

MAKROEKONOMIKAS UN BUDŽETA APSKATS

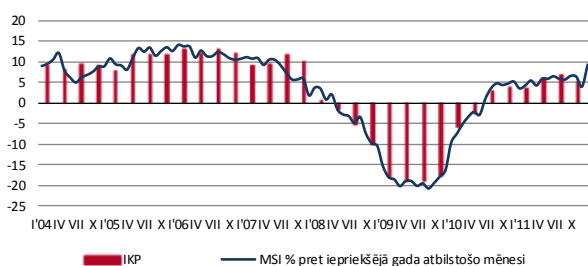


LATVIJAS
REPUBLIKAS
FINANŠU
MINISTRIJA

Smilšu iela 1, Rīga, tālr. 67095545, 67095543,
http://www.fm.gov.lv

2012. gada janvāris

Saskaņā ar Finanšu ministrijas novērtējumu **Makroekonomisko rādītāju saliktais indekss** (turpmāk – MSI) (indeksa aprēķināšanai tiek izmantoti operatīvie dati par tautsaimniecības attīstību) 2012. gada janvārī, salīdzinot ar iepriekšējā gada attiecīgo mēnesi, ir palielinājies par 9,3%. Straujo kāpumu nodrošināja pirmām kārtām būtiskais kravu apgrozījuma pieaugums ostās un dzelzceļā, kā arī mazumtirdzniecības apgrozījuma pieaugums janvārī.

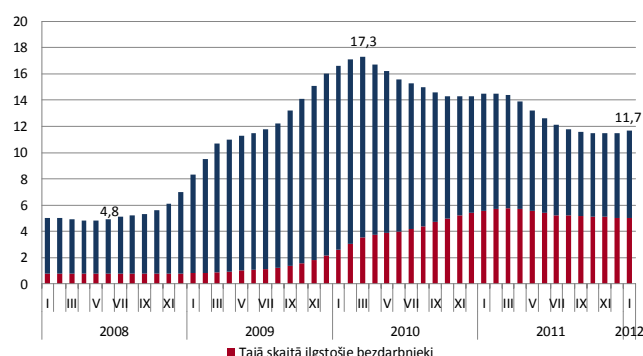


Makroekonomisko rādītāju saliktais indekss

Reģistrētā bezdarba līmenis 2012. gada janvārī, salīdzinot ar iepriekšējo mēnesi, paaugstinājās par 0,2 procentpunktiem un mēneša beigās veidoja 11,7% no ekonomiski aktīvajiem iedzīvotājiem. Reģistrēto bezdarbnieku skaits mēneša laikā palielinājās par 2,3 tūkstošiem un janvāra beigās bija 132,6 tūkstoši cilvēku. Lai gan pēdējā mēneša laikā fiksēts neliels bezdarba līmeņa pieaugums, ko noteikuši sezonāli faktori, pēdējā gada laikā bezdarba līmenis Latvijā ir samazinājies par 2,8 procentpunktiem un bezdarbnieku skaits krities par 32,0 tūkstošiem.

Par kopējo situācijas uzlabošanu darba tirgū liecina arī pēdējos mēnešos vērojama ilgstošo bezdarbnieku īpatsvara samazināšanās. Janvāra beigās ilgstošie bezdarbnieki veidoja 42,8% no visiem reģistrētajiem bezdarbniekiem, kamēr 2011. gada oktobrī ilgstošo bezdarbnieku īpatsvars bija sasniedzis 44,5 procentus.

Jauniešu īpatsvars kopējā reģistrēto bezdarbnieku skaitā janvārī bija 11,8% un pēdējā gada laikā tas ir samazinājies par 2,4 procentpunktiem. Tajā pašā laikā CSP darbaspēka apsekojuma dati uzrāda nedaudz augstāku jauniešu bezdarba līmeni – 19,0% 2011. gada ceturtajā ceturksnī un lēnāku jauniešu bezdarbnieku īpatsvara samazināšanos – par 0,4 procentpunktiem gada laikā.

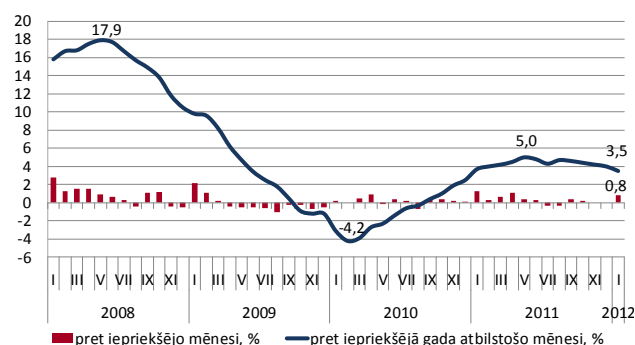


Reģistrētā bezdarba līmenis valstī, %

CSP darbaspēka apsekojuma dati par 2011. gada ceturto ceturksni uzrāda tālāku uzlabojumu darba tirgū. Tautsaimniecībā nodarbināto iedzīvotāju skaits šajā periodā bijis par 3,7% lielāks nekā attiecīgajā laika posmā pirms gada, un tas ir straujākais pieaugums 2011. gada laikā. Salīdzinājumā ar iepriekšējo ceturksni, ceturtajā ceturksnī nodarbināto iedzīvotāju skaits ir palielinājies par 0,2%.

Pieaugot nodarbināto iedzīvotāju skaitam, darba meklētāju īpatsvars 2011. gada ceturtajā ceturksnī ir samazinājies līdz 14,3% no ekonomiski aktīvajiem iedzīvotājiem, salīdzinot ar 14,4% iepriekšējā ceturksnī un 16,9% 2010. gada ceturtajā ceturksnī. Atšķirībā no iepriekšējiem ceturkšņiem, kad darba meklētāju skaits saruka gan jaunu darba vietu rašanās, gan ekonomiski aktīvo iedzīvotāju skaita samazināšanās rezultātā, ceturtajā ceturksnī to nodrošināja tikai nodarbināto iedzīvotāju skaita pieaugums.

2012. gada janvārī, salīdzinot ar iepriekšējo mēnesi, **patēriņa cenas** pieauga par 0,8%. Cenu kāpumu noteica siltumenerģijas un gāzes tarifu izmaiņas, kā arī degvielas cenu pieaugums.



Patēriņa cenu indekss, %

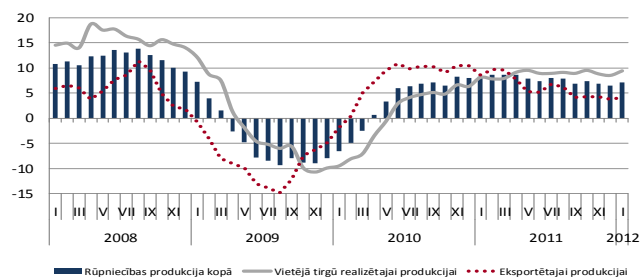
Degvielas cenu izmaiņas saistītas ar naftas cenu izmaiņām pasaules biržās, kā arī ar eiro kursa svārstībām pret ASV dolāru. Gada sākumā īstenojās Latvijai visneizdevīgākais scenārijs – pieauga naftas cenas pasaulē un vienlaicīgi pazeminājās eiro kurss attiecībā pret ASV dolāru. Līdz ar to degvielas cenas janvārī, salīdzinot ar iepriekšējo mēnesi, pieauga par vidēji 4%.

Siltumenerģijas cenas janvārī pieauga par 9,4%, bet gāzes cenas – par 8,6%. Turpmākās energoresursu cenu tendences ir atkarīgas no ļoti mainīgās ārējās vides – vājā izaugsme attīstītajās valstīs var kavēt cenu pieaugumu, savukārt pretēju efektu var radīt ģeopolitiskie riski naftas ieguves valstīs.

Atbilstoši prognozēm gada inflācija janvārī sāka samazināties – no inflācijas pakāpeniski izzūdot pērnā gada sākumā veiktajām nodokļu izmaiņām. 2012. gada janvārī, salīdzinot ar 2011. gada janvārī, patēriņa cenas pieauga par 3,6%.

Ražotāju cenas Latvijas rūpniecībā 2012. gada janvārī, salīdzinot ar iepriekšējo mēnesi, pieauga par 1,8%. Savukārt, salīdzinot ar 2011. gada atbilstošo periodu, cenas pieauga par 7,1%. Gada laikā vislielāko ietekmi uz ražotāju cenu kopējo līmeni radīja cenu kāpums pārtikas produktu ražošanā – par 5,3%, metālu ražošanā – par 8,6%,

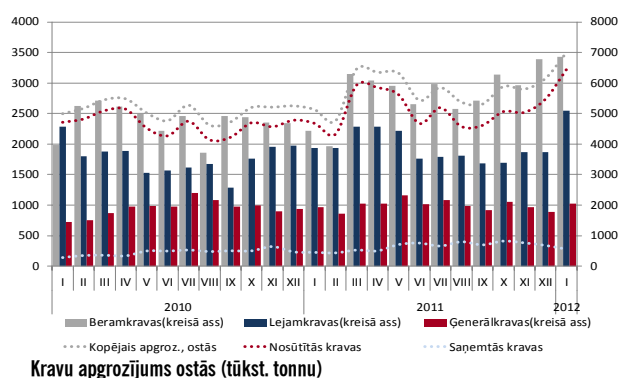
elektroenerģijā, gāzes apgādē siltumapgādē un gaisa kondicionēšanā - par 18%, un koksnes un koka izstrādājumu (izņemot mēbeles) ražošanā - par 3,5%.



Ražotāju cenu indeksa gada pieaugums, %

Vietējā tirgū realizētajai produkcijai ražotāju cenas gada laikā kāpa par 9,4%, bet eksportētajai produkcijai – par 4,1 procentiem.

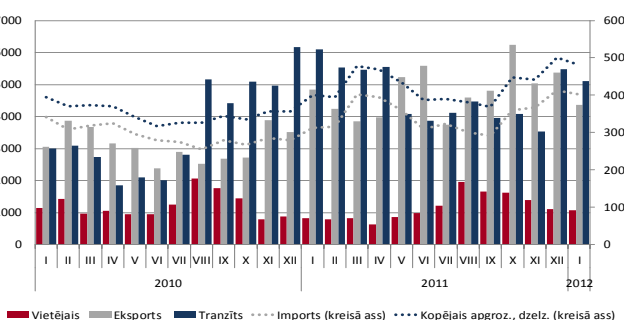
2012. gada janvārī Latvijas ostās pārkrauts 7,0 milj. t kravu, kas ir par 13,8% vairāk nekā 2011. gada decembrī. Salīdzinājumā ar pagājušā gada attiecīgo mēnesi, kravu apgrozījums Latvijas ostās palielinājies par 36,4% jeb 1,9 milj. tonnu. Ievērojamo kravu apgrozījuma pieaugumu gada laikā noteicis galvenokārt ogļu pārkraušanas apjomu pieaugums par 1,0 milj. tonnu jeb 85,4% un naftas produktu pārkraušanas apjomu pieaugums par 0,6 milj. tonnu jeb 30,8 procentiem.



Kravu apgrozījums ostās (tūkst. tonnu)

No Latvijas lielajām ostām kravu apgrozījums Rīgas ostā 2012. gada janvārī, salīdzinot ar pagājušā gada janvāri, palielinājies par 25,8% līdz 3,4 milj. t, Ventspils ostā tas pieaudzis par 60,7% līdz 3,0 milj. t un Liepājas ostā - par 18,6% līdz 458,1 tūkst. tonnu.

2012. gada janvārī pa dzelzceļu pārvadāja 5,6 milj. t kravu, kas ir par 4,0% mazāk nekā 2011. gada decembrī, bet par 20,1% vairāk nekā 2011. gada janvārī. Lielāko dzelzceļa pārvadājumu daļu veido importa pārvadājumi (no iekraušanas vietas ārpus Latvijas uz izkraušanas vietu Latvijā; galvenokārt uz ostām), kuru apjoms, salīdzinot ar pagājušā gada janvāri, palielinājies par 28,5 procentiem.



Kravu pārvadājumi pa dzelzceļu (tūkst. tonnu)

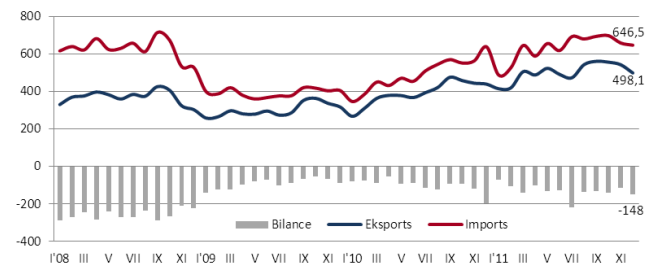
Eksporta pārvadājumu (no iekraušanas vietas Latvijā uz izkraušanas vietu citā valstī) apjoms samazinājies par 10,0% un tranzīta pārvadājumu (starp iekraušanas un izkraušanas vietām ārpus Latvijas) apjoms sarucis par 28,8 procentiem. Vietējo pārvadājumu apjoms 2012. gada janvārī bijis par 29,6% lielāks nekā pirms gada.

Situācija Latvijas ārējā tirdzniecībā pagājušajā gadā turpināja uzlaboties un 2011. gadā kopumā Latvijas kopējais preču ārējais tirdzniecības apjoms faktiskajās cenās sasniedza augstāko līmeni kopš Latvijas neatkarības atgūšanas - 13 599,1 milj. latu, par 28,2% pārsniedzot pagājušā gada atbilstošā perioda rādītāju.

Lai gan pēdējos mēnešos eksporta pieauguma tempi vairs nebija tik strauji kā gada pirmajā pusē, kopumā 2011. gadā eksporta apjoms ir palielinājies par 28,1%, uzrādot vienu no straujākajiem pieaugumiem Eiropas Savienībā. Kopējā Latvijas eksporta pieaugumā vislielākā nozīme bija metāliem un minerālproduktiem, kas kopā deva vairāk nekā trešdaļu kopējā eksporta pieauguma, kā arī lauksaimniecības un pārtikas precēm, ķīmiskās rūpniecības produkcijai un kokam un koka izstrādājumiem.

Savukārt importa pieauguma temps (28,3%) bija nedaudz augstāks nekā eksporta kāpums, taču pozitīvi, ka līdzās patēriņa precēm būtiska loma pagājušajā gadā bijusi arī investīciju preču – mehānismu un iekārtu importam, nodrošinot Latvijas vajadzības pēc ražošanas jaudu atjaunošanas.

Jāatzīmē, ka pagājušajā gadā preču cenu dinamika bija ļoti izdevīga Latvijas eksportētājiem – eksporta apjoms salīdzināmajās cenās 2011.gadā (salīdzinājumā ar 2010.gadu) palielinājās par 14,2% , bet importa apjoms - par 21,0%.



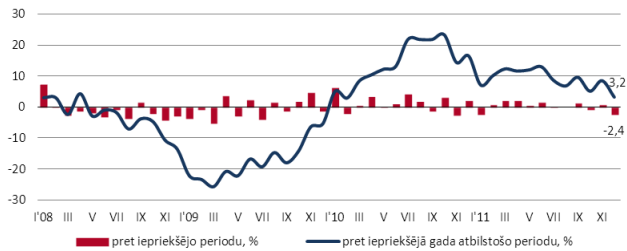
Ārējās tirdzniecības preču balance, milj. latu

Ja visa 2011. gada kopējie ārējās tirdzniecības dati ir visnotaļ pozitīvi, pēdējā mēneša datus jau varētu būt vērojama situācijas pasliktināšanās ārējos tirgos. Kopējais preču ārējās tirdzniecības apgrozījums 2011.gada decembrī faktiskajās cenās bijis 1144,6 milj. latu - mēneša laikā ārējā tirdzniecība samazinājusies par 4,7%, bet gada griezumā tās pieauguma tempi strauji samazinājušies līdz 6,3%. Ne tikai Latvijas eksports ir samazinājies salīdzinājumā ar iepriekšējo mēnesi, ko nosaka arī sezonāli faktori, bet arī eksporta gada pieauguma temps ir sarucis līdz 13,5%, salīdzinot ar 22,3% pieaugumu novembrī. Jāatzīmē, ka importa gada pieauguma temps bāzes efekta iespaidā sarucis vēl straujāk (decembrī 1,4%).

Arī 2012. gadā eksporta pieauguma tempi samazināsies, ko noteiks nelabvēlīgā ekonomiskā situācija eirozonā, tomēr, tā kā Latvijas lielāko ārējās tirdzniecības partneru vidū nav eirozonas parādu krīzes tieši skarto valstu, krass kritums arī nav sagaidāms.

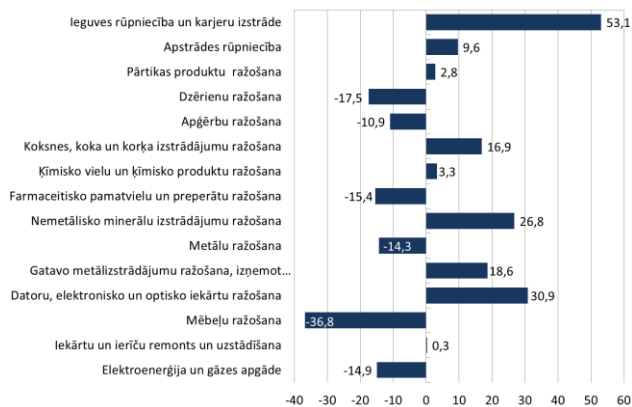
Latvijas rūpniecības produkcijas apjoms (pēc sezonāli izlīdzinātiem datiem salīdzināmās cenās) decembrī samazinājies par 2,4%, un ražošanas gada pieauguma temps sarucis līdz 3,2%. To pamatā

noteikuši netipiski siltie laika apstākļi, kas būtiski samazināja pieprasījumu enerģētikas nozarēs. Savukārt apstrādes rūpniecībā gada griezumā turpinājās strauja izaugsme (+9,6%), ko galvenokārt noteica augstie izaugsmes tempi kokapstrādes, nemetālisko un gatavo metālizstrādājumu ražošanas nozarēs. Tomēr jāatzīmē, ka gatavo metālizstrādājumu nozares pieauguma tempi decembrī, salīdzinot ar iepriekšējiem mēnešiem, ir būtiski samazinājušies. Pārtikas nozarē gada griezumā augusi vien par 2,8%, savukārt dzērienu, apģērbu, metālu un farmācijas nozaru izlaides apjomi, salīdzinot ar 2010.g. decembri, būtiski samazinājušies.



Rūpniecības produkcijas apjoma indekss, %

Rūpniecības izlaides apjomi 2011.gadā kopumā auguši par 8,9%, t.sk. apstrādes rūpniecībā par 11,5%, ieguves rūpniecībā par 8,0%, bet enerģijas ražošanā - par 0,9%. Gada laikā sasniegtie produkcijas apjomi (kas bija tikai nedaudz mazāki nekā 2007. gadā, kad Latvijas rūpniecībā bija augstākie gada izlaides apjomi), nodrošināja otro straujāko rūpniecības gada izaugsmes tempu ES27 valstu vidū. Nozīmīgāko izaugsmes daļu veidoja stabils ražošanas pieaugums lielākajās rūpniecības nozarēs, piemēram, kokapstrādē par 12,4% un gatavo metālizstrādājumu ražošanā par 34,2%, gan straujie izlaides apjomi pieaugumi salīdzinoši mazākajās, bet ātri augošajās iekārtu un transporta līdzekļu, kā arī apģērbu un nemetālu ražošanas nozarēs. Izlaide samazinājusies salīdzinoši nelielā Latvijas rūpniecības daļā – papīra, dzērienu un ķīmijas ražošanā, bet lielajās pārtikas, metālu un enerģijas ražošanas nozarēs izlaides apjomi bija līdzīgi kā 2010. gadā.



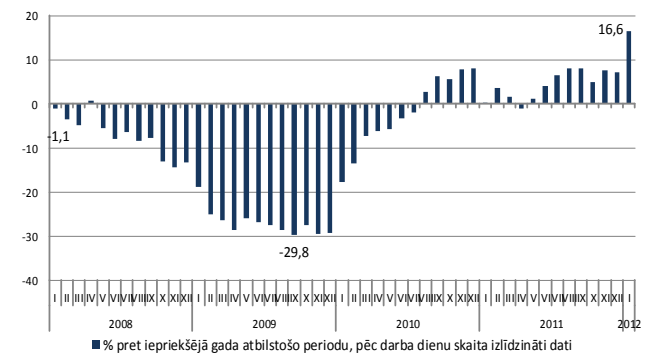
Rūpniecības produkcijas apjoma pārmaiņas 2011. gada decembrī pret iepriekšējā gada atbilstošo periodu, %

Izaugsmes pamatā pagājušajā gadā bija veiksmīga cenu dinamika un pieprasījuma kāpums Latvijas eksporta tirgos, pozitīvas investīciju plūsmas atjaunošanās, finanšu pieejamības uzlabošanās un augošais pieprasījums vietējā tirgū. Šie faktori noteiks Latvijas rūpniecības izaugsmi arī 2012.gadā. Taču labās ziņas par rūpniecības izaugsmi, saasinoties eirozonas parādu krīzei, jau vairāk nekā pusgadu aizēno bažas par eksporta pieprasījuma kāpuma noturīgumu. Lai gan ražošana ES27 valstīs decembrī gada griezumā samazinājusies par 0,9%, negaidīti optimisms uzrāda janvāra uzņēmēju konfidences

rādītāji, kas ES valstīs š.g. janvārī pirmo reizi pēdējo 9 mēnešu laikā uzlabojušies, raisot cerības par izvairīšanos no atkārtotas recesijas ES valstīs un pieprasījuma krituma Latvijas eksporta tirgos.

Sezonāli izlīdzinātais **mazumtirdzniecības** apgrozījuma pieaugums 2012. gada janvārī, salīdzinot ar iepriekšējo mēnesi, pieauga par 6,4%. Pārtikas preču apgrozījums janvārī nemainījās, degvielas apgrozījums pieauga par 4,2%, bet lielāko pārsteigumu radīja nepārtikas preču (neieskaitot degvielu) apgrozījums, kas pieauga pat par 11,1%.

Galvenais iemesls tik labiem pieauguma tempiem ir zems decembra sniegums, tomēr pastāv arī virkne citu faktoru, piemēram, komunālie rēķini par decembri, ko apmaksāja janvārī, bija salīdzinoši zemi, kas ļāva nedaudz palielināt tēriņus.



Mazumtirdzniecības apgrozījums (salīdzināmajās cenās)

2012. gada janvārī, salīdzinot ar iepriekšējā gada atbilstošo periodu, mazumtirdzniecības apgrozījums ir pieaudzis par 16,6%. Pārtikas preču apgrozījums pieauga par 4,6%, nepārtikas preču (neieskaitot degvielu) apgrozījums pieauga par 28,1%, bet degvielas mazumtirdzniecības apgrozījums ir pieaudzis par 7 procentiem. Kā liecina Eiropas Komisijas publicētie konfidences rādītāji – gan patērētāju, gan arī tirgotāju redzējums par nozares attīstību nākotnē turpina uzlaboties.



Tīs mēnešu **RIGIBOR** likme 2012. gada janvārī nedaudz pazeminājās un mēneša beigās bija 1,61%. Nu jau trešo mēnesi RIGIBOR likme jau atkal ir augstāka par attiecīgo EURIBOR likmi, un vairs nav vērojama netipiskā parādība, kad latu likmes starpbanku tirgū ir zemākas par eiro likmēm. Arī **EURIBOR** trīs mēnešu likme janvārī turpināja samazināties, līdz 25.janvārim noslīdot līdz 1,15%.

	11'VIII	IX	X	XI	XII	12'I
RIGIBOR (3men)	0,85	0,86	0,98	1,94	1,84	1,61
EURIBOR (3men)	1,54	1,54	1,59	1,46	1,40	1,15

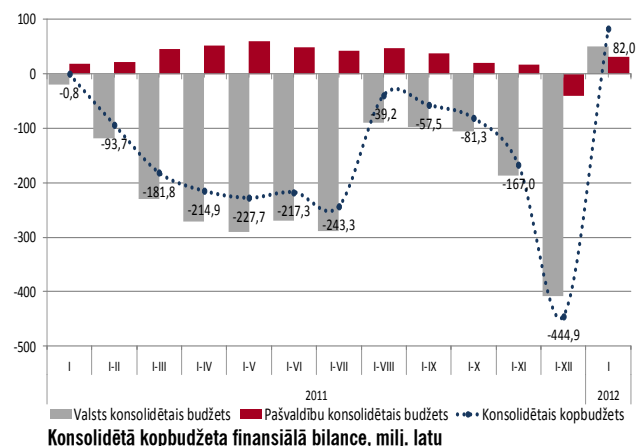
Naudas indeksu RIGIBOR un EURIBOR pārskats par pēdējiem 6 mēnešiem uz katra mēneša 25. datumu

Valsts kases oficiālā mēneša pārskata dati par 2012. gada janvāri liecina, ka **konsolidētajā kopbudžetā** bija pārpalikums 82,0 milj. latu apmērā, ieņēmumiem (447,3 milj. latu) pārsniedzot izdevumus (365,3 milj. latu), savukārt pagājušā gada janvārī bija neliels deficīts 0,8 milj. latu apmērā. 2012. gada janvārī bija vērojams ieņēmumu pieaugums visos budžetos, savukārt izdevumi pat nedaudz samazinājās – salīdzinājumā ar 2011. gada janvāri kopbudžeta ieņēmumi pieauga par 81,8 milj. latiem jeb 22,4%, savukārt izdevumi samazinājās par 1,0 milj. latu jeb 0,3 procentiem.

	2011.g. janvāra izpilde, milj. latu	2012.g. janvāra izpilde, milj. latu	2012./2011.g. janvāra izpildes izmaiņas, %
VALSTS KONSOLIDĒTAIS KOPBUDŽETS			
Ieņēmumi	365,5	447,3	22,4%
Izdevumi	366,3	365,3	-0,3%
<i>Finansiālā bilance</i>	-0,8	82,0	
VALSTS KONSOLIDĒTAIS BUDŽETS			
Ieņēmumi	307,7	382,1	24,2%
Izdevumi	327,1	331,8	1,4%
<i>Finansiālā bilance</i>	-19,4	50,2	
Valsts pamatbudžets			
Ieņēmumi	219,6	275,4	25,4%
Izdevumi	217,5	211,9	-2,6%
<i>Finansiālā bilance</i>	2,2	63,6	
Valsts speciālais budžets			
Ieņēmumi	85,7	100,8	17,7%
Izdevumi	109,4	121,3	10,9%
<i>Finansiālā bilance</i>	-23,8	-20,5	
PAŠVALDĪBU KONSOLIDĒTAIS BUDŽETS			
Ieņēmumi	93,8	104,2	11,1%
Izdevumi	75,3	72,5	-3,8%
<i>Finansiālā bilance</i>	18,4	31,7	

Kopbudžeta ieņēmumi un izdevumi

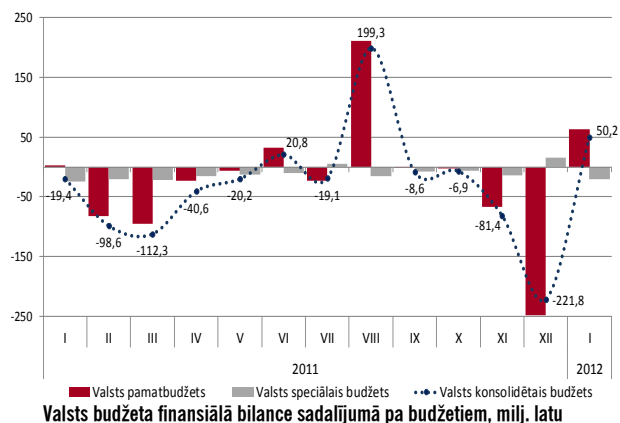
Neskatoties uz to, ka valsts speciālajā budžetā ieņēmumi šī gada janvārī bija mazāki nekā izdevumi, veidojot deficītu 20,5 milj. latu apmērā, 2012. gada janvārī kopbudžeta pārpalikums vērojams gan valsts, gan pašvaldību konsolidētajos budžetos.



2012. gada janvārī **valsts konsolidētajā budžetā** (ieskaitot ziedojumus, dāvinājumus un atvasinātās publiskās personas) salīdzinājumā ar 2011. gada janvāri ieņēmumi pieauga straujāk pārsniedzot izdevumus par 50,2 milj. latu.

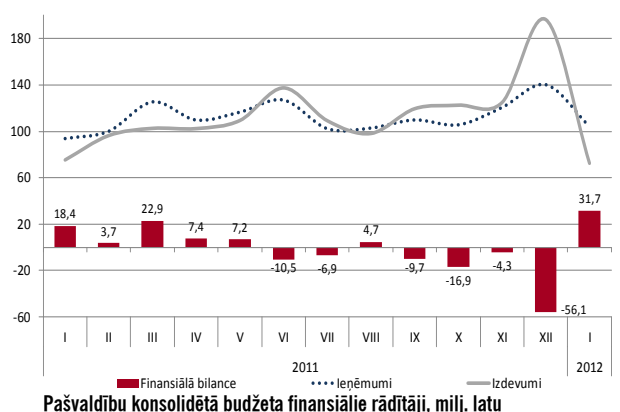
2012. gada janvārī valsts konsolidēta budžeta ieņēmumu pieaugumu par 74,4 milj. latu jeb 24,2%, salīdzinot ar pagājušā gada atbilstošo periodu, galvenokārt ietekmēja ieņēmumu kāpums valsts pamatbudžetā – pieaugums par 55,8 milj. latu jeb 25,4 procentiem. Pieaugums

skaidrojams ar valsts pamatbudžeta nodokļu ieņēmumu palielinājumu par 29,5 milj. latu un nenodokļu ieņēmumu pieaugumu par 18,9 milj. latu. Šī budžeta ieņēmumi no ārvalstu finanšu palīdzības pieauga par 6,5 milj. latu jeb 24,0 procentiem. Valsts speciālā budžeta ieņēmumi šī gada pirmajā mēnesī bija par 15,1 milj. latu jeb 17,7% lielāki, ko galvenokārt ietekmēja sociālās apdrošināšanas iemaksu pieaugums par 14,7 milj. latu jeb 17,5 procentiem.



Valsts konsolidēta budžeta izdevumu pieaugumu 2012. gada janvārī par 4,7 milj. latu jeb 1,4% ietekmēja izdevumu pieaugums valsts speciālajā budžetā par 11,9 milj. latu jeb 10,9 procentiem. Nodarbinātības speciālā budžeta izdevumi samazinājās par 0,8 milj. latu jeb 15,2%, kamēr valsts pensiju speciālā budžeta izdevumi un invaliditātes, maternitātes un slimības speciālā budžeta izdevumi pieauga attiecīgi par 14,1 milj. latu un 6,0 milj. latu jeb 16,7% un 26,1 procentiem. Savukārt, valsts pamatbudžetā kapitālie izdevumi samazinājās par 8,4 milj. latu jeb 28,7%, bet izdevumi sociālajiem pabalstiem, subsīdijām un dotācijām palielinājās par 11,6 milj. latu jeb 23,2%. Procentu izdevumi palielinājās par 0,8 milj. latu jeb 2,5 procentiem.

2012. gada janvārī **pašvaldību konsolidētajā budžetā** (ieskaitot ziedojumus un dāvinājumus) izveidojās pārpalikums 31,7 milj. latu apmērā, kas, salīdzinot ar 2011. gada janvāri, pieauga par 13,3 milj. latu.



2012. gada janvārī pašvaldību konsolidēta budžeta ieņēmumi salīdzinājumā ar 2011. gada janvāri bija par 10,4 milj. latu lielāki. Ieņēmumi pieauga gandrīz visās budžeta ieņēmumu pozīcijās un lielāko ieņēmumu palielinājumu nodrošināja pašvaldību pamatbudžeta nodokļu ieņēmumi, kas pieauga par 4,4 milj. latu jeb 8,3% un pamatbudžetā saņemto valsts budžeta transfertu pieaugums par 3,7 milj. latu. Iedzīvotāju ienākuma nodokļa ieņēmumi pašvaldību pamatbudžetā

pieauga par 4,0 milj. latu jeb 8,0%, bet nekustamā īpašuma nodokļa ieņēmumi pieauga par 0,3 milj. latu jeb 15,2%, salīdzinot ar 2011. gada janvāri.

Pašvaldību konsolidētā budžeta izdevumi 2012. gada janvārī, salīdzinot ar iepriekšējā gada janvāri, samazinājās nebūtiski (par 2,9 milj. latu) gandrīz visās izdevumu pozīcijās. Lielāko izdevumu samazinājumu radīja izdevumu kritums subsīdijām, dotācijām un sociālajiem pabalstiem.

Kopējie **nodokļu ieņēmumi** (ieskaitot iemaksas fondēto pensiju shēmā) šā gada janvārī pārsniedza plānoto apjomu par 9,6%, kā arī pieauga salīdzinājumā ar 2011. gada janvāri par 15,5%. To sekmēja joprojām labvēlīga ekonomiskā situācija, ņemot vērā, ka nodokļu ieņēmumus janvārī galvenokārt ietekmēja pagājušā gada nogalē veiktie darījumi un aprēķinātās algas. Lielākos nodokļu ieņēmumus veidoja pievienotās vērtības nodokļa, sociālo apdrošināšanas iemaksu un iedzīvotāju ienākuma nodokļa ieņēmumi.

	2011.g. janvāra izpilde, milj.latu	2012.g. janvāra izpilde, milj.latu	2012.g. janvāra izpilde no mēneša plāna	2012./2011.g. janvāra izpildes izmaiņas,%
Kopā	310,7	358,9	109,6%	15,5%
Valsts sociālās apdrošināšanas iemaksas*	89,1	104,4	110,2%	17,2%
Pievienotās vērtības nodoklis	100,1	115,2	116,6%	15,1%
Iedzīvotāju ienākuma nodoklis	60,8	67,5	108,7%	11,0%
Akcīzes nodoklis	38,9	42,3	96,4%	8,7%
Uzņēmumu ienākuma nodoklis	10,1	15,3	100,2%	51,0%
Nekustamā īpašuma nodoklis	2,2	2,5	87,6%	15,3%
Pārējie nodokļi	9,5	11,6	119,4%	22,8%

Kopējie nodokļu ieņēmumi

* ieskaitot valsts sociālās apdrošināšanas iemaksas fondēto pensiju shēmā 2012. gada janvārī 5,9 milj. latu

Sociālās apdrošināšanas iemaksu (SOC) (ieskaitot iemaksas valsts fondēto pensiju shēmā) ieņēmumi 2012. gada janvārī bija 104,4 milj. latu, kas ir par 15,3 milj. latu jeb 17,2% lielāki nekā 2011. gada janvārī un par 10,2% lielāki nekā plāns. Izmaiņas sociālās apdrošināšanas iemaksu apjomā šī gada janvārī ietekmēja nodarbināto ienākumu palielināšanās par 7,7% 2011. gada decembrī salīdzinot ar 2010. gada decembri (VID dati). Lielākās sociālās apdrošināšanas iemaksas nodrošināja būvniecības sektora - 10,1% un pārvaldes un sabiedrisko organizāciju darbības sektora nodokļu maksātāji - 9,9% no kopējiem 2012. gada janvāra sociālās apdrošināšanas iemaksu ieņēmumiem.

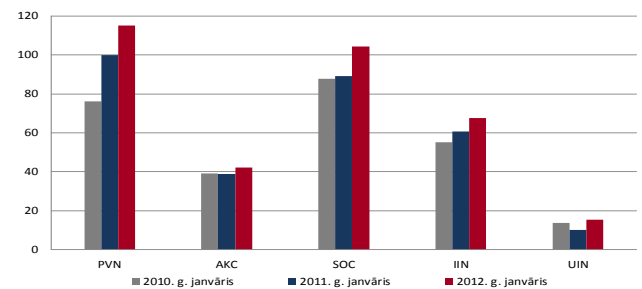
Saskaņā ar VID datiem nodarbināto ienākumu palielināšanās veicināja arī **iedzīvotāju ienākuma nodokļa (IIN)** ienākumu pieaugumu. Nodokļa ieņēmumi 2012. gada janvārī, salīdzinot ar 2011. gada janvāri, pieauga par 6,7 milj. latu jeb 11,0% un bija 67,5 milj. latu. Iedzīvotāju ienākuma nodokļa ieņēmumu 2012. gada janvāra plāns tika izpildīts 108,7% apmērā.

Uzņēmumu ienākuma nodokļa (UIN) ieņēmumi 2012. gada janvārī, salīdzinot ar 2011. gada janvāri, palielinājās par 51,0%, kas arī tika prognozēts, jo 2012. gada janvāra plāns tika izpildīts 100,2% apmērā. Ieņēmumu pieaugums skaidrojams gan atmaksu samazināšanos par 2,0 milj. latu jeb 54,8%, gan ar iemaksu pieaugumu par 3,1 milj. latu jeb 22,1%, salīdzinot ar 2011. gada janvāri. Lielākās nodokļa iemaksas nodrošināja vairumtirdzniecības, izņemot automobiļus un motociklus, mežsaimniecības un kokmateriālu ražošanas, kā arī elektroenerģijas,

gāzes apgādes un gaisa kondicionēšanas nozares nodokļu maksātāji – kopā 33,0% no kopējiem uzņēmumu ienākuma nodokļa ieņēmumiem.

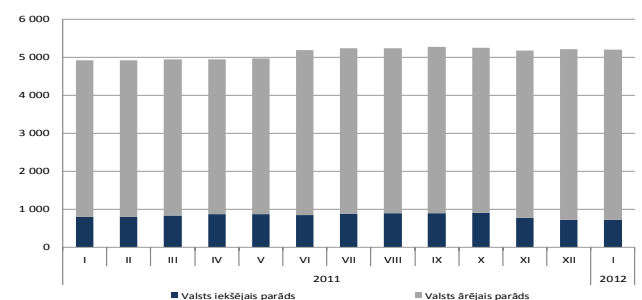
Pievienotās vērtības nodokļa (PVN) ieņēmumi 2012. gada janvārī, salīdzinājumā ar 2011. gada janvāri pieauga par 15,1% un bija 115,2 milj. latu. 2012. gada janvāra plāns tika izpildīts 116,6% apmērā. 2012. gada janvārī pievienotās vērtības nodokļa iemaksas bija par 17,2% lielākas, salīdzinot ar 2011. gada janvāri. Lielākās iemaksas nodrošināja vairumtirdzniecības (28,1% no kopējām iemaksām), mazumtirdzniecības (13,9%) un būvniecības (11,0%) nozares nodokļu maksātāji. Savukārt, pievienotās vērtības nodokļa atmaksas 2012. gada janvārī palielinājās par 22,5%, kas galvenokārt skaidrojams ar deklarētās pārmaksu summas palielināšanos. Lielākās nodokļa atmaksas 2012. gada janvārī saņēma nodokļu maksātāji, kuru pamatdarbības veids ir mežsaimniecība un kokmateriālu ražošana (15,0% no kopējām atmaksām). 2012. gada janvārī, salīdzinot ar pagājušā gada atbilstošo periodu, pievienotās vērtības nodokļa ieņēmumi iekšzemē pieauga par 14,8 milj. latu jeb 15,6%, bet šī nodokļa ieņēmumi, izlaižot preces brīvam apgrozījumam, palielinājušies par 0,3 milj. latu jeb 5,8 procentiem.

Akcīzes nodokļa (AKC) ieņēmumi 2012. gada janvārī bija par 3,4 milj. latu jeb par 8,7% lielāki nekā 2011. gada janvārī. 2012. gada janvāra nodokļa ieņēmumu plāns tika izpildīts 96,4% apmērā, ko galvenokārt ietekmēja ieņēmumu samazinājums par tabakas produktiem - par 2,2 milj. latu jeb 22,7% mazāk nekā plānots. Ieņēmumu samazinājums par tabakas produktiem skaidrojams ar uzkrājumu samazināšanu preču tirdzniecības vietās, jeb apgrozījumā izlaisto cigarešu apjomu ierobežošanu. Salīdzinājumā ar pagājušā gada atbilstošo periodu 2012. gada janvārī akcīzes nodokļa ieņēmumi par naftas produktiem palielinājās par 1,1 milj. latu jeb 5,0%, savukārt akcīzes nodokļa ieņēmumi par alkoholiskajiem dzērieniem pieauga par 0,4 milj. latu jeb 4,7 procentiem.



Svarīgāko nodokļu ieņēmumi, milj. latu

Valsts un pašvaldību parāds 2012. gada janvāra beigās nominālvērtībā bija 5 335,5 milj. latu jeb 36,7% no IKP un salīdzinot ar iepriekšējā saimnieciskā gada beigām samazinājās par 13,3 milj. latu jeb par 0,2 procentiem.



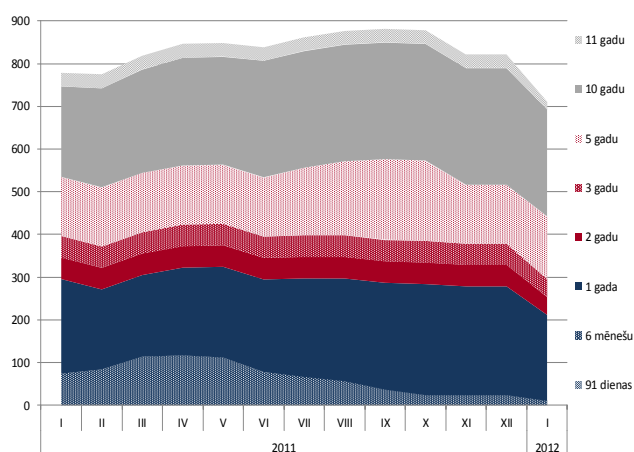
Valsts parāds, milj. latu

Valsts parāds 2012. gada janvāra beigās nominālvērtībā bija 5 207,3 milj. latu, kas kopš gada sākuma samazinājās par 8,9 milj. latu. Valsts ārējais parāds 2012. gada janvāra beigās bija 4 478,1 milj. latu jeb 86,0% no kopējā valsts parāda, bet iekšējais parāds veidoja 729,3 milj. latu jeb 14,0% no kopējā valsts parāda.

Valsts ārējais parāds 2012. gada janvārī kopš gada sākuma samazinājās par 20,2 milj. latu, kas galvenokārt skaidrojams ar valūtas kursa izmaiņām, savukārt iekšējā parāda izmaiņas kopš gada sākuma nav būtiskas.

Pašvaldību aizņēmumi 2012. gada janvāra beigās samazinājās par 14,5 milj. latu un nominālvērtībā bija 548,2 milj. latu. Samazinājums skaidrojams ar to, ka aizņēmumu no valsts budžeta apjoms samazinājās par 10,2 milj. latu, bet aizņēmumi ārpus Valsts kases apjoms samazinājās par 4,3 milj. latu.

2012. gada janvārī Valsts kases rīkotajās **valsts iekšējā aizņēmuma vērtspapīru** izsolēs pārdeva sešu un divpadsmit mēnešu parādzīmes par kopējo summu 28,0 milj. latu ar vidējo svērto peļņas likmi attiecīgi 1,0% un 1,6% apmērā. Investoru pieprasījuma apjoms janvārī 3,5 reizes pārsniedza piedāvāto vērtspapīru apjomu. Valsts kase 2012. gada janvārī pārdeva valsts iekšējā aizņēmuma obligācijas par kopējo summu 10,5 milj. latu, nosakot vidējo svērto likmi piecu gadu obligācijām 4,4% apmērā. Kopējais investoru pieprasījums pēc šī termiņa obligācijām sasniedza 27,0 milj. latu.



Apgrozībā esošo valsts iekšējā aizņēmuma vērtspapīru struktūra, milj. latu

Pēc 2012. gada janvāra izsolēm valsts vērtspapīru apjoms apgrozībā kopā sastādīja 717,9 milj. latu, kas salīdzinājumā ar 2011. gada janvāra datiem ir par 68,8 milj. latu mazāk. Apgrozībā esošo valsts vērtspapīru apjomu 2012. gada janvārī veidoja īstermiņa parādzīmes par kopējo summu 211,6 milj. latu jeb 29,5% apmērā (2011. gada janvārī – 37,6%), vidējā termiņa obligācijas – 239,0 milj. latu jeb 33,3% (2011. gada janvārī – 31,4%) un ilgtermiņa obligācijas – 267,4 milj. latu jeb 37,2% (2011. gada janvārī – 31,0%). Salīdzinot ar 2011. gada janvāra vērtspapīru portfela struktūru, šī gada janvārī īstermiņa vērtspapīru īpatsvars samazinājās, savukārt vidējā termiņa un ilgtermiņa obligāciju īpatsvars palielinājās.

Publikācijā tika izmantoti Centrālās statistikas pārvaldes, Nodarbinātības valsts aģentūras, Latvijas Bankas, Valsts kases un Valsts ieņēmumu dienesta apkopotie dati.