

MAKROEKONOMIKAS UN BUDŽETA APSKATS



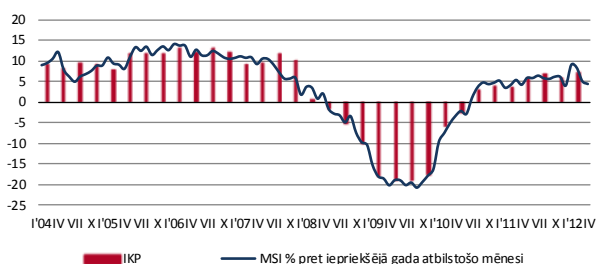
LATVIJAS
REPUBLIKAS
FINANŠU
MINISTRIJA

Smilšu iela 1, Rīga, tālr. 67095545, 67095543,
http://www.fm.gov.lv

2012. gada aprīlis

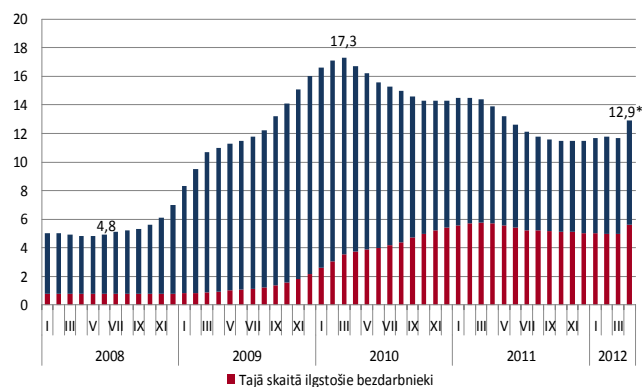
Saskaņā ar Finanšu ministrijas novērtējumu **Makroekonomisko rādītāju saliktais indekss** (turpmāk – MSI) (indeksa aprēķināšanai tiek izmantoti operatīvie dati par tautsaimniecības attīstību) 2012. gada aprīlī, salīdzinot ar iepriekšējā gada attiecīgo mēnesi, ir palielinājies par 4,4%, uzrādot lēnāku pieaugumu nekā š.g. pirmā ceturksņa mēnešos. Šāds tempu samazinājums saistīts ar bāzes efekta mazināšanos transporta nozarē un rūpniecībā, kā arī salīdzinoši vājajiem rezultātiem mazumtirdzniecības nozarē.

Latvijas ekonomikas īstermiņa indikatori par 2012. gada pirmajiem četriem mēnešiem ir vērtējami pozitīvi. Saskaņā ar Centrālās Statistikas Pārvaldes ātro novērtējumu š.g. pirmajā ceturksnī IKP palielinājies par 6,8%, kas ir būtiski straujāk nekā iepriekš tika prognozēts. Tomēr svarīgi uzsvērt, ka pērnā gada pirmais ceturksnis bija salīdzinoši vājš un pirmie makroekonomikas indikatori par aprīli liecina, ka gada pieauguma tempi ekonomikā sāk mazināties. Papildus tam, saistībā ar atkārtotām vēlēšanām Grieķijā un pieaugošām bažām par Spāniju, pēdējā mēneša laikā atkal palielinājusies nenoteiktība eirozonā, kas tuvākajos mēnešos var negatīvi atsaukties arī uz Latvijas ekonomiku.



Makroekonomisko rādītāju saliktais indekss

Reģistrētā bezdarba līmenis 2012. gada aprīļa beigās bija 12,9% no ekonomiski aktīvajiem iedzīvotājiem. Bezdarba līmenis aprīlī ir aprēķināts, ņemot vērā pēc tautas skaitīšanas rezultātiem aktualizēto iedzīvotāju skaitu, kurš ir mazāks, nekā liecināja iepriekš izmantotie statistikas dati, kā rezultātā bezdarba līmenis salīdzinājumā ar martu ir palielinājies par 1,2 procentpunktiem.



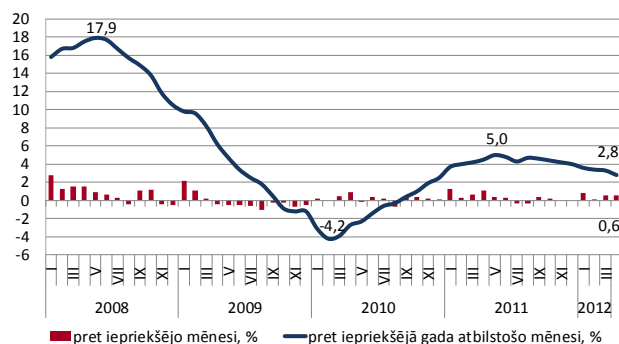
Reģistrētā bezdarba līmenis, %, * - no 2012. gada aprīļa – pēc tautas skaitīšanas rezultātiem

Tomēr bezdarba līmeņa pieaugumu aprīlī noteikuši tikai precizētie dati par iedzīvotāju skaitu, un reģistrēto bezdarbnieku skaits aprīlī turpināja samazināties. Mēneša beigās tas bija 127,8 tūkstoši – par 4,4% mazāks nekā marta beigās. Par pozitīvu darba tirgus attīstību liecina arī darbā iekārtojušos bezdarbnieku skaita pieaugums līdz 6070, kamēr martā darbu bija atraduši 5187 reģistrētie bezdarbnieki.

Centrālās statistikas pārvaldes jaunākie darbaspēka apsekojuma rezultāti parāda, ka darba meklētāju īpatsvars Latvijā 2012. gada pirmajā ceturksnī, ir samazinājies līdz 16,3%, salīdzinot ar 17,6% attiecīgajā ceturksnī pirms gada. Bezdarba līmeņa samazināšanos nodrošinājis nodarbināto iedzīvotāju skaita pieaugums par 2,6% līdz 857,6 tūkstošiem, un atšķirībā no iepriekšējā gada bezdarba līmeni vairs papildus nav pazeminājusi ekonomiski aktīvo iedzīvotāju skaita samazināšanās.

2012. gada pirmajā ceturksnī, salīdzinot ar 2011. gada attiecīgo ceturksni, ekonomiski aktīvo iedzīvotāju skaits ir palielinājies par 9,5 tūkstošiem jeb 0,9%, un iedzīvotāju ekonomiskās aktivitātes palielināšanās arī ir viens no rādītājiem, kas apstiprina situācijas uzlabošanos darba tirgū. Tajā pašā laikā ekonomiski neaktīvo iedzīvotāju skaits, kuri zaudējuši cerības atrast darbu, gada laikā ir sarucis par 10 tūkstošiem jeb 22 procentiem.

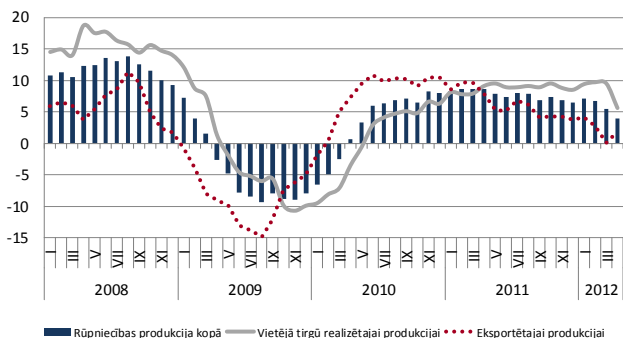
2012. gada aprīlī, salīdzinot ar martu, **patēriņa cenas** pieauga par 0,6%, šis cenu kāpums sevī ietver pēdējās atskaņas no degvielas cenu straujā pieauguma pirmajā ceturksnī – aprīlī degvielas cenas pieauga vēl par 3%, kā arī bija novērojamas sezonāla rakstura cenu izmaiņas – dārgāki ir kļuvuši jaunās sezonas apģērbi un apavi (par 7,1%).



Patēriņa cenu indekss, %

Gada inflācija turpina palēnināties, 2012. gada aprīlī sasniedzot 2,8%, kas ir par 0,5 procentpunktiem mazāk nekā martā. No gada inflācijas pakāpeniski izzūd vienreizējie pasākumi, kas būtiski paaugstināja cenu līmeni pagājušajā gadā – PVN pieaugums janvārī, samazinātās PVN likmes atcelšana elektroenerģijai aprīlī. Tagad inflācijas rādītājs jau ir pietuvojies vērtībai, kas var dot priekšstatu par reālu cenu dinamiku. Lielāko ietekmi uz gada inflāciju ir radījis energoresursu cenu kāpums pasaulē – no 2,8% gada inflācijas aptuveni 1,7 procentpunkti ir degvielas, siltumenerģijas un gāzes cenu pieauguma dēļ.

Ražotāju cenas Latvijas rūpniecībā 2012. gada aprīlī, salīdzinot ar iepriekšējo mēnesi, palielinājās par 0,9%. Savukārt, salīdzinot ar 2011. gada atbilstošo periodu, cenas pieauga par 4 procentiem.

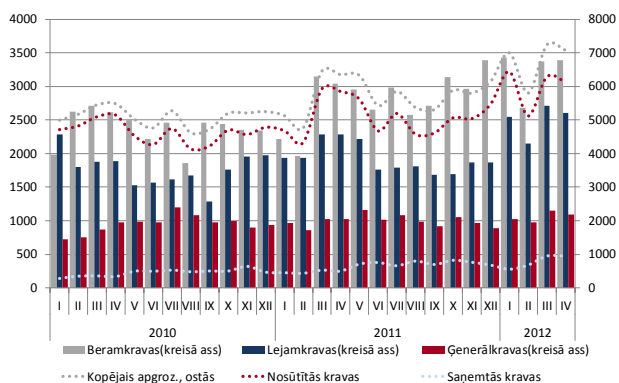


Ražotāju cenu indeksa gada pieaugums, %

Gada laikā vislielāko ietekmi uz ražotāju cenu kopējo līmeni radīja cenu kāpums pārtikas produktu ražošanā – par 2,8%, nemetālisko minerālu izstrādājumu ražošanā – par 7,7% un elektroenerģijai, gāzes apgādei, siltumapgādei un gaisa kondicionēšanai – par 10,3 procentiem. Vietējā tirgū realizētajai produkcijai ražotāju cenas gada laikā kāpa par 5,6%, bet eksportētajai produkcijai – par 1,8 procentiem.

2012. gada janvārī – aprīlī **Latvijas ostās** pārkrauts 27,1 milj. t kravu, kas ir par 19,5% vairāk nekā 2011. gada attiecīgajā laika periodā.

2012. gada aprīlī kravu apgrozījums Latvijas ostās, salīdzinot ar pagājušā gada attiecīgo mēnesi, palielinājies par 11,5% jeb 0,7 milj. t un veidojis 7,1 milj. t. Kopējā kravu apgrozījuma pieaugumu Latvijas ostās tāpat kā iepriekšējos mēnešos noteicis ogļu un naftas produktu pārkraušanas apjomu kāpums – attiecīgi par 0,3 milj. t jeb 14,3% un 0,3 milj. t jeb 15,9%. Aprīlī būtisku ietekmi uz kopējā kravu apgrozījuma pieaugumu atstājis arī labības kravu pieaugums, to pārkraušanas apjomiem salīdzinājumā ar pagājušā gada attiecīgo mēnesi vairāk nekā trīskāršojoties.



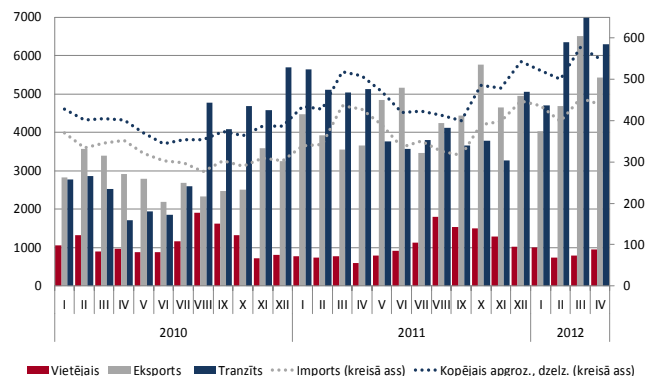
Kravu apgrozījums ostās (tūkst. tonnu)

No Latvijas lielajām ostām kravu apgrozījums Rīgas ostā 2012. gada aprīlī, salīdzinot ar pagājušā gada aprīli, samazinājies par 5,9% līdz 3,0 milj. t, Ventspils ostā tas pieaudzis par 26,6% līdz 3,3 milj. t un Liepājas ostā – par 56,2% līdz 558,3 tūkst. tonnu.

2012. gada janvārī – aprīlī pa **dzelzceļu** transportēts 23,1 milj. t kravu, kas ir par 13,8% vairāk nekā 2011. gada atbilstošajā laika periodā.

2012. gada aprīlī pa dzelzceļu pārvadāja 5,9 milj. t kravu, kas ir par 7,9% vairāk nekā 2011. gada aprīlī. Lielāko dzelzceļa pārvadājumu daļu veido importa pārvadājumi (no iekraušanas vietas ārpus Latvijas uz

izkraušanas vietu Latvijā; galvenokārt uz ostām), kuru apjoms, salīdzinot ar pagājušā gada aprīli, palielinājies par 2,7 procentiem.

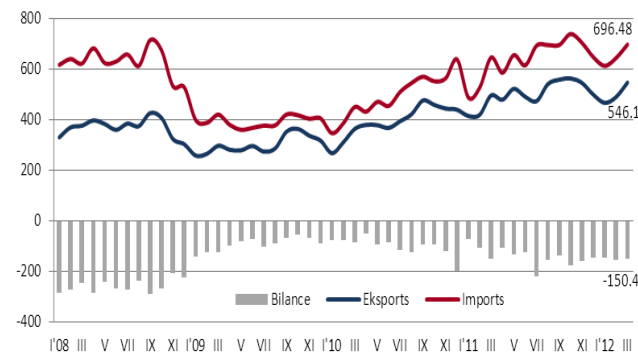


Kravu pārvadājumi pa dzelzceļu (tūkst. tonnu)

Eksporta pārvadājumu (no iekraušanas vietas Latvijā uz izkraušanas vietu citā valstī) apjoms pieaudzis par 48,2% un tranzīta pārvadājumu (starp iekraušanas un izkraušanas vietām ārpus Latvijas) apjoms – par 23,1 procentu. Vietējo pārvadājumu apjoms 2012. gada aprīlī bijis par 60,7% lielāks nekā pirms gada.

2012. gada pirmajā ceturksnī Latvijas **ārējās tirdzniecības apgrozījums** sasniedza 3453,5 milj. latu – par 15,6% jeb 466,7 milj. latu vairāk nekā iepriekšējā gada atbilstošajā periodā. Eksporta apjoms faktiskajās cenās sasniedza 1501,4 milj. latu – par 13,0% jeb 172,8 milj. latu vairāk nekā 2011. gada atbilstošajā periodā, bet importa apjoms – 1952,1 milj. latu, pieaugot par 17,7% jeb 293,9 milj. latu, ārējās tirdzniecības bilances deficītam samazinoties līdz 450,7 milj. Ls.

Martā ārējās tirdzniecības apjoms faktiskajās cenās 2012. gada turpināja augt (par 9,7% salīdzinot ar iepriekšējo mēnesi, sasniedzot 1242,5 milj. latu), gada pieauguma tempam samazinoties līdz 9,0%, ko pamatā noteica iepriekšējā gada atbilstošā perioda augstā bāze.



Ārējās tirdzniecības bilance, milj. latu

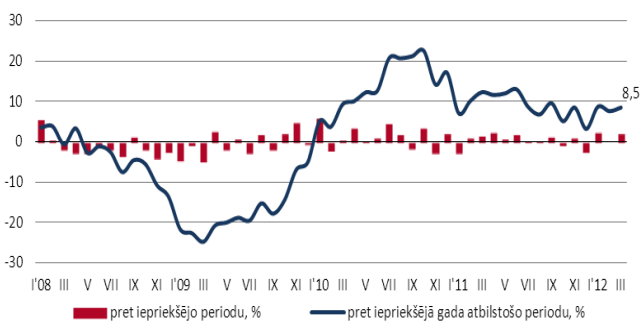
Ārējās tirdzniecības dati liecina, ka eksporta **pieauguma tempi** martā, salīdzinot ar iepriekšējā gada atbilstošo mēnesi, **samazinās**. Eksporta apjoms faktiskajās cenās ir pieaudzis par 10,3%, kas ir mazākais gada pieauguma temps pēdējo divpadsmit mēnešu laikā. Pozitīvi izaugsmes tempi saglabājas visās nozarēs, izņemot ķīmiskās rūpniecības, būvniecības preču un mehānismu preču grupās. Visstraujāko gada pieauguma tempu 43,5% salīdzinājumā ar iepriekšējā gada atbilstošo periodu, tāpat kā februārī, uzrāda minerālproduktu eksports. Tradicionāli divas nozīmīgākās Latvijas eksporta preču grupas – koksne un metāli, martā uzrāda būtisku pieaugumu. Koksnes un to izstrādājumu eksporta apjoms martā audzis par 12,9%, savukārt

metālu un to izstrādājumu eksporta apjoms palielinājies par 15,8%, ko pamatā noteica ievērojamais ražošanas apjoma pieaugums pēc A/S „Liepājas metalurģis” rekonstrukcijas pabeigšanas. Martā turpināja samazināties ķīmiskās rūpniecības eksportētās produkcijas vērtība. To galvenokārt ietekmēja būtiskais farmācijas produktu eksporta kritums (farmācijas produkti veido 47,9% no visas eksportētās ķīmiskās rūpniecības produktiem). Lai arī martā farmācijas produktu eksporta apjoms salīdzinājumā ar iepriekšējo mēnesi ir palielinājies par 13,9%, taču no 2011. gada rādītājiem tas joprojām atpaliek par 30,7%.

Preču imports martā gada griezumā audzis lēnāk nekā eksports, uzrādot 8,0% pieaugumu salīdzinājumā ar iepriekšējā gada martu, sekmējot ārējās tirdzniecības deficīta samazināšanos. Vērā ņemams kāpums salīdzinājumā ar iepriekšējiem četriem mēnešiem bijis sauszemes transporta līdzekļiem, par ko liecina arī no jauna reģistrēto automašīnu skaita pieaugums, īpaši vieglo auto segmentā. Labvēlīgāki klimatiskie apstākļi un augošas naftas cenas mazināja pieprasījumu pēc kurināmā, kas bremzēja minerālproduktu (pamatā minerālā kurināmā, naftas un tās pārstrādes produktu) importa straujāku pieaugumu. Tā rezultātā minerālproduktu importa pieauguma tempi martā mazinājās, lai gan gada griezumā tie joprojām uzrādīja ievērojamu 30,4% pieaugumu.

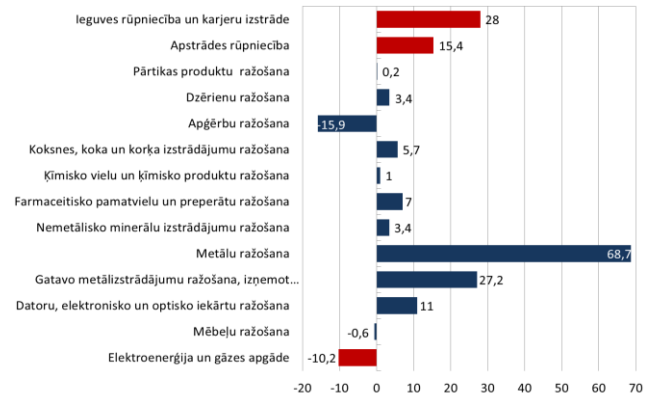
Lai gan eirozonas krīzes ietekme Latvijas eksporta apjomos vēl nav saskatāma, un marta ārējās tirdzniecības rādītāji bijuši labi, visticamāk eksporta pieauguma tempi nākamajos mēnešos kļūs lēnāki gan pagājušā gada augstās bāzes dēļ, gan ekonomiskās aktivitātes mazināšanās dēļ lielākajā daļā Eiropas valstu.

Latvijas rūpniecības produkcijas apjoms (pēc sezonāli izlīdzinātiem datiem salīdzināmās cenās) 2012.gada martā palielinājās par 2,0%, salīdzinot ar iepriekšējo mēnesi. Rūpniecības pieaugumu nodrošinājusi galvenokārt apstrādes rūpniecība, kur izlaides apjoms, salīdzinot ar iepriekšējo mēnesi, ir audzis par 4,3%. Savukārt laika apstākļu ietekmētajā elektroenerģijas un gāzes apgādes nozarē ražošanas apjomi mēneša laikā ir kritušies par 6,2%.



Rūpniecības produkcijas apjoma indekss, %

Apstrādes rūpniecības straujie izaugsmes tempi nodrošinājusi Latvijas rūpniecības kopējo apjomu kāpumu par 8,5% (š.g. martā, salīdzinot ar 2011.gada martu). To galvenokārt noteica izlaides kāpums metālu un metālu izstrādājumu ražošanas nozarē, kur pēc rekonstrukcijas pabeigšanas lielākajā nozares uzņēmumā metālu produkcijas apjomi gada laikā ir auguši par 68,7%, bet mēneša laikā palielinājušies par 28,1%. Samērā stabila izaugsme saglabājas koksnē un koka izstrādājumu ražošanā, kur gada pieaugums ir veidojis 5,7%, tomēr tas vairs nav tik straujš kā pagājušā gada otrajā pusē. Trešajā lielākajā apstrādes rūpniecības nozarē – pārtikas rūpniecībā – ražošanas apjomi turpina stagnēt.

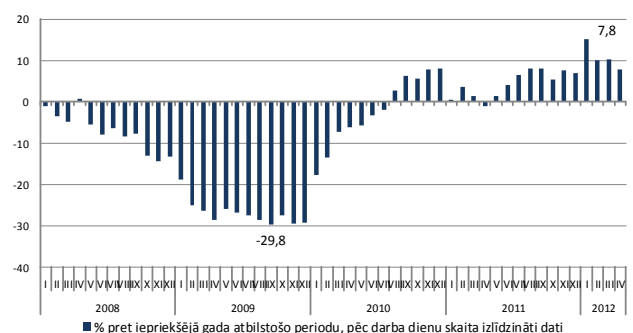


Rūpniecības produkcijas apjoma pārmaiņas 2012. gada martā pret iepriekšējā gada atbilstošo periodu, %

Kopumā pirmajā ceturksnī Latvijas rūpniecības gada izaugsme ir sasniegusi 8,3% un ir uzrādījusi straujāko kāpumu starp visām Eiropas Savienības (ES) valstīm. Rūpniecības pieaugums ir saglabājies arī salīdzinājumā ar iepriekšējo ceturksni, veidojot 1,7%.

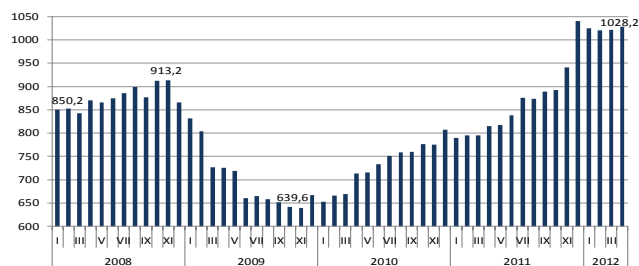
Tajā pašā laikā līdzšinējie ārējās vides riski Latvijas rūpniecībai nav būtiski mazinājušies un nozari joprojām apdraud pieprasījuma samazinājums būtiskajos eksporta tirgos eirozonas finanšu krīzes un ekonomiskās stagnācijas ietekmē. Aprīlī ir pasliktinājies gan Latvijas, gan visas ES uzņēmēju vērtējums par nozares tuvākajām perspektīvām, kas jau tuvākajos mēnešos var atspoguļoties rūpniecības izlaides datos.

Jau vairākus mēnešus pēc kārtas sezonāli izlīdzinātie mazumtirdzniecības apgrozījuma dati ir svārstīgi, uzrādot gan pieaugumu, gan kritumu. Šī gada aprīlī, salīdzinot ar martu, apgrozījums samazinājās par 2,1%, pārtikas preču tirdzniecība saruka par 0,7%, nepārtikas preču mazumtirdzniecība (izņemot degvielu) – par 3,2%, bet degvielas mazumtirdzniecības apgrozījums samazinājās par 1,7 procentiem. Lai arī kopsummā ir vērojama tendence uz augšu un gada mazumtirdzniecības apgrozījuma pieaugums ir vēl arvien diezgan iespaidīgs – 7,8%, tomēr svārstīgā indikatora uzvedība norāda uz patērētāju noskaņojuma nenoteiktību.



Mazumtirdzniecības apgrozījums (salīdzināmās cenās)

Jāatzīmē, ka Latvijas ekonomikas attīstības tendences vēl ir noturīgi spēcīgas un kāpjošais atalgojuma fonds – gan uz bezdarba krituma, gan arī uz algu pieauguma rēķina var tikai uzlabot situāciju mazumtirdzniecības nozarē. Lielākais drauds un iemesls nedrošībai ir neskaidrā situācija Eiropā. Kā liecina Eiropas Komisijas publicētie konfidences indikatori – ekonomiskā vide Eiropas Savienībā maijā ir turpinājusi pasliktināties. Īpaši tas novērojams ražošanas un mazumtirdzniecības sektoros, kas ar laiku var atsaukties arī Latvijas ekonomikā.



Skaidra nauda apgrozība, milj. latu

Trīs mēnešu **RIGIBOR** likme 2012. gada aprīlī turpināja pazemināties un mēneša beigās bija noslīdējusi līdz 0,97%. Pēc straujā pieauguma pagājušā gada novembrī RIGIBOR likme jau pusgadu ir augstāka par attiecīgo EURIBOR likmi, un vairs nav vērojama netipiskā parādība, kad latu likmes starpbanku tirgū ir zemākas par eiro likmēm. Līdzīgi kā RIGIBOR likme, arī **EURIBOR** trīs mēnešu likme aprīlī turpināja samazināties, līdz 25. aprīlim noslīdot līdz 0,72%. EURIBOR likmes pazemināšanos noteikuši Eiropas Centrālās bankas realizētie monetārās stimulēšanas pasākumi, kopš decembra aizdevumu veidā iepludinot finanšu tirgos aptuveni vienu triljonu eiro.

	11'XI	XII	12'I	II	III	IV
RIGIBOR (3men)	1,94	1,84	1,61	1,25	1,14	0,97
EURIBOR (3men)	1,46	1,40	1,15	1,01	0,81	0,72

Naudas indeksu RIGIBOR un EURIBOR pārskats par pēdējiem 6 mēnešiem uz katra mēneša 25. datumu

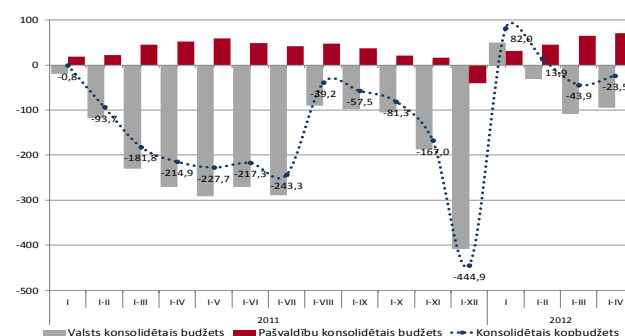
Pateicoties labiem tautsaimniecības rādītājiem, šā gada aprīlī, kā arī gada pirmajos četros mēnešos, turpinājās sekmīga valsts budžeta ieņēmumu izpilde. Nodokļu ieņēmumu izpilde un zemāki izdevumi šā gada aprīlī, salīdzinot ar šā gada februāri un martu, nodrošināja pārpalikumu gan valsts konsolidētajā budžetā, gan pašvaldību budžetā. Tā rezultātā šā gada janvārī-aprīlī konsolidētā kopbudžeta deficīts bija 23,5 milj. latu, izdevumiem (1 730,2 milj. latu) pārsniedzot ieņēmumus (1 706,7 milj. latu).

	2011.g. I-IV izpilde, milj. latu	2012.g. I-IV izpilde, milj. latu	2012./2011.g. I-IV izpildes izmaiņas, %
KONSOLIDĒTAIS KOPBUDŽETS			
Ieņēmumi	1 457,3	1 706,7	17,1%
Izdevumi	1 672,2	1 730,2	3,5%
<i>Finansiālā bilance</i>	-214,9	-23,5	
VALSTS KONSOLIDĒTAIS BUDŽETS¹			
Ieņēmumi	1 172,1	1 395,8	19,1%
Izdevumi	1 443,0	1 490,5	3,3%
<i>Finansiālā bilance</i>	-270,9	-94,7	
Valsts pamatbudžets			
Ieņēmumi	771,2	954,1	23,7%
Izdevumi	969,5	984,9	1,6%
<i>Finansiālā bilance</i>	-198,3	-30,8	
Valsts speciālais budžets			
Ieņēmumi	383,0	423,3	10,5%
Izdevumi	463,0	494,7	6,8%
<i>Finansiālā bilance</i>	-80,0	-71,4	
PAŠVALDĪBU KONSOLIDĒTAIS BUDŽETS²			
Ieņēmumi	429,2	453,7	5,7%
Izdevumi	376,8	382,5	1,5%
<i>Finansiālā bilance</i>	52,4	71,2	

Kopbudžeta ieņēmumi un izdevumi

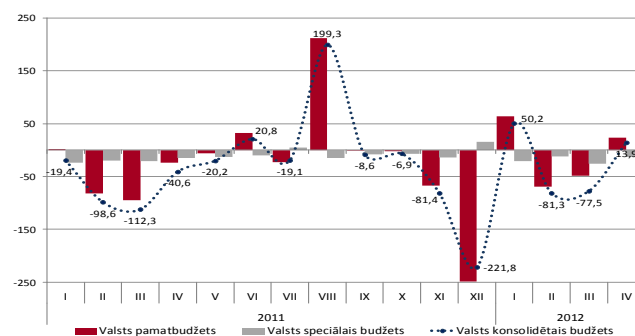
Salīdzinot ar iepriekšējā gada attiecīgo periodu, konsolidētā kopbudžeta deficīts 2012. gada pirmajos četros mēnešos samazinājās par 191,4 milj. latu. Deficīta apmēru kopbudžetā šā gada pirmajos četros mēnešos noteica deficīts valsts konsolidētajā budžetā (ieskaitot atvasinātās publiskās personas, kā arī ziedojumus un dāvinājumus) 94,7 milj. latu apmērā, kas bija par 176,2 milj. latu mazāks nekā iepriekšējā gada attiecīgajā periodā. Savukārt, pašvaldību budžetā šā gada janvārī-aprīlī bija pārpalikums 71,2 milj. latu, kas salīdzinājumā ar 2011. gada attiecīgo periodu ir palielinājies par 18,8 milj. latu.

2012. gada četros mēnešos bija vērojams gan ieņēmumu, gan izdevumu pieaugums visos valsts budžetos salīdzinājumā ar 2011. gada atbilstošo periodu. Jāatzīmē, ka kopbudžeta ieņēmumu pieauguma temps bija straujāks - par 249,4 milj. latiem jeb 17,1%, salīdzinot ar iepriekšējā gada pirmajiem četriem mēnešiem, savukārt, kopbudžeta izdevumi pieauga par 58,0 milj. latu jeb 3,5 procentiem.



Konsolidētā kopbudžeta finansiālā bilance, milj. latu

2012. gada janvārī-aprīlī **valsts konsolidētā budžeta** ieņēmumi (ieskaitot ziedojumus, dāvinājumus un atvasinātās publiskās personas) bija mazāki nekā izdevumi, veidojot deficītu 94,7 milj. latu apmērā. Jāatzīmē, ka valsts budžeta deficīts samazinājās no 270,9 milj. latu 2011. gada četros mēnešos līdz 94,7 milj. latu šā gada četros mēnešos, sevišķi būtiski samazinoties deficītam valsts pamatbudžetā. Sociālās apdrošināšanas iemaksu ieņēmumu pieaugums šā gada četros mēnešos salīdzinājumā ar 2011. gada atbilstošo periodu sekmēja deficīta samazināšanos valsts speciālajā budžetā par 8,6 milj. latu, veidojot 71,4 milj. latu. Tomēr, salīdzinot ar pagājušā gada četriem mēnešiem, deficīta samazinājums nav liels, ņemot vērā izdevumu pieaugumu, galvenokārt, valsts pensijām.



Valsts budžeta finansiālā bilance sadalījumā pa budžetiem, milj. latu

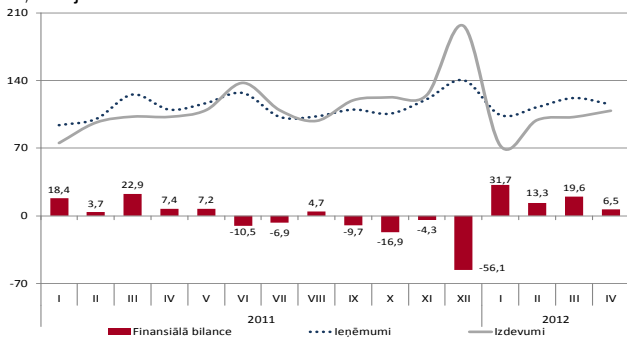
2012. gada četros mēnešos valsts konsolidētā budžeta ieņēmumu pieaugumu par 223,6 milj. latu jeb 19,1%, salīdzinot ar pagājušā gada atbilstošo periodu galvenokārt ietekmēja ieņēmumu kāpums valsts pamatbudžetā - pieaugums par 182,9 milj. latu jeb 23,7 procentiem. Pieaugums skaidrojams ar valsts pamatbudžeta nodokļu ieņēmumu palielinājumu par 119,6 milj. latu un nenodokļu ieņēmumu pieaugumu par 38,1 milj. latu. Valsts pamatbudžeta nenodokļu ieņēmumi šā gada

¹ Ieskaitot ziedojumus, dāvinājumus un atvasinātās publiskās personas

² Ieskaitot ziedojumus un dāvinājumus

četros mēnešos bija 107,1 milj. latu. Valsts speciālā budžeta ieņēmumi šā gada janvārī-aprīlī bija par 40,3 milj. latu jeb 10,5% lielāki, ko galvenokārt ietekmēja sociālās apdrošināšanas iemaksu pieaugums par 40,4 milj. latu jeb 10,8 procentiem. Valsts konsolidētā budžeta izdevumu pieaugumu 2012. gada četros mēnešos par 47,5 milj. latu jeb 3,3% pamatā noteica izdevumu pieaugums valsts speciālajā budžetā par 31,6 milj. latu jeb 6,8 procentiem. Pieaugums skaidrojams ar izdevumu kāpumu valsts pensijām (vecuma, invaliditātes, apgādnieka zaudējuma gadījumā u.c.), kas šā gada četros mēnešos bija 429,7 milj. latu, kas ir par 9,6% vairāk nekā 2011. gada četros mēnešos. Izdevumu pieaugumu pensijām pamatā noteica izdevumu palielinājums vecuma pensiju izmaksai, jo saskaņā ar Valsts sociālās apdrošināšanas aģentūras datiem šā gada četrus mēnešu laikā salīdzinājumā ar 2011. gada attiecīgo mēnesi vecuma pensiju saņēmēju skaits, kā arī vidējās piešķirtās vecuma pensijas apmērs bija lielāks. Savukārt, valsts pamatbudžeta izdevumi pieauga par 15,4 milj. latu jeb 1,6%, ko galvenokārt ietekmēja izdevumu kāpums sociālajiem pabalstiem, subsīdijām un dotācijām par 24,0 milj. latu jeb 8,0% un izdevumu palielinājums kārtējiem maksājumiem Eiropas Kopienas budžetā par 13,9 milj. latu jeb 27,7 procentiem.

Pašvaldību konsolidētajā budžetā, ieskaitot ziedojumus un dāvinājumus, šā gada pirmajos četros mēnešos bija vērojama labvēlīga situācija un kopš gada sākuma katru mēnesi saglabājās pārpalikums. Lielākais pārpalikums šā gada pirmajos četros mēnešos bija izveidojies Rīgas pilsētas pamatbudžetā - 24,1 milj. latu apmērā, kas ir par 12,8 milj. latu vairāk nekā 2011. gada pirmajos četros mēnešos. Pašvaldību naudas līdzekļu un noguldījumu atlikums 2012. gada aprīlī beigās bija 294,3 milj. latu un kopš šā gada sākuma tas palielinājās par 36,5 milj. latu.



Pašvaldību konsolidētā budžeta finansiālie rādītāji, milj. latu

2012. gada četros mēnešos pašvaldību konsolidētā budžeta ieņēmumi salīdzinājumā ar 2011. gada janvārī-aprīlī bija par 24,5 milj. latu lielāki. Lielāko ieņēmumu palielinājumu nodrošināja pašvaldību pamatbudžeta nodokļu ieņēmumi, kas pieauga par 22,1 milj. latu jeb 8,8 procentiem. Iedzīvotāju ienākuma nodokļa ieņēmumi pašvaldību pamatbudžetā pieauga par 16,3 milj. latu jeb 7,9 procentiem, kas saistīts ar nodarbināto personu ienākumu un nodokļu maksātāju skaita pieaugumu.

Pašvaldību konsolidētā budžeta izdevumi 2012. gada janvārī-aprīlī saglabājās 2011. gada četrus mēnešu līmenī, taču bija vērojamas izmaiņas izdevumu pozīcijās, kur pieauga izdevumi atalgojumam un kapitālajiem izdevumiem, bet izdevumi sociālajiem pabalstiem, kas ietver gan dzīvokļa pabalstu, gan garantētā minimāla ienākuma un pārējos pabalstus, samazinājās. Jāatzīmē, ka jau kopš 2011. gada augusta, salīdzinot ar iepriekšējā gada atbilstošo periodu, katru mēnesi bija vērojama sociālo pabalstu izdevumu samazināšanās un šā gada četros mēnešos pašvaldību izdevumi sociālajiem pabalstiem kopumā

bija par 6,6 milj. latu jeb 19,7% zemāki nekā pagājušā gada attiecīgajā periodā.

Kopējie nodokļu ieņēmumi (ieskaitot iemaksas fondēto pensiju shēmā) šā gada janvārī-aprīlī pārsniedza plānoto apjomu par 9,3%, kā arī pieauga salīdzinājumā ar 2011. gada atbilstošo periodu par 15,2% un kopumā bija 1 385,6 milj. latu. Ekonomiskā attīstība joprojām sekmēja pieaugumu visu nodokļu ieņēmumos, it īpaši pievienotās vērtības nodoklim (par 71,6 milj. latu) un iedzīvotāju ienākuma nodoklim (par 26,4 milj. latu), kā arī palielinājās ieņēmumi no valsts sociālās apdrošināšanas obligātajām iemaksām (par 43,0 milj. latu).

	2011.g. I-IV izpilde, milj. latu	2012.g. I-IV izpilde, milj. latu	2012.g. I-IV izpilde no 2012.g. I-IV plāna	2012./2011.g. I-IV izpildes izmaiņas,%
Kopā	1202,3	1 385,6	109,3%	15,2%
Valsts sociālās apdrošināšanas iemaksas*	396,6	439,6	106,7%	10,8%
Pievienotās vērtības nodoklis	284,4	355,9	121,5%	25,2%
Iedzīvotāju ienākuma nodoklis	250,8	277,2	108,0%	10,5%
Akcīzes nodoklis	141,7	157,8	97,4%	11,4%
Uzņēmumu ienākuma nodoklis	50,4	66,1	101,2%	31,2%
Nekustamā īpašuma nodoklis	44,8	50,1	120,5%	11,9%
Pārējie nodokļi**	33,6	38,8	105,3%	15,6%

Kopējie nodokļu ieņēmumi

* ieskaitot valsts sociālās apdrošināšanas iemaksas fondēto pensiju shēmā 2012. gada četros mēnešos 24,6 milj. latu
 ** ieskaitot transportlīdzekļu ikgadējo nodevas ieņēmumus Transportlīdzekļa ekspluatācijas nodokļa ieņēmumos - 2012. gada četros mēnešos 0,1 milj. latu

Sociālās apdrošināšanas iemaksu (SOC) (ieskaitot iemaksas valsts fondēto pensiju shēmā) ieņēmumi 2012. gada pirmajos četros mēnešos bija 439,6 milj. latu, kas ir par 43,0 milj. latu jeb 10,8% lielāki nekā 2011. gada atbilstošajā periodā un par 6,7% lielāki nekā plānots. Ieņēmumu pieaugums skaidrojams ar nodarbināto personu ienākumu pieaugumu. 2012. gada janvārī-aprīlī sociālās apdrošināšanas iemaksu lielākie ieņēmumi ir no nodokļu maksātājiem, kuru pamatdarbības veids ir valsts pārvaldes un sabiedrisko organizāciju darbība (15,5% no kopējiem sociālās apdrošināšanas iemaksu ieņēmumiem), un no nodokļu maksātājiem, kuru pamatdarbības veids ir būvniecība (8,2%).

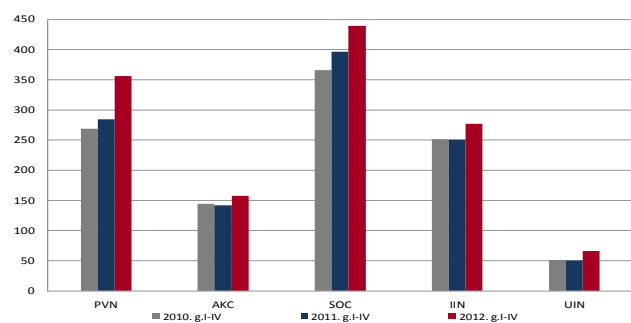
Pievienotās vērtības nodokļa (PVN) ieņēmumi 2012. gada četros mēnešos, salīdzinājumā ar 2011. gada janvārī-aprīlī pieauga par 71,6 milj. latu jeb 25,2% un bija 355,9 milj. latu. 2012. gada pirmo četrus mēnešu plāns tika izpildīts 121,5% apmērā. 2012. gada četros mēnešos pievienotās vērtības nodokļa iemaksas bija par 18,9% lielākas, salīdzinot ar 2011. gada atbilstošo periodu. Lielākās iemaksas nodrošināja vairumtirdzniecības (28,6% no kopējām iemaksām), mazumtirdzniecības (14,2%) un elektroenerģijas, gāzes apgādes un gaisa kondicionēšanas (11,3%) jomā strādājošie nodokļu maksātāji. Pievienotās vērtības nodokļa atmaksu 2012. gada janvārī-aprīlī, salīdzinot ar 2011. gada atbilstošo periodu, palielinājās par 10,1 procentu. Atmaksu palielinājums galvenokārt skaidrojams ar deklarētās pārmaksu summas palielināšanos. Lielākās pievienotās vērtības nodokļa atmaksas 2012. gada četros mēnešos saņēmuši nodokļu maksātāji, kuru pamatdarbības veids ir sauszemes transports un cauruļvadu transports (13,4% no kopējām pievienotās vērtības nodokļa atmaksām), vairumtirdzniecības (11,4%) un mežsaimniecības un kokmateriālu ražošanas pamatdarbības veicēji (11,0%). 2012. gada četros mēnešos, salīdzinot ar pagājušā gada atbilstošo periodu, pievienotās vērtības nodokļa ieņēmumi iekšzēmē pieauga par 79,3 milj. latu jeb 30,7%, bet šī nodokļa ieņēmumi, izlaižot preces

brīvam apgrozījumam, samazinājušies par 7,9 milj. latu jeb 30,5 procentiem.

Iedzīvotāju ienākuma nodokļa (IIN) ieņēmumi 2012. gada četros mēnešos, salīdzinot ar 2011. gada janvāri-aprīli, pieauga par 26,4 milj. latu jeb 10,5% un bija 277,2 milj. latu. Iedzīvotāju ienākuma nodokļa ieņēmumu šā gada četrus mēnešu plāns tika izpildīts 108,0% apmērā. Pozitīvās izmaiņas skaidrojamas ar darba samaksas, kā arī citu ar iedzīvotāju ienākuma nodokli apliekamo ienākumu palielināšanos. Saskaņā ar VID datiem 2011. gada decembrī un 2012. gada pirmajos trijos mēnešos kopā nodarbināto ienākumi palielinājās par 7,4%, salīdzinot ar iepriekšējā gada atbilstošo četrus mēnešu periodu.

Akcīzes nodokļa (AKC) ieņēmumi 2012. gada janvāri-aprīlī bija par 16,1 milj. latu jeb par 11,4% lielāki nekā 2011. gada atbilstošajā periodā un veidoja 157,8 milj. latu. 2012. gada četrus mēnešu nodokļa ieņēmumu plāns tika izpildīts 97,4% apmērā, ko galvenokārt ietekmēja ieņēmumu plāna neizpilde par tabakas produktiem – par 3,0 milj. latu jeb 9,0 procentiem. Ieņēmumu samazināšanos ietekmēja brīvā apgrozījumā izlaisto cigarešu apjoma samazināšanās, pārdojot ilgā laika periodā izveidojušos uzkrājumus preču tirdzniecības vietās. Salīdzinājumā ar pagājušā gada atbilstošo periodu 2012. gada četrus mēnešos akcīzes nodokļa ieņēmumi par naftas produktiem palielinājās par 5,5 milj. latu jeb 6,9%, ko nodrošināja nodokļa par dīzeļdegvielu ieņēmumu pieaugums. Savukārt akcīzes nodokļa ieņēmumi par alkoholiskajiem dzērieniem pieauga par 1,6 milj. latu jeb 6,4 procentiem.

Uzņēmumu ienākuma nodokļa (UIN) ieņēmumi 2012. gada četros mēnešos, salīdzinot ar 2011. gada atbilstošo periodu, palielinājās par 15,7 milj. latu jeb 31,2% un bija 66,1 milj. latu. 2012. gada četrus mēnešu plāns tika izpildīts 101,2% apmērā. Ieņēmumu pieaugums skaidrojams gan ar lielāku iemaksu pieaugumu (par 14,9 milj. latu jeb 24,3%), gan atmaksu samazināšanos (par 0,6 milj. latu jeb 5,6%), salīdzinot ar 2011. gada janvāri-aprīli. Lielākās nodokļa iemaksas nodrošināja vairumtirdzniecības, izņemot automobiļus un motociklus, mežsaimniecības un kokmateriālu ražošanas, finanšu pakalpojumu, kā arī elektroenerģijas, gāzes apgādes un gaisa kondicionēšanas nozares nodokļu maksātāji – kopā 33,4 milj. latu jeb 50,8% no kopējiem uzņēmumu ienākuma nodokļa ieņēmumiem.

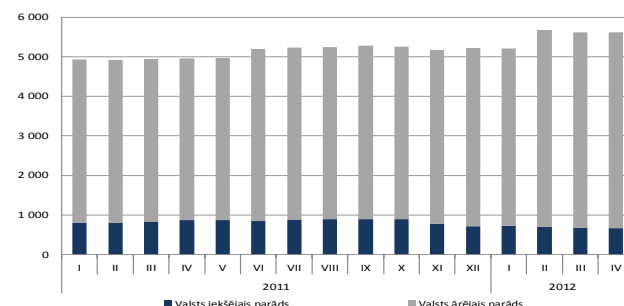


Svarīgāko nodokļu ieņēmumi, milj. latu

Valsts un pašvaldību parāds 2012. gada aprīļa beigās nominālvērtībā bija 5 738,1 milj. latu jeb 39,1% no IKP un, salīdzinot ar iepriekšējā saimnieciskā gada beigām, palielinājās par 389,4 milj. latu jeb par 7,3 procentiem.

Valsts parāds 2012. gada aprīļa beigās nominālvērtībā bija 5 610,5 milj. latu, kas kopš gada sākuma palielinājās par

394,3 milj. latu. Valsts ārējais parāds 2012. gada aprīļa beigās bija 4 947,9 milj. latu jeb 88,2% no kopējā valsts parāda, bet iekšējais parāds veidoja 662,7 milj. latu jeb 11,8% no kopējā valsts parāda.

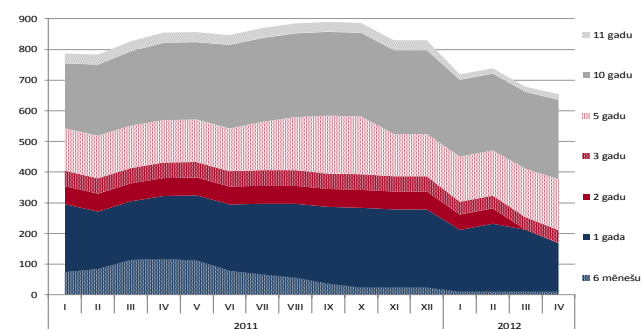


Valsts parāds, milj. latu

Valsts ārējais parāds 2012. gada aprīļa beigās kopš gada sākuma pieauga par 449,5 milj. latu, ko galvenokārt ietekmēja vidēja termiņa parāda vērtspapīru pieaugums. Tas skaidrojams ar to, ka 2012. gada februārī Latvija emitēja 5 gadu obligācijas 1,0 miljarda ASV dolāru jeb 523,0 milj. latu apmērā ar fiksēto procentu (kupona) likmi 5,25% gadā (ienesīgums 5,375%). Savukārt, iekšējais parāds kopš gada sākuma samazinājās par 55,2 milj. latu, ko ietekmēja izmaiņas īstermiņa un vidēja termiņa latu parāda vērtspapīru apjomā.

Pašvaldību aizņēmumi 2012. gada aprīļa beigās samazinājās par 37,3 milj. latu un nominālvērtībā bija 525,4 milj. latu. Samazinājums skaidrojams ar aizņēmumu no valsts budžeta apjoma samazinājumu par 32,4 milj. latu un aizņēmumu ārpus Valsts kases apjomu samazinājumu par 4,9 milj. latu.

2012. gada aprīlī Valsts kases rīkotajās **valsts iekšējā aizņēmuma vērtspapīru** izsolēs tika pārdotas valsts iekšējā aizņēmuma obligācijas par kopējo summu 10,0 milj. latu, nosakot vidējo svērtu likmi desmit gadu obligācijām 5,3% apmērā. Kopējais investoru pieprasījums pēc šī termiņa obligācijām sasniedza 50,4 milj. latu.



Apgrozībā esošo valsts iekšējā aizņēmuma vērtspapīru struktūra, milj. latu

Pēc 2012. gada aprīļa izsoles valsts vērtspapīru apjoms apgrozībā kopā sastādīja 652,7 milj. latu, kas salīdzinājumā ar 2011. gada aprīli datiem ir par 201,1 milj. latu mazāk. Apgrozībā esošo valsts vērtspapīru apjomu 2012. gada aprīlī veidoja īstermiņa parādizīmes par kopējo summu 168,2 milj. latu jeb 25,8% apmērā (2011. gada aprīlī – 37,7%), vidējā termiņa obligācijas – 209,0 milj. latu jeb 32,0% (2011. gada aprīlī – 29,0%) un ilgtermiņa obligācijas – 275,5 milj. latu jeb 42,2% (2011. gada aprīlī – 33,3%). Salīdzinot ar 2011. gada aprīļa vērtspapīru portfeļa struktūru, šā gada aprīlī īstermiņa vērtspapīru īpatsvars samazinājās, savukārt, vidējā termiņa un ilgtermiņa obligāciju īpatsvars palielinājās.

Publikācijā tika izmantoti Centrālās statistikas pārvaldes, Nodarbinātības valsts aģentūras, Latvijas Bankas, Valsts kases un Valsts ieņēmumu dienesta apkopotie dati.