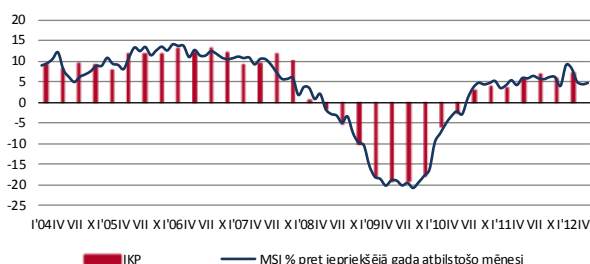


# MAKROEKONOMIKAS UN BUDŽETA APSKATS

## 2012. gada maijs

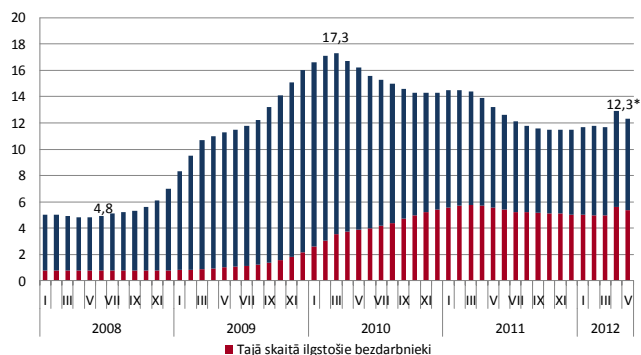
Saskaņā ar Finanšu ministrijas novērtējumu **Makroekonomisko rādītāju saliktais indekss** (turpmāk – MSI) (indeksa aprēķināšanai tiek izmantoti operatīvie dati par tautsaimniecības attīstību) 2012. gada maijā, salīdzinot ar iepriekšējā gada attiecīgo mēnesi, ir palielinājies par 4,7%, kas ir neliels uzlabojums, salīdzinot ar iepriekšējo mēnesi, tomēr ir jāņem vērā, ka kopš gada sākuma indekss ir būtiski samazinājies.

Saskaņā ar Centrālās statistikas pārvaldes sniegto informāciju, pirmajā ceturksnī IKP ir palielinājies par 6,9%, kas ir būtiski straujāk nekā iepriekš tika prognozēts un izskaidro MSI augstās vērtības pirmajos mēnešos. Tomēr svarīgi uzsvērt, ka pērnā gada pirmais ceturksnis bija salīdzinoši vājš un makroekonomikas indikatori liecina, ka gada pieauguma tempi ekonomikā sāk mazināties, līdz ar to arī samazinās MSI un ir gaidāms, ka otrajā ceturksnī IKP pieauguma tempi palēnināsies.



### Makroekonomisko rādītāju saliktais indekss

**Reģistrētā bezdarba** līmenis 2012. gada maija beigās bija 12,3% no ekonomiski aktīvajiem iedzīvotājiem. Salīdzinājumā ar iepriekšējo mēnesi bezdarba līmenis ir samazinājies par 0,6%, uzrādot tādu pašu kritumu kā pagājušā gada attiecīgajā mēnesī. Reģistrēto bezdarbnieku skaits 2012. gada maijā samazinājās par 5789 cilvēkiem un gada laikā tas ir krities par 27,6 tūkstošiem jeb 18,5 procentiem.

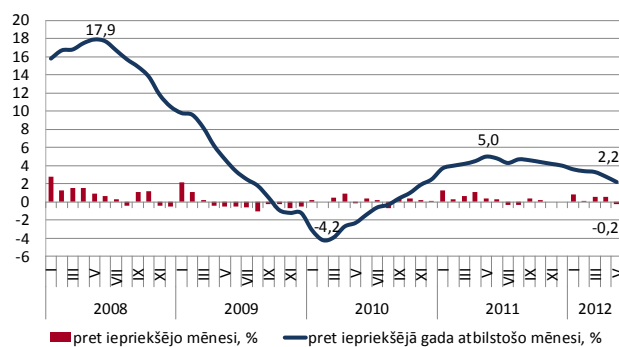


### Reģistrētā bezdarba līmenis, %, \* - no 2012.gada aprīļa – pēc tautas skaitīšanas rezultātiem

Situācijas uzlabošanās darba tirgū rāda arī darbā iekārtojušos bezdarbnieku skaita pieaugums no 6070 aprīlī līdz 6540 maijā, kā arī Nodarbinātības valsts aģentūrā reģistrēto brīvo darba vietu skaita palielināšanās no 3665 aprīļa beigās līdz 4364 maija beigās jeb par 19,1%. Brīvo darba vietu skaits Nodarbinātības valsts aģentūrā arī bijis par 16,7% lielāks nekā pirms gada.

Zemākais reģistrētā bezdarba līmenis maija beigās bija Rīgas reģionā – 8,5%. Kurzemes reģionā reģistrētā bezdarba līmenis bija 13,2%, Zemgales reģionā – 13,6% un Vidzemes reģionā – 14,4%, savukārt visaugstākais bezdarba līmenis bija Latgalē – 23,4 procenti. Reģistrēto bezdarbnieku skaits Rīgas reģionā gada laikā samazinājies par 23,7%, Kurzemes reģionā – par 19,9%, Zemgales reģionā – par 18,7%, Vidzemes reģionā – par 15,8%, bet Latgales reģionā – tikai par 10,4 procentiem.

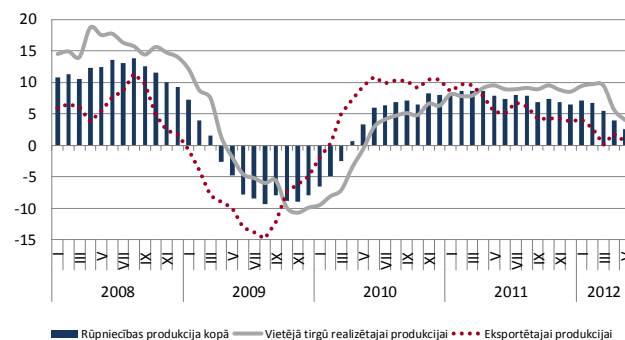
**Patēriņa cenas** 2012. gada maijā, salīdzinot ar aprīli, samazinājās par 0,2 procentiem, līdz ar to arī gada inflācija š.g. maijā piedzīvoja vēl vienu strauju kritumu – vēl par 0,6 procentpunktiem, samazinoties līdz 2,2 procentiem.



### Patēriņa cenu indekss, %

Galvenais virzošais faktors patēriņa cenu izmaiņām š.g. maijā bija straujais degvielas cenu kritums, salīdzinot ar aprīli tās ir kritušas par 3,4 procentiem. Jāatzīmē, ka naftas produkti pasaules biržās tiek tirgoti ASV dolāros, līdz ar to vienlīdz svarīgs faktors, kas nosaka degvielas cenu Latvijā, ir arī ASV dolāru svārstības pret eiro. Reaģējot uz nestabilo situāciju Eiropā, š.g. maijā, salīdzinot ar aprīli, eiro kurss ir būtiski vājinājies – attiecībā pret ASV dolāru par aptuveni 3 procentiem. Šobrīd ir novērojama interesanta situācija, kad zems eiro kurss neļauj pilnā apmērā izjust naftas cenu kritumu, un no otras puses - vājais Eiropas ekonomikas sniegums ir viens no iemesliem naftas cenu kritumam.

**Ražotāju cenas** Latvijas rūpniecībā 2012. gada maijā, salīdzinot ar iepriekšējo mēnesi, samazinājās par 0,4%. Savukārt, salīdzinot ar 2011.gada atbilstošo periodu, cenas pieauga par 2,6 procentiem.

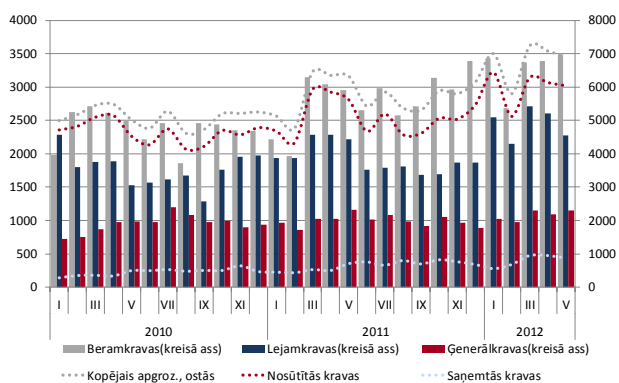


### Ražotāju cenu indeksa gada pieaugums, %

Gada laikā vislielāko ietekmi uz ražotāju cenu kopējo līmeni radīja cenu kāpums pārtikas produktu ražošanā – par 1,7%, nemetālisko minerālu izstrādājumu ražošanā – par 6,5% un elektroenerģijai, gāzes apgādei, siltumapgādei un gaisa kondicionēšanai – par 6,3 procentiem. Vietējā tirgū realizētajai produkcijai ražotāju cenas gada laikā kāpa par 4%, bet eksportētajai produkcijai – par 0,6 procentiem.

2012. gada janvārī – maijā **Latvijas ostās** pārkravts 34,0 milj. t kravu, kas ir par 17,2% vairāk nekā 2011. gada attiecīgajā laika periodā.

2012. gada maijā kravu apgrozījums Latvijas ostās, salīdzinot ar pagājušā gada attiecīgo mēnesi, palielinājies par 9,2% jeb 0,6 milj. t un veidojis 6,9 milj. t. Kopējā kravu apgrozījuma pieaugumu Latvijas ostās maijā noteicis pirmām kārtām ogļu pārkrāšanas apjomu kāpums par 0,3 milj. t jeb 15,2%. Būtiska ietekme uz kopējā kravu apgrozījuma pieaugumu maijā bijusi arī labības kravām, kuru pārkrāšanas apjoms salīdzinājumā ar pagājušā gada attiecīgo mēnesi palielinājies par 0,2 milj. t jeb 2,4 reizes. Savukārt naftas produktu pārkrāšanas apjomu pieaugums atšķirībā no iepriekšējiem mēnešiem bijis niecīgs – 2,4 procenti.

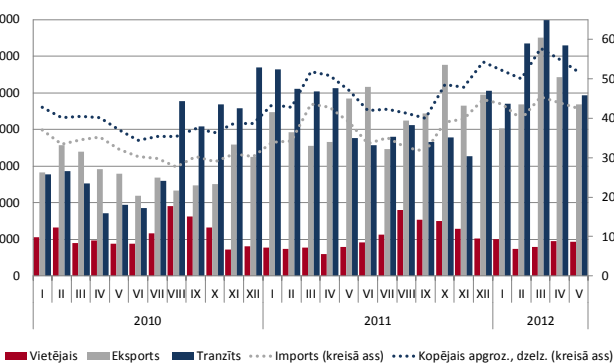


Kravu apgrozījums ostās (tūkst. tonnu)

No Latvijas lielajām ostām kravu apgrozījums Rīgas ostā 2012. gada maijā, salīdzinot ar pagājušā gada maiju, palielinājies par 0,2% līdz 3,2 milj. t, Ventspils ostā tas pieaudzis par 13,9% līdz 2,9 milj. t un Liepājas ostā – par 67,1% līdz 660,0 tūkst. tonnu.

2012. gada janvārī – maijā pa **dzelzceļu** transportēts 28,7 milj. t kravu, kas ir par 13,0% vairāk nekā 2011. gada atbilstošajā laika periodā.

2012. gada maijā pa dzelzceļu pārvadāja 5,6 milj. t kravu, kas ir par 9,6% vairāk nekā 2011. gada maijā. Lielāko dzelzceļa pārvadājumu daļu veido importa pārvadājumi (no iekraušanas vietas ārpus Latvijas uz izkraušanas vietu Latvijā; galvenokārt uz ostām), kuru apjoms, salīdzinot ar pagājušā gada maiju, palielinājies par 9,0 procentiem.

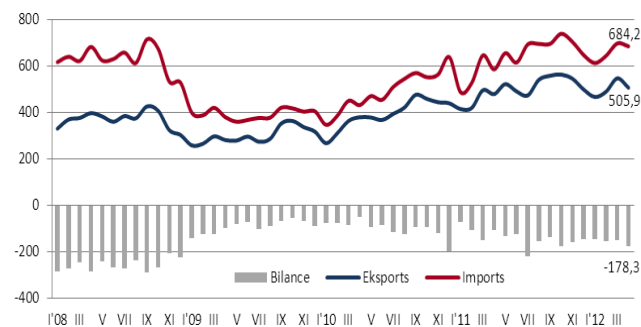


Kravu pārvadājumi pa dzelzceļu (tūkst. tonnu)

Eksporta pārvadājumu (no iekraušanas vietas Latvijā uz izkraušanas vietu citā valstī) apjoms samazinājies par 3,1% bet tranzīta pārvadājumu (starp iekraušanas un izkraušanas vietām ārpus Latvijas) apjoms audzis par 30,6% un vietējo pārvadājumu apjoms – par 17,9 procentiem.

2012. gada janvārī-aprīlī Latvijas ārējās tirdzniecības apgrozījums sasniedza 4643,6 milj. latu – par 14,6% jeb 593,4 milj. latu vairāk nekā iepriekšējā gada atbilstošajā periodā. Eksporta apjoms faktiskajās cenās sasniedza 2007,3 milj. latu – par 11,1% jeb 172,8 milj. latu vairāk nekā 2011. gada atbilstošajā periodā, bet importa apjoms – 2636,3 milj. latu, pieaugot par 17,5% jeb 393,0 milj. latu, ārējās tirdzniecības bilances deficītam palielinoties līdz 629,1 milj. Ls.

Aprīlī Latvijas **ārējās tirdzniecības apjoms** faktiskajā cenās salīdzinājumā ar iepriekšējo mēnesi samazinājās par 4,2%, sasniedzot 1190,1 milj. latu, savukārt pagājušā gada aprīļa zemais bāzes rādītājs gada pieauguma tempam ļāvis pieaugt līdz 11,9%, ko galvenokārt sekmēja importa pieaugums, jo eksporta pieauguma tempi aprīlī bija ievērojami lēnāki.



Ārējās tirdzniecības bilance, milj. latu

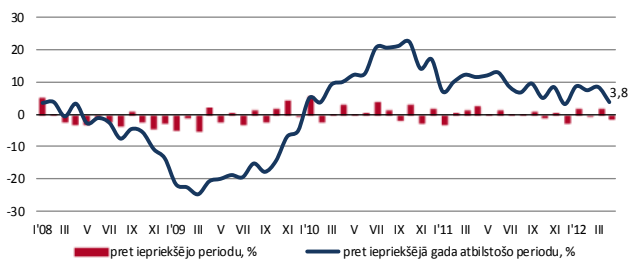
Samazinoties pieprasījumam ārējā vidē, eksporta apjoms aprīlī salīdzinājumā ar martu samazinājās par 7,4%, gada pieauguma tempam sarūkot līdz 5,7%, kas ir mazākais gada pieauguma temps kopš 2010. gada janvāra. Eksporta samazinājumu galvenokārt ietekmēja metāla izstrādājumi, kuru eksports salīdzinot ar pagājušo mēnesi samazinājās par 23,7%, kā arī satiksmes līdzekļu eksports, salīdzinājumā ar iepriekšējo mēnesi samazinoties par 23,1%. Taču šo nozaru lejupvērstās tendences nav vērtējamas viennozīmīgi – satiksmes līdzekļu samazinājumu noteicis kuģu eksporta samazinājums, kuru eksportu nosaka atsevišķu pasūtījumu piegāde. Savukārt metālizstrādājumu samazinājumu noteicis dzelzs un tērauda eksporta samazinājums, ko ietekmē gan resursu pieejamība iekšzemē, gan piegāžu grafiks.

Preču importa apjoms aprīlī samazinājies mazāk nekā eksports (-1,8%), gada griezumā saglabājot 17,0% pieaugumu, ārējās tirdzniecības deficītu palielinot līdz 178,3 milj. Ls. Importa galvenais virzītājs joprojām ir augstā uzņēmējdarbības aktivitāte, par ko liecina joprojām augstais kapitāla un starppatēriņa preču īpatsvars importa struktūrā, kā piemēram, mehānismu un elektroierīču importa apjoms gada laikā audzis par 35,5%, kas ļaus palielināt ražošanas jaudas un konkurētspēju, kā arī, iespējams, sekmēt eksporta pieaugumu nākotnē. Visstraujāk aprīlī pieaudzis minerālproduktu un satiksmes līdzekļu imports, kas salīdzinājumā ar martu pieaudzis par 15,8%, ko pamatā noteica vienreizējs dzelzceļa transporta iepirkums.

Turpmākās eksporta tendences noteiks joprojām nestabilās un grūti prognozējamās ekonomiskās situācijas attīstība ārējā vidē. Maijā

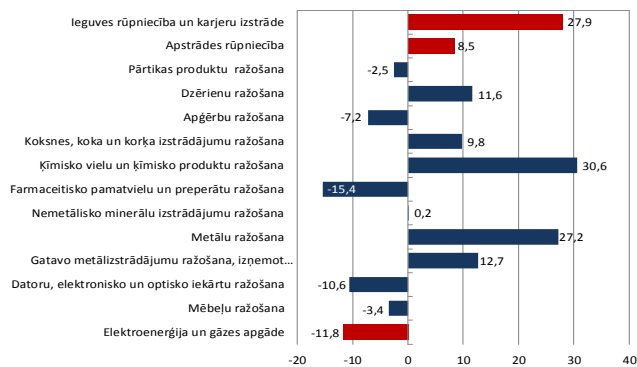
publicētās Eiropas komisijas attīstības prognozes paredz stagnāciju lielākajā daļā Eiropas Savienības valstu un pat recesiju eirozonas valstīs. Tādēļ visticamāk nelabvēlīgās nākotnes prognozes netieši ietekmēs arī Latvijas eksporta apjomus. Taču riskus varētu mazināt tas, ka galvenās Latvijas galveno eksporta tirgu prognozes saglabājas pozitīvas, kā arī būtiska loma būs arī eksporta attīstībai uz Krieviju, jo tās izaugsme pēdējā laikā uzrādījusi stabilu sniegumu, turklāt tās attīstības prognozes saglabājas augstākas nekā lielākajai daļai Eiropas valstu.

Latvijas rūpniecības produkcijas apjoms (pēc sezonāli izlīdzinātiem datiem salīdzināmās cenās) 2012. gada aprīlī, salīdzinot ar iepriekšējo mēnesi, samazinājās par 1,2%. Kopējo rūpniecības izlaides apjoma samazinājumu noteica apstrādes rūpniecība, kur izlaides apjoms, salīdzinot ar iepriekšējo mēnesi, saruka par 1,4%, un elektroenerģija un gāzes apgāde – par 1,7%. Savukārt ieguves rūpniecībā izlaides apjomi palielinājās par 4,1 procentu.



Rūpniecības produkcijas apjoma indekss, %

Salīdzinājumā ar 2011. gada attiecīgo mēnesi, Latvijas rūpniecība aprīlī augusi par 3,8%. Šādu pieaugumu nodrošināja izlaides apjoma pieaugums apstrādes rūpniecībā par 8,5%, pirmām kārtām kokapstrādē – par 9,8%, metālu ražošanā – par 27,2% un gatavo metālizstrādājumu ražošanā – par 12,7%. Ieguves rūpniecībā un karjeru izstrādē ražošanas apjomi gada laikā pieauguši par 27,9%, savukārt elektroenerģijas un gāzes apgādes nozarē piedzīvots kritums par 11,8 procentiem.

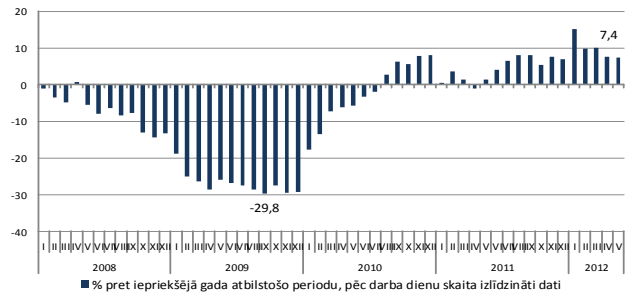


Rūpniecības produkcijas apjoma pārmaiņas 2012. gada aprīlī pret iepriekšējo gada atbilstošo periodu, %

Lai arī aprīlī Latvijas rūpniecības izaugsme joprojām ir bijusi viena no straujākajām ES, gada pieauguma temps ir būtiski mazinājies, salīdzinot ar martā uzrādītajiem 8,5%. Tāpat ārējās vides riski Latvijas rūpniecībai nav vājinājušies un nozari apdraud pieprasījuma samazinājums būtiskajos eksporta tirgos eirozonas finanšu krīzes un ekonomiskās stagnācijas ietekmē. Ražotāju aptauju dati jau apstiprina pieprasījuma samazināšanos nozarē un ES rūpniecības konfidences rādītājs maijā ir strauji samazinājies, augot uzņēmēju bažām par pasūtījuma līmeni un sagaidāmo ražošanas apjomu. Līdz ar to

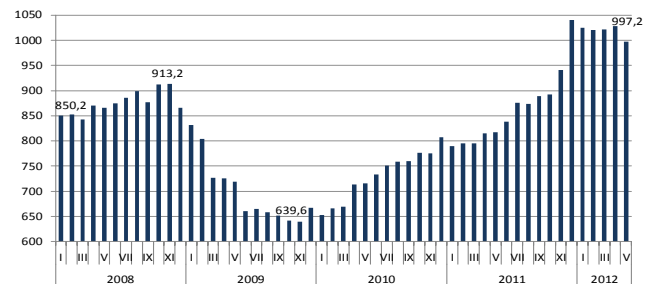
sagaidāms, ka eksporta pieprasījuma samazinājuma un bāzes efekta izžušanas ietekmē rūpniecības gada izaugsmes temps turpmākajos mēnešos turpinās samazināties.

Jau atkal **mazumtirdzniecības apgrozījums** patīkami pārsteidz ar samērā strauju kāpumu – 2012. gada maijā, salīdzinot ar aprīli tas ir pieaudzis par 2,1%, pārtikas preču tirdzniecība pieauga par 3,1%, nepārtikas preču (izņemot degvielu) mazumtirdzniecība pieauga par 2,2%, savukārt degvielas mazumtirdzniecības apgrozījums samazinājās par 0,3 procentiem. Salīdzinot ar iepriekšējā gada attiecīgo mēnesi – mazumtirdzniecības apgrozījuma pieaugums bija 7,4%, kas vēl arvien ir diezgan augsts rādītājs.



Mazumtirdzniecības apgrozījums (salīdzināmās cenās)

Uz Eiropas kopējā fona, kur jau kopš gada sākuma valda samērā drūma ekonomiskā situācija, šeit Latvijā vēl arvien nav jūtama tās negatīvā ietekme. Paredzams, ka arī otrais ceturksnis Latvijas ekonomikā kopumā būs labs. To atspoguļo arī Eiropas Komisijas ekonomikas sentimenta indekss, kur Latvija jūnijā ir līderos, turklāt ar pozitīvu novērtējumu ir palikušas tikai mūsu galvenās tirdzniecības partnervalstis. Tomēr, neskatoties uz labajām ziņām, ir jā saglabā piesardzība, jo pilnībā pasargāti no notikumiem Eiropas dienvidos mēs neesam.



Skaidra nauda apgrozībā, milj. latu

Trīs mēnešu **RIGIBOR** likme 2012. gada maijā būtiski nemainījās un mēneša beigās bija 0,93%. Pēc straujā pieauguma pagājušā gada novembrī RIGIBOR likme jau pusgadu ir augstāka par attiecīgo EURIBOR likmi, un vairs nav vērojama netipiskā parādība, kad latu likmes starpbanku tirgū ir zemākas par eiro likmēm. Tāpat kā RIGIBOR likme, arī **EURIBOR** trīs mēnešu likme maijā būtiski nesvārstījās un mēneša beigās 0,68%. Kopš pagājušā gada rudens, kad Eiropas Centrālā banka sāka samazināt procentu likmes un realizēt monetārās stimulēšanas pasākumus, EURIBOR likme ir samazinājusies par 0,9 procentpunktiem un pašlaik ir zemākajā līmenī pēdējo divu gadu laikā.

|                | 11'XII | 12'1 | II   | III  | IV   | V    |
|----------------|--------|------|------|------|------|------|
| RIGIBOR (3men) | 1,84   | 1,61 | 1,25 | 1,14 | 0,97 | 0,93 |
| EURIBOR (3men) | 1,40   | 1,15 | 1,01 | 0,81 | 0,72 | 0,68 |

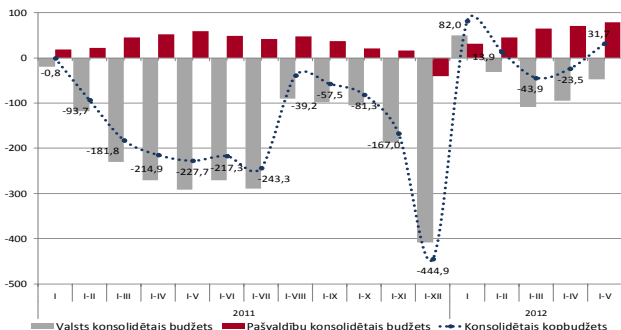
Naudas indeksu RIGIBOR un EURIBOR pārskats par pēdējiem 6 mēnešiem uz katru mēneša 25. datumu

Šā gada maijā un kopumā pirmajos piecos mēnešos turpinājās sekmīga budžeta izpilde un otro mēnesi pēc kārtas **konsolidētajā kopbudžetā** ieņēmumi pārsniedza izdevumus. Konsolidētā kopbudžeta pārpalikums no 20,4 milj. latu šā gada aprīlī pieauga līdz 55,2 milj. latu šā gada maijā. Situācijas uzlabošanās pa mēnešiem noteica būtiski labāku fiskālo situāciju šā gada pirmajos piecos mēnešos un konsolidētajā kopbudžetā izveidojās pārpalikums 31,7 milj. latu apmērā, ieņēmumiem pārsniedzot izdevumus.

|   | 2011.g.<br>I-V<br>izpilde,<br>milj. latu | 2012.g.<br>I-V<br>izpilde,<br>milj. latu | 2012./2011.g.<br>I-V izpildes<br>izmaiņas, % |
|---|--|--|--|
| <b>KONSOLIDĒTAIS KOPBUDŽETS</b>                     |  |  |  |
| Ieņēmumi  | 1 884,7                                  | 2 175,0                                  | 15,4%  |
| Izdevumi  | 2 112,4                                  | 2 143,3                                  | 1,5%   |
| <i>Finansiālā bilance</i>                           | <b>-227,7</b>                            | <b>31,7</b>                              |  |
| <b>VALSTS KONSOLIDĒTAIS BUDŽETS<sup>1</sup></b>     |  |  |  |
| Ieņēmumi  | 1 518,1                                  | 1 777,9                                  | 17,1%  |
| Izdevumi  | 1 809,1                                  | 1 824,9                                  | 0,9%   |
| <i>Finansiālā bilance</i>                           | <b>-291,1</b>                            | <b>-47,0</b>                             |  |
| <b>Valsts pamatbudžets</b>                          |  |  |  |
| Ieņēmumi  | 1 010,4                                  | 1 222,5                                  | 21,0%  |
| Izdevumi  | 1 214,6                                  | 1 211,0                                  | -0,3%  |
| <i>Finansiālā bilance</i>                           | <b>-204,3</b>                            | <b>11,4</b>                              |  |
| <b>Valsts speciālais budžets</b>                    |  |  |  |
| Ieņēmumi  | 485,9                                    | 533,8                                    | 9,9%   |
| Izdevumi  | 578,3                                    | 597,4                                    | 3,3%   |
| <i>Finansiālā bilance</i>                           | <b>-92,5</b>                             | <b>-63,6</b>                             |  |
| <b>PASVALDĪBU KONSOLIDĒTAIS BUDŽETS<sup>2</sup></b> |  |  |  |
| Ieņēmumi  | 545,7                                    | 571,5                                    | 4,7%   |
| Izdevumi  | 486,2                                    | 492,8                                    | 1,4%   |
| <i>Finansiālā bilance</i>                           | <b>59,6</b>                              | <b>78,7</b>                              |  |

#### Kopbudžeta ieņēmumi un izdevumi

Salīdzinot ar iepriekšējā gada attiecīgo periodu, šā gada janvārī-maijā konsolidētā kopbudžeta bilance ievērojami uzlabojās – par 259,4 milj. latu, ko noteica lielāks pārpalikums pašvaldību konsolidētajā budžetā un būtiski zemāks deficīts valsts konsolidētajā budžetā. Tāpat jāatzīmē, ka šā gada maijā visos budžetos bija izveidojies pārpalikums, arī valsts speciālajā budžetā, kurā līdz šim katru mēnesi bija vērojams deficīts. Labāku situāciju visos budžetos galvenokārt noteica labāka nodokļu un nenodokļu ieņēmumu izpilde, bet izdevumu pieaugums saglabājās mērens. Tomēr jāatzīmē, ka mazāki izdevumi gada pirmajā pusē ir raksturīga tendence arī iepriekšējos gados un sagaidāms, ka gada otrajā pusē izdevumi pieaugs straujāk.



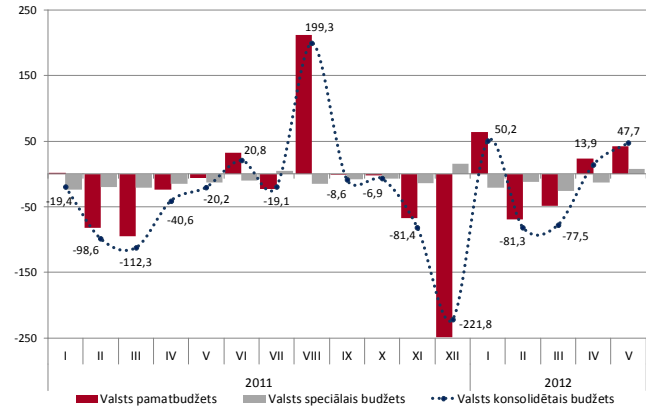
#### Konsolidētā kopbudžeta finansiālā bilance, milj. latu

Deficīts **valsts konsolidētajā budžetā** (ieskaitot ziedojumus, dāvinājumus un atvasinātās publiskās personas) samazinājās no

<sup>1</sup> Ieskaitot ziedojumus, dāvinājumus un atvasinātās publiskās personas

<sup>2</sup> Ieskaitot ziedojumus un dāvinājumus

291,1 milj. latu 2011. gada pirmajos piecos mēnešos līdz 47,0 milj. latu 2012. gada pirmajos piecos mēnešos, sevišķi būtiski uzlabojoties bilancei valsts pamatbudžetā. Sociālās apdrošināšanas iemaksu ieņēmumu pieaugums šā gada pirmajos piecos mēnešos salīdzinājumā ar 2011. gada attiecīgo periodu sekmēja deficīta samazināšanos valsts speciālajā budžetā par 28,9 milj. latu.



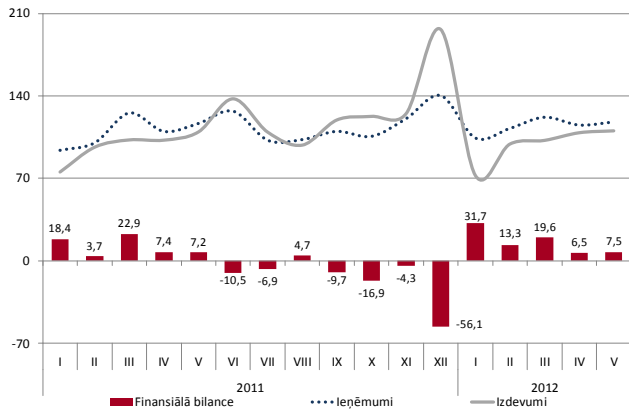
#### Valsts budžeta finansiālā bilance sadalījumā pa budžetiem, milj. latu

Valsts konsolidētā budžeta ieņēmumi šā gada pirmajos piecos mēnešos veidoja 1 777,9 milj. latu, kas ir par 259,8 milj. latu jeb 17,1% vairāk nekā 2011. gada attiecīgajā periodā. Ieņēmumu pieaugumu galvenokārt sekmēja ieņēmumu kāpums valsts pamatbudžetā par 212,1 milj. latu jeb 21,0%, kas skaidrojams ar valsts pamatbudžeta nodokļu ieņēmumu pieaugumu par 147,1 milj. latu un nenodokļu ieņēmumu pieaugumu par 47,6 milj. latu. Valsts speciālā budžeta ieņēmumi šā gada janvārī-maijā pieauga par 47,9 milj. latu jeb 9,9%, kur valsts sociālās apdrošināšanas iemaksu apmērs bija par 47,2 milj. latu jeb 9,9% lielāks.

Valsts konsolidētā budžeta izdevumi 2012. gada pirmajos piecos mēnešos veidoja 1 824,9 milj. latu, kas ir par 15,8 milj. latu jeb 0,9% vairāk nekā 2011. gada attiecīgajā periodā. Izdevumu pieaugumu galvenokārt noteica izdevumu kāpums valsts speciālajā budžetā par 19,1 milj. latu jeb 3,3%, kas skaidrojams ar izdevumu kāpumu sociālajiem pabalstiem par 18,1 milj. latu jeb 3,2 procentiem. Jāatzīmē, ka salīdzinājumā ar šā gada pirmajiem četriem mēnešiem izdevumi šajā pozīcijā ir samazinājušies. Izdevumu samazinājums šā gada maijā ir izskaidrojams ar to, ka daļa no pensiju izmaksām, kas attiecināma uz maiju, ir veikta aprīlī ar mērķi nodrošināt pensiju saņēmējus ar savlaicīgiem pensiju maksājumiem, ņemot vērā valsts svētku dienas maija sākumā. Turpretī valsts pamatbudžeta izdevumi samazinājās par 3,6 milj. latu jeb 0,3 procentiem. Analizējot atsevišķas valsts pamatbudžeta izdevumu pozīcijas, var secināt, ka izdevumi pieauga kārtējiem maksājumiem Eiropas Kopienas budžetā (par 15,8 milj. latu jeb 27,0%), subsīdijām un dotācijām (par 8,7 milj. latu jeb 2,5%), bet izdevumi samazinājās savstarpējiem transfertiem (par 29,0 milj. latu jeb 13,6%). Savukārt, kapitālie izdevumi nebūtiski pieauga (par 0,3%), kur pamatkapitāla veidošanas izdevumi samazinājās par 31,5 milj. latu un kapitālo izdevumu transfertu apmērs pieauga par 31,7 milj. latu.

**Pašvaldību konsolidētajā budžetā**, ieskaitot ziedojumus un dāvinājumus, šā gada pirmajos piecos mēnešos bija vērojama labvēlīga situācija un kopš gada sākuma katru mēnesi saglabājās pārpalikums. Tomēr jāatzīmē, ka pārpalikums šā gada maijā bija zemāks salīdzinājumā ar šā gada pirmo trīs mēnešu datiem, ko pamatā ietekmēja augstāki izdevumi maijā. Lielākais pārpalikums šā gada

pirmajos piecos mēnešos bija izveidojies Rīgas pilsētas budžetā un tas bija 33,3 milj. latu, kas ir par 8,6 milj. latu vairāk nekā iepriekšējā gada attiecīgajā periodā. Jāatzīmē, ka pašvaldību naudas līdzekļu un noguldījumu atlikums kopš šā gada sākuma palielinājās par 45,0 milj. latu un 2012. gada maija beigās bija 302,8 milj. latu.



Pašvaldību konsolidētā budžeta finansiālie rādītāji, milj. latu

2012. gada pirmajos piecos mēnešos pašvaldību budžeta ieņēmumi veidoja 571,5 milj. latu un salīdzinājumā ar 2011. gada attiecīgo periodu ieņēmumi palielinājās par 4,7 procentiem. Analizējot pašvaldību budžeta ieņēmumu struktūru, lielākos ieņēmumus parasti nodrošina ieņēmumi no iedzīvotāju ienākuma nodokļa, kā arī saņemtie transferti no valsts budžeta. Šā gada pirmajos piecos mēnešos salīdzinājumā ar 2011. gada attiecīgo periodu ieņēmumi no iedzīvotāju ienākuma nodokļa palielinājās par 18,9 milj. latu jeb 7,3%, savukārt, ieņēmumi no transferti samazinājās par 4,3 milj. latu jeb 2,6 procentiem. Pozitīvās izmaiņas ieņēmumos no iedzīvotāju ienākuma nodokļa ir skaidrojamas ar darba samaksas un citu ar iedzīvotāju ienākuma nodokli apliekamo ienākumu palielināšanos, kā arī darba ņēmēju skaita pieaugumu. Tāpat jāatzīmē, ka šā gada janvārī-maijā, salīdzinot ar pērnā gada attiecīgo periodu, pašvaldību budžetā par 6,6 milj. latu jeb 11,0% pieauga nekustamā īpašuma nodokļa ieņēmumi un tie bija 67,0 milj. latu. To daļēji ietekmēja izmaiņas, kas stājās spēkā šā gada sākumā - ar nodokli apliekamās bāzes paplašināšana un pašvaldībām dotā iespēja pašām noteikt piemērošanas nosacījumus pieauguma ierobežojuma apmēram attiecībā uz nekustamā īpašuma nodokli par zemi.

Pašvaldību budžeta izdevumi šā gada janvārī-maijā bija 492,8 milj. latu, kas salīdzinājumā ar iepriekšējā gada attiecīgo periodu pieauga lēnāk nekā ieņēmumi, t.i. par 1,4 procentiem. Analizējot atsevišķas izdevumu pozīcijas, var secināt, ka izdevumi pieauga kapitālajiem izdevumiem (par 5,9 milj. latu jeb 8,4%), precēm un pakalpojumiem (par 4,0 milj. latu jeb 3,2%), kā arī atalgojumam (par 2,7 milj. latu jeb 1,7%). Taču izdevumi sociālajiem pabalstiem samazinājās par 8,1 milj. latu jeb 19,6% visu pabalstu veidos (garantētais minimālais ienākums, dzīvokļa pabalsts un pārējie pabalsti).

**Kopējie nodokļu ieņēmumi** (ieskaitot iemaksas fondēto pensiju shēmā) šā gada janvārī-maijā pārsniedza plānoto apjomu par 8,5%, kā arī pieauga salīdzinājumā ar 2011. gada attiecīgo periodu par 14,5% un kopumā bija 1 756,0 milj. latu. Labvēlīga ekonomiskā situācija, kā arī nodokļu administrēšanas uzlabošana joprojām sekmēja pieaugumu visu nodokļu ieņēmumos, it īpaši pievienotās vērtības nodoklim (par 86,4 milj. latu) un iedzīvotāju ienākuma nodoklim (par 31,0 milj. latu),

kā arī ieņēmumi no valsts sociālās apdrošināšanas obligātajām iemaksām bija lielāki (par 50,7 milj. latu).

|  | 2011. g. I-V izpilde, milj. latu | 2012. g. I-V izpilde, milj. latu | 2012. g. I-V izpilde no 2012. g. I-V plāna | 2012./2011. g. I-V izpildes izmaiņas, % |
|--|----------------------------------|----------------------------------|--|---|
| <b>Kopā</b>                              | <b>1533,7</b>                    | <b>1 756,0</b>                   | <b>108,5%</b>                              | <b>14,5%</b>                            |
| Valsts sociālās apdrošināšanas iemaksas* | 502,8                            | 553,5                            | 106,3%                                     | 10,1%                                   |
| Pievienotās vērtības nodoklis            | 356,6                            | 443,0                            | 118,4%                                     | 24,2%                                   |
| Iedzīvotāju ienākuma nodoklis            | 316,8                            | 347,8                            | 107,6%                                     | 9,8%                                    |
| Akcīzes nodoklis                         | 177,8                            | 195,6                            | 96,1%                                      | 10,0%                                   |
| Uzņēmumu ienākuma nodoklis               | 76,9                             | 100,8                            | 111,3%                                     | 31,0%                                   |
| Nekustamā īpašuma nodoklis               | 60,4                             | 67,0                             | 112,8%                                     | 11,0%                                   |
| Pārējie nodokļi**                        | 42,5                             | 48,4                             | 103,5%                                     | 13,8%                                   |

#### Kopējie nodokļu ieņēmumi

\* ieskaitot valsts sociālās apdrošināšanas iemaksas fondēto pensiju shēmā 2012. gada pirmajos piecos mēnešos 30,6 milj. latu.  
\*\* ieskaitot transportlīdzekļu ikgadējo nodevas ieņēmumus Transportlīdzekļa ekspluatācijas nodokļa ieņēmumos - 2012. gada pirmajos piecos mēnešos 0,1 milj. latu.

**Sociālās apdrošināšanas iemaksu (SOC)** (ieskaitot iemaksas valsts fondēto pensiju shēmā) ieņēmumi 2012. gada pirmajos piecos mēnešos bija 553,5 milj. latu, kas ir par 50,7 milj. latu jeb 10,1% lielāki nekā 2011. gada attiecīgajā periodā un par 6,3% lielāki nekā plānots. Ieņēmumu pieaugums skaidrojams ar nodarbināto personu ienākumu pieaugumu. 2012. gada janvārī-maijā sociālās apdrošināšanas iemaksu lielākie ieņēmumi ir no nodokļu maksātājiem, kuru pamatdarbības veids ir valsts pārvaldes un sabiedrisko organizāciju darbība (15,8% no kopējiem sociālās apdrošināšanas iemaksu ieņēmumiem), būvniecība (8,5%) un pakalpojumu sniegšana (7,7%).

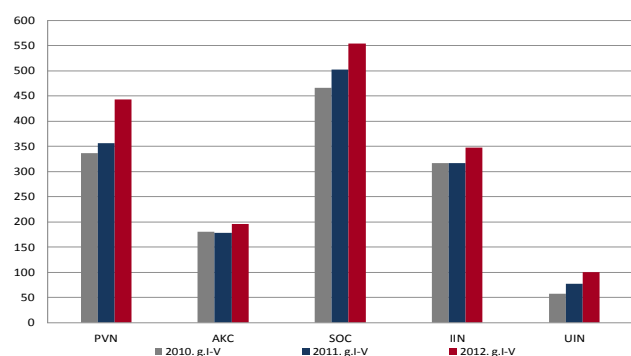
**Pievienotās vērtības nodokļa (PVN)** ieņēmumi 2012. gada pirmajos piecos mēnešos, salīdzinājumā ar 2011. gada janvārī-maiju pieauga par 86,4 milj. latu jeb 24,2% un bija 443,0 milj. latu. 2012. gada pirmo piecu mēnešu plāns tika izpildīts 118,4% apmērā. 2012. gada pirmajos piecos mēnešos pievienotās vērtības nodokļa iemaksas bija par 17,0% lielākas, salīdzinot ar 2011. gada attiecīgo periodu. Lielākās iemaksas nodrošināja vairumtirdzniecības (29,4% no kopējām iemaksām), mazumtirdzniecības (14,3%) un elektroenerģijas, gāzes apgādes un gaisa kondicionēšanas (10,5%) jomā strādājošie nodokļu maksātāji. Pievienotās vērtības nodokļa atmaksas 2012. gada janvārī-maijā, salīdzinot ar 2011. gada attiecīgo periodu, palielinājās par 7,0 procentiem. Atmaksu palielinājums galvenokārt skaidrojams ar deklarēto atmaksājamo summu palielināšanos. Lielākās pievienotās vērtības nodokļa atmaksas 2012. gada pirmajos piecos mēnešos saņēmuši nodokļu maksātāji, kuru pamatdarbības veids ir sauszemes transports un cauruļvadu transports (13,7% no kopējām pievienotās vērtības nodokļa atmaksām), vairumtirdzniecība (11,5%) un mežsaimniecība un kokmateriālu ražošana (11,0%). 2012. gada pirmajos piecos mēnešos, salīdzinot ar pērnā gada attiecīgo periodu, pievienotās vērtības nodokļa ieņēmumi iekšzēmē pieauga par 97,9 milj. latu jeb 30,3%, bet šī nodokļa ieņēmumi, izlaižot preces brīvam apgrozījumam, samazinājušies par 11,5 milj. latu jeb 34,0 procentiem.

**Iedzīvotāju ienākuma nodokļa (IIN)** ieņēmumi 2012. gada pirmajos piecos mēnešos, salīdzinot ar 2011. gada janvārī-maiju, pieauga par 31,0 milj. latu jeb 9,8% un bija 347,8 milj. latu. Iedzīvotāju ienākuma nodokļa ieņēmumu plāns šā gada pirmajos piecos mēnešos tika izpildīts 107,6% apmērā. Pozitīvās izmaiņas ieņēmumos no iedzīvotāju ienākuma nodokļa ir skaidrojamas ar darba samaksas un citu ar

iedzīvotāju ienākuma nodokli apliekamo ienākumu palielināšanos, kā arī darba ņēmēju skaita pieaugumu.

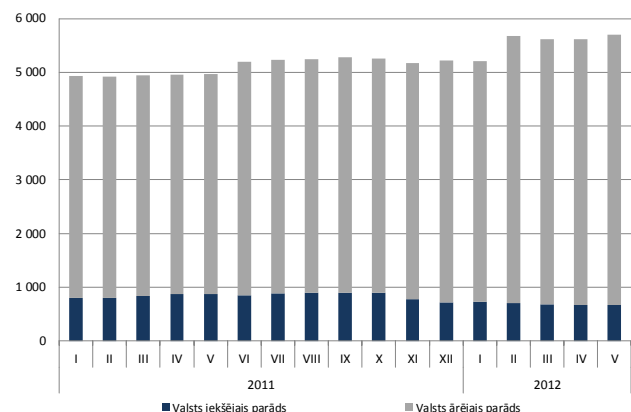
**Akcīzes nodokļa (AKC)** ieņēmumi 2012. gada janvārī-maijā bija par 17,8 milj. latu jeb par 10,0% lielāki nekā 2011. gada attiecīgajā periodā un veidoja 195,6 milj. latu. 2012. gada pirmo piecu mēnešu akcīzes nodokļa ieņēmumu plāns tika izpildīts 96,1% apmērā, ko galvenokārt ietekmēja ieņēmumu plāna neizpilde par tabakas izstrādājumiem un naftas produktiem. Akcīzes nodokļa par naftas produktiem plāna neizpilde ir skaidrojama ar benzīna patēriņa kritumu. Salīdzinājumā ar pagājušā gada attiecīgo periodu 2012. gada pirmajos piecos mēnešos akcīzes nodokļa ieņēmumi par naftas produktiem palielinājās par 6,0 milj. latu jeb 6,0%, ko nodrošināja nodokļa par dīzeļdegvielu ieņēmumu pieaugums. Savukārt akcīzes nodokļa ieņēmumi par alkoholiskajiem dzērieniem pieauga par 1,6 milj. latu jeb 5,1 procentu.

**Uzņēmumu ienākuma nodokļa (UIN)** ieņēmumi 2012. gada pirmajos piecos mēnešos, salīdzinot ar 2011. gada attiecīgo periodu, palielinājās par 23,9 milj. latu jeb 31,0% un bija 100,8 milj. latu. 2012. gada pirmo piecu mēnešu plāns tika izpildīts 111,3% apmērā. Ieņēmumu pieaugums pamatā skaidrojams ar lielāku iemaksu pieaugumu (par 22,8 milj. latu jeb 24,5%), ko nodrošināja gan lielāki aprēķinātie avansa maksājumi, gan piemaksas pēc uzņēmumu ienākuma nodokļu deklarācijām. Lielākās nodokļa iemaksas nodrošināja vairumtirdzniecības, izņemot automobiļus un motociklus, mežsaimniecības un kokmateriālu ražošanas, finanšu pakalpojumu, kā arī elektroenerģijas, gāzes apgādes, siltumapgādes un gaisa kondicionēšanas nozares nodokļu maksātāji.



Svarīgāko nodokļu ieņēmumi, milj. latu

**Valsts un pašvaldību parāds** 2012. gada maija beigās nominālvērtībā bija 5 824,8 milj. latu jeb 38,6% no IKP un, salīdzinot ar iepriekšējā saimnieciskā gada beigām, palielinājās par 476,0 milj. latu jeb par 8,9 procentiem.



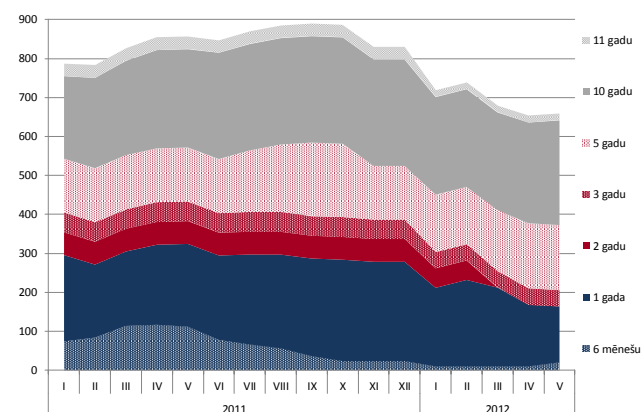
Valsts parāds, milj. latu

**Valsts parāds** 2012. gada maija beigās nominālvērtībā bija 5 697,9 milj. latu, kas kopš gada sākuma palielinājās par 481,7 milj. latu. Valsts ārējais parāds 2012. gada maija beigās bija 5 030,2 milj. latu jeb 88,3% no kopējā valsts parāda, bet iekšējais parāds veidoja 667,7 milj. latu jeb 11,7% no kopējā valsts parāda.

Valsts ārējais parāds kopš šā gada sākuma līdz maija beigām pieauga par 531,9 milj. latu, ko galvenokārt ietekmēja vidēja termiņa parāda vērtspapīru pieaugums. Tas skaidrojams ar to, ka 2012. gada februārī Latvija emitēja 5 gadu obligācijas 1,0 miljarda ASV dolāru jeb 523,0 milj. latu apmērā ar fiksēto procentu (kupona) likmi 5,25% gadā. Savukārt iekšējais parāds kopš gada sākuma samazinājās par 50,2 milj. latu, ko ietekmēja izmaiņas īstermiņa un vidēja termiņa parāda vērtspapīru apjomā.

**Pašvaldību aizņēmumi** 2012. gada maija beigās samazinājās par 37,4 milj. latu un nominālvērtībā bija 525,3 milj. latu. Samazinājums skaidrojams ar aizņēmumu no valsts budžeta apjoma samazinājumu par 31,7 milj. latu un aizņēmumu ārpus Valsts kases apjomu samazinājumu par 5,7 milj. latu.

2012. gada maijā Valsts kases rīkotajās **valsts iekšējā aizņēmuma vērtspapīru** izsolēs tika pārdotas sešu mēnešu parādzīmes par kopējo summu 10,2 milj. latu ar vidējo svērto peļņas likmi 0,5% apmērā. Investoru pieprasījuma apjoms maijā 5 reizes pārsniedza piedāvāto parādzīmju apjomu. Tāpat Valsts kase 2012. gada maijā pārdeva valsts iekšējā aizņēmuma obligācijas par kopējo summu 10,0 milj. latu, nosakot vidējo svērto likmi desmit gadu obligācijām 5,3% apmērā. Kopējais investoru pieprasījums pēc šī termiņa obligācijām sasniedza 37,8 milj. latu.



Pēc 2012. gada maija izsolēm valsts vērtspapīru apjoms apgriezībā kopā sastādīja 658,1 milj. latu, kas salīdzinājumā ar 2011. gada maija datiem ir par 197,7 milj. latu mazāk. Apgriezībā esošo valsts vērtspapīru apjomu 2012. gada maijā veidoja īstermiņa parādzīmes par kopējo summu 163,7 milj. latu jeb 24,9% apmērā (2011. gada maijā – 37,9%), vidēja termiņa obligācijas – 209,0 milj. latu jeb 31,8% (2011. gada maijā – 28,9%) un ilgtermiņa obligācijas – 285,5 milj. latu jeb 43,4% (2011. gada maijā – 33,2%). Salīdzinot ar 2011. gada maija vērtspapīru portfeļa struktūru, šā gada maijā īstermiņa vērtspapīru īpatsvars samazinājās, savukārt, vidēja termiņa un ilgtermiņa obligāciju īpatsvars palielinājās.

*Publikācijā tika izmantoti Centrālās statistikas pārvaldes, Nodarbinātības valsts aģentūras, Latvijas Bankas, Valsts kases un Valsts ieņēmumu dienesta apkopotie dati.*