

# MAKROEKONOMIKAS UN BUDŽETA APSKATS



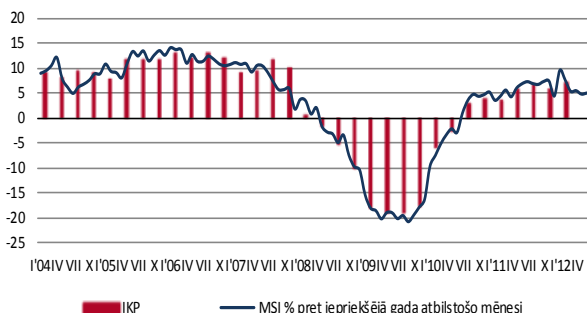
LATVIJAS  
REPUBLIKAS  
FINANŠU  
MINISTRIJA

2012. gada jūnijs

Smilšu iela 1, Rīga, tālr. 67095545, 67095543,  
<http://www.fm.gov.lv>

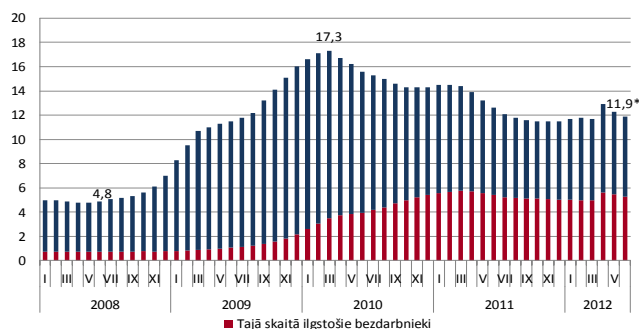
Saskaņā ar Finanšu ministrijas novērtējumu **Makroekonomisko rādītāju saliktais indekss** (turpmāk – MSI) (indeksa aprēķināšanai tiek izmantoti operatīvie dati par tautsaimniecības attīstību) 2012. gada jūnijā, salīdzinot ar iepriekšējā gada attiecīgo mēnesi, ir palielinājies par 5,0%, bet, salīdzinot ar iepriekšējo mēnesi, vērojams neliels uzlabojums.

Šā gada otrajā ceturksnī salīdzinājumā ar iepriekšējā gada attiecīgo ceturksni MSI ir palielinājies par 5,1%. Tas ir zemāks pieaugums, nekā šā gada pirmajā ceturksnī, kad MSI palielinājās par 7,5%, tādējādi norādot uz ekonomikas pieaugumu tempu mazināšanos š.g. otrajā ceturksnī. Tajā pašā laikā svarīgi uzsvērt, ka ekonomikas pieaugumu tempu mazināšanās jau iepriekš tika prognozēta un īstermiņa ekonomikas indikatori šobrīd neliecina par situācijas pasliktināšanos. Tādējādi ekonomiskā situācija šobrīd vērtējami pozitīvi un Latvija arī šā gada otrajā ceturksnī varētu būt visstraujāk augošā ekonomika Eiropas Savienībā. Tomēr svarīgi atgādināt, ka Latvijas ekonomikas izaugsme joprojām ir saistīta ar parādu krīzi eirozonā un šai krīzei ielgstot, palielinās varbūtība, ka izaugsmes tempi varētu būtiski mazināties gan mūsu tirdzniecības partnervalstīs, gan arī Latvijā.



Makroekonomisko rādītāju saliktais indekss

**Reģistrētā bezdarba** līmenis 2012. gada jūnija beigās bija 11,9% no ekonomiski aktīvajiem iedzīvotājiem. Salīdzinājumā ar iepriekšējo mēnesi bezdarba līmenis ir samazinājies par 0,4 procentpunktiem, uzrādot nedaudz lēnāku kritumu nekā pagājušā gada attiecīgajā mēnesī. Reģistrēto bezdarbnieku skaits 2012. gada jūnijā samazinājās par 4388 cilvēkiem un gada laikā tas ir krities par 24,8 tūkstošiem jeb 17,4 procentiem.

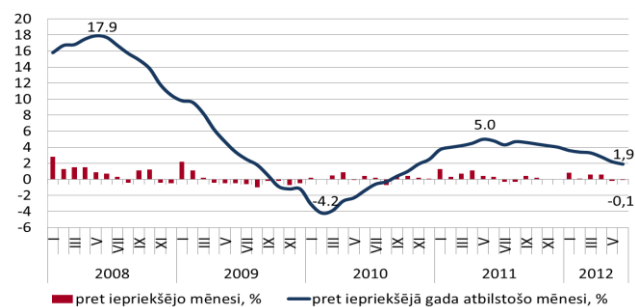


Reģistrētā bezdarba līmenis, %, \* - no 2012.gada aprīļa – pēc tautas skaitīšanas rezultātiem

Līdz ar bezdarbnieku skaita samazināšanos situācijas uzlabošanas darba tirgū rāda arī darbā iekārtojušos bezdarbnieku skaits, kas jūnijā sasniedzis 5462 un bijis par 4,7% lielāks nekā pagājušā gada attiecīgajā mēnesī. Savukārt Nodarbinātības valsts aģentūrā reģistrēto brīvo darba vietu skaits jūnijā bijis par 11,4% lielāks nekā attiecīgajā mēnesī pirms gada.

Zemākais reģistrētā bezdarba līmenis jūnija beigās bija Rīgas reģionā – 8,1%. Kurzemes reģionā reģistrētā bezdarba līmenis bija 12,7%, Zemgales reģionā – 13,0% un Vidzemes reģionā – 13,9%, savukārt visaugstākais bezdarba līmenis bija Latgalē – 22,9 procenti. Reģistrēto bezdarbnieku skaits Rīgas reģionā gada laikā samazinājies par 22,5%, Kurzemes reģionā – par 18,5%, Zemgales reģionā – par 18,9%, Vidzemes reģionā – par 15,6%, bet Latgales reģionā – tikai par 9,0 procentiem.

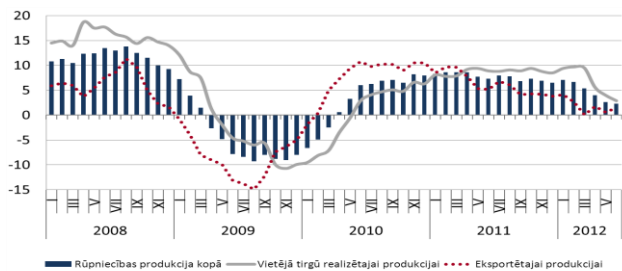
**Patēriņa cenas** 2012. gada jūnijā, salīdzinot ar maiju, samazinājās par 0,1 procentu, t.sk. precēm cenas saruka par 0,3%, bet pakalpojumiem pieauga par 0,6%. Gada inflācija š.g. jūnijā turpināja samazināties atbilstoši prognozēm, šomēnes vēl par 0,3 procentu punktiem līdz 1,9 procentiem.



Patēriņa cenu indekss, %

Lielākā ietekme uz patēriņa cenu samazinājumu jūnijā bija cenu kritumam transportam (-1,3% mēneša laikā), alkoholam un tabakai (-1,1%), apģērbiem un apaviem (-0,8%), mājokļa iekārtai (-0,4%). Parasti cenu līmeņa svārstības jūnijā nosaka cenu kāpums pārtikai, jo jaunās ražas produkti sezonas sākumā tradicionāli ir dārgāki. Tā notika arī šogad, pārtikas preču cenām pieaugot par 0,3% mēneša laikā, tomēr kopējās patēriņa cenu izmaiņas kompensēja izteiktas pirmssvētku akcijas atsevišķām precēm, piemēram, alum, un degvielas cenu kritums. Degvielas cenas Latvijā jūnijā samazinājās par 0,2% mēneša laikā, naftas cenām īslaicīgi sasniedzot savu zemāko līmeni kopš 2010. gada beigām. Tomēr jāņem vērā, ka salīdzinot ar 2010. gadu, eiro kurss attiecībā pret ASV dolāru ir būtiski vājāks. Jaunākie dati gan liecina, ka naftas cenas ir nedaudz pakāpušās un eiro ir kļuvis vēl nedaudz vājāks, tādēļ jūlijā ir gaidāma degvielas cenu korekcija uz augšu. Cenu samazinošu efektu jūlijā radīs PVN likmes samazināšana par 1 procentpunktu.

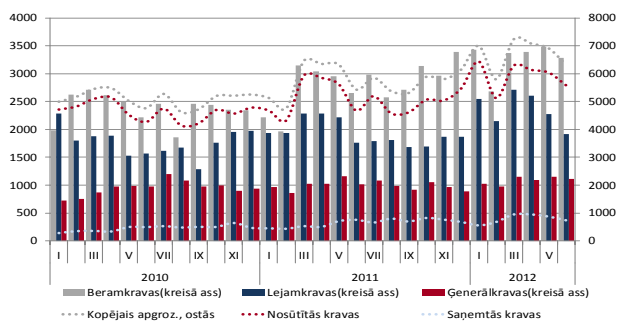
**Ražotāju cenas** Latvijas rūpniecībā 2012. gada jūnijā salīdzinot ar iepriekšējo mēnesi, palielinājās par 0,2%. Savukārt, salīdzinot ar 2011.gada atbilstošo periodu, cenas pieauga par 2,3 procentiem.



#### Ražotāju cenu indeksa gada pieaugums, %

Gada laikā vislielāko ietekmi uz ražotāju cenu kopējo līmeni radīja cenu kāpums elektroenerģijā, gāzes un siltumapgādē par 4,0%, pārtikas produktu ražošanā par 2,0%, ieguves rūpniecībā un karjeru izstrādē par 7,9% un nemetālisko minerālu izstrādājumu ražošanā par 4,5 procentiem. Vietējā tirgū realizētajai produkcijai ražotāju cenas gada laikā kāpa par 2,9%, bet eksportētajai produkcijai – par 1,5 procentiem.

2012. gada janvārī – jūnijā **Latvijas ostās** pārkrauts 40,3 milj. t kravu, kas ir par 17,1% vairāk nekā 2011. gada attiecīgajā laika periodā.

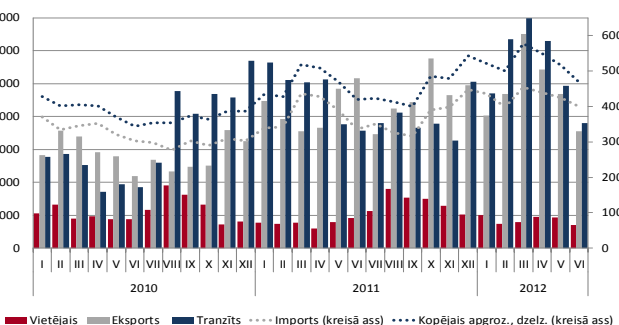


#### Kravu apgrozījums ostās (tūkst. tonnu)

2012. gada jūnijā kravu apgrozījums Latvijas ostās, salīdzinot ar pagājušā gada attiecīgo mēnesi, palielinājies par 16,4% jeb 0,9 milj. t un veidojis 6,3 milj. t. Kopējā kravu apgrozījuma pieaugumu Latvijas ostās jūnijā noteica galvenokārt ogļu pārkraušanas apjomu pieaugums par 0,3 milj. t jeb 19,3%. Vērā ņemama ietekme bija arī labības kravu apjomu pieaugumam par 0,1 milj. t jeb 85,8% un naftas produktu kravu apjoma pieaugumam par 0,1 milj. t jeb 8,4 procentiem.

No Latvijas lielajām ostām kravu apgrozījums Rīgas ostā 2012. gada jūnijā, salīdzinot ar pagājušā gada jūniju, palielinājies par 13,0% līdz 3,1 milj. t, Ventspils ostā tas pieaudzis par 19,2% līdz 2,5 milj. t un Liepājas ostā – par 40,7% līdz 593,5 tūkst. tonnu.

2012. gada janvārī – jūnijā pa **dzelzceļu** transportēts 33,7 milj. t kravu, kas ir par 12,8% vairāk nekā 2011. gada atbilstošajā laika periodā.



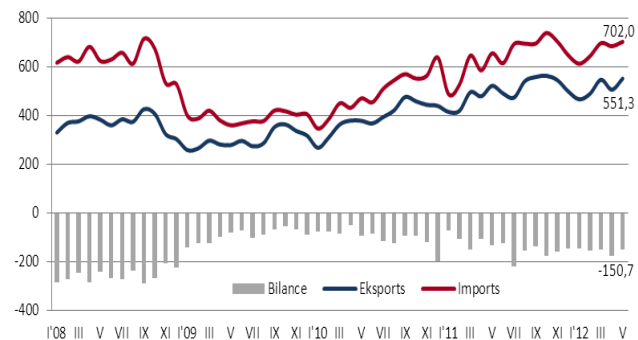
#### Kravu pārvadājumi pa dzelzceļu (tūkst. tonnu)

2012. gada jūnijā pa dzelzceļu pārvadāja 5,1 milj. t kravu, kas ir par 11,9% vairāk nekā 2011. gada jūnijā. Lielāko dzelzceļa pārvadājumu daļu veido importa pārvadājumi (no iekraušanas vietas ārpus Latvijas uz izkraušanas vietu Latvijā; galvenokārt uz ostām), kuru apjoms, salīdzinot ar pagājušā gada jūniju, palielinājies par 18,9 procentiem.

Eksporta pārvadājumu (no iekraušanas vietas Latvijā uz izkraušanas vietu citā valstī) apjoms samazinājies par 31,0% un vietējo pārvadājumu apjoms sarucis par 22,1%, kamēr tranzīta pārvadājumu (starp iekraušanas un izkraušanas vietām ārpus Latvijas) apjoms audzis par 6,1 procentu.

2012. gada janvārī–maijā Latvijas **ārējās tirdzniecības** apgrozījums sasniedza 5896,9 milj. latu – par 12,8% jeb 670,4 milj. latu vairāk nekā iepriekšējā gada atbilstošajā periodā. Eksporta apjoms faktiskajās cenās sasniedza 2558,6 milj. latu – par 9,9% jeb 230,3 milj. latu vairāk nekā 2011. gada atbilstošajā periodā, bet importa apjoms – 3338,3 milj. latu, pieaugot par 15,2% jeb 440,1 milj. latu. Ārējās tirdzniecības bilances deficīts šajā periodā palielinājās līdz 779,8 milj. latu.

Maijā Latvijas ārējās tirdzniecības apjoms faktiskajā cenās salīdzinājumā ar iepriekšējo mēnesi palielinājās par 5,3%, sasniedzot 1253,3 milj. latu, savukārt pagājušā gada maija augstā bāzes rādītāja dēļ gada pieauguma temps samazinājās līdz 6,5%.



#### Ārējās tirdzniecības bilance, milj. latu

Eksporta apjoms faktiskajās cenās maijā sasniedzis lielāko apjomu šogad – 551,3 milj. latu, salīdzinājumā ar 2011. gada maiju palielinoties par 5,7%. Visstraujāk maijā pieaudzis metālu un tā izstrādājumu eksporta apjoms, salīdzinot ar aprīli palielinoties par 43,8%, gada izaugsmes tempiem saglabājot stabilu 14,2% pieaugumu un apliecinot, ka metāla izstrādājumu eksporta samazinājums aprīlī bijis īslaicīgs. Lai arī Latvijas nozīmīgākās eksporta preču grupas – koksnes un tās izstrādājumu eksports ir samazinājies otro mēnesi pēc kārtas (-1,1% salīdzinājumā ar aprīli), radot bažas par pieprasījuma apsūkumu eksporta tirgos un resursu pieejamības problēmu saasināšanos, tomēr jāņem vērā, ka kopējie apjomi joprojām ir augsti, un samazinājums gada griezumā par 3,2% skaidrojams ar pagājušā gada maija augsto bāzi.

Importa apjomu izmaiņas faktiskajās cenās maijā bijušas mērenākas, salīdzinājumā ar aprīli pieaugot vien par 2,6%, gada pieaugumam noslīdot līdz 7,2%. Mērenais importa pieaugums skaidrojams ar minerālproduktu importa samazinājumu, to galvenokārt noteica cenu kritums naftai nevis fizisko apjomu samazinājums. Tādēļ atsākoties cenu pieaugumam, izmaiņas būs vērstas pretējā virzienā.

Lai arī pēdējo mēnešu eksporta apjomu svārstības pierāda dažādu faktoru ietekmi, un eksporta pieaugums maijā neliecina par būtisku

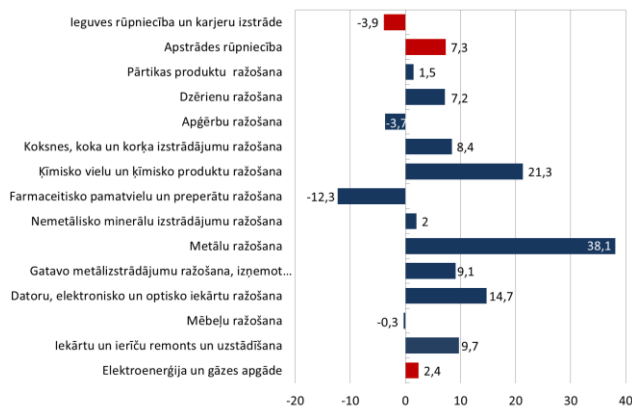
ārējā pieprasījuma apstākumu, tomēr, prognozējot turpmāko Latvijas eksporta attīstību, joprojām jā saglabā piesardzība, jo situācija ārējā vidē saglabājas nestabila, un turpmākā eksporta izaugsme jebkurā gadījumā būs atkarīga no norisēm ārējā vidē.

Latvijas rūpniecības produkcijas apjoms (pēc sezonāli izlīdzinātiem datiem salīdzināmās cenās) turpina pieaugt, šā gada maijā palielinoties par 1,9% salīdzinājumā ar iepriekšējo mēnesi. Kopējo rūpniecības izlaides apjoma pieaugumu nodrošināja elektroenerģija un gāzes apgāde, kas mēneša laikā pieauga par 6,3%, savukārt apstrādes un ieguves rūpniecībā saražotās produkcijas apjomi, salīdzinot ar iepriekšējo mēnesi, samazinājās attiecīgi par 0,2% un 6,4%. Apstrādes rūpniecības samazinājumu mēneša laikā visbūtiskāk ietekmēja iekārtu un ierīču remonta un uzstādīšanas apjomu sarukums par 27,3%.



Rūpniecības produkcijas apjoma indekss, %

Salīdzinājumā ar 2011. gada attiecīgo mēnesi, Latvijas rūpniecība maijā augusi par 6,0%. Gada griezumā izaugsmes tempi joprojām ir labi, taču ar tendenci samazināties. Pieprasījuma samazinājums eksporta tirgos līdz šim dažādās nozarēs ir atstājis atšķirīgu ietekmi. Kokapstrādes un gatavo metālizstrādājumu nozarēs pēdējo mēnešu laikā izlaides apjomi vairs būtiski nepieaug, līdz ar to gada izaugsmes tempi ir samazinājušies līdz attiecīgi 8,4% un 9,1% šā gada maijā. Uz vietējo tirgu orientētās pārtikas nozares ražošanas apjomi turpina saglabāties gandrīz nemainīgā līmenī, savukārt metālu ražošanas nozare pēc rekonstrukcijas nozares lielākajā uzņēmumā ir pārgājusi būtiski augstākā ražošanas līmenī, kas maijā par 38,1% pārsniedza iepriekšējā gada maija saražotās produkcijas līmeni.



Rūpniecības produkcijas apjoma pārmaiņas 2012. gada maijā pret iepriekšējā gada atbilstošo periodu, %

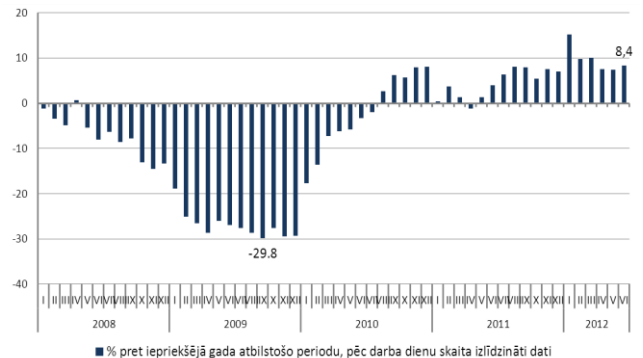
No salīdzinoši mazākajām nozarēm jāatzīmē mašīnbūves nozares, kuras turpina uzrādīt strauju izaugsmi. Piemēram, datoru, elektronisko iekārtu ražošanā gada laikā sasniegts pieaugums 14,7%, elektrisko iekārtu ražošanā - 16,0%, auto un piekabju ražošanā - 20,8% apmērā. Savukārt apģērbu ražošana, kas pagājušajā gadā bija viena no visstraujāk augošajām, šogad jau vairākus mēnešus pēc kārtas

saražotās produkcijas apjomi ir mazāki kā gadu iepriekš (maijā samazinājums par 3,7% gada griezumā).

Tikpat atšķirīgi kā nozaru ražošanas dati ir arī konfidencu aptauju rezultāti. No vienas puses Latvijas uzņēmēju konfidencu rādītāji, kas turpina būt stabili jau vairāk nekā gadu, atspoguļo ražošanas izaugsmes turpināšanos Latvijā. No otras puses – citu valstu, tai skaitā Latvijas galveno eksporta tirgu ražošanas dati norāda uz būtisku situācijas pasliktināšanos, bet ražotāju aptauju dati ļauj prognozēt arī turpmāku pieprasījuma samazinājumu.

**Mazumtirdzniecības apgrozījums** jūnijā palielinājās otro mēnesi pēc kārtas, salīdzinot ar maiju pieaugot par 2,1%, gada griezumā joprojām saglabājot stabili 8,4% pieaugumu.

Degvielas cenas samazinājums jūnijā ir pozitīvi ietekmējis tās patēriņu, par ko liecina realizētā degvielas apjoma pieaugums par 2,5%. Mazumtirdzniecības apgrozījums ir palielinājies arī pārējās nozīmīgākajās preču grupās – pārtikas mazumtirdzniecības uzņēmumos apgrozījums palielinājies par 1,6%, savukārt nepārtikas preču (izņemot degvielu) mazumtirdzniecība pieauga 2,3%, īpaši datoru un telekomunikāciju iekārtu tirdzniecība (+9,7%).



Mazumtirdzniecības apgrozījums (salīdzināmās cenās)

Neskatoties uz pēdējo divu mēnešu mazumtirdzniecības apgrozījuma pieaugumu, kopumā 2. ceturksnī salīdzinājumā ar 1. ceturksni mazumtirdzniecības apgrozījums ir samazinājies par 0,2%. Tomēr salīdzinājumā ar 2011. gada 2. ceturksni joprojām saglabājas augsts 7,9% pieaugums. Taču visticamāk, izzūdot bāzes efektam, mazumtirdzniecības gada izaugsmes tempi otrajā gada pusē kļūs lēnāki.

Trīs mēnešu **RIGIBOR** likme 2012. gada jūnijā praktiski nemainījās un mēneša beigās bija 0,90%. Pēc straujā pieauguma pagājušā gada novembrī **RIGIBOR** likme jau vairāk nekā pusgadu ir augstāka par attiecīgo **EURIBOR** likmi, un vairs nav vērojama netipiskā parādība, kad latu likmes starpbanku tirgū ir zemākas par eiro likmēm. Tāpat kā **RIGIBOR** likme, arī **EURIBOR** trīs mēnešu likme jūnijā būtiski nesvārstījās un mēneša beigās bija 0,65%. Kopš pagājušā gada rudens, kad Eiropas Centrālā banka sāka samazināt procentu likmes un realizēt monetārās stimulēšanas pasākumus, **EURIBOR** likme ir samazinājusies par 0,9 procentpunktiem un jūnija beigās bija zemākajā līmenī pēdējo divu gadu laikā.

	12'	II	III	IV	V	VI
RIGIBOR (3men)	1,61	1,25	1,14	0,97	0,93	0,90
EURIBOR (3men)	1,15	1,01	0,81	0,72	0,68	0,65

Naudas indeksu **RIGIBOR** un **EURIBOR** pārskats par pēdējiem 6 mēnešiem uz katra mēneša 25. datumu

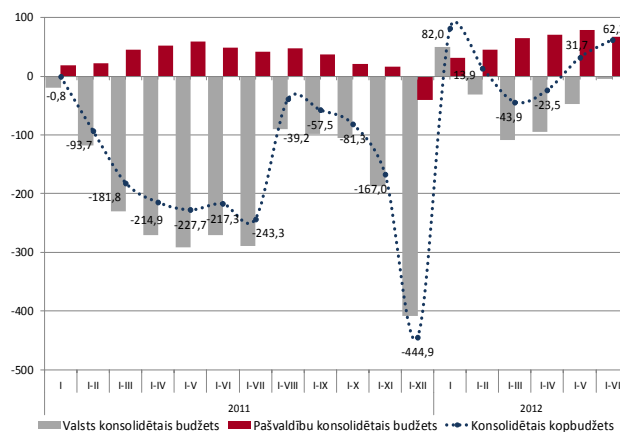
Šā gada jūnijā un kopumā pirmajos sešos mēnešos turpinājās sekmīga budžeta izpilde un trešo mēnesi pēc kārtas **konsolidētajā kopbudžetā** ieņēmumi pārsniedza izdevumus. Konsolidētā kopbudžeta pārpalikums no 55,2 milj. latu šā gada maijā samazinājās līdz 30,6 milj. latu šā gada jūnijā. Labāka ekonomikas izaugsme šā gada pirmajā pusgadā noteica būtiski labāku fiskālo situāciju - ieņēmumiem pārsniedzot izdevumus konsolidētajā kopbudžetā izveidojās pārpalikums 62,3 milj. latu apmērā.

	2011.g. I-VI izpilde, milj. latu	2012.g. I-VI izpilde, milj. latu	2012./2011.g. I-VI izpildes izmaiņas, %
<b>KONSOLIDĒTAIS KOPBUDŽETS</b>			
Ieņēmumi	2 346,5	2 665,4	13,6%
Izdevumi	2 563,8	2 603,1	1,5%
<i>Finansiālā bilance</i>	<b>-217,3</b>	<b>62,3</b>	
<b>VALSTS KONSOLIDĒTAIS BUDŽETS<sup>1</sup></b>			
Ieņēmumi	1 912,0	2 190,9	14,6%
Izdevumi	2 182,3	2 196,0	0,6%
<i>Finansiālā bilance</i>	<b>-270,3</b>	<b>-5,1</b>	
<b>Valsts pamatbudžets</b>			
Ieņēmumi	1 298,6	1 522,8	17,3%
Izdevumi	1 470,4	1 473,8	0,2%
<i>Finansiālā bilance</i>	<b>-171,8</b>	<b>49,0</b>	
<b>Valsts speciālais budžets</b>			
Ieņēmumi	591,5	645,1	9,1%
Izdevumi	693,7	702,9	1,3%
<i>Finansiālā bilance</i>	<b>-102,2</b>	<b>-57,8</b>	
<b>PASVALDĪBU KONSOLIDĒTAIS BUDŽETS<sup>2</sup></b>			
Ieņēmumi	672,7	701,4	4,3%
Izdevumi	623,6	633,9	1,7%
<i>Finansiālā bilance</i>	<b>49,1</b>	<b>67,5</b>	

#### Kopbudžeta ieņēmumi un izdevumi

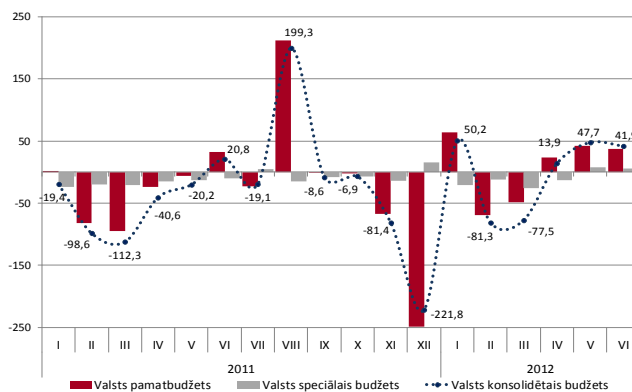
Salīdzinot ar iepriekšējā gada attiecīgo periodu, šā gada janvārī-jūnijā konsolidētā kopbudžeta bilance ievērojami uzlabojās – par 279,7 milj. latu, ko noteica lielāks pārpalikums pašvaldību konsolidētajā budžetā 67,5 milj. latu apmērā, kas salīdzinājumā ar 2011. gada attiecīgo periodu ir palielinājies par 18,4 milj. latu, kā arī būtiski zemāks deficīts valsts konsolidētajā budžetā, kas šā gada sešos mēnešos ir 5,1 milj. latu. Tāpat jāatzīmē, ka šā gada jūnijā visos budžetos bija izveidojies pārpalikums. Valsts speciālajā budžetā jau otro mēnesi pēc kārtas ieņēmumi pārsniedza izdevumus. Labāku situāciju visos budžetos galvenokārt noteica labāka nodokļu un nenodokļu ieņēmumu izpilde, bet izdevumu pieaugums saglabājās mērens. Jāatzīmē, ka kopbudžeta ieņēmumu pieauguma temps bija straujāks - par 318,9 milj. latu jeb 13,6%, salīdzinot ar iepriekšējā gada pirmajiem sešiem mēnešiem, savukārt, kopbudžeta izdevumi pieauga par 39,3 milj. latu jeb 1,5 procentiem. Tomēr jāatzīmē, ka mazāki izdevumi gada pirmajā pusē ir raksturīga tendence arī iepriekšējos gados un sagaidāms, ka gada otrajā pusē izdevumi pieaugs straujāk.

Deficīts **valsts konsolidētajā budžetā** (ieskaitot ziedojumus, dāvinājumus un atvasinātās publiskās personas) samazinājās no -270,3 milj. latu 2011. gada pirmajos sešos mēnešos līdz 5,1 milj. latu 2012. gada pirmajos sešos mēnešos, sevišķi būtiski uzlabojoties bilancei valsts pamatbudžetā. Sociālās apdrošināšanas iemaksu ieņēmumu pieaugums šā gada pirmajos sešos mēnešos salīdzinājumā ar 2011. gada attiecīgo periodu sekmēja deficīta samazināšanos valsts speciālajā budžetā par 44,4 milj. latu.



Konsolidētā kopbudžeta finansiālā bilance, milj. latu

Valsts konsolidētā budžeta ieņēmumi šā gada pirmajos sešos mēnešos veidoja 2 190,9 milj. latu, kas ir par 278,9 milj. latu jeb 14,6% vairāk nekā 2011. gada attiecīgajā periodā. Ieņēmumu pieaugumu galvenokārt sekmēja ieņēmumu pieaugums pamatbudžeta nodokļu ieņēmumos par 227,0 milj. latu jeb 15,8%, kā arī ieņēmumi no ārvalstu finanšu palīdzības palielinājās par 49,0 milj. latu jeb 22,1%. Jāatzīmē, ka ārvalstu finanšu palīdzības ieņēmumu pieaugumu noteica līdzekļu saņemšana par aizturētajiem Eiropas Savienības fondu maksājumiem. Eiropas Komisija atjaunoja Eiropas Savienības fondu maksājumus un šā gada jūnija beigās tika saņemti aizturētie maksājumi 39,0 milj. latu apmērā. Valsts speciālā budžeta ieņēmumi šā gada janvārī-jūnijā pieauga par 53,6 milj. latu jeb 9,1%, kur valsts sociālās apdrošināšanas iemaksu apmērs bija par 54,2 milj. latu jeb 9,4% lielāks, nekā 2011. gada janvārī-jūnijā.



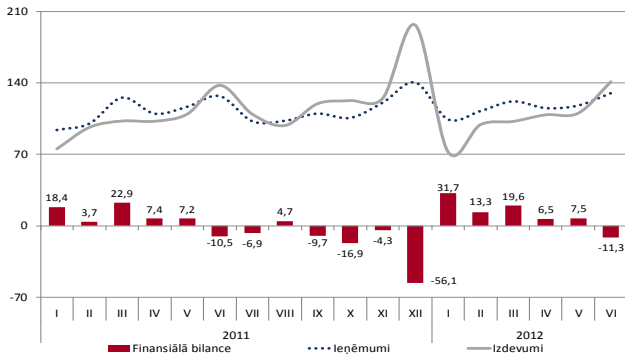
Valsts budžeta finansiālā bilance sadalījumā pa budžetiem, milj. latu

Valsts konsolidētā budžeta izdevumi 2012. gada pirmajos sešos mēnešos veidoja 2 196,0 milj. latu, kas ir par 13,8 milj. latu jeb 0,6% vairāk nekā 2011. gada attiecīgajā periodā. Izdevumu pieaugumu galvenokārt noteica izdevumu kāpums valsts speciālajā budžetā par 9,1 milj. latu jeb 1,3%, kas skaidrojams ar izdevumu kāpumu sociālajiem pabalstiem par 7,9 milj. latu jeb 1,1 procentu. Valsts pamatbudžeta izdevumi pieauga par 3,3 milj. latu jeb 0,2%, ko galvenokārt ietekmēja izdevumu kāpums subsīdijām un dotācijām par 12,5 milj. latu jeb 3,0% un izdevumu palielinājums kārtējiem maksājumiem Eiropas Kopienas budžetā par 17,2 milj. latu jeb 23,7 procentiem. Savukārt, kapitālie izdevumi pieauga par 3,5 milj. latu jeb 3,4%, kur pamatkapitāla veidošanas izdevumi samazinājās par 26,8 milj. latu un kapitālo izdevumu transfertu apmērs pieauga par 30,4 milj. latu.

<sup>1</sup> Ieskaitot ziedojumus, dāvinājumus un atvasinātās publiskās personas

<sup>2</sup> Ieskaitot ziedojumus un dāvinājumus

**Pašvaldību konsolidētajā budžetā**, ieskaitot ziedojumus un dāvinājumus, šā gada pirmajos sešos mēnešos bija vērojama labvēlīga situācija. Šā gada janvārī-jūnijā pašvaldību konsolidētajā budžetā izveidojās pārpalikums 67,5 milj. latu apmērā. Lielākais pārpalikums šā gada pirmajos sešos mēnešos bija izveidojies Rīgas pilsētas budžetā un tas bija 30,9 milj. latu, kas ir par 7,8 milj. latu vairāk nekā iepriekšējā gada attiecīgajā periodā.



Pašvaldību konsolidētā budžeta finansiālie rādītāji, milj. latu

2012. gada pirmajos sešos mēnešos pašvaldību budžeta ieņēmumi veidoja 701,4 milj. latu un salīdzinājumā ar 2011. gada attiecīgo periodu ieņēmumi palielinājās par 28,7 milj. latu jeb 4,3 procentiem. Šā gada pirmajos sešos mēnešos salīdzinājumā ar 2011. gada attiecīgo periodu lielāko ieņēmumu palielinājumu nodrošināja pašvaldību pamatbudžeta nodokļu ieņēmumi, kas pieauga par 34,6 milj. latu jeb 9,1 procentu. Iedzīvotāju ienākuma nodokļa ieņēmumi pašvaldību pamatbudžetā palielinājās par 26,9 milj. latu jeb 8,6%. Pozitīvās izmaiņas ieņēmumos no iedzīvotāju ienākuma nodokļa ir skaidrojamas ar darba samaksas un citu ar iedzīvotāju ienākuma nodokli apliekamo ienākumu palielināšanos, kā arī darba ņēmēju skaita pieaugumu. Tāpat jāatzīmē, ka šā gada janvārī-jūnijā, salīdzinot ar pērnā gada attiecīgo periodu, pašvaldību budžetā par 6,9 milj. latu jeb 10,7 % pieauga nekustamā īpašuma nodokļa ieņēmumi un tie bija 71,4 milj. latu. To daļēji ietekmēja izmaiņas, kas stājās spēkā šā gada sākumā - ar nodokli apliekamās bāzes paplašināšana un pašvaldībām dotā iespēja pašām noteikt piemērošanas nosacījumus pieauguma ierobežojuma apmēram attiecībā uz nekustamā īpašuma nodokli par zemi.

Pašvaldību budžeta izdevumi šā gada janvārī-jūnijā bija 633,9 milj. latu, kas salīdzinājumā ar iepriekšējā gada attiecīgo periodu pieauga lēnāk nekā ieņēmumi - par 10,3 milj. latu jeb 1,7%. Analizējot atsevišķas izdevumu pozīcijas, var secināt, ka izdevumi pieauga precēm un pakalpojumiem (par 8,5 milj. latu jeb 6,2%), atalgojumam (par 4,2 milj. latu jeb 1,9%), kā arī kapitālajiem izdevumiem (par 3,3 milj. latu jeb 3,3%). Izdevumi sociālajiem pabalstiem samazinājās par 10,0 milj. latu jeb 20,7% visu pabalstu veidos (garantētais minimālais ienākums, dzīvokļa pabalsts un pārējie pabalsti).

**Kopējie nodokļu ieņēmumi** (ieskaitot iemaksas fondēto pensiju shēmā) šā gada janvārī-jūnijā pārsniedza plānoto apjomu par 8,5%, kā arī pieauga salīdzinājumā ar 2011. gada attiecīgo periodu par 14,3% un kopumā bija 2 121,4 milj. latu. Ekonomikas sekmīga attīstība nodrošināja pieaugumu visu nodokļu ieņēmumos, it īpaši pievienotās vērtības nodokļa (pieauga par 93,0 milj. latu) un iedzīvotāju ienākuma nodokļa (pieauga par 42,2 milj. latu) ieņēmumos, kā arī palielinājās ieņēmumi no valsts sociālās apdrošināšanas obligātajām iemaksām (pieauga par 58,4 milj. latu). Taču jāatzīmē, ka gan kopējo, gan lielāko nodokļu ieņēmumu pieauguma temps kopš šā gada februāra ir samazinājies. Turklāt ar šā gada 1. jūliju ir stājušās spēkā izmaiņas

pievienotās vērtības nodokļa standartlikmes apmērā (no 22% uz 21%), tādēļ tiek prognozēts mērenāks šī nodokļa ieņēmumu pieauguma temps.

	2011.g. I-VI izpilde, milj.latu	2012.g. I-VI izpilde, milj. latu	2012.g. I-VI izpilde no 2012.g. I-VI plāna	2012./2011.g. I-VI izpildes izmaiņas,%
<b>Kopā</b>	<b>1856,0</b>	<b>2 121,4</b>	<b>108,5%</b>	<b>14,3%</b>
Valsts sociālās apdrošināšanas iemaksas*	609,6	668,0	106,0%	9,6%
Pievienotās vērtības nodoklis	443,4	536,3	115,5%	21,0%
Iedzīvotāju ienākuma nodoklis	382,9	425,1	108,2%	11,0%
Akcīzes nodoklis	218,4	237,9	96,6%	8,9%
Uzņēmumu ienākuma nodoklis	86,3	124,9	122,9%	44,7%
Nekustamā īpašuma nodoklis	64,4	71,4	111,9%	10,8%
Pārējie nodokļi**	51,0	57,9	102,8%	13,4%

#### Kopējie nodokļu ieņēmumi

\* ieskaitot valsts sociālās apdrošināšanas iemaksas fondēto pensiju shēmā 2012. gada sešos mēnešos 36,6 milj. latu.  
\*\* ieskaitot transportīdzekļu ikgadējo nodevas ieņēmumus Transportīdzekļa ekspluatācijas nodokļa ieņēmumos - 2012. gada sešos mēnešos 0,1 milj. latu.

**Sociālās apdrošināšanas iemaksu (SOC)** (ieskaitot iemaksas valsts fondēto pensiju shēmā) ieņēmumi 2012. gada pirmajos sešos mēnešos bija 668,0 milj. latu, kas ir par 58,4 milj. latu jeb 9,6% lielāki nekā 2011. gada attiecīgajā periodā un par 6,0% lielāki nekā plānots. Ieņēmumu pieaugums skaidrojams ar nodarbināto personu ienākumu pieaugumu. 2012. gada janvārī-jūnijā sociālās apdrošināšanas iemaksu lielākie ieņēmumi ir no nodokļu maksātājiem, kuru pamatdarbības veids ir valsts pārvaldes un sabiedrisko organizāciju darbība (16,2% no kopējiem sociālās apdrošināšanas iemaksu ieņēmumiem), būvniecība (8,6%) un pakalpojumu sniegšana (7,7%).

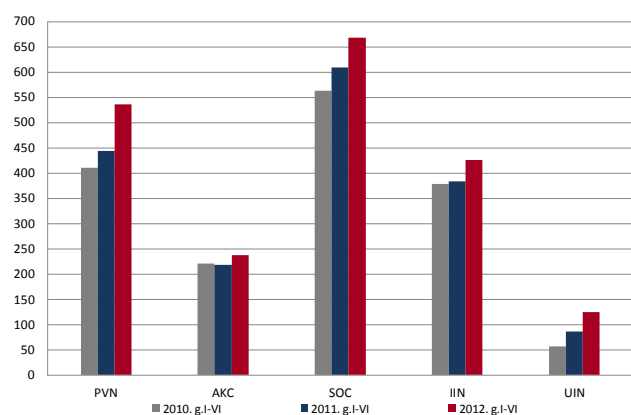
**Pievienotās vērtības nodokļa (PVN)** ieņēmumi 2012. gada pirmajos sešos mēnešos, salīdzinājumā ar 2011. gada janvārī-jūnijā pieauga par 93,0 milj. latu jeb 21% un bija 536,3 milj. latu. 2012. gada pirmo sešu mēnešu plāns tika izpildīts 115,5% apmērā. 2012. gada pirmajos sešos mēnešos pievienotās vērtības nodokļa iemaksas bija par 15,5% lielākas, salīdzinot ar 2011. gada attiecīgo periodu. Lielākās iemaksas nodrošināja vairumtirdzniecības (30,2% no kopējām iemaksām), mazumtirdzniecības (14,4%) un elektroenerģijas, gāzes apgādes un gaisa kondicionēšanas (9,8%) jomā strādājošie nodokļu maksātāji. Pievienotās vērtības nodokļa atmaksas 2012. gada janvārī-jūnijā, salīdzinot ar 2011. gada attiecīgo periodu, palielinājās par 7,5 procentiem. Atmaksu palielinājums galvenokārt skaidrojams ar deklarēto atmaksājamo summu palielināšanos. Lielākās pievienotās vērtības nodokļa atmaksas 2012. gada pirmajos sešos mēnešos saņēmuši nodokļu maksātāji, kuru pamatdarbības veids ir sauszemes transports un cauruļvadu transports (14,2% no kopējām pievienotās vērtības nodokļa atmaksām), vairumtirdzniecība (11,8%) un mežsaimniecība un kokmateriālu ražošana (10,8%). 2012. g. pirmajos sešos mēnešos, salīdzinot ar pērnā gada attiecīgo periodu, pievienotās vērtības nodokļa ieņēmumi iekšzemē pieauga par 107,47 milj. latu jeb 26,7%, savukārt šī nodokļa ieņēmumi, izlaižot preces brīvam apgrozījumam, samazinājušies par 14,57 milj. latu jeb 35,5%.

**Iedzīvotāju ienākuma nodokļa (IIN)** ieņēmumi 2012. gada pirmajos sešos mēnešos, salīdzinot ar 2011. gada janvārī-jūnijā, pieauga par 42,2 milj. latu jeb 11,0% un bija 425,1 milj. latu. Iedzīvotāju ienākuma nodokļa ieņēmumu plāns šā gada pirmajos sešos mēnešos tika izpildīts 108,2% apmērā. Pozitīvās izmaiņas ieņēmumos no iedzīvotāju ienākuma nodokļa ir skaidrojamas ar darba samaksas un citu ar

iedzīvotāju ienākuma nodokli apliekamo ienākumu palielināšanos, kā arī darba ņēmēju skaita pieaugumu.

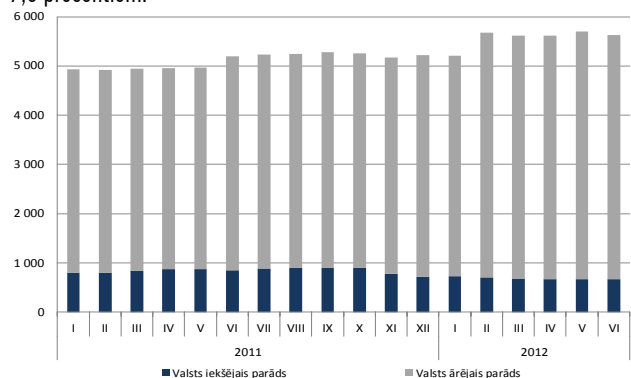
**Akcīzes nodokļa (AKC)** ieņēmumi 2012. gada janvārī-jūnijā bija par 19,5 milj. latu jeb par 8,9% lielāki nekā 2011. gada attiecīgajā periodā un veidoja 237,9 milj. latu. 2012. gada pirmo sešu mēnešu akcīzes nodokļa ieņēmumu plāns tika izpildīts 96,6% apmērā, ko galvenokārt ietekmēja ieņēmumu plāna neizpilde par tabakas izstrādājumiem un naftas produktiem. Akcīzes nodokļa par naftas produktiem plāna neizpilde ir skaidrojama ar benzīna patēriņa kritumu. Salīdzinājumā ar pagājušā gada attiecīgo periodu 2012. gada pirmajos sešos mēnešos akcīzes nodokļa ieņēmumi par naftas produktiem palielinājās par 5,86 milj. latu jeb 4,8%, ko nodrošināja nodokļa par dīzeļdegvielu ieņēmumu pieaugums. Savukārt akcīzes nodokļa ieņēmumi par alkoholiskajiem dzērieniem pieauga par 2,16 milj. latu jeb 5,8 procentiem.

**Uzņēmumu ienākuma nodokļa (UIN)** ieņēmumi 2012. gada pirmajos sešos mēnešos, salīdzinot ar 2011. gada attiecīgo periodu, palielinājās par 38,6 milj. latu jeb 44,7% un bija 124,9 milj. latu. 2012. gada pirmo sešu mēnešu plāns tika izpildīts 122,9% apmērā. Ieņēmumu pieaugums pamatā skaidrojams ar lielāku iemaksu pieaugumu (par 32,97 milj. latu jeb 29,6%). Iemaksu pieaugumu galvenokārt ietekmēja nodokļu maksātāji maijā, kā arī jūnijā veiktās nodokļa iemaksas pēc gada pārskatu un uzņēmumu ienākuma nodokļa deklarāciju iesniegšanas par 2011. gadu. Lielākās nodokļa iemaksas nodrošināja vairumtirdzniecības, izņemot automobiļus un motociklus, būvniecības, kā arī mežsaimniecības un kokmateriālu ražošanas nodokļu maksātāji.



Svarīgāko nodokļu ieņēmumi, milj. latu

**Valsts un pašvaldību parāds** 2012. gada jūnija beigās nominālvērtībā bija 5 755,8 milj. latu jeb 38,1% no IKP un, salīdzinot ar iepriekšējā saimnieciskā gada beigām, palielinājās par 407,0 milj. latu jeb 7,6 procentiem.



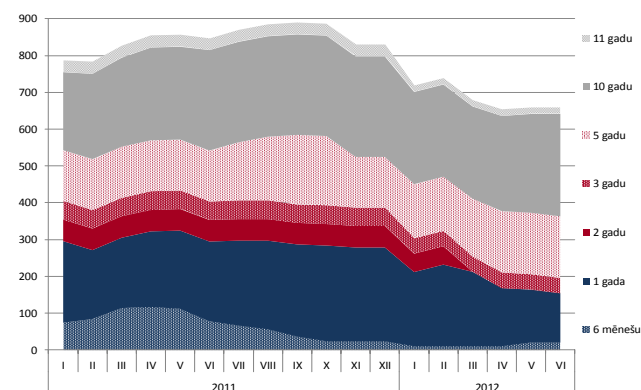
Valsts parāds, milj. latu

**Valsts parāds** 2012. gada jūnija beigās nominālvērtībā bija 5 629,9 milj. latu, kas kopš gada sākuma palielinājās par 413,6 milj. latu. Valsts ārējais parāds 2012. gada jūnija beigās bija 4 962,4 milj. latu jeb 88,2% no kopējā valsts parāda, bet iekšējais parāds veidoja 667,4 milj. latu jeb 11,8% no kopējā valsts parāda.

Valsts ārējais parāds kopš šā gada sākuma līdz jūnija beigām pieauga par 464,1 milj. latu, ko galvenokārt ietekmēja vidēja termiņa parāda vērtspapīru pieaugums. Tas skaidrojams ar to, ka 2012. gada februārī Latvija emitēja 5 gadu obligācijas 1,0 miljarda ASV dolāru jeb 523,0 milj. latu apmērā ar fiksēto procentu (kupona) likmi 5,25% gadā. Savukārt iekšējais parāds kopš gada sākuma samazinājās par 50,2 milj. latu, ko ietekmēja izmaiņas īstermiņa un vidēja termiņa parāda vērtspapīru apjomā.

**Pašvaldību aizņēmumi** 2012. gada jūnija beigās samazinājās par 35,1 milj. latu, salīdzinot ar 2011. gada beigām, un nominālvērtībā bija 527,6 milj. latu. Samazinājums skaidrojams ar aizņēmumu no valsts budžeta apjoma samazinājumu par 28,5 milj. latu un aizņēmumu ārpus Valsts kases apjomu samazinājumu par 6,6 milj. latu.

2012. gada jūnijā Valsts kases rīkotajās **valsts iekšējā aizņēmuma vērtspapīru** izsolēs tika pārdotas viena gada parādzīmes par kopējo summu 10,0 milj. latu ar vidējo svērto peļņas likmi 1,1% apmērā. Investoru pieprasījuma apjoms jūnijā 4,8 reizes pārsniedza piedāvāto parādzīmju apjomu. Tāpat Valsts kase 2012. gada jūnijā pārdeva 10-gadu obligācijas par kopējo summu 9,9 milj. latu, nosakot vidējo svērto likmi desmit gadu obligācijām 4,8% apmērā. Kopējais investoru pieprasījums pēc šī termiņa obligācijām sasniedza 38,6 milj. latu.



Apgrozībā esošo valsts iekšējā aizņēmuma vērtspapīru struktūra, milj. latu

Pēc 2012. gada jūnija izsolēm valsts vērtspapīru apjoms apgrozībā kopā sastādīja 658,3 milj. latu, kas salīdzinājumā ar 2011. gada jūnija datiem ir par 188,6 milj. latu mazāk. Apgrozībā esošo valsts vērtspapīru apjomu 2012. gada jūnijā veidoja īstermiņa parādzīmes par kopējo summu 153,9 milj. latu jeb 23,4% apmērā (2011. gada jūnijā – 34,8%), vidēja termiņa obligācijas – 209,0 milj. latu jeb 31,7% (2011. gada jūnijā – 29,2%) un ilgtermiņa obligācijas – 295,4 milj. latu jeb 44,9% (2011. gada jūnijā – 36,0%). Salīdzinot ar 2011. gada jūnija vērtspapīru portfeļa struktūru, šā gada jūnijā īstermiņa vērtspapīru īpatsvars samazinājās, savukārt, vidēja termiņa un ilgtermiņa obligāciju īpatsvars palielinājās.

Publikācijā tika izmantoti Centrālās statistikas pārvaldes, Nodarbinātības valsts aģentūras, Latvijas Bankas, Valsts kases un Valsts ieņēmumu dienesta apkopotie dati.