

MAKROEKONOMIKAS UN BUDŽETA APSKATS



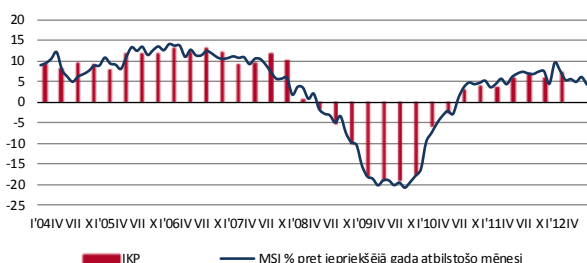
LATVIJAS
REPUBLIKAS
FINANŠU
MINISTRIJA

Smilšu iela 1, Rīga, tālr. 67095545, 67095543,
<http://www.fm.gov.lv>

2012. gada jūlijs

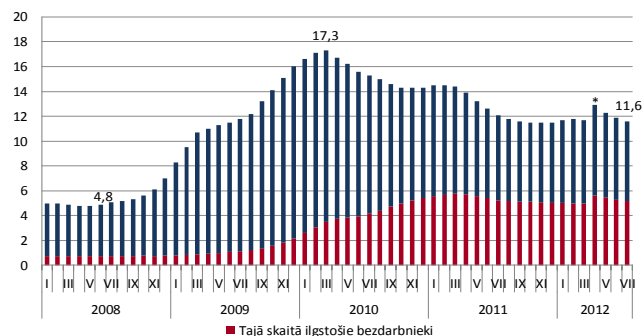
Saskaņā ar Finanšu ministrijas novērtējumu **Makroekonomisko rādītāju saliktais indekss** (turpmāk – MSI) (indeksa aprēķināšanai tiek izmantoti operatīvie dati par tautsaimniecības attīstību) 2012. gada jūlijā, salīdzinot ar iepriekšējā gada attiecīgo mēnesi, ir palielinājies par 4,3%, bet, salīdzinot ar iepriekšējo mēnesi, gada pieauguma tempā vērojams neliels kritums.

Kā liecina CSP ātrais novērtējums, IKP šā gada otrajā ceturksnī salīdzinājumā ar iepriekšējo ceturksni palielinājies par 5,1%. Salīdzinājumā ar pirmo ceturksni IKP gada pieauguma tempi ir samazinājušies par 1,8 procentpunktiem, tomēr ekonomika patlaban attīstās atbilstoši Finanšu ministrijas prognozēm un šāds samazinājums jau iepriekš bija gaidīts. Par to liecināja arī MSI pieauguma tempa samazināšanās. Pozitīvi, ka īstermiņa ekonomikas indikatori par jūliju liecina, ka arī trešā ceturkšņa sākumā Latvijas ekonomikā saglabājas stabila izaugsme. Rūpnieciskā izlaide un privātais patēriņš turpina pieaugt, savukārt ekonomikas sentimenta indikatori joprojām ir pozitīvi. Bāzes efektu ietekmē gan vairumam ekonomikas indikatoru gada pieauguma tempi turpina samazināties. Tas, visticamāk, atspoguļosies arī zemākā IKP pieauguma tempā 3. ceturksnī. Tomēr jāatzīmē, ka perspektīvas gada otrajā pusē ir visnotaļ neskaidras un ieilgusī parādu krīze eirozonā saglabājas kā galvenais risks Latvijas ekonomikas attīstībai vidējā termiņā. Finanšu ministrija prognozē, ka šogad kopumā IKP palielināsies par 4 procentiem.



Makroekonomisko rādītāju saliktais indekss

Reģistrētā bezdarba līmenis 2012. gada jūlija beigās bija 11,6% no ekonomiski aktīvajiem iedzīvotājiem. Salīdzinājumā ar iepriekšējo mēnesi bezdarba līmenis ir samazinājies par 0,3 procentpunktiem – nedaudz mazāk nekā pagājušā gada attiecīgajā mēnesī. Reģistrēto bezdarbnieku skaits 2012. gada jūlijā samazinājās par 2917 cilvēkiem un gada laikā tas ir krities par 22,9 tūkstošiem jeb 16,7 procentiem.



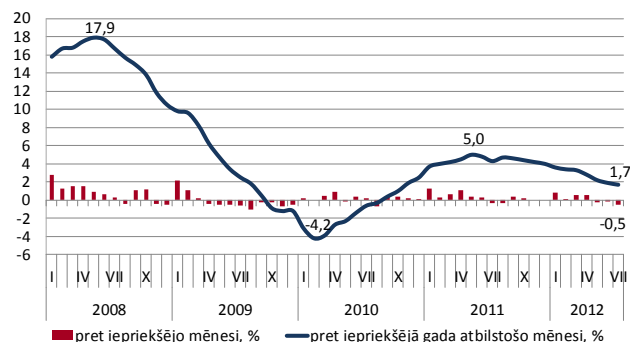
Reģistrētā bezdarba līmenis, %, * - no 2012.gada aprīļa – pēc tautas skaitīšanas rezultātiem

Arī nākamajos mēnešos reģistrētā bezdarba līmenis turpinās pakāpeniski pazemināties, tomēr bezdarbnieku skaits saruks nedaudz lēnāk nekā pirms gada, ko rāda darbā iekārtojušos bezdarbnieku skaita samazināšanās salīdzinājumā ar pagājušā gada attiecīgo periodu. 2012. gada jūlijā darbā iekārtojās 4466 reģistrētie bezdarbnieki, kas ir par 6% mazāk nekā pagājušā gada attiecīgajā mēnesī, savukārt Nodarbinātības valsts aģentūrā reģistrēto brīvo darba vietu skaits jūlijā bijis par 7,4% lielāks nekā attiecīgajā mēnesī pirms gada.

Centrālās statistikas pārvaldes jaunākie darbaspēka apsekojuma rezultāti parāda, ka darba meklētāju īpatsvars Latvijā 2012. gada otrajā ceturksnī ir samazinājies līdz 16,1%, salīdzinot ar 17,1% attiecīgajā ceturksnī pirms gada. Pēdējos mēnešos darba meklētāju īpatsvara samazināšanās kļuvusi lēnāka, un viens no šī palēninājuma iemesliem ir iedzīvotāju ekonomiskās aktivitātes pieaugums, darba tirgū atgriežoties cilvēkiem, kas iepriekš bija atmetuši cerības atrast darbu.

Nodarbināto iedzīvotāju skaits šā gada otrajā ceturksnī palielinājies līdz 877,4 tūkstošiem, uzrādot 2,2% pieaugumu salīdzinājumā ar pagājušā gada attiecīgo ceturksni, kas ir nedaudz lēnāks kāpums nekā iepriekšējā ceturksnī, kad nodarbināto skaits bija audzis par 2,6 procentiem.

Patēriņa cenas jau trešo mēnesi pēc kārtas samazinās un š.g. jūlijā, salīdzinot ar jūniju, cenas krita vēl par 0,5%. Kaut arī energoresursu cenas pasaulē turpina pārsteigt ar ļoti spēcīgām svārstībām, un Latvijā jau atkal ir vērojams siltumenerģijas un gāzes cenu kāpums (attiecīgi 4,7% un 3%), to ar uzviju kompensēja pievienotās vērtības nodokļa samazinājums un atsevišķu preču, piemēram, dārzeņu un apģērbu sezonāls cenu kritums.



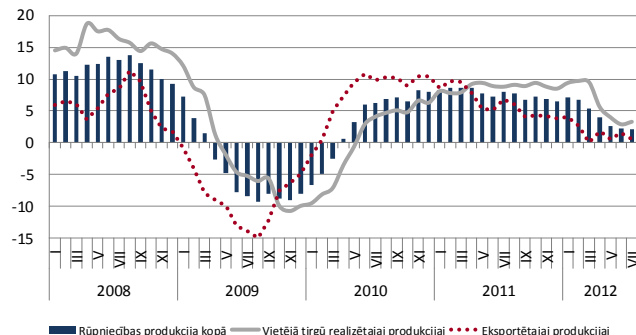
Patēriņa cenu indekss, %

Gāzes tarifu kāpums ir saistīts ar naftas produktu cenu kāpumu pasaules biržās un zemo eiro kursu. Gāzes tarifi mājāsaimniecībām tiek pārskatīti divas reizes gadā – jūlijā un janvārī. Līdz ar to tarifu izmaiņas šogad vairs nav gaidāmas. Savukārt siltumenerģijas tarifi ir saistīti ar gāzes cenu, kuru piemēro rūpnieciskajiem klientiem, kas ir vairāk pakļauta globālām cenu svārstībām.

Gada inflācija samazinājās līdz 1,7%, un ir gaidāms, ka turpmākajos mēnešos tā svārstīsies ap šo vērtību. Savukārt gada vidējā inflācija (Māstrihtas kritērijs) samazinājās vēl par 0,2 procentpunktiem – līdz 3,4 procentiem un virzās atbilstoši Finanšu ministrijas prognozēm. Lai arī uz šo brīdi kritērijs nav izpildīts, tendence nepārprotami norāda, ka

gada vidējā inflācija jau stabili uzņemtā tempā turpinās samazināties līdz šī gada beigām, nodrošinot kritērija izpildi nākamā gada pavasarī.

Ražotāju cenas Latvijas rūpniecībā 2012. gada jūlijā, salīdzinot ar iepriekšējo mēnesi, palielinājās par 0,5%. Savukārt, salīdzinot ar 2011. gada atbilstošo periodu, cenas pieauga par 2,1 procentu.

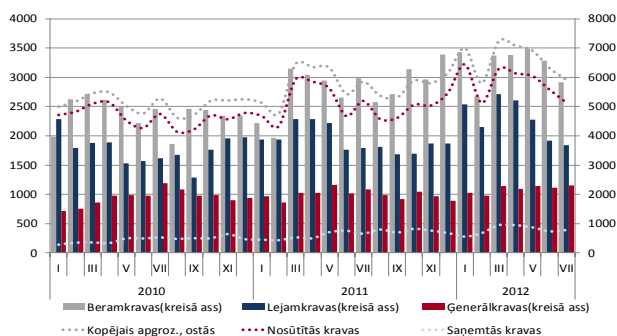


Ražotāju cenu indeksa gada pieaugums, %

Gada laikā vislielāko ietekmi uz ražotāju cenu kopējo līmeni radīja cenu kāpums elektroenerģijā, gāzes un siltumapgādē par 6,4%, pārtikas produktu ražošanā par 2,1%, datoru, elektronisko un optisko iekārtu ražošanā par 24,8% un koka un koksnes izstrādājumu (izņemot mēbeles) ražošanā par 1,9 procentiem. Vietējā tirgū realizētajai produkcijai ražotāju cenas gada laikā kāpa par 3,3%, bet eksportētajai produkcijai – par 0,5 procentiem.

2012. gada janvārī – jūlijā **Latvijas ostās** pārkrauts 46,4 milj. t kravu, kas ir par 14,8% vairāk nekā 2011. gada attiecīgajā laika periodā.

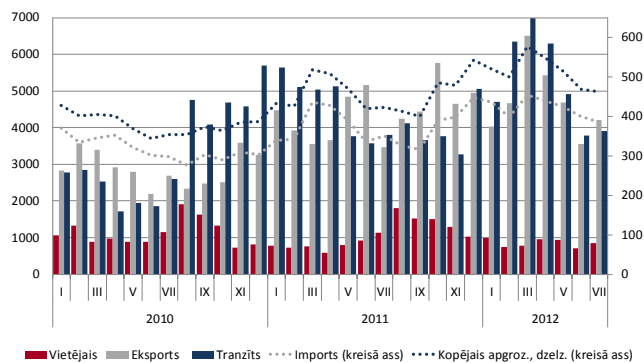
2012. gada jūlijā kravu apgrozījums Latvijas ostās, salīdzinot ar pagājušā gada attiecīgo mēnesi, palielinājies par 1,1% jeb 0,1 milj. t un veidojis 5,9 milj. t. Kravu apgrozījuma pieauguma tempi jūlijā būtiski samazinājušies, ko noteicis mazāks pieaugums iepriekš visstraujāk augušajām naftas produktu un ogļu kravām. Naftas produktu apgrozījums jūlijā bijis par 3,7% lielāks nekā pirms gada, bet ogļu pārkraušanas apjomi ir samazinājušies par 6,4%. Savukārt spēcīgs pieaugums saglabājies labības kravām, kuru pārkraušanas apjoms jūlijā bijis 2,8 reizes lielāks nekā attiecīgajā mēnesī pirms gada.



Kravu apgrozījums ostās (tūkst. tonnu)

No Latvijas lielajām ostām kravu apgrozījums Rīgas ostā 2012. gada jūlijā, salīdzinot ar pagājušā gada jūliju, samazinājies par 1,3% līdz 3,2 milj. t, Ventspils ostā - par 1,7% līdz 2,1 milj. t, bet Liepājas ostā tas pieaudzis par 42,3% līdz 540,2 tūkst. tonnu.

2012. gada janvārī – jūlijā pa **dzelzceļu** transportēts 38,7 milj. t kravu, kas ir par 12,3% vairāk nekā 2011. gada atbilstošajā laika periodā.



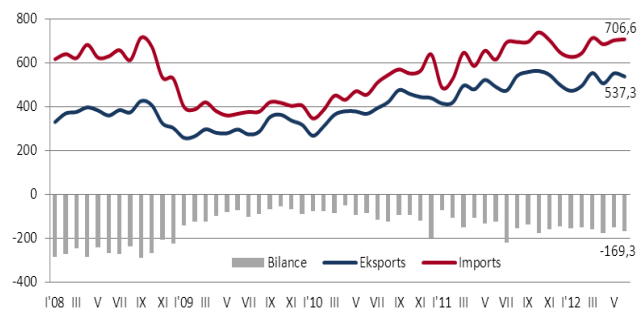
Kravu pārvadājumi pa dzelzceļu (tūkst. tonnu)

2012. gada jūlijā pa dzelzceļu pārvadāja 5,0 milj. t kravu, kas ir par 9,4% vairāk nekā 2011. gada jūlijā. Lielāko dzelzceļa pārvadājumu daļu veido importa pārvadājumi (no iekraušanas vietas ārpus Latvijas uz izkraušanas vietu Latvijā; galvenokārt uz ostām), kuru apjoms, salīdzinot ar pagājušā gada jūliju, palielinājies par 10,0 procentiem.

Eksporta pārvadājumu (no iekraušanas vietas Latvijā uz izkraušanas vietu citā valstī) apjoms palielinājies par 21,5% un tranzīta pārvadājumu (starp iekraušanas un izkraušanas vietām ārpus Latvijas) apjoms audzis par 2,6%. Vietējo pārvadājumu apjoms savukārt sarucis par 24,4 procentiem.

2012. gada pirmajā pusgadā Latvijas **ārējās tirdzniecības** apgrozījums sasniedza 7189,6 milj. latu – par 13,5% jeb 857,8 milj. latu vairāk nekā iepriekšējā gada atbilstošajā periodā. Eksporta apjoms faktiskajās cenās sasniedza 3113,8 milj. latu – par 10,5% jeb 295,3 milj. latu vairāk nekā 2011. gada atbilstošajā periodā, bet importa apjoms – 4075,2 milj. latu, pieaugot par 16,0% jeb 562,5 milj. latu. Ārējās tirdzniecības bilances deficīts kopumā pirmajā pusgadā bija 961,4 milj. latu.

Jūnijā Latvijas ārējās tirdzniecības apjoms faktiskajā cenās saglabājās maija līmenī - 1243,8 milj. latu, samazinoties vien par 0,75%, savukārt pagājušā gada jūnija zemās bāzes rādītāja dēļ gada pieauguma temps palielinājās līdz 12,6 procentiem.



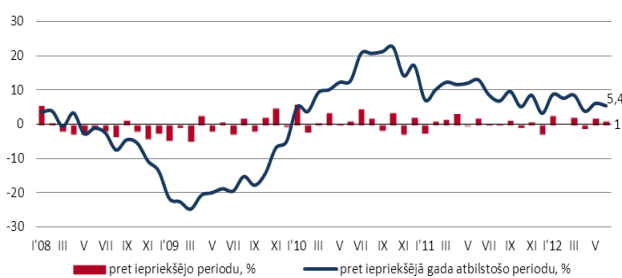
Ārējās tirdzniecības bilance, milj. latu

Eksporta apjoms faktiskajās cenās jūnijā sasniedza 537,3 milj. latu, salīdzinājumā ar 2011. gada jūniju palielinoties par 9,6%. Salīdzinājumā ar maiju jūnijā nozīmīgākajās Latvijas eksporta nozarēs apjomi saglabājušies maija līmenī vai arī nedaudz samazinājušies. Labs sniegums jūnijā bijis pārtikas un lauksaimniecības nozarei, kuras eksporta vērtība jūnijā gada laikā palielinājusies par 31,1%. To galvenokārt nodrošinājis nozīmīgāko nozares eksporta preču - piena produktu un alkoholisko dzērienu eksporta pieaugums. Metāla nozares eksporta apjomi salīdzinājumā ar maiju ir samazinājušies par 10,4%, taču, ņemot vērā iepriekšējo mēnešu svārstības, eksporta apjomi

joprojām ir tuvi iepriekšējiem līmeņiem, par ko liecina arī noturīgais 22,8% gada pieauguma temps. Koksnes un tās izstrādājumu eksports jūnijā saglabājis maija līmeni, bet gada griezumā pieaudzis par 8,4%.

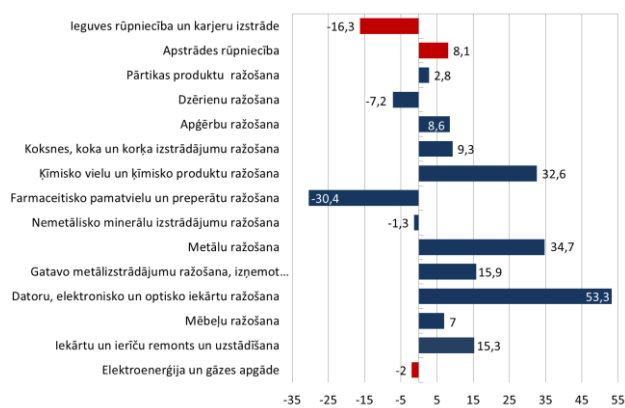
Importa apjomi jūnijā salīdzinājumā ar maiju saglabājušies nemainīgi, pieaugot vien par 0,7%, gada griezumā pieauguma tempiem sasniedzot 15,1%. Salīdzinājumā ar maiju par 12,5% ir pieaudzis satiksmes līdzekļu imports, uzrādot liekāko importa vērtību šogad, ko var novērot arī no jauna reģistrēto automašīnu skaitā, īpaši vieglo automašīnu segmentā.

Latvijas rūpniecības produkcijas apjoms (pēc sezonāli izlīdzinātiem datiem salīdzināmās cenās) turpina pieaugt, šā gada jūnijā palielinoties par 1,0% salīdzinājumā ar iepriekšējo mēnesi. Kopējo rūpniecības izlaides apjoma pieaugumu nodrošināja datoru, elektronisko un optisko iekārtu ražošana, kas mēneša laikā pieauga par 43,1 procentu.



Rūpniecības produkcijas apjoma indekss, %

Salīdzinājumā ar 2011. gada attiecīgo mēnesi, Latvijas rūpniecība jūnijā augusi par 5,4%. Gada griezumā kopējo ražošanas izaugsmi nodrošina kokapstrāde un visas metālapstrādes un mašīnbūves nozares. Šo nozaru ražošanas apjomi gada laikā ir auguši sevišķi strauji – koksnes un koka produktiem par 9,7%, metāliem par 34,7%, gatavajiem metālizstrādājumiem par 15,9%, elektriskajām iekārtām par 41,2%, automobiļiem un piekabēm par 32,2% utt.



Rūpniecības produkcijas apjoma pārmaiņas 2012. gada jūnijā pret iepriekšējā gada atbilstošo periodu, %

Taču jāatzīmē, ka rūpniecības gada pieauguma tempi turpina samazināties. To nosaka lielo ražošanas nozaru izlaides dinamika - kokapstrādes nozarē apjomi nepieaug jau vairāk nekā 7 mēnešus pēc kārtas, līdzīga aina vērojama arī gatavo metālizstrādājumu nozarē. Turpina stagnēt arī pārtikas nozare. Tādējādi izaugsmi šobrīd nodrošina salīdzinoši mazākās mašīnbūves nozares (datori, elektroniskās un elektriskās iekārtas, autobūve).

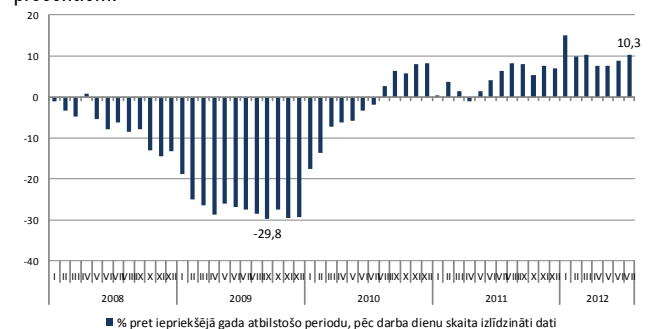
Tikmēr ražošanas dati mūsu galvenajos eksporta tirgos turpina pasliktināties un uzņēmēju konfidences rādītāji saglabājas zemā līmenī,

signalizējot par ekonomikas problēmu padziļināšanos reģionā. Latvijas ražotāju konfidences rādītājs jūnijā ir samazinājies, taču tā vērtība pagaidām vēl nav būtiski zemāka pār pēdējo 2 gadu vidējo, līdz ar to vēl neliecina par nopietniem draudiem ražošanas izaugsmei.

Ņemot vērā datus par ražošanas attīstību Latvijas galvenajos eksporta tirgos, uzņēmēju aptauju rezultātus un bāzes efekta samazināšanos, prognozējams, ka šā gada otrajā pusē ražošanas pieauguma tempi turpinās samazināties.

Jau trīs mēnešus pēc kārtas **mazumtirdzniecības apgrozījums** turpina diezgan strauji augt un š.g. jūlijā, salīdzinot ar jūniju, kopējais mazumtirdzniecības apgrozījums pieauga par 2,7 procentiem.

Kopumā jūlijā mazumtirdzniecības apjomu izaugsmi veicināja daudzi faktori, piemēram, veiksmīga tūristu sezona, vairāki masu pasākumi Latvijā. Pakāpeniski aug arī patērētāju pirktspeja - saglabājoties diezgan zemaī inflācijai, ko vēl pastiprināja arī PVN likmes samazināšana, turpina samazināties bezdarbs un kāpj arī algas. Līdz ar to mazumtirdzniecības apgrozījums jūlijā, salīdzinot ar jūniju, ir audzis visās galvenajās patēriņa grupās – pārtikas precēm par 1,8%, nepārtikas precēm (izņemot degvielu) – par 2,9%, bet degvielas mazumtirdzniecības apgrozījums palielinājās par 3,7 procentiem.



Mazumtirdzniecības apgrozījums (salīdzināmājās cenās)

Salīdzinot ar iepriekšējā gada attiecīgo mēnesi mazumtirdzniecības apgrozījums pieauga par 10,8%, kas jau ir uzskatāms par ļoti spēcīgu pieaugumu. Kā liecina Eiropas Komisijas publicētais ekonomikas sentimenta indekss, Latvijai vēl arvien ir augstākais rādītājs starp Eiropas Savienības valstīm. Īpaši labi ir tieši patērētāju un tirgotāju konfidences rādītāji, kas likumsakarīgi arī atspoguļojas mazumtirdzniecības nozares rezultatīvajos rādītājos.

Trīs mēnešu **RIGIBOR** likme 2012. gada jūlijā turpināja samazināties un mēneša beigās bija noslīdējusi līdz 0,65%. Līdzīgi samazinoties arī **EURIBOR** trīs mēnešu likmei, kas mēneša beigās bija 0,43%, latu procentu likmes joprojām saglabājas augstākas par eiro procentu likmēm. Eiropas Centrālajai bankai jūlija sākumā samazinot bāzes procentu likmi līdz 0,75%, EURIBOR likme jūlijā ir noslīdējusi līdz visu laiku zemākajam līmenim. Kopš pagājušā gada rudens, kad ECB sāka samazināt procentu likmes un realizēt monetārās stimulēšanas pasākumus, EURIBOR likme ir samazinājusies kopumā jau par 1,2 procentpunktiem.

	12'11	III	IV	V	VI	VII
RIGIBOR (3men)	1,25	1,14	0,97	0,93	0,90	0,65
EURIBOR (3men)	1,01	0,81	0,72	0,68	0,65	0,43

Naudas indeksu RIGIBOR un EURIBOR pārskats par pēdējiem 6 mēnešiem uz katra mēneša 25. datumu

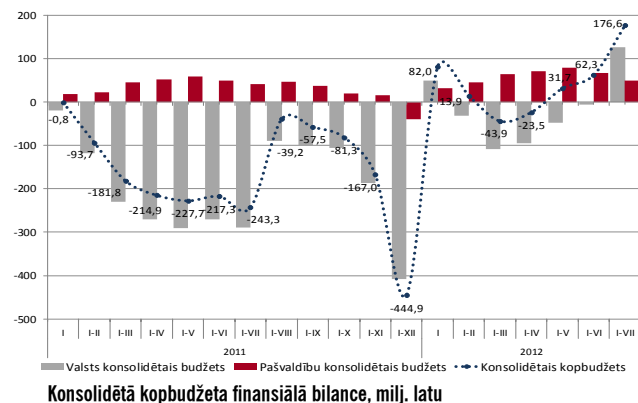
Pateicoties pozitīvai tautsaimniecības attīstībai, labāka nodokļu ieņēmumu izpilde, kā arī augstāki ārvalstu finanšu palīdzības ieņēmumi un lielāks nenodokļu ieņēmumu apjoms nodrošināja valsts konsolidētajā budžetā būtisku pārpalikumu. Savukārt pašvaldību budžetā uzkrātais pārpalikums sarūk aktīvas Eiropas Savienības fondu projektu īstenošanas rezultātā.

Saskaņā ar Valsts kases oficiālajiem datiem par **konsolidētā kopbudžeta** izpildi šā gada pirmajos septiņos mēnešos konsolidētā kopbudžeta pārpalikums pēc naudas plūsmas metodoloģijas bija 176,6 milj. latu jeb 1,2% no IKP, ko noteica pārpalikums valsts konsolidētajā budžetā (126,6 milj. latu), ieskaitot atvasinātās publiskās personas, kā arī ziedojumus un dāvinājumus, un pārpalikums pašvaldību budžetā (50,0 milj. latu).

	2011.g. I-VII izpilde, milj. latu	2012.g. I-VII izpilde, milj. latu	2012./2011.g. I-VII izpildes izmaiņas, %
KONSOLIDĒTAIS KOPBUDŽETS			
Ieņēmumi	2 743,7	3 225,2	17,5%
Izdevumi	2 987,0	3 048,6	2,1%
<i>Finansiālā bilance</i>	-243,3	176,6	
VALSTS KONSOLIDĒTAIS BUDŽETS¹			
Ieņēmumi	2 240,3	2 679,1	19,6%
Izdevumi	2 529,6	2 552,5	0,9%
<i>Finansiālā bilance</i>	-289,3	126,6	
Valsts pamatbudžets			
Ieņēmumi	1 508,6	1 885,8	25,0%
Izdevumi	1 703,0	1 707,3	0,3%
<i>Finansiālā bilance</i>	-194,4	178,5	
Valsts speciālais budžets			
Ieņēmumi	708,1	767,9	8,4%
Izdevumi	805,1	820,9	2,0%
<i>Finansiālā bilance</i>	-97,0	-53,1	
PASVALDĪBU KONSOLIDĒTAIS BUDŽETS²			
Ieņēmumi	775,0	803,0	3,6%
Izdevumi	732,8	753,0	2,8%
<i>Finansiālā bilance</i>	42,2	50,0	

Kopbudžeta ieņēmumi un izdevumi

Salīdzinot ar iepriekšējā gada attiecīgo periodu, šā gada janvārī-jūlijā konsolidētā kopbudžeta bilance ir uzlabojusies par 419,9 milj. latu, ko noteica pārpalikums valsts konsolidētajā budžetā 126,6 milj. latu apmērā, kā arī pārpalikums pašvaldību konsolidētajā budžetā 50,0 milj. latu apmērā, kas salīdzinājumā ar 2011. gada attiecīgo periodu ir palielinājies par 7,8 milj. latu.

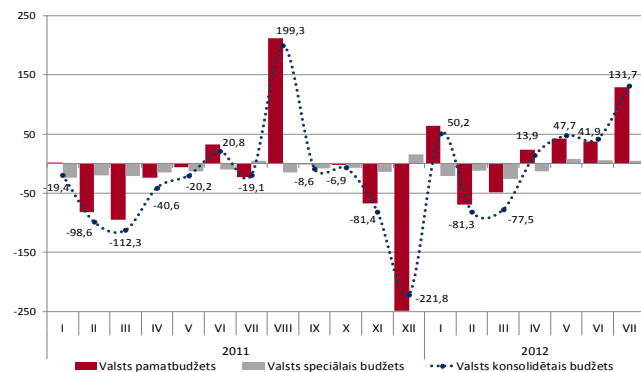


Konsolidētā kopbudžeta finansiālā bilance, milj. latu

Valsts speciālajā budžetā jau trešo mēnesi pēc kārtas ieņēmumi pārsniedza izdevumus. Labāku situāciju visos budžetos galvenokārt noteica labāka nodokļu un nenodokļu ieņēmumu izpilde, bet izdevumu pieaugums saglabājās mērens. Jāatzīmē, ka kopbudžeta ieņēmumu pieauguma temps bija straujāks - par 481,4 milj. latu jeb 17,5%, salīdzinot ar iepriekšējā gada pirmajiem septiņiem mēnešiem, savukārt, kopbudžeta izdevumi pieauga par 61,5 milj. latu jeb 2,1 procentu.

Valsts konsolidētā budžeta (ieskaitot ziedojumus, dāvinājumus un atvasinātās publiskās personas) izpilde šā gada pirmajos septiņos mēnešos atspoguļo fiskālās situācijas uzlabošanu, valsts konsolidētajā budžetā izveidojās pārpalikums 126,6 milj. latu apmērā, ko noteica pārpalikums valsts pamatbudžetā 178,5 milj. latu un deficīts valsts speciālajā budžetā 53,1 milj. latu apmērā. Jāatzīmē, ka valsts budžeta pārpalikums no 41,9 milj. latu šā gada jūnijā palielinājās līdz 131,7 milj. latu šā gada jūlijā, sevišķi būtiski uzlabojoties bilancei valsts pamatbudžetā.

Sociālās apdrošināšanas iemaksu ieņēmumu pieaugums šā gada pirmajos septiņos mēnešos salīdzinājumā ar 2011. gada attiecīgo periodu sekmēja deficīta samazināšanos valsts speciālajā budžetā par 44,0 milj. latu.



Valsts budžeta finansiālā bilance sadalījumā pa budžetiem, milj. latu

Valsts konsolidētā budžeta ieņēmumi šā gada pirmajos septiņos mēnešos veidoja 2 679,1 milj. latu, kas ir par 438,8 milj. latu jeb 19,6% vairāk nekā 2011. gada attiecīgajā periodā. Ieņēmumu pieaugumu galvenokārt sekmēja ieņēmumu pieaugums pamatbudžeta nodokļu ieņēmumos par 247,0 milj. latu jeb 14,3% un ieņēmumu pieaugums no ārvalstu finanšu palīdzības par 138,9 milj. latu jeb 60,7%, kā arī ieņēmumu pieaugums pamatbudžeta nenodokļu ieņēmumos par 54,0 milj. latu jeb 26,0 procentiem. Jāatzīmē, ka ārvalstu finanšu palīdzības ieņēmumu pieaugumu noteica līdzekļu saņemšana par aizturētajiem Eiropas Savienības fondu maksājumiem un šā gada jūlijā tika saņemti aizturētie maksājumi 45,5 milj. latu apmērā. Valsts speciālā budžeta ieņēmumi šā gada janvārī-jūlijā pieauga par 59,8 milj. latu jeb 8,4%, kur valsts sociālās apdrošināšanas iemaksu apmērs bija par 60,3 milj. latu jeb 8,7% lielāks, nekā 2011. gada janvārī-jūlijā.

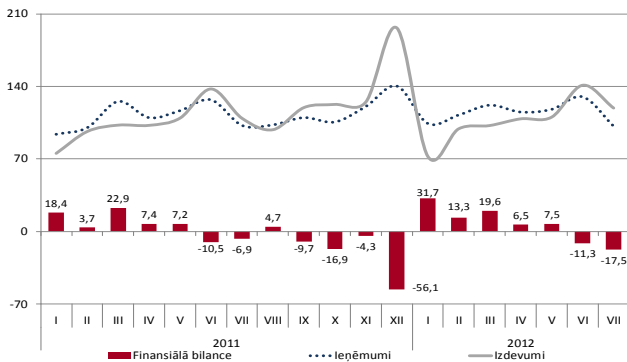
Valsts konsolidētā budžeta izdevumi 2012. gada pirmajos septiņos mēnešos veidoja 2 552,5 milj. latu, kas ir par 22,8 milj. latu jeb 0,9% vairāk nekā 2011. gada attiecīgajā periodā. Izdevumu pieaugumu galvenokārt noteica izdevumu kāpums valsts speciālajā budžetā par 15,8 milj. latu jeb 2,0%, kas skaidrojams ar izdevumu kāpumu sociālajiem pabalstiem par 14,5 milj. latu jeb 1,8 procentu. Valsts pamatbudžeta izdevumi pieauga par 4,3 milj. latu jeb 0,3%, ko galvenokārt ietekmēja izdevumu kāpums subsīdijām un dotācijām par 15,8 milj. latu jeb 3,2% un izdevumu palielinājums kārtējiem

¹ Ieskaitot ziedojumus, dāvinājumus un atvasinātās publiskās personas

² Ieskaitot ziedojumus un dāvinājumus

maksājumiem Eiropas Kopienas budžetā par 12,4 milj. latu jeb 14,8 procentiem. Savukārt, kapitālie izdevumi pieauga par 5,6 milj. latu jeb 4,3%, kur pamatkapitāla veidošanas izdevumi samazinājās par 22,4 milj. latu un kapitālo izdevumu transfertu apmērs pieauga par 28,0 milj. latu.

Pašvaldību konsolidētajā budžetā, ieskaitot ziedojumus un dāvinājumus, šā gada pirmajos septiņos mēnešos bija vērojama labvēlīga situācija. Šā gada janvārī-jūlijā pašvaldību konsolidētajā budžetā izveidojās pārpalikums 50,0 milj. latu apmērā. Lielākais pārpalikums šā gada pirmajos septiņos mēnešos bija izveidojies Rīgas pilsētas budžetā un tas bija 22,4 milj. latu. Jāatzīmē, ka jau otro mēnesi pēc kārtas pašvaldību budžetā ir deficīts, kā rezultātā pašvaldību budžetā uzkrātais pārpalikums samazinājās no 67,5 milj. latu šā gada janvārī-jūnijā līdz 50,0 milj. latu šā gada janvārī-jūlijā. Pārpalikuma samazinājums ir saistīts ar kapitālo izdevumu pieaugumu un aktīvu Eiropas Savienības fondu projektu īstenošanu.



Pašvaldību konsolidētā budžeta finansiālie rādītāji, milj. latu

2012. gada pirmajos septiņos mēnešos pašvaldību budžeta ieņēmumi veidoja 803,0 milj. latu un salīdzinājumā ar 2011. gada attiecīgo periodu ieņēmumi palielinājās par 28,0 milj. latu jeb 3,6 procentiem. Šā gada pirmajos septiņos mēnešos salīdzinājumā ar 2011. gada attiecīgo periodu ieņēmumu palielinājumu nodrošināja pašvaldību pamatbudžeta nodokļu ieņēmumi, kas pieauga par 36,4 milj. latu jeb 8,2 procentiem. Iedzīvotāju ienākuma nodokļa ieņēmumi pašvaldību pamatbudžetā palielinājās par 28,2 milj. latu jeb 7,6 procentiem. Pozitīvās izmaiņas ieņēmumos no iedzīvotāju ienākuma nodokļa ir skaidrojamas ar darba samaksas un citu ar iedzīvotāju ienākuma nodokli apliekamo ienākumu palielināšanos, kā arī darba ņēmēju skaita pieaugumu. Tāpat jāatzīmē, ka šā gada janvārī-jūlijā, salīdzinot ar pērnā gada attiecīgo periodu, pašvaldību budžetā par 7,5 milj. latu jeb 11,0% pieauga nekustamā īpašuma nodokļa ieņēmumi un tie bija 75,7 milj. latu. Tā daļēji ietekmēja izmaiņas, kas stājās spēkā šā gada sākumā - ar nodokli apliekamās bāzes paplašināšana un pašvaldībām dotā iespēja pašām noteikt piemērošanas nosacījumus pieauguma ierobežojuma apmēram attiecībā uz nekustamā īpašuma nodokli par zemi.

Pašvaldību budžeta izdevumi šā gada janvārī-jūlijā bija 735,0 milj. latu, kas salīdzinājumā ar iepriekšējā gada attiecīgo periodu pieauga lēnāk nekā ieņēmumi, t.i. par 20,2 milj. latu jeb 2,8 procentiem. Analizējot atsevišķas pašvaldību pamatbudžeta izdevumu pozīcijas, var secināt, ka izdevumi pieauga precēm un pakalpojumiem (par 11,2 milj. latu jeb 7,2%), kapitālajiem izdevumiem (par 8,4 milj. latu jeb 6,5%), kā arī atalgojumam (par 4,2 milj. latu jeb 1,6%). Izdevumi sociālajiem pabalstiem samazinājās par 11,5 milj. latu jeb 21,0% visu pabalstu veidos (garantētais minimālais ienākums, dzīvokļa pabalsts un pārējie).

Kopējie nodokļu ieņēmumi (ieskaitot iemaksas fondēto pensiju shēmā) šā gada janvārī-jūlijā pārsniedza plānoto apjomu par 8,0%, kā arī pieauga salīdzinājumā ar 2011. gada attiecīgo periodu par 13% un kopumā bija 2 505,0 milj. latu. Ekonomikas sekmīga attīstība nodrošināja pieaugumu visu nodokļu ieņēmumos, it īpaši pievienotās vērtības nodokļa (pieauga par 107,6 milj. latu) un iedzīvotāju ienākuma nodokļa (pieauga par 47,0 milj. latu) ieņēmumos, kā arī palielinājās ieņēmumi no valsts sociālās apdrošināšanas obligātajām iemaksām (pieauga par 66,1 milj. latu). Taču jāatzīmē, ka gan kopējo, gan lielāko nodokļu ieņēmumu pieauguma temps kopš februāra ir samazinājies. Turklāt ar šā gada 1. jūliju ir stājušās spēkā izmaiņas pievienotās vērtības nodokļa standartlikmes apmērā (no 22% uz 21%), tādēļ tiek prognozēts mērenāks šī nodokļa ieņēmumu pieauguma temps.

	2011.g. I-VII izpilde, milj. latu	2012.g. I-VII izpilde, milj. latu	2012.g. I-VII izpilde no 2012.g. I-VII plāna	2012./2011.g. I-VII izpildes izmaiņas,%
Kopā	2216,5	2 505,0	108,0%	13,0%
Valsts sociālās apdrošināšanas iemaksas*	729,3	795,4	106,5%	9,1%
Pievienotās vērtības nodoklis	531,4	639,0	114,6%	20,2%
Iedzīvotāju ienākuma nodoklis	455,2	502,2	107,5%	10,3%
Akcīzes nodoklis	262,1	278,3	95,6%	6,2%
Uzņēmumu ienākuma nodoklis	108,1	144,7	120,8%	33,8%
Nekustamā īpašuma nodoklis	68,2	75,7	111,5%	11,0%
Pārējie nodokļi**	62,2	69,9	102,0%	12,4%

Kopējie nodokļu ieņēmumi

* ieskaitot valsts sociālās apdrošināšanas iemaksas fondēto pensiju shēmā 2012. gada septiņos mēnešos 43,4 milj. latu.

** ieskaitot transportīdzekļu ikgadejo nodevas ieņēmumus Transportīdzekļa ekspluatācijas nodokļa ieņēmumos - 2012. gada septiņos mēnešos 0,1 milj. latu.

Sociālās apdrošināšanas iemaksu (SOC) (ieskaitot iemaksas valsts fondēto pensiju shēmā) ieņēmumi 2012. gada pirmajos septiņos mēnešos bija 795,4 milj. latu, kas ir par 66,1 milj. latu jeb 9,1% lielāki nekā 2011. gada attiecīgajā periodā un par 6,5% lielāki nekā plānots. Ieņēmumu pieaugums skaidrojams ar nodarbināto personu ienākumu pieaugumu. 2012. gada janvārī-jūlijā sociālās apdrošināšanas iemaksu lielākie ieņēmumi ir no nodokļu maksātājiem, kuru pamatdarbības veids ir valsts pārvaldes un sabiedrisko organizāciju darbība (16,6% no kopējiem sociālās apdrošināšanas iemaksu ieņēmumiem), būvniecība (8,6%) un pakalpojumu sniegšana (7,6%).

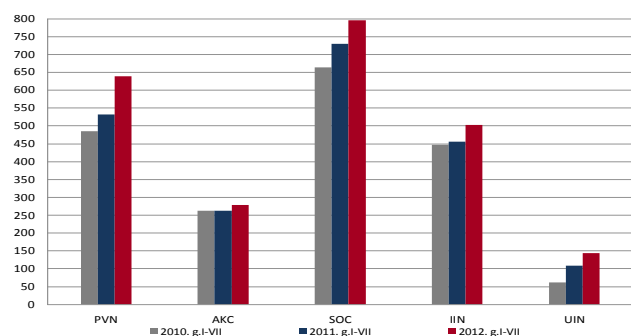
Pievienotās vērtības nodokļa (PVN) ieņēmumi 2012. gada pirmajos septiņos mēnešos, salīdzinājumā ar 2011. gada janvārī-jūliju pieauga par 107,6 milj. latu jeb 20,2% un bija 639,0 milj. latu. 2012. gada pirmo septiņu mēnešu plāns tika izpildīts 114,6% apmērā. 2012. gada pirmajos septiņos mēnešos pievienotās vērtības nodokļa iemaksas bija par 14,7% lielākas, salīdzinot ar 2011. gada attiecīgo periodu. Lielākās iemaksas nodrošināja vairumtirdzniecības jomā strādājošie nodokļu maksātāji - 30,5% no kopējām iemaksām. Pievienotās vērtības nodokļa atmaksas 2012. gada janvārī-jūlijā, salīdzinot ar 2011. gada attiecīgo periodu, palielinājās par 6,3 procentiem. Atmaksu palielinājums galvenokārt skaidrojams ar deklarēto atmaksājamo summu palielināšanos. Lielākās pievienotās vērtības nodokļa atmaksas 2012. gada pirmajos septiņos mēnešos saņēmuši nodokļu maksātāji, kuru pamatdarbības veids ir sauszemes transports un cauruļvadu transports (14,2% no kopējām pievienotās vērtības nodokļa atmaksām), vairumtirdzniecība (12,0%) un mežsaimniecība un kokmateriālu ražošana (10,7%). 2012. gada pirmajos septiņos mēnešos, salīdzinot ar pērnā gada attiecīgo periodu, PVN ieņēmumi

iekšzemē pieauga par 123,7 milj. latu jeb 25,5%, savukārt šī nodokļa ieņēmumi, izlaižot preces brīvam apgrozījumam, samazinājušies par 16,2 milj. latu jeb 34,6 procentiem.

Iedzīvotāju ienākuma nodokļa (IIN) ieņēmumi 2012. gada pirmajos septiņos mēnešos, salīdzinot ar 2011. gada janvāri-jūliju, pieauga par 47,0 milj. latu jeb 10,3% un bija 502,2 milj. latu. Iedzīvotāju ienākuma nodokļa ieņēmumu plāns šā gada pirmajos septiņos mēnešos tika izpildīts 107,5% apmērā. Pozitīvās izmaiņas ieņēmumos no iedzīvotāju ienākuma nodokļa ir skaidrojamas ar darba samaksas un citu ar iedzīvotāju ienākuma nodokli apliekamo ienākumu palielināšanos, kā arī darba ņēmēju skaita pieaugumu.

Akcīzes nodokļa (AKC) ieņēmumi 2012. gada janvārī-jūlijā bija par 16,2 milj. latu jeb par 6,2% lielāki nekā 2011. gada attiecīgajā periodā un veidoja 278,3 milj. latu. 2012. gada pirmo septiņu mēnešu akcīzes nodokļa ieņēmumu plāns tika izpildīts 95,6% apmērā, ko galvenokārt ietekmēja plāna neizpilde ieņēmumos par tabakas izstrādājumiem un naftas produktiem. Akcīzes nodokļa par naftas produktiem plāna neizpilde ir skaidrojama ar benzīna patēriņa kritumu. Salīdzinājumā ar pagājušā gada attiecīgo periodu 2012. gada pirmajos septiņos mēnešos akcīzes nodokļa ieņēmumi par naftas produktiem palielinājās par 5,5 milj. latu jeb 3,8%, ko nodrošināja nodokļa par dīzeļdegvielu ieņēmumu pieaugums. Savukārt akcīzes nodokļa ieņēmumi par alkoholiskajiem dzērieniem pieauga par 0,11 milj. latu jeb 0,2 procentiem.

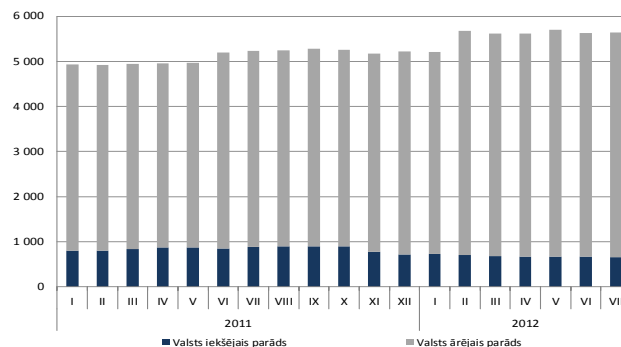
Uzņēmumu ienākuma nodokļa (UIN) ieņēmumi 2012. gada pirmajos septiņos mēnešos, salīdzinot ar 2011. gada attiecīgo periodu, palielinājās par 36,5 milj. latu jeb 33,8% un bija 144,7 milj. latu. 2012. gada pirmo septiņu mēnešu plāns tika izpildīts 120,8% apmērā. Ieņēmumu pieaugums pamatā skaidrojams ar lielāku iemaksu pieaugumu (par 28,6 milj. latu jeb 20,3%). Iemaksu pieaugumu galvenokārt ietekmēja nodokļu maksātāju maijā, kā arī jūlijā veiktās nodokļa iemaksas pēc gada pārskatu un uzņēmumu ienākuma nodokļa deklarāciju iesniegšanas par 2011. gadu. Lielākās nodokļa iemaksas nodrošināja vairumtirdzniecības, izņemot automobiļus un motociklus, būvniecības, kā arī mežsaimniecības un kokmateriālu ražošanas nozaru nodokļu maksātāji.



Svarīgāko nodokļu ieņēmumi, milj. latu

Valsts un pašvaldību parāds 2012. gada jūlija beigās nominālvērtībā bija 5 768,7 milj. latu jeb 38,2% no IKP un, salīdzinot ar iepriekšējā saimnieciskā gada beigām, palielinājās par 420,0 milj. latu jeb 7,9%.

Valsts parāds 2012. gada jūlija beigās nominālvērtībā bija 5 643,2 milj. latu un kopš gada sākuma palielinājās par 427,0 milj. latu. Valsts ārējais parāds 2012. gada jūlija beigās bija 4 990,1 milj. latu jeb 88,4% no kopējā valsts parāda, bet iekšējais parāds veidoja 653,1 milj. latu jeb 11,6% no kopējā valsts parāda.

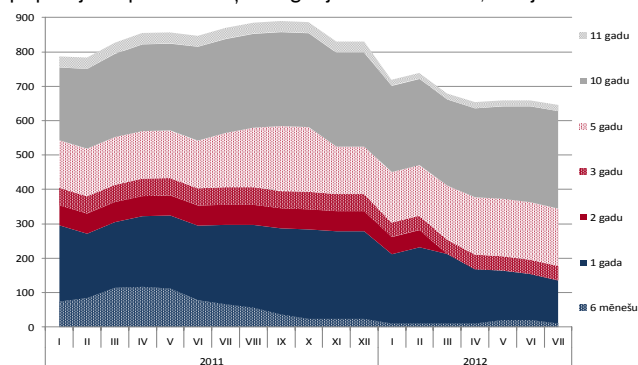


Valsts parāds, milj. latu

Valsts ārējais parāds kopš šā gada sākuma līdz jūlija beigām pieauga par 491,7 milj. latu, ko galvenokārt ietekmēja vidēja termiņa parāda vērtspapīru pieaugums. Tas skaidrojams ar to, ka 2012. gada februārī Latvija emitēja 5 gadu obligācijas 1,0 miljarda ASV dolāru jeb 523,0 milj. latu apmērā ar fiksēto procentu (kuponu) likmi 5,3% gadā. Savukārt iekšējais parāds kopš gada sākuma samazinājās par 50,2 milj. latu, ko ietekmēja izmaiņas īstermiņa un vidēja termiņa parāda vērtspapīru apjomā.

Pašvaldību aizņēmumi 2012. gada jūlija beigās samazinājās par 27,8 milj. latu, salīdzinot ar 2011. gada beigām, un nominālvērtībā bija 535,0 milj. latu. Samazinājums skaidrojams ar aizņēmumu no valsts budžeta apjoma samazinājumu par 20,8 milj. latu un aizņēmumu ārpus Valsts kases apjoma samazinājumu par 7,0 milj. latu.

2012. gada jūlijā Valsts kases rīkotajās **valsts iekšējā aizņēmuma vērtspapīru** izsolēs tika pārdotas viena gada parādzīmes par kopējo summu 10,0 milj. latu ar vidējo svērto peļņas likmi 0,9% apmērā. Investoru pieprasījuma apjoms jūlijā 2,9 reizes pārsniedza piedāvāto parādzīmju apjomu. Tāpat Valsts kase 2012. gada jūlijā pārdeva 10-gadu obligācijas par kopējo summu 5,1 milj. latu, nosakot vidējo svērto likmi desmit gadu obligācijām 4,4% apmērā. Kopējais investoru pieprasījums pēc šī termiņa obligācijām sasniedza 24,2 milj. latu.



Apgrozībā esošo valsts iekšējā aizņēmuma vērtspapīru struktūra, milj. latu

Pēc 2012. gada jūlija izsolēm valsts vērtspapīru apjoms apgrozībā kopā sastādīja 644,7 milj. latu, kas salīdzinājumā ar 2011. gada jūlija datiem ir par 224,5 milj. latu mazāk. Apgrozībā esošo valsts vērtspapīru apjomu 2012. gada jūlijā veidoja īstermiņa parādzīmes par kopējo summu 135,2 milj. latu jeb 21,0% apmērā (2011. gada jūlijā – 34,2%), vidējā termiņa obligācijas – 209,0 milj. latu jeb 32,4% (2011. gada jūlijā – 30,8%) un ilgtermiņa obligācijas – 300,5 milj. latu jeb 46,6% (2011. gada jūlijā – 35,1%). Salīdzinot ar 2011. gada jūliju, šā gada jūlijā īstermiņa vērtspapīru īpatsvars samazinājās, bet vidējā termiņa un ilgtermiņa obligāciju īpatsvars palielinājās.

Publikācijā tika izmantoti Centrālās statistikas pārvaldes, Nodarbinātības valsts aģentūras, Latvijas Bankas, Valsts kases un Valsts ieņēmumu dienesta apkopotie dati.