

MAKROEKONOMIKAS UN BUDŽETA APSKATS



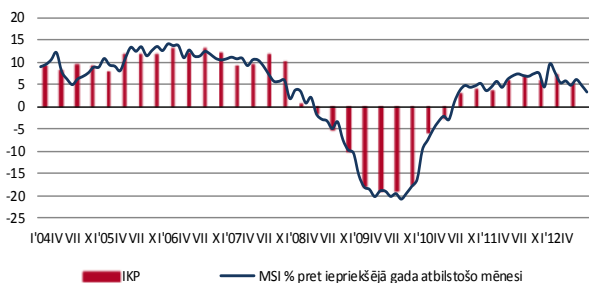
LATVIJAS
REPUBLIKAS
FINANŠU
MINISTRIJA

Smilšu iela 1, Rīga, tālr.67095545, 67095543,
http://www.fm.gov.lv

2012. gada augusts

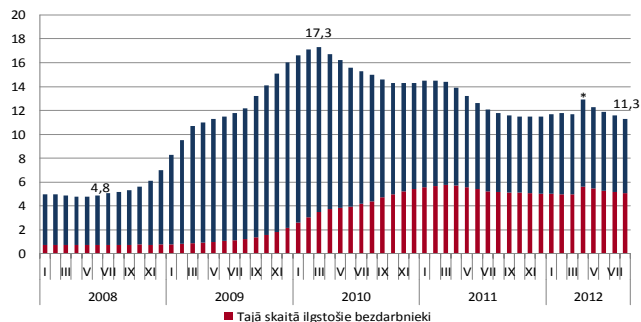
Saskaņā ar Finanšu ministrijas novērtējumu **Makroekonomisko rādītāju saliktais indekss** (turpmāk – MSI) (indeksa aprēķināšanai tiek izmantoti operatīvie dati par tautsaimniecības attīstību) 2012. gada augustā, salīdzinot ar iepriekšējā gada attiecīgo mēnesi, ir palielinājies par 3,6%, bet, salīdzinot ar iepriekšējo mēnesi, gada pieauguma tempā turpinās pakāpenisks kritums.

Saskaņā ar Centrālās statistikas pārvaldes sniegto informāciju šā gada 2. ceturksnī salīdzinājumā ar iepriekšējā gada attiecīgo periodu IKP palielinājās par 5,0%. Lai gan gada izaugsmes tempi ir mazinājušies, situācija ekonomikā šobrīd vērtējama pozitīvi. Lielākajās nozarēs turpinās mērens izaugsmes apjoms, savukārt gada pieauguma tempu kritums lielākoties saistāms ar bāzes efektu izzušanu. Pozitīvi vērtējams arī zems patēriņa cenu pieaugums, kas arvien pārliecinošāk ļauj raudzīties eiro virzienā. Pakāpeniski uzlabojumi turpinās arī darba tirgū, savukārt ārējās tirdzniecības apjomu pieaugumi kļūst arvien lēnāki, kas skaidrojams ar pasaules tirdzniecības pieauguma tempiem, kuri jau ir kļuvuši negatīvi. Sagaidāms, ka patreizējās tendences Latvijas ekonomikā turpināsies līdz gada beigām, kā rezultātā pieauguma tempi kļūs vēl mērenāki, savukārt nākamgad izaugsmi noteiks situācija attīstība eirozonā.



Makroekonomisko rādītāju saliktais indekss

Reģistrētā bezdarba līmenis 2012. gada augusta beigās bija 11,3% no ekonomiski aktīvajiem iedzīvotājiem. Salīdzinājumā ar iepriekšējo mēnesi bezdarba līmenis ir samazinājies par 0,3 procentpunktiem, uzrādot tādu pašu kritumu kā pagājušā gada attiecīgajā mēnesī. Reģistrēto bezdarbnieku skaits 2012. gada augustā samazinājās par 3147 cilvēkiem un gada laikā tas ir krities par 22,6 tūkstošiem jeb 16,9 procentiem.

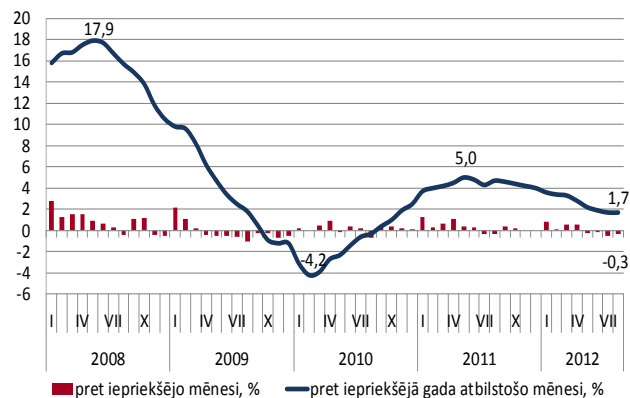


Reģistrētā bezdarba līmenis, %, * - no 2012.gada aprīļa – pēc tautas skaitīšanas rezultātiem

Arī nākamajos mēnešos reģistrētā bezdarba līmenis turpinās pakāpeniski pazemināties, tomēr bezdarbnieku skaits saruks nedaudz lēnāk nekā pirms gada, ko rāda darbā iekārtojušos bezdarbnieku skaita samazināšanās salīdzinājumā ar pagājušā gada attiecīgo periodu. 2012. gada augustā darbā iekārtojās 4917 reģistrētie bezdarbnieki, kas ir par 2,3% mazāk nekā pagājušā gada attiecīgajā mēnesī, tajā pašā laikā Nodarbinātības valsts aģentūrā reģistrēto brīvo darba vietu skaits augustā bijis par 15,2% lielāks nekā attiecīgajā mēnesī pirms gada.

Zemākais reģistrētā bezdarba līmenis augusta beigās bija Rīgas reģionā – 7,6%. Kurzemes reģionā reģistrētā bezdarba līmenis bija 12,0%, Zemgales reģionā – 12,4% un Vidzemes reģionā – 13,4%, savukārt visaugstākais bezdarba līmenis bija Latgalē – 22,0 procenti. Reģistrēto bezdarbnieku skaits Rīgas reģionā gada laikā samazinājies par 22,9%, Kurzemes reģionā – par 18,6%, Zemgales reģionā – par 16,3%, Vidzemes reģionā – par 13,3%, bet Latgales reģionā – tikai par 8,8 procentiem.

Patēriņa cenas jau ceturto mēnesi pēc kārtas samazinās un 2012.gada augustā, salīdzinot ar jūliju, pazeminājās vēl par 0,3%. Cenu samazinājumu augustā salīdzinājumā ar iepriekšējo mēnesi visvairāk ietekmēja dārzeņu cenu kritums par 16,7%, kā arī apģērba un apavu cenu samazinājums par 2,8%. Savukārt vislielākā paaugstināšā ietekme bija degvielas cenu kāpumam par 5%. Sagaidāms, ka nākamajā mēnesī patēriņa cenas atkal sāks palielināties, noslēdzot četru mēnešu ilgo kritumu, kura pamatā pārsvarā bija sezonālas cenu svārstības, pievienotās vērtības nodokļa likmes samazinājums un svārstīgās degvielas cenas.

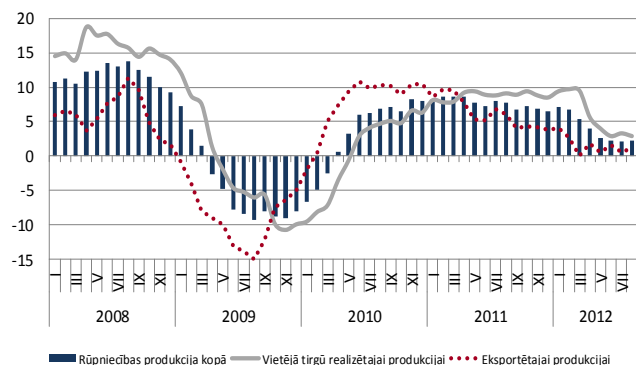


Patēriņa cenu indekss, %

Gada inflācija augustā bija 1,7%. Cenu līmeņa pārmaiņas, salīdzinot ar pagājušā gada attiecīgo mēnesi, visvairāk ietekmēja siltumenerģijas un degvielas cenu kāpums attiecīgi par 13,5% un 7,1%, kā arī dārzeņu cenu kāpums par 36,2%. Savukārt vislielākā pazeminošā ietekme bija autotransporta un apģērba cenu samazinājumam.

Gada vidējā inflācija (Māstrihtas kritērijs) augustā samazinājās vēl par 0,3 procentpunktiem – līdz 3,1%, un, pēc Finanšu ministrijas prognozēm, 2012.gada beigās būs noslīdējusi līdz 2,3 procentiem.

Ražotāju cenas Latvijas rūpniecībā 2012. gada augustā, salīdzinot ar iepriekšējo mēnesi, palielinājās par 0,5%. Savukārt, salīdzinot ar 2011. gada atbilstošo periodu, cenas pieauga par 2,2 procentiem.

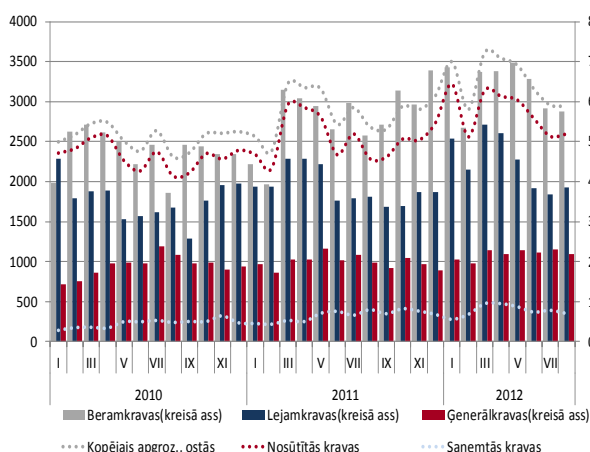


Ražotāju cenu indeksa gada pieaugums, %

Gada laikā vislielāko ietekmi uz ražotāju cenu kopējo līmeni radīja cenu kāpums elektroenerģijā, gāzes un siltumapgādē par 6,8%, pārtikas produktu ražošanā par 2,0%, datoru, elektronisko un optisko iekārtu ražošanā par 22,5% un koka un koksnes izstrādājumu (izņemot mēbeles) ražošanā par 1,1 procentu. Vietējā tirgū realizētajai produkcijai ražotāju cenas gada laikā kāpa par 2,9%, bet eksportētajai produkcijai – par 1,2 procentiem.

2012. gada janvārī – augustā **Latvijas ostās** pārkravts 52,1 milj. t kravu, kas ir par 14,2% vairāk nekā 2011. gada attiecīgajā laika periodā.

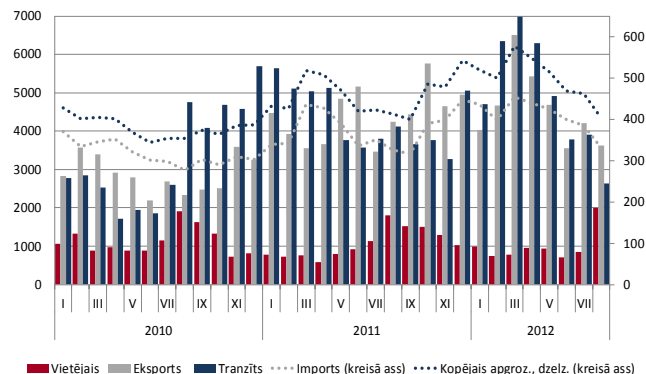
2012. gada augustā kravu apgrozījums Latvijas ostās, salīdzinot ar pagājušā gada attiecīgo mēnesi, palielinājies par 9,7% jeb 0,5 milj. t un veidojis 5,9 milj. t. Kravu apgrozījuma pieaugumu salīdzinājumā ar pagājušā gada attiecīgo mēnesi nodrošinājis galvenokārt labības kravu pieaugums – par 0,2 milj. t jeb 168,2%, kamēr gada pirmajā pusē visstraujāk augušajām naftas produktu un ogļu kravām pieauguma tempi turpina samazināties. Naftas produktu apgrozījums Latvijas ostās augustā bijis par 3,3% lielāks nekā pirms gada, bet ogļu pārkravas apjoms palielinājies par 8,1 procentu.



Kravu apgrozījums ostās (tūkst. tonnu)

No Latvijas lielajām ostām kravu apgrozījums Rīgas ostā 2012. gada augustā, salīdzinot ar pagājušā gada augustu, palielinājies par 9,7% līdz 2,8 milj. t, Ventspils ostā – par 2,2% līdz 2,4 milj. t, bet Liepājas ostā tas pieaudzis par 65% līdz 568,5 tūkst. tonnu.

2012. gada janvārī – augustā pa **dzelzceļu** transportēts 43,0 milj. t kravu, kas ir par 10,6% vairāk nekā 2011. gada atbilstošajā laika periodā.



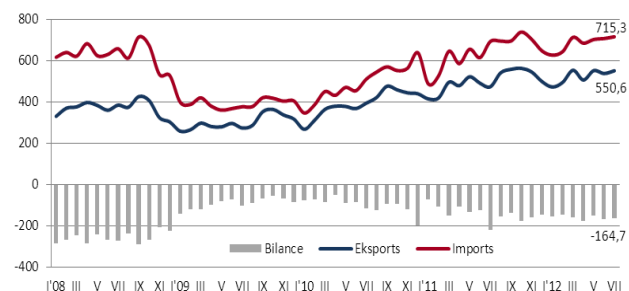
Kravu pārvadājumi pa dzelzceļu (tūkst. tonnu)

2012. gada augustā pa dzelzceļu pārvadāja 4,3 milj. t kravu, kas ir par 2,6% mazāk nekā 2011. gada augustā. Lielāko dzelzceļa pārvadājumu daļu veido importa pārvadājumi (no iekraušanas vietas ārpus Latvijas uz izkraušanas vietu Latvijā; galvenokārt uz ostām), kuru apjoms, salīdzinot ar pagājušā gada augustu, palielinājies par 1,7 procentiem.

Eksporta pārvadājumu (no iekraušanas vietas Latvijā uz izkraušanas vietu citā valstī) apjoms savukārt sarucis par 14,8% un tranzīta pārvadājumu (starp iekraušanas un izkraušanas vietām ārpus Latvijas) apjoms – par 36,2%. Vietējo pārvadājumu apjoms augustā palielinājies par 10,7 procentiem.

2012. gada janvārī–jūlijā Latvijas **ārējās tirdzniecības** apgrozījums sasniedza 8454,6 milj. latu – par 12,8% jeb 690,1 milj. latu vairāk nekā iepriekšējā gada atbilstošajā periodā. Eksporta apjoms faktiskajās cenās sasniedza 3664,4 milj. latu – par 10,5% jeb 373,2 milj. latu vairāk nekā 2011. gada atbilstošajā periodā, bet importa apjoms – 4790,5 milj. latu, pieaugot par 14,0% jeb 587,0 milj. latu. Ārējās tirdzniecības bilances deficīts kopumā gada pirmajos septiņos mēnešos bija 1126,1 milj. latu.

Jūlijā Latvijas ārējās tirdzniecības apjoms faktiskajās cenās saglabājās jūnijā līmenī – 1265,9 milj. latu, palielinoties vien par 1,8%, gada pieaugumam saglabājoties 8,8%.



Ārējās tirdzniecības bilance, milj. latu

Eksporta apjoms faktiskajās cenās jūlijā sasniedza 550,6 milj. latu, salīdzinājumā ar 2011. gada jūliju palielinoties par 16,5%. Vairākus mēnešus pēc kārtas, pateicoties piena produktu, alkoholisko dzērienu, kā arī zivsaimniecības produkcijas eksporta pieaugumam, labs sniegums bijis pārtikas un lauksaimniecības nozarei, kuras eksporta vērtība arī jūlijā saglabāja ievērojamu 30,0% gada pieauguma tempu. Jau otro mēnesi pēc kārtas ievērojami pieauga mehānismu un ierīču eksporta apjomi, gada pieauguma sasniedzot 38,9%, kā arī metāla

nozāres eksporta apjomi jūlijā sasniedza otru augstāko eksporta apjomu šogad. Tradicionāli nozīmīgākās Latvijas eksporta preces koksnes un tās izstrādājumu eksporta pieauguma tempi arī jūlijā turpināja samazināties, gada griezumā sasniedzot vien 4,6% pieaugumu.

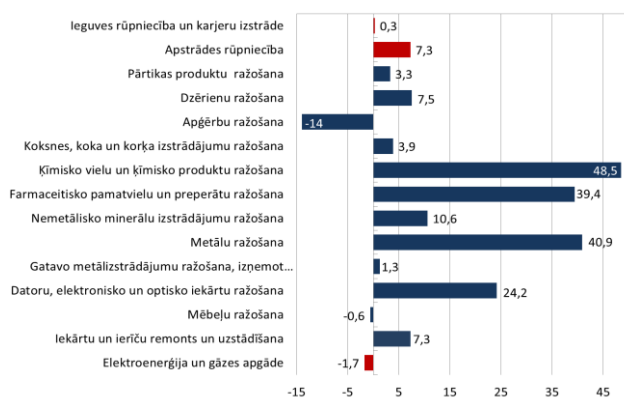
Importa izmaiņas jūlijā bija salīdzinoši nenozīmīgas. Visbūtiskāk pieaudzis būvniecības izstrādājumu imports (+18,8% gada griezumā), uzrādot lielāko importa apjomu šogad. To galvenokārt sekmēja augošais investīciju apjoms Latvijas tautsaimniecībā. Arī jūlijā saglabājās stabils satiksmes līdzekļu importa pieaugums 17,4%, ko var novērot arī no jauna reģistrēto auto kāpumā un līzingu darījumu pieaugumā.

Latvijas rūpniecības produkcijas apjoms (pēc sezonāli izlīdzinātiem datiem salīdzināmās cenās) turpina pieaugt, šā gada jūlijā palielinoties par 0,2% salīdzinājumā ar iepriekšējo mēnesi. Kopējo rūpniecības izlaides apjoma pieaugumu nodrošināja ieguves rūpniecības un karjeru izstrādes palielinājums par 9,5% mēneša laikā, kā arī ražošanas apjomu pieaugums farmācijas un nemetālisko minerālu izstrādājumu rūpniecībā par attiecīgi 27,7% un 6,8%.



Rūpniecības produkcijas apjoma indekss, %

Salīdzinājumā ar 2011. gada attiecīgo mēnesi, Latvijas rūpniecība jūlijā augusi par 5,3%. Gada griezumā kopējo rūpniecības izaugsmi tāpat kā līdz šim nosaka ražošanas dinamika apstrādes rūpniecībā. Taču jūlijā atšķirībā no iepriekšējiem mēnešiem pieaudzis farmācijas un ķīmijas produktu, kā arī pārtikas produktu ražošanas nozaru devums kopējā ražošanas izaugsmē, bet samazinājies līdz šim izaugsmē dominējošo metālapstrādes un mašīnbūves, kā arī kokapstrādes nozaru devums. Kamēr farmācijas un ķīmijas nozaru apjomi gada laikā ir kāpuši par 39,4% un 48,5%, gatavo metālizstrādājumu ražošanas un kokapstrādes nozarēs ražošanas apjomi jau vairāk nekā pusgadu būtiski nepieaug. Salīdzinot ar pagājušā gada jūliju, šo nozaru izaugsme jūlijā noslīdējusi līdz attiecīgi 1,3% un 3,9%.

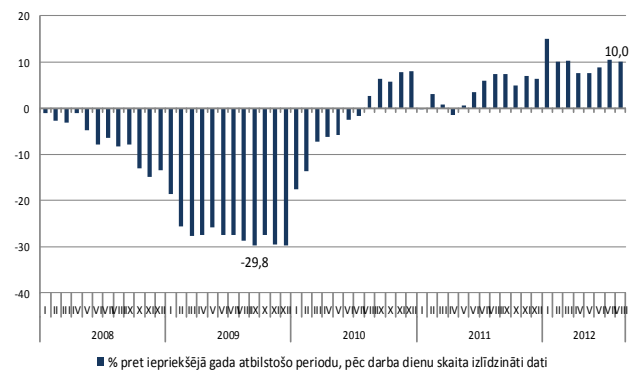


Rūpniecības produkcijas apjoma pārmaiņas 2012. gada jūlijā pret iepriekšējo gada atbilstošo periodu, %

Arī ražošanas dati mūsu galvenajos eksporta tirgos turpina pasliktināties un uzņēmēju konfidences rādītāji saglabājas zemā līmenī, signalizējot par ekonomikas problēmu padziļināšanos reģionā. Taču Latvijas ražotāju konfidences rādītājs arī jūlijā ir saglabājies praktiski nemainīgs, norādot, ka Latvijas ražotāji kopumā šobrīd nesagaida un nesajūt būtisku eirozonas krīzes ietekmi. Tomēr, ņemot vērā ražošanas datus gan Latvijā, gan Latvijas eksporta tirgos, prognozējams, ka Latvijas rūpniecības gada izaugsmes temps gada otrajā pusē turpinās samazināties.

Jau četrus mēnešus pēc kārtas **mazumtirdzniecības apgrozījums** turpina palielināties un 2012. gada augustā, salīdzinot ar jūliju, kopējais mazumtirdzniecības apgrozījums pieauga par 1,0 procentiem.

Mazumtirdzniecības apgrozījums augustā, salīdzinot ar 2012. gada augustu, ir audzis par 10,0 procentiem. Pieaugums bijis visās galvenajās patēriņa grupās – pārtikas precēm par 2,8%, nepārtikas precēm (izņemot degvielu) – par 12,2%, bet degvielas mazumtirdzniecības apgrozījums palielinājās par 17,0 procentiem.



Mazumtirdzniecības apgrozījums (salīdzināmās cenās)

Mazumtirdzniecības apjomu pieaugumu veicinājis nodarbinātības un darba samaksas kāpums, inflācijas pazemināšanās un PVN likmes samazināšana, kā arī augstais patērētāju konfidences līmenis. Kā liecina Eiropas Komisijas publicētais ekonomikas sentimenta indekss, Latvijai vēl arvien ir augstākais rādītājs starp Eiropas Savienības valstīm. Īpaši labi ir tieši patērētāju un tirgotāju konfidences rādītāji, kas likumsakarīgi arī atspoguļojas mazumtirdzniecības nozares rezultatīvajos rādītājos.

Trīs mēnešu **RIGIBOR** likme 2012. gada augustā saglabājās stabila un mēneša beigās bija 0,61%. **EURIBOR** trīs mēnešu likmei mēneša beigās samazinājās līdz 0,30%, un latu procentu likmes joprojām saglabājas augstākas par eiro procentu likmēm. Pēc tam, kad Eiropas Centrālā banka jūlija sākumā samazināja bāzes procentu likmi līdz 0,75%, EURIBOR likme ir noslīdējusi līdz visu laiku zemākajam līmenim. Kopš pagājušā gada rudens, kad ECB sāka samazināt procentu likmes un realizēt monetārās stimulēšanas pasākumus, EURIBOR likme ir samazinājusies kopumā jau par 1,3 procentpunktiem.

	12'III	IV	V	VI	VII	VIII
RIGIBOR (3men)	1,14	0,97	0,93	0,90	0,65	0,61
EURIBOR (3men)	0,81	0,72	0,68	0,65	0,43	0,30

Naudas indeksu RIGIBOR un EURIBOR pārskats par pēdējiem 6 mēnešiem uz katra mēneša 25. datumu

Oficiālie dati par budžeta izpildi kārtējo mēnesi apliecina Latvijas ekonomikas stabilo izaugsmi. Kopš šā gada aprīļa konsolidētajā kopbudžetā ieņēmumi pārsniedz izdevumus. Vienlaikus jāatzīmē, ka

Saeimā atbalstītie papildu izdevumi 2012. gada budžetā, kā arī ārējās vides nenoteiktības ietekmē sagaidāmā ekonomikas izaugsmes tempu mazināšanās šā gada otrajā pusgadā, turpmāko mēnešu laikā ietekmēs fiskālās situācijas attīstību. Tajā pašā laikā tiek prognozēts, ka vispārējās valdības budžeta deficīts šogad būs valdībā apstiprinātā maksimālī pielaujamā līmeņa ietvaros (1,9% no IKP).

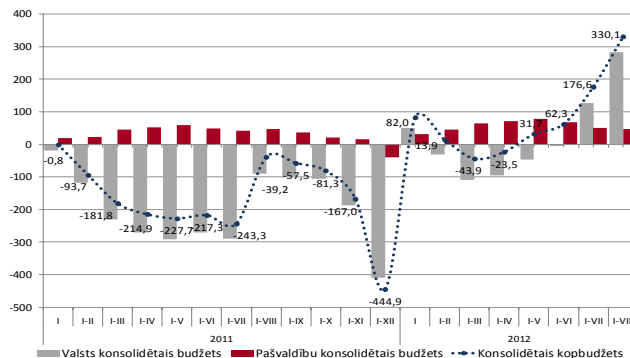
Saskaņā ar valsts kases oficiālajiem mēneša pārskata datiem par **konsolidētā kopbudžeta** izpildi 2012. janvārī – augustā izveidojās pārpalikums 330,1 milj. latu apmērā, ieņēmumiem (3 833,4 milj. latu) pārsniedzot izdevumus (3 503,3 milj. latu). Salīdzinot ar 2011. gada attiecīgo periodu, šā gada janvārī – augustā konsolidētā kopbudžeta bilance ir uzlabojusies par 369,3 milj. latu.

	2011. g. I-VIII izpilde, milj. latu	2012. g. I- VIII izpilde, milj. latu	2012./2011. g. I-VIII izpildes izmaiņas, %
KONSOLIDĒTAIS KOPBUDŽETS			
Ieņēmumi	3 361,5	3 833,4	14,0%
Izdevumi	3 400,7	3 503,3	3,0%
<i>Finansiālā bilance</i>	-39,2	330,1	
VALSTS KONSOLIDĒTAIS BUDŽETS¹			
Ieņēmumi	2 780,3	3 200,7	15,1%
Izdevumi	2 870,3	2 917,5	1,6%
<i>Finansiālā bilance</i>	-90,0	283,2	
Valsts pamatbudžets			
Ieņēmumi	1 938,7	2 286,7	17,9%
Izdevumi	1 921,3	1 952,2	1,6%
<i>Finansiālā bilance</i>	17,4	334,5	
Valsts speciālais budžets			
Ieņēmumi	811,0	883,5	8,9%
Izdevumi	923,4	936,4	1,4%
<i>Finansiālā bilance</i>	-112,4	-52,9	
PĀŠVALDĪBU KONSOLIDĒTAIS BUDŽETS²			
Ieņēmumi	878,0	905,1	3,1%
Izdevumi	830,9	858,3	3,3%
<i>Finansiālā bilance</i>	47,1	46,8	

Kopbudžeta ieņēmumi un izdevumi

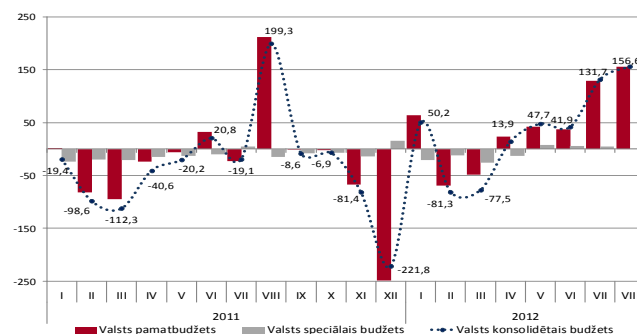
2012. gada pirmajos astoņos mēnešos konsolidētā kopbudžeta ieņēmumi turpināja augt un salīdzinājumā ar 2011. gada attiecīgo periodu bija par 471,9 milj. latu vairāk. Ieņēmumu pieaugumu galvenokārt sekmēja pārpalikums valsts konsolidētajā budžetā 283,2 milj. latu apmērā, kas salīdzinājumā ar 2011. gada attiecīgo periodu ir palielinājies par 373,2 milj. latu, kā arī pārpalikums pašvaldību konsolidētajā budžetā 46,8 milj. latu apmērā. Valsts speciālajā budžetā jau ceturto mēnesi pēc kārtas ieņēmumi pārsniedza izdevumus. Labāku situāciju visos budžetos galvenokārt noteica labāka nodokļu un nenodokļu ieņēmumu izpilde, bet izdevumu pieaugums saglabājās mērens. Jāatzīmē, ka kopbudžeta ieņēmumu pieauguma temps bija straujāks - par 14,0%, salīdzinot ar iepriekšējā gada pirmajiem astoņiem mēnešiem, savukārt, kopbudžeta izdevumi pieauga par 3,0 procentiem.

Valsts konsolidētā budžeta (ieskaitot ziedojumus, dāvinājumus un atvasinātās publiskās personas) izpilde šā gada pirmajos astoņos mēnešos atspoguļo fiskālās situācijas uzlabošanu, valsts konsolidētajā budžetā izveidojās pārpalikums 283,2 milj. latu apmērā, ko noteica pārpalikums valsts pamatbudžetā 334,5 milj. latu un deficīts valsts speciālajā budžetā 52,9 milj. latu apmērā.



Konsolidētā kopbudžeta finansiālā bilance, milj. latu

Sociālās apdrošināšanas iemaksu ieņēmumu pieaugums šā gada pirmajos astoņos mēnešos salīdzinājumā ar 2011. gada attiecīgo periodu sekmēja deficīta samazināšanos valsts speciālajā budžetā par 59,5 milj. latu.



Valsts budžeta finansiālā bilance sadalījumā pa budžetiem, milj. latu

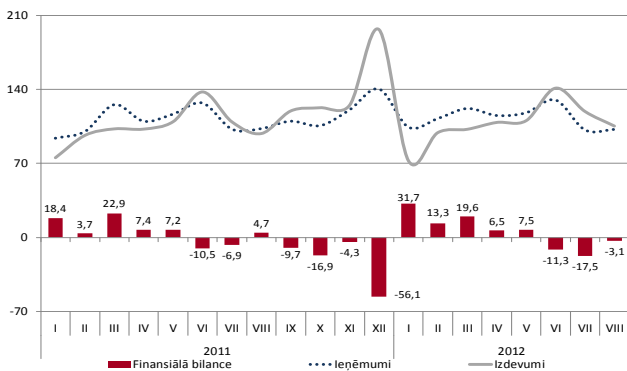
Valsts konsolidētā budžeta ieņēmumi šā gada pirmajos astoņos mēnešos veidoja 3 200,7 milj. latu, kas ir par 420,4 milj. latu jeb 15,1% vairāk nekā 2011. gada attiecīgajā periodā. Konsolidētā budžeta ieņēmumu pieaugumu galvenokārt sekmēja ieņēmumu pieaugums nodokļu ieņēmumos par 273,4 milj. latu jeb 13,7% un ieņēmumu pieaugums no ārvalstu finanšu palīdzības par 88,4 milj. latu jeb 18,8%, kā arī ieņēmumu pieaugums nenodokļu ieņēmumos par 59,1 milj. latu jeb 26,3 procentiem. Jāatzīmē, ka ārvalstu finanšu palīdzības ieņēmumu pieaugumu noteica līdzekļu saņemšana par aizturētajiem Eiropas Savienības fondu maksājumiem. Valsts speciālā budžeta ieņēmumi šā gada janvārī-augustā pieauga par 72,5 milj. latu jeb 8,9%, kur valsts sociālās apdrošināšanas iemaksu apmērs bija par 71,4 milj. latu jeb 9,0% lielāks, nekā 2011. gada janvārī-augustā.

Valsts konsolidētā budžeta izdevumi 2012. gada pirmajos astoņos mēnešos veidoja 2 917,5 milj. latu, kas ir par 47,2 milj. latu jeb 1,6% vairāk nekā 2011. gada attiecīgajā periodā. Izdevumu pieaugumu galvenokārt noteica izdevumu kāpums valsts pamatbudžetā par 31,0 milj. latu jeb 1,6%, ko galvenokārt ietekmēja izdevumu kāpums subsīdijām un dotācijām par 30,1 milj. latu jeb 5,3% un izdevumu palielinājums kārtējiem maksājumiem Eiropas Kopienas budžetā par 16,7 milj. latu jeb 18,1 procentu. Tāpat arī izdevumi palielinājās valsts speciālajā budžetā par 13,0 milj. latu jeb 1,4%, kas skaidrojams ar izdevumu kāpumu sociālajiem pabalstiem par 11,5 milj. latu jeb 1,3 procentiem. Savukārt, pamatbudžetā kapitālie izdevumi pieauga par 4,8 milj. latu jeb 3,0%, kur pamatkapitāla veidošanas izdevumi samazinājās par 21,0 milj. latu un kapitālo izdevumu transfertu apmērs pieauga par 25,8 milj. latu.

¹ Ieskaitot ziedojumus, dāvinājumus un atvasinātās publiskās personas

² Ieskaitot ziedojumus un dāvinājumus

Pašvaldību konsolidētajā budžetā, ieskaitot ziedojumus un dāvinājumus, šā gada pirmajos astoņos mēnešos bija vērojama labvēlīga situācija. Šā gada janvārī-augustā pašvaldību konsolidētajā budžetā izveidojās pārpalikums 46,8 milj. latu apmērā. Jāatzīmē, ka jau trešo mēnesi pēc kārtas pašvaldību budžetā ir deficīts, kā rezultātā pašvaldību budžetā uzkrātais pārpalikums samazinājās no 50,0 milj. latu šā gada janvārī-jūlijā līdz 46,8 milj. latu šā gada janvārī-augustā. Pārpalikuma samazinājums ir saistīts ar kapitālo izdevumu pieaugumu, kas norāda uz aktīvu Eiropas Savienības fondu projektu īstenošanu.



Pašvaldību konsolidētā budžeta finansiālie rādītāji, milj. latu

2012. gada pirmajos astoņos mēnešos pašvaldību budžeta ieņēmumi veidoja 905,1 milj. latu un salīdzinājumā ar 2011. gada attiecīgo periodu ieņēmumi palielinājās par 27,2 milj. latu jeb 3,1 procentu. Šā gada pirmajos astoņos mēnešos salīdzinājumā ar 2011. gada attiecīgo periodu ieņēmumu palielinājumu nodrošināja pašvaldību pamatbudžeta nodokļu ieņēmumi, kas pieauga par 43,5 milj. latu jeb 8,5 procentiem. Iedzīvotāju ienākuma nodokļa ieņēmumi pašvaldību pamatbudžetā palielinājās par 34,6 milj. latu jeb 8,1 procentu. Pozitīvās izmaiņas ieņēmumos no iedzīvotāju ienākuma nodokļa ir skaidrojamas ar darba samaksas un citu ar iedzīvotāju ienākuma nodokli apliekamo ienākumu palielināšanos, kā arī darba ņēmēju skaita pieaugumu. Tāpat jāatzīmē, ka šā gada janvārī-augustā, salīdzinot ar pērnā gada attiecīgo periodu, pašvaldību budžetā par 8,0 milj. latu jeb 9,6% pieauga nekustamā īpašuma nodokļa ieņēmumi un tie bija 91,6 milj. latu. To daļēji ietekmēja izmaiņas, kas stājās spēkā šā gada sākumā - ar nodokli apliekamās bāzes paplašināšana un pašvaldībām dotā iespēja pašām noteikt piemērošanas nosacījumus pieauguma ierobežojuma apmēram attiecībā uz nekustamā īpašuma nodokli par zemi.

Pašvaldību budžeta izdevumi šā gada janvārī-augustā bija 858,3 milj. latu, kas salīdzinājumā ar iepriekšējā gada attiecīgo periodu pieauga ātrāk nekā ieņēmumi, t.i. par 27,4 milj. latu jeb 3,3 procentiem. Analizējot atsevišķas pašvaldību pamatbudžeta izdevumu pozīcijas, var secināt, ka izdevumi pieauga gandrīz visās kategorijās - precēm un pakalpojumiem (par 13,2 milj. latu jeb 7,5%), kapitālajiem izdevumiem (par 11,0 milj. latu jeb 6,8%), kā arī atalgojumam (par 7,2 milj. latu jeb 2,6%), turpretī izdevumi sociālajiem pabalstiem samazinājās par 12,7 milj. latu jeb 20,9% visu pabalstu veidos (garantētais minimālais ienākums, dzīvokļa pabalsts un pārējie pabalsti).

Kopējie nodokļu ieņēmumi (ieskaitot iemaksas fondēto pensiju shēmā) šā gada janvārī-augustā pārsniedza plānoto apjomu par 7,8%, kā arī pieauga salīdzinājumā ar 2011. gada attiecīgo periodu par 12,6% un kopumā bija 2 884,1 milj. latu. Jāatzīmē, ka šā gada janvārī-augustā nodokļu ieņēmumi pārsniedza pagājušā gada atbilstošā perioda izpildi visās nodokļu pozīcijās, tai skaitā lielākajās nodokļu pozīcijās -

pievienotās vērtības nodoklis (pieauga par 114,9 milj. latu jeb 18,6%), valsts sociālās apdrošināšanas iemaksas (pieauga par 78,4 milj. latu jeb 9,4%), un iedzīvotāju ienākuma nodoklis (pieauga par 56,5 milj. latu jeb 10,9%). Taču jāatzīmē, ka gan kopējo, gan lielāko nodokļu ieņēmumu pieauguma temps kopš šā gada februāra ir samazinājies. Turklāt ar šā gada 1. jūliju ir stājušās spēkā izmaiņas pievienotās vērtības nodokļa standartlikmes apmērā (no 22% uz 21%), tādēļ šī nodokļa ieņēmumu pieauguma temps samazinās.

	2011.g. I-VIII izpilde, milj. latu	2012.g. I-VIII izpilde, milj. latu	2012.g. I-VIII izpilde no 2012.g. I-VIII plāna	2012./2011.g. I-VIII izpildes izmaiņas,%
Kopā	2560,6	2 884,1	107,8%	12,6%
Valsts sociālās apdrošināšanas iemaksas*	835,7	914,1	106,9%	9,4%
Pievienotās vērtības nodoklis	619,2	734,2	112,7%	18,6%
Iedzīvotāju ienākuma nodoklis	520,0	576,5	108,2%	10,9%
Akcīzes nodoklis	307,4	324,0	96,4%	5,4%
Uzņēmumu ienākuma nodoklis	122,9	163,5	120,0%	33,1%
Nekustamā īpašuma nodoklis	83,6	91,6	108,1%	9,6%
Pārējie nodokļi**	71,8	80,1	101,2%	11,5%

Kopējie nodokļu ieņēmumi

* ieskaitot valsts sociālās apdrošināšanas iemaksas fondēto pensiju shēmā 2012. g. astoņos mēnešos 49,6 milj. latu.
** ieskaitot transportlīdzekļu ikgadējo nodevas ieņēmumus Transportlīdzekļa ekspluatācijas nodokļa ieņēmumos - 2012. gada astoņos mēnešos 0,1 milj. latu.

Sociālās apdrošināšanas iemaksu (SOC) (ieskaitot iemaksas valsts fondēto pensiju shēmā) ieņēmumi 2012. gada pirmajos astoņos mēnešos bija 914,1 milj. latu, kas ir par 78,4 milj. latu jeb 9,4% lielāki nekā 2011. gada attiecīgajā periodā un par 6,9% lielāki nekā plānots. Ieņēmumu pieaugums skaidrojams ar nodarbināto personu ienākumu pieaugumu. 2012. gada janvārī-augustā sociālās apdrošināšanas iemaksu lielākie ieņēmumi ir no nodokļu maksātājiem, kuru pamatdarbības veids ir valsts pārvaldes un sabiedrisko organizāciju darbība (16,5% no kopējiem sociālās apdrošināšanas iemaksu ieņēmumiem), būvniecība (8,8%) un pakalpojumu sniegšana (7,5%).

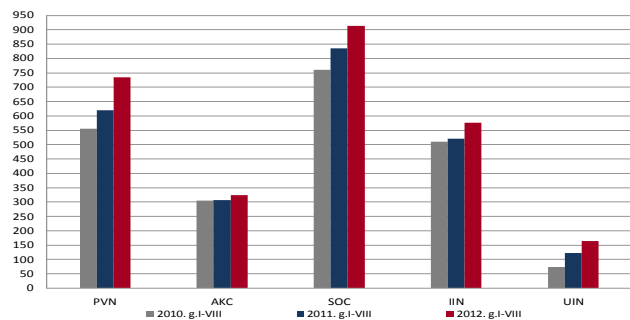
Pievienotās vērtības nodokļa (PVN) ieņēmumi 2012. gada pirmajos astoņos mēnešos, salīdzinājumā ar 2011. gada janvārī-augustu pieauga par 114,9 milj. latu jeb 18,6% un bija 734,2 milj. latu. 2012. gada pirmo astoņu mēnešu plāns tika izpildīts 112,7% apmērā. 2012. gada pirmajos astoņos mēnešos pievienotās vērtības nodokļa iemaksas bija par 13,8% lielākas, salīdzinot ar 2011. gada attiecīgo periodu. Lielākās iemaksas nodrošināja vairumtirdzniecības jomā strādājošie nodokļu maksātāji - 30,7% no kopējām iemaksām. Pievienotās vērtības nodokļa atmaksas 2012. gada janvārī-augustā, salīdzinot ar 2011. gada attiecīgo periodu, palielinājās par 6,5 procentiem. Atmaksu palielinājums galvenokārt skaidrojams ar deklarēto atmaksājamo summu palielināšanos. Lielākās pievienotās vērtības nodokļa atmaksas 2012. gada pirmajos astoņos mēnešos saņēmuši nodokļu maksātāji, kuru pamatdarbības veids ir sauszemes transports un cauruļvadu transports (14,1% no kopējām pievienotās vērtības nodokļa atmaksām), vairumtirdzniecība (11,9%) un mežsaimniecība un kokmateriālu ražošana (10,4%). 2012. gada pirmajos astoņos mēnešos, salīdzinot ar pērnā gada attiecīgo periodu, pievienotās vērtības nodokļa ieņēmumi iekšzemē pieauga par 132,1 milj. latu jeb 23,3%, savukārt šī nodokļa ieņēmumi, izlaižot preces brīvam apgrozījumam, samazinājušies par 17,2 milj. latu jeb 32,7 procentiem.

Iedzīvotāju ienākuma nodokļa (IIN) ieņēmumi 2012. gada pirmajos astoņos mēnešos, salīdzinot ar 2011. gada janvārī-augustu, pieauga

par 56,5 milj. latu jeb 10,9% un bija 576,5 milj. latu. Iedzīvotāju ienākuma nodokļa ieņēmumu plāns šā gada pirmajos astoņos mēnešos tika izpildīts 108,2% apmērā. Pozitīvās izmaiņas ieņēmumos no iedzīvotāju ienākuma nodokļa ir skaidrojamas ar darba samaksas un citu ar iedzīvotāju ienākuma nodokli apliekamo ienākumu palielināšanos, kā arī darba ņēmēju skaita pieaugumu.

Akcīzes nodokļa (AKC) ieņēmumi 2012. gada janvārī-augustā bija par 16,6 milj. latu jeb par 5,4% lielāki nekā 2011. gada attiecīgajā periodā un veidoja 324,0 milj. latu. Akcīzes nodokļa ieņēmumu palielinājumu galvenokārt ietekmēja ieņēmumi no dabasgāzes, jo akcīzes nodokli dabasgāzei piemēroja no 2011. gada 1. jūlija. Tādējādi šī gada pirmajos astoņos mēnešos iekasējot par 10,7 milj. latu vairāk nekā 2011. gada atbilstošajā periodā. 2012. gada pirmo astoņu mēnešu akcīzes nodokļa ieņēmumu plāns tika izpildīts 96,4% apmērā, ko galvenokārt ietekmēja plāna neizpilde ieņēmumos par tabakas izstrādājumiem un naftas produktiem. Akcīzes nodokļa par naftas produktiem plāna neizpilde ir skaidrojama ar benzīna patēriņa kritumu. Salīdzinājumā ar pagājušā gada attiecīgo periodu 2012. gada pirmajos astoņos mēnešos akcīzes nodokļa ieņēmumi par naftas produktiem palielinājās par 5,4 milj. latu jeb 3,2%, ko nodrošināja nodokļa par dīzeļdegvielu ieņēmumu pieaugums. Savukārt akcīzes nodokļa ieņēmumi par alkoholiskajiem dzērieniem palielinājušies par 0,9 milj. latu jeb 1,7 procentiem.

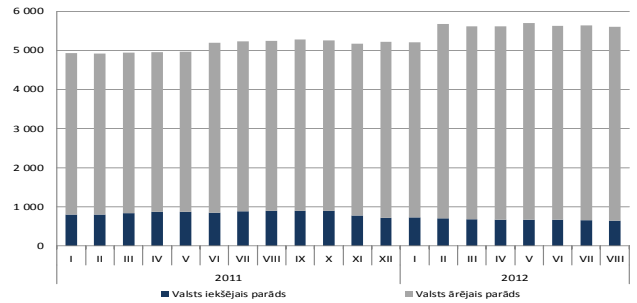
Uzņēmumu ienākuma nodokļa (UIN) ieņēmumi 2012. gada pirmajos astoņos mēnešos, salīdzinot ar 2011. gada attiecīgo periodu, palielinājās par 40,7 milj. latu jeb 33,1% un bija 163,5 milj. latu. 2012. gada pirmo astoņu mēnešu plāns tika izpildīts 120,0% apmērā. Ieņēmumu pieaugums pamatā skaidrojams ar lielāku iemaksu pieaugumu - par 33,2 milj. latu jeb 20,3 procentiem. Uzņēmumu ienākuma nodokļa ieņēmumu pieaugumu ietekmēja nodokļa iemaksu pieaugums un atmaksu samazinājums, kas liecināja par labākiem uzņēmumu finanšu rezultātiem nekā iepriekš plānots. Straujākais iemaksātās summas pieaugums 2012. gada astoņos mēnešos, salīdzinot ar pagājušā gada attiecīgo periodu, ir nodokļu maksātājiem, kuru pamatdarbība ir vairumtirdzniecība, izņemot automobiļus un motociklus (par 8,2 milj. latu jeb 39,2%), sauszemes transports un cauruļvadu transports (par 5,0 milj. latu jeb 132,7%).



Svarīgāko nodokļu ieņēmumi, milj. latu

Valsts un pašvaldību parāds 2012. gada augusta beigās nominālvērtībā bija 5 732,5 milj. latu jeb 37,9% no IKP un, salīdzinot ar iepriekšējā saimnieciskā gada beigām, palielinājās par 383,8 milj. latu jeb 7,2 procentiem.

Valsts parāds 2012. gada augusta beigās nominālvērtībā bija 5 607,0 milj. latu, kas kopš gada sākuma palielinājās par 390,8 milj. latu. Valsts ārējais parāds 2012. gada augusta beigās bija 4 960,0 milj. latu jeb 88,5% no kopējā valsts parāda, bet iekšējais parāds veidoja 647,0 milj. latu jeb 11,5% no kopējā valsts parāda.

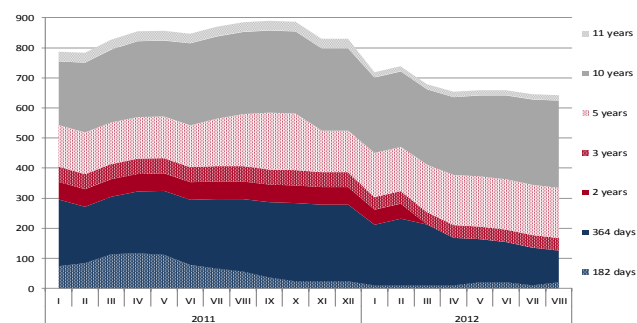


Valsts parāds, milj. latu

Valsts ārējais parāds kopš šā gada sākuma līdz augusta beigām pieauga par 461,7 milj. latu, ko galvenokārt ietekmēja vidēja termiņa parāda vērtspapīru pieaugums. Tas skaidrojams ar to, ka 2012. gada februārī Latvija emitēja 5 gadu obligācijas 1,0 miljarda ASV dolāru jeb 523,0 milj. latu apmērā ar fiksēto procentu (kupona) likmi 5,3% gadā. Savukārt iekšējais parāds kopš gada sākuma samazinājās par 70,9 milj. latu, ko ietekmēja izmaiņas īstermiņa un vidēja termiņa parāda vērtspapīru apjomā.

Pašvaldību aizņēmumi 2012. gada augusta beigās bija par 20,5 milj. latu mazāki, salīdzinot ar 2011. gada beigām, un nominālvērtībā bija 542,2 milj. latu. Samazinājums skaidrojams ar aizņēmumu no valsts budžeta apjoma krišanos par 13,5 milj. latu un aizņēmumu ārpus Valsts kases apjoma samazinājumu par 7,0 milj. latu.

2012. gada augustā Valsts kases rīkotajās **valsts iekšējā aizņēmuma vērtspapīru** izsolēs tika pārdotas sešu mēnešu parādzīmes par kopējo summu 10,0 milj. latu ar vidējo svērto peļņas likmi 0,4% apmērā. Investoru pieprasījuma apjoms augustā 3,4 reizes pārsniedza piedāvāto parādzīmju apjomu. Tāpat Valsts kase 2012. gada augustā pārdeva 10-gadu obligācijas par kopējo summu 4,3 milj. latu, nosakot vidējo svērto likmi desmit gadu obligācijām 4,0% apmērā. Kopējais investoru pieprasījums pēc šī termiņa obligācijām sasniedza 12,2 milj. latu.



Apgrozībā esošo valsts iekšējā aizņēmuma vērtspapīru struktūra, milj. latu

Pēc 2012. gada augusta izsolēm valsts vērtspapīru apjoms apgrozībā kopā sastādīja 649,1 milj. latu, kas salīdzinājumā ar 2011. gada augusta datiem ir par 235,2 milj. latu mazāk. Apgrozībā esošo valsts vērtspapīru apjomu 2012. gada augustā veidoja īstermiņa parādzīmes par kopējo summu 135,4 milj. latu jeb 20,9% apmērā (2011. gada augustā - 33,6%), vidēja termiņa obligācijas - 209,0 milj. latu jeb 32,2% (2011. gada augustā - 32,0%) un ilgtermiņa obligācijas - 304,8 milj. latu jeb 47,0% (2011. gada augustā - 34,5%). Salīdzinot ar 2011. gada augusta vērtspapīru portfeļu struktūru, šā gada augustā īstermiņa vērtspapīru īpatsvars samazinājās, savukārt, vidēja termiņa un ilgtermiņa obligāciju īpatsvars palielinājās.

Publikācijā tika izmantoti Centrālās statistikas pārvaldes, Nodarbinātības valsts aģentūras, Latvijas Bankas, Valsts kases un Valsts ieņēmumu dienesta apkopotie dati.