

MAKROEKONOMIKAS UN BUDŽETA APSKATS



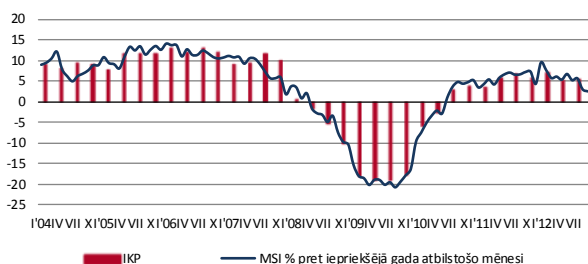
LATVIJAS
REPUBLIKAS
FINANŠU
MINISTRIJA

2012. gada oktobris

Smilšu iela 1, Rīga, tālr. 67095545, 67095543,
<http://www.fm.gov.lv>

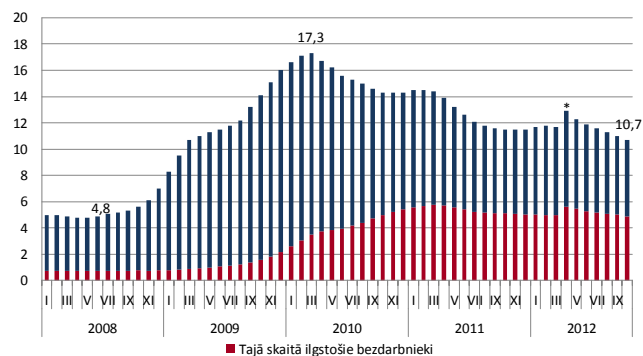
Saskaņā ar Finanšu ministrijas novērtējumu Makroekonomisko rādītāju saliktais indekss (turpmāk – MSI) (indeksa aprēķināšanai tiek izmantoti operatīvie dati par tautsaimniecības attīstību) 2012. gada oktobrī, salīdzinot ar iepriekšējā gada attiecīgo mēnesi, ir palielinājies par 2,5%. Izaugsmes tempu samazinājums salīdzinājumā ar iepriekšējiem mēnešiem galvenokārt saistāms ar zemāku rūpniecības izlaides pieauguma tempu, kā arī ostās pārkrauto un dzelzceļā pārvadāto kravu samazinājumu salīdzinājumā ar iepriekšējā gada attiecīgo mēnesi.

Kā liecina Centrālās Statistikas pārvaldes ātrais novērtējums, š.g. 3. ceturksnī salīdzinājumā ar iepriekšējā gada attiecīgo ceturksni IKP palielinājies par 5,3% un Latvija saglabā pirmo vietu Eiropas Savienībā ekonomikas izaugsmes tempu ziņā. Ņemot vērā pirmo trīs ceturksņu datus, Finanšu ministrija prognozē, ka IKP izaugsme šogad varētu būt 5% līmenī.



Makroekonomisko rādītāju saliktais indekss

Reģistrētā bezdarba līmenis 2012. gada oktobra beigās bija noslīdējis līdz 10,7% no ekonomiski aktīvajiem iedzīvotājiem. Salīdzinājumā ar iepriekšējo mēnesi tas ir samazinājies par 0,3 procentpunktiem, uzrādot straujāku kritumu nekā pagājušā gada attiecīgajā mēnesī, un arī reģistrēto bezdarbnieku skaits samazinājies vairāk nekā pagājušā gada oktobrī. 2012. gada oktobra beigās Nodarbinātības valsts aģentūrā bija reģistrēti 105,7 tūkstoši bezdarbnieku, kas ir par 24,9 tūkstošiem jeb 19,1% mazāk nekā 2011. gada oktobra beigās.



Reģistrētā bezdarba līmenis, %, * - no 2012. gada aprīļa – pēc tautas skaitīšanas rezultātiem
Oktobra beigās zemākais reģistrētā bezdarba līmenis bija Rīgas reģionā – 7,0%. Kurzemes reģionā reģistrētā bezdarba līmenis bija 11,3%, Zemgales reģionā – 11,8% un Vidzemes reģionā – 12,8%, savukārt visaugstākais bezdarba līmenis bija Latgalē – 21,3 procenti. Reģistrēto

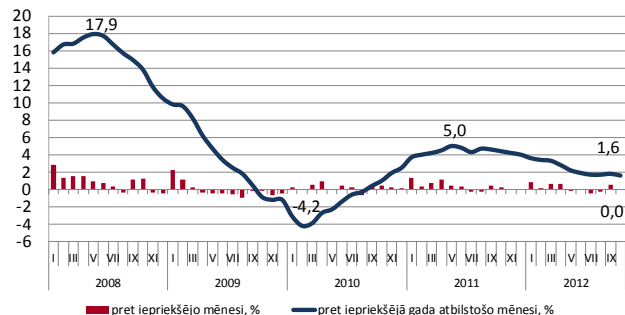
bezdarbnieku skaits Rīgas reģionā gada laikā samazinājies par 26,3%, Kurzemes reģionā – par 20,1%, Zemgales reģionā – par 18,3%, Vidzemes reģionā – par 14,3%, bet Latgales reģionā – tikai par 10,2 procentiem.

Centrālās statistikas pārvaldes jaunākie darbaspēka apsekojuma rezultāti parāda, ka darba meklētāju īpatsvars Latvijā 2012. gada trešajā ceturksnī ir samazinājies līdz 13,5%, kas ir zemākais līmenis kopš 2008. gada beigām un ir būtisks kritums salīdzinājumā ar pagājušā gada attiecīgajā ceturksnī, kad darba meklētāju īpatsvars bija 15,1%. Nodarbināto iedzīvotāju skaits gada laikā ir audzis par 3,4%, sasniedzot 905,1 tūkstoši, un situācijas uzlabošanās darba tirgū apstiprina arī ekonomiski aktīvo iedzīvotāju skaita, kā arī iedzīvotāju ekonomiskās aktivitātes pieaugums.

Pagājušajā ceturksnī samazinājies arī ilgstošo darba meklētāju skaits un īpatsvars starp visiem darba meklētājiem. Salīdzinot ar pagājušā gada trešo ceturksni, ilgstošo darba meklētāju skaits ir samazinājies par 18,6 tūkstošiem jeb 21,7%, kamēr kopējais darba meklētāju skaits šajā laikā ir krities par 8,8%. Attiecīgi arī ilgstošo darba meklētāju īpatsvars starp visiem darba meklētājiem ir sarucis līdz 47,3%, salīdzinot ar 55,1% attiecīgajā ceturksnī pirms gada.

Patēriņa cenas š.g. oktobrī, salīdzinot ar iepriekšējo mēnesi, palika nemainīgas. Oktobrim raksturīgo dārzeņu un apģērba cenu kāpumu atsvēra kritošās degvielas cenas un jaunie telekomunikāciju pakalpojumu tarifi, kuri spēcīgās konkurences apstākļos jau vairākus gadus stabili samazinās.

Kā liecina FAO (Apvienoto Nāciju pārtikas un lauksaimniecības organizācija) dati, tad pārtikas cenas pasaulē pēdējo mēnešu laikā ir stabilizējušās un oktobrī pat samazinājušās par 2 procentiem. Izteikts naftas cenu kritums pasaulē bija novērojams oktobra otrajā pusē, līdz ar to var gaidīt, ka daļēji tas ietekmēs Latvijas degvielas cenas arī novembrī, tomēr ir jāņem vērā, ka eiro turpina kļūt vērtīgāks attiecībā pret ASV dolāru, līdz ar to bremzējot degvielas cenu kritumu.



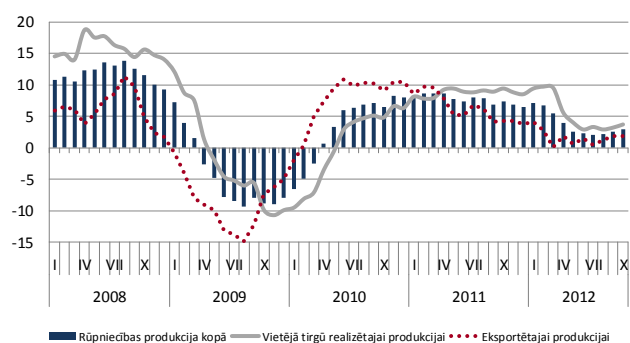
Patēriņa cenu indekss, %

Cenu līmenis, salīdzinājumā ar iepriekšējā gada oktobri, pretēji gaidītājam, pat samazinājās līdz 1,6%, ko pārsvarā ietekmēja visai neparedzamā energoresursu cenu dinamika. Turpināja samazināties arī gada vidējā inflācija, nostiprinot Latvijas pozīciju attiecībā uz Māstrihtas inflācijas kritērija izpildi. Jāpiemin, ka jau septembrī Latvijas

inflācijas rādītāji atbilda Māstrihtas kritērijiem, sasniedzot 2,9% gada vidējo inflāciju, bet oktobrī šis rādītājs jau samazinājās līdz 2,7%. Saskaņā ar Finanšu ministrijas prognozēm – gada vidējā inflācija turpinās samazināties un līdz gada beigām sasniegs 2,3 procentus.

Ražotāju cenas Latvijas rūpniecībā 2012. gada oktobrī, salīdzinot ar iepriekšējo mēnesi, pieauga par 0,2 procentiem. Savukārt, salīdzinot ar 2011. gada atbilstošo periodu, cenas pieauga par 2,9 procentiem.

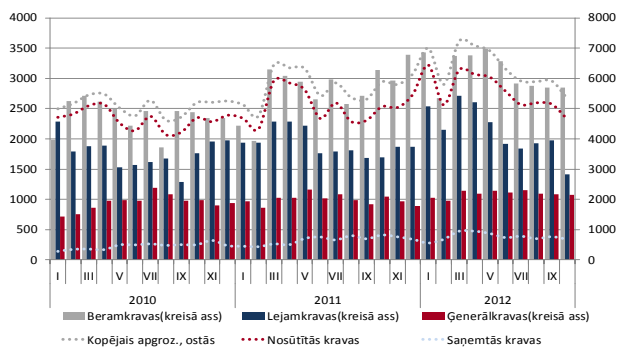
Gada laikā vislielāko ietekmi uz ražotāju cenu kopējo līmeni radīja cenu kāpums elektroenerģijā, gāzes un siltumapgādē par 6,9%, pārtikas produktu ražošanā par 3,4%, datoru, elektronisko un optisko iekārtu ražošanā par 21% un koka un koksnes izstrādājumu (izņemot mēbeles) ražošanā par 2,3 procentiem, būtisku cenu pazeminošu efektu radīja cenu kritums metālu ražošanā (-5,2%). Vietējā tirgū realizētajai produkcijai ražotāju cenas gada laikā kāpa par 3,7%, bet eksportētajai produkcijai – par 1,9 procentiem.



Ražotāju cenu indeksa gada pieaugums, %

2012. gada janvārī – oktobrī **Latvijas ostās** pārkravts 63,4 milj. t kravu, kas ir par 11,5% vairāk nekā 2011. gada attiecīgajā laika periodā.

2012. gada oktobrī kravu apgrozījums Latvijas ostās, salīdzinot ar pagājušā gada attiecīgo mēnesi, krities par 9,3% jeb 0,5 milj. t un veidojis 5,3 milj. t. Šādu kritumu noteikusi pirmām kārtām naftas produktu apgrozījuma samazināšanās par 20,8% jeb 0,3 milj. t, un arī ogļu kravu apgrozījums bijis par 8,3% jeb 0,2 milj. t mazāks nekā pirms gada. Būtiski samazinājusies arī minerālmēslojuma pārkrāšana, un šo kritumu galvenajās kravu grupās vairs nav spējis kompensēt būtiskais pieaugums labības pārkrāšanā par 48,9% jeb 0,2 milj. tonnu.

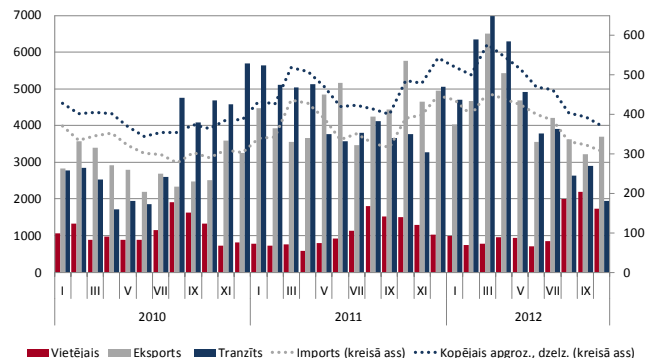


Kravu apgrozījums ostās (tūkst. tonnu)

No Latvijas lielajām ostām kravu apgrozījums Rīgas ostā 2012. gada oktobrī, salīdzinot ar pagājušā gada oktobrī, samazinājies par 1,7% līdz 2,9 milj. t, Ventspils ostā tas krities par 30,7% līdz 1,6 milj. t, bet Liepājas ostā pieaudzis par 54,2% līdz 694,6 tūkst. tonnu.

2012. gada janvārī – oktobrī pa **dzelzceļu** transportēts 51,2 milj. t kravu, kas ir par 5,9% vairāk nekā 2011. gada atbilstošajā laika periodā.

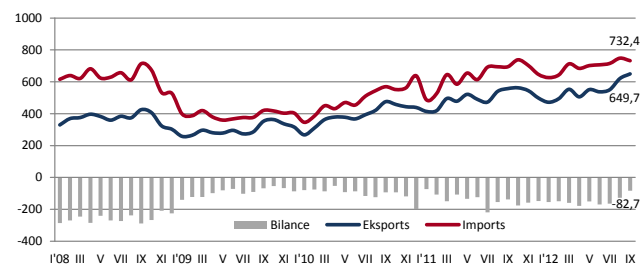
2012. gada oktobrī pa dzelzceļu pārvadāja 3,9 milj. t kravu, kas ir par 23,5% mazāk nekā 2011. gada oktobrī. Lielāko dzelzceļa pārvadājumu daļu veido importa pārvadājumi (no iekraušanas vietas ārpus Latvijas uz izkraušanas vietu Latvijā; galvenokārt uz ostām), kuru apjoms, salīdzinot ar pagājušā gada oktobrī, samazinājies par 21,1 procentu.



Kravu pārvadājumi pa dzelzceļu (tūkst. tonnu)

Eksporta pārvadājumu (no iekraušanas vietas Latvijā uz izkraušanas vietu citā valstī) apjoms sarucis par 35,8% un tranzīta pārvadājumu (starp iekraušanas un izkraušanas vietām ārpus Latvijas) apjoms – par 48,5%. Vietējo pārvadājumu apjoms oktobrī savukārt palielinājies par 15,6 procentiem.

2012. gada pirmajos trijos ceturkšņos Latvijas **ārējās tirdzniecības** apgrozījums sasniedza 11267,6 milj. latu – par 12,7% vairāk nekā iepriekšējā gada atbilstošajā periodā. Eksporta apjoms faktiskajās cenās sasniedza 4941,26 milj. latu – par 12,6% jeb 552,4 milj. latu vairāk nekā 2011. gada atbilstošajā periodā, bet importa apjoms – 6326,39 milj. latu, pieaugot par 12,8% jeb 719,0 milj. latu. Ārējās tirdzniecības deficīts gada pirmajos astoņos mēnešos salīdzinājumā ar 2011. gada atbilstošo periodu pieauga par 13,6%, sasniedzot 1385,1 milj. Ls.



Ārējās tirdzniecības balance, milj. latu

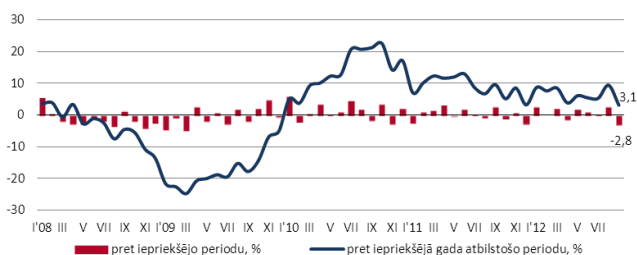
Eksporta apjoms faktiskajās cenās septembrī, sasniedzot jaunu vēsturisko rekordu 649,7 milj. Ls, bija par 16,5% lielāks nekā 2011. gada septembrī. Būtiskāko devumu pieaugumā nodrošinājis pārtikas un lauksaimniecības nozare. Pateicoties graudu rekordražai, pārtikas un lauksaimniecības preču eksports faktiskajās cenās septembrī pieauga par 47,7%, nodrošinot stabila 38,5% gada pieauguma saglabāšanos. Kopējais graudaugu kultūru eksports septembrī, sasniedzot 44,4 milj. latu, bija 8 reizes lielāks kā augustā, un 2,7 reizes lielāks nekā pērnā gada septembrī, Metālu to izstrādājumu nozare septembrī uzrādīja otru augstāko eksporta vērtību šogad – 92,0 milj. latu, kas ir par 10,8% vairāk nekā augustā un 36,5% vairāk nekā pagājušā gada septembrī. Tradicionāli nozīmīgākās Latvijas preces eksportā koksnes un tās

izstrādājumu eksporta izaugsmes tempi arī septembrī turpināja samazināties. Septembrī koksnes eksports samazinājās par 4,6%, gada pieaugumam saglabājoties vien 1,1%.

Imports septembrī ne tikai audzis ievērojami lēnāk nekā iepriekš, bet salīdzinājumā ar septembri samazinājies par 2,1%, gada pieaugumam samazinoties līdz 3,0% atzīmei. Septembrī salīdzinājumā ar augustu samazinājies teju visās preču grupās. Būtiskākās izmaiņas importā noteica minerālproduktu importa sezonālais samazinājums.

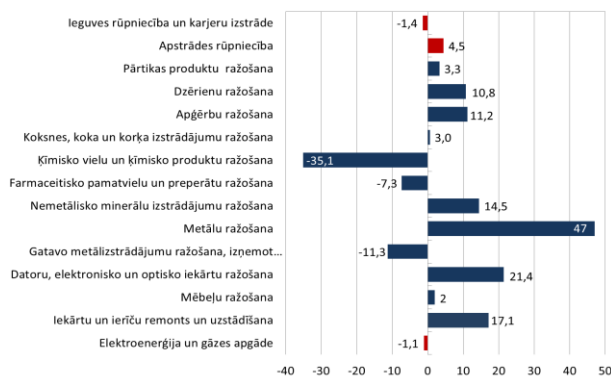
Labvēlīga eksporta un importa dinamika sekmēja mēneša ārējās tirdzniecības deficīta samazināšanos līdz zemākajai atzīmei kopš 2011. gada janvāra - 82,7. milj. Ls.

Latvijas rūpniecības produkcijas apjoms (pēc sezonāli izlīdzinātiem datiem salīdzināmās cenās) šā gada septembrī samazinājās par 2,8% salīdzinājumā ar iepriekšējo mēnesi. To noteica ķīmijas un citu transporta līdzekļu ražošanas, kā arī iekārtu remonta nozares, kurās ražošanas apjomi samazinājās attiecīgi par -47,4%, -30,0% un -18,3% salīdzinājumā ar iepriekšējo mēnesi. Ķīmijas nozarē krasais apjoma kritums bijis izejvielu trūkuma dēļ, savukārt citu transporta līdzekļu ražošanas un iekārtu remonta nozarēs to noteica ļoti augstā iepriekšējā mēneša izlaide.



Rūpniecības produkcijas apjoma indekss, %

Gada griezumā izaugsmes tempa samazināšanos (no +9,4% šā gada augustā līdz +3,1% septembrī) noteica gan minēto nozaru izlaides svārstības, gan produkcijas apjoma stagnācija un pat samazināšanās nozarēs, kas iepriekš nodrošināja kopējo rūpniecības izaugsmi. Kokapstrādes apjomi šā gada septembrī bijuši vairs par 0,6% lielāki kā 2011. gada attiecīgajā mēnesī, bet gatavo metālizstrādājumu ražošanā pat par 11,3% mazāki.



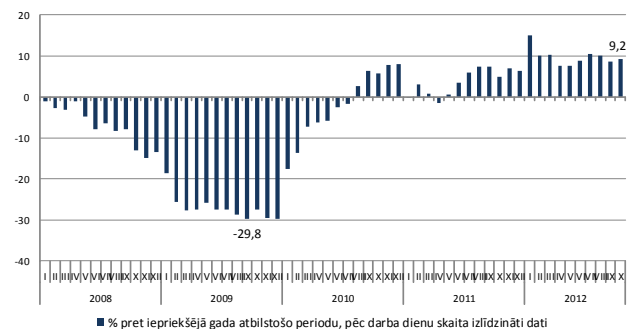
Rūpniecības produkcijas apjoma pārmaiņas 2012. gada septembrī pret iepriekšējā gada atbilstošo periodu, %

Taču gandrīz visās pārējās apstrādes rūpniecības nozarēs situācija ir ievērojami labāka. Izlaides pieauguma turpināšanās metālu, iekārtu, nemetālisko minerālu, apģērbu ražošanas, kā arī iekārtu remonta nozarēs ir nodrošinājusi kopējo rūpniecības pieaugumu septembrī,

salīdzinot ar 2011. gada septembri. Īpaši jāatzīmē arī izaugsmes turpināšanās nozīmīgajā pārtikas nozarē, kas gada griezumā sasniegusi jau 3,3%.

Prognozējot turpmāku ražošanas attīstību, jāņem vērā, ka pēc neliela uzlabojuma vasaras mēnešos septembrī Latvijas galvenā eksporta tirgus ES27 kopējais ražošanas izlaides līmenis ir strauji krities un arī šo valstu ražošanas konfidences rādītāji turpina pasliktināties. Vienlaikus Latvijas ražošanas konfidences rādītāji turpina saglabāties gandrīz nemainīgi – uzņēmēji turpina sagaidīt ražošanas apjomu pieaugumu. Prognozējams, ka rūpniecības izlaides gada pieauguma temps līdz šā gada beigām saglabāsies 3 – 4% apmērā.

Mazumtirdzniecības apgrozījums oktobrī, salīdzinot ar iepriekšējo mēnesi, samazinājās par 1,4%. Ņemot vērā indikatora svārstīgo dabu un to, ka gada pieauguma temps nozares apgrozījumam vēl arvien pārsniedz patērētāju ienākumu uzlabojumu, šāda salīdzinoši neliela korekcija agri vai vēlū bija gaidāma. Apgrozījums mēneša laikā (pēc sezonāli izlīdzinātiem datiem) ir nedaudz samazinājies visās galvenajās patēriņa grupās – pārtikas preču mazumtirdzniecības apgrozījums samazinājās par 0,5%, nepārtikas preču (izņemot degvielu) apgrozījums samazinājās par 1,9%, bet degvielas mazumtirdzniecības apgrozījums samazinājās par 1,4 procentiem.



Mazumtirdzniecības apgrozījums (salīdzināmās cenās)

Salīdzinot ar iepriekšējā gada oktobri, mazumtirdzniecības apgrozījums audzis par 9,2 procentiem, kas ir pat spēcīgāks rādītājs nekā iepriekšējā mēnesī, neskatoties uz apgrozījuma sarukumu salīdzinājumā ar septembri. To lielā mērā izskaidro samērā vājais nozares veikums pagājušā gada nogalē, kuram sekoja spēcīgs apgrozījuma pieaugums šī gada vidū. Gada laikā mazumtirdzniecības apgrozījums pārtikas precēm pieaudzis par 1,4%, nepārtikas preču (izņemot degvielu) tirdzniecības apjomi pieauga par 12,8%, bet degvielas mazumtirdzniecības apgrozījums pieauga par 12,4 procentiem.

Trīs mēnešu **RIGIBOR** likme 2012. gada oktobrī saglabājās stabila un mēneša beigās bija 0,51%. Būtiski nemainījās arī **EURIBOR** trīs mēnešu likme, kas mēneša beigās bija 0,20% un jau četrus mēnešus ir bijusi vēsturiski zemākajā līmenī. Kopš 2011. gada rudens, kad Eiropas Centrālā banka sāka samazināt procentu likmes un realizēt monetārās stimulēšanas pasākumus, **EURIBOR** likme ir samazinājusies kopumā jau par 1,4 procentpunktiem.

	12V	VI	VII	VIII	IX	X
RIGIBOR (3men)	0,93	0,90	0,65	0,61	0,53	0,51
EURIBOR (3men)	0,68	0,65	0,43	0,30	0,22	0,20

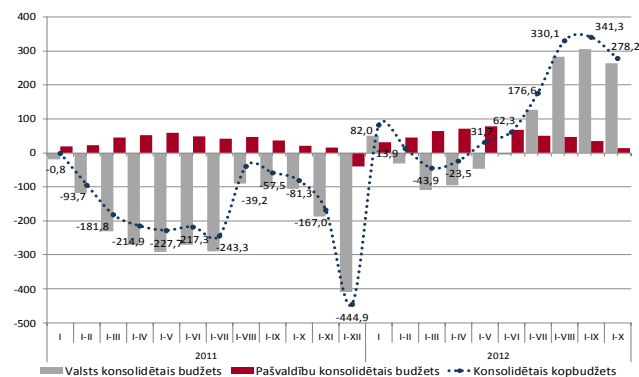
Naudas indeksu **RIGIBOR** un **EURIBOR** pārskats par pēdējiem 6 mēnešiem uz katra mēneša 25. datumu

Pēc iepriekšējos mēnešos novērotā pārpalikuma pieauguma, šā gada oktobrī konsolidētā kopbudžeta pārpalikums samazinājās par 63,1 milj. latu un desmit mēnešos veidoja 278,2 milj. latu. Šādas izmaiņas skaidrojamas ar augstākiem izdevumiem oktobrī - gan valsts, gan pašvaldību budžetā. Jāatzīmē, ka pārpalikumu valsts budžetā nodrošināja ievērojami augstāki nodokļu ieņēmumi, kam pamatā ir augstāka ekonomiskā aktivitāte, nozīmīgi pārsniedzot sākotnējās makroekonomisko rādītāju prognozes. Finanšu ministrija prognozē, ka 2012. gada vispārējās valdības budžeta izpilde kopumā būs ievērojami labāka nekā noteiktais mērķis, kas paredz, ka deficīts nedrīkst pārsniegt 1,9% no IKP atbilstoši Eiropas kontu sistēmas metodoloģijai.

	2011.g. I-X izpilde, milj. latu	2012.g. I-X izpilde, milj. latu	2012.g./2011.g. I-X izpildes izmaiņas, %
KONSOLIDĒTAIS KOPBUDŽETS			
Ieņēmumi	4 221,8	4 754,8	12,6%
Izdevumi	4 303,2	4 476,6	4,0%
<i>Finansiālā bilance</i>	-81,3	278,2	
VALSTS KONSOLIDĒTAIS BUDŽETS¹			
Ieņēmumi	3 512,2	3 984,6	13,4%
Izdevumi	3 617,7	3 719,7	2,8%
<i>Finansiālā bilance</i>	-105,5	264,8	
Valsts pamatbudžets			
Ieņēmumi	2 449,6	2 835,6	15,8%
Izdevumi	2 434,8	2 509,5	3,1%
<i>Finansiālā bilance</i>	14,8	326,1	
Valsts speciālais budžets			
Ieņēmumi	1 021,8	1 109,6	8,6%
Izdevumi	1 148,8	1 168,5	1,7%
<i>Finansiālā bilance</i>	-127,0	-58,9	
PAŠVALDĪBU KONSOLIDĒTAIS BUDŽETS²			
Ieņēmumi	1 093,5	1 116,3	2,1%
Izdevumi	1 073,1	1 102,8	2,8%
<i>Finansiālā bilance</i>	20,4	13,4	

Kopbudžeta ieņēmumi un izdevumi

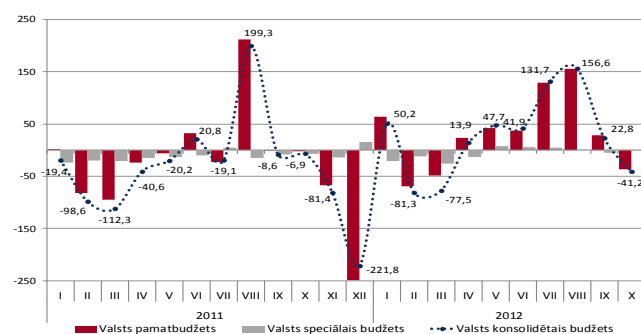
Šā gada janvārī-oktobrī valsts **konsolidētā kopbudžeta** ieņēmumi (4 754,8 milj. latu) pārsniedza izdevumus (4 476,6 milj. latu) - veidojot pārpalikumu 278,2 milj. latu apmērā, ko noteica finansiālais pārpalikums valsts konsolidētajā budžetā 264,8 milj. latu un finansiālais pārpalikums pašvaldību konsolidētajā budžetā 13,4 milj. latu. Salīdzinot ar 2011.gada attiecīgo periodu, šā gada janvārī - oktobrī konsolidētā kopbudžeta bilance uzlabojās par 359,6 milj. latu.



Konsolidētā kopbudžeta finansiālā bilance, milj. latu

Oktobrī, salīdzinot ar septembri, konsolidētā kopbudžeta izdevumi ir palielinājušies par 88,7 milj. latu, savukārt ieņēmumi pieauguši tikai nedaudz - par 14,4 milj. latu, kas ir atbilstoši iepriekš plānotajam, kā arī saskaņā ar iepriekšējo gadu tendencēm. Jāatzīmē, ka kopbudžeta ieņēmumu pieaugums desmit mēnešos bija 12,6%, salīdzinot ar iepriekšējā gada desmit mēnešiem, savukārt, kopbudžeta izdevumi pieauga mēreni - par 4,0 procentiem.

Valsts konsolidētā budžeta (ieskaitot ziedojumus, dāvinājumus un atvasinātās publiskās personas) izpilde šā gada desmit mēnešos atspoguļo ievērojamu fiskālās situācijas uzlabošanu. Valsts konsolidētajā budžetā izveidojās pārpalikums 264,8 milj. latu apmērā un salīdzinājumā ar 2011.gada attiecīgo periodu bilance uzlabojās par 370,3 milj. latu. Pārpalikumu valsts konsolidētajā budžetā noteica pārpalikums valsts pamatbudžetā 326,1 milj. latu un deficīts valsts speciālajā budžetā 58,9 milj. latu apmērā.



Valsts budžeta finansiālā bilance sadalījumā pa budžetiem, milj. latu

Valsts konsolidētā budžeta ieņēmumi šā gada desmit mēnešos veidoja 3 984,6 milj. latu, kas ir par 472,3 milj. latu jeb 13,4% vairāk nekā 2011. gada attiecīgajā periodā. Lai gan oktobrī pamatbudžeta ieņēmumi samazinājās par 2,9 milj. latu, tomēr kopējo desmit mēnešu pamatbudžeta ieņēmumu pieaugums bija 386,0 milj. latu jeb 15,8 procenti. Tas skaidrojams ar ieņēmumu pieaugumu valsts pamatbudžeta nodokļu ieņēmumos par 217,0 milj. latu jeb 13,9% un ieņēmumu pieaugumu no ārvalstu finanšu palīdzības par 108,6 milj. latu jeb 19,2%, kā arī ar ieņēmumu pieaugumu nenodokļu ieņēmumos par 56,4 milj. latu jeb 20,6 procentiem. Pieaugums nenodokļu ieņēmumos oktobrī, salīdzinot ar septembri, izskaidrojams ar saņemto atmaksu no AS „Pasažieru vilciens” (23,4 milj. latu apmērā) par neizmantoto avansu Kohēzijas fonda projekta ietvaros. Savukārt speciālā budžeta deficīta samazināšanos sekmēja straujāks pieaugums ieņēmumos nekā izdevumos, kur šā gada janvārī - oktobrī deficīts bija par 68,1 milj. latu mazāks, salīdzinot ar iepriekšējā gada attiecīgo periodu.

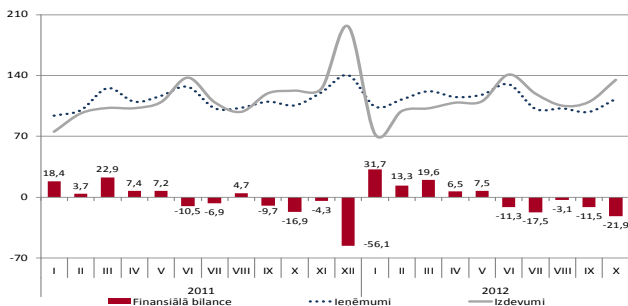
Valsts konsolidētā budžeta izdevumi 2012. gada desmit mēnešos veidoja 3 719,7 milj. latu, kas ir par 102,0 milj. latu jeb 2,8% vairāk nekā 2011. gada attiecīgajā periodā. Jāatzīmē, ka 2012.gada oktobrī pamatbudžeta izdevumi, salīdzinājumā ar septembri, ir pieauguši par 61,7 milj. latu un kopumā šī gada desmit mēnešos izdevumu pieaugumu galvenokārt ietekmēja izdevumu kāpums subsīdijām un dotācijām par 79,8 milj. latu jeb 11,0% un izdevumu palielinājums kārtējiem maksājumiem Eiropas Kopienas budžetā par 13,5 milj. latu jeb 13,0 procentiem. Pamatbudžeta kapitālie izdevumi šā gada desmit mēnešos bija nedaudz augstāki par 10,2 milj. latu jeb 4,5%, salīdzinot ar iepriekšējā gada attiecīgo periodu, kur pamatkapitāla veidošanas izdevumi samazinājās par 13,0 milj. latu, bet kapitālo izdevumu transfertu apmērs pieauga par 23,2 milj. latu. Jāatzīmē, ka

¹ Ieskaitot ziedojumus, dāvinājumus un atvasinātās publiskās personas

² Ieskaitot ziedojumus un dāvinājumus

patatbudžetā izdevumu izpilde šā gada desmit mēnešos bija 72,0% apmērā no gada plāna. Izdevumi 2012.gada janvārī-oktobrī palielinājās arī valsts speciālajā budžetā par 19,7 milj. latu jeb 1,7%, kas skaidrojams ar izdevumu kāpumu sociālajiem pabalstiem par 18,5 milj. latu jeb 1,6%, kur izdevumi pensijām pieauga par 27,3 milj. latu jeb 3,0%, savukārt, pārējie sociālo pabalstu izdevumi samazinājās.

Pašvaldību konsolidētajā budžetā (ieskaitot ziedojumus un dāvinājumus) šā gada oktobrī bija izveidojies finansiālais deficīts 21,9 milj. latu apmērā, tādējādi samazinot līdz šim uzkrāto pārpalikumu 2012.gada janvārī-septembrī no 35,4 milj. latu līdz 13,4 milj. latu 2012.gada janvārī-oktobrī. Pārpalikuma samazināšanās skaidrojama ar to, ka pašvaldību budžeta izdevumi šī gada oktobrī pieauga straujāk nekā ieņēmumi, salīdzinājumā ar iepriekšējo mēnesi, kā arī jāatzīmē, ka jau piekto mēnesi pēc kārtas pašvaldību budžetā ir finansiālais deficīts.



Pašvaldību konsolidētā budžeta finansiālie rādītāji, milj. latu

2012. gada desmit mēnešos pašvaldību budžeta ieņēmumi veidoja 1 116,3 milj. latu un salīdzinājumā ar 2011. gada attiecīgo periodu ieņēmumi palielinājās par 22,8 milj. latu jeb 2,1 procentu. Pašvaldību konsolidētā budžeta ieņēmumos lielākās izmaiņas, salīdzinot ar 2011. gada atbilstošo periodu, nodrošināja nodokļu ieņēmumu pieaugums par 53,3 milj. latu jeb 8,5% un transfertu no valsts pamatbudžeta samazināšanās par 38,0 milj. latu jeb 10,4 procentiem. Pozitīvās izmaiņas ieņēmumos no iedzīvotāju ienākuma nodokļa ir skaidrojamas ar darba samaksas un citu ar iedzīvotāju ienākuma nodokli apliekamo ienākumu palielināšanos, kā arī darba ņēmēju skaita pieaugumu. Tāpat jāatzīmē, ka šā gada janvārī-oktobrī, salīdzinot ar pērnā gada attiecīgo periodu, pašvaldību budžetā par 8,7 milj. latu jeb 9,7% pieauga nekustamā īpašuma nodokļa ieņēmumi un tie bija 98,8 milj. latu. To daļēji ietekmēja izmaiņas, kas stājās spēkā šā gada sākumā - ar nodokli apliekamās bāzes paplašināšana un pašvaldībām dotā iespēja pašām noteikt piemērošanas nosacījumus pieauguma ierobežojuma apmēram attiecībā uz nekustamā īpašuma nodokli par zemi.

Pašvaldību budžeta izdevumi šā gada janvārī-oktobrī bija 1 102,8 milj. latu, kas salīdzinājumā ar iepriekšējā gada attiecīgo periodu pieauga straujāk nekā ieņēmumi, t.i. par 29,8 milj. latu jeb 2,8 procentiem. Analizējot atsevišķas pašvaldību pamatbudžeta izdevumu pozīcijas, var secināt, ka izdevumi pieauga visās kategorijās izņemot sociālajiem pabalstiem. Izdevumi precēm un pakalpojumiem pieaug par 17,1 milj. latu jeb 7,7%, kapitālajiem izdevumiem par 9,5 milj. latu jeb 3,9%, kā arī subsīdijām un dotācijām par 7,4 milj. latu jeb 11,8%, turpretī izdevumi sociālajiem pabalstiem samazinājās par 16,3 milj. latu jeb 20,0% visu pabalstu veidos (garantētais minimālais ienākums, dzīvokļa pabalsts un pārējie pabalsti).

Kopējie nodokļu ieņēmumi (ieskaitot iemaksas fondēto pensiju shēmā) šā gada janvārī-oktobrī bija atbilstoši aktualizētajam plānam un

pieauga par 11,2% salīdzinājumā ar 2011. gada attiecīgo periodu un kopumā bija 3 606,9 milj. latu. Šā gada janvārī-oktobrī nodokļu ieņēmumi pārsniedza pagājušā gada atbilstošā perioda izpildi visās nodokļu pozīcijās, tai skaitā lielākajās nodokļu pozīcijās – pievienotās vērtības nodoklis (pieauga par 119,1 milj. latu jeb 14,8%), valsts sociālās apdrošināšanas iemaksas (pieauga par 94,5 milj. latu jeb 9,0%), un iedzīvotāju ienākuma nodoklis (pieauga par 69,7 milj. latu jeb 10,8%).

	2011.g. I-X izpilde, milj. latu	2012.g. I-X izpilde, milj. latu	2012.g. I-X izpilde no 2012.g. I-X plāna	2012./ 2011.g. I-X izpildes izmaiņas,%
Kopā	3244,7	3 606,9	100,4%	11,2%
Valsts sociālās apdrošināšanas iemaksas*	1053,3	1 147,9	100,8%	9,0%
Pievienotās vērtības nodoklis	807,6	926,7	100,3%	14,8%
Iedzīvotāju ienākuma nodoklis	647,3	717,0	100,8%	10,8%
Akcīzes nodoklis	397,8	411,9	99,5%	3,5%
Uzņēmumu ienākuma nodoklis	156,4	202,5	100,2%	29,5%
Nekustamā īpašuma nodoklis	90,1	98,8	100,1%	9,7%
Pārējie nodokļi**	80,9	102,1	100,3%	26,3%

Kopējie nodokļu ieņēmumi

* ieskaitot valsts sociālās apdrošināšanas iemaksas fondēto pensiju shēmā 2012. gada desmit mēnešos 62,1 milj. latu.

** ieskaitot Transportlīdzekļu ikgadējās nodevas ieņēmumus Transportlīdzekļa ekspluatācijas nodokļa ieņēmumus - 2012. gada desmit mēnešos 0,1 milj. latu.

Sociālās apdrošināšanas iemaksu (SOC) (ieskaitot iemaksas valsts fondēto pensiju shēmā) ieņēmumi 2012. gada desmit mēnešos bija 1 147,9 milj. latu, kas ir par 94,5 milj. latu jeb 9,0% lielāki nekā 2011. gada attiecīgajā periodā un atbilstoši plānotajam. Ieņēmumu pieaugums saistīts gan ar darba ņēmēju skaita pieaugumu, gan ar nodarbināto personu ienākumu pieaugumu. Atbilstoši Valsts ieņēmumu dienesta informācijai ienākumu pieaugums bijis par 7,2%, salīdzinot ar attiecīgo periodu pērn. 2012. gada janvārī-oktobrī sociālās apdrošināšanas iemaksu lielākie ieņēmumi bija no nodokļu maksātājiem, kuru pamatdarbības veids ir valsts pārvaldes un sabiedrisko organizāciju darbība (16,3% no kopējiem sociālās apdrošināšanas iemaksu ieņēmumiem), būvniecība (8,8%) un pakalpojumu sniegšana (7,6%).

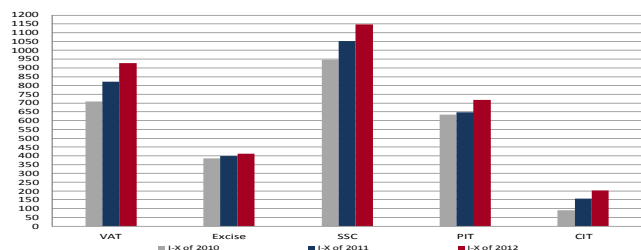
Pievienotās vērtības nodokļa (PVN) ieņēmumi 2012. gada desmit mēnešos, salīdzinājumā ar 2011. gada janvārī-oktobrī pieauga par 119,1 milj. latu jeb 14,8% un bija 926,7 milj. latu. PVN ieņēmumi desmit mēnešos bija atbilstoši plānotajam. Oktobrī PVN ieņēmumi bija par 6,2 milj. latu mazāki nekā septembrī - ieņēmumu samazinājumu noteica mazāks iekšzemes pieprasījums, jo nodokļu ieņēmumiem ir tendence kristies, beidzoties vasaras mēnešiem. 2012. gada desmit mēnešos pievienotās vērtības nodokļa iemaksas, kas tika veiktas balstoties uz iepriekš iesniegtām PVN deklarācijām, bija par 12,0% lielākas, salīdzinot ar 2011. gada attiecīgo periodu. Lielākās iemaksas nodrošināja vairumtirdzniecības jomā strādājošie nodokļu maksātāji – 31,0% no kopējām iemaksām. Pievienotās vērtības nodokļa atmaksas 2012. gada janvārī-oktobrī, salīdzinot ar 2011. gada attiecīgo periodu, palielinājās par 7,8 procentiem. Atmaksu palielinājums galvenokārt skaidrojams ar deklarēto atmaksājamo summu palielināšanos. Lielākās pievienotās vērtības nodokļa atmaksas 2012. gada desmit mēnešos saņēma nodokļu maksātāji, kuru pamatdarbības veids ir vairumtirdzniecība (izņemot automobiļus un motociklus) (14,8% no kopējām pievienotās vērtības nodokļa atmaksām) sauszemes transports un cauruļvadu transports (13,3%), un mežsaimniecība un

kokmateriālu ražošana (9,8%). 2012. gada desmit mēnešos, salīdzinot ar pērnā gada attiecīgo periodu, pievienotās vērtības nodokļa ieņēmumi iekšzemē pieauga par 138,5 milj. latu jeb 18,6%, savukārt šī nodokļa ieņēmumi, izlaižot preces brīvam apgrozījumam, samazinājās par 19,7 milj. latu jeb 31,0 procentiem.

Iedzīvotāju ienākuma nodokļa (IIN) ieņēmumi 2012. gada desmit mēnešos, salīdzinot ar 2011. gada janvāri-oktobri, pieauga par 69,7 milj. latu jeb 10,8% un bija 717,0 milj. latu arī šie ieņēmumi bija atbilstoši aktualizētajam plānam. Pozitīvās izmaiņas ieņēmumos no iedzīvotāju ienākuma nodokļa ir skaidrojamas ar darba samaksas un darba ņēmēju skaita pieaugumu.

Akcīzes nodokļa (AKC) ieņēmumi 2012. gada janvāri-oktobrī bija par 14,1 milj. latu jeb par 3,5% lielāki nekā 2011. gada attiecīgajā periodā un veidoja 411,9 milj. latu. Augstākus akcīzes nodokļa ieņēmumus noteica ieņēmumi no dabasgāzes, jo akcīzes nodokli dabasgāzei piemēroja no 2011. gada 1. jūlija, tādējādi šī gada desmit mēnešos iekasējot par 11,7 milj. latu vairāk nekā 2011. gada atbilstošajā periodā. 2012. gada pirmo desmit mēnešu akcīzes nodokļa ieņēmumu plāns tika izpildīts 99,5% apmērā, ko galvenokārt ietekmēja plāna neizpilde ieņēmumos par tabakas izstrādājumiem. Savukārt salīdzinājumā ar pagājušā gada attiecīgo periodu 2012. gada desmit mēnešos akcīzes nodokļa ieņēmumi par naftas produktiem šā gada desmit mēnešos bija par 3,0 milj. latu jeb 1,4% lielāki, kur pieaugošais dīzeļdegvielas patēriņš nodrošināja ieņēmumu pieaugumu no nodokļa par dīzeļdegvielu. Savukārt akcīzes nodokļa ieņēmumi par alkoholiskajiem dzērieniem palielinājušies par 2,8 milj. latu jeb 4,3 procentiem.

Uzņēmumu ienākuma nodokļa (UIN) ieņēmumi 2012. gada desmit mēnešos, salīdzinot ar 2011. gada attiecīgo periodu, palielinājās par 46,1 milj. latu jeb 29,5% un bija 202,5 milj. latu, kas atbilst plānotajam. Ieņēmumu pieaugums pamatā skaidrojams ar nodokļu maksātāju peļņas pieaugumu, kā arī nelielu atmaksu samazināšanos. Lielākās iemaksas 2012. gada desmit mēnešos veikuši nodokļu maksātāji, kuru pamatdarbības veids ir vairumtirdzniecība, izņemot automobiļus un motociklus, būvniecība un mežsaimniecība un kokmateriālu ražošana, un tās veidoja 32,4% no kopējām uzņēmumu ienākuma nodokļa iemaksām. Valsts ieņēmumu dienesta sniegtā informācija liecina, ka pēc iepriekšējos trīs gados novērotā iemaksu apjoma samazinājuma, šā gada desmit mēnešos iemaksas pieaugušas arī tiem nodokļu maksātājiem, kuri krīzes ietekmē darbojas ar zaudējumiem (finanšu pakalpojumu, būvniecības vai operāciju ar nekustamo īpašumu nozares uzņēmumi).

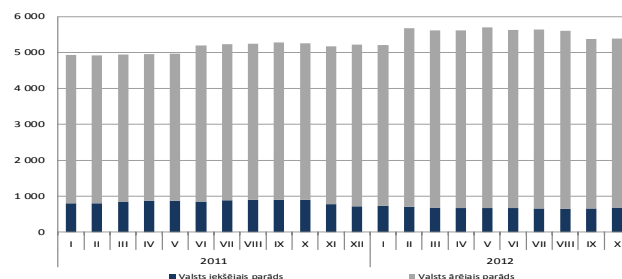


Svarīgāko nodokļu ieņēmumi, milj. latu

Valsts un pašvaldību parāds 2012. gada oktobra beigās nominālvērtībā bija 5 513,7 milj. latu jeb 36,5% no IKP un, salīdzinot ar iepriekšējā saimnieciskā gada beigām, palielinājās par 164,9 milj. latu jeb 3,1 procentu.

Valsts parāds 2012. gada oktobra beigās nominālvērtībā bija 5 388,3 milj. latu, kas kopš gada sākuma palielinājās par

172,1 milj. latu. Valsts ārējais parāds 2012. gada oktobra beigās bija 4 712,5 milj. latu jeb 87,5% no kopējā valsts parāda, bet iekšējais parāds veidoja 675,8 milj. latu jeb 12,5% no kopējā valsts parāda.

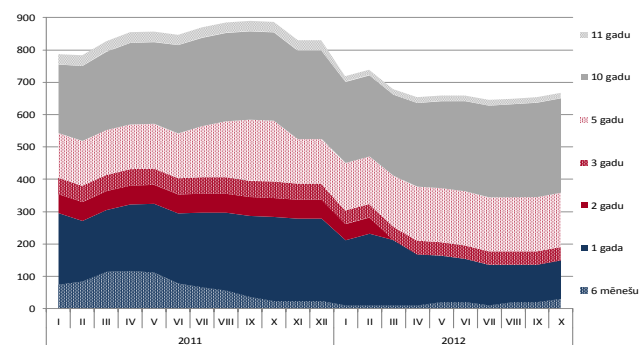


Valsts parāds, milj. latu

Valsts ārējais parāds kopš šā gada sākuma līdz oktobra beigām pieauga par 214,1 milj. latu, ko galvenokārt ietekmēja vidēja termiņa parāda vērtspapīru pieaugums. Tas skaidrojams ar to, ka 2012. gada februārī Latvija emitēja 5 gadu obligācijas 1,0 miljarda ASV dolāru jeb 523,0 milj. latu apmērā ar fiksēto procentu (kupona) likmi 5,3% gadā. Savukārt iekšējais parāds kopš gada sākuma samazinājās par 42,1 milj. latu, ko ietekmēja izmaiņas īstermiņa un vidēja termiņa latu parāda vērtspapīru apjomā.

Pašvaldību aizņēmumi 2012. gada oktobra beigās bija par 4,2 milj. latu mazāki, salīdzinot ar 2011. gada beigām, un nominālvērtībā bija 558,5 milj. latu. Samazinājums skaidrojams ar to, ka aizņēmumu no valsts budžeta apjoms palielinājās par 2,9 milj. latu, bet aizņēmumu ārpus Valsts kases apjoms samazinājās par 7,1 milj. latu.

2012. gada oktobrī Valsts kases rīkotajās **valsts iekšējā aizņēmuma vērtspapīru** izsolēs pārdeva sešu mēnešu un viena gada parādzīmes, katrā par 13,6 milj. latu un 10,0 milj. latu ar vidējo svērtu likmi attiecīgi 0,3% un 0,6 procentiem. Oktobrī investoru pieprasījuma apjoms 1,8 reizes pārsniedza piedāvāto parādzīmju apjomu.



Apgrozībā esošo valsts iekšējā aizņēmuma vērtspapīru struktūra, milj. latu

Pēc 2012. gada oktobra izsolēm valsts vērtspapīru apjoms apgrozībā kopā sastādīja 667,2 milj. latu, kas salīdzinājumā ar 2011. gada oktobra datiem ir par 218,9 milj. latu mazāk. Apgrozībā esošo valsts vērtspapīru apjomu 2012. gada oktobrī veidoja īstermiņa parādzīmes par kopējo summu 149,5 milj. latu jeb 22,4% apmērā (2011. gada oktobrī – 32,0%), vidēja termiņa obligācijas – 209,0 milj. latu jeb 31,3% (2011. gada oktobrī – 33,6%) un ilgtermiņa obligācijas – 308,7 milj. latu jeb 46,3% (2011. gada oktobrī – 34,4%). Salīdzinot ar 2011. gada oktobra vērtspapīru portfeļa struktūru, šā gada oktobrī īstermiņa un vidēja termiņa vērtspapīru īpatsvars samazinājās, savukārt, ilgtermiņa obligāciju īpatsvars palielinājās.

Publikācijā tika izmantoti Centrālās statistikas pārvaldes, Nodarbinātības valsts aģentūras, Latvijas Bankas, Valsts kases un Valsts ieņēmumu dienesta apkopotie dati.