

# VALSTS BUDŽETA APSKATS

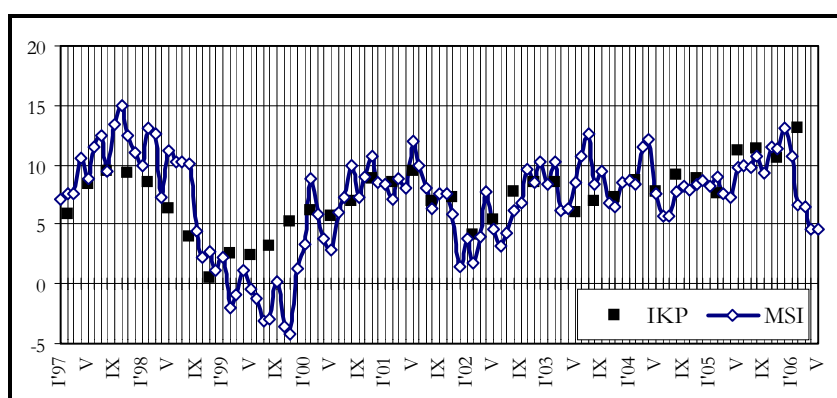
LR FINANŠU MINISTRIJA

Maijs '06

Saskaņā ar Finanšu ministrijas novērtējumu, **Makroekonomisko rādītāju saliktais indekss (MSI)** š.g. maijā, salīdzinot ar iepriekšējā gada attiecīgo mēnesi, salīdzināmās cenās pieauga par 4,6%. Indeksa pieaugumu ierobežoja patēriņa cenu un ražotāju cenu rūpniecībā būtisks pieaugums. Lielāku indeksa izaugsmi kāvēja arī izmaiņas transporta sektorā, jo samazinājās kravu pārvadājumu un apgrozības apjoms dzelzceļa transportā. Savukārt indeksa pieaugumu sekmēja iekšzemes naudas piedāvājuma M2D kāpums un nosūtīto un saņemto kravu apjoma kāpums ostās.

## Makroekonomisko rādītāju saliktais indekss, (MSI)

% pret iepriekšējā gada atbilstošo periodu



## Makroekonomiskie rādītāji

		2005. gada	2006. gada	2006		
		I cet.	I cet.	Aprīlis	Maijs	Maijs <sup>2</sup>
Rūpniecības produkcijas fiziskā apjoma indekss <sup>3</sup>	% <sup>1</sup>	1,2	2,2	-3,8	*	*
Patēriņa cenu indekss	% <sup>1</sup>	1,7	1,4	0,6	1,2	6,6
Ražotāju cenu indekss	% <sup>1</sup>	2,3	3,0	0,3	1,4	10,0
Skaidrā nauda apgrozībā (bez atlikumiem banku kasēs)	milj. Ls	717,76	865,08	885,73	892,15	19,1
LB neto ārējie aktīvi	milj. Ls	1 120,59	1 559,17	1 579, 55	1 807,28	61,3
Vidējās īstermiņa kredītu likmes (latos)	%	7,3	6,6	6,8	7,3	-
Bezdarba līmenis (perioda beigās)	%	8,6	7,4	7,3	7,0	-
Preču eksports	milj. Ls	628,6	721,3	258,4	*	*
Preču imports	milj. Ls	999,7	1 278,0	458,7	*	*

Datu avots: CSP un LB.

<sup>1</sup> pieaugums pret iepriekšējo periodu, %

<sup>2</sup> pieaugums pret iepriekšējā gada atbilstošo periodu, %

<sup>3</sup> Sezonāli izlīdzināti dati

\* dati vēl nav pieejami

Š.g. maijā Latvijas **ostās pārkrauto kravu apjoms** bija 5,4 milj. t, kas ir par 5,7% vairāk nekā 2005. gada attiecīgajā mēnesī. Kopumā š.g. pirmajos piecos mēnešos Latvijas ostās pārkrāva 25,1 milj. t kravu, kas ir par 0,1% mazāk nekā pagājušā gada attiecīgajā laika posmā.

Oficiāli reģistrētā **bezdarba līmenis** š.g. maija beigās bija 7,0% no ekonomiski aktīvajiem iedzīvotājiem. Salīdzinot ar iepriekšējo mēnesi, bezdarba līmenis saruka par 0,3 procentpunktiem, bet salīdzinot ar 2005. gada maiju – kritās par 1,1 procentpunktu. Reģistrēto bezdarbnieku skaits š.g. maijā bija 74,8 tūkst. cilvēku, kas ir par 2,4 tūkst. mazāk nekā iepriekšējā mēnesī un par 11,4 tūkst. mazāk nekā 2005. gada maijā. Augstākais bezdarba līmenis š.g. maijā bija reģistrēts Ludzas rajonā – 27,0% (28,4% 2005. gada maijā); Rēzeknes rajonā – 25,6% (26,1%); Krāslavas rajonā – 20,8% (20,2%); Balvu rajonā – 19,9% (25,9%); Preiļu rajonā – 19,9% (18,4%) un Daugavpils rajonā – 15,4% (20,9%). Zemākais bezdarba līmenis bija reģistrēts Rīgā – 3,9% (4,5%); Rīgas rajonā – 4,7% (5,5%); un Ogres rajonā – 4,8% (5,3%).

**Patēriņa cenu indekss (PCI) 2006. gada maijā**, salīdzinot ar aprīli, pieauga par 1,2%. Precēm cenas pieauga par 1,4%, bet pakalpojumiem – par 0,7%.

Kopējo cenu līmeni maijā visvairāk ietekmēja cenu pieaugums dārzeņiem, degvielai un ēdināšanas pakalpojumiem.

Pārtikas produktu cenas kopumā pieauga par apmēram 1,9%, ko galvenokārt noteica jaunās dārzeņu ražas parādīšanās tirdzniecībā (par 19,6%). Ievērojams pieaugums bija arī kartupeļu (10,1%) un augļu (5,2%) cenās. Vienlaicīgi dārgāki kļuva arī ēdināšanas pakalpojumi (par 2,0%) un viesnīcu pakalpojumi (par 30,1%), ko daļēji ietekmēja hokeja čempionāts Rīgā. Cenu līmenis pieauga arī tabakas izstrādājumiem, bezalkoholiskajiem dzērieniem, konditorejas izstrādājumiem, labības produktiem, svaigām zivīm, ar mājokļa uzturēšanu saistītajiem izdevumiem, medikamentiem, ceļojumiem, frizētavu un māju aprūpes pakalpojumiem.

Cenu līmenis š.g. maijā pieauga arī degvielai (par 7,0%). Dabas gāzes tarifi pieauga (par 18,1%), stājoties spēkā jaunajiem dabas gāzes piegādes tarifiem.

Lētāki kļuva telekomunikāciju pakalpojumi (par 0,4%). Cenas samazinājās arī grieztajiem ziediem, kosmētikas un higiēnas precēm, mobilajiem telefoniem, dzīvokļa iekārtas apdrošināšanai, datortehnikai, fototehnikai, apaviem un sadzīves aprīkojumam.

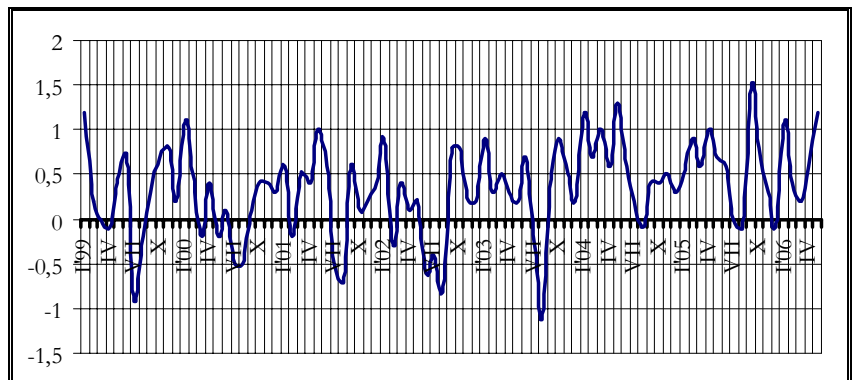
Salīdzinot ar iepriekšējā gada maiju, patēriņa cenas pieauga par 6,6%, tai skaitā precēm – par 7,0%, bet pakalpojumiem – par 5,6%.

**Igaunijā** patēriņa cenas 2006. gada maijā, salīdzinot ar aprīli, pieauga par 0,5%. Cenu izmaiņas izraisīja degvielas, transporta pakalpojumu un mājokļa uzturēšanas cenu kāpums, un telekomunikāciju cenu kritums. Salīdzinot ar 2005. gada maiju, patēriņa cenas Igaunijā pieauga par 4,7%.

Patēriņa cenas **Lietuvā** š.g. maijā, salīdzinot ar aprīli, palielinājās par 0,4%. Salīdzinot ar iepriekšējā gada maiju, cenas Lietuvā pieauga par 3,6%.

#### Patēriņa cenu indekss

% pret iepriekšējo periodu



Š.g. pirmajos četros mēnešos **ārējās tirdzniecības** apgrozījums strauji pieauga, ko noteica gan preču eksporta, gan importa kāpums. Salīdzinot ar 2005. gada pirmajiem četriem mēnešiem, eksports faktiskajās cenās palielinājās par 11,7%, sasniedzot 979,7 milj. latu, bet imports pieauga par 25,2% un bija 1 736,7 milj. latu.

Importa pārsvars par eksportu, salīdzinot 2006. gada aprīli, ar attiecīgo periodu pērn, ir pieaudzis par 61,0 milj. latu un š.g. aprīlī bija 200,3 milj. latu.

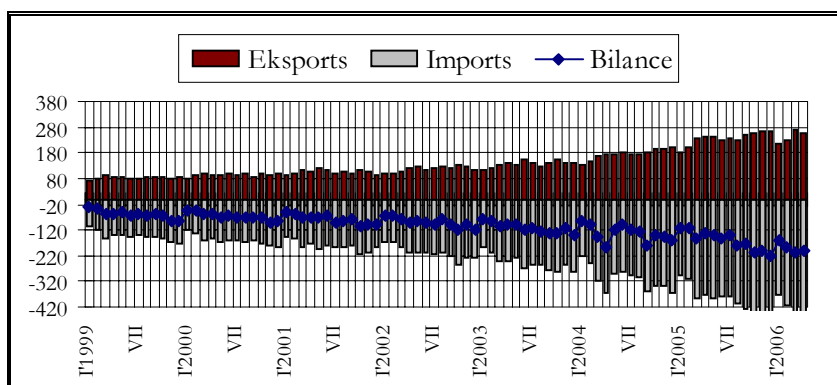
Eksports uz ES š.g. aprīlī bija 189,9 milj. latu un ES īpatsvars kopējā eksporta struktūrā bija 73,5%, kas ir par 1,1% mazāk nekā 2005. gada attiecīgajā periodā. Eksports uz NVS, salīdzinot ar 2005. gada aprīli, pieauga par 27,3%, sasniedzot 35,8 milj. latu, bet tā īpatsvars eksporta struktūrā bija 13,9%.

Imports no ES 2006. gada aprīlī bija 335,8 milj. latu, bet tā īpatsvars kopējā importā bija 73,2%, kas ir par 19,9% vairāk nekā 2005. gada attiecīgajā periodā. Imports no NVS aprīlī bija 75,3 milj. latu – par 0,1% mazāk nekā iepriekšējā gada attiecīgajā laika posmā, un tā īpatsvars kopējā importa struktūrā bija 16,4%.

Kopumā š.g. aprīlī Latvijas galvenie eksporta partneri bija Lietuva – 13,3% no kopējā eksporta; Igaunija – 12,6%; Vācija – 9,0%; Lielbritānija – 7,7%; un Krievija – 7,7%. Importā nozīmīgāko vietu ieņēma Vācija – 14,6%; Lietuva – 12,9%; Krievija – 9,1%; Igaunija – 7,2%; Polija – 6,7%.

## Ārējās tirdzniecības bilance

milj. Ls



Saskaņā ar Latvijas Bankas provizoriskajiem datiem, **maksājumu bilances** tekošā konta deficīts š.g. aprīlī, salīdzinot ar pērnā gada aprīli, pieauga par 31,8 milj. latu un bija 130,2 milj. latu. Tekošā konta deficīta kāpumu galvenokārt noteica preču tirdzniecības negatīvā saldo palielinājums, salīdzinot ar pērnā gada aprīli, tas pieauga par 59,8 milj. latu un bija 179,4 milj. latu. Pakalpojumu pozitīvais saldo š.g. aprīlī bija 25,0 milj. latu, kas ir par 1,5 milj. latu mazāk nekā 2005. gada attiecīgajā periodā. Ienākumu konta negatīvais saldo, salīdzinot ar 2005. gada aprīli, samazinājās par 10,7 milj. latu un š.g. aprīlī bija 2,0 milj. latu. 2006. gada aprīlī, salīdzinot ar iepriekšējā gada attiecīgo periodu, kārtējo pārvedumu pozitīvais saldo pieauga par 18,8 milj. latu un bija 26,2 milj. latu. Kapitāla un finanšu konta pozitīvais saldo š.g. aprīlī bija 86,9 milj. latu. Tiešo investīciju neto ieplūde š.g. aprīlī bija 133,3 milj. latu, kas ir par 124,7 milj. latu vairāk nekā pērnā gada aprīlī. Portfeļinvestīciju saldo š.g. aprīlī bija negatīvs un sastādīja 35,5 milj. latu. Latvijas Bankas rezerves aktīvi š.g. aprīlī pieauga par 14,1 milj. latu.

## Valsts konsolidētais budžets\*, milj. latu

	2006. gada aprīlis	2006. gada maijs	2006. gada janvāris - maijs	2005. gada janvāris - maijs	% izmaiņas (janvāris - maijs) 2006/2005	% no plāna
<b>Ieņēmumi</b>	<b>253,2</b>	<b>306,4</b>	<b>1314,5</b>	<b>1017,8</b>	<b>29,2</b>	<b>40,6</b>
Pamatbudžeta nodokļu ieņēmumi	136,1	168,7	687,0	510,9	34,5	42,3
Citiem budžetiem sadalāmie nodokļi	0,0	0,0	0,0	0,0	-	-
Pamatbudžeta nenodokļu ieņēmumi	15,4	37,4	84,4	91,8	-8,1	40,7
Pašu ieņēmumi	8,1	7,6	43,8	41,5	5,6	42,7
Sociālās apdrošināšanas budžeta ieņēmumi	74,7	78,1	363,5	294,6	23,4	42,3
– <i>transferts no valsts pamatbudžeta</i>	-0,8	-1,3	-5,4	-6,2	-13,3	34,4
Ziedojumi un dāvinājumi	0,6	0,2	1,6	1,3	24,7	-
Ārvalstu finanšu palīdzība	19,0	15,6	139,5	83,9	66,3	30,3
<b>Izdevumi</b>	<b>235,5</b>	<b>233,2</b>	<b>1135,0</b>	<b>955,7</b>	<b>18,8</b>	<b>33,8</b>
Pamatbudžets	165,4	175,6	808,7	671,3	20,5	31,0
– <i>transferts uz sociālās apdrošināšanas budžetu</i>	-0,8	-1,3	-5,4	-6,2	-13,3	34,4
Sociālās apdrošināšanas budžets	70,3	58,6	329,5	288,6	14,2	42,8
Ziedojumi un dāvinājumi	0,6	0,3	2,1	2,0	5,6	-
<b>Finansiālā bilance</b>	<b>17,7</b>	<b>73,2</b>	<b>179,4</b>	<b>62,0</b>	-	-
<b>Tīrie aizdevumi</b>	<b>1,5</b>	<b>0,1</b>	<b>-5,9</b>	<b>-16,2</b>	-	-
<b>Fiskālā bilance</b>	<b>16,2</b>	<b>73,1</b>	<b>185,3</b>	<b>78,2</b>	-	-

\* t.sk. pārskaitījumi pašvaldību budžetiem.

20,7

24,7

109,2

88,3

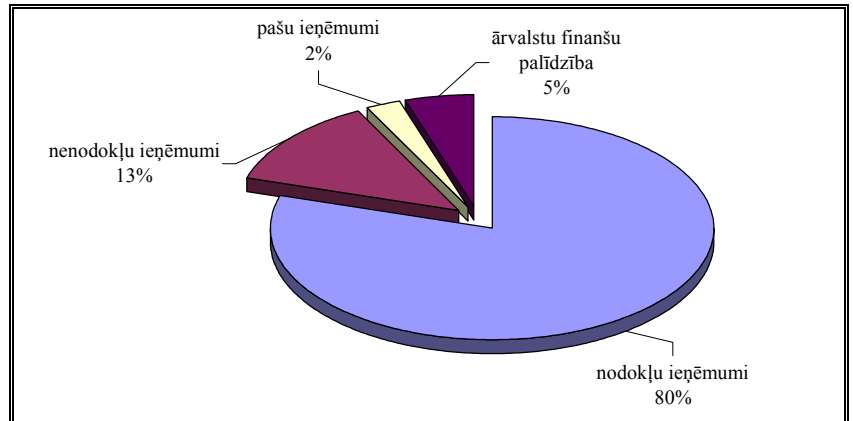
23,7

Saskaņā ar Valsts kases oficiālā mēneša pārskata (2006. gada janvāris - maijs) datiem **valsts konsolidētā budžeta** ieņēmumi (ieskaitot ziedojumus un dāvinājumus) 2006. gada maijā bija par 53,2 milj. latu jeb 21,0% vairāk nekā 2006. gada aprīlī. Būtiskāko valsts konsolidētā budžeta ieņēmumu daļu veidoja nodokļu ieņēmumi. Salīdzinot ar 2006. gada aprīli, būtiskākais pieaugums bija uzņēmumu ienākuma nodokļa, pievienotās vērtības nodokļa un sociālās apdrošināšanas iemaksu ieņēmumos. Valsts konsolidētā budžeta izdevumi (ieskaitot ziedojumus un dāvinājumus) 2006. gada maijā bija par 2,3 milj. latu jeb 1,0% mazāk nekā 2006. gada aprīlī. 2006. gada maijā valsts konsolidētajā budžetā bija fiskālais pārpalikums 73,1 milj. latu apmērā.

**Valsts pamatbudžeta** ieņēmumi 2006. gada maijā bija 229,4 milj. latu, un salīdzinājumā ar 2006. gada aprīli palielinājās par 50,7 milj. latu jeb 28,4%. 2006. gada maijā nodokļu ieņēmumi bija par 32,5 milj. latu jeb 23,9%

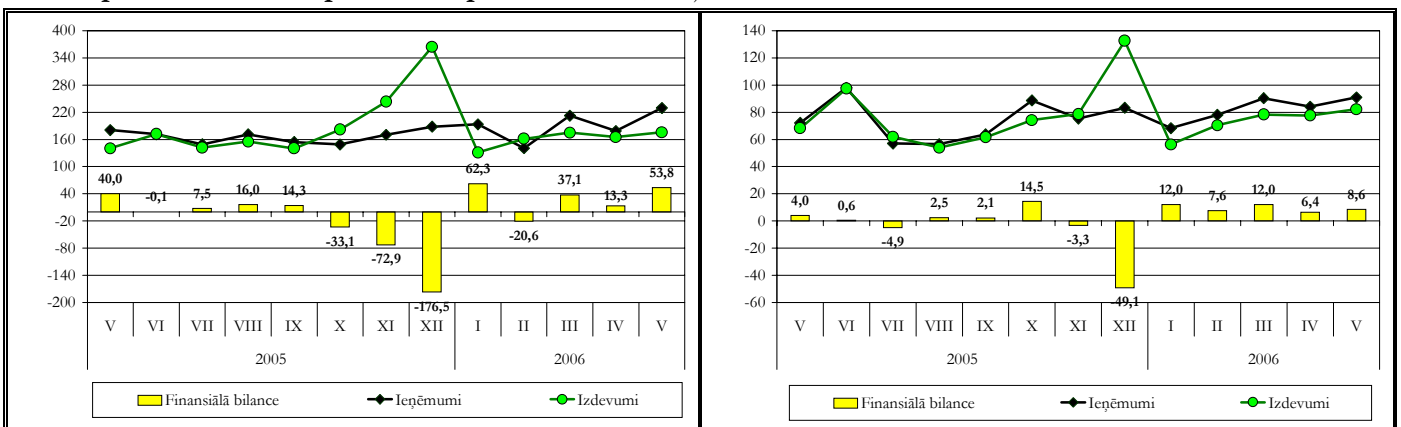
vairāk nekā 2006. gada aprīlī, ko galvenokārt noteica uzņēmumu ienākuma nodokļa un pievienotās vērtības nodokļa ieņēmumu pieaugums. Nenodokļu ieņēmumi 2006. gada maijā bija par 22,0 milj. latu vairāk nekā 2006. gada aprīlī. Nenodokļu ieņēmumu pieaugumu 2006. gada maijā galvenokārt noteica ieņēmumu no dividendēm (maksājumiem) par valsts kapitāla izmantošanu pieaugums par 26,2 milj. latu. Lielākos maksājumus par valsts kapitāla izmantošanu š.g. maijā veica A/S „Latvijas valsts meži” – 11,4 milj. latu un SIA „Lattelecom” – 10,1 milj. latu. 2006. gada maijā, salīdzinot ar 2006. gada aprīli, valsts pamatbudžeta maksas pakalpojumi un citi pašu ieņēmumi bija par 0,5 milj. latu jeb 5,9% mazāk, savukārt ārvalstu finanšu palīdzības ieņēmumi bija par 3,4 milj. latu jeb 17,8% mazāk.

### Valsts pamatbudžeta un speciālā budžeta ieņēmumu struktūra 2006. gada maijā procenti



2006. gada maijā valsts pamatbudžeta izdevumi bija 175,6 milj. latu, kas ir par 10,2 milj. latu jeb 6,2% vairāk nekā 2006. gada aprīlī. 2006. gada maijā valsts pamatbudžeta uzturēšanas izdevumi bija 159,7 milj. latu jeb 91,0% no kopējiem valsts pamatbudžeta izdevumiem un salīdzinājumā ar 2006. gada aprīli palielinājās par 7,7 milj. latu jeb 5,1%, ko pamatā noteica izdevumu palielinājums subsīdijām un dotācijām par 18,6 milj. latu jeb 26,7%. Savukārt maksājumi par aizņēmumiem un kredītiem 2006. gada maijā salīdzinājumā ar aprīli samazinājās par 13,4 milj. latu, ko pamatā noteica aprīlī veiktais eiroobligāciju fiksētais kupona maksājums 11,9 milj. latu apmērā. 2006. gada maijā valsts pamatbudžeta izdevumi kapitālieguldījumiem bija 15,8 milj. latu, no tiem 10,5 milj. latu jeb 66,1% veidoja investīcijas. 2006. gada maijā izdevumi investīcijām bija par 2,0 milj. latu vairāk nekā 2006. gada aprīlī. 2006. gada maijā valsts pamatbudžeta fiskālais pārpalikums bija 53,7 milj. latu.

### Valsts pamatbudžets un pašvaldību pamatbudžets, milj. latu



**Sociālās apdrošināšanas budžeta** kopējie ieņēmumi 2006. gada maijā bija par 3,4 milj. latu jeb 4,5% vairāk nekā 2006. gada aprīlī. Sociālās apdrošināšanas budžeta izdevumi 2006. gada maijā bija par 11,7 milj. latu jeb 16,7% mazāk nekā 2006. gada aprīlī, ko pamatā noteica izdevumu samazinājums dotācijām iedzīvotājiem par 12,8 milj. latu jeb 18,6%. 2006. gada maijā sociālās apdrošināšanas budžetā izveidojās fiskālais pārpalikums 19,5 milj. latu apmērā.

**Pašvaldību pamatbudžeta** ieņēmumi, ieskaitot pašvaldību saņemtos maksājumus savstarpējo norēķinu kārtībā un saņemtos maksājumus no Pašvaldību finanšu izlīdzināšanas fonda, 2006. gada maijā salīdzinājumā ar 2006. gada aprīli palielinājās par 6,8 milj. latu jeb 8,1%. Salīdzinājumā ar 2006. gada aprīli pašvaldību pamatbu-

džeta nodokļu ieņēmumi bija par 3,4 milj. latu jeb 7,8% vairāk. Pašvaldību pamatbudžeta nenodokļu ieņēmumi 2006. gada maijā bija par 0,1 milj. latu jeb 1,5% vairāk nekā 2006. gada aprīlī, savukārt pašvaldību pamatbudžeta maksas pakalpojumi un citi pašu ieņēmumi bija par 1,7 milj. latu jeb 25,7% mazāk. Pašvaldību pamatbudžeta saņemtie maksājumi 2006. gada maijā bija par 4,8 milj. latu jeb 16,3% vairāk nekā 2006. gada aprīlī.

Pašvaldību pamatbudžeta izdevumi 2006. gada maijā salīdzinājumā ar 2006. gada aprīli bija par 4,5 milj. latu jeb 5,9% vairāk, ko galvenokārt noteica izdevumu palielinājums atalgojumiem par 1,5 milj. latu jeb 5,7% un kapitālo izdevumu palielinājums par 1,3 milj. latu jeb 25,5%. 2006. gada maijā pašvaldību konsolidētajā budžetā (ieskaitot ziedojumus un dāvinājumus) izveidojās fiskālais pārpalikums 7,3 milj. latu apmērā.

#### Pašvaldību budžets, milj. latu

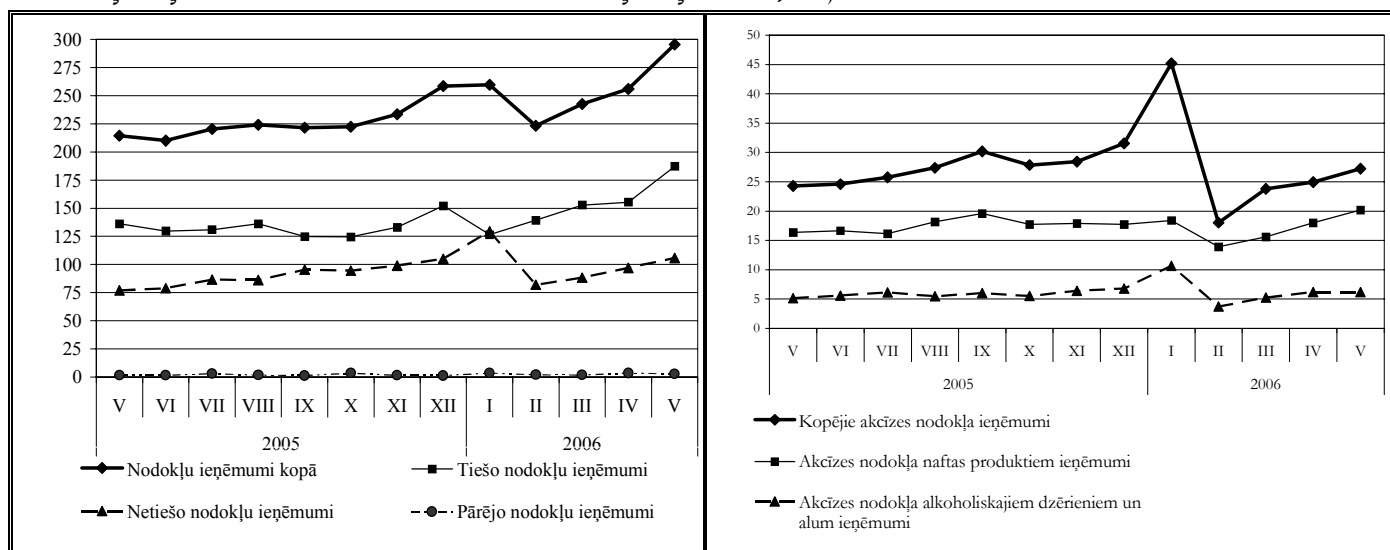
	2006. gada aprīlis	2006. gada maijs	2006. gada janvāris - maijs	2005. gada janvāris - maijs	% izmaiņas (janvāris - maijs) 2006/2005
<b>Ieņēmumi</b>	<b>77,8</b>	<b>84,1</b>	<b>380,5</b>	<b>320,1</b>	<b>18,9</b>
Pamatbudžeta nodokļu ieņēmumi	43,2	46,5	216,6	173,5	24,8
Pamatbudžeta nenodokļu ieņēmumi	4,8	4,9	19,2	16,3	17,5
Pamatbudžeta saņemtie maksājumi	29,3	34,1	151,0	133,0	13,5
-savstarpējie maksājumi*	-11,3	-12,0	-55,3	-47,9	15,5
Pamatbudžeta pašu ieņēmumi	6,4	4,8	23,3	21,3	9,4
Speciālā budžeta ieņēmumi**	4,9	4,6	23,0	22,1	4,1
Ziedojumi un dāvinājumi	0,1	0,6	1,2	0,9	43,1
Ārvalstu finanšu palīdzība	0,4	0,6	1,6	1,0	54,5
<b>Izdevumi</b>	<b>70,1</b>	<b>77,1</b>	<b>330,1</b>	<b>288,6</b>	<b>14,4</b>
Pamatbudžeta izdevumi	77,7	82,2	364,8	317,2	15,0
-savstarpējie maksājumi*	-11,3	-12,0	-55,3	-47,9	15,5
Speciālā budžeta izdevumi**	3,6	6,3	19,4	18,3	6,1
Ziedojumi un dāvinājumi	0,1	0,6	1,1	0,9	19,4
<b>Finansiālā bilance</b>	<b>7,7</b>	<b>7,0</b>	<b>50,4</b>	<b>31,6</b>	-
<b>Tīrie aizdevumi</b>	<b>-0,2</b>	<b>-0,3</b>	<b>-0,6</b>	<b>0,4</b>	-
<b>Fiskālā bilance</b>	<b>7,8</b>	<b>7,3</b>	<b>51,1</b>	<b>31,2</b>	-

\* pašvaldību saņemtie maksājumi savstarpējo norēķinu kārtībā un saņemtie maksājumi no Pašvaldību finanšu izlīdzināšanas fonda, ko iemaksā citas pašvaldības.

\*\* neieskaitot ieņēmumus no privatizācijas.

**Pievienotās vērtības nodokļa** ieņēmumi 2006. gada maijā salīdzinājumā ar 2006. gada aprīli bija par 5,9 milj. latu jeb 8,4% vairāk. 2006. gada maijā uz robežas iekasētā pievienotās vērtības nodokļa ieņēmumi bija par 3,2 milj. latu vairāk, savukārt iekšzemē neto iekasētā pievienotās vērtības nodokļa ieņēmumi bija par 2,7 milj. latu vairāk nekā 2006. gada aprīlī. 2006. gada maijā pievienotās vērtības nodokļa atmaksām tika novirzīti 27,0 milj. latu, kas ir par 3,2 milj. latu jeb 13,7% vairāk nekā 2006. gada aprīlī.

#### Nodokļu ieņēmumu struktūra un akcīzes nodokļa ieņēmumi, milj. latu



**Kopējie akcīzes nodokļa** ieņēmumi 2006. gada maijā salīdzinājumā ar 2006. gada aprīli bija par 2,3 milj. latu jeb 9,2% vairāk. Akcīzes nodokļa naftas produktiem ieņēmumi 2006. gada maijā bija 20,2 milj. latu, kas ir par 2,2 milj. latu jeb 12,2% vairāk nekā 2006. gada aprīlī. Akcīzes nodokļa tabakas izstrādājumiem ieņēmumi 2006. gada maijā bija 0,4 milj. latu, kas salīdzinājumā ar 2006. gada aprīli ir par 66,9 tūkst. latu jeb 19,1% vairāk, savukārt akcīzes nodokļa alkoholiskajiem dzērieniem ieņēmumi bija 5,4 milj. latu, kas salīdzinājumā ar 2006. gada aprīli ir par 91,9 tūkst. latu jeb 1,7% mazāk. Akcīzes nodokļa alum ieņēmumi 2006. gada maijā bija 0,8 milj. latu, kas ir par 96,7 tūkst. latu jeb 14,4% vairāk nekā 2006. gada aprīlī. Akcīzes nodokļa bezalkoholiskajiem dzērieniem un kafijai ieņēmumi 2006. gada maijā tika iekasēti 0,5 milj. latu apmērā, kas ir par 26,4 tūkst. latu jeb 6,2% vairāk nekā 2006. gada aprīlī.

**Uzņēmumu ienākuma nodokļa** ieņēmumi 2006. maijā bija 48,0 milj. latu, kas ir par 24,4 milj. latu vairāk nekā š.g. aprīlī. Uzņēmumu ienākuma nodokļa ieņēmumu palielinājums maijā skaidrojams ar to, ka daļa uzņēmumu bija iesnieguši gada deklarācijas, kas uzrāda nodokļu maksātāju peļņas pieaugumu 2005. gadā, kā rezultātā š.g. maijā budžetā tika iemaksāta papildus aprēķinātā uzņēmumu ienākuma nodokļa summa.

**Kopējie dabas resursu nodokļa** ieņēmumi 2006. gada maijā bija 0,8 milj. latu, kas ir par 1,1 milj. latu jeb 56,9% mazāk nekā ar 2006. gada aprīli. Dabas resursu nodokļa ieņēmumi valsts pamatbudžetā 2006. gada maijā bija 0,4 milj. latu, kas salīdzinājumā ar aprīli ir par 1,4 milj. latu mazāk. Likums „Par dabas resursu nodokli“ nosaka, ka nodokļa maksājums par iepriekšējo ceturksni jāveic līdz nākamā mēneša 20. datumam. Tātad nodokļa maksājumi par I ceturksni bija jāveic līdz š.g. 20. aprīlim, kā rezultātā aprīlī pieauga dabas resursu nodokļa ieņēmumi, savukārt maijā samazinājās.

#### Nodokļu ieņēmumi, milj. latu

	2006. gada aprīlis	2006. gada maijs	2006. gada janvāris - maijs	2005. gada janvāris - maijs	% izmaiņas (janvāris - maijs) 2006/2005	% no plāna
Uzņēmumu ienākuma nodoklis	23,6	48,0	112,6	75,7	48,8	47,2
Pievienotās vērtības nodoklis	69,6	75,4	350,4	245,0	43,0	42,2
Akcīzes nodoklis	25,0	27,2	139,2	118,2	17,8	37,6
Vieglo automobiļu un motociklu nodoklis	1,1	1,3	4,8	3,3	43,3	46,1
Sociālās apdrošināšanas iemaksas*	76,5	80,1	372,5	299,7	24,3	42,4
Muitas nodoklis	1,4	1,9	8,1	7,7	5,5	42,6
Iedzīvotāju ienākuma nodoklis	50,2	51,8	244,0	195,7	24,7	44,4
Nekustamā īpašuma nodoklis	5,0	7,4	32,2	29,7	8,4	52,5
Dabas resursu nodoklis	1,9	0,8	5,5	4,7	17,2	63,9

\* ieskaitot valsts fondēto pensiju shēmas līdzekļus: 2006. gada maijā 3,7 milj. latu, 2006. gada aprīlī 3,3 milj. latu.

#### Valsts iekšējā aizņēmuma īstermiņa un vidējā termiņa vērtspapīri un obligācijas apgrozībā (perioda beigās)

	2006. g. maija beigās	2006. g. aprīļa beigās	2006. g. maija beigās	2006. g. maija beigās
	Pārdošanas vidējā gada diskonta likme, % (pēdējā izsolē)	Vērtspapīru īpatsvari, %		Summa apgrozībā, tūkst. latu
6 mēnešu	3,525	2,57	0,60	2 248,599
1 gada	3,842	13,35	11,20	42 139,524
3 gadu	4,11	4,17	4,24	15 946,784
5 gadu	3,30	29,37	29,86	112 335,309
10 gadu	4,304	50,55	54,10	203 523,085

Smilšu iela 1, Rīga, tālr.7095539, fakss 7095541,

<http://www.fm.gov.lv>