

VALSTS BUDŽETA APSKATS

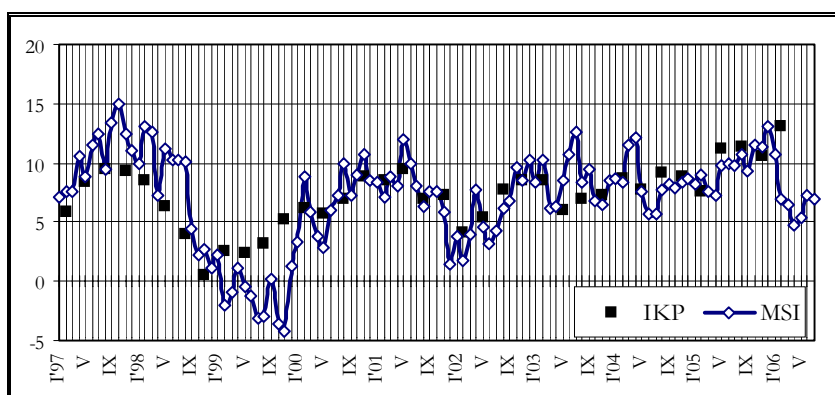
LR FINANŠU MINISTRIJA

Jūlijs '06

Saskaņā ar Finanšu ministrijas novērtējumu, **Makroekonomisko rādītāju saliktais indekss (MSI)** š.g. jūlijā, salīdzinot ar iepriekšējā gada attiecīgo mēnesi, salīdzināmās cenās pieauga par 7,0%. Š.g. jūlijā lielāku indeksa izaugsmi kavēja patēriņa cenu būtisks pieaugums, kas ir neraksturīgs šim mēnesim. Lielāku indeksa izaugsmi ierobežoja arī kravu pārvadājumu un apgrozības apjoma samazinājums dzelzceļa transportā, un nosūtīto un saņemto kravu apjoma samazinājums ostās. Indeksa pieaugumu noteica iekšzemes naudas piedāvājuma M2D kāpums un eksporta kāpums.

Makroekonomisko rādītāju saliktais indekss, (MSI)

% pret iepriekšējā gada atbilstošo periodu



Makroekonomiskie rādītāji

		2005. gada	2006. gada	2006		
		II cet.	II cet.	Jūnijs	Jūlijs	Jūlijs ²
Rūpniecības produkcijas fiziskā apjoma indekss ³	% ¹	5,0	1,1	1,3	*	*
Patēriņa cenu indekss	% ¹	2,4	1,8	0,3	0,6	6,9
Ražotāju cenu indekss	% ¹	0,8	2,7	0,6	0,8	11,4
Skaidrā nauda apgrozībā (bez atlikumiem banku kasēs)	milj. Ls	766,7	927,9	927,9	948,8	20,3
LB neto ārējie aktīvi	milj. Ls	1 244,4	1 879,9	1 879,9	1 978,6	57,7
Vidējās īstermiņa kredītu likmes (latos)	%	5,7	7,0	7,0	7,4	-
Bezdarba līmenis (perioda beigās)	%	7,9	7,0	7,0	6,9	-
Preču eksports	milj. Ls	725,1	715,3	285,4	*	*
Preču imports	milj. Ls	1 176,0	1458,2	493,5	*	*

Datu avots: CSP un LB.

¹ pieaugums pret iepriekšējo periodu, %

² pieaugums pret iepriekšējā gada atbilstošo periodu, %

³ Sezonāli izlīdzināti dati

* dati vēl nav pieejami

Š.g. jūlijā Latvijas **ostās pārkrauto kravu apjoms** bija 5,1 milj. t, kas ir par 5,0% mazāk nekā 2005. gada attiecīgajā mēnesī. Kopumā š.g. janvārī – jūlijā Latvijas ostās tika pārkrauts 20,7 milj. t kravu – par 0,2% mazāk nekā pērnā gada attiecīgajā laika posmā.

Oficiāli reģistrētā **bezdarba līmenis** š.g. jūlijā, salīdzinot ar iepriekšējo mēnesi, samazinājās par 0,1 procentpunktu un mēneša beigās bija 6,9% no ekonomiski aktīvajiem iedzīvotājiem. Reģistrēto bezdarbnieku skaits jūlijā, salīdzinājumā ar iepriekšējo mēnesi, saruka par 1,1 tūkst. un mēneša beigās bija 73,3 tūkst. cilvēku. Salīdzinot ar pērnā gada jūliju, bezdarba līmenis samazinājās par 0,9 procentpunktiem, bet reģistrēto bezdarbnieku skaits – par 9,8 tūkst. cilvēku. Visaugstākais bezdarba līmenis š.g. jūlijā tika reģistrēts Ludzas rajonā – 26,7% (28,0% 2005. gada jūlijā); Rēzeknes rajonā – 25,0% (26,2%); un Krāslavas rajonā – 20,1% (21,4%). Viszemākais bezdarba līmenis bija Rīgā – 3,9% (4,4%); Rīgas rajonā – 4,8% (5,1%) un Ogres rajonā – 4,9% (5,3%).

Patēriņa cenu indekss (PCI) š.g. jūlijā, salīdzinot ar jūniju, pieauga par 0,6%. Precēm cenas pieauga par 0,5%, bet pakalpojumiem par 0,8%.

Lielākā ietekme uz patēriņa cenām jūlijā bija dārzeņu, kartupeļu, augļu un tabakas izstrādājumu cenu kāpumam, kā arī apģērbu un apavu cenu kritumam.

Pēc Centrālās statistikas pārvaldes datiem – tirgū, turpinot ienākt jaunajai ražai, dārzeņu cenas pieauga par 11,1%, īpaši bietēm, burkāniem, sīpoliem un kartupeļiem. Augļiem cenas pieauga par 7,4%.

Jūlijā dārgāki kļuva arī piena produkti, konditorejas izstrādājumi, zivis un zivju izstrādājumi, gaļas izstrādājumi, augu eļļa un tauki.

Tabakas izstrādājumi jūlijā sadārdzinājās par 4,9%.

Vidēji par 5,0% pieauga ar mājokļa uzturēšanu saistīto pakalpojumu cenas (ūdensapgādei, kanalizācijai, atkritumu izvešanai). Maksa par privatizēto mājokļu apsaimniekošanu pieauga par 6,7%, mājokļa īres maksa par 1,5%, bet maksa par siltumenerģiju pieauga par 1,4%.

Dārgākas kļuva sadzīves ierīces, automašīnas, atsevišķi māsaimniecības un mājas aprūpes pakalpojumi, kā arī medicīnas pakalpojumi. Cenas pieauga ēdināšanas un viesnīcu pakalpojumiem, ar transportu saistītai apdrošināšanai.

Turpinoties sezonas preču izpārdošanām, cenas kritās apģērbiem (-6,3%) un apaviem (-6,5%). Jūlijā cenas nedaudz samazinājās degvielai. Lētāka kļuva fototehnika, datu apstrādes iekārtas un telefona aparāti, piederumi sportam un atpūtai, grieztie ziedi.

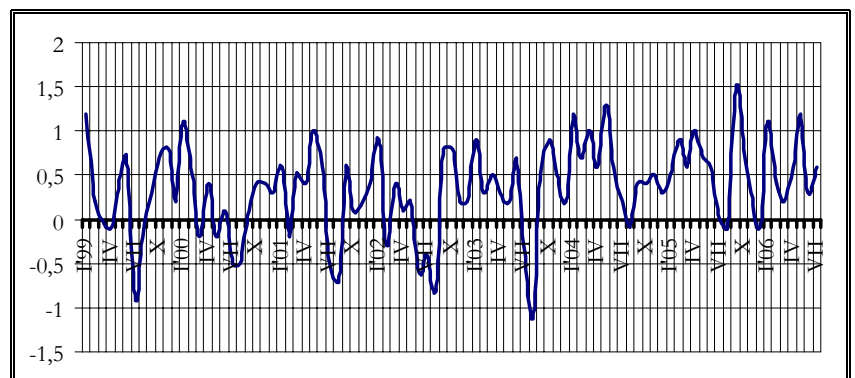
Salīdzinot ar pērnā gada jūliju, patēriņa cenas pieauga par 6,9%, tai skaitā precēm – par 7,1%, bet pakalpojumiem – par 6,6%.

Igaunijā patēriņa cenas 2006. gada jūlijā, salīdzinot ar jūniju, pieauga par 0,5%. To izraisīja cenu kāpums degvielai, dārzeņiem un mājokļa uzturēšanas izdevumiem. Cenas kritās apģērbam un apaviem. Salīdzinot ar 2005. gada jūliju, patēriņa cenas Igaunijā pieauga par 4,5%.

Lietuvā patēriņa cenu indekss jūlijā pieauga par 0,5%. Salīdzinot ar iepriekšēja gada jūliju, patēriņa cenas pieauga par 4,4%.

Patēriņa cenu indekss

% pret iepriekšējo periodu



Ārējās tirdzniecības preču apgrozījums š.g. sešos mēnešos bija 4 308,2 milj. latu, kas ir par 22,1% vairāk nekā attiecīgajā periodā pērn. Salīdzinot ar 2005. gada pirmajiem sešiem mēnešiem, eksports faktiskajās cenās palielinājās par 14,0%, sasniedzot 1 543,8 milj. latu, bet imports pieauga par 27,0% un bija 2 764,2 milj. latu.

Importa pārsvars par eksportu, salīdzinot 2006. gada jūniju, ar attiecīgo periodu pērn, ir pieaudzis par 45,7 milj. latu un š.g. jūnijā bija 208,1 milj. latu.

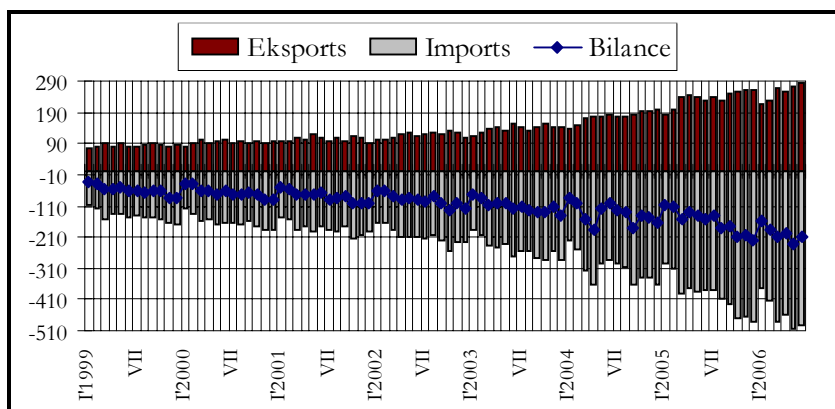
Eksports uz ES š.g. jūnijā bija 216,9 milj. latu, kas ir par 25,9% vairāk nekā 2005. gada attiecīgajā periodā un ES īpatsvars kopējā eksporta struktūrā bija 76,0%. Eksports uz NVS, salīdzinot ar 2005. gada jūniju, pieauga par 24,7%, sasniedzot 37,1 milj. latu, bet tā īpatsvars eksporta struktūrā bija 13,0%.

Imports no ES 2006. gada jūnijā bija 375,9 milj. latu, kas ir par 22,9% vairāk nekā 2005. gada attiecīgajā periodā, bet tā īpatsvars kopējā importā bija 72,2%. Imports no NVS maijā bija 68,9 milj. latu – par 19,4% vairāk nekā iepriekšējā gada attiecīgajā laika posmā un tā īpatsvars kopējā importa struktūrā bija 14,0%.

Kopumā š.g. jūnijā Latvijas galvenie eksporta partneri bija Lietuva – 14,4% no kopējā eksporta; Igaunija – 12,7%; Vācija – 11,9%; Krievija – 8,7%; un Lielbritānija – 6,9%. Importā nozīmīgāko vietu ieņēma Vācija – 14,8%; Lietuva – 13,1%; Igaunija – 7,9%; Polija – 6,6%; Krievija – 6,5%.

Ārējās tirdzniecības bilance

milj. Ls



Saskaņā ar Latvijas Bankas provizoriskajiem datiem, **maksājumu bilances** tekošā konta deficīts š.g. jūnijā, salīdzinot ar pērnā gada maiju, pieauga par 110,1 milj. latu un bija 166,6 milj. latu. Tekošā konta deficīta kāpumu galvenokārt noteica preču tirdzniecības un ienākumu negatīvā saldo palielinājums. Salīdzinot ar pērnā gada jūniju, preču tirdzniecības negatīvais saldo pieauga par 64,4 milj. latu un bija 193,0 milj. latu. Pakalpojumu pozitīvais saldo š.g. jūnijā bija 47,0 milj. latu, kas ir par 21,5 milj. latu vairāk nekā 2005. gada attiecīgajā periodā. Ienākumu konta negatīvais saldo, salīdzinot ar 2005. gada jūniju, pieauga par 30,4 milj. latu un š.g. jūnijā bija 41,9 milj. latu. 2006. gada jūnijā, salīdzinot ar iepriekšējā gada attiecīgo periodu, kārtējo pārvedumu pozitīvais saldo samazinājās par 36,8 milj. latu un bija 21,3 milj. latu. Kapitāla un finanšu konta pozitīvais saldo š.g. maijā bija 230,0 milj. latu, kas ir par 198,0 milj. latu vairāk, salīdzinot ar 2005. gada attiecīgo periodu. Tiešo investīciju neto ieplūde š.g. jūnijā bija 77,4 milj. latu, kas ir par 65,2 milj. latu vairāk nekā pērnā gada jūnijā. Portfeļinvestīciju saldo š.g. jūnijā bija negatīva un sastādīja 9,0 milj. latu, kas ir par 85,3 milj. latu mazāk nekā pērnā gada jūnijā. Latvijas Bankas rezerves aktīvi š.g. jūnijā pieauga par 97,9 milj. latu.

Valsts konsolidētais budžets*, milj. latu

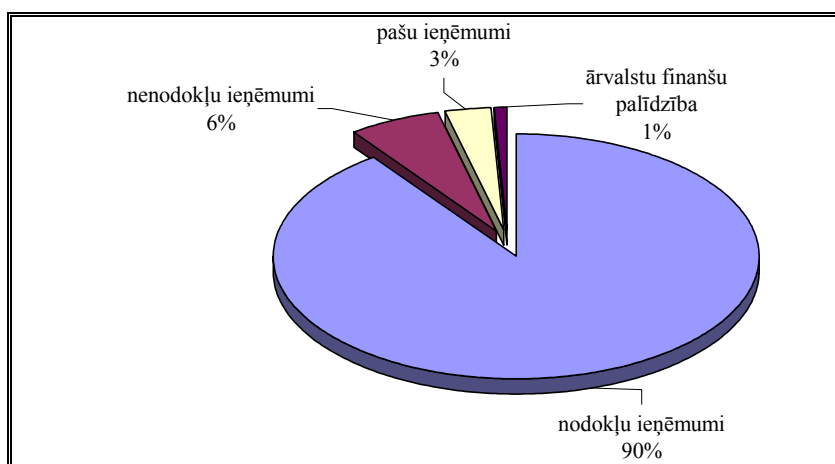
	2006. gada jūnijs	2006. gada jūlijs	2006. gada janvāris - jūlijs	2005. gada janvāris - jūlijs	% izmaiņas (janvāris - jūlijs) 2006/2005	% no plāna
Ieņēmumi	266,3	250,7	1829,0	1469,1	24,5	56,5
Pamatbudžeta nodokļu ieņēmumi	133,6	145,2	965,8	736,9	31,1	59,5
Citiem budžetiem sadalāmie nodokļi	0,0	0,0	0,0	0,0	-	-
Pamatbudžeta nenodokļu ieņēmumi	16,9	13,4	114,7	120,2	-4,5	55,3
Pašu ieņēmumi	6,6	7,5	57,9	54,5	6,4	56,5
Sociālās apdrošināšanas budžeta ieņēmumi	83,0	83,6	530,1	426,4	24,3	61,7
– transferts no valsts pamatbudžeta	-1,3	-1,4	-8,1	-8,7	-7,5	51,6
Ziedojumi un dāvinājumi	0,4	0,2	2,3	2,6	-11,4	-
Ārvalstu finanšu palīdzība	24,5	2,2	166,2	137,3	21,0	36,1
Izdevumi	284,6	232,9	1652,5	1367,7	20,8	49,1
Pamatbudžets	221,7	178,7	1209,2	984,7	22,8	46,4
– transferts uz sociālās apdrošināšanas budžetu	-1,3	-1,4	-8,1	-8,7	-7,5	51,6
Sociālās apdrošināšanas budžets	63,6	55,3	448,5	388,8	15,4	58,2
Ziedojumi un dāvinājumi	0,6	0,2	2,9	2,9	1,2	-
Finansiālā bilance	-20,9	17,9	176,4	101,4	-	-
Tīrie aizdevumi	4,0	4,5	2,6	-12,1	-	-
Fiskālā bilance	-24,9	13,4	173,8	113,6	-	-
* t.sk. pārskaitījumi pašvaldību budžetiem.	44,1	19,3	172,6	137,6	25,4	

Saskaņā ar Valsts kases oficiālā mēneša pārskata (2006. gada janvāris - jūlijs) datiem **valsts konsolidētā budžeta** ieņēmumi (ieskaitot ziedojumus un dāvinājumus) 2006. gada jūlijā bija par 13,0 milj. latu jeb 4,9% mazāk nekā 2006. gada jūnijā. Valsts konsolidētā budžeta ieņēmumi 2006. gada septiņos mēnešos bija 1829,0 milj. latu, kas ir par 359,8 milj. latu jeb 24,5% vairāk nekā 2005. gada attiecīgajā periodā. Salīdzinot ar

2005. gada septiņiem mēnešiem, būtiskākais pieaugums bija pievienotās vērtības nodokļa un uzņēmumu ienākuma nodokļa ieņēmumos. Valsts konsolidētā budžeta izdevumi (ieskaitot ziedojumus un dāvinājumus) 2006. gada jūlijā bija 232,9 milj. latu un salīdzinājumā ar jūniju samazinājās par 51,8 milj. latu jeb 18,2%. Kopējie valsts konsolidētā budžeta izdevumi 2006. gada septiņos mēnešos veidoja 1652,5 milj. latu. Salīdzinot ar 2005. gada atbilstošo periodu, izdevumi ir palielinājušies par 284,8 milj. latu jeb 20,8%. 2006. gada jūlijā valsts konsolidētajā budžetā bija fiskālais pārpalikums 13,4 milj. latu apmērā.

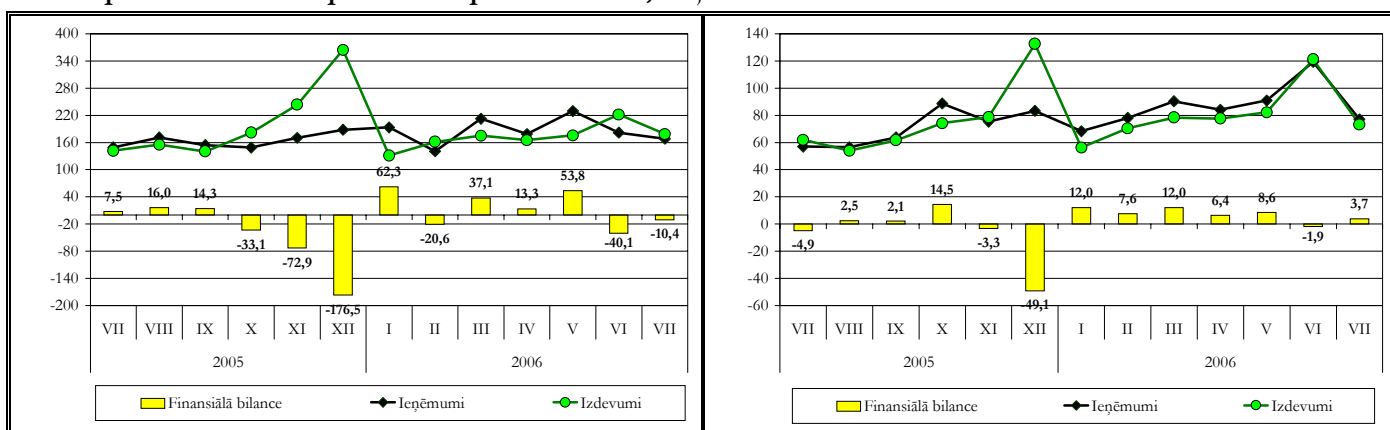
Valsts pamatbudžeta ieņēmumi 2006. gada jūlijā bija 168,3 milj. latu, un salīdzinājumā ar 2006. gada jūniju samazinājās par 13,3 milj. latu jeb 7,3%, ko pamatā noteica ārvalstu finanšu palīdzības ieņēmumu samazinājums. 2006. gada jūlijā salīdzinājumā ar 2006. gada jūniju valsts pamatbudžeta nodokļu ieņēmumi ir palielinājušies par 11,6 milj. latu jeb 8,7%. Nenodokļu ieņēmumi salīdzinājumā ar 2006. gada jūniju ir samazinājušies par 3,5 milj. latu jeb 20,5%. 2006. gada jūlijā, salīdzinot ar 2006. gada jūniju, valsts pamatbudžeta maksas pakalpojumi un citi pašu ieņēmumi ir palielinājušies par 0,9 milj. latu jeb 13,1%. Ārvalstu finanšu palīdzības ieņēmumi š.g. jūlijā salīdzinājumā ar jūniju ir samazinājušies par 22,3 milj. latu.

Valsts pamatbudžeta un speciālā budžeta ieņēmumu struktūra 2006. gada jūlijā
procenti



2006. gada jūlijā valsts pamatbudžeta izdevumi bija 178,7 milj. latu, kas ir par 43,1 milj. latu jeb 19,4% mazāk nekā 2006. gada jūnijā. 2006. gada jūlijā valsts pamatbudžeta uzturēšanas izdevumi bija 158,3 milj. latu jeb 88,6% no kopējiem valsts pamatbudžeta izdevumiem un salīdzinājumā ar 2006. gada jūniju samazinājās par 35,9 milj. latu jeb 18,5%, ko galvenokārt noteica sezonāls izdevumu samazinājums mērķdotācijām pašvaldību budžetiem par 26,9 milj. latu jeb 69,7%, jo jūnijā tika pārskaitīti nepieciešamie finanšu līdzekļi atvaļinājuma naudas izmaksai pedagogiem. Uzturēšanas izdevumu samazinājumu noteica arī dotāciju iestādēm organizācijām un komersantiem samazinājums par 13,3 milj. latu jeb 25,0%. 2006. gada jūlijā valsts pamatbudžeta izdevumi kapitālieguldījumiem bija 20,4 milj. latu, no tiem 12,2 milj. latu jeb 59,8% veidoja investīcijas. 2006. gada jūlijā izdevumi investīcijām bija par 4,5 milj. latu mazāk nekā 2006. gada jūnijā. 2006. gada jūlijā valsts pamatbudžeta fiskālais deficīts bija 14,8 milj. latu.

Valsts pamatbudžets un pašvaldību pamatbudžets, milj. latu



Sociālās apdrošināšanas budžeta kopējie ieņēmumi 2006. gada jūlijā bija par 0,6 milj. latu jeb 0,7% vairāk nekā 2006. gada jūnijā. Sociālās apdrošināšanas budžeta izdevumi 2006. gada jūlijā bija par 8,3 milj. latu jeb

13,0% mazāk nekā 2006. gada jūnijā, ko pamatā noteica izdevumu samazinājums dotācijām iedzīvotājiem par 8,1 milj. latu jeb 13,0%. 2006. gada jūlijā sociālās apdrošināšanas budžetā izveidojās fiskālais pārpalikums 28,3 milj. latu apmērā.

Pašvaldību pamatbudžeta ieņēmumi, ieskaitot pašvaldību saņemtos maksājumus savstarpējo norēķinu kārtībā un saņemtos maksājumus no Pašvaldību finanšu izlīdzināšanas fonda, 2006. gada jūlijā salīdzinājumā ar 2006. gada jūniju samazinājās par 42,3 milj. latu jeb 35,4%. Salīdzinājumā ar 2006. gada jūniju pašvaldību pamatbudžeta nodokļu ieņēmumi bija par 0,2 milj. latu jeb 0,4% mazāk. Pašvaldību pamatbudžeta nenodokļu ieņēmumi 2006. gada jūlijā bija par 1,9 milj. latu jeb 42,8% mazāk nekā 2006. gada jūnijā, savukārt pašvaldību pamatbudžeta maksas pakalpojumi un citi pašu ieņēmumi bija par 0,4 milj. latu jeb 7,7% mazāk. Pašvaldību pamatbudžeta saņemtie maksājumi 2006. gada jūlijā bija par 40,1 milj. latu jeb 63,0% mazāk nekā 2006. gada jūnijā. Būtiskākais samazinājums saņemtajos maksājumos 2006. gada jūlijā salīdzinājumā ar jūniju bija mērķdotācijām pedagogu darba samaksai un valsts sociālās apdrošināšanas obligātajām iemaksām par 22,0 milj. latu, jo jūnijā tika saņemti nepieciešamie finanšu līdzekļi atvaļinājuma naudas izmaksai pedagogiem.

Pašvaldību pamatbudžeta izdevumi 2006. gada jūlijā salīdzinājumā ar 2006. gada jūniju bija par 47,9 milj. latu jeb 39,5% mazāk, ko galvenokārt noteica izdevumu samazinājums atalgojumiem par 30,9 milj. latu jeb 58,3% un subsīdijām un dotācijām par 12,4 milj. latu jeb 44,1%. 2006. gada jūlijā pašvaldību konsolidētajā budžetā (ieskaitot ziedojumus un dāvinājumus) izveidojās fiskālais pārpalikums 3,3 milj. latu apmērā.

Pašvaldību budžets, milj. latu

	2006. gada jūnijs	2006. gada jūlijs	2006. gada janvāris - jūlijs	2005. gada janvāris - jūlijs	% izmaiņas (janvāris - jūlijs) 2006/2005
Ieņēmumi	102,8	75,5	558,8	456,8	22,3
Pamatbudžeta nodokļu ieņēmumi	46,0	45,8	308,3	244,2	26,2
Pamatbudžeta nenodokļu ieņēmumi	4,3	2,5	26,0	22,5	15,6
Pamatbudžeta saņemtie maksājumi	63,6	23,5	238,1	204,2	16,6
-savstarpējie maksājumi*	-22,0	-7,7	-85,0	-73,5	15,6
Pamatbudžeta pašu ieņēmumi	4,7	4,3	32,2	27,7	16,4
Speciālā budžeta ieņēmumi**	5,0	5,7	33,7	28,7	17,2
Ziedojumi un dāvinājumi	0,5	0,3	2,1	1,4	50,7
Ārvalstu finanšu palīdzība	0,7	1,1	3,4	1,6	112,1
Izdevumi	105,6	72,1	507,8	433,2	17,2
Pamatbudžeta izdevumi	121,2	73,3	559,3	476,6	17,4
-savstarpējie maksājumi*	-22,0	-7,7	-85,0	-73,5	15,6
Speciālā budžeta izdevumi	6,1	6,2	31,7	28,6	10,8
Ziedojumi un dāvinājumi	0,3	0,4	1,7	1,5	19,3
Finansiālā bilance	-2,8	3,4	51,0	23,7	-
Tīrie aizdevumi	0,0	0,0	-0,6	0,4	-
Fiskālā bilance	-2,7	3,3	51,7	23,3	-

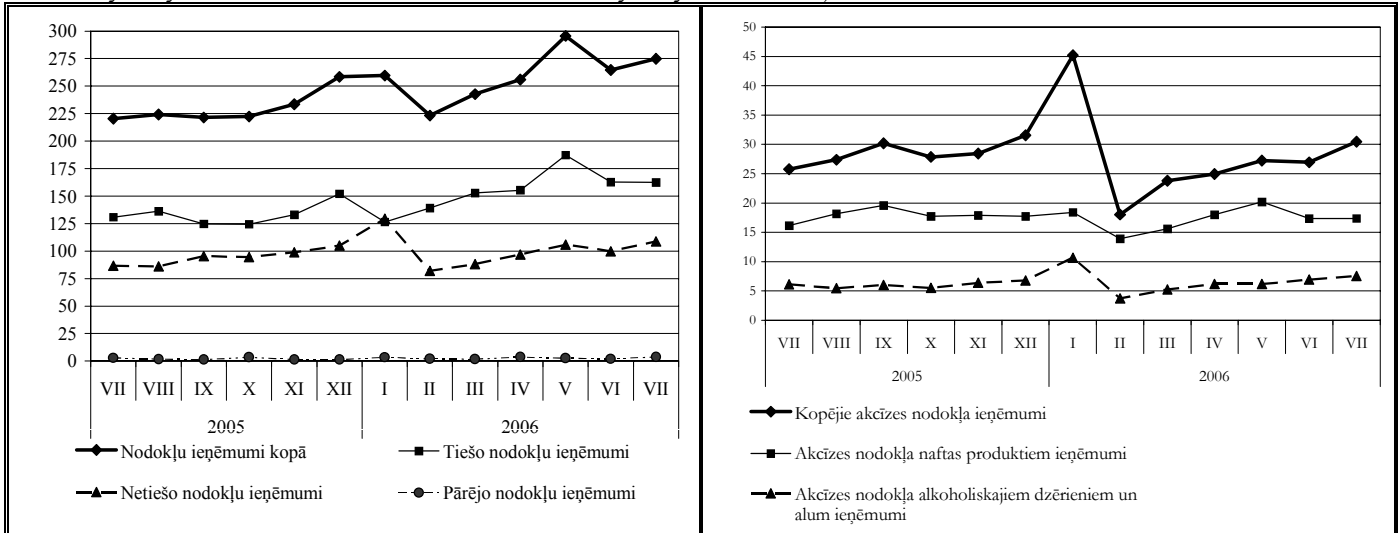
* pašvaldību saņemtie maksājumi savstarpējo norēķinu kārtībā un saņemtie maksājumi no Pašvaldību finanšu izlīdzināšanas fonda, ko iemaksā citas pašvaldības.

** neieskaitot ieņēmumus no privatizācijas.

Pievienotās vērtības nodokļa ieņēmumi 2006. gada jūlijā salīdzinājumā ar 2006. gada jūniju bija par 5,5 milj. latu jeb 7,9% vairāk. 2006. gada jūlijā uz robežas iekasētā pievienotās vērtības nodokļa ieņēmumi bija par 0,7 milj. latu jeb 4,2% vairāk, savukārt iekšzemē neto iekasētā pievienotās vērtības nodokļa ieņēmumi bija par 4,8 milj. latu jeb 9,2% vairāk nekā 2006. gada jūnijā. 2006. gada jūlijā pievienotās vērtības nodokļa atmaksām tika novirzīti 31,6 milj. latu, kas ir par 0,1 milj. latu mazāk nekā 2006. gada jūnijā.

Kopējie akcīzes nodokļa ieņēmumi 2006. gada jūlijā salīdzinājumā ar 2006. gada jūniju bija par 3,5 milj. latu jeb 13,0% vairāk. Akcīzes nodokļa naftas produktiem ieņēmumi 2006. gada jūlijā bija 17,4 milj. latu, kas ir par 27,2 tūkst. latu jeb 0,2% vairāk nekā 2006. gada jūnijā. Akcīzes nodokļa tabakas izstrādājumiem ieņēmumi 2006. gada jūlijā bija 5,0 milj. latu, kas salīdzinājumā ar 2006. gada jūniju ir par 2,8 milj. latu vairāk, savukārt akcīzes nodokļa alkoholiskajiem dzērieniem ieņēmumi bija 6,2 milj. latu, kas salīdzinājumā ar 2006. gada jūniju ir par 0,4 milj. latu jeb 6,4% vairāk. Akcīzes nodokļa alum ieņēmumi 2006. gada jūlijā bija 1,4 milj. latu, kas ir par 0,3 milj. latu jeb 23,2% vairāk nekā 2006. gada jūnijā. Akcīzes nodokļa bezalkoholiskajiem dzērieniem un kafijai ieņēmumi 2006. gada jūlijā tika iekasēti 0,6 milj. latu apmērā, kas ir par 93,0 tūkst. latu jeb 20,1% vairāk nekā 2006. gada jūnijā.

Nodokļu ieņēmumu struktūra un akcīzes nodokļa ieņēmumi, milj. latu



Kopējie **dabas resursu nodokļa** ieņēmumi 2006. gada jūlijā bija 2,0 milj. latu, kas ir par 1,7 milj. latu vairāk nekā ar 2006. gada jūnijā. Dabas resursu nodokļa ieņēmumi valsts pamatbudžetā 2006. gada jūlijā bija 1,9 milj. latu, kas salīdzinājumā ar jūniju ir par 1,6 milj. latu vairāk. Likums "Par dabas resursu nodokli" nosaka, ka nodokļa maksājums par iepriekšējo ceturksni jāveic līdz nākamā mēneša 20. datumam. Tātad nodokļa maksājumi par II ceturksni bija jāveic līdz š.g. 20. jūlijam, kā rezultātā jūlijā salīdzinājumā ar jūniju pieauga dabas resursu nodokļa ieņēmumi. Būtiskākos dabas resursu nodokļa ieņēmumus 2006. gada jūlijā valsts pamatbudžetā veidoja ieņēmumi par preču iepakojumu 0,6 milj. latu apmērā, par dabas resursu ieguvī un vides piesārņošanu 0,5 milj. latu apmērā un par videi kaitīgām precēm 0,4 milj. latu apmērā.

Nodokļu ieņēmumi, milj. latu

	2006. gada jūnijs	2006. gada jūlijs	2006. gada janvāris - jūlijs	2005. gada janvāris - jūlijs	% izmaiņas (janvāris - jūlijs) 2006/2005	% no plāna
Uzņēmumu ienākuma nodoklis	18,6	18,8	150,0	109,3	37,2	62,9
Pievienotās vērtības nodoklis	70,1	75,6	496,1	355,8	39,4	59,8
Akcīzes nodoklis	26,9	30,4	196,6	168,6	16,6	53,0
Vieglo automobiļu un motociklu nodoklis	1,3	1,2	7,3	5,1	41,6	70,0
Sociālās apdrošināšanas iemaksas*	85,1	83,8	541,4	433,3	25,0	61,7
Muitas nodoklis	1,7	1,5	11,3	10,2	10,5	59,4
Iedzīvotāju ienākuma nodoklis	55,3	55,9	355,2	281,5	26,2	64,6
Nekustamā īpašuma nodoklis	3,8	3,8	39,9	37,5	6,4	64,9
Dabas resursu nodoklis	0,3	2,0	7,8	6,9	12,7	90,5

* ieskaitot valsts fondēto pensiju shēmas līdzekļus: 2006. gada jūlijā 2,5 milj. latu, 2006. gada jūnijā 3,8 milj. latu.

Valsts iekšējā aizņēmuma īstermiņa un vidējā termiņa vērtspapīri un obligācijas apgrozībā (perioda beigās)

	2006. g. jūlija beigās	2006. g. jūnija beigās	2006. g. jūlija beigās	2006. g. jūlija beigās
	Pārdošanas vidējā gada diskonta likme, % (pēdējā izsolē)		Vērtspapīru īpatsvari, %	Summa apgrozībā, tūkst. latu
6 mēnešu	3,842	0,60	0,59	2 248,559
1 gada	3,842	11,20	11,71	44 311,397
3 gadu	4,110	4,24	4,21	15 946,784
5 gadu	3,300	29,86	29,69	112 335,309
10 gadu	4,304	54,10	53,79	203 523,085

Smilšu iela 1, Rīga, tālr.7095539, fakss 7095541,
<http://www.fm.gov.lv>