

VALSTS BUDŽETA APSKATS

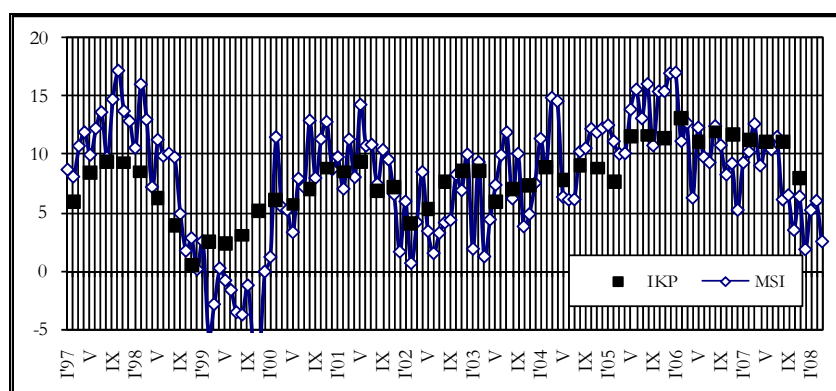
LR FINANŠU MINISTRIJA

Marts '08

Saskaņā ar Finanšu ministrijas novērtējumu, **Makroekonomisko rādītāju saliktais indekss (MSI)** š.g. martā, salīdzinot ar iepriekšējā gada attiecīgo mēnesi, salīdzināmās cenās pieauga par 2,5%. Lielāko ieguldījumu indeksa pieaugumā deva budžeta ieņēmumu un tautsaimniecībā nodarbināto atalgojuma pieaugums. Indeksa vērtību samazināja ostās pārkrauto un pa dzelzceļu transportēto kravu apjoma, naudas daudzuma apgrozījumā kā arī mazumtirdzniecības apjomu samazinājums.

Makroekonomisko rādītāju saliktais indekss, (MSI)

% pret iepriekšējā gada atbilstošo periodu



Makroekonomiskie rādītāji

		2007. gada III cet.	2007. gada IV cet.	2008		
				Februāris	Marts	Marts ²
Rūpniecības produkcijas fiziskā apjoma indekss	% ¹	2,6	-3,6	1,3	*	*
Patēriņa cenu indekss	% ¹	2,8	4,7	1,3	1,5	16,8
Ražotāju cenu indekss	% ¹	1,7	1,8	1,7	0,6	10,5
Skaidrā nauda apgrozībā (bez atlikumiem banku kasēs)	milj. Ls	914,7	900,0	852,4	842,7	-9,7
LB neto ārējie aktīvi	milj. Ls	2 715,1	2 776,0	2 791,2	2 961,0	20,6
Vidējās īstermiņa kredītu likmes (latos)	%	12,8	12,6	11,9	12,9	-
Bezdarba līmenis (perioda beigās)	%	5,1	4,9	5,0	4,9	-
Preču eksports	milj. Ls	1 026,3	1 084,1	364,6	*	*
Preču imports	milj. Ls	2 039,3	1 955,5	645,8	*	*

Datu avots: CSP un LB.

¹ pieaugums pret iepriekšējo periodu, %

² pieaugums pret iepriekšējā gada atbilstošo periodu, %

* dati vēl nav pieejami

Š.g. martā **ostās pārkrauto kravu apjoms** bija 5,7 milj. t, kas ir par 1,2% jeb 66,9 tūkst. t mazāk nekā 2007. gada attiecīgajā mēnesī. 2008.gada pirmajā ceturksnī ostās pārkrauto kravu apjoms salīdzinājumā ar 2007.gada attiecīgo periodu palielinājās par 1,9 milj. t jeb par 12,7%.

Š.g. martā ar **dzelzceļu pārvadāto kravu apjoms** bija 5,0 milj. t, kas ir par 7,1 tūkst. t jeb 0,2% mazāk nekā 2007.gada attiecīgajā mēnesī. 2008.gada pirmajā ceturksnī ar dzelzceļu tika pārvadāti 14,3 milj. t kravu, kas ir par 18,6% jeb 2,3 milj. t vairāk nekā 2007.gada pirmajā ceturksnī.

Oficiāli reģistrētais **bezdarba līmenis**, š.g. martā, salīdzinot ar iepriekšējo mēnesi, samazinājās par 0,1 procentpunktu un bija 4,9% no ekonomiski aktīvajiem iedzīvotājiem. Salīdzinot ar pagājušā gada martu, bezdarba līmenis samazinājās par 1,4 procentpunktiem. Reģistrēto bezdarbnieku skaits š.g. martā bija 52,8 tūkst. cilvēku, kas ir par 0,6 tūkst. mazāk nekā iepriekšējā mēnesī un par 14,3 tūkst. mazāk nekā 2007. gada martā. Augstākais bezdarba līmenis š.g. martā tika reģistrēts Rēzeknes rajonā – 16,2% (2007. gada martā – 21,8%), Ludzas rajonā – 14,8% (22,9%) un Balvu rajonā –

11,8% (17,7%). Zemākais bezdarba līmenis bija Rīgā – 3,2 % (3,6%), Tukuma rajonā – 3,5% (5,2%) un Valmieras rajonā – 3,5% (5,6%).

Patēriņa cenu indekss (PCI) š.g. martā, salīdzinot ar februāri, pieauga par 1,5%, tai skaitā cenas precēm pieauga par 1,4%, bet pakalpojumu cenas pieauga par 1,7%.

Lielākā ietekme uz patēriņa cenu pārmaiņām martā bija cenu kāpumam siltumenerģijai, degvielai, apģērbiem un apaviem, atpūtas un kultūras pakalpojumiem, kā arī pārtikai.

Martā par 6,4% pieauga maksa par siltumenerģiju. Kā jau tika prognozēts, martā bija novērojams arī cenu kāpums degvielai – par 3,1%, sevišķi dīzeļdegvielai – par 5,9%.

Ievērojami sadārdzinājās apģērbi – par 4,0% un apavi – par 7,7%, sakarā ar jaunās pavasara kolekcijas nonākšanu tirgū.

Martā uz vidējo mēneša inflācijas līmeni ietekmi atstāja arī atpūtas un kultūras pakalpojumu sadārdzināšanās par 5,2%.

Pārtikas produktiem bija vērojams mērenāks cenu pieaugums. Maizei kļuva dārgāka par 1,7%, gaļa – par 0,5%, piens – par 0,4%, olas – par 1,0%. Izteiktāks cenu pieaugums bija tādiem sezonas produktiem kā augļiem – par 3,4% un dārzeņiem – par 3,8%. Siers kļuva lētāks par 1,7%, kartupeļi – par 1,2%.

Cenas turpināja pieaugt ēdināšanas pakalpojumiem – par 1,7%, galvenokārt skolu un iestāžu ēdnīcās. Savukārt cenas samazinājās sadzīves aprikojumam – par 0,8%, telefona iekārtām – par 1,5%, kā arī audio, video, foto un datu apstrādes iekārtām – par 1,4%.

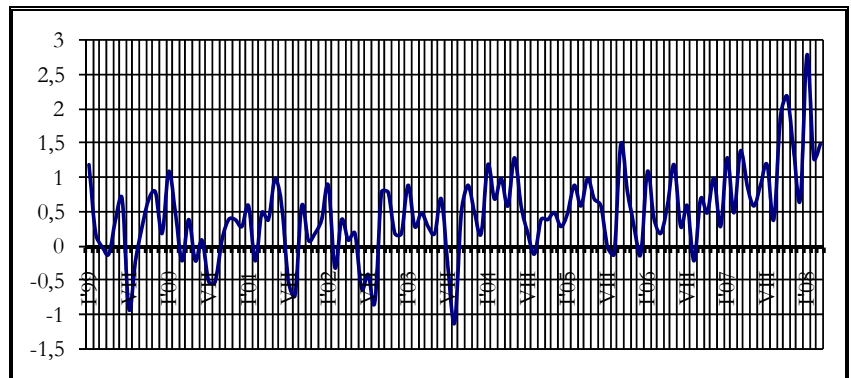
Salīdzinot ar 2007. gada martu, patēriņa cenas pieauga par 16,8%, tai skaitā precēm par 16,5%, bet pakalpojumiem par 17,4%.

Igaunijā patēriņa cenas 2008. gada martā pieauga par 0,8%. Lielākā ietekme uz patēriņa cenu pārmaiņām bija cenu kāpumam degvielai, dārzeņiem, maizei un graudaugu izstrādājumiem, kā arī cenu kritumam elektroenerģijai. 2008. gadā 12 mēnešu inflācija Igaunijā palielinājās par 10,9%.

Lietuvā patēriņa cenu līmenis 2008.gada martā ir pieaudzis par 1,0%. Inflācijas pieaugumu pamatā ietekmēja cenu pieaugums pārtikai, viesnīcām, kafējnicām un restorāniem, kā arī tabakai un alkoholiskajiem dzērieniem, transportam un mājoklim. 2008. gada martā 12 mēnešu inflācija Lietuvā pieauga par 11,3%.

Patēriņa cenu indekss

% pret iepriekšējo periodu



2008. gada februārī **ārējās tirdzniecības** preču apgrozījums faktiskajās cenās bija 1 010,4 milj. latu, kas ir par 17,1% vairāk nekā 2007. gada februārī.

Salīdzinot ar 2007. gada februāri, eksports faktiskajās cenās palielinājās par 26,7%, sasniedzot 364,6 milj. latu, bet imports pieauga par 12,3% un bija 645,8 milj. latu.

Importa pārsvars par eksportu, 2008. gada februārī, salīdzinot ar attiecīgo periodu pērn, ir samazinājies par 6,1 milj. latu un bija 281,2 milj. latu.

Eksports uz ES 2008. gada februārī bija 279,9 milj. latu, kas ir par 59,9 milj. latu vairāk nekā 2007. gada attiecīgajā periodā, un ES īpatsvars kopējā eksporta struktūrā bija 76,8%.

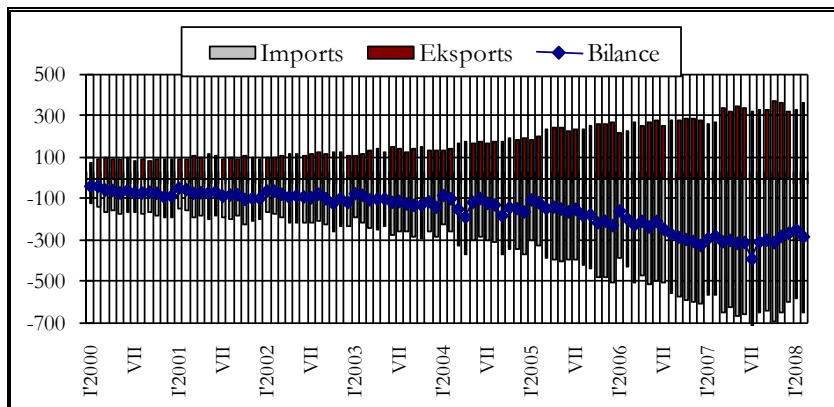
Eksports uz NVS sasniedza 54,8 milj. latu, kas ir par 14,6 milj. latu vairāk nekā 2007. gada attiecīgajā periodā, bet tā īpatsvars eksporta struktūrā bija 15,0%.

Imports no ES 2008. gada februārī bija 502,3 milj. latu, kas ir par 65,6 milj. latu vairāk nekā 2007. gada attiecīgajā periodā, bet tā īpatsvars kopējā importā bija 77,8%. Imports no NVS februārī bija 91,6 milj. latu – par 8,8 milj. latu vairāk nekā iepriekšējā gada attiecīgajā laika posmā un tā īpatsvars kopējā importa struktūrā bija 14,2%.

Kopumā 2008. gada februārī Latvijas galvenie eksporta partneri bija Lietuva – 17,0% no kopējā eksporta; Igaunija – 12,7%; Krievija – 10,2%; Vācija – 8,6% un Zviedrija – 6,8%. Importā nozīmīgāko vietu ieņēma Vācija – 14,9%; Lietuva – 14,8%; Krievija – 9,4%; Igaunija – 7,4%; Polija – 7,2%.

Ārējās tirdzniecības bilance

milj. latu



Saskaņā ar Latvijas Bankas provizoriskajiem datiem, **maksājumu bilances** tekošā konta deficīts 2008. gada februārī, salīdzinot ar pērnā gada februāri, samazinājās par 4,6 milj. latu un bija 200,1 milj. latu. Salīdzinot ar 2007. gada februāri, preču tirdzniecības negatīvais saldo pieauga par 43,4 milj. latu un bija 250,9 milj. latu. Pakalpojumu pozitīvais saldo 2008. gada februārī bija 51,3 milj. latu, kas ir par 18,0 milj. latu vairāk nekā 2007. gada attiecīgajā periodā. Ienākumu konta negatīvais saldo, salīdzinot ar 2007. gada februāri, pieauga par 19,6 milj. latu un 2008. gada februārī bija 34,4 milj. latu. Salīdzinot ar 2007. gada februāri, kārtējo pārvedumu saldo pieauga par 49,5 milj. latu un 2008. gada februārī bija 33,9 milj. latu. Kapitāla un finanšu konta pozitīvais saldo 2008. gada februārī bija 257,3 milj. latu, kas ir par 26,1 milj. latu mazāk, salīdzinot ar 2007. gada attiecīgo periodu. Tiešo investīciju neto ieplūde 2008. gada februārī bija 82,7 milj. latu, kas ir par 3,0 milj. latu vairāk nekā 2007. gada februārī. Portfeļinvestīciju saldo 2008. gada februārī bija 32,7 milj. latu, kas ir par 40,1 milj. latu vairāk nekā 2007. gada februārī. Latvijas Bankas rezerves aktīvi 2008. gada februārī samazinājās par 27,7 milj. latu.

Valsts konsolidētais budžets*, milj. latu

	2008. gada februāris	2008. gada marts	2008.gada janvāris-marts	2007.gada janvāris-marts	% izmaiņas 2008/2007	% no gada plāna
Ieņēmumi	365,6	377,7	1114,7	969,7	15,0	20,3
Pamatbudžeta nodokļu ieņēmumi	183,4	181,2	585,9	506,2	15,8	20,3
Citiem budžetiem sadalāmie nodokļi	0,0	0,0	0,0	0,0	-	-
Pamatbudžeta nenodokļu ieņēmumi	10,9	12,2	38,2	43,5	-12,1	11,5
Pašu ieņēmumi	11,7	9,8	31,8	33,0	-3,5	22,2
Sociālās apdrošināšanas budžeta ieņēmumi	123,6	119,9	355,1	286,7	23,9	25,6
– <i>transferts no valsts pamatbudžeta</i>	-1,1	0,0	-4,2	-4,1	0,7	24,9
Ziedojumi un dāvinājumi	0,4	0,5	1,3	0,5	167,2	-
Ārvalstu finanšu palīdzība	36,6	54,0	106,4	104,0	2,4	13,9
Izdevumi	361,1	375,5	1044,2	872,3	19,7	19,6
Pamatbudžets	271,0	295,7	792,3	655,5	20,9	18,8
– <i>transferts uz sociālās apdrošināšanas budžetu</i>	-1,1	0,0	-4,2	-4,1	0,7	24,9
Sociālās apdrošināšanas budžets	90,6	79,4	253,7	220,2	15,2	22,4
Ziedojumi un dāvinājumi	0,7	0,5	2,4	0,7	255,9	-
Finansiālā bilance	4,4	2,2	70,5	97,4	-	-

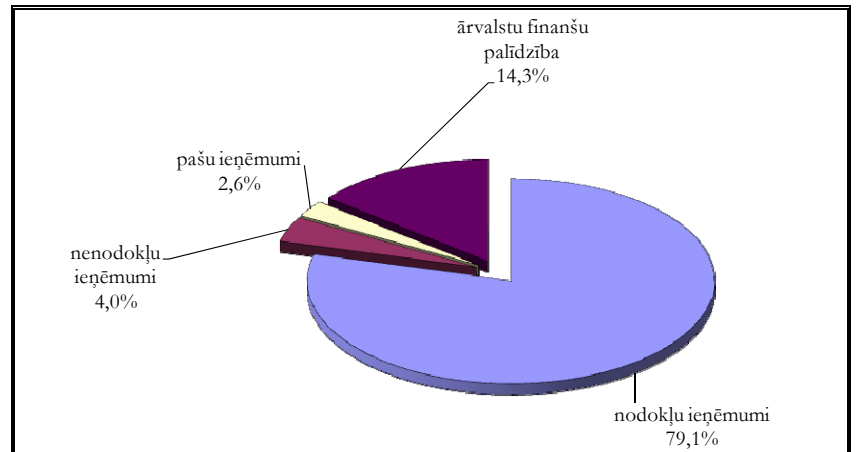
* t.sk. pārskaitījumi pašvaldību budžetiem.

43,6 40,3 131,9 85,6 54,0

Saskaņā ar Valsts kases oficiālā mēneša pārskata (2008. gada janvāris - marts) datiem **valsts konsolidētā budžeta** ieņēmumi (ieskaitot ziedojumus un dāvinājumus) 2008. gada martā bija 377,7 milj. latu, kas ir par 12,1 milj. latu jeb 3,3% vairāk nekā 2008. gada februārī, ko pamatā noteica ārvalstu finanšu palīdzības palielinājums par 17,3 milj. latu. Valsts konsolidētā budžeta ieņēmumi 2008. gada pirmajā ceturksnī bija 1114,7 milj. latu, kas ir par 145,0 milj. latu jeb 15,0% vairāk nekā 2007. gada attiecīgajā periodā. Būtiskāko valsts konsolidētā budžeta ieņēmumu daļu veidoja nodokļu ieņēmumi. Salīdzinot ar 2007. gada pirmo ceturksni, būtiskākais pieaugums bija sociālās apdrošināšanas iemaksu ieņēmumos, uzņēmumu ienākuma nodokļa un akcīzes nodokļa ieņēmumos. Valsts konsolidētā budžeta izdevumi (ieskaitot ziedojumus un dāvinājumus) 2008. gada martā bija 375,5 milj. latu, kas ir par 14,4 milj. latu jeb 4,0% vairāk nekā 2008. gada februārī. Valsts konsolidētā budžeta izdevumi 2008. gada pirmajā ceturksnī veidoja 1044,2 milj. latu, kas, salīdzinot ar 2007. gada attiecīgo periodu, ir par 171,9 milj. latu jeb 19,7% vairāk. 2008. gada martā valsts konsolidētajā budžetā bija finansiālais pārpalikums 2,2 milj. latu apmērā.

Valsts pamatbudžeta ieņēmumi 2008. gada martā bija 257,2 milj. latu un salīdzinājumā ar 2008. gada februāri palielinājās par 14,6 milj. latu jeb 6,0%. 2008. gada martā nodokļu ieņēmumi bija 181,2 milj. latu, kas ir par 2,1 milj. latu jeb 1,2% mazāk nekā 2008. gada februārī, ko galvenokārt noteica pievienotās vērtības nodokļa samazinājums par 6,9 milj. latu un akcīzes nodokļa samazinājums par 1,7 milj. latu. Nenodokļu ieņēmumi 2008. gada martā bija 12,2 milj. latu, kas ir par 1,3 milj. latu vairāk nekā 2008. gada februārī, ko galvenokārt noteica ieņēmumu no dividendēm palielinājums par 1,9 milj. latu. 2008. gada martā salīdzinot ar 2008. gada februāri, valsts pamatbudžeta maksas pakalpojumi un citi pašu ieņēmumi bija 9,8 milj. latu, kas ir par 1,9 milj. latu jeb 15,9% mazāk, bet ārvalstu finanšu palīdzības ieņēmumi bija 54,0 milj. latu, kas ir par 17,3 milj. latu vairāk nekā februārī. Valsts pamatbudžeta ieņēmumi 2008. gada pirmajā ceturksnī bija 762,4 milj. latu, kas ir par 75,8 milj. latu jeb 11,0% vairāk nekā 2007. gada attiecīgajā periodā.

Valsts pamatbudžeta un speciālā budžeta ieņēmumu struktūra 2008. gada martā
procenti



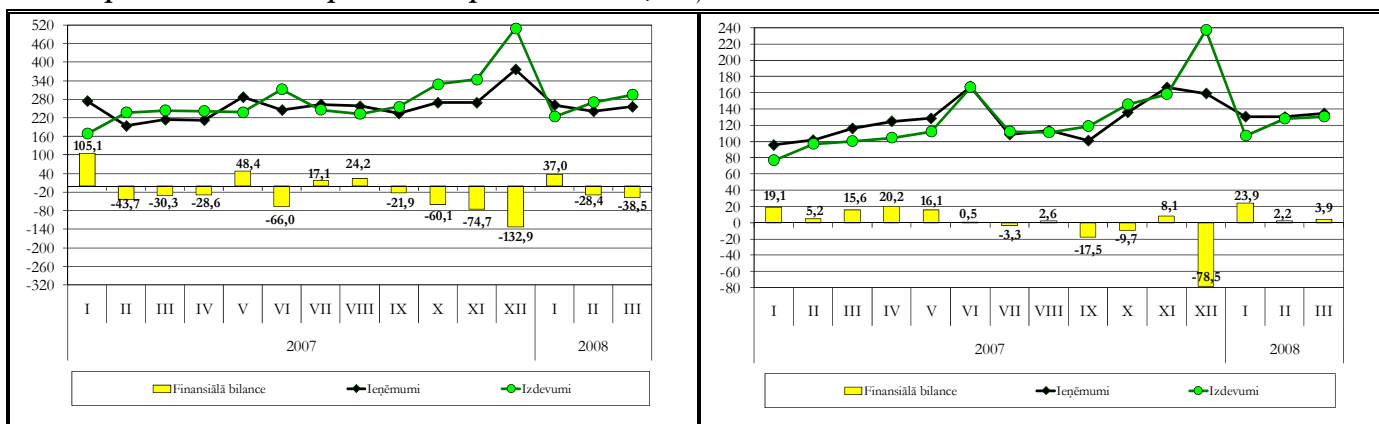
2008. gada martā valsts pamatbudžeta izdevumi bija 295,7 milj. latu, kas ir par 24,7 milj. latu jeb 9,1% vairāk nekā 2008. gada februārī. 2008. gada martā valsts pamatbudžeta uzturēšanas izdevumi bija 285,6 milj. latu jeb 96,6% no kopējiem valsts pamatbudžeta izdevumiem un salīdzinājumā ar 2008. gada februāri palielinājās par 26,8 milj. latu jeb 10,4%, ko galvenokārt noteica izdevumu palielinājums subsīdijām un dotācijām komersantiem (izņemot lauksaimniecības ražošanu) par 33,6 milj. latu jeb 51,6% un izdevumu palielinājums atalgojumiem par 5,4 milj. latu. 2008. gada martā valsts pamatbudžeta kapitālie izdevumi bija 10,1 milj. latu, kas salīdzinājumā ar 2008. gada februāri ir par 2,1 milj. latu jeb 17,3% mazāk. 2008. gada pirmajā ceturksnī valsts pamatbudžeta izdevumi bija 792,3 milj. latu, kas salīdzinājumā ar 2007. gada atbilstošo periodu ir par 136,7 milj. latu jeb 20,9% vairāk. 2008. gada martā valsts pamatbudžeta finansiālais deficīts bija 38,5 milj. latu.

Sociālās apdrošināšanas budžeta kopējie ieņēmumi 2008. gada martā bija 119,9 milj. latu, kas ir par 3,7 milj. latu jeb 3,0% mazāk nekā 2008. gada februārī. 2008. gada pirmajā ceturksnī sociālās apdrošināšanas budžeta ieņēmumi bija 355,1 milj. latu, kas ir par 68,4 milj. latu jeb 23,9% vairāk nekā 2007. gada atbilstošajā periodā. Sociālās apdrošināšanas budžeta izdevumi 2008. gada martā bija 79,4 milj. latu, kas salīdzinājumā ar 2008. gada februāri ir par 11,2 milj. latu jeb 12,4% mazāk. Kopējie sociālās apdrošināšanas budžeta izdevumi 2008. gada pirmajā ceturksnī bija 253,7 milj. latu, kas ir par 33,5 milj. latu jeb 15,2% vairāk nekā 2007. gada atbilstošajā periodā. 2008. gada martā sociālās apdrošināšanas budžetā izveidojās finansiālais pārpalikums 40,6 milj. latu apmērā.

Pašvaldību pamatbudžeta ieņēmumi, ieskaitot pašvaldību saņemtos maksājumus savstarpējo norēķinu kārtībā un saņemtos maksājumus no Pašvaldību finanšu izlīdzināšanas fonda, 2008. gada martā salīdzinājumā ar 2008. gada februāri palielinājās par 4,5 milj. latu jeb 3,4%. Salīdzinājumā ar 2008. gada februāri pašvaldību pamatbudžeta nodokļu ieņēmumi bija par 2,7 milj. latu jeb 3,9% vairāk, ko galvenokārt noteica nekustamā īpašuma nodokļa ieņēmumu palielinājums par 3,4 milj. latu, jo, ņemot vērā maksāšanas kārtību, tika veikti maksājumi par pirmo ceturksni. Pašvaldību pamatbudžeta nenodokļu ieņēmumi 2008. gada martā bija par 0,5 milj. latu jeb 28,0% vairāk nekā 2008. gada februārī un pašvaldību pamatbudžeta saņemtie maksājumi bija par 0,9 milj. latu jeb 1,7% vairāk. Pašvaldību pamatbudžeta maksas pakalpojumi un citi pašu ieņēmumi 2008. gada martā bija par 0,8 milj. latu jeb 8,9% vairāk nekā 2008. gada februārī.

Pašvaldību pamatbudžeta izdevumi 2008. gada martā bija 131,0 milj. latu, kas salīdzinājumā 2008. gada februārī bija par 2,8 milj. latu jeb 2,2% vairāk, ko galvenokārt noteica palielinājums uzturēšanas izdevumiem par 2,5 milj. latu. 2008. gada martā pašvaldību konsolidētajā budžetā (ieskaitot ziedojumus un dāvinājumus) izveidojās finansiālais pārpalikums 4,2 milj. latu apmērā.

Valsts pamatbudžets un pašvaldību pamatbudžets, milj. latu



Pašvaldību budžets, milj. latu

	2008. gada februāris	2008. gada marts	2008. gada janvāris-marts	2007. gada janvāris- marts	% izmaiņas (janvāris - marts) 2008/2007
Ieņēmumi	125,6	123,8	371,0	298,5	24,3
Pamatbudžeta nodokļu ieņēmumi	68,7	71,4	203,0	169,6	19,7
Pamatbudžeta nenodokļu ieņēmumi	1,6	2,1	5,5	9,3	-40,6
Pamatbudžeta saņemtie maksājumi	50,8	51,7	160,7	115,0	39,7
-savstarpējie maksājumi*	-18,3	-18,6	-54,3	-43,6	24,6
Pamatbudžeta pašu ieņēmumi	8,9	9,7	26,7	21,1	26,4
Speciālā budžeta ieņēmumi**	13,5	7,5	28,9	27,0	7,1
Ārvalstu finanšu palīdzība	0,3	-0,1	0,5	0,1	475,0
Izdevumi	117,7	119,6	331,9	245,4	35,2
Pamatbudžeta izdevumi	128,2	131,0	366,3	275,3	33,1
-savstarpējie maksājumi*	-18,3	-18,6	-54,3	-43,6	24,6
Speciālā budžeta izdevumi**	7,8	7,2	19,9	13,7	44,9
Finansiālā bilance	7,9	4,2	39,1	53,1	-

* pašvaldību saņemtie maksājumi savstarpējo norēķinu kārtībā un saņemtie maksājumi no Pašvaldību finanšu izlīdzināšanas fonda, ko iemaksā citas pašvaldības.

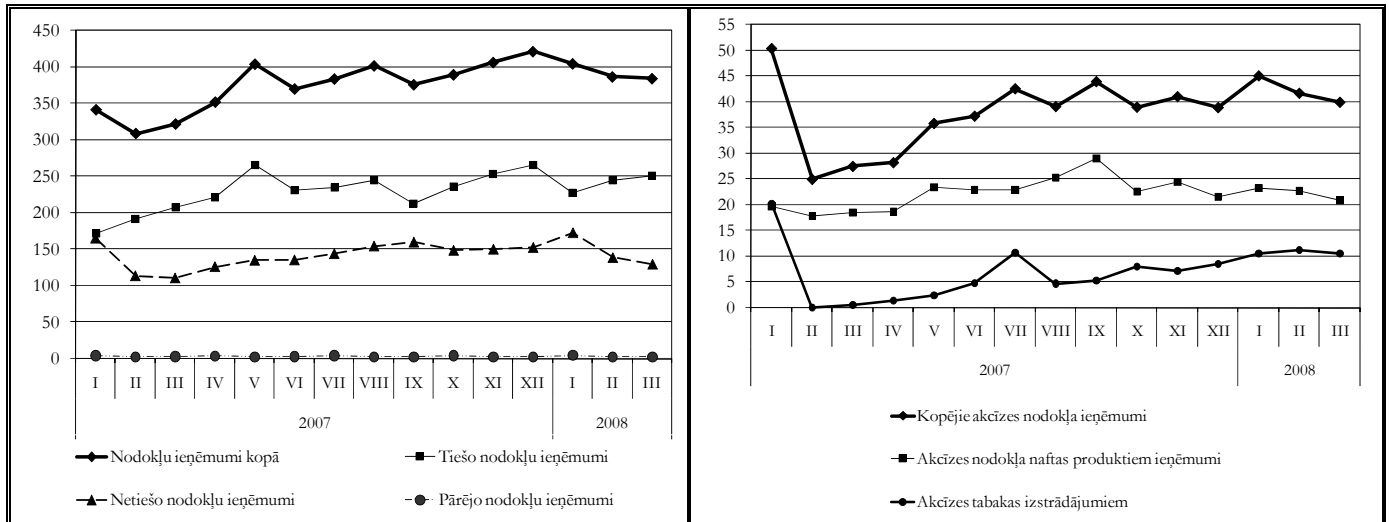
** ieskaitot ziedojumus un dāvinājumus; neieskaitot ieņēmumus no privatizācijas.

Pievienotās vērtības nodokļa ieņēmumi 2008. gada martā bija 86,4 milj. latu, kas salīdzinājumā ar 2008. gada februāri ir par 6,9 milj. latu jeb 7,4% mazāk. 2008. gada martā iekšzēmē neto iekasētā pievienotās vērtības nodokļa ieņēmumi bija 67,0 milj. latu jeb 77,6% no kopējiem pievienotās vērtības nodokļa ieņēmumiem, kas salīdzinājumā ar 2008. gada februāri ir par 5,0 milj. latu jeb 7,0% mazāk. Uz robežas iekasētā pievienotās vērtības nodokļa ieņēmumi bija par 1,9 milj. latu jeb 9,0% mazāk nekā 2008. gada februārī. 2008. gada martā pievienotās vērtības nodokļa atmaksām tika novirzīti 41,3 milj. latu, kas ir par 30,7 tūkst. latu vairāk nekā 2008. gada februārī.

Kopumā 2008. gada pirmajā ceturksnī pievienotās vērtības nodokļa ieņēmumi bija 303,3 milj. latu, kas veido 20,0% no gada plāna. Salīdzinājumā ar 2007. gada pirmo ceturksni pievienotās vērtības nodokļa ieņēmumi ir pieauguši par 26,3 milj. latu jeb 9,5%.

Kopējie akcīzes nodokļa ieņēmumi 2008. gada martā bija 39,9 milj. latu, kas salīdzinājumā ar 2008. gada februāri bija par 1,7 milj. latu jeb 4,2% mazāk. Tai skaitā akcīzes nodokļa tabakas izstrādājumiem ieņēmumi 2008. gada martā bija 10,6 milj. latu, kas ir par 0,6 milj. latu mazāk nekā 2008. gada februārī. Akcīzes nodokļa alkoholiskajiem dzērieniem ieņēmumi bija 7,2 milj. latu, kas salīdzinājumā ar 2008. gada februāri ir par 0,4 milj. latu jeb 6,6% vairāk. Akcīzes nodokļa alum ieņēmumi 2008. gada martā bija 0,7 milj. latu, kas ir par 0,3 milj. latu jeb 57,3% vairāk nekā 2008. gada februārī. Akcīzes nodokļa naftas produktiem ieņēmumi 2008. gada martā bija 20,9 milj. latu, kas ir par 1,9 milj. latu jeb 8,2% mazāk nekā 2008. gada februārī. Akcīzes nodokļa bezalkoholiskajiem dzērieniem un kafijai ieņēmumi 2008. gada martā tika iekasēti 0,4 milj. latu apmērā, kas ir par 32,6 tūkst. latu jeb 7,1% mazāk nekā 2008. gada februārī.

Kopumā 2008. gada pirmajā ceturksnī akcīzes nodokļa ieņēmumi bija 126,5 milj. latu, kas veidoja 24,2% no gada plāna. Salīdzinājumā ar 2007. gada pirmo ceturksni akcīzes nodokļa ieņēmumi ir pieauguši par 23,8 milj. latu jeb 23,1%.

Nodokļu ieņēmumu struktūra un akcīzes nodokļa ieņēmumi, milj. latu


Uzņēmuma ienākuma nodokļa ieņēmumi 2008. gada martā bija 33,4 milj. latu, kas salīdzinājumā ar 2008. gada februāri ir par 6,2 milj. latu jeb 22,9% vairāk. 2008. gada pirmajā ceturksnī uzņēmuma ienākuma nodokļa ieņēmumi veidoja 16,0% no gada plāna. No visiem uzņēmuma ienākuma nodokļa iemaksu veicējiem 2008. gada pirmajā ceturksnī lielo nodokļu maksātāju uzņēmumu ienākuma nodokļa iemaksas bija 45,3 milj. latu. Šo nodokļu maksātāju iemaksas veidoja 50,7% no kopējām uzņēmumu ienākuma nodokļa iemaksām 2008. gada pirmajā ceturksnī.

Nodokļu ieņēmumi, milj. latu

	2008. gada februāris	2008. gada marts	2008. gada janvāris - marts	2007. gada janvāris - marts	% izmaiņas (janvāris - marts) 2008/2007	% no gada plāna
Uzņēmumu ienākuma nodoklis	27,2	33,4	89,3	67,6	32,2	16,0
Pievienotās vērtības nodoklis	93,3	86,4	303,3	277,0	9,5	20,0
Akcīzes nodoklis	41,6	39,9	126,5	102,7	23,1	24,2
Vieģlo automobiļu un motociklu nodoklis	0,9	0,9	2,8	3,9	-27,2	12,8
Sociālās apdrošināšanas iemaksas*	133,8	131,4	385,3	295,4	30,4	24,1
Muitas nodoklis	2,7	2,5	7,8	6,6	17,4	26,4
Iedzīvotāju ienākuma nodoklis	80,1	79,5	237,3	190,8	24,4	23,6
Nekustamā īpašuma nodoklis	3,8	7,1	11,9	17,8	-33,5	16,4

* ieskaitot valsts fondēto pensiju shēmas līdzekļus: 2008. gada martā 14,2 milj. latu, 2008. gada februārī 11,4 milj. latu.

Valsts iekšējā aizņēmuma īstermiņa un vidējā termiņa vērtspapīri un obligācijas apgrozībā (perioda beigās)

	2008. g. marta beigās	2008. g. februāra beigās	2008. g. marta beigās	2008. g. marta beigās
	Pārdošanas vidējā gada diskonta likme, % (pēdējā izsolē)	Vērtspapīru īpatsvari, %		Summa apgrozībā, tūkst. latu
6 mēnešu	6,106	0,00	1,53	5 996,978
1 gada	5,767	0,00	0,00	34 134,740
2 gadu	5,959	0,60	0,56	2 216,915
5 gadu	5,196	32,93	30,92	121 466,909
10 gadu	4,728	57,4	53,90	211 746,079
11 gadu	6,275	0,27	4,41	17 320,271

Smilšu iela 1, Rīga, tālr. 7095539, fakss 7095541,
<http://www.fm.gov.lv>