



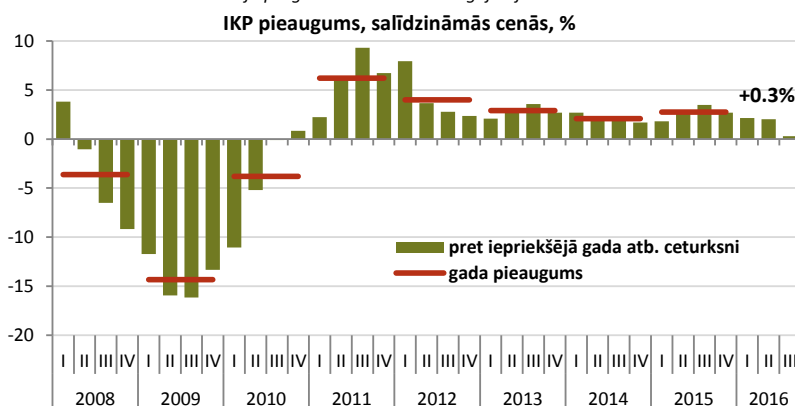
Makroekonomikas un budžeta apskats

Oktobris 2016

Galvenie makroekonomiskie rādītāji*	2013			2014			2015			Prognozes**	
	2013	2014	2015	2016	2017						
Iekšzemes kopprodukts (IKP), milj. eiro	22774.0	23607.9	24348.5	25072.0	26403.4						
...pieaugums faktiskajās cenās, %	4.2	3.7	3.1	2.8	5.3						
...pieaugums salīdzināmās cenās, %	2.9	2.1	2.7	2.5	3.5						
IKP deflators (gads pret gadu), %	1.3	1.5	0.4	0.3	1.7						
Patēriņa cenu indekss (gads pret gadu), %	0.0	0.6	0.2	0.0	1.6						
Vidējā bruto mēneša darba samaksa, eiro	716.0	765.0	818.0	863.0	910.5						
...pieaugums faktiskajās cenās, %	4.5	6.8	6.8	5.5	5.5						
...pieaugums salīdzināmās cenās, %	4.6	6.2	6.7	5.5	3.8						
Nodarbinātība, tūkst. iedzīvotāju	893.9	884.6	896.1	897.9	899.7						
...pieaugums, %	2.1	-1.0	1.3	0.2	0.2						
Bezdarba līmenis (gada vidējais), %	11.9	10.8	9.9	9.8	9.4						
Preču un pakalpojumu eksports, milj. eiro	13741.3	14067.8	14360.7	14164.1	15232.7						
...pieaugums salīdzināmās cenās, %	1.1	3.9	2.6	-0.6	3.9						
Preču un pakalpojumu imports, milj. eiro	14470.9	14515.4	14636.3	14263.1	15664.8						
...pieaugums salīdzināmās cenās, %	-0.2	0.5	2.1	5.1	5.1						

* IKP laikrindas dati atbilstoši CSP korekcijām 30.09.2016

** FM makroekonomisko rādītāju prognozes aktualizētas š.g. jūnijā

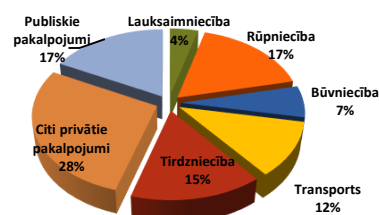


* IKP ātrais novērtējums

Latvijas ekonomikas izaugsme š.g. trešajā ceturksnī ir palēninājusies līdz 0,3%, kas ir vājākais IKP pieauguma temps kopš 2010.gada trešā ceturkšņa. Visbūtiskāk izaugsmes tempu samazināšanos ir ietekmējis investīciju kritums, ko noteikusi gausā Eiropas Savienības fondu līdzekļu apguve. Privātā patēriņa pieaugums tajā pašā laikā saglabājies salīdzinoši spēcīgs, kā arī labu izaugsmi uzrādījis preču un pakalpojumu eksports. Lai arī trešā ceturkšņa dati kopumā ir uzrādījuši ļoti zemu ekonomikas izaugsmi, pašlaik ir visi priekšnosacījumi, lai nākamajos ceturkšņos ekonomikas izaugsme kļūtu ievērojami straujāka, par ko liecina jaunākie dati par ES fondu līdzekļu apguvi, kā arī uzņēmēju un patērētāju noskaņojuma uzlabošanās ES valstīs.

IKP

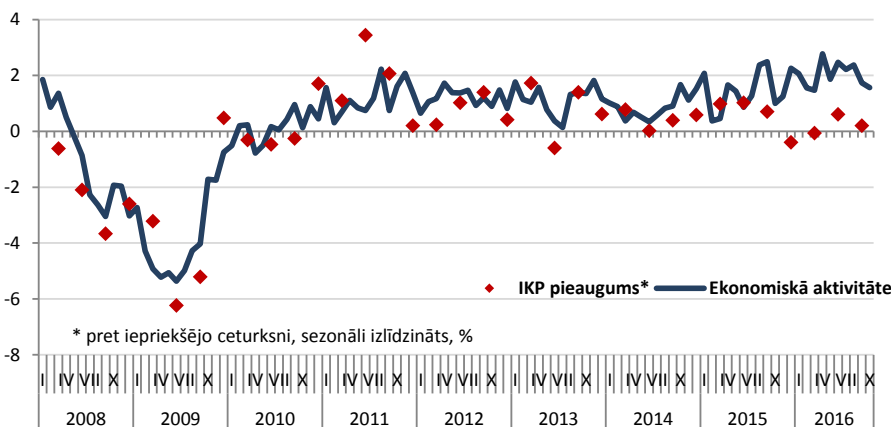
Pievienotās vērtības struktūra 2015. gadā



Baltijas valstu IKP pieaugums, gada izaugsme %

	15'IV	16'I	II	III
Latvija	2.7	2.1	2.0	0.3
Lietuva	2.1	2.4	1.9	1.7
Igaunija	0.8	1.5	0.8	1.1*

Ekonomiskā aktivitāte



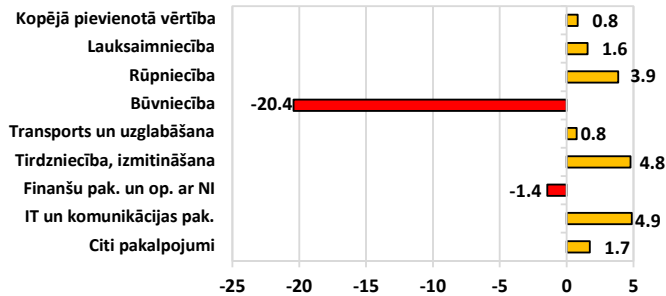
Ekonomiskā aktivitāte

Finanšu ministrija aprēķina ekonomiskās aktivitātes indeksu, lai apsteidzoši novērtētu IKP izmaiņas, ņemot vērā dažādus rādītājus - gan Eiropas Savienības konfidences indikatorus, gan Latvijas īstermiņa statistiku par mazumtirdzniecības apgrozījumu, rūpniecības izlaidi, eksporta apjomu, naftas un patēriņa cenām un citus datus. 2016. gada oktobrī salīdzinājumā ar iepriekšējo mēnesi indeksa vērtība nedaudz samazinājās.

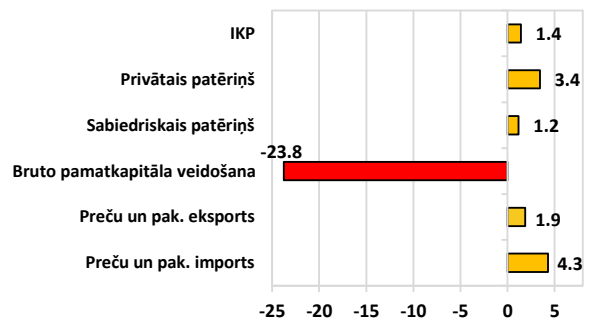
Dati: CSP, Eurostat, LR Finanšu ministrija, Latvijas Banka



IKP izaugsme no nozaru un izlietojuma puses,
2016. g. I-III cet. salīdzinājumā ar 2015. g. I-III cet., %

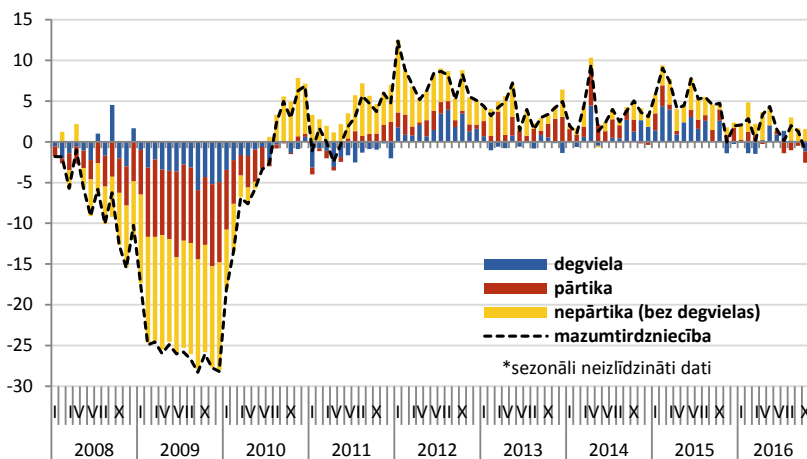


IKP



Latvijas IKP š.g. pirmajos trīs ceturkšņos, salīdzinot ar atbilstošo periodu pirms gada, ir pieaudzis par 1,4%. Šo salīdzinoši vājo izaugsmi ir noteicis investīciju kritums par 23,8% lēnākas ES fondu apguves dēļ, kas visspilgtāk atspoguļojas būvniecības nozarē radītās pievienotās vērtības sarukumā. Ekonomikas izaugsmi bremsējuši arī salīdzinoši zemie sabiedriskā patēriņa izdevumi, kamēr privātais patēriņš palielinājies par 3,4%. Tādējādi ar privāto patēriņu saistītās nozares attīstījušās straujāk, š.g. trīs ceturkšņos augstākos pieaugumus reģistrējot izmitināšanas un ēdināšanas pakalpojumos, IT un komunikācijas pakalpojumos, tirdzniecībā, mākslas un izklaides nozarē. Tāpat labu izaugsmi uzrādījis arī uz eksportu orientētais apstrādes rūpniecības sektors, ko lielā mērā sekmēja stabils ražošanas pieaugums kokrūpniecībā. Savukārt, paralēli būvniecībai, pievienotās vērtības kritums š.g. trīs ceturkšņos vēl ir fiksēts finanšu un apdrošināšanas darbībās, kā arī operācijās ar nekustamo īpašumu.

Mazumtirdzniecības apgrozījuma gada pieaugums pa grupām*, %



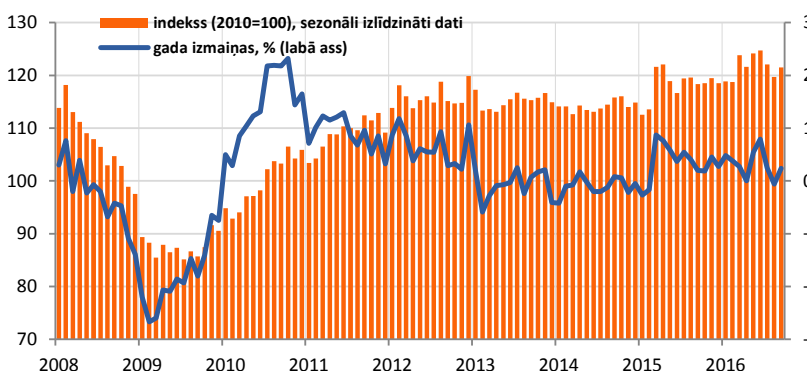
Mazumtirdzniecība

Apgrozījuma struktūra 2015.g., %	
17%	42%

Gada pieaugumi, kal.izl., 2016.g. janv.-okt.	
Kopā	+1,7%
Nepārtika (bez degv.)	+4,1%
Pārtika	-0,3%
Degviela	0,0%

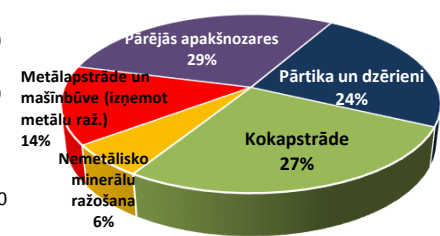
Mazumtirdzniecības apgrozījums Latvijā š.g. oktobrī salīdzinājumā ar pērnā gada oktobri palielinājās vien par 0,2%. Līdzīgi kā iepriekšējos mēnešos arī oktobrī apgrozījuma pieaugumu kavēja sarūkošie pārtikas un degvielas mazumtirdzniecības apjomi, tiem gada griezumā samazinoties par attiecīgi 2,7% un 4,2%. Tajā pašā laikā pārējo nepārtikas preču apgrozījuma pieaugums saglabājās stabils, veidojot 4,6% lielu izaugsmi. Tirdzniecības straujāku kāpumu kavē š.g. 2. un 3. ceturksnī reģistrētais mērenais darba samaksas pieaugums, kamēr mājāsaimniecībām no jauna izsniegto kredītu dinamika joprojām liecina par labām patēriņa pieauguma perspektīvām.

Rūpniecības produkcijas izlaides apjoms



Rūpniecība

Apstrādes rūpn. apgrozījuma struktūra 2015. g., %



Rūpn. g/g, kal.izl., 2016.g. janv.-sept.

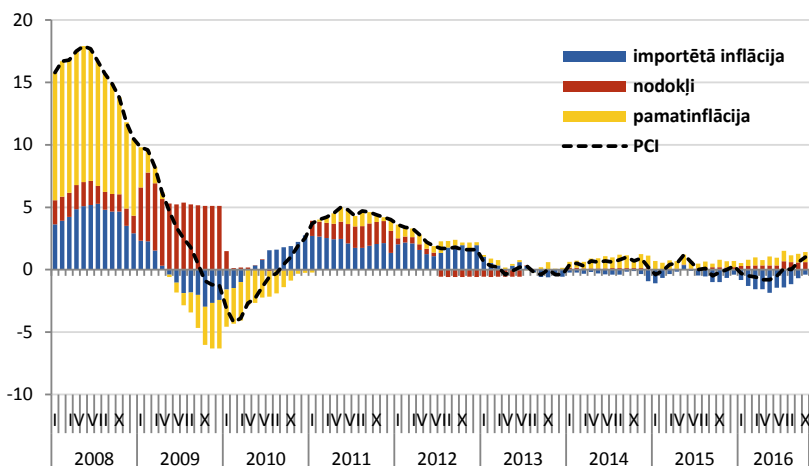
Pārtika	-0,1%	Gatavie metālizstr.	+8,8%
Koks	+7,6%	Enerģija	+4,0%

Rūpniecības produkcijas izlaide Latvijā š.g. septembrī, salīdzinot ar pērnā gada septembri, palielinājās par 2,4%, ko noteica apstrādes rūpniecības spēcīgā izaugsme 5,6% apmērā, kamēr ieguves rūpniecības apjoms palielinājās nedaudz, turpreti elektroenerģijas un gāzes apgādes nozarē jau otro mēnesi pēc kārtas bija vērojams izlaides kritums. Tādējādi 2016.gada deviņos mēnešos kopā rūpniecības izlaide ir pieaugusi par 3,1%, tai skaitā apstrādes rūpniecības izaugsme veido 3,6%. Apstrādes rūpniecības izlaides augsto pieaugumu septembrī nodrošināja kāpums visās lielākajās apstrādes rūpniecības apakšnozarēs, proti, gatavo metālizstrādājumu ražošanā (+12,3%), būvmateriālu ražošanā (+11,2%), kokrūpniecībā (+7,8%), kā arī pārtikas produktu ražošanā (+4,0%). Labi izaugsmes tempi tika fiksēti arī citās, īpatsvara ziņā mazākās apstrādes rūpniecības apakšnozarēs, savukārt izlaides apjoms kritums 2016.gada septembrī salīdzinājumā ar pērnā gada septembri tika fiksēts vien dažās apakšnozarēs - iekārtu un ierīču remontā un uzstādīšanā, ķīmisko vielu un ķīmisko produktu ražošanā, papīra un papīra izstrādājumu ražošanā.

Dati: CSP, Eurostat, LR Finanšu ministrija



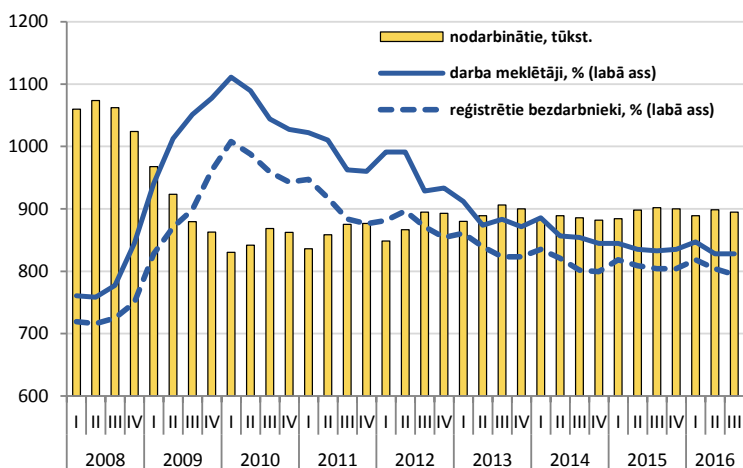
Gada inflācija sadalījumā pa avotiem, %



Inflācija

Patēriņa cenas š.g. oktobrī uzrādīja straujāko pieaugumu 2016.gada laikā, inflācijai gada griezumā sasniedzot 1%. Lielāko devumu patēriņa cenu pieaugumā oktobrī nodrošināja pakalpojumu cenu kāpums par 2,9%, salīdzinot ar pērnā gada attiecīgo mēnesi. Arī preču cenas pirmo reizi kopš pērnā gada vidus uzrādīja pieaugumu - par 0,3%, ko galvenokārt nodrošināja pārtikas preču cenu kāpums par 2,5% salīdzinājumā ar 2015.gada oktobri. Jēlnafts cenai pasaules biržā sasniedzot iepriekšējā gada līmeni, izzudusi degvielas cenu svārstību ietekme uz vidējo inflāciju Latvijā - oktobrī degviela bija par 0,6% dārgāka salīdzinājumā ar iepriekšējā gada atbilstošo mēnesi. Savukārt ar mājokli saistītajiem energoapgādes pakalpojumiem cenu kritums saglabāsies vismaz līdz gada beigām tarifu aprēķināšanas metodoloģijas dēļ un oktobrī gāze un siltumenerģija bija lētāka par attiecīgi 11% un 8,2% nekā pirms gada.

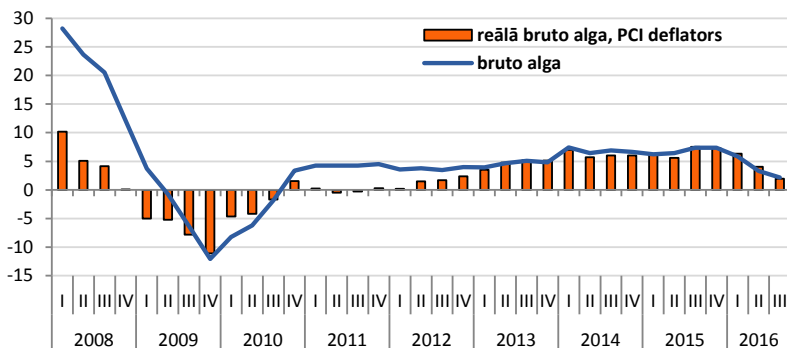
Bezdarba līmenis, % no ekonomiski aktīvajiem iedzīvotājiem



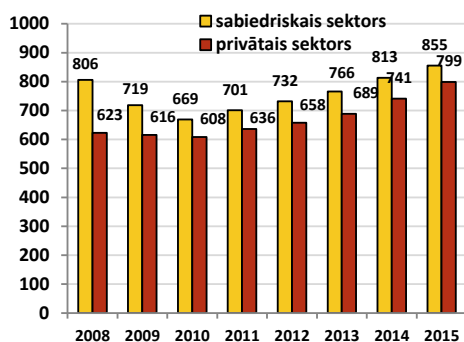
Nodarbinātība

Bezdarba līmenis Latvijā 2016.gadā ir stabilizējies, gada pirmajos deviņos mēnešos pēc darbaspēka apsekojuma veidojot 9,8% no ekonomiski aktīvajiem iedzīvotājiem. Tas ir par 0,1 pp mazāk nekā attiecīgajā laika posmā pirms gada. Savukārt reģistrētā bezdarba līmenis 2016.gada oktobra beigās samazinājies līdz 7,9% no ekonomiski aktīvajiem iedzīvotājiem un ir par 0,4 pp zemāks nekā 2015.gada oktobra beigās. Reģistrēto bezdarbnieku skaits gada laikā sarucis par 5,1% līdz 74,1 tūkstošiem. Savukārt nodarbināto iedzīvotāju skaits, pēc darbaspēka apsekojuma datiem, 2016.gada pirmajos deviņos mēnešos bijis par 0,1% mazāks nekā attiecīgajā laika posmā pirms gada, veidojot 894,2 tūkstošus. Jaunas darba vietas šogad veidojušās galvenokārt informācijas un komunikācijas pakalpojumu, kā arī ūdens apgādes nozarēs, kur aizņemto darba vietu skaits 2.ceturksņa beigās bija attiecīgi par 7,9% un 5,2% lielāks nekā pirms gada. Darba vietas būvniecībā un ieguves rūpniecībā savukārt samazinājušās attiecīgi par 10,8% un 9,0%.

Algu pieaugums, % pret iepriekšējā gada atbilstošo periodu



Darba samaksa, eiro

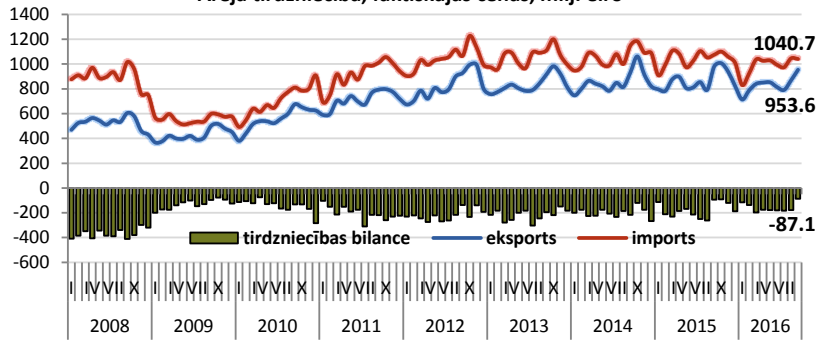


2016.gada 3.ceturksnī vidējā mēneša bruto darba samaksa, salīdzinot ar iepriekšējā gada attiecīgo ceturksni, palielinājās par 2,2%, bet 9 mēnešos kopā vidējā alga augusi par 3,8%. Šāds pieaugums ir mazāks nekā divos iepriekšējos gados, kad vidējā alga palielinājās par 6,8%. Lēnāks pieaugums saistīts ar mazāku minimālās algas paaugstināšanu gada sākumā, nedaudz lēnāku ekonomikas izaugsmi un izmaiņām nostrādāto stundu uzskaitē. Atšķirībā no iepriekšējiem gadiem, kad algas straujāk auga privātajā sektorā, 3.ceturksnī pieaugums privātajā un sabiedriskajā sektorā bija līdzīgs - privātajā sektorā - par 2,3% līdz 828 eiro un sabiedriskajā sektorā - par 1,9% līdz 885 eiro. Vidējā alga valstī kopā 3.ceturksnī veidoja 847 eiro.

Dati: CSP, Eurostat, LR Finanšu ministrija, Latvijas Banka



Ārējā tirdzniecība, faktiskajās cenās, milj. eiro

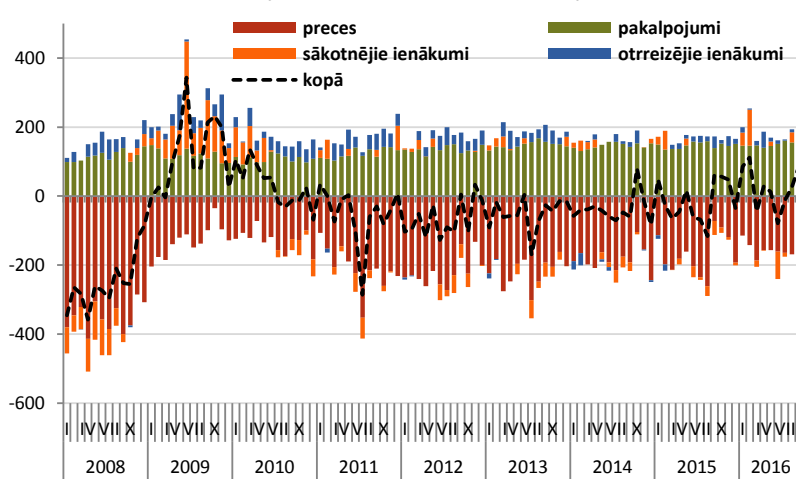


Ārējā tirdzniecība

Eksports 2016.g.janv.-sept.	Strukt.	Gada pieaugums
Kopā	100.0%	-1.6%
Pārtika	18.4%	10.1%
Koksne	17.8%	3.2%
Mehānismi	17.6%	-10.1%
Metāli	8.5%	-8.4%
Ķīmiskās rūp. raž.	7.9%	9.7%
Satiksmes līdzekļi	6.5%	21.4%
Minerālprodukti	5.1%	-30.3%
Tekstilzstr.	3.2%	-21.6%
Pārējās preces	15.1%	0.5%

Lai arī š.g. septembrī, salīdzinot ar iepriekšējo mēnesi, Latvijas preču eksporta vērtība pieauga par 9,8%, gada griezumā preču eksports samazinājās par 2,7%. Tajā pašā laikā preču imports gada laikā sarucis vēl vairāk - par 3,2%, tādējādi preču ārējās tirdzniecības deficīts septembrī samazinājies līdz 87,1 milj. eiro – zemākajam līmenim kopš 2010.gada. Kopējais preču eksports gada pirmajos deviņos mēnešos samazinājies par 1,6%, turklāt, lai arī pēdējo mēnešu dati rāda ārējās tirdzniecības uzlabošanos un stabilu izaugsmi īpaši uz eksportu orientētajā apstrādes rūpniecībā, eksporta attīstības perspektīvas jāvērtē piesardzīgi. Lielāko negatīvo ietekmi uz eksporta izmaiņām šogad radīja elektroierīču un elektroiekārtu, kā arī minerālproduktu eksporta kritums attiecīgi par 14,0% un 30,3%. Taču šo preču grupu eksporta kritumu lielā mērā ir noteicis cenu kritums naftas produktiem un reeksporta samazināšanās, tādā veidā neatspoguļojot Latvijā ražoto preču noieta iespēju pasliktināšanos. Preču imports š.g. deviņos mēnešos samazinājies par 4,5%, galvenokārt minerālproduktu, elektroierīču un metālu importa krituma dēļ.

Maksājumu bilances tekošais konts, milj. eiro



Teškoais konts

Latvijas maksājumu bilances tekošajā kontā 2016. gada septembrī bija fiksēts 86,7 milj. eiro pārpalikums. Tas ir par 61,7 milj. eiro vairāk nekā š.g. augustā un par 26,2 milj. eiro vairāk salīdzinājumā ar pērnā gada attiecīgo mēnesi. Tekošā konta pārpalikuma pieaugumu gada griezumā noteica preču un pakalpojumu importa vērtības sarukums, attiecīgi uzlabojot preču un pakalpojumu kontu bilanci. Pakalpojumu kontā bija fiksēts 159,9 liels pārpalikums, kas ir trīs reizes vairāk nekā preču konta deficīta apmērs. Ārvalstu rezidentu gūto ienākumu par iepriekš veiktajām investīcijām Latvijā kritums samazināja sākotnējo ienākumu konta deficītu par 11,5 milj. eiro. Savukārt mazāka ES fondu finansējuma plūsma kombinācijā ar lielākām Latvijas iemaksām ES budžetā pasliktināja otrreizējo ienākumu konta bilanci par 27,4 milj. eiro. Š.g. deviņos mēnešos tekošajā kontā fiksēts 215 milj. eiro liels pārpalikums, ko galvenokārt noteica straujāks preču importa kritums salīdzinājumā ar preču eksportu.

Galvenie rādītāji, gada izaugsme (ja nav norādīts citādi)

	14'II	III	IV	15'I	II	III	IV	16'I	II	III
IKP, salīdzināmās cenās, %*	2.1	2.1	1.7	1.8	2.8	3.5	2.7	2.1	2.0	0.3
IKP, faktiskās cenās, %*	3.5	3.1	3.2	2.3	3.9	4.2	2.1	1.3	3.6	0.5
Inflācija, %	0.7	0.8	0.6	0.0	0.8	-0.1	0.1	-0.4	-0.7	0.2
Vidējā bruto darba samaksa, %	6.4	6.9	6.6	6.2	6.4	7.4	7.4	5.9	3.3	2.2
Reālā alga, PCI deflatora, %	5.7	6.1	6.0	6.2	5.6	7.5	7.3	6.3	4.0	2.0
Nodarbināto skaits, %	0.0	-2.3	-2.0	0.3	1.0	1.8	2.0	0.6	0.0	-0.8
Bezdarbs, %	10.7	10.6	10.2	10.2	9.8	9.7	9.8	10.3	9.5	9.5
Produktivitāte, %	2.0	4.4	3.8	1.5	1.8	1.6	0.7	1.6	2.0	1.1
Mazumtirdzniecība, %	4.7	3.5	3.9	7.6	5.7	5.0	2.2	2.1	2.4	1.1
Rūpniecība, %	-0.2	-0.8	-0.7	1.6	5.7	3.8	3.0	3.7	4.4	1.4
Preču eksports, %	1.0	1.8	3.1	1.9	2.8	1.2	-1.1	-4.6	0.1	-0.5
Preču imports, %	-0.3	-2.0	3.0	-0.1	1.0	0.1	-5.8	-7.3	-1.0	-5.3
Tirdzniecības balance, milj. eiro	-605.1	-633.8	-565.0	-554.9	-566.5	-606.3	-401.3	-450.4	-532.3	-447.0
Teškoais konts, % no IKP	-2.2	-2.9	-0.3	-0.8	-1.5	-1.9	1.1	2.8	-0.6	n.d.a.

* IKP laikrindas dati atbilstoši CSP korekcijām 30.09.2016

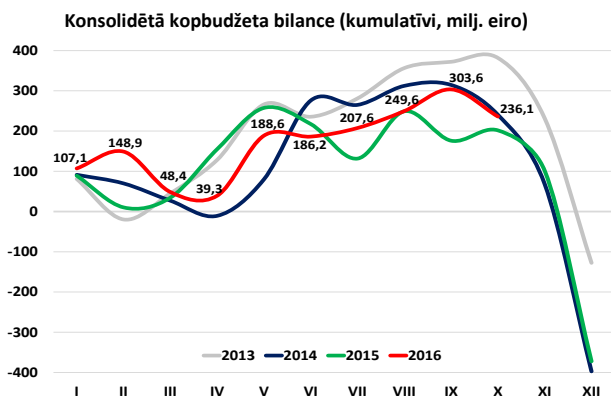
Dati: CSP, Eurostat, LR Finanšu ministrija, Latvijas Banka

Kopbudžeta ieņēmumi un izdevumi (pēc naudas plūsmas metodoloģijas)

	2015.g.I-X	2016.g.I-X	2016.g./2015.g I-X	2016.g./2015.g.	2016.gada
	izpilde, milj. eiro	izpilde, milj. eiro	izmaiņas, milj. eiro	I-X, izmaiņas, %	plāns, milj. eiro
KONSOLIDĒTAIS KOPBUDŽETS					
Ieņēmumi	7 429.1	7 500.9	71.8	1.0%	9 144.9
Izdevumi	7 227.4	7 264.8	37.5	0.5%	9 486.8
Finansiālā bilance	201.7	236.1	34.4		-341.9
VALSTS KONSOLIDĒTAIS BUDŽETS*					
Ieņēmumi	6 174.1	6 162.2	-11.9	-0.2%	7 513.3
Izdevumi	5 994.0	6 032.0	37.9	0.6%	7 802.4
Finansiālā bilance	180.1	130.2	-49.9		-289.2
Valsts pamatbudžets					
Ieņēmumi	4 357.7	4 296.3	-61.4	-1.4%	5 247.7
Izdevumi	4 242.5	4 240.1	-2.4	-0.1%	5 636.4
Finansiālā bilance	115.2	56.2	-59.0		-388.8
Valsts speciālais budžets					
Ieņēmumi	1 894.9	1 926.2	31.3	1.7%	2 347.2
Izdevumi	1 809.6	1 898.6	89.0	4.9%	2 242.6
Finansiālā bilance	85.3	27.7	-57.6		104.6
PAŠVALDĪBU KONSOLIDĒTAIS BUDŽETS**					
Ieņēmumi	1 755.4	1 794.1	38.6	2.2%	2 186.6
Izdevumi	1 733.9	1 688.2	-45.6	-2.6%	2 239.2
Finansiālā bilance	21.6	105.8	84.2		-52.7

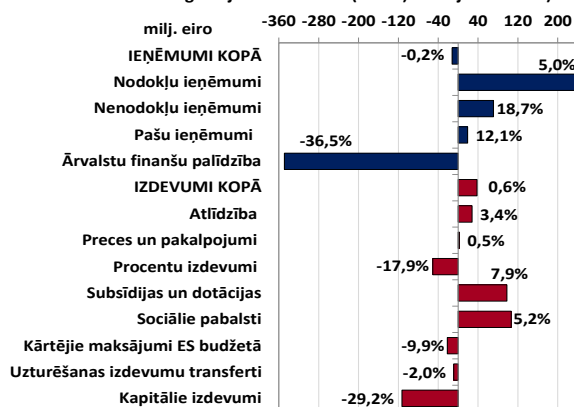
*Ieskaitot atvasinātās publiskās personas un ziedojumus, dāvinājumus

**Ieskaitot ziedojumus un dāvinājumus



2016.gada desmit mēnešos pārpalikums konsolidētajā kopbudžetā bija 236,1 milj. eiro, par 34,4 milj. eiro pārsniedzot pērnā gada līmeni. Pārpalikumu kopbudžetā galvenokārt veidoja pārpalikums pašvaldību budžetā 105,8 milj. eiro apmērā un pārpalikums valsts konsolidētajā budžetā 130,2 milj. eiro apmērā, kas skaidrojams ar izteikti zemākiem izdevumiem šogad, pamatā lēnākas ES fondu apguves rezultātā. Jāatzīmē, ka turpinoties sekmīgai nodokļu iekasēšanai, konsolidētā kopbudžeta ieņēmumi pieauga par 71,8 milj. eiro jeb 1,0% salīdzinājumā ar 2015.gada attiecīgo periodu, 10 mēnešu ieņēmumus veidojot 7500,9 milj. eiro apmērā. Pieaugums sasniegts neskatoties uz to, ka desmit mēnešos atmaksās no Eiropas Komisijas (EK) ir saņemts par 349,5 milj. eiro mazāk kā iepriekšējā gada attiecīgajā periodā. Šogad ES fondu 2014.-2020.gadu plānošanas perioda investīciju aprīte vēl nav tik intensīva, lai varētu saņemt EK atmaksas atbilstoši iepriekšējo gadu līmenim. Līdzīga apmēra novirze no iepriekšējā gada atmaksu apmēra saglabāsies līdz pat gada beigām. Š.g. desmit mēnešos zemāki izdevumi vērojami visos budžeta līmeņos, izņemot valsts speciālo budžetu, kur izdevumi sociālajiem pabalstiem joprojām ir augstākā līmenī nekā gadu iepriekš. Turpeti lielāko ietekmi izdevumu samazinājumā radīja izdevumi valsts parāda apkalpošanai par 53,7 milj. eiro jeb 16,5% parāda restrukturizācijas rezultātā, kā arī kopbudžeta kapitālo izdevumu kritums par 168,7 milj. eiro jeb 26,1%, kas pamatā skaidrojams ar zemākiem izdevumiem ES fondu projektu īstenošanai šā gada 10 mēnešos.

Valsts konsolidētā budžeta ieņēmumi un izdevumi 2016.gada janvāri-oktobrī, salīdzinot ar 2015.gada janvāri-oktobrī (izmaiņas milj. eiro un %)



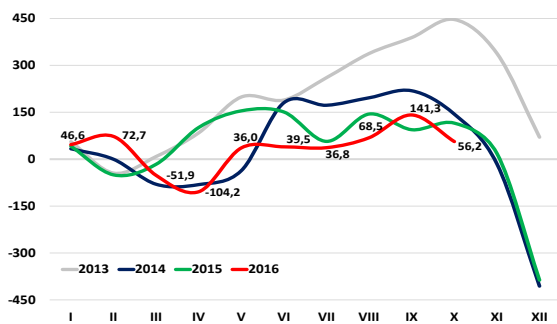
Valsts konsolidētais budžets*

2016.gada 10 mēnešos valsts konsolidētā budžeta ieņēmumus iekasēti 6162,2 milj. eiro, kas ir vien par 11,9 milj. eiro jeb 0,2% mazāk salīdzinājumā ar atbilstošo periodu pērn. Nodokļu ieņēmumu izpildē vērojams pieaugums par 248,4 milj. eiro jeb 5,3%, salīdzinot ar pērnā gada un 10 mēnešos tie iekasēti 4925,7 milj. eiro apmērā. Valsts konsolidētā budžeta ne-nodokļu ieņēmumi iekasēti 450,5 milj. eiro apmērā, kas ir par 71,1 milj. eiro jeb 18,7% vairāk kā 2015.gada 10 mēnešos. Valsts pamatbudžeta ne-nodokļu ieņēmumu plāns izpildīts 110,7% apmērā. Tomēr šo virsplāna pārpildi nodrošināja neplānoti ieņēmumi, kas tika ieskaitīti valsts budžetā par noziedīgi iegūtu līdzekļu legalizēšanu, kopumā 46,0 milj. eiro apmērā. Atsevišķās ne-nodokļu pozīcijās aizvien ir vērojama būtiska neizpilde. Piemēram, ieņēmumus no valsts nodevām par valsts sniegto nodrošinājumu un juridiskajiem pakalpojumiem plāna izpilde bija 84,3%, bet gada plāna izpilde šobrīd ir 65,0 milj. eiro jeb 71,5%, ko būtiski ietekmē ieņēmumu samazinājums no valsts nodevām un kancelejas nodevām par juridiskajiem pakalpojumiem tiesu iestādēs, kur gada plāna neizpilde vērojama jau pēdējos divus gadus, sevišķi ieņēmumus no nodevām par darbību veikšanu tiesu iestādēs, kas daļēji skaidrojams ar atvieglojumu piešķiršanu nodevu maksājumiem iedzīvotājiem ar attiecīgu statusu.

Dati: Valsts kase



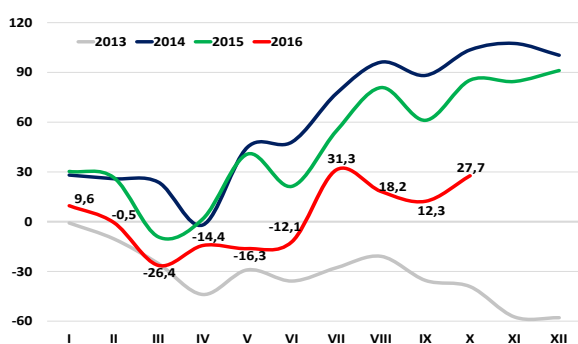
Valsts pamatbudžeta balance (kumulatīvi, milj. eiro)



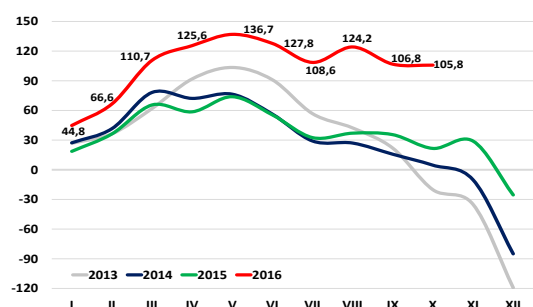
Valsts konsolidētais budžets*

Šā gada 10 mēnešos lielākais izdevumu kāpums valsts konsolidētajā budžetā bija vērojams **sociāliem pabalstiem un pensijām**, kopumā pieaugot par 106,6 milj. eiro jeb 5,2%, salīdzinot ar atbilstošo periodu pērn. Valsts pamatbudžetā palielinās izdevumi sociāliem pabalstiem, par 16,8 milj. eiro jeb 7,4% vairāk nekā pērn 10 mēnešos, tostarp bērna kopšanas pabalstiem pieaugums par 6,6 milj. eiro, ģimenes valsts pabalstiem pieaugums par 1,1 milj. eiro saistībā ar saņēmēju skaita pieaugumu. Par 2,1 milj. eiro pieauguši izdevumi pabalstiem invalīdiem, kuriem nepieciešama īpaša kopšana. Strauji pieaug valsts speciālā budžeta izdevumi sociālajiem pabalstiem, tai skaitā pensijām. Šā gada 10 mēnešos tie kāpuši par 88,7 milj. eiro jeb 5,0%, ko pamatā nosaka lielāki izdevumi slimības un bezdarbnieka pabalstiem, kas pamatā saistāms ar pabalstu saņēmēju skaita pieaugumu, kas turpina augt kopš 2015.gada, kad tika veiktas izmaiņas likumdošanā, atceļot krīzes gados ieviestos, pabalstu apmēru ierobežojumus. Salīdzinot ar 2015.g. 10 mēnešiem, šogad izdevumi slimības pabalstu izmaksām auguši par 15,8 milj. eiro, savukārt attiecīgi izdevumi bezdarbnieka pabalstu izmaksām auguši par gandrīz 13 milj. eiro. Valsts speciālā budžeta izdevumi valsts pensijām šā gada desmit mēnešos bija par 39,8 milj. eiro jeb 2,7% augstāki nekā pirms gada, ņemot vērā veikto pensiju indeksāciju 2015.gada 1.oktobrī, ka arī saistībā ar pensiju izmaksu izmaiņām dēļ brīvdienām un svētku dienām. Izdevumi **subsīdijām un dotācijām** š.g. 10 mēnešos kāpuši par 98,0 milj. eiro jeb 7,9%, salīdzinājumā ar 2015.gada atbilstošo periodu, galvenokārt valsts pamatbudžeta subsīdijām un dotācijām komersantiem, kur ietekmi radīja aprīlī veiktais līdzekļu pārskaitījums AS "Energijas publiskais tirgotājs" 59,2 milj. eiro apmērā, lai daļēji kompensētu obligātā iepirkuma komponentes izmaksas. Savukārt par 91,5 milj. eiro jeb 42,1% ir pieauguši maksājumi lauksaimniekiem (ELGF, ELFLA) līdz ar aktīvāku jaunā plānošanas perioda ES fondu apguvi, tostarp oktobra mēnesī vien izdevumi veikti 67,8 milj. eiro apmērā, kas ir par 52,1 milj. eiro vairāk nekā pērn oktobrī. Valsts pamatbudžeta izdevumi **atalgojumam** š.g. 10 mēnešos auguši par 24,1 milj. eiro jeb 4,9%, salīdzinot ar pērnā gada, kas pamatā skaidrojams ar aizsardzības un iekšlietu sistēmā strādājošo darba algas palielināšanu. **Kapitālie izdevumi** š.g. 10 mēnešos saruka par 112,8 milj. eiro jeb 29,2%, salīdzinājumā ar pērnā gada attiecīgo periodu, kas skaidrojams ar mazākiem izdevumiem ES fondu (ERAF) līdzfinansēto projektu īstenošanai. Tomēr pamatfunkciju daļā atsevišķiem mērķiem, piemēram, ugunsdzēsēju spectehnikas iegādei, valsts autoceļu uzturēšanai un aizsardzības īpašumu pārvaldīšanai, tērēts vairāk nekā pērn 10 mēnešos.

Valsts speciālā budžeta balance (kumulatīvi, milj. eiro)



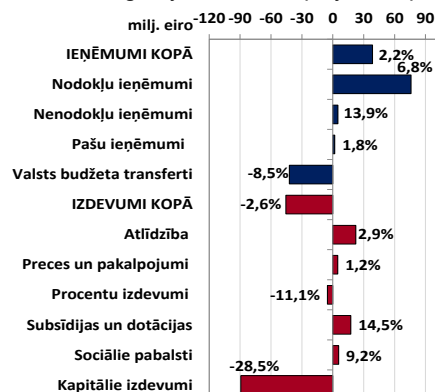
Pašvaldību konsolidētā budžeta balance (kumulatīvi, milj. eiro)



Pašvaldību konsolidētais budžets

Pašvaldību budžetā š.g. 10 mēnešos vērojams 105,8 milj. eiro pārpalikums, kas salīdzinājumā ar pagājušā gada 10 mēnešiem ir palielinājies par 84,2 milj. eiro, tostarp 34,9 milj. eiro pārpalikums novērojams Rīgas pilsētas pašvaldības pamatbudžetā, kas salīdzinot ar iepriekšējā gada attiecīgo periodu palielinājies par 27 milj. eiro. Pašvaldību budžeta **ieņēmumi** šā gada 10 mēnešos bija 1794,1 milj. eiro, kas ir par 38,6 milj. eiro jeb par 2,2% lielāki nekā gadu iepriekš. Lielākos pašvaldību budžeta ieņēmumus š.g. 10 mēnešos nodrošināja nodokļu ieņēmumi, galvenokārt, iedzīvotāju ienākuma nodoklis (IIN) 996,3 milj. eiro apmērā, kas salīdzinājumā ar pērnā gada pieauga par 58,2 milj. eiro jeb par 6,2%. Lai arī IIN ieņēmumi pašvaldību budžetā ir pieauguši, tomēr tie ir mazāki kā 2016.gada budžeta likumā norādītie valsts garantētie pašvaldību IIN ieņēmumi 10 mēnešos, līdz ar to novembra sākumā pašvaldību budžetā tika ieskaitīti 5,3 milj. eiro no valsts pamatbudžeta IIN ieņēmumiem. Nekustamā īpašuma nodokļa ieņēmumi iekasēti 185,5 milj. eiro apmērā, kas ir par 18,7 milj. eiro jeb par 11,2% vairāk nekā pērn. Lielāko NĪN ieņēmumu pieaugumu 14,0 milj. eiro apmērā nodrošināja NĪN ieņēmumi par zemi, kas saistāms ar izmaiņām kadastrālajās vērtībās, kas stājās spēkā šā gada 1. janvārī. Nodokļu ieņēmumi 10 mēnešos iekasēti 41,2 milj. eiro apmērā, kas ir pār 5 milj. eiro jeb par 13,9% vairāk kā iepriekšējā periodā. Vairāk kā pusi no ne-nodokļu ieņēmumu pieauguma veidoja ieņēmumu pieaugums no valsts īpašuma iznomāšanas un pārdošanas. Valsts transfertu apjoms samazinājies par 42,1 milj. eiro jeb par 8,5%, kas skaidrojams ar mazākiem transfertiem Eiropas Savienības fondu projektu realizācijai. Pašvaldību budžeta **izdevumi** samazinājušies par 45,6 milj. eiro jeb par 2,6%. Pamatā izdevumu samazinājums saistīts ar ES fondu finansējuma samazinājumu pašvaldību budžetā, kas savukārt ietekmēja kapitālos izdevumus – kritums par 89,3 milj. eiro. Kopējos izdevumos ES fondu daļas finansējums samazinājies par 113 milj. eiro, salīdzinot ar iepriekšējo periodu, un desmit mēnešos tas bija 17,3 milj. eiro. Kārtējie izdevumi 10 mēnešos auguši par 27,2 milj. eiro, tostarp izdevumi atļidzībai pieauguši par 22,4 milj. eiro. Izdevumi subsīdijām un dotācijām, salīdzinot ar attiecīgo periodu pērn, auguši par 17,5 milj. eiro jeb par 14,5%. Lielākā daļa subsīdiju un dotāciju tiek novirzītas komersantiem sabiedriskā transporta pakalpojumu nodrošināšanai – 98,6 milj. eiro, no kuriem vairāk kā 90% Rīgas pilsētas pašvaldības SIA "Rīgas satiksme" pakalpojumu nodrošināšanai.

Pašvaldību budžeta ieņēmumi un izdevumi 2016.gada janvārī-oktobrī, salīdzinot ar 2015.gada janvārī-oktobrī (milj. eiro, %)





Nodokļi

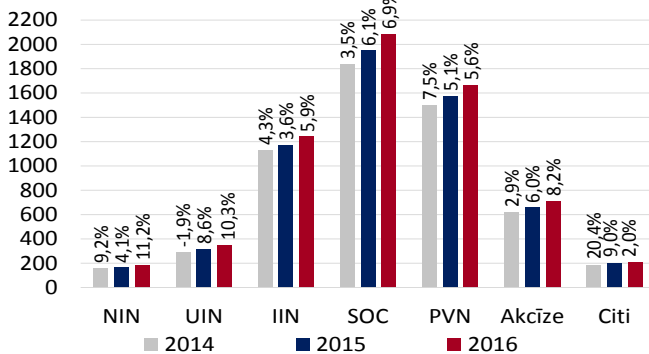
Kopējie nodokļu ieņēmumi

	2015.g. I-X izpilde, milj. eiro	2016.g. I-X izpilde, milj. eiro	2016./2015.g. I-X izmaiņas, milj.eiro	2016./2015.g. I-X izmaiņas, (%)	2016.g. I-X izpilde no 2016.g. I-X plāna (%)	2016.gada plāns, milj. eiro
Kopējie nodokļu ieņēmumi	6 055.6	6 458.2	402.6	6.6%	100.6%	7 765.8
Kopbudžeta nodokļu ieņēmumi*	5 795.6	6 120.1	324.5	5.6%	100.4%	7 363.1
Sociālās apdrošināšanas iemaksas:	1 951.7	2 087.0	135.2	6.9%	100.3%	2 535.1
<i>Valsts speciālajā budžetā</i>	1 691.8	1 734.9	43.1	2.5%	99.6%	2 108.9
<i>Solidaritātes nodoklis</i>	-	14.0	-	-	108.9%	23.5
<i>Valsts fondēto pensiju shēmā</i>	259.9	338.1	78.2	30.1%	103.7%	402.7
Pievienotās vērtības nodoklis	1 579.6	1 667.9	88.3	5.6%	99.1%	2 024.9
Iedzīvotāju ienākuma nodoklis:	1 174.6	1 244.0	69.4	5.9%	99.1%	1 530.9
<i>Valsts pamatbudžetā</i>	236.5	247.7	11.2	4.7%	98.7%	306.2
<i>Pašvaldību pamatbudžetā</i>	938.1	996.3	58.2	6.2%	99.2%	1 224.7
Akcīzes nodoklis	660.3	714.2	53.9	8.2%	104.5%	821.4
Uzņēmumu ienākuma nodoklis	319.8	352.9	33.1	10.3%	105.8%	397.1
Nekustamā īpašuma nodoklis	166.7	185.5	18.7	11.2%	106.8%	207.0
Pārējie nodokļi	202.8	206.7	3.9	1.9%	91.8%	272.9

* bez iemaksām fondēto pensiju shēmā

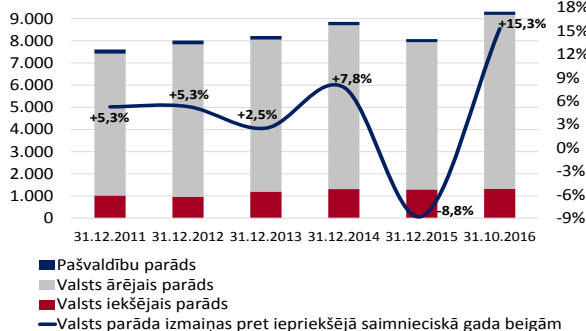
Kopbudžeta nodokļu ieņēmumu plāns desmit mēnešos izpildīts 100,4% apmērā, plānoto ieņēmumu apjomu pārsniedzot par 26,2 milj. eiro. Salīdzinājumā ar pagājušā gada atbilstošo periodu nodokļu ieņēmumi palielinājušies par 324,5 milj. eiro jeb 5,6%, kur lielāko kāpumu nodrošināja darbaspēka nodokļu ieņēmumi, pievienotās vērtības, akcīzes un nekustamā īpašuma nodokļu ieņēmumi. Lielākie virspilna ieņēmumi iekasēti no **akcīzes nodokļa**, pārsniedzot desmit mēnešu plānu par 30,9 milj. eiro jeb 4,5%, kā arī pieaugot par 53,9 milj. eiro jeb 8,2%, salīdzinot ar pagājušo gadu. Ieņēmumi par alu un pārējām akcīzes precēm (kafiju un bezalkoholiskajiem dzērieniem) plānoto apjomu 10 mēnešos nesasniedza, turpretī ieņēmumu plāns par dabasgāzi un tabakas izstrādājumiem tika pārpildīts. Laba izpilde vērojama arī ieņēmumos no **uzņēmumu ienākuma nodokļa**, kur iekasēts par 19,3 milj. eiro jeb 5,8% vairāk nekā periodā plānots un par 33,1 milj. eiro jeb 10,3% vairāk nekā pērn. Ieņēmumu pieaugums skaidrojams ar iemaksu kāpumu un mazākām nodokļa atmaksām salīdzinājumā ar desmit mēnešiem pirms gada. **Nekustamā īpašuma nodokļa** izpilde par 11,9 milj. jeb 6,8% pārsniedza š.g. 10 mēnešos plānoto un bija par 18,7 milj. eiro jeb 11,2% vairāk nekā 2015.gada 10 mēnešos. Savukārt kopējās sociālās apdrošināšanas iemaksas (**SOC**) valsts speciālajā budžetā un valsts fondēto pensiju shēmā samazināja 2087,9 milj. eiro, sasniedzot 100,3% no 10 mēnešos plānotā, bet, salīdzinot ar 2015.gada 10 mēnešiem, ieņēmumi šogad bija lielāki par 135,2 milj. eiro jeb 6,9%

Kopējie nodokļu ieņēmumi janvārī-oktobrī, milj.eiro



Pievienotās vērtības nodokļa (PVN) izpilde 2016.gada 10 mēnešos sasniedza 99% no plānotā. Salīdzinot ar pagājušā gada 10 mēnešiem, ir vērojams PVN ieņēmumu kāpums par 88,3 milj. eiro jeb 5,6%, ko nodrošināja PVN atmaksu īpatsvara samazināšanās, sevišķi nodokļu maksātājiem, kuri darbojas būvniecības un tirdzniecības nozarē. Veikto darījumu apjoma samazinājumu ietekmē gan ekonomikas izaugsmes tempu palēnināšanās, gan naftas produktu zemās cenas un būvniecības apjomu kritums, priekšnodoklim samazinoties straujāk nekā aprēķinātajai pievienotās vērtības nodokļa summai. Bez tam jāatzīmē, ka š.g. 10 mēnešos reģistrēto pievienotās vērtības nodokļa maksātāju skaits samazinājies par 2%, salīdzinot ar situāciju gadu iepriekš. Ieņēmumi no **iedzīvotāju ienākuma nodokļa (IIN)** iekasēti par 10,9 milj. eiro jeb 0,9% mazāk nekā š.g. 10 mēnešos plānots. Neizpildi pamatā ietemeja pieaugošo IIN atmaksu skaits, kas tiek veiktas, pamatojoties uz iesniegtajām gada ienākumu deklarācijām. Š.g. 10 mēnešos IIN atmaksas pieaugušas līdz 85,6 milj. eiro, kas ir par 18,1 milj. eiro jeb 26,8% vairāk kā pērn attiecīgajā periodā. Savukārt, salīdzinājumā ar 2015.gada attiecīgo periodu, ieņēmumi no IIN ir kāpuši par 69,4 milj. eiro jeb 5,9%.

Valsts un pašvaldību parāds (milj. eiro)



Valsts un pašvaldību parāds

Valsts un pašvaldību parāds* 2016.gada oktobra beigās nominālvērtībā** bija 9315,6 milj. eiro (atbilstoši nacionālajai metodoloģijai valsts un pašvaldību parāds, neskaitot atvasināto finanšu instrumentu valūtas rezultātu, bija 9703,7 milj. eiro). Salīdzinot to ar iepriekšējā saimnieciskā gada beigām, parāds ir palielinājies par 1235,0 milj. eiro jeb 15,3%, pamatā no ilgtermiņa parāda vērtspapīru un pieprasījumu noguldījumu un īstermiņa noguldījumu pieauguma. Š.g. 20.oktobrī starptautiskā kredītreitingu aģentūra *Moody's Investors Service* saglabāja Latvijas kredītreitingu A3 līmenī un š.g. 4.novembrī kredītreitingu aģentūra *Fitch Ratings* un 25.novembrī kredītreitingu aģentūra *S&P Global* ir paziņojušas par Latvijas kredītreitinga ilgtermiņa saistībām vietējā un ārvalstu valūtā saglabāšanu „A-” līmenī, saglabājot arī stabilu nākotnes prognozi (outlook).

* izslēdzot savstarpējo darījumu atlikumus saimnieciskā perioda beigās

** iekļaujot Valsts kases administrētajiem ārējiem aizņēmumiem un parāda vērtspapīriem piesaistīto atvasināto finanšu instrumentu valūtas rezultātu

Dati: Valsts kase, Valsts ieņēmumu dienests