



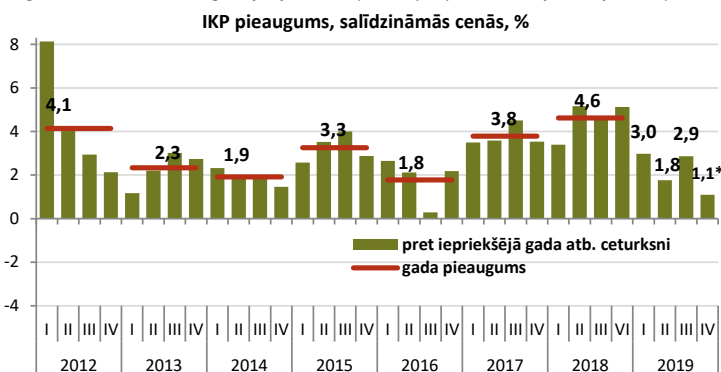
Makroekonomikas un budžeta apskats

Decembris 2019

Galvenie makroekonomiskie rādītāji	2018	Prognozes**			
		2019	2020	2021	2022
Iekšzemes kopprodukts (IKP)					
faktiskajās cenās (milj. eiro* un pieaugums, %)	29151,0	6,4	5,6	5,3	5,3
salīdzināmās cenās (milj. eiro* un pieaugums, %)	26992,9	3,2	2,8	2,8	2,8
IKP deflators (gads pret gadu), %	4,2	3,1	2,7	2,4	2,4
Patēriņa cenu indekss (gads pret gadu), %	2,5	2,8	2,5	2,1	2,0
Vidējā bruto mēneša darba samaksa, eiro un pieaugums faktiskajās cenās, %					
	1004	7,5	6,0	5,0	5,0
Nodarbinātība, tūkst. iedzīvotāju un pieaugums, %					
	909,4	0,5	0,1	-0,1	-0,1
Bezdarba līmenis (gada vidējais), %					
	7,4	7,0	6,6	6,3	5,7
Preču un pakalpojumu eksports					
faktiskajās cenās (milj. eiro* un pieaugums, %)	17870,8	4,8	5,3	6,8	6,5
salīdzināmās cenās (milj. eiro* un pieaugums, %)	17052,2	2,9	3,2	3,6	3,4
Preču un pakalpojumu imports					
faktiskajās cenās (milj. eiro* un pieaugums, %)	17924,7	1,9	5,4	6,4	7,4
salīdzināmās cenās (milj. eiro* un pieaugums, %)	18018,3	0,9	2,8	3,9	4,7

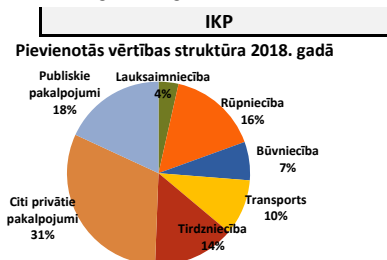
* Atbilstoši CSP 21.10.2019 veiktajām datu korekcijām par 2018.gada IKP

** Prognozes izstrādātas 2019.gada jūnijā un tika ņemtas par pamatu Latvijas Vidēja termiņa budžeta ietvara 2020.-2022. gadam sagatavošanā



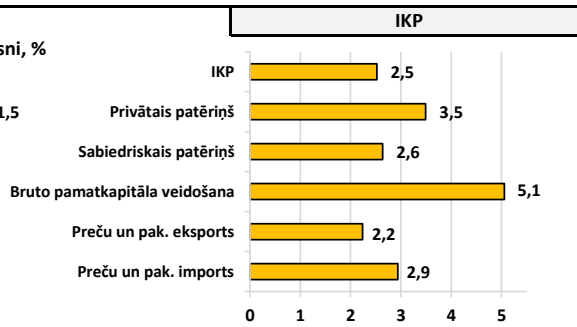
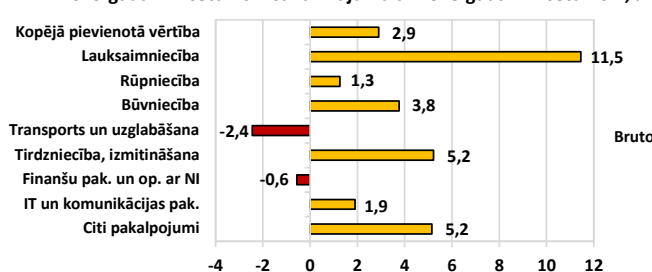
* IKP ātrās novērtējums

Pēc iepriekšējā ceturksni izrādītā nelielā paātrinājuma 2019.gada ceturtajā ceturksnī ekonomikas izaugsmes tempi atkal kritušies. Iekšzemes kopprodukts (IKP) salīdzinājumā ar attiecīgo ceturksni pirms gada palielinājies tikai par 1,1%. Tas ir zemākais pieaugums kopš 2016.gada trešā ceturksņa, liecina IKP ātrā novērtējuma dati. Kopumā Latvijas ekonomiskās izaugsmes temps pēc iepriekšējo divu gadu straujā kāpuma 2019.gadā ir noslīdējis līdz 2,1%, ko noteikusi gan ārējās vides pasliktināšanās, gan vairāki vienreizēji iekšēji faktori – gan enerģētikas nozarei nelabvēlīgie laika apstākļi gada pirmajā pusē un pierobežas tirdzniecības samazināšanās nodokļu izmaiņu ietekmē, gan tranzīta kritums un finanšu pakalpojumu eksporta samazināšanās.



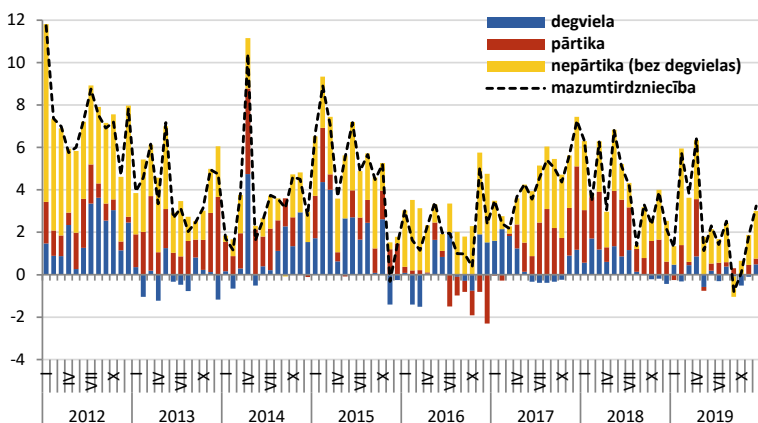
	19'I	II	III	VI*
Latvija	3,0	1,8	2,9	1,1
Lietuva	4,2	3,8	3,8	3,8
Igaunija	5,0	3,8	4,2	n.d.a.

IKP izaugsme no nozaru un izlietojuma puses, 2019.gada I-III ceturksnī salīdzinājumā ar 2018.gada I-III ceturksni, %



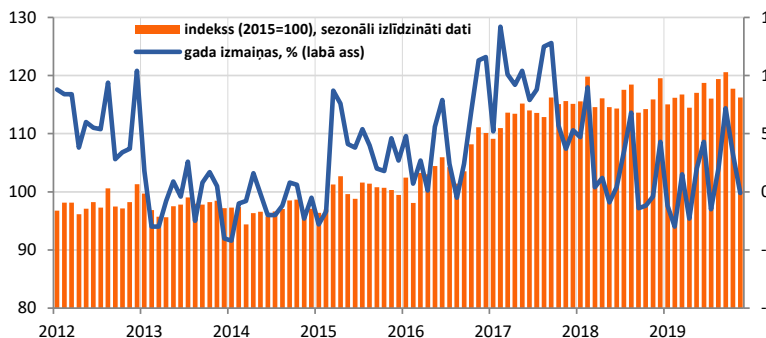
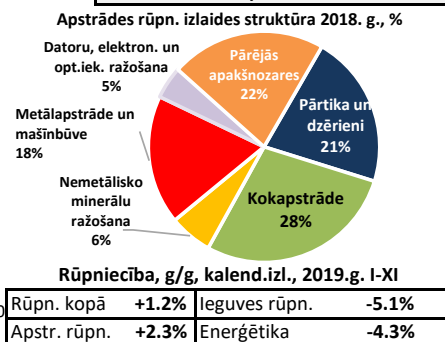
Lielāko devumu Latvijas ekonomikas izaugsmē 2019.gada pirmajos trīs ceturkšņos nodrošināja pieaugums tirdzniecības (+4,8%), lauksaimniecības un mežsaimniecības (+11,5%) un profesionālo pakalpojumu (+6,0%) nozarēs. Būvniecības nozares izaugsme palēninājās līdz 3,8%, salīdzinot ar iepriekšējā gada spēcīgo pieaugumu, kas bija ap 20%. Savukārt enerģētikas, gāzes apgādes un ieguves rūpniecības nozarē bijis kritums par 4,6%, transporta nozare samazinājās par 2,4% un finanšu pakalpojumu nozare - par 6,0%. No izlietojuma puses būtiskākais devums ekonomikas izaugsmē 2019.gada pirmajos trīs ceturkšņos bija privātajam patēriņam, kas palielinājās par 3,5%. Investīcijas, kas 2018.gadā palielinājās par 15,8%, 2019.gada pirmajos trīs ceturkšņos pieauga vairs tikai par 5,1%. Sabiedriskais patēriņš palielinājās par 2,6%, bet preču un pakalpojumu eksports pieauga par 2,2%, nedaudz atpaliekot no importa pieauguma tempa, kas sasniedza 2,9%.

Dati: CSP, Eurostat, LR Finanšu ministrija

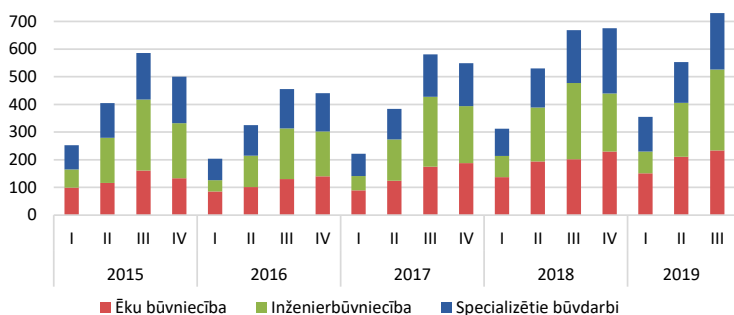
Mazumtirdniecības apgrozījuma gada pieaugums pa grupām*, %

Mazumtirdniecība

Apgrozījuma struktūra 2019.g., %		
17	41	42
Gada pieaugumi, kalend.izl., 2019.g.		
Kopā	+2,3%	Nepārtika(bez degv.) +4,0%
Pārtika	+1,2%	Degviela +0,4%

2019.gada decembrī, salīdzinot ar attiecīgo mēnesi pirms gada, mazumtirdniecības apgrozījums Latvijā salīdzināmās cenās pieauga par 3,2%. Tas bija straujākais nozares kāpums pēdējo astoņu mēnešu laikā. Savukārt 2019.gadā kopumā mazumtirdniecības apgrozījuma pieaugums bija mērens un zemāks nekā iepriekšējos divus gadus, veidojot 2,3%. 2019.gadā pieaugumu mazumtirdniecībā noteica nepārtikas preču, atskaitot degvielu, tirdzniecības apjomu kāpums, kamēr mazumtirdniecība ar pārtikas precēm palielinājās ievērojami lēnāk. Preču mazumtirdniecības izaugsme pērn bija vājāka nekā to varētu sagaidīt, ņemot vērā labvēlīgo situāciju darba tirgū, taču ievērojami straujāk pieauga iedzīvotāju izdevumi atsevišķiem pakalpojumiem.

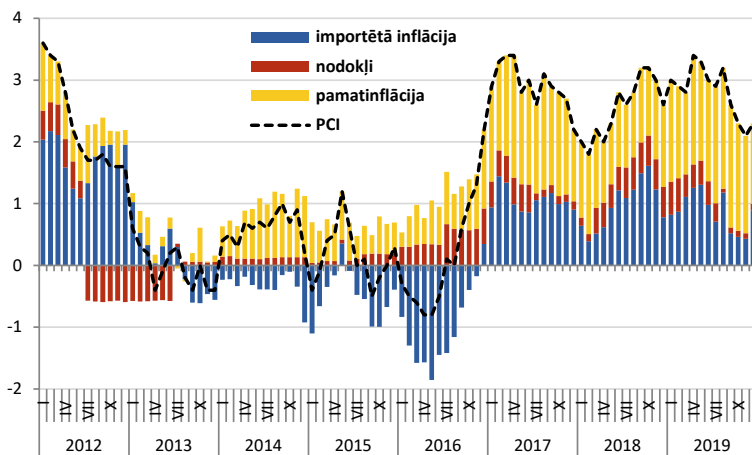
Rūpniecības produkcijas izlaides apjoms

Rūpniecība


2019.gada novembrī salīdzinājumā ar iepriekšējā gada novembri rūpniecības izlaide Latvijā nedaudz saruka – par 0,2%. Nozares kritumu noteica spēcīgs izlaides samazinājums ieguves rūpniecībā, kā arī zemāki ražošanas apjomi apstrādes rūpniecībā. Vienīgā rūpniecības nozare, kas 2019.gada novembrī uzrādīja izaugsmi, bija elektroenerģija un gāzes apgāde - tās apjomi gada griezumā pieauga par 3,9%. Taču vienpadsmit mēnešos elektroenerģijas un gāzes apgādes izlaide joprojām bija zemāka nekā 2018.gada attiecīgajā laika posmā, ko noteica nozares apjomu sarukums gada pirmajā pusē. Vienpadsmit mēnešos rūpniecībā kopā bija reģistrēts izlaides pieaugums par 1,2%, ko noteica apstrādes rūpniecības kāpums. 2019.gadā metālapstrāde veidojusi spēcīgāko devumu apstrādes rūpniecības kopējā pieaugumā, gatavo metālizstrādājumu ražošanai vienpadsmit mēnešos palielinoties par 14,3%. Starp citām apstrādes rūpniecības apakšnozarēm pozitīvu devumu nozares izaugsmē vienpadsmit mēnešos sniedza elektrisko iekārtu ražošana, tās izlaidei pieaugot par 16,8%, iekārtu un ierīču remonts un uzstādīšana (+8.9%), datoru, elektronisko un optisko iekārtu ražošana (+9.0%) un citas apakšnozares.

Būvniecības izlaides apjoms faktiskajās cenās, milj. eiro

Būvniecība

Būvniecības sektora izlaide faktiskajās cenās 2019.gada trīs ceturkšņos salīdzinājumā ar attiecīgo periodu pirms gada palielinājās par 8,4%. Sektora izaugsmi veicināja ēku būvniecības kāpums par 11,8% un specializēto būvdarbu pieaugums par 10,3%. Savukārt inženierbūvniecības apjomi auga lēnāk - par 3,4% gada griezumā. Turklāt 2019.gadā turpināja strauji pieaugt izsniegtajās būvatļaujās paredzamā platība - salīdzinājumā ar 2018.gada trīs ceturkšņiem, tai palielinoties par 27,0%, īpaši pieaugot tirdzniecības ēku, rūpnieciskās ražošanas ēku un nolikta, kā arī plašizklaides pasākumu, izglītības un veselības aprūpes iestāžu ēku paredzamajai būvniecībai.

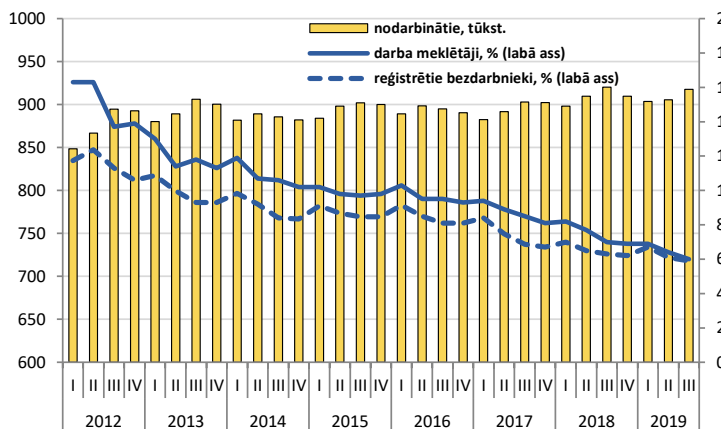
Gada inflācija sadalījumā pa avotiem, %



Inflācija

2019.gada vidējā inflācija Latvijā veidoja 2,8%. Ja vēl gada pirmajā pusē atsevišķos mēnešos patēriņa cenu pieaugums pārsniedza 3%, tad gada otrajā pusē inflācijas spiediens atkāpās un 2019.gada decembrī, salīdzinot ar iepriekšējā gada decembri, patēriņa cenu kāpums noslīdēja līdz 2,3%. 2019.gadā kopumā inflāciju noteica cenu pieaugums pārtikai, alkoholam un cigaretēm, komunālajiem pakalpojumiem, kā arī atpūtas, kultūras un ēdināšanas pakalpojumiem. Savukārt lielāko devumu patēriņa cenu kāpumā 2019.gadā nodrošināja pārtikas cenu pieaugums par 3,3%. Pārtikas cenu pieaugumu ietekmēja dārgāka maize un graudaugi, dārzeņi un cūkgaļa. Starp komunālajiem pakalpojumiem cenu pieaugums tika reģistrēts, piemēram, elektroenerģijai - par 9,0% gada griezumā, gāzei - par 5,7%, atkritumu savākšanai - par 17,0%, ūdensapgādei - par 6,0%.

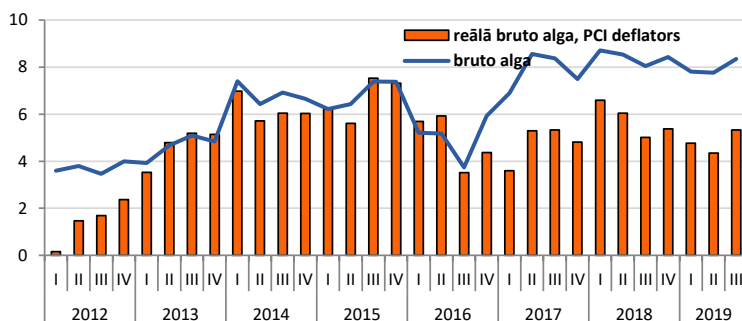
Bezdarba līmenis, % no ekonomiski aktīvajiem iedzīvotājiem



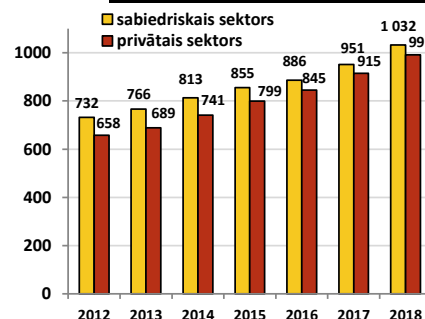
Nodarbinātība

Tautsaimniecībā nodarbināto iedzīvotāju skaits 2019.gada pirmajos trīs ceturkšņos saglabājis iepriekšējā gada attiecīgā perioda līmeni un bijis 909 tūkstoši, liecina CSP darbaspēka apsekojuma dati. Salīdzinot, 2018.gadā nodarbināto skaits bija audzis par 1,6%. Statistika par aizņemtajām darba vietām rāda, ka 2019.gada trešā ceturkšņa beigās, salīdzinot ar attiecīgo ceturksni pirms gada, darba vietu skaits visvairāk palielinājies administratīvo pakalpojumu nozarē - par 4,4%, veselībā un sociālajā aprūpē - par 3,7% un lauksaimniecībā un mežsaimniecībā - par 3,3%. Savukārt būtiskākais darba vietu skaita samazinājums bija valsts pārvaldes un energoapgādes nozarēs - attiecīgi par 3,6% un 1,1%. Bezdarba līmenis 2019.gada pirmajos trīs ceturkšņos, pēc darbaspēka apsekojuma datiem, samazinājās līdz 6,4% un bija par 1,2 procentpunktiem zemāks nekā attiecīgajā laika periodā pirms gada. Reģistrētā bezdarba līmenis 2019.gada decembra beigās bija 6,2% - par 0,2 procentpunktiem zemāks nekā pirms gada. Reģistrēto bezdarbnieku skaits pēdējā gada laikā samazinājies par 3,0% līdz 57,8 tūkstošiem decembra beigās.

Algu pieaugums, % pret iepriekšējā gada atbilstošo periodu

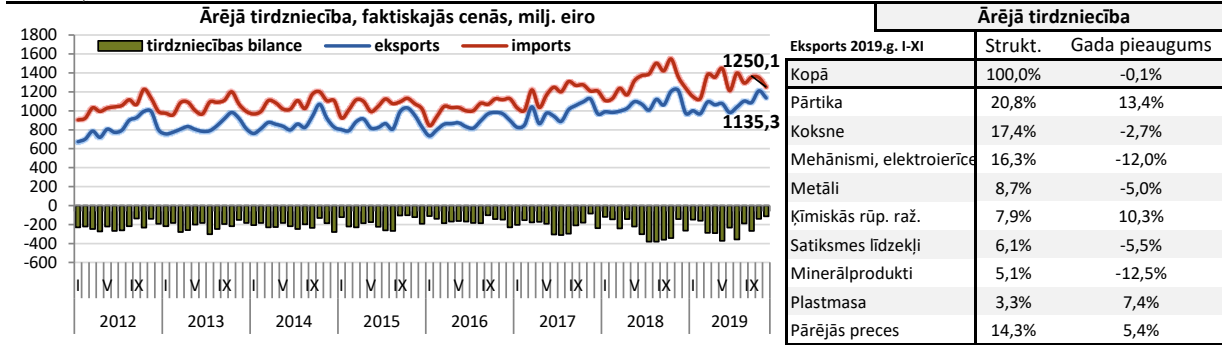


Darba samaksa, eiro

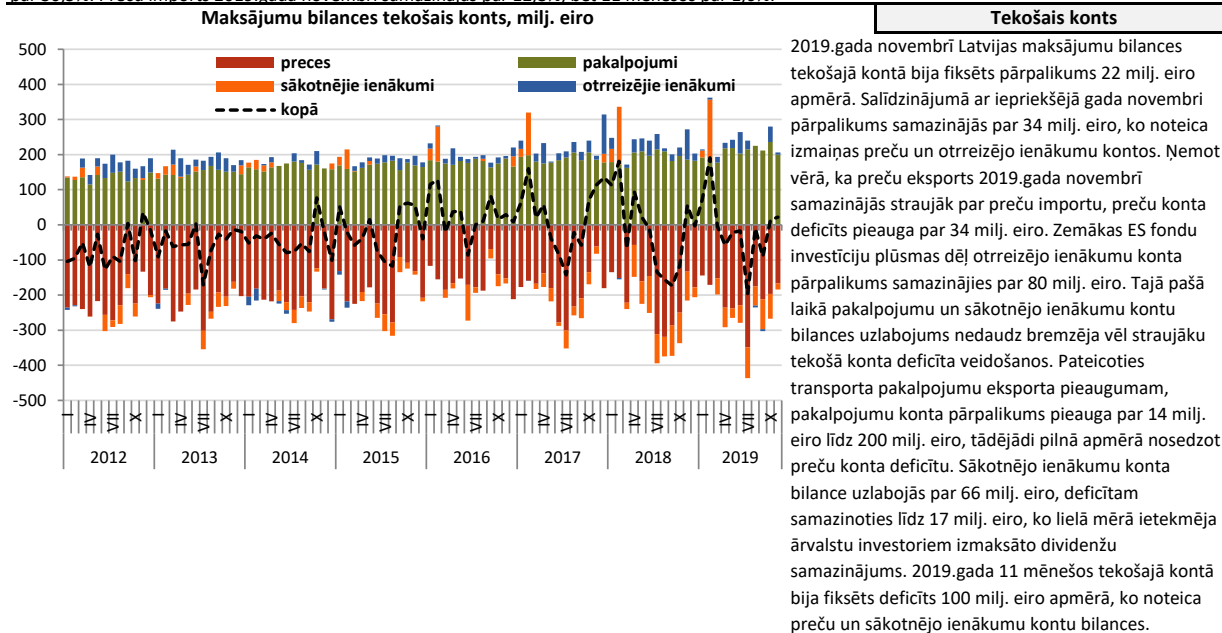


Mēneša vidējā bruto darba samaksa 2019.gada trešajā ceturksnī, salīdzinot ar attiecīgo ceturksni pirms gada, palielinājās par 8,3% līdz 1091 eiro. Tas ir nedaudz straujāks kāpums nekā iepriekšējos divos ceturkšņos, kad vidējā darba samaksa bija kāpusi par 7,8%. Atšķirībā no pirmajiem diviem ceturkšņiem, kad straujākais algu kāpums bija privātajā sektorā, trešajā ceturksnī algas privātajā un sabiedriskajā sektorā augušas līdzīgā apmērā - attiecīgi par 8,4% un 8,5%. Līdz ar to joprojām augstāks darba samaksas līmenis saglabājās sabiedriskajā sektorā, kur vidējā alga trešajā ceturksnī bija 1124 eiro, kamēr privātajā sektorā tā veidoja 1078 eiro. Reālā neto darba samaksa 2019.gada trešajā ceturksnī, salīdzinot ar attiecīgo ceturksni pirms gada, palielinājās par 4,7%, kas ir lēnāks pieaugums nekā 2018.gadā kopā (+7,2%), kad neto algas pieaugumu vēl papildus veicināja iedzīvotāju ienākuma nodokļa samazinājums.

Dati: CSP, Eurostat, LR Finanšu ministrija, Latvijas Banka



Preču eksporta vērtība 2019.gada novembrī samazinājās par 6,5% salīdzinājumā ar iepriekšējā gada novembri. Preču eksporta kritumu noteica būtisks mehānismu un mehānisko ierīču, kā arī koksnes eksporta samazinājums, attiecīgi par 34,6% un 15,2% salīdzinājumā ar 2018.gada novembri. Savukārt 2019.gada 11 mēnešos preču eksporta vērtība bija par 0,1% zemāka nekā iepriekšējā gada attiecīgajā periodā. Vājo eksporta attīstību 2019.gadā lielā mērā ietekmēja vārgs ārējais pieprasījums, ko noteica ievērojami zemāka ekonomikas attīstība gan ES, gan pārējos pasaules reģionos, salīdzinot ar iepriekšējiem periodiem. Eksporta attīstību negatīvi ietekmēja mehānismu un mehānisko ierīču eksporta samazinājums, ko noteica turboreaktīvo dzinēju reeksporta kritums par 333 milj. eiro. Ja no preču eksporta izslēgtu turboreaktīvo dzinēju reeksporta kritumu, tad 2019.gada 11 mēnešos preču eksports būtu audzis par 2,8%, nevis uzrādījis samazinājumu par 0,1%. Preču eksportu negatīvi ietekmēja arī koksnes eksporta samazinājums (-2,7%), ko lielā mērā noteica koksnes cenu kritums pasaules tirgos. Vienlaikus eksporta datus ir vērojami arī vairāki pozitīvi aspekti. Atzinīgus eksporta pieauguma tempus visa 2019.gada garumā uzrādīja graudaugu eksports, pateicoties labai graudaugu ražai pērn. Tādējādi 2019.gada 11 mēnešos graudaugu eksports palielinājās par 30,5%. **Preču imports 2019.gada novembrī samazinājās par 12,8%, bet 11 mēnešos par 1,6%.**



	Galvenie rādītāji, gada izgaums (ja nav norādīts citādi)									
	17'III	IV	18'I	II	III	IV	19'I	II	III	IV
IKP, salīdzināmās cenās, %	4,5	3,5	3,4	5,2	4,6	5,1	3,0	1,8	2,9	1,1*
IKP, faktiskās cenās, %	8,2	6,5	7,4	9,0	8,8	9,7	6,8	4,8	5,4	n.d.a.
Inflācija, %	2,9	2,6	2,0	2,4	2,9	2,9	2,9	3,3	2,9	2,2
Vidējā bruto darba samaksa, %	8,4	7,5	8,7	8,5	8,0	8,4	7,8	7,8	8,3	n.d.a.
Reālā alga, PCI deflators, %	5,5	4,9	6,7	6,1	5,1	5,5	4,9	4,5	5,4	n.d.a.
Nodarbināto skaits, %	0,9	1,3	1,8	2,0	1,9	0,8	0,6	-0,4	-0,2	n.d.a.
Bezdarbs, %	8,5	8,1	8,2	7,7	7,0	6,9	6,9	6,4	6,0	n.d.a.
Produktivitāte, %	3,6	2,2	1,6	3,1	2,7	4,3	2,3	2,2	3,1	n.d.a.
Mazumtirdzniecība, %	5,0	5,8	5,4	5,0	2,9	2,8	3,5	3,2	1,1	1,8
Rūpniecība, %	11,4	4,9	4,5	0,2	2,9	0,9	-0,8	1,4	2,6	n.d.a.
Preču eksports, %	10,4	11,8	9,2	14,7	7,9	6,5	3,2	-2,3	1,3	n.d.a.
Preču imports, %	19,9	9,5	6,8	11,7	14,2	12,3	5,3	4,1	-6,2	n.d.a.
Tirdzniecības bilance, milj. eiro	-820,5	-503,0	-507,5	-664,1	-1124,2	-751,4	-596,7	-894,4	-818,0	n.d.a.
Teškoais konts, % no IKP	-3,2	4,5	3,6	1,4	-6,1	-0,8	3,8	-1,3	-3,7	n.d.a.

*IKP ātrās novērtējums

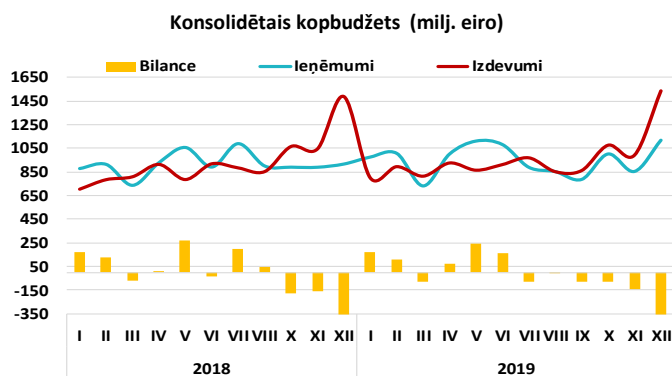
Dati: CSP, Eurostat, LR Finanšu ministrija, Latvijas Banka

Kopbudžeta ieņēmumi un izdevumi (pēc naudas plūsmas metodoloģijas)

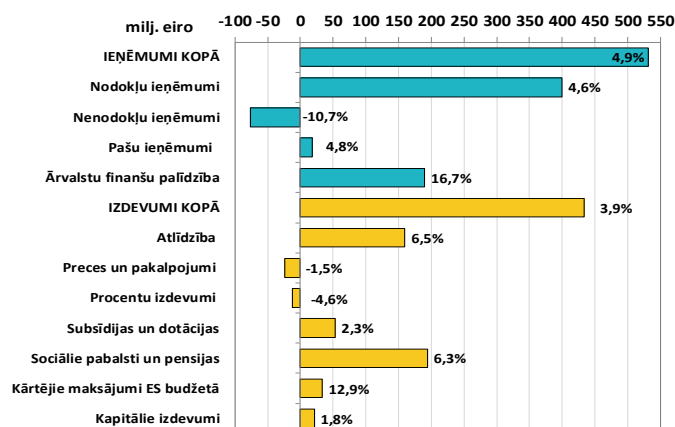
	2018.gada izpilde, milj. eiro	2019.gada izpilde, milj. eiro	2019./2018.g. izmaiņas, milj. eiro	2019./2018.g. izmaiņas, %
KONSOLIDĒTAIS KOPBUDŽETS				
Ieņēmumi	10882,9	11414,4	531,5	4,9%
Izdevumi	11098,0	11532,0	433,9	3,9%
<i>Finansiālā bilance</i>	-215,1	-117,6	97,5	
VALSTS KONSOLIDĒTAIS BUDŽETS*				
Ieņēmumi	9060,8	9428,0	367,3	4,1%
Izdevumi	9125,3	9595,8	470,5	5,2%
<i>Finansiālā bilance</i>	-64,6	-167,8	-103,2	
Valsts pamatbudžets				
Ieņēmumi	6324,3	6431,1	106,8	1,7%
Izdevumi	6626,5	6916,2	289,7	4,4%
<i>Finansiālā bilance</i>	-302,1	-485,0	-182,9	
Valsts speciālais budžets				
Ieņēmumi	2782,3	3050,3	268,0	9,6%
Izdevumi	2580,1	2750,8	170,7	6,6%
<i>Finansiālā bilance</i>	202,2	299,6	97,3	
PAŠVALDĪBU KONSOLIDĒTAIS BUDŽETS**				
Ieņēmumi	2646,1	2921,2	275,1	10,4%
Izdevumi	2796,7	2871,1	74,4	2,7%
<i>Finansiālā bilance</i>	-150,5	50,2	200,7	

*Ieskaitot atvasinātās publiskās personas un ziedojumus, dāvinājumus

**Ieskaitot ziedojumus un dāvinājumus



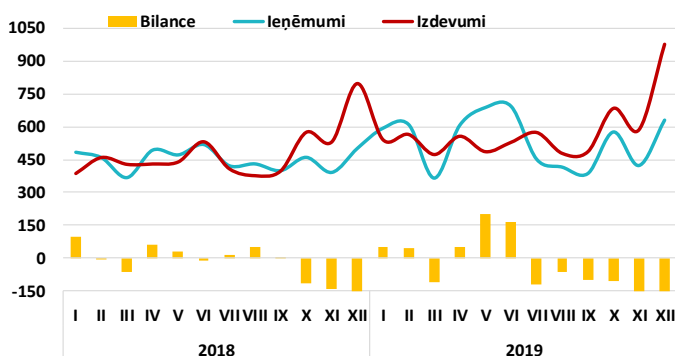
Konsolidētā kopbudžeta ieņēmumi un izdevumi 2019.gadā, salīdzinot ar 2018.gadu (izmaiņas milj. eiro un %)



Atbilstoši Valsts kases datiem par konsolidētā kopbudžeta izpildi, 2019. gada vispārējās valdības budžeta bilances novērtējumu pēc EKS metodoloģijas, vispārējās valdības budžetā pērn bija deficīts 0,5% no IKP, kas atbilda plānotajam līmenim. 2019.gads konsolidētajā kopbudžetā noslēdzās ar lielākiem izdevumiem, kā rezultātā veidojās deficīts 117,6 milj. eiro apmērā. Jāatzīmē, ka atbilstoši Valsts kases datiem konsolidētajā kopbudžetā 2019. gadā deficīts ir par 97,5 milj. eiro mazāks nekā 2018. gadā. Labāka kopbudžeta bilance pamata skaidrojama ar ārvalstu finanšu palīdzības ieņēmumu palielināšanos. **Konsolidētā kopbudžeta ieņēmumi** pērn bija par 531,5 milj. eiro jeb 4,9% lielāki kā 2018. gadā, veidojot 11 414,4 milj. eiro. Lielāko ieņēmumu pieaugumu nodrošināja nodokļu ieņēmumi, kas salīdzinājumā ar 2018. gadu ir pieauguši par 399,6 milj. eiro jeb 4,6%, un ārvalstu finanšu palīdzības ieņēmumu kāpums par 189,3 milj. eiro jeb 16,7%. Visu gadu nozīmīgā apmērā pieauguši ieņēmumi no darba spēka nodokļiem, kas saistīts ar labvēlīgo situāciju darba tirgū. Ārvalstu finanšu palīdzības ieņēmumu pieaugums saistīts ar pieaugošajām atmaksām no Eiropas Komisijas (EK) par Eiropas Savienības (ES) struktūrfondu un Kohēzijas fonda projektu īstenošanu. Savukārt nenodokļi ieņēmumi 2019. gada pārskata periodā samazinājās par 76,5 milj. eiro jeb 10,7% un veidoja 641,3 milj. eiro. Nenodokļu ieņēmumi, neskatoties uz samazinājumu, 2019. gadā pārsniedza plānoto apmēru, jo tika saņemti augstāki ieņēmumi no valsts kapitālsabiedrību dividenžu maksājumiem un Latvijai piešķirto emisijas kvotu izsolīšanas, kā arī neplānoti ieņēmumi saņemti no papildemisijas prēmijas maksājumiem par valsts parāda pārfinansēšanas darījumiem un radiofrekvenču izsoles. **Konsolidētā kopbudžeta izdevumi** divpadsmit mēnešos sasniedza 11 532 milj. eiro un salīdzinot ar 2018. gadu izdevumi palielinājušies par 433,9 milj. eiro jeb 3,9%. 2019. gadā kopumā nozīmīgākais izdevumu kāpums valsts konsolidētajā budžetā bija vērojams sociāliem pabalstiem un pensijām, kopumā pieaugot par 194,1 milj. eiro jeb 6,3%, salīdzinot ar 2018. gadu. Kopbudžeta izdevumi atlīdzībai bija par 159,8 milj. eiro jeb 6,5% augstāki kā 2018. gada un veidoja 2 611,9 milj. eiro. To ietekmēja pabalstu izmaksu iekšlietu un tieslietu resora amatpersonām ar speciālajām dienesta pakāpēm, kas atbilstoši Valsts un pašvaldību amatpersonu un darbinieku atlīdzības likumam tiek izmaksāta pēc katriem pieciem nepārtrauktas izdienas gadiem. Vienlaikus nozīmīgākā apmērā vērojams izdevumu pieaugums aizsardzības un veselības resoros, kā arī pedagogiem. Atsevišķās pozīcijās 2019. gadā, salīdzinot ar situāciju 2018. gadā, kopbudžeta izdevumi pat samazinājās, piemēram, precēm un pakalpojumiem par 23,5 milj. eiro jeb 1,5%, un procentu izdevumiem par 12,6 milj. eiro jeb 4,6%. Preču un pakalpojumu izdevumi 2019. gada mazākā mērā kā pērn veikti Nacionālo bruņoto spēku darbības nodrošināšanai, savukārt procentu izdevumi galvenokārt atkarīgi no Valsts kases darbības un maksājumu veikšanas grafika par aizņēmumu procentiem valsts parāda segšanai. Izdevumi subsīdijām un dotācijām 2019. gadā veidoja 2329,4 milj. eiro, kas bija par 53,3 milj. eiro jeb 2,3% vairāk nekā 2018. gada attiecīgajā periodā. Izdevumu palielinājumu pamatā veido finansējuma pieaugums veselības nozarē, (2019. gadā decembrī pieauga par 131,8 milj. eiro, salīdzinot ar 2018. gada decembri), kas pamatā saistīts ar lielākiem izdevumiem, kas no valsts budžeta tiek novirzīti ārstniecības iestādēm, tostarp

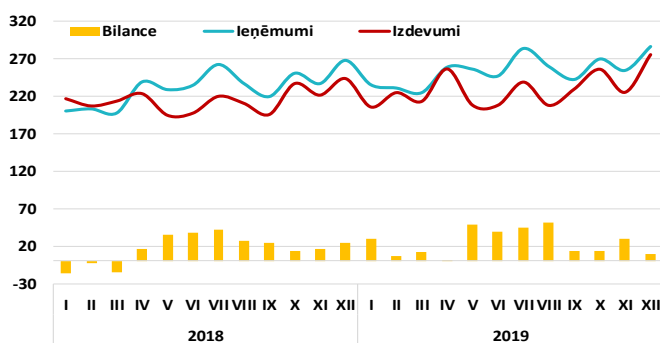
Valsts konsolidētais budžets

Valsts pamatbudžets (milj. eiro)



2019. gadā beigās valsts pamatbudžetā izdevumi pārsniedza ieņēmumus veidojot 485 milj. eiro deficītu, kas saistīts ar uzņēmuma ienākuma nodokļa (UIN) ieņēmumu samazināšanos par 259,2 milj. eiro jeb 85,3%. UIN ieņēmumu samazināšanās skaidrojama ar zemāku iemaksu apjomu, ko ietekmē joprojām augstais iepriekšējo gadu peļņas apmērs, par kuras sadali nodoklis netiek aprēķināts, un augsto atmaksu apmēru, nodokļu maksātājiem turpinot pieprasīt atmaksas par 2018. gada pirmajā pusgadā veiktajiem avansa maksājumiem. Pamatbudžeta izdevumi 2019.gadā palielinājušies par 289,7 milj. eiro jeb 4,4%, salīdzinot ar 2018.gadu. Izdevumu kāpumu ietekmēja straujāks iemaksu ES budžetā, tranferu un kapitālo izdevumu pieaugums pret 2018. gadu. Uzturēšanas izdevumu transferti (1 124,4 milj. eiro) 2019. gadā pieauga par 108,7 milj. eiro jeb 10,7%, salīdzinot ar 2018. gadu. Vairāk nekā puse no transfertiem veikti uz pašvaldībām. Kapitālie izdevumi valsts pamatbudžetā 2019. gadā auguši par 53,4 milj. eiro jeb 7,5%, salīdzinot ar 2018. gadu. Kapitālo izdevumu pieaugums pamatā skaidrojams ar lielākiem izdevumiem Nacionālo bruņoto spēku tehnikas, citu pamatlīdzekļu un infrastruktūras izveidei, kā arī Satiksmes ministrijas pamatlīdzekļu izveidošanai.

Valsts speciālais budžets (milj. eiro)

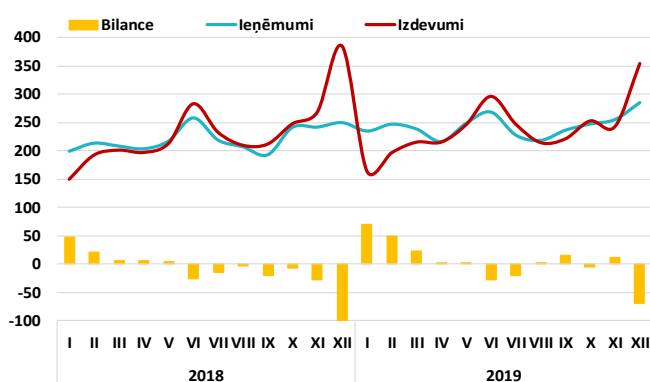


Atbilstoši Valsts kases pārskatiem, 2019. gada beigās valsts speciālā budžeta pārpalikums bija 299,6 milj. eiro apmērā, kas bija par 97,3 milj. eiro lielāks nekā 2018. gadā. Ieņēmumi 2019. gadā auguši straujāk kā izdevumi, ko ietekmēja vidējās apdrošināšanas iemaksu algas kāpums valstī. Valsts speciālā budžeta ieņēmumi 2019. gadā bija 3 050,3 milj. eiro, kas ir par 268 milj. eiro jeb 9,6% vairāk nekā 2018. gadā.

2019.gadā izdevumu segšanai, galvenokārt sociālo pabalstu izdevumiem, tika izlietoti 2 750,8 milj. eiro, kas bija par 170,7 milj. eiro jeb 6,6% vairāk nekā 2018.gadā. Izdevumi pensijām (2 153 milj. eiro) pieauga par 105,1 milj. eiro jeb 5,1%, ko ietekmēja pēdējos gados augstākais indekss. Izdevumu pārējiem pabalstiem, palielināšanos vairāk ietekmēja vidējās apdrošināšanas iemaksu algas pieaugums, tādējādi šie izdevumi bija par 66,1 milj. eiro jeb 13,1% augstāki kā 2018. gadā. Jāatzīmē, ka izdevumi slimības pabalstiem 2019. gadā bija par 35,2 milj. eiro jeb 21,3% augstāki kā pērn, kas galvenokārt saistāms ar pabalstu saņēmēju skaita pieaugumu, kas turpina augt kopš 2016.gada.

Pašvaldību konsolidētais budžets

Pašvaldību konsolidētais budžets (milj. eiro)

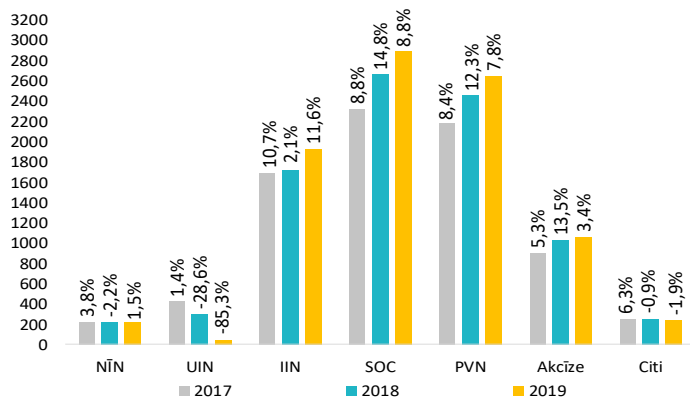


2019.gadā pašvaldību budžetā izveidojies pārpalikums 50,2 milj. eiro apmērā, kas ir par 200,7 milj. eiro vairāk kā 2018.gadā. Pašvaldību konsolidētā budžeta ieņēmumi uzrādījuši augstu pieauguma tempu un sasniedza 2 921,2 milj. eiro, kas ir par 275,1 milj. eiro jeb 10,4% vairāk kā 2018.gadā. Ieņēmumu pieaugumu galvenokārt nodrošināja iedzīvotāju ienākuma nodokļa (IIN) ieņēmumu kāpums par 152,6 milj. eiro jeb 11,0%, kopumā veidojot 1 540,4 milj. eiro. 2019. gadā bija novērojams arī būtisks no valsts budžeta saņemto tranferu maksājumu pieaugums par 106,7 milj. eiro jeb 13,0%, kas kopumā veidoja 926,4 milj. eiro. Pieaugumu galvenokārt nodrošināja speciālās dotācijas palielināšana no 21,8 milj. eiro uz 86,5 milj. eiro salīdzinājumā ar 2018. gadu, kas pašvaldībām tika piešķirta, lai kompensētu negītos IIN ieņēmumus nodokļu reformas rezultātā. Savukārt, pašvaldības konsolidētā budžeta izdevumi 2019. gadā pieauga lēnāk, salīdzinājumā ar 2018. gadu pieauga par 74,4 milj. eiro jeb 2,7%. Izdevumu pieaugumu pamatā nodrošināja uzturēšanas izdevumu pieaugums par 75,5 milj. eiro jeb 3,5%. Izdevumi precēm un pakalpojumiem pieauguši par 25,1 milj. eiro jeb 4,2%, kur daļēji pieaugums skaidrojams ar augstākiem izdevumiem remontdarbiem un iestāžu uzturēšanas pakalpojumiem. Subsīdijas un dotācijas pieaugušas par 5,4 milj. eiro jeb 2,6%. Pieaugumu nodrošināja subsīdijas un dotācijas komersantiem, kas nodrošina sabiedriskā transporta pakalpojumus Rīgā. Tai pat laikā kapitālajos izdevumos pašvaldību budžetā 2019. gadā nebija vērojams pieaugums un kopumā tie bija 2018. gada līmenī.

Konsolidētā kopbudžeta nodokļu ieņēmumi

Nodokļi

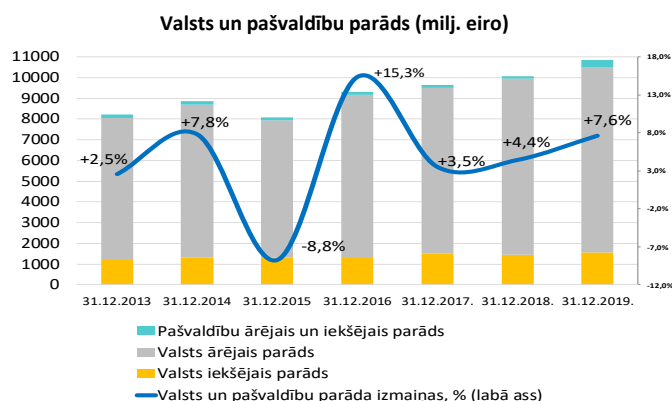
	2018.gada izpilde, milj. eiro	2019.gada izpilde, milj. eiro	2019./2018.g. izmaiņas, milj.eiro	2019./2018.g. izmaiņas, (%)	2019.gada izpilde no 2019. gada plāna (%)
Kopbudžeta nodokļu ieņēmumi	8657,7	9057,3	399,6	4,6%	100,2%
Sociālās apdrošināšanas iemaksas	2662,6	2895,7	233,0	8,8%	102,5%
<i>Valsts speciālajā budžetā</i>	2543,2	2795,0	251,8	9,9%	102,5%
<i>Solidaritātes nodoklis</i>	33,9	0,6	-33,2	x	x
<i>1% veselības finansēšanai pamatbudžetā</i>	85,6	100,0	14,5	16,9%	102,3%
Pievienotās vērtības nodoklis	2457,0	2648,3	191,4	7,8%	100,0%
Iedzīvotāju ienākuma nodoklis	1728,4	1929,6	201,2	11,6%	111,5%
<i>Valsts pamatbudžetā</i>	340,6	389,2	48,6	14,3%	112,4%
<i>Pašvaldību pamatbudžetā</i>	1387,8	1540,4	152,6	11,0%	111,2%
Akcīzes nodoklis	1029,2	1064,1	34,8	3,4%	95,1%
Uzņēmumu ienākuma nodoklis	304,0	44,8	-259,2	-85,3%	22,2%
Nekustamā īpašuma nodoklis	223,1	226,4	3,3	1,5%	92,6%
Pārējie nodokļi	253,4	248,4	-4,9	-1,9%	90,6%
Informatīvi:					
<i>Sociālās apdrošināšanas iemaksas valsts fondēto pensiju shēmā</i>	529,8	590,9	61,1	11,5%	106,3%
<i>Solidaritātes nodoklis privāto pensiju shēmā</i>	3,0	3,9	0,9	x	x

 Kopbudžeta nodokļu ieņēmumi pa veidiem 2019. gadā
(milj.eiro un % pret iepriekšējo gadu)


Kopbudžeta nodokļu ieņēmumu plāns 2019.gadā izpildīts 100,2% apmērā, nodrošinot budžetam virsplāna ieņēmumus 13,7 milj. eiro apmērā. Nodokļu ieņēmumu pieauguma temps, ekonomikas izaugsmei sabremzējoties, pērn bija zemāks kā 2018. gadā. Salīdzinot ar 2018.gada atbilstošo periodu, kopbudžeta nodokļu ieņēmumi pieauguši par 399,6 milj. eiro jeb 4,6%, ko pamatā sekmēja sociālo apdrošināšanas iemaksu (SOC), iedzīvotāju ienākuma nodokļa (IIN) un pievienotās vērtības nodokļa (PVN) ieņēmumu pieaugums. PVN ieņēmumi 2019.gadā, salīdzinot ar 2018.gadu, ir pieauguši par 191,4 milj. eiro jeb 7,8%. Decembrī augstāki kā plānots saņemti PVN ieņēmumi, tādējādi gada plāns šim nodoklim tika izpildīts. Kopumā 2019.gadā lielākais PVN ieņēmumu pieaugums, salīdzinot ar 2018. gadu, vērojams tirdzniecības un automobiļu un motociklu remonta nozarē, kā arī valsts pārvaldes un sabiedrisko organizāciju darbībā, kur būtiska loma arī ES fondu projektu īstenošanas pieaugumam. IIN ieņēmumi kopbudžetā 2019.gadā pieauga par 201,2 milj. eiro jeb 11,6 %, salīdzinot ar 2018.gadu, ko pozitīvi ietekmēja ienākumu palielināšanās darba ņēmējiem, kas strādā vispārējā nodokļu maksāšanas režīmā, kā arī neliels darba ņēmēju skaita pieaugums. Vienlaikus jāatzīmē, ka IIN 2019.gada plāns tika izpildīts 111,5% apmērā jeb par 198,4 milj. eiro vairāk, lielu daļu veidojot arī ieņēmumu pieaugumam saistībā ar dividendu izmaksu fiziskām personām.

Akcīzes nodokļa ieņēmumi 2019. gadā bija 1064,1 milj. eiro, salīdzinot ar 2018. gadu, tie ir palielinājušies par 34,8 milj. eiro jeb 3,4%, līdz plāna izpildei pietrūka 54,9 milj. eiro jeb 4,9%, ko ietekmēja zemie ieņēmumi no akcīzes nodokļa naftas produktiem un akcīzes nodokļa alkoholiskajiem dzērieniem. Nekustamā īpašuma nodokļa (NĪN) ieņēmumi 2019. gadā bija 226,4 milj. eiro, kas salīdzinājumā ar 2018. gadu pieauga vien par 3,3 milj. eiro jeb 1,5%. Šo nebūtisko pieaugumu var skaidrot ar nemainīgajām nekustamā īpašuma kadastrālajām vērtībām kopš 2017. gada un spēkā esošajiem atvieglojumiem. Nekustamā īpašuma nodokļu ieņēmumu plāns 2019. gadā tika izpildīts 92,6% apmērā un plāna neizpilde bija 18,1 milj. eiro. Zemākā apmērā par plānoto bijuši arī ieņēmumi no pārējiem nodokļiem, tostarp dabas resursu, izložu un azartspēļu, transportlīdzekļu ekspluatācijas, elektroenerģijas, uzņēmumu vieglo transportlīdzekļu un muitas nodokļa.

Valsts un pašvaldību parāds



Atbilstoši nacionālajai metodoloģijai valsts un pašvaldību parāds, neskaitot atvasināto finanšu instrumentu valūtas rezultātu, bija 10,8 miljrd. eiro un salīdzinot to ar 2018.gada beigām, parāds ir palielinājies par 0,8 miljrd. eiro jeb 7,6 %, kas saistīts ar 2019. gada decembrī veikto valsts obligāciju izsoli ar dzēšanas termiņu 2025.gada 31.janvārī.

2019. gadā 2. decembrī Japānas kredītreitingu aģentūra R&I paaugstināja Latvijas kredītreitingu no A- uz A, saglabājot stabilu nākotnes novērtējumu. Latvijas kredītreitinga paaugstinājumu aģentūra pamato ar valsts turpmāko ekonomikas izaugsmi, valdības īstenoto fiskālo politiku, kā arī zemo valsts parāda līmeni. Aģentūra atzinīgi novērtējusi veiktās reformas un progresu Latvijas finanšu sektorā, t.sk. naudas atmazgāšanas un cīņas ar terorisma finansēšanu jomā, finanšu sektora uzraudzības stiprināšanā un nerezidentu noguldījumu samazināšanā.