

MAKROEKONOMIKAS UN BUDŽETA APSKATS

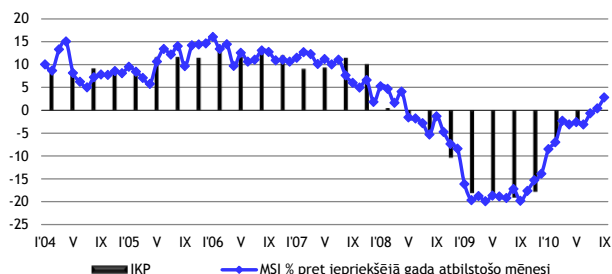


LATVIJAS
REPUBLIKAS
FINANŠU
MINISTRIJA

Smilšu iela 1, Rīga, tālr. 27095545, 27095543,
<http://www.fm.gov.lv>

2010. gada septembrī

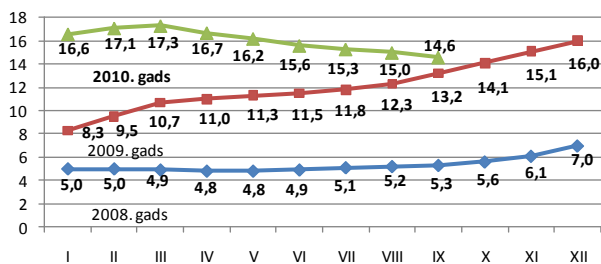
Saskaņā ar Finanšu ministrijas novērtējumu **Makroekonomisko rādītāju saliktais indekss** (turpmāk – MSI) (*indeksa aprēķināšanai tiek izmantoti operatīvie dati par tautsaimniecības attīstību, lai gūtu priekšstatu par iespējamām IKP attīstības tendencēm*) š.g. septembrī, salīdzinot ar iepriekšējā gada attiecīgo mēnesi, salīdzināmās cenās pieauga par 2,8%. MSI aizvien pārliecinošāk norāda uz iespējamu IKP atgriešanos pie pozitīvas izaugsmes gada griezumā jau šī gada trešajā ceturksnī. Indeksa pieaugumu pozitīvi ietekmēja mazumtirdzniecības apgrozījuma un rūpniecības apgrozījuma kāpums, savukārt negatīvi ietekmējis joprojām zems nodarbinātības līmenis.



Makroekonomisko rādītāju saliktais indekss

Kaut arī kopējais reģistrētā **bezdarba līmenis** septembrī joprojām turpināja samazināties, jo saglabājās stabils bezdarbnieku skaita kritums, tomēr atsevišķās Nodarbinātības valsts aģentūras (turpmāk – NVA) filiālēs bezdarbnieka statuss tika piešķirts vairāk cilvēkiem nekā iepriekšējā mēnesī.

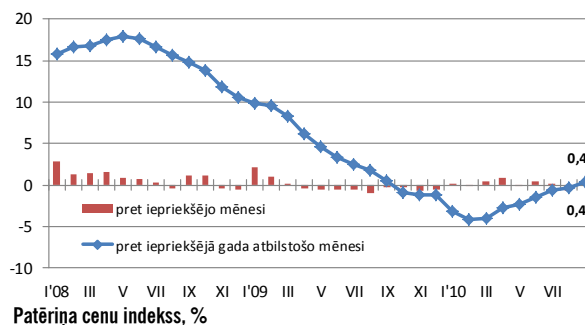
Jau sesto mēnesi pēc kārtas reģistrētā bezdarba līmenis turpina samazināties un š.g. septembrī bija 14,6% no ekonomiski aktīvo iedzīvotāju skaita – par 0,4 procentpunktiem mazāk nekā iepriekšējā mēnesī. Lai arī vasarai beidzoties sāk samazināties sezonālie faktori, tomēr reģistrētais bezdarbs septembrī sarucis nedaudz straujāk nekā iepriekšējos divos mēnešos, jo pieaudzis darbā iekārtojušos reģistrēto bezdarbnieku skaits (par 21,6% vairāk nekā augustā). Neskatoties uz to, brīvo vakancu skaits ir samazinājies nenozīmīgi – septembra beigās NVA bija reģistrētas 3395 vakances. 2010. gada septembrī valstī bija 165,4 tūkst. (2009. gada septembrī – 147,8 tūkst.) bezdarbnieku jeb par 4,6 tūkst. cilvēku mazāk nekā š.g. augustā, savukārt bezdarbnieka statuss tika piešķirts 13,1 tūkst. cilvēku jeb par 6,7% vairāk kā iepriekšējā mēnesī.



Reģistrētā bezdarba līmenis valstī, %

Bezdarba līmenis turpina kristies visos valsts reģionos. Augstākais bezdarba līmenis arī 2010. gada septembrī tika reģistrēts Latgales reģionā – 22,0% (2010. gada augustā – 22,3%). Vidzemes reģionā bezdarba līmenis samazinājās līdz 16,3% (16,7%); Zemgales reģionā – 15,6% (16,1%) un Kurzemes reģionā – 15,5% (16,1%). Zemākais bezdarba līmenis tāpat kā iepriekšējos mēnešos bija reģistrēts Rīgas reģionā – 11,6% (11,9%).

Patēriņa cenu līmenis 2010. gada septembrī, salīdzinot ar š.g. augustu, pieauga par 0,4%. Preču cenas pieauga par 0,6%, bet pakalpojumu palika nemainīgas. Salīdzinot ar iepriekšējā gada septembri, patēriņa cenu līmenis ir pieaudzis par 0,4%, pēc gada pārtraukuma pirmo reizi uzrādot pozitīvu vērtību. Cenu kāpums pārsvarā bija vērojams preču sektorā, kur cenas attiecīgajā periodā pieauga par 2,0%, savukārt pakalpojumu cenas vēl arvien turpināja samazināties – par 3,5%.



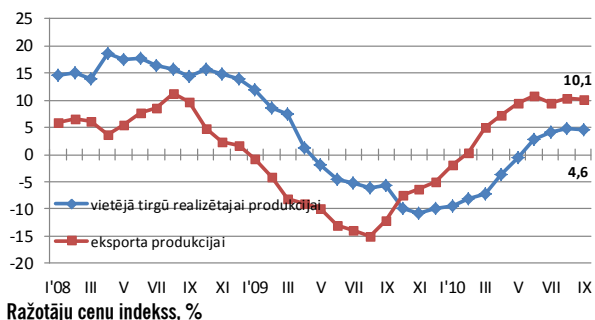
Patēriņa cenu indekss, %

Patēriņa cenu pārmaiņas septembrī galvenokārt ietekmēja pārtikas produktu, apģērba, apavu un izglītības sadārdzinājums, kā arī siltumenerģijas un dabasgāzes cenu kritums. Mēneša laikā pārtikas produktu cenas pieauga vidēji par 1,0%, tai skaitā maizes un labības produktu – par 1,8%, piena, siera un olu – par 1,4% un sezonālu faktoru dēļ par 10,1% pieauga arī dārzeņu cenas. Sākoties rudens sezonai, apģērba un apavu cenas pieauga par 6,6%, savukārt, pārrēķinot gada studiju maksas, izglītības cena pieaugusi par 1,6%. Aprēķinot jaunus tarifus dabasgāzes akcīzes nodokļa atlikšanas dēļ, siltumenerģijas cena samazinājās par 3,9%, savukārt gāzes cena saruka par 3,7%.

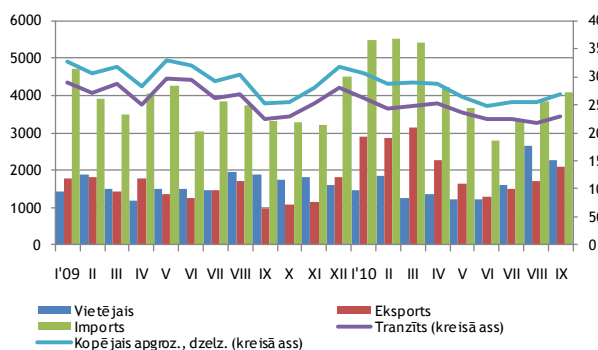
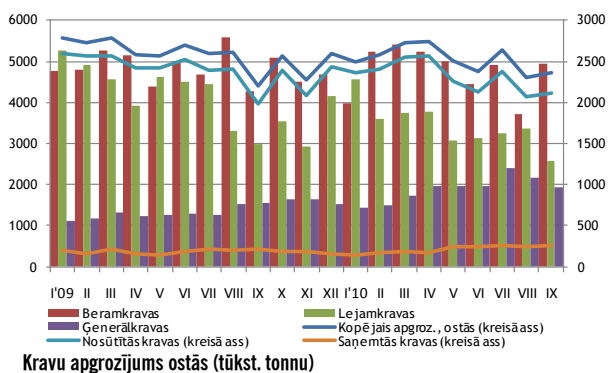
Pēc gada ilgās deflācijas Latvijas tautsaimniecībā ir neliela inflācija, kas stimulē laist apgrozībā iesaldētos naudas līdzekļus. Tomēr inflācijas process neizslēdz iekšējo deflāciju, jo šobrīd cenu līmenis kāpj pārsvarā ārējā tirgus ietekmes dēļ, tas ir, salīdzinot ar ES27 vidējo inflāciju, cenu līmenis Latvijā kāpj lēnāk, radot pozitīvu efektu uz konkurētspēju.

Ražotāju cenas Latvijas rūpniecībā 2010. gada septembrī, salīdzinot ar 2010. gada augustu, pieauga par 0,5%. Savukārt, salīdzinot ar iepriekšējā gada atbilstošo periodu, cenas pieauga par 7,1%. Gada laikā vislielāko ietekmi uz ražotāju cenu kopējo līmeni atstāja cenu kāpums metālu apstrādē – par 33,2%, koksnes un koka izstrādājumu (izņemot mēbeles) ražošanā – par 16,0%. Cenu kritums ir novērojams ieguves rūpniecībā un karjeru izstrādē – par 0,9%, apģērba ražošanā – par 4,2%. Ražotāju cenas gada griezumā eksporta tirgū pieauga ātrāk par

iekšējā tirgus cenām – attiecīgi par 10,2% un 5,1%. Savukārt mēneša griezumā eksporta cenām ir vērojams pieaugums par 1,0%, bet vietējā tirgū realizētajām precēm – par 0,1%.



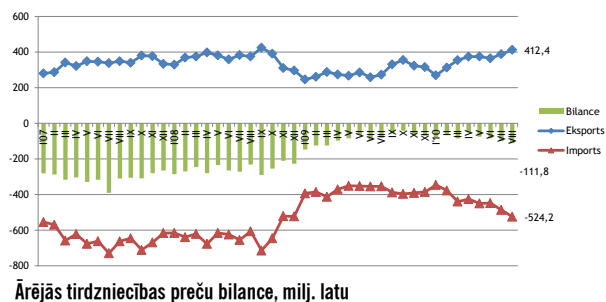
2010. gada septembrī **ostās pārkrauto kravu apjoms** bija 4,7 milj. t, kas ir par 7,0% vairāk nekā 2009. gada septembrī un par 2,4% vairāk nekā pirms mēneša, ko ietekmēja saņemto, nosūtīto un beramkravu apgrozījuma palielinājums. Kravu apgrozījums šī gada 9 mēnešos, salīdzinot ar atbilstošo periodu 2009. gadā, ir samazinājies par 3,4%. Šajā periodā ir palielinājies ostās saņemto kravu apgrozījums un kravu apgrozījums ar lielāku pievienoto vērtību – ģenerālkravas, bet nosūtīto kravu, beramkravu un lejamkravu apgrozījumā ir vērojams samazinājums.



2010. gada septembrī **kravu apgrozījums pa dzelzceļu** bija 4,0 milj. t, kas ir par 6,1% vairāk nekā 2009. gada septembrī un par 5,3% vairāk nekā pirms mēneša, ko ietekmēja eksporta, importa un tranzīta kravu apgrozījuma pieaugums. Kravu apgrozījums šī gada 9 mēnešos, salīdzinot ar atbilstošo periodu 2009. gadā, ir samazinājies par 9,7%, ko ietekmēja tranzīta kravu apgrozījuma kritums. Jāatzīmē, ka šajā periodā ir pieaudzis vietējo, gan importa, gan eksporta, kravu apgrozījums.

Ārējā tirdzniecība š.g. augustā uzlabojās gan mēneša, gan arī gada griezumā. Kopējais preču **ārējās tirdzniecības** apgrozījums faktiskajās

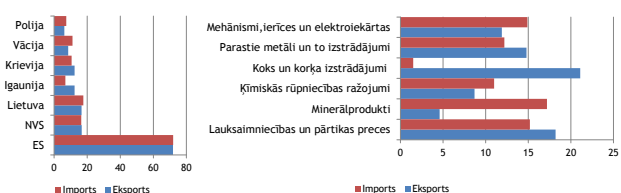
cenās 2010. gada augustā bija 936,6 milj. latu – par 7,1% jeb 61,8 milj. latu vairāk nekā iepriekšējā mēnesī un par 41,3% jeb 273,6 milj. latu vairāk nekā 2009. gada augustā.



Latvijas kopējais preču ārējās tirdzniecības apjoms faktiskajās cenās 2010. gada janvārī – augustā sasniedza 6412,1 milj. latu – par 113,6 milj. latu jeb 21,0% vairāk salīdzinājumā ar 2009. gada atbilstošo periodu. Tai skaitā preču eksporta apjoms palielinājās par 631,5 milj. latu jeb 28,3% un bija 2865,2 milj. latu, bet preču importa apjoms pieauga par 482,1 milj. latu jeb 15,7% un bija 3546,9 milj. latu.

Lai gan eksports pieaug un ir sagaidāms tālāks eksporta kāpums, tas pašlaik nenodrošina tirdzniecības bilances tālāku uzlabojumu. Š.g. augustā preču eksporta apjomi pieauga lēnāk nekā importa apjomi un tirdzniecības bilance pasliktinājās par 13,2 milj. latu salīdzinājumā ar jūliju un bija -111,8 milj. latu. Būtiskākais pieaugums ārējās tirdzniecības struktūrai pa valstu grupām ir eksportam uz ES27 valstīm, savukārt importam – no NVS valstīm.

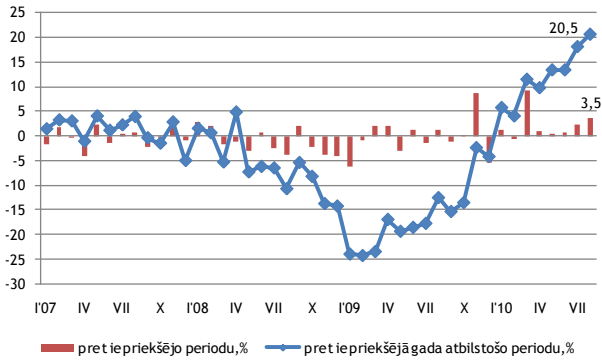
Lai arī preču tirdzniecības bilance vēl arvien ir negatīva, maksājumu bilances tekošais konts jau no 2009. gada sākuma ir pozitīvs. Ņemot vērā konkurētspējas priekšrocības, pieaugošie eksporta apjomi liecina par pieprasījuma pieaugumu pēc Latvijas produkcijas, kas stimulē rūpniecības sektora attīstību. Importa pieaugums ir saistīts ar izejvielu un energoresursu krājumu veidošanu ražošanas procesam.



Latvijas galvenās ārējās tirdzniecības valstis un preces augustā, % no kopapjoma

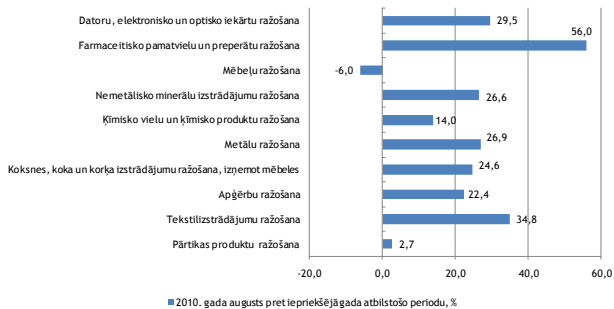
Pakāpeniski turpina pieaugt rūpniecības produkcijas izlaides apjoms. 2010. gada augustā, salīdzinot ar iepriekšējo mēnesi, sezonāli izlīdzinātā **rūpniecības produkcijas izlaide** pieauga par 3,5%. Salīdzinot ar iepriekšējā gada attiecīgo periodu, rūpniecības produkcijas izlaide pēc darba dienu skaita izlīdzinātajiem datiem salīdzināmās cenās pieauga par 20,5%, kas ir augstākais rūpniecības pieauguma temps pēdējā desmitgadē.

Rūpniecības izaugsmi augustā galvenokārt noteica pieaugumi apstrādes rūpniecībā un elektroenerģijas un gāzes apgādē – attiecīgi par 2,6% un 8,5%. Augstos pieauguma tempus elektroenerģijas un gāzes apgādē augustā nodrošināja Latvijā elektroenerģiju ražojušās koģenerācijas stacijas, kas šajā mēnesī strādāja ar paaugstinātu jaudu, nodrošinot elektroenerģijas pieprasījumu kaimiņvalstīs.



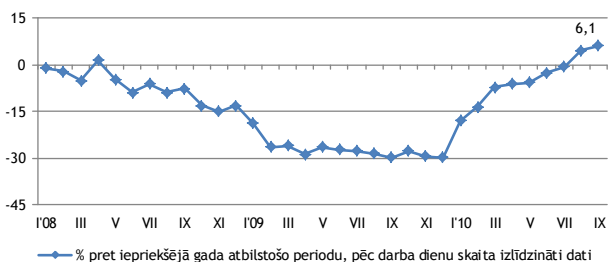
Rūpniecības produkcijas apjoma indekss (sezonāli izlīdzinātie dati)

Apstrādes rūpniecībā gada griezumā stabils pieaugums novērojams jau vairākus mēnešus, ko pārsvarā nodrošina apjoma pieaugumi kokrūpniecībā, metālapstrādē, ķīmiskajā rūpniecībā, elektronisko iekārtu un tekstilizstrādājumu ražošanā. Tāpat š.g. jūlijā un augustā bija vērojams diezgan straujš pieaugums farmācijas rūpniecībā. Pozitīvi vērtējams, ka rūpniecībā izaugsmi nodrošina ne tikai ārējais pieprasījums, bet arī arvien pieaugošais iekšējais pieprasījums.

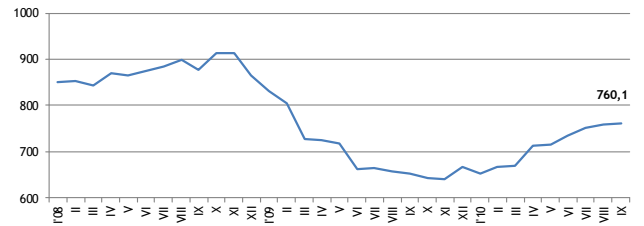


Apstrādes rūpniecības produkcijas apjoma pārmaiņas (sezonāli izlīdzinātie dati)

Mazumtirdzniecības apgrozījums š.g. septembrī, salīdzinot ar iepriekšējā gada atbilstošo periodu, pieauga par 6,1%. Tam pamatā bija nepārtikas preču mazumtirdzniecības apgrozījuma straujš pieaugums 9,4% apmērā. It īpaši ir palielinājies tekstilizstrādājumu, apģērbu, apavu un ādas izstrādājumu apgrozījums mazumtirdzniecībā, kur bija novērojams 36,4% liels gada apgrozījuma pieaugums. Savukārt pārtikas preču mazumtirdzniecības apgrozījums saruka par 0,3%. Pēdējo mēnešu tendence uzrāda nepārtikas preču apgrozījuma pieaugumu, kas š.g. septembrī bija 2% un līdz ar to liecina par patērētāju konfidences līmeņa celšanos. Pārtikas preču mazumtirdzniecības apgrozījums samazinājās par 0,2%. Kopā mēneša mazumtirdzniecības apgrozījums pieauga par 1,2%.



Mazumtirdzniecības apgrozījums pa mēnešiem (salīdzināmās cenās)



Skaidra nauda apgrozībā, milj. latu

RIGIBOR 3 mēnešu likme ar nelielu pieaugumu š.g. maijā - pēdējos četrus mēnešus turpināja samazināties, sasniedzot rekordzemu līmeni. Savukārt, EURIBOR 3 mēnešu likme pēc zemākā punkta sasniegšanas š.g. martā, pēdējos trīs mēnešus ir saglabājusies stabilā līmenī.

	10'IV	V	VI	VII	VIII	IX
RIGIBOR (3men)	2,08	2,27	1,99	1,53	1,25	1,15
EURIBOR (3men)	0,65	0,70	0,75	0,89	0,89	0,88

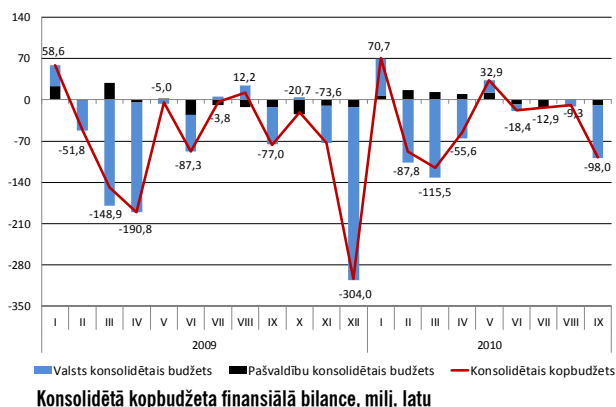
Naudas indeksu RIGIBOR un EURIBOR pārskats par pēdējiem 6 mēnešiem uz katru mēneša 25. Datumu

Budžeta ieņēmumi šī gada deviņos mēnešos joprojām bija zemākā līmenī salīdzinājumā ar iepriekšējā gada attiecīgo periodu, taču ekonomikas stabilizēšanās rezultātā budžeta ieņēmumu krituma temps turpināja kristies.

	2010. g. I-IX izpilde, milj. latu	2010. g. I-IX izpildes izmaiņas pret 2009. g. I-IX, %
VALSTS KONSOLIDĒTAIS KOPBUDŽETS		
Ieņēmumi	3 439,29	-3,2
Izdevumi	3 733,13	-7,8
<i>Finansiālā bilance</i>	-293,84	
VALSTS KONSOLIDĒTAIS BUDŽETS		
Ieņēmumi	2 847,15	-4,8
Izdevumi	3 179,46	-8,5
<i>Finansiālā bilance</i>	-332,30	
Valsts pamatbudžets		
Ieņēmumi	1 990,64	-2,4
Izdevumi	2 049,48	-15,0
<i>Finansiālā bilance</i>	-58,84	
Valsts speciālais budžets		
Ieņēmumi	862,80	-10,3
Izdevumi	1 156,31	6,2
<i>Finansiālā bilance</i>	-293,51	
PAŠVALDĪBU KONSOLIDĒTAIS BUDŽETS		
Ieņēmumi	895,49	-10,7
Izdevumi	866,09	-14,7
<i>Finansiālā bilance</i>	29,40	

Budžeta ieņēmumi un izdevumi

Saskaņā ar Valsts kases oficiālā mēneša pārskata 2010. gada janvāra - septembra (I-IX) datiem, **konsolidētā kopbudžeta** ieņēmumi 2010. gada deviņos mēnešos bija 3 439,3 milj. latu, kas ir par 3,2% mazāk nekā 2009. gada attiecīgajā periodā. Jāatzīmē, ka izdevumi šajā periodā vēl arvien samazinājās straujāk nekā ieņēmumi, un 2010. gada pārskata periodā bija 3 733,1 milj. latu, kas ir par 7,8% mazāk nekā 2009. gada attiecīgajā periodā. 2010. gada deviņos mēnešos valsts konsolidētā kopbudžeta finansiālais deficīts sastādīja 293,8 milj. latu un salīdzinājumā ar 2009. gada attiecīgo periodu samazinājās par 199,9 milj. latu. Šī gada deviņu mēnešu finansiālā deficīta līmenis bija ievērojami zemāks nekā to nosaka saistības pret starptautiskajiem aizdevējiem.



Valsts konsolidētā budžeta ieņēmumu (ieskaitot ziedojumus, dāvinājumus un atvasinātās publiskās personas) kopsumma 2010. gada deviņos mēnešos sastādīja 73,2% no plānotā gada ieņēmumu apjoma. Salīdzinot ar 2009. gada deviņiem mēnešiem, šī gada attiecīgajā periodā ieņēmumi samazinājās par 142,8 milj. latu jeb 4,8%, ko pamatā noteica nodokļu ieņēmumu samazinājums par 173,9 milj. latu jeb 8,0% un ieņēmumu no maksas pakalpojumiem un citu pašu ieņēmumu kritums par 18,4 milj. latu jeb 15,7%. Savukārt, nenodokļu ieņēmumi 2010. gada pārskata periodā par 17,7 milj. latu jeb 4,0% pārsniedza 2009. gada attiecīgajā periodā saņemto nenodokļu ieņēmumu apjomu.

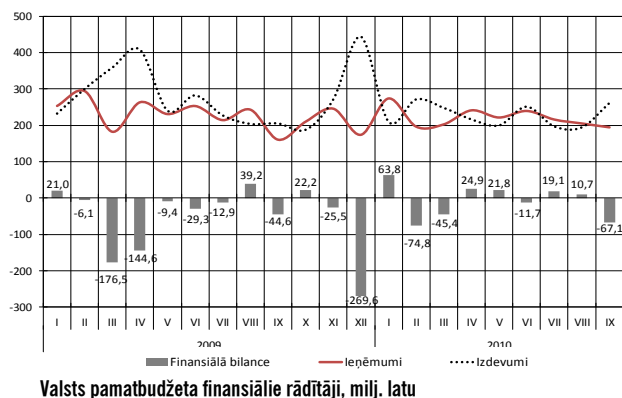
2010. gada pārskata periodā valsts konsolidētā budžeta izdevumu kopsumma bija 65,6% no šajā gadā plānoto izdevumu kopsummas, savukārt, salīdzinājumā ar 2009. gada attiecīgo periodu izdevumi bija mazāki par 294,6 milj. latu jeb 8,5%.

2010. gada deviņos mēnešos valsts konsolidētā budžeta deficīts bija 332,3 milj. latu, kas ir par 151,7 milj. latu mazāks nekā iepriekšējā gada attiecīgajā periodā.

Valsts pamatbudžeta ieņēmumu izmaiņas 2010. gada deviņos mēnešos, salīdzinot ar 2009. gada pārskata periodu, ietekmēja nodokļu ieņēmumu kritums 85,5 milj. latu apmērā jeb par 6,7% un ieņēmumu samazinājums no maksas pakalpojumiem un citiem pašu ieņēmumiem – par 15,7 milj. latu jeb 27,5%. Savukārt, nenodokļu ieņēmumi 2010. gada pārskata periodā bija par 32,1 milj. latu jeb 12,3% lielāki nekā iepriekšējā gada attiecīgajā periodā, ko ietekmēja saņemto procentu ieņēmumu, valsts nodevu un kancelejas nodevu palielinājums. Šī gada deviņos mēnešos ieņēmumu kopsumma veidoja 73,5% no plānotajiem 2010. gada valsts pamatbudžeta ieņēmumiem.

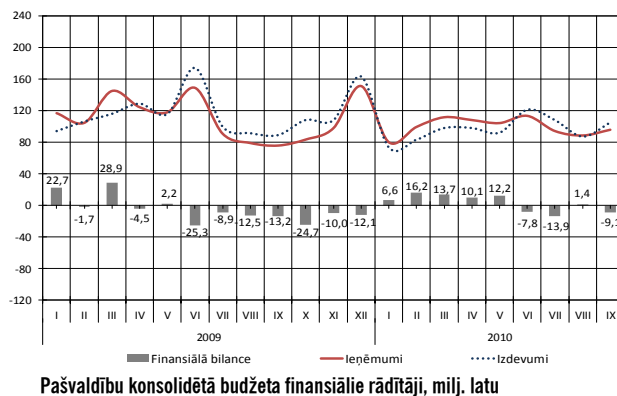
Valsts pamatbudžeta izdevumu samazinājumu par 360,5 milj. latu jeb 15,0% 2010. gada pārskata periodā, galvenokārt, ietekmēja izmaksu kritums uzturēšanas izdevumu segšanai 281,3 milj. latu apmērā jeb par 12,5% (t.sk. būtisks izdevumu samazinājums kārtējo izdevumu segšanai, subsīdiju un dotāciju izmaksai) un kapitālo izdevumu veikšanai 79,1 milj. latu apmērā jeb par 48,8% (t.sk. izdevumu samazinājums pamatkapitāla veidošanai). Šī gada deviņos mēnešos valsts pamatbudžeta izdevumu kopsumma bija 61,3% no plānotajiem 2010. gada izdevumiem.

2010. gada deviņos mēnešos valsts pamatbudžeta finansiālā balance pasliktinājās par 67,1 milj. latu un finansiālais deficīts sastādīja 58,8 milj. latu, ko pamatā noteica lielāku izdevumu (par 40,0 milj. latu) novirzīšana Eiropas Savienības fondu apguves līdzfinansēšanai šī gada septembrī.



Izdevumi **valsts speciālajā budžetā** turpināja pieaugt un 2010. gada deviņos mēnešos bija palielinājušies par 67,5 milj. latu jeb 6,2% salīdzinājumā ar 2009. gada attiecīgo pārskata periodu. Izdevumu palielinājumu noteica valsts pensiju izmaksās novirzīto naudas līdzekļu pieaugums, kas skaidrojams ar veikto pensiju ieturējumu atmaksu šī gada aprīļa mēnesī. Rezultātā sociālo pabalstu izmaksu kopsumma pieauga par 70,9 milj. latu un 2010. gada deviņos mēnešos sociālajiem pabalstiem bija izdoti 75,1% no šī gada laikā tiem paredzēto izdevumu apjoma. Kopumā valsts speciālā budžeta izdevumi 2010. gada deviņos mēnešos bija 74,9% no šajā gadā plānotajiem šī budžeta izdevumiem.

2010. gada deviņos mēnešos **pašvaldību konsolidētā budžeta** (ieskaitot ziedojumus un dāvinājumus) ieņēmumi salīdzinājumā ar 2009. gada attiecīgo periodu samazinājās par 10,7%, ko ietekmēja no valsts un citu pašvaldību budžetiem saņemto transfertu kritums par 201,6 milj. latu jeb 39,1% un ieņēmumu no maksas pakalpojumiem un citu pašu ieņēmumu samazinājums par 10,9 milj. latu jeb 14,8%. Savukārt, nodokļu ieņēmumi (t.sk. iedzīvotāju ienākuma nodokļa, nekustamā īpašuma nodokļa) bija par 8,4 milj. latu lielāki nekā iepriekšējā gada pārskata periodā. Kopumā šī gada deviņos mēnešos pašvaldību budžetā tika saņemti 76,3% no plānotajiem gada ieņēmumiem.



Pašvaldību konsolidētā budžeta izdevumu samazinājumu 2010. gada pārskata periodā, galvenokārt, noteica pašvaldību pamatbudžeta uzturēšanas izdevumu kritums par 260,0 milj. latu jeb 26,3% (izdevumi atalgojumam samazinājās par 113,9 milj. latu jeb 27,9%, izdevumi precēm un pakalpojumiem – 7,6 milj. latu jeb 6,3%), kā arī pašvaldību budžeta izdevumu transfertu samazinājums par 124,9 milj. latu jeb 67,8%. Savukārt, pašvaldību pamatbudžeta izdevumi sociālajiem pabalstiem pieauga par 22,8 milj. latu jeb 64,3% un kapitālie izdevumi pamatkapitāla veidošanai palielinājās par 29,2 milj. latu jeb 20,6% salīdzinājumā ar 2009. gada attiecīgo pārskata periodu. 2010. gada

deviņos mēnešos izdevumi pašvaldību konsolidētajā budžetā bija 64,7% no šajā gadā plānotajiem izdevumiem.

2010. gada deviņos mēnešos pašvaldību konsolidētajā budžetā bija izveidojies finansiālais pārpalikums 29,4 milj. latu apmērā (2009. gada pārskata periodā bija finansiālais deficīts 12,21 milj. latu apmērā).

Saskaņā ar Valsts ieņēmumu dienesta (turpmāk – VID) sniegto informāciju 2010. gada deviņos mēnešos svarīgāko **nodokļu ieņēmumu** izpilde par 2,2% pārsniedza pārskata perioda plānoto apjomu. Tāpat kā iepriekšējā pārskata periodā plānotos ieņēmumus pārsniedza pievienotās vērtības nodokļa, uzņēmējdarbības ienākuma nodokļa, muitas un dabas resursu nodokļu ieņēmumi.

	2010. g. I-IX izpilde, milj. latu	2010. g. I-IX izpilde no 2010. g. I-IX plāna, %	2010. g. IX izpilde no 2010. g. IX plāna, %	2010. g. I-IX izpildes izmaiņas pret 2009. g. I-IX, %
Iedzīvotāju ienākuma nodoklis	569,7	93,6	85,5	1,7
Valsts sociālās apdrošināšanas iemaksas	846,0	97,2	92,5	-18,1
Uzņēmumu ienākuma nodoklis	81,3	120,1	157,8	-45,5
Pievienotās vērtības nodoklis	629,1	123,4	121,9	0,9
Akcīzes nodoklis	345,6	95,3	98,1	-10,0
Izložu un azartspēļu nodoklis	11,5	94,9	93,5	-28,9
Muitas nodoklis	11,8	111,2	145,4	-0,4
Dabas resursu nodoklis	6,3	119,0	234,6	15,1
Kopā	2 501,4	102,2	100,2	-10,1

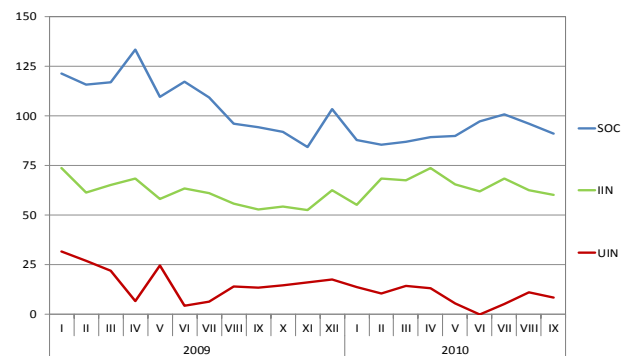
Svarīgāko nodokļu ieņēmumi

* Ieskaitot Valsts sociālās apdrošināšanas iemaksas fondēto pensiju shēmā (2010. g. I-IX 47,7 milj. latu)

Sociālās apdrošināšanas obligāto iemaksu (ieskaitot iemaksas valsts fondēto pensiju shēmā) un **iedzīvotāju ienākuma nodokļa** ieņēmumi 2010. gada deviņos mēnešos bija zemāki nekā plānots. Sociālās apdrošināšanas iemaksu 2010. gada deviņu mēnešu plāna izpilde bija 97,2%, kas ir par 24,1 milj. latu mazāk nekā plānots. Savukārt iedzīvotāju ienākuma nodokļa ieņēmumi bija par 38,7 milj. latu mazāki nekā iepriekš plānotais apjoms. Galvenie plānu neizpildes ietekmējošie faktori bija darba ņēmēju skaita samazināšanās par 4,0% un darba ienākumu samazināšanās par 7,8% 2010. gada augustā salīdzinot ar 2009. gada augustu. Turklāt jāņem vērā, ka būtisku plāna neizpildi radīja ieņēmumi no gūstamā labuma no darba devējam piederoša vieglā pasažieru automobiļa izmantošanas personīgajām vajadzībām – faktiskā izpilde sastādīja 1,5 milj. latu (prognoze 23,1 milj. latu). Salīdzinot ar 2009. gada pārskata periodu, 2010. gada deviņu mēnešu iedzīvotāju ienākuma nodokļa ienākumi bija par 1,7%, t. i., par 9,7 milj. latu lielāki.

Uzņēmumu ienākuma nodokļa ieņēmumi 2010. gada pārskata periodā pārsniedza plānoto ieņēmumu apjomu par 20,1%. Tomēr šī nodokļa ieņēmumi, 2010. gada deviņos mēnešos, samazinoties par 45,5% salīdzinājumā ar 2009. gada attiecīgo periodu, joprojām veidoja vislielāko kopējo nodokļu ieņēmumu kritumu. Uzņēmumu ienākuma nodokļa ieņēmumi, galvenokārt, atspoguļo iepriekšējā gada saimnieciskās darbības rezultātus. 2010. gada deviņos mēnešos, salīdzinot ar iepriekšējā gada atbilstošo periodu, uzņēmumu ienākuma nodokļa iemaksas samazinājušās par 34,8%, kas ir noteicošais faktors nodokļa ieņēmumu kopējam samazinājumam. Ekonomikas recesija būtiski ietekmēja ieņēmumus no būvniecības, vairumtirdzniecības,

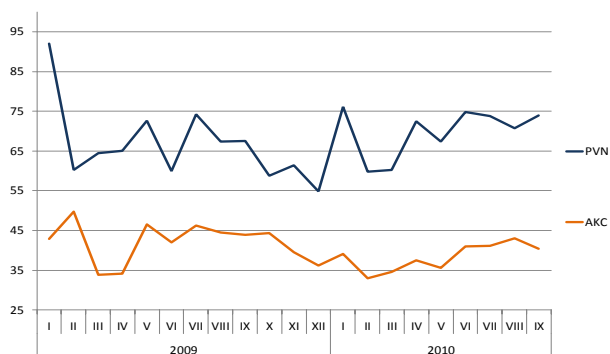
pakalpojumu sniegšanas un finanšu pakalpojumiem, kas 2009. gada deviņos mēnešos nodrošināja 54,3% no uzņēmumu ienākuma nodokļa ieņēmumiem, bet 2010. gada deviņos mēnešos vairs tikai 20,9%. Lielākais samazinājums bija finanšu pakalpojumu nozarē. Lai gan minētās nozares pārstāvēto nodokļu maksātāju veiktās uzņēmumu ienākuma nodokļa iemaksas bija vienas no lielākajām, taču atmaksātās nodokļa summas pārsniedza iemaksātās, izveidojot negatīvu saldo budžetā – 2010. gada deviņos mēnešos atmaksu pārsniegums pār iemaksām finanšu nozarei bija 9,1 milj. latu. 2010. gada deviņos mēnešos vislielākos uzņēmumu ienākuma nodokļa ieņēmumus budžetā nodrošināja elektroenerģijas, gāzes apgādes, siltumapgādes un gaisa kondicionēšanas pamatdarbības veida nodokļu maksātāji – 13,1 milj. latu, kas ir 16,1% no kopējiem nodokļa ieņēmumiem.



Tiešo nodokļu ieņēmumi, milj. latu

Pievienotās vērtības nodokļa ieņēmumi 2010. gada deviņos mēnešos par 119,4 milj. latu pārsniedza plānoto ieņēmumu apjomu. Jāatzīmē, ka 2010. gada deviņos mēnešos, salīdzinot ar 2009. gada attiecīgo periodu, kopējie ieņēmumi no pievienotās vērtības nodokļa bija par 5,8 milj. latu jeb 0,9% lielāki. Saskaņā ar VID informāciju pievienotās vērtības nodokļa iekšzemes ieņēmumi pieauga par 14,1%, bet nodokļa ieņēmumi, izlaižot preces brīvam apgrozījumam, samazinājušies par 50,1%. 2010. gada deviņos mēnešos pievienotās vērtības nodoklis atmaksāts par 24,6% mazāk kā 2009. gada attiecīgajā periodā, kas skaidrojams ar deklarētās pārmaksas summas samazināšanos. Salīdzinot ar iepriekšējā gada attiecīgo periodu, iemaksātais pievienotās vērtības nodoklis samazinājies par 9,3%. Vislielākās pievienotās vērtības nodokļa iemaksas veica vairumtirdzniecības (izņemot automobiļus un motociklus) nozarē darbojošies nodokļu maksātāji (30,1% no kopējām iemaksām), tomēr šai nozarei bija arī otrs vislielākais iemaksu samazinājums, salīdzinot ar 2009. gada deviņiem mēnešiem – par 8,1%. Lielākais pievienotās vērtības nodokļa iemaksu samazinājums bija būvniecībai – 33,4%.

Akcīzes nodokļa ieņēmumu plāns 2010. gada deviņos mēnešos tika izpildīts par 95,3% un tika saņemts par 17,1 milj. latu mazāk nekā plānots. Akcīzes preču realizācijas apjomu kritums un īpatsvara izmaiņas par labu produktiem ar zemākām akcīzes nodokļa likmēm ietekmēja akcīzes nodokļa ieņēmumu kritumu. Salīdzinājumā ar 2009. gada attiecīgo pārskata periodu akcīzes nodokļa ieņēmumi samazinājās tādās akcīzes preču grupās kā tabakas izstrādājumi – samazinājums par 23,4%, naftas produkti – 6,8%, alkoholiskie dzērieni – 6,2%. Salīdzinājumā ar 2009. gada deviņiem mēnešiem 2010. gada pārskata periodā akcīzes nodokļa ieņēmumu palielinājums par 33,3% bija vērojams no alus produktu realizācijas.



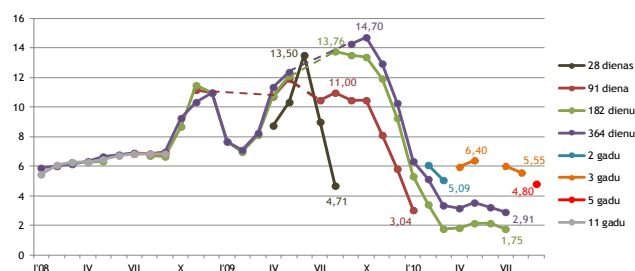
Netiešo nodokļu ieņēmumi, milj. latu

Kopējie kopbudžeta **nenodokļu ieņēmumi** 2010. gada deviņos mēnešos bija 366,4 milj. latu. Salīdzinot ar 2009. gada attiecīgo periodu, šī gada deviņu mēnešu kopbudžeta nenodokļu ieņēmumi pieauga par 4,5 milj. latu jeb 4,1%, ko, galvenokārt, ietekmēja ieņēmumi no uzņēmējdarbības un īpašuma (pieaugums par 9,8%), tai skaitā ieņēmumi no Latvijas Bankas maksājuma (pieaugums par 39,2%) šī gada aprīlī, procentu ieņēmumi (pieaugums par 11,6%) un ieņēmumi no dividendēm (pieaugums par 1,2%).

2010. gada deviņos mēnešos ieņēmumi no maksas pakalpojumiem un citiem pašu ieņēmumiem bija 158,6 milj. latu, kas ir par 17,2% mazāk nekā 2009. gada attiecīgajā periodā. Ārvalstu finanšu palīdzības ieņēmumi bija 457,3 milj. latu, kas ir par 3,6% vairāk nekā 2009. gada attiecīgajā periodā.

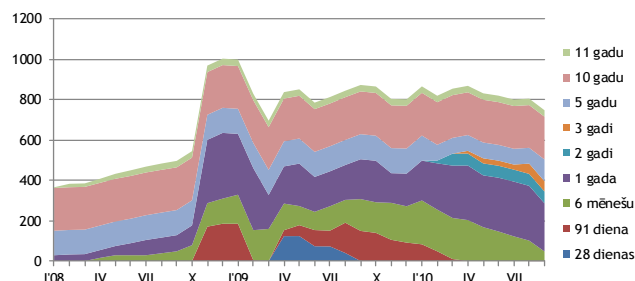
Valsts parāds uzskaites vērtībā 2010. gada septembra beigās bija 4 717,1 milj. latu un šī gada deviņos mēnešos palielinājās par 577,7 milj. latu. Valsts iekšējais parāds 2010. gada deviņos mēnešos samazinājās par 145,6 milj. latu un šī gada septembra beigās bija 741,0 milj. latu. Savukārt, valsts ārējā parāda kopsumma 2010. gada septembra beigās bija 3 976,1 milj. latu un kopš šī gada sākuma palielinājās par 723,3 milj. latu. Pieaugumu par 587,5 milj. latu kopš šī gada sākuma, galvenokārt, noteica vidēja termiņa aizņēmumu valūtā un ārējā ilgtermiņa valūtas parāda palielinājums, ko noteica aizņēmumu apjoma un eiroobligāciju apjoma kāpums attiecīgi par 135,7 milj. latu un 0,1 milj. latu.

2010. gada septembrī Valsts kases rīkotajās izsolēs **valsts iekšējā aizņēmuma obligācijas** pārdeva piecu gadu obligācijas par kopējo summu 30,1 milj. latu ar vidējo svērto gada peļņas likmi 4,8% apmērā. Investoru kopējais pieprasījums pēc šī veida vērtspapīriem sastādīja 154,9 milj. latu pēc nominālvērtības, kas 5,1 reizi pārsniedza piedāvāto vērtspapīru apjomu.



Valsts iekšējā aizņēmuma vērtspapīru vidējās svērtās procentu likmes mēneša pēdējā izsolē, %

Vērtspapīru tirgus dalībnieku uzticība Latvijas kredīspējai, kā arī kopējā finanšu tirgus stabilizēšanās radījusi ievērojamas izmaiņas vērtspapīru tirgus vidējās procentu likmes apmērā. Vidējās svērtās valsts vērtspapīru likmes strauji samazinājās 2009. gada pēdējos mēnešos un 2010. gada sākumā. Kopš 2010. gada marta procentu likmes uzrādīja nelielas svārstības, taču vidēja termiņa vērtspapīru izsoļu procentu likmju līmeņi bija zemāki nekā pirmskrižu periodā.



Aproģzībā esošo valsts iekšējā aizņēmuma vērtspapīru struktūra, milj. latu

Aproģzībā esošo valsts vērtspapīru apjomu šī gada septembrī veidoja īstermiņa parādzīmes par kopējo summu 286,0 milj. latu jeb 38,3% apmērā (2009. gada septembrī – 58%), vidēja termiņa obligācijas – 217,4 milj. latu jeb 29,1% (2009. gada septembrī – 14%) un ilgtermiņa obligācijas – 243,8 milj. latu jeb 32,6% (2009. gada septembrī – 28%). Šī gada septembrī būtiski samazinājās īstermiņa parādzīmju un pieauga vidēja termiņa obligāciju īpatsvars valsts iekšējā parāda portfelī.

Publikācijā tika izmantoti Centrālās statistikas pārvaldes, Nodarbinātības valsts aģentūras, Valsts kases, Latvijas bankas un Valsts ieņēmumu dienesta apkopotie dati.