

MAKROEKONOMIKAS UN BUDŽETA APSKATS

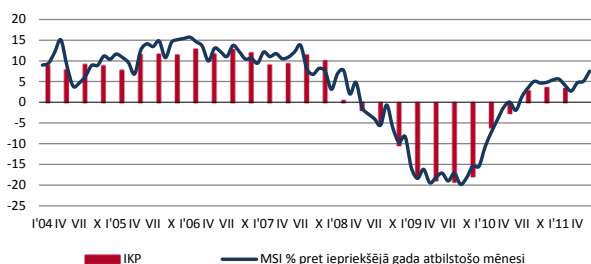


LATVIJAS
REPUBLIKAS
FINANŠU
MINISTRIJA

Smilšu iela 1, Rīga, tālr. 67095545, 67095543,
<http://www.fm.gov.lv>

2011. gada jūnijs

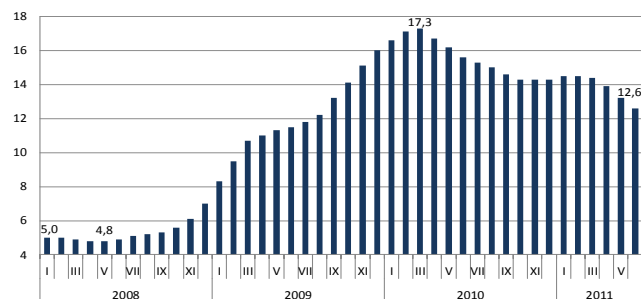
Saskaņā ar Finanšu ministrijas novērtējumu **Makroekonomisko rādītāju saliktais indekss** (turpmāk – MSI) (*indeksa aprēķināšanai tiek izmantoti operatīvie dati par tautsaimniecības attīstību, lai gūtu priekšstatu par iespējamām IKP attīstības tendencēm*) 2011. gada jūnijā, salīdzinot ar iepriekšējā gada attiecīgo mēnesi, salīdzināmās cenās pieauga par 7,5%. MSI jūnijā pozitīvi ietekmēja ostās pārkrauto kravu apgrozījuma palielinājums un mazumtirdzniecības pieauguma tempa kāpums.



Makroekonomisko rādītāju saliktais indekss

Reģistrētā bezdarba līmenis 2011. gada jūnijā turpināja strauji pazemināties un mēneša beigās bija noslīdējis līdz 12,6% no ekonomiski aktīvajiem iedzīvotājiem. Salīdzinājumā ar iepriekšējo mēnesi bezdarba līmenis ir samazinājies par 0,6 procentpunktiem, bet salīdzinājumā ar pagājušā gada attiecīgo mēnesi – jau par trim procentpunktiem. Kopējais reģistrēto bezdarbnieku skaits 2011. gada jūnija beigās bija 142,4 tūkst. – par 7,2 tūkst. mazāks nekā 2011. gada maija beigās un par 34,5 tūkst. mazāks nekā 2010. gada jūnija beigās.

Nākamajos mēnešos reģistrētā bezdarba samazināšanās, kas ar lieliu sezonālu pārtraukumu turpinās jau kopš 2010. gada marta, var kļūt nedaudz lēnāka. NVA aktuālo vakancu skaits jūnijā nedaudz samazinājās, mēneša laikā sarucis arī darbā iekārtojušos bezdarbnieku skaits (5218 jūnijā, salīdzinot ar 7319 maijā), bet no jauna reģistrēto bezdarbnieku skaits, kas iepriekšējos mēnešos strauji kritās, jūnijā vairs nav būtiski samazinājies.



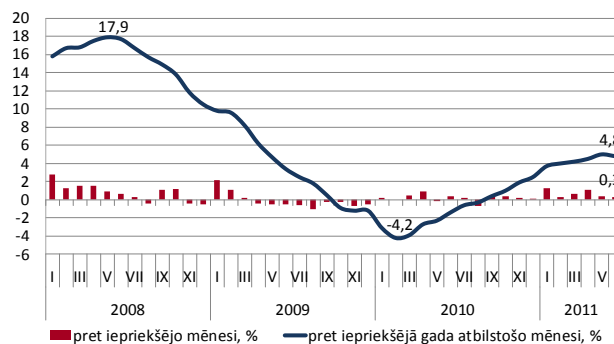
Reģistrētā bezdarba līmenis valstī, %

Zemākais reģistrētā bezdarba līmenis jūnijā bija Rīgas reģionā – 9,4%, un gada laikā tas ir pazeminājies par 3,2 procentpunktiem. Kurzemes reģionā reģistrētā bezdarba līmenis bija 13,2% (attiecīgi – minus 3,5 procentpunkti), Zemgales reģionā – 13,9% (minus 3,1 procentpunkts) un Vidzemes reģionā – 14,2% (minus 3,2 procentpunkti). Visaugstākais

bezdarba līmenis bija Latgalē – 20,9%, gada laikā tas samazinājies tikai par 1,5 procentpunktiem.

Patēriņa cenu līmenis 2011. gada jūnijā, salīdzinot ar 2011. gada maiju, pieauga par 0,3%, patēriņa cenas precēm pieauga par 0,3%, bet pakalpojumiem – par 0,2 procentiem. Nozīmīgākais faktors, kas ietekmēja cenu līmeņa svārstības jūnijā bija cenu kāpums siltumenerģijai – par 4,1%, ko pārsvarā noteica gāzes cenu kāpums. Gāzes cenas ar laika nobīdi reaģē uz naftas cenu kāpumu pasaulē, līdz ar to – mērens cenu pieaugums siltumenerģijai ir gaidāms arī turpmāk.

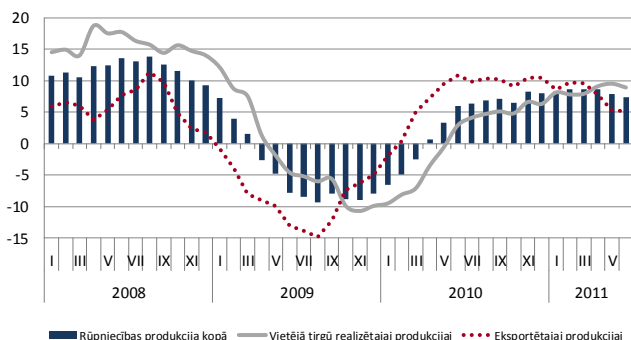
Ietekmi uz patēriņa cenām radīja arī akcīzes nodokļu izmaiņas. Grozījumi likumā "Par akcīzes nodokli" paredz noteikt vienotu kārtību attiecībā uz akcīzes nodokļa piemērošanu uztura bagātinātājiem, kas satur spirtu, kā arī paaugstināt akcīzes nodokļa likmi stiprajam alkoholam no 890 latiem uz 940 latiem par 100 litriem absolūta spirta. Tā rezultātā patēriņa cenas alkoholam jūnijā, salīdzinot ar maiju, pieauga vidēji par 4 procentiem. Ar 2011. gada 1. jūniju stājās spēkā arī paaugstinātā akcīzes likme benzīnam, pieaugot no 269 latiem līdz 289 latiem par 1000 litriem. Tomēr, naftas cenu krituma dēļ pasaules biržās, faktiskās degvielas cenas jūnijā pieauga tikai par 0,5 procentiem.



Patēriņa cenu indekss, %

2011. gada jūnijā, salīdzinot ar iepriekšējā gada atbilstošo periodu, patēriņa cenas pieauga par 4,8%, precēm cenas pieauga par 6,4%, bet pakalpojumiem – par 0,5 procentiem.

Ražotāju cenas Latvijas rūpniecībā 2011. gada jūnijā, salīdzinot ar iepriekšējo mēnesi, palielinājās par 0,5, bet, salīdzinot ar atbilstošo periodu iepriekšējā gadā, pieauga par 7,3%. Gada laikā vislielāko ietekmi uz ražotāju cenu kopējo līmeni atstāja cenu kāpums pārtikas produktu ražošanā – par 12,6%, metālu ražošanā – par 11,3%, elektroenerģijā, gāzes apgādē siltumapgādē un gaisa kondicionēšanā – par 8,4%, kā arī koksnes un koka izstrādājumu (izņemot mēbeļu) ražošanā – par 3,5 procentiem.

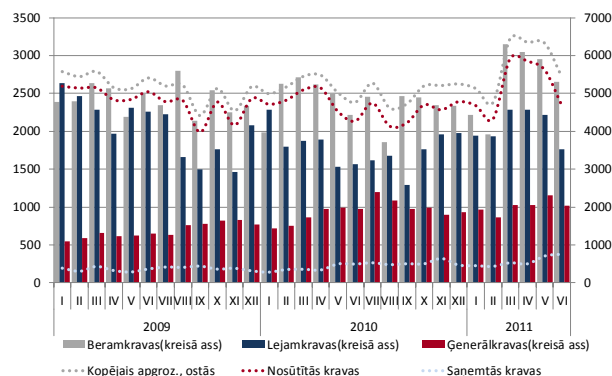


Ražotāju cenu indeksa gada pieaugums, %

Vietējā tirgū realizētajai produkcijai ražotāju cenas gada laikā kāpa par 8,9%, bet eksportētajai produkcijai – par 5,2 procentiem.

2011. gada janvārī - jūnijā **Latvijas ostās** pārkrauts 34,5 milj. t kravu, kas ir par 11,5% vairāk nekā 2010. gada attiecīgajā laika periodā.

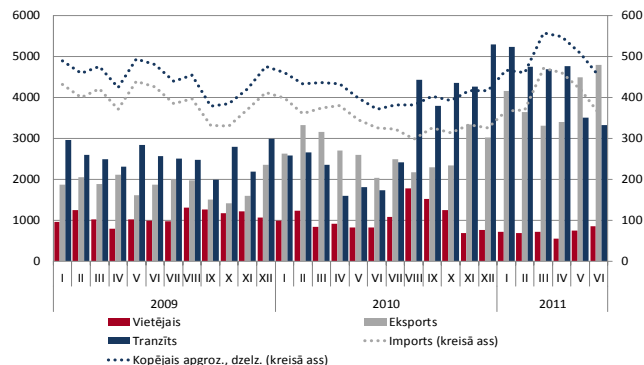
2011. gada jūnijā kravu apgrozījums Latvijas ostās, salīdzinot ar pagājušā gada attiecīgo mēnesi, palielinājies par 14,0% jeb 0,7 milj. t un veidojis 5,4 milj. t. Salīdzinot ar iepriekšējo mēnesi, kravu apgrozījums bijis par 14,2% jeb 0,9 milj. t mazāks. Kravu apgrozījuma pieaugumu jūnijā, salīdzinot ar pagājušā gada jūniju, visvairāk ietekmējis ogļu pārkraušanas apjoma kāpums par 42,0% jeb 0,5 milj. t. Būtiska ietekme bijusi arī naftas produktu pārkraušanas apjoma pieaugumam par 12,1% jeb 0,2 milj. t. Lielāko daļu ogļu pārkraušanas palielinājuma nodrošinājusi Ventspils osta, bet naftas produktu apgrozījums audzis Rīgas ostā.



Kravu apgrozījums ostās (tūkst. tonnu)

Kopējais beramkravu apgrozījums Latvijas ostās 2011. gada jūnijā bijis par 433,6 tūkst. t jeb 19,6% lielāks nekā pirms gada, lejamkravu apgrozījums audzis par 194,9 tūkst. t jeb 12,4%, bet ģenerālravu apgrozījums – par 36,6 tūkst. t jeb 3,7 procentiem. No Latvijas lielajām ostām kravu apgrozījums Rīgas ostā 2011. gada jūnijā, salīdzinot ar pagājušā gada jūniju, palielinājies par 13,3% līdz 2,7 milj. t, Ventspils ostā - par 12,7% līdz 2,1 milj. t un Liepājas ostā - par 96,0% līdz 421,9 tūkst. t.

2011. gada janvārī - jūnijā **pa dzelzceļu** transportēts 29,9 milj. t kravu, kas ir par 18,2% vairāk nekā 2010. gada attiecīgajā laika periodā.



Kravu pārvadājumi pa dzelzceļu (tūkst. tonnu)

2011. gada jūnijā pa dzelzceļu pārvadāja 4,5 milj. t kravu, kas ir par 10,8% mazāk nekā 2011. gada maijā, bet par 21,7% vairāk nekā 2010. gada jūnijā. Lielāko dzelzceļa pārvadājumu daļu veido importa pārvadājumi (no iekraušanas vietas ārpus Latvijas uz izkraušanas vietu Latvijā; galvenokārt uz ostām), kuru apjoms, salīdzinot ar pagājušā gada jūniju, palielinājies par 11,4 procentiem.

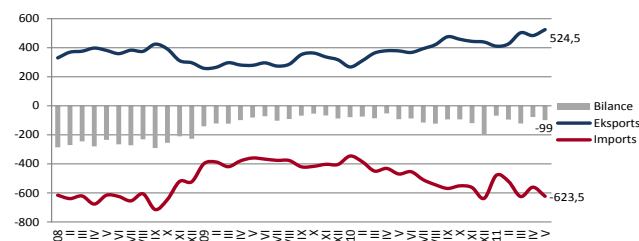
Eksporta pārvadājumu (no iekraušanas vietas Latvijā uz izkraušanas vietu citā valstī) apjoms palielinājies par 135,0% un tranzīta pārvadājumu (starp iekraušanas un izkraušanas vietām ārpus Latvijas) apjoms - par 92,3%. Vietējo pārvadājumu apjoms 2011. gada jūnijā bijis par 3,3% lielāks nekā pirms gada.

Latvijas kopējais preču **ārējās tirdzniecības** apjoms faktiskajās cenās 2011. gada janvārī – maijā sasniedza 5156,2 milj. latu – par 1376,2 milj. latu jeb 36,4% vairāk salīdzinājumā ar 2010. gada janvāri – maiju. Eksporta apjoms šajā periodā palielinājās par 650,7 milj. latu jeb 38,3%, bet importa apjomi pieauga par 726,2 milj. latu jeb 34,9%.

Kopējais preču ārējās tirdzniecības apgrozījums faktiskajās cenās 2011. gada maijā bija 1148,0 milj. latu – par 10,0% jeb 103,9 milj. latu vairāk nekā iepriekšējā mēnesī un par 35,4% jeb 300,2 milj. latu vairāk nekā 2010. gada maijā.

2011. gada maijā salīdzinājumā ar 2010. gada attiecīgo mēnesi eksports pieauga par 38,8%, bet imports - par 32,7%. Tā kā imports nominālā izteiksmē palielinājies straujāk nekā eksports, preču tirdzniecības deficīts pieauga līdz 99,0 milj. latu, kas ir par 6,8 milj. latu vairāk nekā iepriekšējā gada attiecīgajā mēnesī.

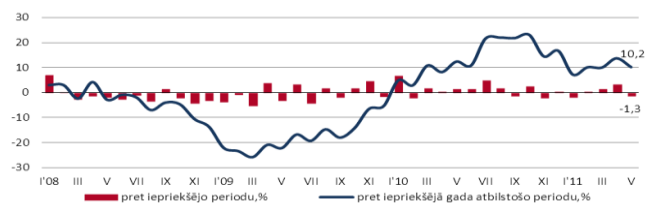
Lielāko eksporta apjoma pieaugumu maijā nodrošināja koksnes un tā izstrādājumu, metālu un tā izstrādājumu, kā arī farmācijas un minerālo produktu eksporta apjoma kāpums. Koksnes izstrādājumu eksports pirmo reizi pārsniedzis 100 miljonus latu mēnesī, neskatoties uz to, ka ražotāju cenas koksnes izstrādājumiem maijā ir pat nedaudz kritušas. Importa apjoma kāpumu galvenokārt nodrošinājis metālu un tā izstrādājumu, mehānismu, ierīču un elektroiekārtu, kā arī satiksmes līdzekļu importa apjoma kāpums.



Ārējās tirdzniecības preču balance, milj. latu

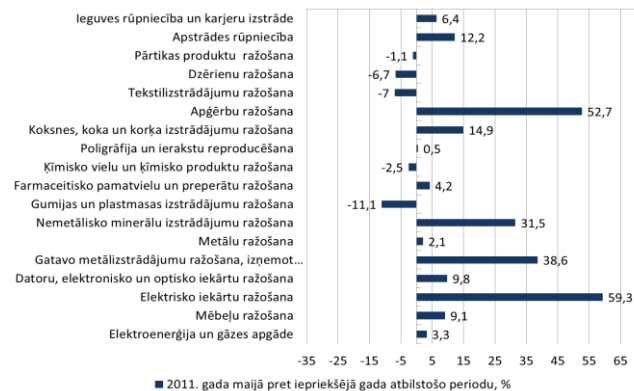
Pēc trīs mēnešus nepārtraukta rūpniecības pieauguma 2011. gada maijā, salīdzinot ar aprīli, sezonāli izlīdzinātais **rūpniecības produkcijas izlaides** apjoms samazinājās par 1,3%. To noteica ražošanas samazinājums apstrādes rūpniecībā par 1,8% un elektroenerģijas un gāzes apgādē par 2,1%, bet ražošanas pieaugums turpinājās ieguves rūpniecībā, kur izlaide palielinājās par 17,5%.

Apstrādes rūpniecības izlaidi maijā palielināja kokapstrādes ražošanas pieaugums par 1,0%, bet negatīvi ietekmēja produkcijas samazinājums pārtikas ražošanā par 2,2%, metālu un gatavo metālizstrādājumu ražošanā attiecīgi par 1,6% un 0,8%, kā arī samazinājumi citu transporta līdzekļu (kuģu) un datoru, elektronisko iekārtu ražošanā.



Rūpniecības produkcijas apjoma indekss, %

Gada laikā rūpniecības produkcijas izlaides pieaugums saglabājās augsts (+10,2%). Būtiskāko apjoma pieaugumu devušas ne tikai Latvijas rūpniecības lielās - koksnes un gatavo metālizstrādājumu ražošanas nozares, bet arī izlaides palielinājums nemetālisko minerālu izstrādājumu ražošanā par 31,5%, elektrisko iekārtu ražošanā par 59,3%, apģērbu ražošanā par 52,7% un automobiļu, piekabju un puspiekabju ražošanā par 81,6%. Atšķirībā no iepriekšējā mēneša, pozitīva izaugsme gada laikā bija ieguves rūpniecībā, bet ražošana samazinājusies pārtikas, tekstilizstrādājumu, ķīmijas produktu un gumijas izstrādājumu ražošanā.



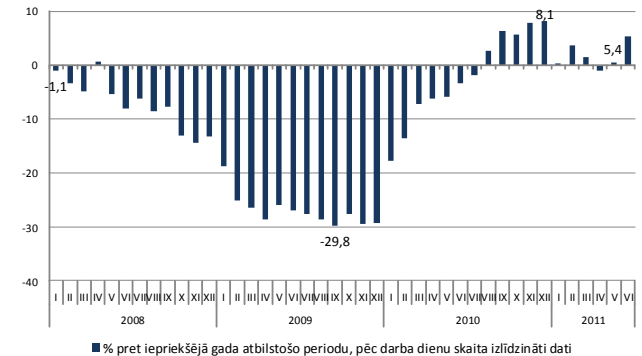
Rūpniecības produkcijas apjoma pārmaiņas (pēc darba dienu skaita izlīdzināti dati)

Lai gan eksporta iepirkumu un jauno pasūtījumu rādītāji pēdējo mēnešu laikā pasliktinās, saskaņā ar EK uzņēmēju aptaujām gandrīz visās rūpniecības nozarēs ražošanas apjomus nav plānots samazināt.

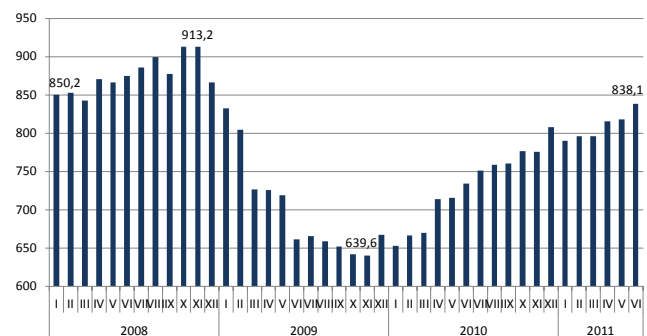
2011. gada jūnijā, salīdzinot ar maiju, **mazumtirdzniecības apgrozījums** pēc sezonāli izlīdzinātajiem datiem palielinājās par 3,3%, kas šogad ir spēcīgākais mēneša pieaugums šajā nozarē. Apgrozījums pārtikas preču tirgotājiem pieaudzis par 2,6%, bet nepārtikas preču tirdzniecībā (neieskaitot degvielu) tas palielinājies par 3,6%. Auto

degvielas mazumtirdzniecības apgrozījums šajā periodā pieauga par 3,6%.

Salīdzinot ar iepriekšējā gada atbilstošo periodu, mazumtirdzniecības apgrozījums 2011. gada jūnijā pēc kalendāri izlīdzinātajiem datiem pieauga par 5,4%. Mazumtirdzniecības apgrozījums pārtikas precēm palielinājās par 3%, bet nepārtikas precēm (izņemot degvielu) tas pieauga par 12,0%. Degvielas mazumtirdzniecības apgrozījums šajā periodā samazinājās par 6,7%.



Mazumtirdzniecības apgrozījums (salīdzināmās cenās)



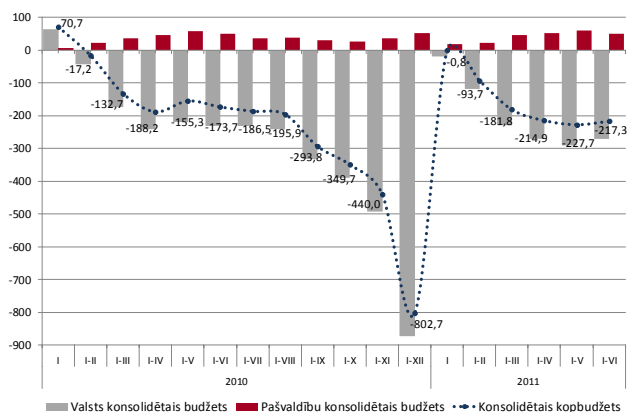
Skaidra nauda apgrozībā, milj. latu

Trīs mēnešu **RIGIBOR** likme 2011. gada jūnijā saglabājās rekordzemā ap 0,73% līmenī un jau vairāk nekā pusgadu ir bijusi zemāka par attiecīgo trīs mēnešu **EURIBOR** likmi. Trīs mēnešu **EURIBOR** likme savukārt turpināja pakāpeniski palielināties, sasniedzot 1,53%. **EURIBOR** likmes palielināšanos jūnijā ietekmēja prognozes par jūlija sākumā gaidāmo Eiropas Centrālās bankas bāzes procentu likmes paaugstināšanu, kā arī bažas par Grieķijas un Itālijas finanšu problēmām.

	II'11	II	III	IV	V	VI
RIGIBOR (3men)	0,84	0,88	0,84	0,79	0,75	0,73
EURIBOR (3men)	1,03	1,09	1,20	1,36	1,44	1,53

Naudas indeksu RIGIBOR un EURIBOR pārskats par pēdējiem 6 mēnešiem uz katru mēneša 25. datumu

2011. gada pirmajā pusgadā **valsts konsolidētā kopbudžeta** finansiālais deficīts bija 217,3 milj. latu (1,6% no IKP), kas ir par 43,7 milj. latu vairāk nekā 2010. gada atbilstošajā periodā. Pēc Eiropas kontu sistēmas (EKS'95) metodoloģijas kopbudžeta finansiālais deficīts 2011. gada pirmajā pusgadā veidoja 0,8% no IKP, ko galvenokārt noteica Eiropas Savienības fondu korekcija un samaksāto procentu un uzkrāto procentu starpības korekcija. Jāatzīmē, ka Latvijas Konverģences programmā 2011-2014 iekļautais deficīta mērķis 2011. gadam ir 4,5% no IKP.



Uzkrātā konsolidētā kopbudžeta finansiālā bilance, milj. latu

Kopbudžeta finansiālā deficīta palielināšanos salīdzinājumā ar 2010. gada atbilstošo periodu noteica kopbudžeta izdevumu pieaugums par 2,2 procentiem. Izdevumu pieaugums galvenokārt veidojās šādās izdevumu pozīcijās: kapitālie izdevumi (par 71,2 milj. latu jeb 62,7%), procentu izdevumi (par 25,0 milj. latu jeb 21,3%), kā arī izdevumi precēm un pakalpojumiem (par 23,5 milj. latu jeb 7,6%). Jāatzīmē, ka kapitālo izdevumu lielāko daļu veido izdevumi ES fondu projektiem. Savukārt, izdevumu pieaugums precēm un pakalpojumiem pamatā saistīts ar inflācijas pieaugumu un PVN likmes palielinājumu no šī gada 1. janvāra.

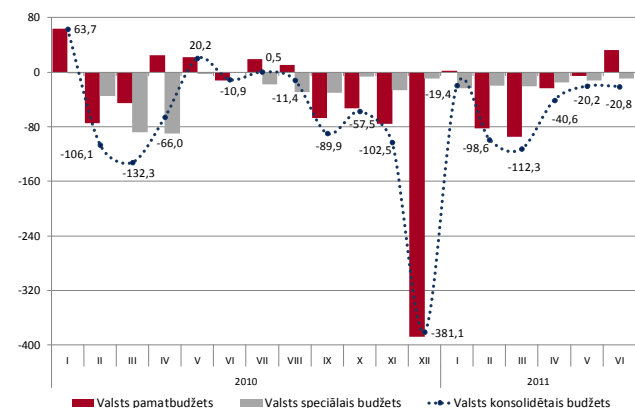
	2010.g. I-VI izpilde, milj. latu	2011.g. I-VI izpilde, milj. latu	2011./2010.g. I-VI izpildes izmaiņas, %
KONSOLIDĒTAIS KOPBUDŽETS			
Ieņēmumi	2 333,9	2 346,5	0,5%
Izdevumi	2 507,6	2 563,8	2,2%
<i>Finansiālā bilance</i>	-173,7	-217,3	
VALSTS KONSOLIDĒTAIS BUDŽETS¹			
Ieņēmumi	1 939,1	1 912,0	-1,4%
Izdevumi	2 170,6	2 182,3	0,5%
<i>Finansiālā bilance</i>	-231,5	-270,3	
Valsts pamatbudžets			
Ieņēmumi	1 375,2	1 298,6	-5,6%
Izdevumi	1 396,7	1 470,4	5,3%
<i>Finansiālā bilance</i>	-21,5	-171,8	
Valsts speciālais budžets			
Ieņēmumi	585,9	591,5	1,0%
Izdevumi	802,6	693,7	-13,6%
<i>Finansiālā bilance</i>	-216,7	-102,2	
PAŠVALDĪBU KONSOLIDĒTAIS BUDŽETS²			
Ieņēmumi	616,9	672,7	9,0%
Izdevumi	566,0	623,6	10,2%
<i>Finansiālā bilance</i>	50,9	49,1	

Kopbudžeta ieņēmumi un izdevumi

2011. gada pirmajā pusgadā **valsts konsolidētais budžets** (ieskaitot ziedojumus, dāvinājumus un atvasinātās publiskās personas) veidoja finansiālo deficītu 270,3 milj. latu apmērā, kas bija par 38,8 milj. latu vairāk nekā 2010. gada pirmajā pusgadā.

Valsts konsolidētā budžeta ieņēmumi joprojām bija mazāki nekā 2010. gada atbilstošajā periodā, tomēr starpība pakāpeniski samazinās – šī gada piecos mēnešos ieņēmumu samazinājums salīdzinot ar pagājušā gada attiecīgo periodu veidoja 5,3%, savukārt šī gada pirmajā

pusgadā samazinājums veidoja jau tikai 1,4 procentus. Valsts konsolidētā budžeta ieņēmumu izpilde 2011. gada pirmajā pusgadā bija 44,2% apmērā no gada plāna. Valsts konsolidētā budžeta ieņēmumu samazinājumu par 27,1 milj. latu jeb 1,4% 2011. gada pirmajā pusgadā salīdzinājumā ar 2010. gada atbilstošo periodu galvenokārt ietekmēja ieņēmumu kritums valsts pamatbudžetā. Salīdzinājumā ar 2010. gada atbilstošo periodu samazinājās ieņēmumi no ārvalstu finanšu palīdzības (par 111,3 milj. latu jeb 33,5%) un nenodokļu ieņēmumi (par 46,2 milj. latu jeb 19,9%). Nenodokļu ieņēmumu samazinājumu salīdzinot ar 2010. gada atbilstošo periodu galvenokārt ietekmēja kritums ieņēmumos no Latvijas Bankas maksājuma (par 7,6 milj. latu jeb 68,1%), procentu ieņēmumos par depozītiem, kontu atlikumiem un valsts parāda vērtspapīriem (par 11,6 milj. latu jeb 64,4%) un pozīcijā ieņēmumi un ieņēmumu zaudējumi no atvasināto finanšu instrumentu rezultāta (par 10,0 milj. latu jeb 76,4%). Jāatzīmē, ka ieņēmumu samazinājumu ietekmēja arī tas, ka 2011. gada pirmajā pusgadā netika saņemti ieņēmumi no valstij piederošo siltumnīcefekta gāzu emisijas vienību tirdzniecības. Tiek prognozēts, ka nenodokļu ieņēmumu un ārvalstu finanšu palīdzības ieņēmumu gada plāns tiks izpildīts, jo ieņēmumi šajās pozīcijās tiek sagaidīti nākamajos mēnešos.



Valsts konsolidētā budžeta finansiālā bilance sadalījumā pa budžetiem, milj. latu

Valsts pamatbudžeta nodokļu ieņēmumi 2011. gada pirmajā pusgadā salīdzinājumā ar 2010. gada atbilstošo periodu pieauga par 81,6 milj. latu jeb 10,4%.

Tāpat 2011. gada pirmajā pusgadā salīdzinājumā ar 2010. gada atbilstošo periodu palielinājās valsts speciālā budžeta nodokļu ieņēmumi par 50,6 milj. latu jeb 9,6 procentiem. Savukārt, valsts speciālā budžeta nenodokļu ieņēmumi samazinājās par 43,8 milj. latu, ko galvenokārt ietekmēja ieņēmumu kritums no valsts sociālās apdrošināšanas speciālā budžeta līdzekļu noguldījumiem depozītā. Tas kopumā nodrošināja valsts speciālā budžeta ieņēmumu palielinājumu 2011. gada pirmajā pusgadā salīdzinājumā ar 2010. gada pirmo pusgadu par 5,6 milj. latu jeb 1,0%.

2011. gada pirmajā pusgadā valsts konsolidētā budžeta izdevumi pieauga par 11,7 milj. latu jeb 0,5% salīdzinājumā ar 2010. gada atbilstošo periodu. Valsts konsolidētā budžeta izdevumu izpilde 2011. gada pirmajā pusgadā veidoja 45,3% no gada plāna.

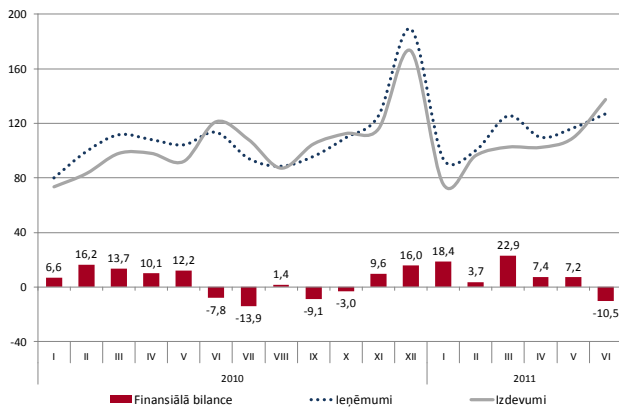
Valsts pamatbudžeta izdevumi palielinājās par 73,8 milj. latu jeb 5,3%, ko galvenokārt noteica kapitālo izdevumu pieaugums (par 57,9 milj. latu jeb 126,0%). Turpretī valsts speciālā budžeta izdevumi būtiski samazinājās par 108,8 milj. latu jeb 13,6%, ko galvenokārt ietekmēja izdevumu samazinājums valsts pensiju speciālajā budžetā (par

¹ Ieskaitot ziedojumus, dāvinājumus un atvasinātās publiskās personas

² Ieskaitot ziedojumus un dāvinājumus

47,8 milj. latu jeb 8,0%), nodarbinātības speciālajā budžetā (par 41,0 milj. latu jeb 56,9%), kā arī invaliditātes, maternitātes un slimības speciālajā budžetā (par 18,3 milj. latu jeb 11,8%). Jāatzīmē, ka izdevumu samazinājums salīdzinājumā ar 2010. gada atbilstošo periodu valsts pensiju speciālajā budžetā galvenokārt bija izveidojies pensiju ieturējumu atmaksu dēļ, kas tika veiktas 2010. gada aprīlī.

2011. gada pirmajā pusgadā **pašvaldību konsolidētajā budžetā** (ieskaitot ziedojumus un dāvinājumus) izveidojās pārpalikums 49,1 milj. latu apmērā, kas salīdzinājumā ar 2010. gada atbilstošo periodu bija zemāks par 1,8 milj. latu jeb 3,5 procentiem. Jāatzīmē, ka jūnijā pašvaldību konsolidētajā budžetā bija izveidojies finansiālais deficīts 10,5 milj. latu apmērā.



Pašvaldību konsolidētā budžeta finansiālie rādītāji, milj. latu

2011. gada pirmajā pusgadā pašvaldību konsolidētā budžeta ieņēmumi salīdzinājumā ar 2010. gada atbilstošo periodu bija par 55,8 milj. latu jeb 9,1% lielāki. Ieņēmumu palielināšanos galvenokārt nodrošināja pašvaldību pamatbudžeta nodokļu ieņēmumu pieaugums (par 22,5 milj. latu jeb 6,3%), kā arī saņemto valsts budžeta transfertu pieaugums (par 33,0 milj. latu jeb 14,6%). 2011. gada pirmajā pusgadā nekustamā īpašuma nodokļa ieņēmumi pieauga par 24,0 milj. latu, kas bija par 59,3% lielāki nekā 2010. gada atbilstošajā periodā. To galvenokārt ietekmēja nekustamā īpašuma nodokļa likmes palielināšana mājokļiem no 2011. gada 1. janvāra.

Pašvaldību konsolidētā budžeta izdevumi 2011. gada pirmajā pusgadā salīdzinājumā ar 2010. gada atbilstošo periodu pieauga par 57,6 milj. latu jeb 10,2 procentiem. Lielāko izdevumu pieaugumu radīja pašvaldību pamatbudžeta izdevumi sociālajiem pabalstiem, subsīdijām un dotācijām, kā arī kapitālie izdevumi un kārtējie izdevumi precēm un pakalpojumiem.

2011. gada pirmajā pusgadā **kopbudžeta nodokļu ieņēmumi** (ieskaitot iemaksas valsts fondēto pensiju shēmā) bija par 149,8 milj. latu jeb 8,8% lielāki nekā 2010. gada atbilstošajā periodā. 2011. gada pirmā pusgada ieņēmumu plāns tika pārsniegts par 43,5 milj. latu jeb 2,4 procentiem. Lielākos nodokļu ieņēmumus pirmajā pusgadā veidoja sociālo apdrošināšanas iemaksu, pievienotās vērtības nodokļa un iedzīvotāju ienākuma nodokļa ieņēmumi.

	2010.g. I-VI izpilde, milj. latu	2011.g. I-VI izpilde, milj. latu	2011.g. I-VI izpilde no 2011.g. I-VI plāna	2011./2010.g. I-VI izpildes izmaiņas, %
Kopā	1706,2	1 856,0	102,4%	8,8%
Sociālās apdrošināšanas iemaksas*	558,1	609,6	100,2%	9,2%
Pievienotās vērtības nodoklis	410,7	443,4	99,4%	7,9%
Iedzīvotāju ienākuma nodoklis	378,5	382,9	104,7%	1,2%
Akcīzes nodoklis	220,9	218,4	98,6%	-1,1%
Uzņēmumu ienākuma nodoklis	56,9	86,3	136,7%	51,5%
Nekustamā īpašuma nodoklis	40,5	64,4	110,7%	59,3%
Pārējie nodokļi	40,5	51,0	102,8%	25,9%

Kopējie nodokļu ieņēmumi

* ieskaitot iemaksas valsts fondēto pensiju shēmā 2011. gada I -VI 33,7 milj. latu.

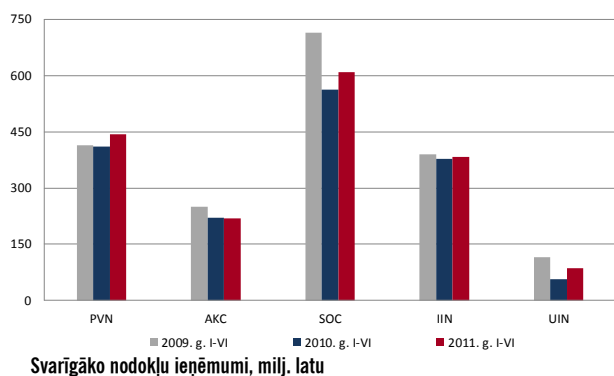
Sociālās apdrošināšanas iemaksu (SOC) (ieskaitot iemaksas valsts fondēto pensiju shēmā) ieņēmumi 2011. gada pirmajā pusgadā bija 609,6 milj. latu, kas ir par 51,5 milj. latu jeb 9,2% lielāki nekā 2010. gada atbilstošajā periodā. Sociālās apdrošināšanas iemaksu ieņēmumi bija atbilstoši 2011. gada pirmajā pusgadā plānotajiem ieņēmumiem. Izmānās sociālās apdrošināšanas iemaksu ieņēmumos ietekmēja nodokļa likmes pieaugums no 33,09% līdz 35,09% kopš 2011. gada 1. janvāra un nodarbināto ienākumu (pēc Valsts ieņēmumu dienestā iesniegtajiem darba devēju ziņojumiem) pieaugums par 5,4% 2010. gada decembrī un 2011. gada piecos mēnešos salīdzinājumā ar iepriekšējā gada atbilstošo periodu. Lielākās sociālās apdrošināšanas iemaksas nodrošināja valsts pārvaldes un sabiedrisko organizāciju darbības, mazumtirdzniecības un pakalpojumu sniegšanas pamatdarbības veidi, nodrošinot 30,6% no kopējiem 2011. gada pirmā pusgada sociālās apdrošināšanas iemaksu ieņēmumiem. Būtisks ieņēmumu samazinājums, salīdzinot ar 2010. gada atbilstošo periodu, bija finanšu pakalpojumu nozarei par 4,3 milj. latu jeb 11,4%, kas skaidrojams ar darba ņēmēju skaita un ienākumu samazināšanos.

Pievienotās vērtības nodokļa (PVN) ieņēmumi 2011. gada pirmajā pusgadā, salīdzinājumā ar 2010. gada atbilstošo periodu pieauga par 7,9% un bija 443,4 milj. latu. 2011. gada pirmā pusgada plāns tika izpildīts 99,4% apmērā. Ieņēmumu pieaugumu, salīdzinot ar pagājušā gada atbilstošo periodu, nodrošināja pievienotās vērtības nodokļa standartlikmes un samazinātās likmes palielināšana, kā arī kopējās darījumu vērtības un budžetā iemaksājāmās summas palielinājums. Šī gada pirmajā pusgadā pievienotās vērtības nodokļa iemaksas bija par 23,1% lielākas, salīdzinot ar 2010. gada atbilstošo periodu. Lielāko iemaksu palielinājumu nodrošināja vairumtirdzniecības (30,6% no kopējām iemaksām), mazumtirdzniecības (14,1%) un elektroenerģijas, gāzes apgādes, siltumapgādes un gaisa kondicionēšanas (9,6%) nozares nodokļu maksātāji. Savukārt pievienotās vērtības nodokļa atmaksas 2011. gada pirmajā pusgadā palielinājās par 55,0%, kas galvenokārt skaidrojams ar veiktajām atmaksām š.g. februārī (saskaņā ar izmaiņām nodokļa atmaksu kārtībā tām pārmaksām, kas izveidojušās pēc 2010. gada 1. jūlija), kā arī ar deklarētās pārmaksu summas palielināšanos. Lielākās nodokļa atmaksas šī gada pirmajā pusgadā saņēma nodokļu maksātāji, kuru pamatdarbības veids ir vairumtirdzniecība, izņemot automobiļus un motociklus. 2011. gada atbilstošajā periodā salīdzinājumā ar 2010. gada pirmo pusgadu pievienotās vērtības nodokļa ieņēmumi iekšzemē pieauga par 33,6 milj. latu jeb 9,1%, savukārt, šī nodokļa ieņēmumi, izlaižot preces brīvam apgrozījumam, samazinājās par 1,0 milj. latu jeb 2,3 procentiem.

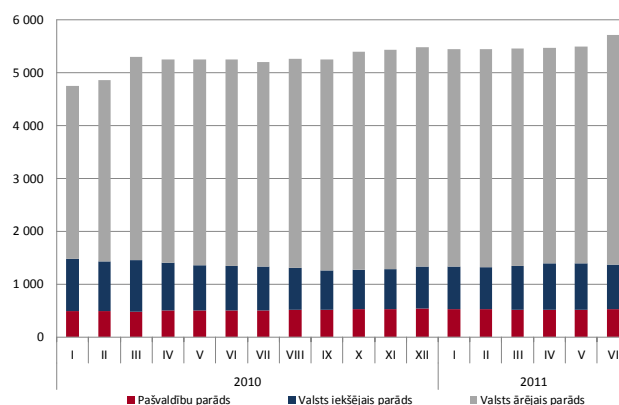
Iedzīvotāju ienākuma nodokļa (IIN) ieņēmumi 2011. gada pirmajā pusgadā, salīdzinot ar 2010. gada atbilstošo periodu, palielinājās par 4,4 milj. latu jeb 1,2% un bija 382,9 milj. latu. Iedzīvotāju ienākuma nodokļa ieņēmumu 2011. gada pirmā pusgada plāns tika izpildīts 104,7% apmērā. 2011. gada 1. janvārī ir stājušās spēkā izmaiņas likumdošanas normās - samazināta IIN likme no 26% uz 25%, palielināts neapliekamais minimuma apmērs no 35 latiem uz 45 latiem, palielināts atvieglojuma apmērs par apgādībā esošu personu no 63 latiem uz 70 latiem, tāpat palielināts minimālās mēnešalgas apmērs no 180 latiem līdz 200 latiem.

Akcīzes nodokļa (AKC) ieņēmumi 2011. gada pirmajā pusgadā, salīdzinājumā ar 2010. gada pirmo pusgadu, samazinājās par 1,1% un bija 218,4 milj. latu. 2011. gada atbilstošā perioda plāns tika izpildīts 98,6% apmērā. Ieņēmumu kritums salīdzinājumā ar 2010. gada pirmo pusgadu skaidrojams ar ieņēmumu par naftas produktiem samazinājumu par 8,2 milj. latu jeb 6,3%, ko ietekmēja benzīna patēriņa samazinājums 2011. gada piecos mēnešos par 8,0%, kā arī ar nodokli neapliekamās dīzeļdegvielas lauksaimniekiem patēriņa īpatsvara pieaugums kopējā naftas produktu patēriņā. Jāatzīmē, ka 2011. gada 1. jūnijā stājās spēkā paaugstinātā akcīzes likme benzīnam, pieaugot no 269 latiem līdz 289 latiem par 1000 litriem. Akcīzes nodokļa ieņēmumi tabakas izstrādājumiem 2011. gada pirmajā pusgadā pieauga par 4,3 milj. latu jeb 10,4% salīdzinājumā ar 2010. gada atbilstošo periodu. Savukārt, akcīzes nodokļa ieņēmumi alkoholiskajiem dzērieniem 2011. gada pirmajā pusgadā bija 2010. gada līmenī – 37,5 milj. latu.

Uzņēmumu ienākuma nodokļa (UIN) ieņēmumi 2011. gada pirmajā pusgadā pieauga par 51,5% salīdzinot ar 2010. gada atbilstošo periodu un 2011. gada pirmā pusgada plāns tika izpildīts 136,7% apmērā. Lielākās nodokļa iemaksas no kopējām nodokļa iemaksām 2011. gada pirmajā pusgadā nodrošināja vairumtirdzniecības, izņemot automobiļus un motociklus, elektroenerģijas, gāzes apgādes un gaisa kondicionēšanas, kā arī pakalpojumu sniegšanas nodokļu maksātāji – kopā 31,8 procenti.



Valsts un pašvaldību parāds 2011. gada pirmajā pusgadā pieauga par 244,5 milj. latu un jūnijā beigās nominālvērtībā bija 5 325,4 milj. latu jeb 39,7% no IKP. Tai skaitā valsts parāds 2011. gada jūnijā beigās bija 5191,0 milj. latu, kas kopš gada sākuma pieauga par 248,4 milj. latu, no tā iekšējais parāds palielinājās par 55,9 milj. latu, savukārt ārējais parāds pieauga par 192,6 milj. latu.

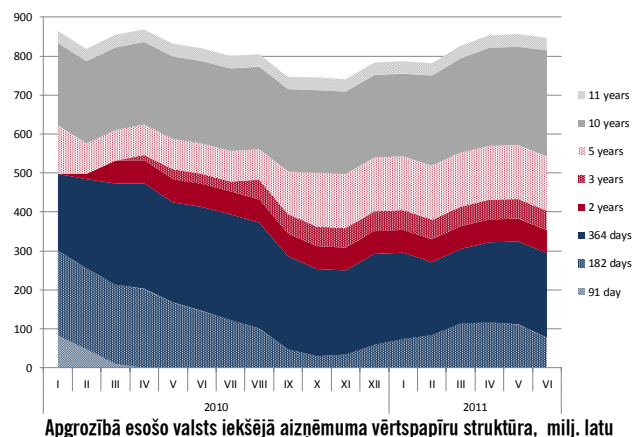


Valsts un pašvaldību parāds, milj. latu

Valsts ārējais parāds 2011. gada jūnijā beigās bija 4 339,1 milj. latu jeb 83,6% no kopējā valsts parāda, bet iekšējais parāds veidoja 851,9 milj. latu jeb 16,4% no kopējā valsts parāda. Ārējā parāda pieaugums 2011. gada jūnijā skaidrojams ar ilgtermiņa valūtu parāda obligācijās kāpumu par 244,5 milj. latu. Savukārt, iekšējā parāda pieaugumu veidoja valsts iekšējā aizņēmuma ilgtermiņa obligāciju kāpums par 50,5 milj. latu un ilgtermiņa iekšējā valūtu parāda palielinājums par 8,4 milj. latu.

Pašvaldību aizņēmumi 2011. gada jūnijā bija 523,5 milj. latu un šī gada pirmajā pusgadā samazinājās par 11,5 milj. latu, ko galvenokārt ietekmēja aizņēmuma no valsts budžeta samazinājums par 7,5 milj. latu.

2011. gada jūnijā Valsts kases rīkotajās **valsts iekšējā aizņēmuma vērtspapīru** izsolēs pārdeva sešu un divpadsmit mēnešu parādzīmes par kopējo summu 30,0 milj. latu ar vidējo svērto peļņas likmi sešu mēnešu parādzīmēm 0,93%, divpadsmit mēnešu parādzīmēm 1,8% un 1,7%. Investoru kopējais pieprasījums pēc šī veida vērtspapīriem veidoja 142,9 milj. latu, kas 4,8 reizes pārsniedza piedāvāto vērtspapīru apjomu. Valsts kase 2011. gada jūnijā pārdeva valsts iekšējā aizņēmuma obligācijas par kopējo summu 10,0 milj. latu, nosakot vidējo svērto likmi desmit gadu obligācijām 5,7% apmērā. Kopējais investoru pieprasījums pēc šī termiņa obligācijām sasniedza 45,8 milj. latu.



Apgrozībā esošo valsts iekšējā aizņēmuma vērtspapīru struktūra, milj. latu

Apgrozībā esošo valsts vērtspapīru apjomu 2011. gada jūnijā veidoja īstermiņa parādzīmes par kopējo summu 294,5 milj. latu jeb 34,8% apmērā (2010. gada jūnijā – 50,4%), vidējā termiņa obligācijas – 247,4 milj. latu jeb 29,2% (2010. gada jūnijā – 20,0%) un ilgtermiņa obligācijas – 304,9 milj. latu jeb 36,0% (2010. gada jūnijā – 29,8%).

Salīdzinot ar 2010. gada jūnija vērstpapīru portfeļa struktūru, šī gada jūnijā samazinājās īstermiņa parādzīmju un pieauga vidējā termiņa un ilgtermiņa obligāciju īpatsvars valsts iekšējā parāda portfeli.

Publikācijā tika izmantoti Centrālās statistikas pārvaldes, Nodarbinātības valsts aģentūras, Latvijas Bankas, Valsts kases un Valsts ieņēmumu dienesta apkopotie dati.