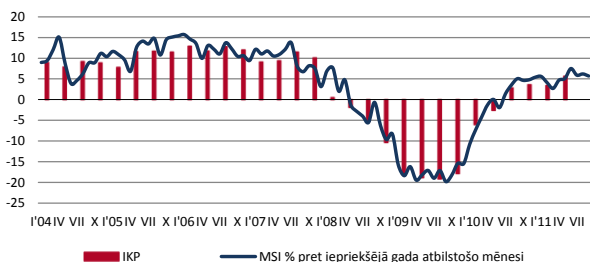


MAKROEKONOMIKAS UN BUDŽETA APSKATS

2011. gada septembris

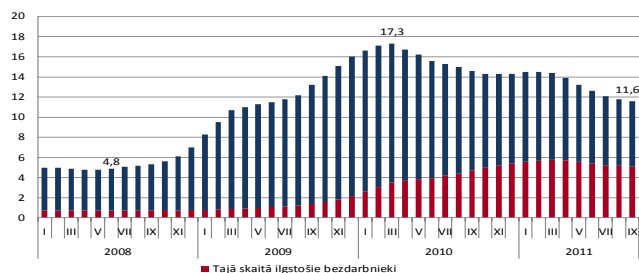
Saskaņā ar Finanšu ministrijas novērtējumu **Makroekonomisko rādītāju saliktais indekss** (turpmāk – MSI) (indeksa aprēķināšanai tiek izmantoti operatīvie dati par tautsaimniecības attīstību, lai gūtu priekšstatu par iespējamām IKP attīstības tendencēm) 2011. gada septembrī, salīdzinot ar iepriekšējā gada attiecīgo mēnesi, salīdzināmās cenās pieauga par 5,7%. Joprojām pozitīvu ietekmi uz MSI rada augstie mazumtirdzniecības un ostās pārkrauto kravu apjomu rādītāji.



Makroekonomisko rādītāju saliktais indekss

Reģistrētā bezdarba līmenis 2011. gada septembrī turpināja pazemināties un mēneša beigās bija noslīdējies līdz 11,6% no ekonomiski aktīvajiem iedzīvotājiem. Salīdzinājumā ar iepriekšējo mēnesi bezdarba līmenis ir samazinājies par 0,2 procentpunktiem, bet salīdzinājumā ar pagājušā gada attiecīgo mēnesi – par 3,0 procentpunktiem.

Kopējais reģistrēto bezdarbnieku skaits 2011. gada septembra beigās bija 131,7 tūkst. – par 2,5 tūkst. mazāks nekā 2011. gada augusta beigās un par 33,7 tūkst. mazāks nekā 2010. gada septembra beigās. Septembra beigās 44,4% jeb 58,5 tūkst. no visiem reģistrētajiem bezdarbniekiem bija ilgstošie bezdarbnieki, kas bez darba bijuši ilgāk par gadu. Pēdējā gada laikā ilgstošo bezdarbnieku skaits ir palielinājies par 4,9 tūkst. un to īpatsvars starp visiem reģistrētajiem bezdarbniekiem ir sasniedzis 44,4%, salīdzinot ar 32,4% pirms gada.



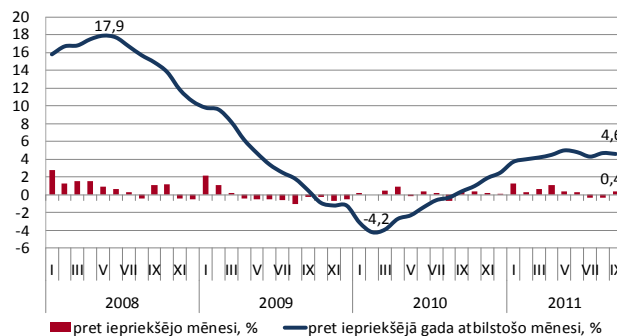
Reģistrētā bezdarba līmenis valstī, %

NVA aktuālo vakancu skaits 2011. gada septembrī samazinājās līdz 3726, salīdzinot ar 4508 augustā. Tajā pašā laikā darbā iekārtojušos bezdarbnieku skaits septembrī turpināja palielināties, sasniedzot 6382, kamēr no jauna reģistrēto bezdarbnieku skaits pieauga līdz 11 146, salīdzinot ar 10 284 augustā. Dati par vakancēm un no jauna reģistrētajiem bezdarbniekiem liecina, ka bezdarba līmeņa samazināšanās rudens un ziemas mēnešos uz laiku apstāsies, un nodarbinātība atkal sāks augt līdz ar pavasara sezonas sākumu.

Zemākais reģistrētā bezdarba līmenis septembra beigās bija Rīgas reģionā – 8,6%, un gada laikā tas ir pazeminājies par 3,0 procentpunktiem. Kurzemes reģionā reģistrētā bezdarba līmenis bija 12,1% (attiecīgi – mīnus 3,4 procentpunkti), Zemgales reģionā – 12,6% (mīnus 3,0 procentpunkti) un Vidzemes reģionā – 13,0% (mīnus 3,3 procentpunkti). Visaugstākais bezdarba līmenis bija Latgalē – 19,7%, un gada laikā tas samazinājies par 2,3 procentpunktiem.

Patēriņa cenu līmenis 2011. gada septembrī, salīdzinot ar 2011. gada augustu, pieauga par 0,4%, patēriņa cenas precēm pieauga par 0,6%, bet pakalpojumiem tās samazinājās – par 0,2 procentiem.

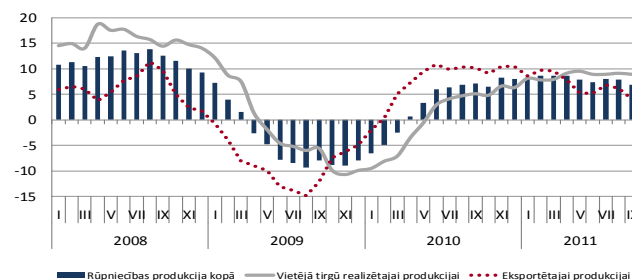
Nozīmīgākais faktors, kas ietekmēja patēriņa cenu līmeni septembrī bija cenu kāpums apģērbiem un apaviem – par attiecīgi 2,8% un 10,3%. To izskaidro preču klāsta nomaiņa, noslēdzoties vasaras preču sezonas atļaidēm un sākoties jaunajai rudens sezonai. Dēļ labvēlīgām tendencēm pasaules naftas produktu tirgū, pēc vairāku mēnešu kāpuma ir apstājies siltumenerģijas tarifu kāpums. Tuvojoties jaunajai apkures sezonai, salīdzinot ar iepriekšējo gadu, siltumenerģijas tarifi ir pieauguši vidēji par 1,5 procentu.



Patēriņa cenu indekss, %

2011. gada septembrī, salīdzinot ar iepriekšējā gada atbilstošo periodu, patēriņa cenas pieauga par 4,6%, precēm cenas pieauga par 6,1%, bet pakalpojumiem – par 0,8 procentiem.

Ražotāju cenas Latvijas rūpniecībā 2011. gada septembrī, salīdzinot ar iepriekšējo mēnesi, samazinājās par 0,4%. Savukārt, salīdzinot ar 2010. gada atbilstošo periodu, cenas pieauga par 6,8%. Gada laikā vislielāko ietekmi uz ražotāju cenu kopējo līmeni radīja cenu kāpums pārtikas produktu ražošanā – par 7,7%, metālu ražošanā – par 13,2%, elektroenerģijā, gāzes apgādē siltumapgādē un gaisa kondicionēšanā – par 11,4%, bet ķīmisko vielu ražošanā – par 18,8 procentiem.

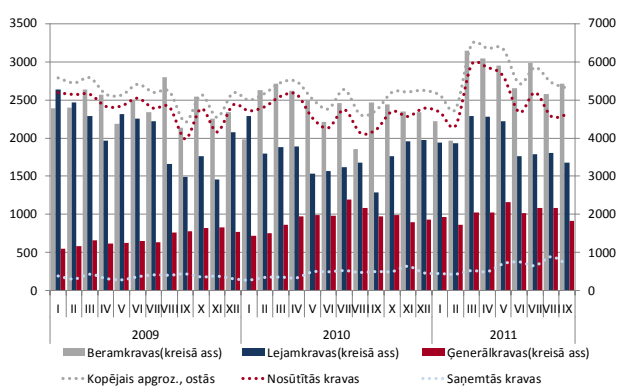


Ražotāju cenu indeksa gada pieaugums, %

Vietējā tirgū realizētajai produkcijai ražotāju cenas gada laikā kāpa par 8,9%, bet eksportētajai produkcijai – par 4,1 procentiem.

2011. gada janvārī - septembrī **Latvijas ostās** pārkravts 51,1 milj. t kravu, kas ir par 12,2% vairāk nekā 2010. gada attiecīgajā laika periodā.

2011. gada septembrī kravu apgrozījums Latvijas ostās, salīdzinot ar pagājušā gada attiecīgo mēnesi, palielinājies par 12,3% jeb 0,6 milj. t un veidojis 5,3 milj. t. Salīdzinot ar iepriekšējo mēnesi, kravu apgrozījums bijis par 2,8% jeb 0,2 milj. tonnu mazāks. Kravu apgrozījuma pieaugumu Latvijas ostās, salīdzinot ar pagājušā gada septembri, noteicis galvenokārt ogļu pārkrāšanas apjoma kāpums par 23,6% jeb 0,3 milj. tonnu un naftas produktu pārkrāšanas apjoma kāpums par 34,9% jeb 0,4 milj. tonnu. Tajā pašā laikā ģenerālravju apgrozījums samazinājies par 6,0% jeb 58,1 tūkst. tonnu.

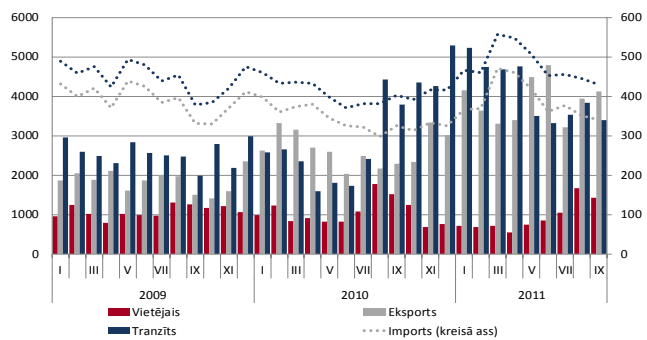


Kravu apgrozījums ostās (tūkst. tonnu)

No Latvijas lielajām ostām kravu apgrozījums Rīgas ostā 2011. gada septembrī, salīdzinot ar pagājušā gada septembri, samazinājies par 1,0% līdz 2,6 milj. t, Ventspils ostā palielinājies par 43,4% līdz 2,2 milj. t, bet Liepājas ostā samazinājies par 8,5% līdz 401,4 tūkst. tonnu.

2011. gada janvārī – septembrī pa **dzelzceļu** transportēts 43,2 milj. t kravu, kas ir par 16,9% vairāk nekā 2010. gada atbilstošajā laika periodā.

2011. gada septembrī pa dzelzceļu pārvadāja 4,3 milj. t kravu, kas ir par 3,4% mazāk nekā 2011. gada augustā, bet par 7,1% vairāk nekā 2010. gada septembrī. Lielāko dzelzceļa pārvadājumu daļu veido importa pārvadājumi (no iekraušanas vietas ārpus Latvijas uz izkraušanas vietu Latvijā; galvenokārt uz ostām), kuru apjoms, salīdzinot ar pagājušā gada septembri, palielinājies par 4,7 procentiem.



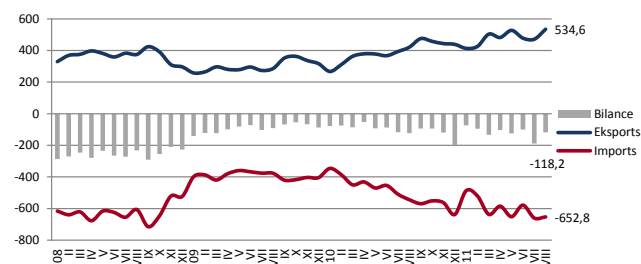
Kravu pārvadājumi pa dzelzceļu (tūkst. tonnu)

Eksporta pārvadājumu (no iekraušanas vietas Latvijā uz izkraušanas vietu citā valstī) apjoms pieaudzis par 79,6%, bet tranzīta pārvadājumu

(starp iekraušanas un izkraušanas vietām ārpus Latvijas) apjoms samazinājies par 10,5 procentiem. Vietējo pārvadājumu apjoms 2011. gada septembrī bijis par 6,3% mazāks nekā pirms gada.

Latvijas kopējais preču **ārējās tirdzniecības** apjoms faktiskajās cenās 2011. gada janvārī-augustā sasniedza 8610,1 milj. latu – par 2140,4 milj. latu jeb 33,1% vairāk salīdzinājumā ar 2010. gada attiecīgo periodu. Eksporta apjoms šajā periodā palielinājās par 958,0 milj. latu jeb 33,3%, bet importa apjomi pieauga par 1182,4 milj. latu jeb 32,9 procentiem.

Kopējais preču ārējās tirdzniecības apgrozījums faktiskajās cenās 2011. gada augustā bija 1187,4 milj. latu – par 4,9% jeb 55,8 milj. latu vairāk kā š.g. jūlijā, bet, salīdzinot ar 2010. gada augustu, par 23,0% jeb 222,2 milj. latu lielāks.



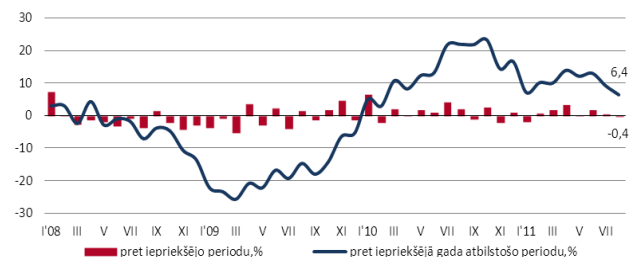
Ārējās tirdzniecības preču balance, milj. latu

Šī gada augustā preču eksports sasniedz līdz šim augstāko līmeni – 534,6 milj. latu. Arī imports palicis salīdzinoši augstā līmenī, no pirmskrīzes līmeņa vidēji atpaliekot par 10%. 2011. gada augustā salīdzinājumā ar 2010. gada attiecīgo mēnesi eksports pieauga par 27,0%, bet imports - par 19,9 procentiem.

Būtiska ietekme uz eksporta kāpumu mēneša laikā bijusi graudaugu kultūru eksportam, kam gan raksturīga sezonālitate. Augsti apjomi sasniegti arī minerālproduktu, dzelzs un tērauda izstrādājumu eksportā, kā arī citos, pēc apjomiem mazākos eksporta sektoros. Imports mēneša laikā nedaudz samazinājies, kas galvenokārt ir saistāms ar augsto importu iepriekšējā mēnesī sakarā ar investīcijām enerģētikas sektorā.

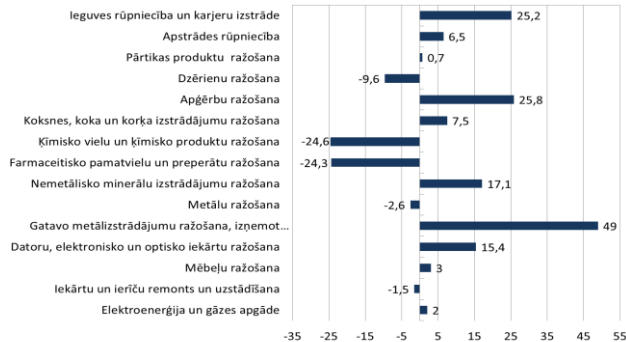
Paredzams, ka nākamajos mēnešos Latvijas eksporta pieauguma tempi mazināsies. To noteiks gan pagājušā gada augstais eksporta bāzes efekts, gan arī lēnāka pasaules ekonomikas izaugsme un līdz ar to sagaidāmais globālās tirdzniecības tempu kritums.

Latvijas rūpniecības produkcijas apjoms š.g. augustā, salīdzinot ar 2011. g. jūliju, samazinājās par 0,4% (pēc sezonāli izlīdzinātiem datiem salīdzināmās cenās), t.sk. apstrādes rūpniecība apjoms saruka par 1,6%, bet elektroenerģijas un gāzes apgādes - pieauga par 0,2%. Apstrādes rūpniecībā produkcijas apjoma mēneša laikā negatīvi ietekmēja iekārtu remontu un citu transporta līdzekļu (kuģu, vilcienu) izlaides samazinājums, bet lielāko pozitīvo ietekmi deva koksnes produktu ražošanas pieaugums.



Rūpniecības produkcijas apjoma indekss, %

Ražošanas apjomu gada pieauguma temps (pēc kalendāri izlīdzinātiem datiem salīdzināmās cenās) turpina samazināties - š.g. augustā, salīdzinot ar iepriekšējā gada atbilstošo periodu, izlaides apjoms pieauga par 6,4% (š.g. jūlijā - par 9,2%, jūnijā - par 13,0%). Gada griezumā apstrādes rūpniecības izlaides apjoma pieaugumu lielāko daļu veidoja ražošanas palielinājums koksnes, metālapstrādes un mašīnbūves nozarēs. Rūpniecības ražošanas straujāku pieaugumu kavē pārtikas cenu kāpums kopā ar lēni augošo iekšējo pieprasījumu, kas jau vairāk kā gadu notur nemainīgā izlaides līmenī vienu no lielākajām rūpniecības nozarēm - pārtikas produktu ražošanu. Augustā negatīvi izlaidi ietekmēja arī izlaides samazinājumi ķīmijas un farmācijas nozarēs.

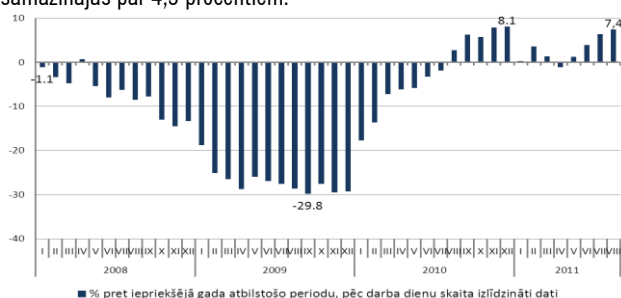


Rūpniecības produkcijas apjoma pārmaiņas 2011. gada augustā pret iepriekšējā gada atbilstošo periodu, %

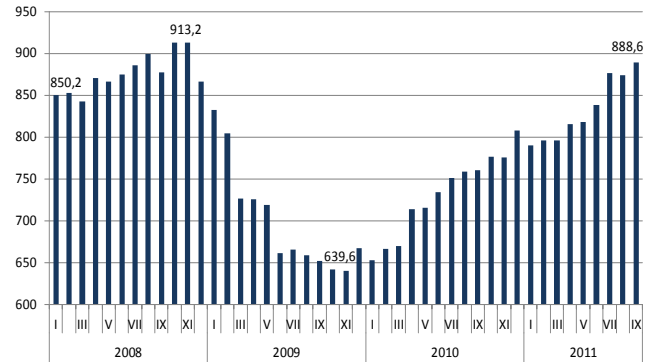
Latvijas ražošanas turpmākā izaugsme ir atkarīga no notiekošajiem procesiem mūsu tirdzniecības partnervalstīs. Lai gan Latvijas ražošanas gada pieauguma tempi arī augustā bija augstāki kā vidēji ES 27 valstīs, ko veicināja salīdzinoši straujāka ražošanas un būvniecības izaugsme Latvijas galvenajos eksporta tirgos, dati par pasaules, t.sk. ES valstu un Latvijas galveno tirdzniecības partnervalstu, uzņēmēju noskaņojuma rādītāju pasliktināšanos liecina par iespējamu eksporta pasūtījumu pieauguma tempu samazināšanos un līdz to arī ražošanas apjomu pieaugumu tempu samazināšanos š.g. 4.ceturksnī.

Mazumtirdzniecības apgrozījums 2011. gada septembrī, salīdzinot ar augustu ir pieaudzis par 0,9%. Pārtikas preču apgrozījums šajā periodā pieauga par 0,2%, bet nepārtikas preču (neieskaitot degvielu) apgrozījums - par 1,1%. Mazumtirdzniecības apgrozījums degvielai pieauga par 1,9 procentu. Pēdējo trīs mēnešu mazumtirdzniecības apgrozījuma rezultāti ir noslēguši ļoti veiksmīgu ceturksni šajā nozarē, salīdzinot ar iepriekšējo ceturksni apjomi ir pieauguši par iespaidīgiem 5,7%. Līdzīgi pieauguma tempi ir bijuši tikai pirms krīzes periodā.

Mazumtirdzniecības apgrozījums gada griezumā ir palielinājies par 8,1%. Pārtikas precēm pieaugums bijis par 2,5%, bet nepārtikas preču (neieskaitot degvielu) mazumtirdzniecības apjomi palielinājās par 16,5%, savukārt auto degvielas mazumtirdzniecība šajā periodā samazinājās par 4,3 procentiem.



Mazumtirdzniecības apgrozījums (salīdzināmās cenās)



Skaidra nauda apgrozībā, milj. latu

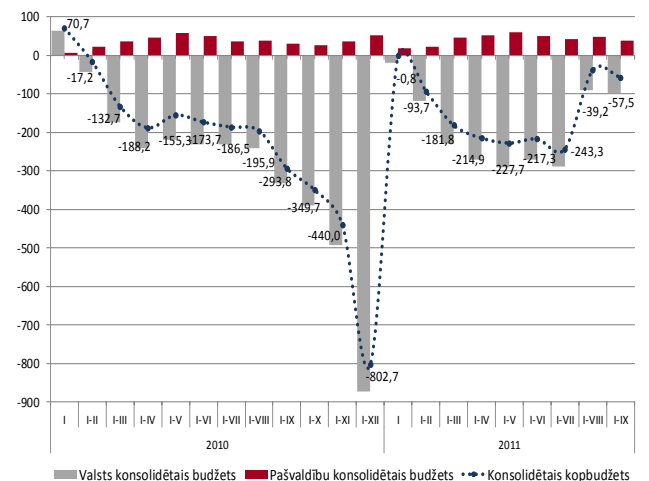
Trīs mēnešu **RIGIBOR** likme 2011. gada septembrī būtiski nemainījās, saglabājoties tuvu visu laiku zemākajam līmenim, un septembra beigās bija 0,86%. Kopš 2010. gada novembra RIGIBOR likme netipiski ir bijusi zemāka par attiecīgo EURIBOR likmi. Arī **EURIBOR** trīs mēnešu likme mēneša laikā nepiedzīvoja vērā ņemamas svārstības un septembra beigās bija 1,54% - tādā pašā līmenī kā iepriekšējā mēneša beigās.

	11'IV	V	VI	VII	VIII	IX
RIGIBOR (3men)	0,79	0,75	0,73	0,82	0,85	0,86
EURIBOR (3men)	1,36	1,44	1,53	1,61	1,54	1,54

Naudas indeksu RIGIBOR un EURIBOR pārskats par pēdējiem 6 mēnešiem uz katru mēneša 25. datumu

Straujāka ekonomiskā izaugsme nekā iepriekš prognozēts turpina sekmēt fiskālās situācijas uzlabošanu gan valsts, gan pašvaldību līmenī.

Saskaņā ar valsts kases oficiālā mēneša pārskata datiem par šī gada janvāri-septembri, 2011. gada deviņos mēnešos **valsts konsolidētā kopbudžeta** izdevumi nedaudz pārsniedza ieņēmumus, tādējādi veidojot deficītu 57,5 milj. latu apmērā, kas ir 0,4% no IKP. Pēc Eiropas kontu sistēmas metodoloģijas vispārējās valdības deficīts šī gada deviņos mēnešos bija 1,6% no IKP un kopumā 2011. gadā nepārsniegs iepriekš plānotos 4,5% no IKP.



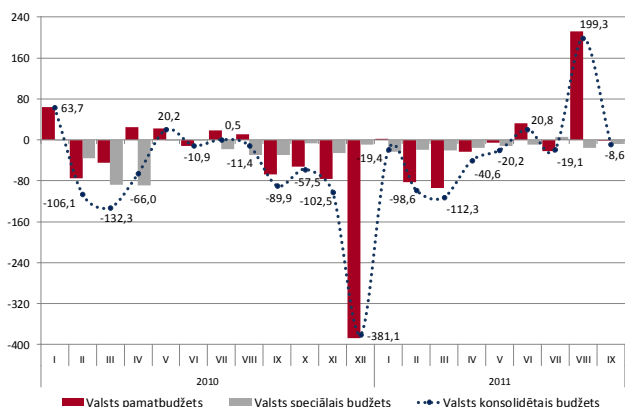
Uzkrātā konsolidētā kopbudžeta finansiālā balance, milj. latu

Būtiski zemāku deficīta līmeni kopbudžetā šī gada deviņos mēnešos noteica ieņēmumu pieaugums visos budžetos un kopumā tie bija par 366,2 milj. latu lielāki salīdzinājumā ar 2010. gada atbilstošo periodu. Lielākais ieņēmumu pieaugums veidojās no nodokļu ieņēmumiem, kā arī ieņēmumiem no ārvalstu finanšu palīdzības.

	2010.g. I-IX izpilde, milj. latu	2011.g. I-IX izpilde, milj. latu	2011./2010.g. I-IX izpildes izmaiņas, %
KONSOLIDĒTAIS KOPBUDŽETS			
Ieņēmumi	3 439,3	3 805,5	10,6%
Izdevumi	3 733,1	3 863,0	3,5%
<i>Finansiālā bilance</i>	-293,8	-57,5	
VALSTS KONSOLIDĒTAIS BUDŽETS¹			
Ieņēmumi	2 847,2	3 157,7	10,9%
Izdevumi	3 179,5	3 256,3	2,4%
<i>Finansiālā bilance</i>	-332,3	-98,6	
Valsts pamatbudžets			
Ieņēmumi	1 990,6	2 203,8	10,7%
Izdevumi	2 049,5	2 186,9	6,7%
<i>Finansiālā bilance</i>	-58,8	16,9	
Valsts speciālais budžets			
Ieņēmumi	862,8	916,7	6,2%
Izdevumi	1 156,3	1 036,8	-10,3%
<i>Finansiālā bilance</i>	-293,5	-120,1	
PASVALDĪBU KONSOLIDĒTAIS BUDŽETS²			
Ieņēmumi	895,5	987,8	10,3%
Izdevumi	866,1	950,5	9,7%
<i>Finansiālā bilance</i>	29,4	37,3	

Kopbudžeta ieņēmumi un izdevumi

Valsts konsolidētajā budžetā (ieskaitot ziedojumus, dāvinājumus un atvasinātās publiskās personas) šī gada deviņos mēnešos bija finansiālais deficīts 98,6 milj. latu apmērā, kas ir par 233,7 milj. latu mazāk nekā iepriekšējā gada atbilstošajā periodā.



Valsts konsolidētā budžeta finansiālā bilance sadalījumā pa budžetiem, milj. latu

2011. gada deviņos mēnešos valsts budžeta ieņēmumi pieauga par 310,5 milj. latu jeb 10,9% salīdzinājumā ar iepriekšējā gada atbilstošo periodu un tie sastādīja 72,9% no gadā plānotā ieņēmumu apjoma. Lielākus ieņēmumus nodrošināja nodokļu ieņēmumu pieaugums gan valsts pamatbudžetā, gan speciālajā budžetā (kopā par 285,0 milj. latu jeb 14,3%) un augstāki ieņēmumi no ārvalstu finanšu palīdzības, kas palielinājās par 62,7 milj. latu jeb 13,7 procentiem. Nodokļu ieņēmumi valsts pamatbudžetā bija par 186,5 milj. latu jeb 15,6% lielāki, ko galvenokārt ietekmēja pievienotās vērtības nodokļa un uzņēmuma ienākuma nodokļa ieņēmumu pieaugums. Tāpat augstāku valsts budžeta ieņēmumu apjomu noteica ieņēmumu pieaugums no valsts sociālajam apdrošināšanas iemaksām valsts speciālajā budžetā.

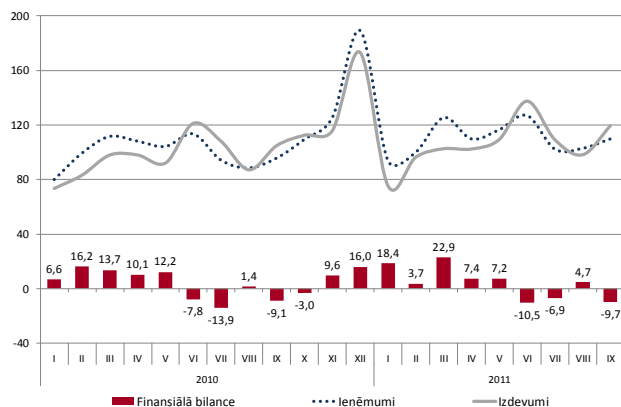
Savukārt, nenodokļu ieņēmumi valsts budžetā šī gada deviņos mēnešos bija zemāki par 33,5 milj. latu jeb 11,4% salīdzinājumā ar 2010. gada

atbilstošo periodu. To ietekmēja nenodokļu ieņēmumu samazināšanās valsts pamatbudžetā, kur netika saņemti ieņēmumi no valstij piederošo siltumnīcefekta gāzu emisijas vienību tirdzniecības. Taču tiek plānots, ka šie ieņēmumi daļēji apmērā tiks saņemti šī gada decembrī. Tāpat samazinājās saņemto valsts un kancelejas nodevu apmērs (par 17,1 milj. latu jeb 26,8%). Taču jāatzīmē, ka nenodokļu ieņēmumu samazinājumu daļēji kompensēja pieaugums ieņēmumos no dividendēm valsts pamatbudžetā, kas bija par 17,0 milj. latu jeb 17,3% lielāki. Arī valsts speciālā budžeta nenodokļu ieņēmumi šī gada deviņos mēnešos bija par 43,5 milj. latu jeb 83,5% mazāk, salīdzinot ar 2010. gada atbilstošo periodu, kas pamatā skaidrojams ar ieņēmumu samazināšanos no valsts sociālās apdrošināšanas speciālā budžeta līdzekļu noguldījumiem depozītā.

2011. gada deviņos mēnešos valsts budžeta izdevumi bija par 76,8 milj. latu jeb 2,4% lielāki salīdzinājumā ar 2010. gada atbilstošo periodu. Valsts budžeta izdevumu apjoms 2011. gada deviņos mēnešos sasniedza 67,1% no gada plāna.

Salīdzinot ar 2010. gada deviņiem mēnešiem, valsts pamatbudžetā kopējie izdevumi šī gada deviņos mēnešos pieauga par 137,4 milj. latu jeb 6,7%, salīdzinot ar 2010. gada atbilstošo periodu, tai skaitā būtiski palielinājās kapitālo izdevumu apjoms – par 114,1 milj. latu jeb 137,2%. Taču jāatzīmē, ka izdevumu pieaugums šajā pozīcijā, kur lielāko daļu veido maksājumi ES fondu projektu apguvei, bija plānots. Izdevumu samazināšanās bija vērojama arī valsts speciālajā budžetā – par 119,5 milj. latu jeb 10,3%, ko pamatā ietekmēja izdevumu samazinājums nodarbinātības speciālajā budžetā (par 48,3 milj. latu jeb 52,0%), valsts pensiju speciālajā budžetā (par 43,3 milj. latu jeb 5,0%), kā arī invaliditātes, maternitātes un slimības speciālajā budžetā (par 28,0 milj. latu jeb 12,4%). Jāatzīmē, ka izdevumu samazinājums salīdzinājumā ar 2010. gada atbilstošo periodu valsts pensiju speciālajā budžetā galvenokārt bija izveidojies pensiju ieturējumu atmaksu dēļ, kas tika veiktas 2010. gada aprīlī. Savukārt, izdevumu samazinājums nodarbinātības speciālajā budžetā ir saistīts ar izdevumu samazināšanos bezdarbnieku pabalstiem, ņemot vērā straujāku bezdarba līmeņa samazināšanos nekā iepriekš tika prognozēts.

2011. gada deviņos mēnešos **pašvaldību konsolidētajā budžetā** (ieskaitot ziedojumus un dāvinājumus) ieņēmumi pārsniedza izdevumus, veidojot pārpalikumu 37,3 milj. latu apmērā, kas salīdzinājumā ar 2010. gada atbilstošo periodu bija par 7,9 milj. latu lielāks. Savukārt, septembrī pašvaldību budžetā bija izveidojies deficīts 9,2 milj. latu apmērā, ko noteica augstāki pašvaldību budžeta izdevumi šajā mēnesī.



Pašvaldību konsolidētā budžeta finansiālie rādītāji, milj. latu

¹ Ieskaitot ziedojumus, dāvinājumus un atvasinātās publiskās personas

² Ieskaitot ziedojumus un dāvinājumus

Pašvaldību budžeta ieņēmumi šī gada deviņos mēnešos salīdzinājumā ar iepriekšējā gada atbilstošo periodu palielinājās par 92,3 milj. latu jeb 10,3%, kur ieņēmumi pieauga visās budžeta ieņēmumu pozīcijās. Ieņēmumu pieaugumu ietekmēja lielāks no valsts budžeta saņemto transfertu apjoms (par 53,9 milj. latu jeb 17,2%), kā arī pašvaldību pamatbudžeta nodokļu ieņēmumu pieaugums (34,0 milj. latu jeb 6,4%). Būtiski palielinājās nekustamā īpašuma nodokļa ieņēmumi, kas bija par 24,2 milj. latu jeb 38,6% vairāk, ko ietekmēja nodokļa likmju palielināšana un ar nodokli apliekamās bāzes paplašināšana no šī gada janvāra. Tāpat pieauga arī ieņēmumi no iedzīvotāju ienākuma nodokļa (par 9,6 milj. latu jeb 2,1%), kas skaidrojams ar nodokļu maksātāju skaita pieaugumu un vidējās darba algas tautsaimniecībā pieaugumu, kā arī ar izmaiņām nodokļa sadalījuma proporcijā starp budžetiem, kas no šī gada janvāra tika mainīta par labu pašvaldībām (no 80% uz 82%).

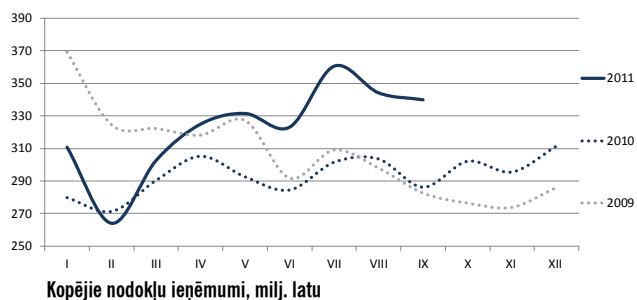
2011. gada deviņos mēnešos salīdzinājumā ar iepriekšējā gada atbilstošo periodu pašvaldību budžeta izdevumi pieauga gandrīz tādā pašā apjomā, kā ieņēmumi un bija par 84,4 milj. latu jeb 9,7% lielāki. Izdevumu pieaugumu radīja pašvaldību pamatbudžeta uzturēšanas izdevumu, kas ietver izdevumus atalgojumam, precēm un pakalpojumiem, subsīdijām, dotācijām un sociāliem pabalstiem, palielināšanās par 56,0 milj. latu jeb 7,7 procentiem. Tāpat būtiski pieauga arī kapitālo izdevumu apjoms un tie bija par 35,1 milj. latu jeb 20,5% lielāki.

2011. gada deviņos mēnešos, pieaugot ekonomiskajai aktivitātei, **kopbudžeta nodokļu ieņēmumi** (ieskaitot iemaksas valsts fondēto pensiju shēmā) bija par 303,1 milj. latu jeb 11,7% lielāki nekā 2010. gada atbilstošajā periodā. 2011. gada deviņu mēnešu ieņēmumu plāns tika pārsniegts par 115,2 milj. latu jeb 4,1 procentiem. Lielākos nodokļu ieņēmumus veidoja sociālo apdrošināšanas iemaksu, pievienotās vērtības nodokļa un iedzīvotāju ienākuma nodokļa ieņēmumi.

	2010.g. I-IX izpilde, milj. latu	2011.g. I-IX izpilde, milj. latu	2011.g. I-IX izpilde no 2011.g. I-IX plāna	2011./2010.g. I-IX izpildes izmaiņas,%
Kopā	2597,4	2 900,5	104,1%	11,7%
Sociālās apdrošināšanas iemaksas*	846,0	944,9	102,0%	11,7%
Pievienotās vērtības nodoklis	629,1	713,6	100,7%	13,4%
Iedzīvotāju ienākuma nodoklis	569,7	582,7	106,1%	2,3%
Akcīzes nodoklis	345,6	353,4	100,5%	2,3%
Uzņēmumu ienākuma nodoklis	81,3	138,2	149,9%	69,9%
Nekustamā īpašuma nodoklis	62,7	86,9	109,5%	38,6%
Pārējie nodokļi	63,0	80,9	103,3%	28,3%

Kopējie nodokļu ieņēmumi

* ieskaitot iemaksas valsts fondēto pensiju shēmā 2011. gada I-IX 50,1 milj. latu.



Sociālās apdrošināšanas iemaksu (SOC) (ieskaitot iemaksas valsts fondēto pensiju shēmā) ieņēmumi 2011. gada deviņos mēnešos bija

944,9 milj. latu, kas ir par 98,9 milj. latu jeb 11,7% lielāki nekā 2010. gada atbilstošajā periodā. Sociālās apdrošināšanas iemaksu ieņēmumi bija par 2,0% lielāki nekā 2011. gada deviņos mēnešos plānotie ieņēmumi. Izmaiņas sociālās apdrošināšanas iemaksu ieņēmumos ietekmēja nodokļa likmes pieaugums no 33,09% līdz 35,09% kopš 2011. gada 1. janvāra un nodarbināto ienākumu pieaugums. Lielākās sociālās apdrošināšanas iemaksas jeb 16,4% nodrošināja valsts pārvaldes un sabiedrisko organizāciju darbības nodokļu maksātāji, savukārt, būvniecības nozarē strādājošie nodrošināja 8,3%, pakalpojumu sniegšanas darbības jomas veicēji – 7,1%, kā arī mazumtirdzniecības pamatdarbības veicēji – 7,1% no kopējiem 2011. gada deviņu mēnešu sociālās apdrošināšanas iemaksu ieņēmumiem.

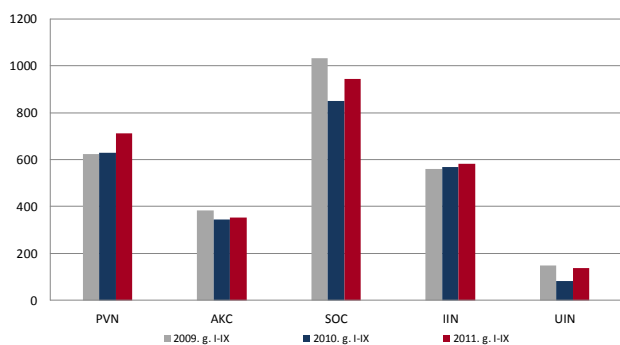
Iedzīvotāju ienākuma nodokļa (IIN) ieņēmumi 2011. gada deviņos mēnešos, salīdzinot ar 2010. gada atbilstošo periodu, palielinājās par 13,1 milj. latu jeb 2,3% un bija 582,7 milj. latu. Iedzīvotāju ienākuma nodokļa ieņēmumu 2011. gada deviņu mēnešu plāns tika izpildīts 106,1% apmērā. Nodokļa ieņēmumu pieaugumu ietekmēja minimālās mēnešalgas apmēra palielināšana no 180 latiem līdz 200 latiem ar šī gada 1. Janvāri, kā arī neliels darba ņēmēju skaita pieaugums, kas 2011. gada augustā bija par 0,9% lielāks nekā 2010. gada atbilstošajā periodā. Jāatzīmē arī, ka 2011. gada 1. janvārī stājās spēkā izmaiņas likumdošanas normās - samazināta IIN likme no 26% uz 25%, palielināts neapliekamais minimuma apmērs no 35 latiem uz 45 latiem, palielināts atvieglojuma apmērs par apgādībā esošu personu no 63 latiem uz 70 latiem.

Uzņēmumu ienākuma nodokļa (UIN) ieņēmumi 2011. gada deviņos mēnešos pieauga par 69,9% salīdzinot ar 2010. gada atbilstošo periodu, kas galvenokārt skaidrojams ar nodokļa atmaksu samazināšanos šajā periodā par 37,4 milj. latu jeb 45,8 procentiem. Savukārt, uzņēmumu ienākuma nodokļa iemaksas 2011. gada deviņos mēnešos pieauga par 19,3 milj. latu jeb 11,8 procentiem. 2011. gada deviņu mēnešu plāns tika pārpildīts par 49,9 procentiem. Lielākās nodokļa iemaksas 2011. gada deviņos mēnešos nodrošināja elektroenerģijas, gāzes apgādes un gaisa kondicionēšanas, vairumtirdzniecības, izņemot automobiļus un motociklus, kā arī mežsaimniecības un kokmateriālu ražošanas nozares nodokļu maksātāji – kopā 42,5 procenti.

Pievienotās vērtības nodokļa (PVN) ieņēmumi 2011. gada deviņos mēnešos, salīdzinājumā ar 2010. gada atbilstošo periodu pieauga par 84,4 milj. latu jeb 13,4% un bija 713,6 milj. latu. Pievienotās vērtības nodokļa ieņēmumi bija atbilstoši 2011. gada deviņos mēnešos plānotajiem ieņēmumiem. Ieņēmumu pieaugumu, salīdzinot ar pagājušā gada atbilstošo periodu, ietekmēja kopējās ekonomiskās aktivitātes un līdz ar to darījumu vērtības un budžetā iemaksājāmās summas kāpums, kā arī pievienotās vērtības nodokļa standartlikmes un samazinātās likmes palielināšana. Šī gada deviņos mēnešos pievienotās vērtības nodokļa iemaksas bija par 24,6% lielākas, salīdzinot ar 2010. gada atbilstošo periodu. Lielākās iemaksas nodrošināja vairumtirdzniecības (31,2% no kopējām iemaksām), mazumtirdzniecības (14,4%) un būvniecības (8,4%) nozares nodokļu maksātāji. Savukārt, pievienotās vērtības nodokļa atmaksas 2011. gada deviņos mēnešos palielinājās par 47,3%, kas galvenokārt skaidrojams ar veiktajām atmaksām š.g. februārī (saskaņā ar izmaiņām nodokļa atmaksu kārtībā tām pārmaksām, kas izveidojušās pēc 2010. gada 1. jūlija), kā arī ar deklarētās pārmaksu summas palielināšanos. Lielākās nodokļa atmaksas šī gada deviņos mēnešos saņēma nodokļu maksātāji, kuru

pamatdarbības veids ir vairumtirdzniecība, izņemot automobiļus un motociklus (18,0% no kopējām atmaksām). 2011. gada atbilstošajā periodā salīdzinājumā ar 2010. gada deviņiem mēnešiem pievienotās vērtības nodokļa ieņēmumi iekšzemē pieauga par 89,7 milj. latu jeb 15,9%, savukārt, šī nodokļa ieņēmumi, izlaižot preces brīvam apgrozījumam, samazinājās par 5,2 milj. latu jeb 8,1 procentu.

Akcīzes nodokļa (AKC) ieņēmumi 2011. gada deviņos mēnešos bija par 7,8 milj. latu jeb 2,3% lielāki salīdzinot ar 2010. gada atbilstošo periodu un bija 353,4 milj. latu. Akcīzes nodokļa ieņēmumi bija atbilstoši 2011. gada deviņos mēnešos plānotajiem ieņēmumiem. Salīdzinājumā ar 2010. gada deviņiem mēnešiem 2011. gada atbilstošajā periodā akcīzes nodokļa ieņēmumi par naftas produktiem samazinājās par 5,6 milj. latu jeb 2,8%, kas skaidrojams ar izmaiņām patēriņam nodotā naftas produktu apjoma struktūrā, kā arī ar nodokli neapliekamās dīzeļdegvielas lauksaimniekiem patēriņa īpatsvara pieaugumu kopējā naftas produktu patēriņā. Akcīzes nodokļa ieņēmumi par tabakas izstrādājumiem 2011. gada deviņos mēnešos palielinājās par 8,6 milj. latu jeb 12,5%, savukārt, akcīzes nodokļa ieņēmumi par alkoholiskajiem dzērieniem pieauga par 3,1 milj. latu jeb 5,5%, salīdzinot ar 2010. gada atbilstošo periodu.

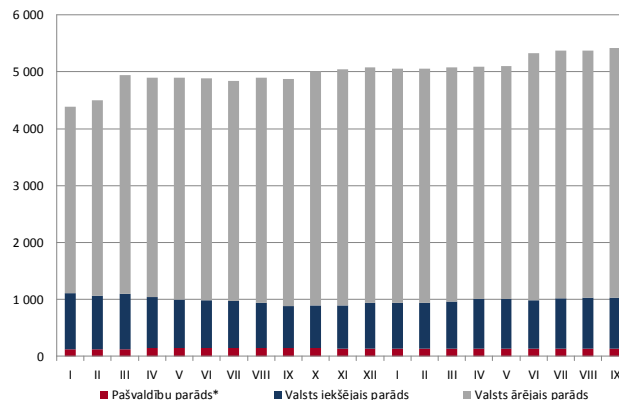


Valsts un pašvaldību parāds (neieskaitot pašvaldību aizņēmumus no valsts budžeta) 2011. gada deviņos mēnešos pieauga par 332,5 milj. latu un septembra beigās nominālvērtībā bija 5 413,4 milj. latu jeb 39,1% no IKP.

Valsts parāds 2011. gada septembra beigās bija 5 279,8 milj. latu, kas kopš gada sākuma pieauga par 353,2 milj. latu. Valsts ārējais parāds 2011. gada septembra beigās bija 4 385,3 milj. latu jeb 83,1% no kopējā valsts parāda, bet iekšējais parāds veidoja 894,4 milj. latu jeb 16,9% no kopējā valsts parāda.

Valsts ārējais parāds šī gada septembrī kopš gada sākuma pieauga par 238,8 milj. latu, savukārt, iekšējais parāds palielinājās par 98,3 milj. latu. Ārējā parāda pieaugums skaidrojams ar valsts emitēto ārējā parāda obligāciju apjoma palielināšanos par 258,0 milj. latu. Savukārt, iekšējā parāda pieaugumu veidoja valsts iekšējā aizņēmuma ilgtermiņa un vidēja termiņa obligāciju apjoma palielināšanās attiecīgi par 61,2 milj. latu un 50,3 milj. latu, kā arī ilgtermiņa iekšējā valūtu parāda palielinājums par 7,4 milj. latu.

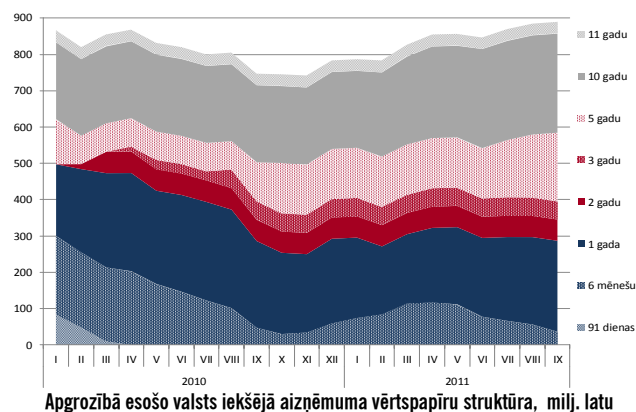
Pašvaldību aizņēmumi (ieskaitot pašvaldību aizņēmumus no valsts budžeta) 2011. gada septembrī bija 544,7 milj. latu un šī gada deviņos mēnešos palielinājās par 9,7 milj. latu, kas skaidrojams ar to, ka aizņēmumu no valsts budžeta apjoms palielinājās par 14,4 milj. latu, bet aizņēmumu ārpus Valsts kases apjoms samazinājās par 4,6 milj. latu.



Valsts un pašvaldību parāds, milj. latu

* neieskaitot pašvaldību aizņēmumus no valsts budžeta

2011. gada septembrī Valsts kases rīkotajās **valsts iekšējā aizņēmuma vērtspapīru** izsolēs tika pārdotas divpadsmit mēnešu parādzīmes un piecu gadu obligācijas. Pārdoto parādzīmju apjoms ar vidējo gada peļņas likmi 2,0% sasniedza 10,0 milj. latu, bet investoru pieprasītais apjoms 1,6 reizes pārsniedza piedāvāto apjomu. Savukārt, piecu gadu obligācijas tika pārdotas par kopējo summu 15,0 milj. latu ar vidējo gada peļņas likmi 4,1%. Kopējais investoru pieprasītais obligāciju daudzums pusotru reizi pārsniedza piedāvāto obligāciju apjomu.



Pēc 2011. gada septembra izsolēm valsts vērtspapīru apjoms apgrozībā kopā sastādīja 889,2 milj. latu, kas salīdzinājumā ar 2010. gada septembra beigām ir par 142,1 milj. latu vairāk. Apgrozībā esošo valsts vērtspapīru apjomu 2011. gada septembrī veidoja īstermiņa parādzīmes par kopējo summu 286,7 milj. latu jeb 32,2% apmērā (2010. gada septembrī – 38,3%), vidējā termiņa obligācijas – 297,6 milj. latu jeb 33,5% (2010. gada septembrī – 29,1%) un ilgtermiņa obligācijas – 304,9 milj. latu jeb 34,3% (2010. gada septembrī – 32,6%). Salīdzinot ar 2010. gada septembra vērtspapīru portfeļa struktūru, šī gada septembrī samazinājās īstermiņa parādzīmju un pieauga vidējā termiņa un ilgtermiņa obligāciju īpatsvars valsts iekšējā parāda portfeli.

Publikācijā tika izmantoti Centrālās statistikas pārvaldes, Nodarbinātības valsts aģentūras, Latvijas Bankas, Valsts kases un Valsts ieņēmumu dienesta apkopotie dati.