

# MAKROEKONOMIKAS UN BUDŽETA APSKATS

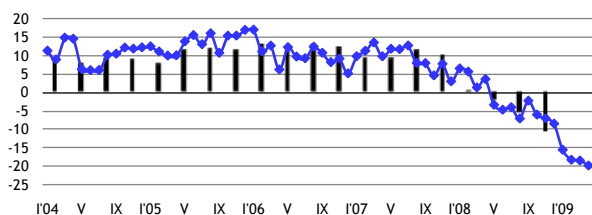


LATVIJAS  
REPUBLIKAS  
FINANŠU  
MINISTRIJA

2009. gada aprīlis

Smiļšu iela 1, Rīga, tālr. 27095539, fakss 27095541,  
<http://www.fm.gov.lv>

Saskaņā ar Finanšu ministrijas novērtējumu, **Makroekonomisko rādītāju saliktais indekss (MSI)** š.g. 2009. gada aprīlī, salīdzinot ar iepriekšējā gada attiecīgo mēnesi, salīdzināmās cenās samazinājās par 19,7%. Indeksa samazinājumu, galvenokārt, ietekmēja straujais mazumtirdzniecības apgrozījuma samazinājums, rūpnieciskās produkcijas izlaides zemie apjomi un tautsaimniecībā nodarbināto iedzīvotāju skaita samazināšanās.

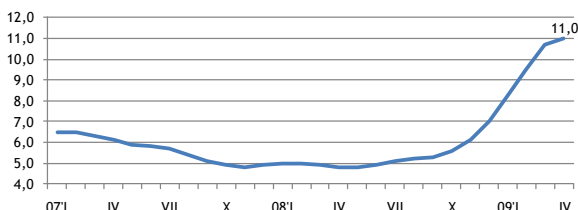


■ IKP % pret iepriekšējā gada atbilstošo periodu  
◆ MSI % pret iepriekšējā gada atbilstošo mēnesi

Makroekonomisko rādītāju saliktais indekss, (MSI)

2009. gada aprīlī **ostās pārkrauto kravu apjoms** bija 5,2 milj. t, kas ir par 0,7% vairāk nekā 2008. gada aprīlī. 2009. gada pirmajos četros mēnešos Latvijas ostās tika pārkrauts 21,8 milj. t kravu, kas bija par 0,9% mazāk nekā 2008. gada atbilstošajā periodā. 2009. gada aprīlī **kravu apgrozījums pa dzelzceļu** bija 4,2 milj. t, kas ir par 0,9% mazāk nekā 2008. gada aprīlī. 2009. gada pirmajos četros mēnešos kravu apgrozījums pa dzelzceļu bija 18,4 milj. t kravu, kas bija par 1,1% mazāk nekā 2008. gada atbilstošajā periodā.

Oficiāli reģistrētā **bezdarba līmenis** 2009. gada aprīlī, salīdzinājumā ar iepriekšējo mēnesi, pieauga par 0,3 procentpunktiem un mēneša beigās bija 11,0% no ekonomiski aktīvajiem iedzīvotājiem. Reģistrēto bezdarbnieku skaits salīdzinājumā ar 2009. gada martu pieauga par 6,4 tūkst. cilvēku un aprīļa beigās bija 123,1 tūkst. cilvēku. Salīdzinot ar 2008. gada aprīli, bezdarba līmenis pieauga par 6,2 procentpunktiem, bet reģistrēto bezdarbnieku skaits – par 70,2 tūkst. cilvēku.



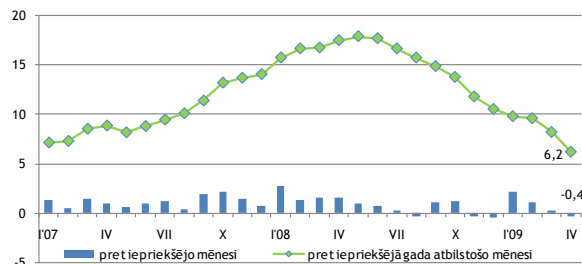
Reģistrētā bezdarba līmenis valstī, %

Augstākais bezdarba līmenis 2009. gada aprīlī tika reģistrēts Latgales reģionā – 14,9% (2008. gada aprīlī – 9,3%); Zemgales reģionā – 12,2% (4,9%); Kurzemes reģionā – 12,0% (5,2%) un Vidzemes reģionā – 11,9% (4,8%). Zemākais bezdarba līmenis bija reģistrēts Rīgas reģionā – 9,1% (3,4%).

**Patēriņa cenu indekss (PCI)** 2009. gada aprīlī, salīdzinot ar martu, samazinājās par 0,4%. Vidējais cenu līmenis precēm samazinājās par 0,3%, bet pakalpojumiem – par 0,7%. Salīdzinot ar iepriekšējā gada aprīli, patēriņa cenas pieauga par 6,2%, tai skaitā precēm – par 4,8%, bet pakalpojumiem – par 9,8%.

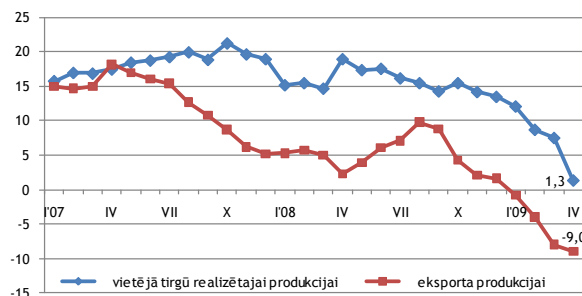
Lielākā ietekme uz patēriņa cenu pārmaiņām aprīlī bija cenu kāpumam medikamentiem, slimnīcu pakalpojumiem, tabakas izstrādājumiem, sporta un atpūtas piederumiem, atkritumu izvešanai un degvielai. Lielākā pazeminošā ietekme uz

vidējo cenu līmeni aprīlī bija pārtikas produktiem, apdrošināšanas pakalpojumiem, ar mājokli saistītajiem pakalpojumiem, ēdināšanas pakalpojumiem un telekomunikāciju pakalpojumiem.



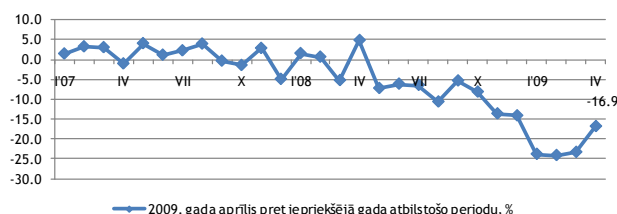
Patēriņa cenu indekss, %

Ražotāju cenas Latvijā rūpniecībā 2009. gada aprīlī, salīdzinot ar martu, samazinājās par 0,9%, bet salīdzinājumā ar 2008. gada aprīli samazinājās par 2,6%. 2009. gada aprīlī, salīdzinot ar iepriekšējā gada atbilstošo mēnesi, vislielāko iespaidu uz ražotāju cenu kopējo līmeni, palielinot to par 3,9 procentpunktiem, atstāja tarifu pieaugums elektroenerģijā, gāzes apgādē, siltumapgādē un gaisa kondicionēšanā. Savukārt cenu kritums koksnes un koka izstrādājumu (izņemot mēbeļu) ražošanā pazemināja ražotāju cenu līmeni – par 2,7 procentpunktiem, metālu ražošanā – par 2,7 procentpunktiem un atkritumu savākšanā, apstrādē un izvietojumā; materiālu pārstrādē – par 0,9 procentpunktiem.



Ražotāju cenu indekss, %

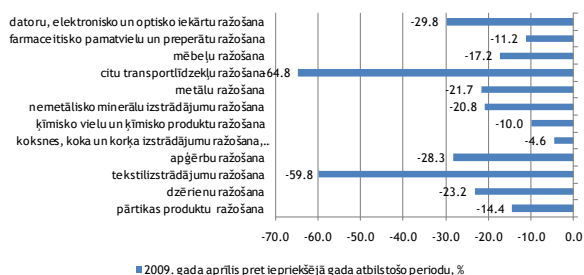
2009. gada aprīlī, salīdzinot ar iepriekšējā gada attiecīgo periodu, sezonāli izlīdzinātā **rūpniecības produkcijas izlaide** samazinājās par 16,9%, tai skaitā apstrādes rūpniecības apjomi samazinājās – par 18,7%, elektroenerģijas un gāzes apgādes apjomi samazinājās – par 10,9%, bet ieguves rūpniecības un karjeru izstrādes apjomi pieauga – par 14,5%.



— 2009. gada aprīlis pret iepriekšējā gada atbilstošo periodu, %

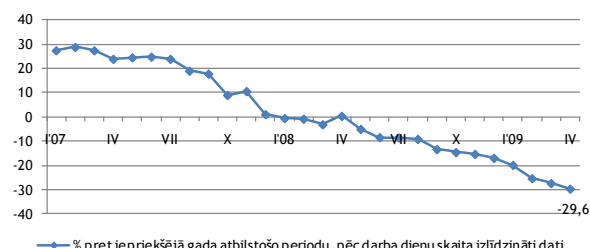
Rūpniecības produkcijas apjoma indekss (sezonāli izlīdzinātie dati)

2009. gada aprīlī **mazumtirdzniecības apgrozījums**, salīdzinot ar 2008. gada aprīli, pēc darba (tirdzniecības) dienu skaita izlīdzinātiem datiem salīdzināmās cenās, krities par 29,6%. Lielākā apjoma samazinājums bijis nepārtikas preču grupā – par 34,1%. Nedaudz mazāk tas sarucis pārtikas preču tirdzniecības uzņēmumos – par 20,2%.



**Rūpniecības produkcijas apjoma pārmaiņas (sezonāli izlīdzinātie dati)**

2009. gada aprīlī mazumtirdzniecības uzņēmumu kopējais apgrozījums bija 309,3 milj. latu, kas ir par 8,1 milj. latu vairāk nekā 2009. gada martā. 2009. gada pirmajos četros mēnešos mazumtirdzniecības uzņēmumu kopējais apgrozījums bija 1207,6 milj. latu.



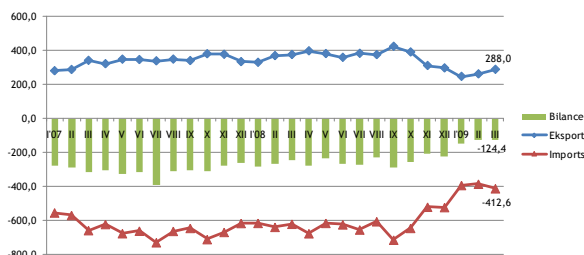
**Mazumtirdzniecības apgrozījums pa mēnešiem (safidzināmās cenās)**

2009. gada martā ārējās tirdzniecības preču apgrozījums faktiskajās cenās bija 700,6 milj. latu, kas ir par 29,7% jeb 296,3 milj. latu mazāk nekā 2008. gada martā.

2009. gada janvārī – martā ārējās tirdzniecības preču apgrozījums faktiskajās cenās sasniedza 1987,1 milj. latu, kas ir par 32,7% jeb 963,9 milj. latu mazāk nekā 2008. gada janvārī – martā.

Safidzinot ar 2008. gada martu, eksports faktiskajās cenās samazinājās par 23,3%, sasniedzot 288,0 milj. latu, bet imports samazinājās par 33,6% un bija 412,6 milj. latu.

Importa pārsvars par eksportu, 2009. gada martā, salīdzinot ar attiecīgo periodu pērn, ir samazinājies par 121,1 milj. latu un bija 124,4 milj. latu.



**Ārējās tirdzniecības bilance, milj. latu**

2009. gada martā Latvijas galvenie eksporta partneri bija Eiropas Savienības valstis 70,8% no kopējuma (2008. gada martā – 74,2%); tam sekoja eksports uz NVS valstīm – 15,1% (15,7%). Svarīgākie eksporta partneri bija Igaunija 13,3% no eksporta kopējuma (12,8%); Lietuva 13,0% (16,6%); Vācija 10,2% (7,7%); Krievija 8,7% (11,1%) un Zviedrija 7,2% (6,4%).

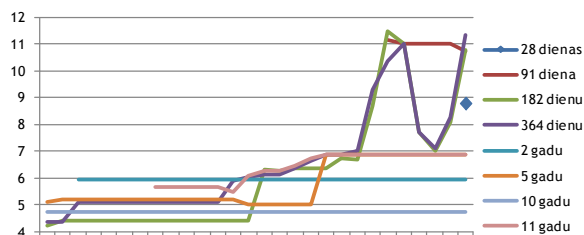
Galvenās Latvijas eksporta preces bija lauksaimniecības un pārtikas preces 17,7% no kopējuma (2008. gada martā – 15,4%); koks un koka izstrādājumi 15,7% (19,4%); parastie metāli un to izstrādājumi 14,7% (15,2%).

Importā nozīmīgāko vietu ieņēma Eiropas Savienības valstis 71,5% (2008. gada martā – 79,2%); tam sekoja imports no NVS valstīm – 20,1% (12,9%). Svarīgākie importa partneri bija Krievija 14,9% no importa kopējuma (8,1%); Lietuva 14,3% (14,4%); Vācija 11,3% (15,0%); Polija 8,0% (6,9%) un Igaunija 6,8% (8,1%).

Galvenās Latvijas importa preces bija minerālprodukti 18,7% no kopējuma (13,9%); lauksaimniecības un pārtikas preces 16,2% (13,2%); mehānismi un iekārtas 15,2% (17,8%).

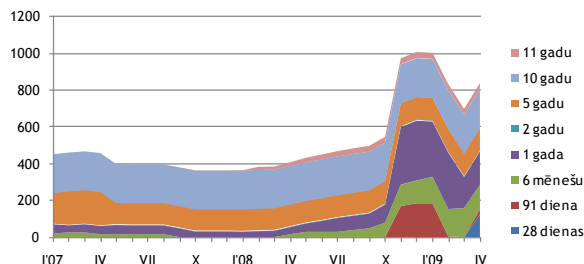
2009. gada aprīlī notika valsts iekšējā aizņēmuma vērtspapīru konkurējošās daudzscenu valsts vērtspapīru izsoles ar termiņu 28, 91,182 un 363 dienas. Izsolēs tika pārdoti valsts parāda īstermiņa vērtspapīri par kopējo summu 84,2 milj. latu pēc nominālvērtības ar vidējo svērto peļņas likmi no 7,663% līdz 11,333%.

Aprīlī valsts iekšējā aizņēmuma fiksētās likmes īstermiņa valsts vērtspapīru izsolēs ar termiņu 28, 91,182 un 364 dienas – pārdeva vērtspapīrus par kopējo summu 102,0 milj. latu ar vidējo svērto peļņas likmi no 7,750% līdz 11,333%.

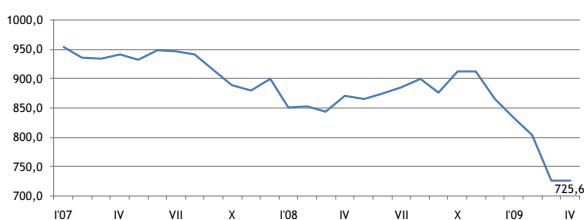


**Valsts iekšējā aizņēmuma vērtspapīru vidējās procentu likmes, %**

Valsts vidējā termiņa un ilgtermiņa obligāciju īpatsvars valsts iekšējā parāda portfeli 2009. gada aprīlī sasniedza 43,0% (86,21% 2008. gada atbilstošā perioda beigās), bet valsts īstermiņa parādzīmju īpatsvars sasniedza 57,0% (13,79%).



**Aprēķinātais valsts iekšējā aizņēmuma vērtspapīru struktūra uz 2009. gada aprīli, milj. latu**



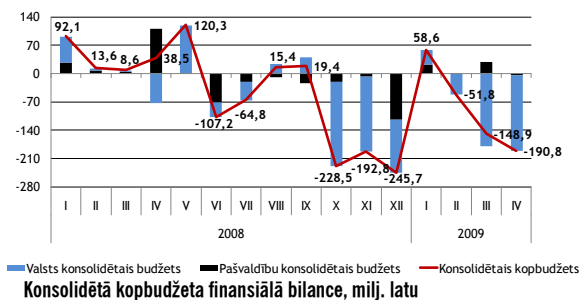
**Skaidra nauda apgrozībā, milj. latu**

	XI	XII	09'I	II	III	IV
RIGIBOR (3men)	13,5	13,54	10,66	11,30	12,18	12,54
EURIBOR (3men)	3,94	2,97	2,15	1,85	1,55	1,40

**Naudas indeksu RIGIBOR un EURIBOR pārskats par pēdējiem 6 mēnešiem uz katru mēneša 25. datumu**

Saskaņā ar Valsts kases oficiālā mēneša pārskata (2009. gada janvāris-aprīlis) datiem konsolidētā kopbudžeta ieņēmumi (ieskaitot ziedojumus, dāvinājumus un atvasinātās publiskās personas) 2009. gada četros mēnešos bija 1645,6 milj. latu, kas ir par 283,1 milj. latu jeb 14,7% mazāk nekā 2008. gada četros mēnešos, ko pamatā noteica valsts pamatbudžeta nodokļu ieņēmumu samazinājums par 195,5 milj. latu. Konsolidētā kopbudžeta izdevumi (ieskaitot ziedojumus, dāvinājumus un atvasinātās publiskās personas) 2009. gada četros mēnešos bija 1978,4 milj. latu, kas ir par 202,5 milj. latu jeb 11,4% vairāk nekā 2008. gada četros mēnešos. 2009. gada četros mēnešos konsoli-

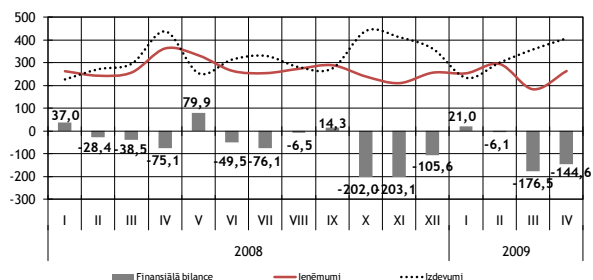
dētajā kopbudžetā finansiālais deficīts bija 332,8 milj. latu apmērā, ko pamatā noteica deficīts valsts budžetā.



**Valsts konsolidētā budžeta** ieņēmumi (ieskaitot ziedojumus, dāvinājumus un atvasinātās publiskās personas) 2009. gada četros mēnešos bija 1341,2 milj. latu, kas ir par 244,6 milj. latu jeb 15,4% mazāk nekā 2008. gada četros mēnešos, ko pamatā noteica valsts pamatbudžeta nodokļu ieņēmumu samazinājums. Salīdzinājumā ar 2008. gada četriem mēnešiem, būtiskākais samazinājums bija pievienotās vērtības nodokļa ieņēmumos.

Valsts konsolidētā budžeta izdevumi (ieskaitot ziedojumus, dāvinājumus un atvasinātās publiskās personas) 2009. gada četros mēnešos bija 1721,3 milj. latu, kas ir par 132,4 milj. latu jeb 8,3% vairāk nekā 2008. gada četros mēnešos. 2009. gada četros mēnešos valsts konsolidētajā budžetā finansiālais deficīts bija 380,1 milj. latu apmērā.

**Valsts pamatbudžeta** ieņēmumi (ieskaitot atvasinātās publiskās personas) 2009. gada četros mēnešos bija 993,2 milj. latu un salīdzinājumā ar 2008. gada četriem mēnešiem samazinājās par 132,8 milj. latu jeb 11,8%.

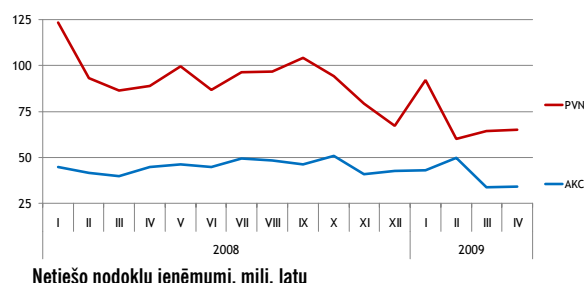


2009. gada četros mēnešos nodokļu ieņēmumi bija 592,7 milj. latu, kas ir par 195,5 milj. latu jeb 24,8% mazāk nekā 2008. gada attiecīgā periodā, ko galvenokārt noteica pievienotās vērtības nodokļa samazinājums par 110,5 milj. latu, savukārt valsts pamatbudžeta nenodokļu, maksas pakalpojumu un ārvalstu finanšu palīdzības ieņēmumos bija vērojams pieaugums salīdzinājumā ar 2008. gada atbilstošo periodu. Nenodokļu ieņēmumi 2009. gada četros mēnešos bija 76,0 milj. latu, kas ir par 3,9 milj. latu vairāk nekā 2008. gada četros mēnešos, ko galvenokārt noteica procentu ieņēmumu pieaugums par 13,7 milj. latu. 2009. gada četros mēnešos, salīdzinot ar 2008. gada četriem mēnešiem, valsts pamatbudžeta maksas pakalpojumi un citi pašu ieņēmumi bija 55,9 milj. latu, kas ir par 13,7 milj. latu jeb 32,4% vairāk un ārvalstu finanšu palīdzības ieņēmumi bija 242,0 milj. latu, kas ir par 18,5 milj. latu vairāk. Ārvalstu finanšu palīdzības ieņēmumus aprīlī veidoja Eiropas Lauksaimniecības fonda starposma maksājums 37,4 milj. latu, papildus avansi 2007.-2013. programēšanas perioda Eiropas Reģionālā fonda ietvaros 34,3 milj. latu un Eiropas Sociālā fonda ietvaros 7,7 milj. latu.

2009. gada četros mēnešos valsts pamatbudžeta izdevumi (ieskaitot atvasinātās publiskās personas) bija 1299,3 milj. latu, kas ir par 68,4 milj. latu jeb 5,6% vairāk nekā 2008. gada četros mēnešos. 2009. gada četros mēnešos valsts pamatbudžeta uzturēšanas izdevumi bija 1218,4 milj. latu jeb 93,8% no kopējiem valsts pamatbudžeta izdevumiem un salīdzinājumā ar 2008. gada četriem mēnešiem palielinājās par 40,0 milj. latu, ko galvenokārt ietekmēja procentu izdevumu pieaugums un subsīdiju, dotāciju un sociālo pabalstu pieaugums, savukārt atalgojumiem bija vērojams samazinājums.

2009. gada četros mēnešos izdevumi atalgojumiem valsts pamatbudžetā bija 175,1 milj. latu, kas salīdzinājumā ar 2008. gada četriem mēnešiem ir par 20,9 milj. latu jeb 10,7% mazāk. 2009. gada četros mēnešos valsts pamatbudžeta kapitālie izdevumi bija 80,9 milj. latu, kas salīdzinājumā ar 2008. gada četriem mēnešiem ir par 28,4 milj. latu jeb 54,2% vairāk. 2009. gada četros mēnešos valsts pamatbudžetā finansiālais deficīts bija 306,1 milj. latu apmērā.

Četros mēnešos nodokļu ieņēmumi turpina samazināties, būtiskākais samazinājums ir pievienotās vērtības nodokļa ieņēmumiem.



**Pievienotās vērtības nodokļa** ieņēmumi 2009. gada četros mēnešos bija 281,6 milj. latu, kas, salīdzinot ar 2008. gada četriem mēnešiem, ir par 110,5 milj. latu jeb 28,2% mazāk.

Pievienotās vērtības nodokļa ieņēmumi, kas saņemti no lielajiem nodokļu maksātājiem, 2009. gadā četros mēnešos veidoja 44,5% no kopējiem pievienotās vērtības nodokļa ieņēmumiem.

2009. gada četros mēnešos iekšzemē neto iekasētā pievienotās vērtības nodokļa ieņēmumi bija 221,5 milj. latu jeb 78,7% no kopējiem pievienotās vērtības nodokļa ieņēmumiem, kas, salīdzinot ar 2008. gada četriem mēnešiem, ir par 88,0 milj. latu jeb 28,4% mazāk. Uz robežas iekasētā pievienotās vērtības nodokļa ieņēmumi bija par 22,5 milj. latu jeb 27,2% mazāk nekā 2008. gada četros mēnešos.

Pievienotās vērtības nodokļa ieņēmumu 2009. gada četrus mēnešu plāna izpilde bija 77,1%. Pievienotās vērtības ieņēmumu samazinājumu, salīdzinājumā ar 2008. gada atbilstošo periodu, un 2009. gada četrus mēnešu plāna neizpildi galvenokārt ietekmēja kopējā mazumtirdzniecības apgrozījuma kritums un darījumu vērtības samazināšanās kopumā.

Saskaņā ar Centrālās statistikas pārvaldes informāciju mazumtirdzniecības apgrozījuma apjoms faktiskajās cenās 2009. gada aprīlī, salīdzinot ar 2008. gada aprīli, samazinājies par 26,1%. Savukārt saskaņā ar Valsts ieņēmumu dienesta informāciju pēc pievienotās vērtības nodokļa deklarāciju datiem kopējā darījuma vērtība 2009. gada četros mēnešos, salīdzinot ar 2008. gada attiecīgo periodu, samazinājās par 18,8%.

Pievienotās vērtības nodokļa ieņēmumus 2009. gada četros mēnešos ietekmēja arī atmaksu pieaugums par 3,2%, salīdzinot ar 2008. gada atbilstošo periodu, bet tas bija būtiski zemāks nekā 2008. gada četros mēnešos, kad atmaksas pieauga par 52,9%, salīdzinot ar 2007. gada attiecīgo periodu. Saskaņā ar Valsts ieņēmumu dienesta informāciju kopš 2009. gada sākuma ir pieaugusi arī pievienotās vērtības nodokļa nomaksas termiņa pagarinājumu summa, kas arī ietekmēja četrus mēnešu ieņēmumus.

**Uzņēmumu ienākuma nodokļa ieņēmumi** 2009. gada četros mēnešos bija 86,8 milj. latu, kas salīdzinājumā ar 2008. gada četriem mēnešiem ir par 46,3 milj. latu jeb 34,8% mazāk. Uzņēmumu ienākuma nodokļa ieņēmumu 2009. gada četrus mēnešu plāna izpilde bija 113,5%. Janvārī, februārī, martā un aprīlī galvenokārt tika maksāti uzņēmuma ienākuma nodokļa avansa maksājumi, kas tiek aprēķināti, pamatojoties uz nodokļu maksātāju gūto peļņu 2007. gadā.

Uzņēmumu ienākuma nodokļa ieņēmumi, kas saņemti no lielajiem nodokļu maksātājiem, 2009. gadā četros mēnešos bija 35,4 milj. latu un veidoja 40,8% no kopējiem uzņēmumu ienākuma nodokļa ieņēmumiem.

**Kopējie akcīzes nodokļa** ieņēmumi 2009. gada četros mēnešos bija 160,7 milj. latu, kas ir par 10,6 milj. latu jeb 6,2% mazāk nekā 2008. gada atbilstošajā periodā. Akcīzes nodokļa ieņēmumu 2009. gada četrus mēnešu plāna izpilde bija 83,0%. Akcīzes nodokļa ieņēmumu plāna neizpildes galvenie iemesli ir saistīti ar preču realizācijas apjomu straujo kritumu, salīdzinot ar pagājušā gada rādītājiem.

Šī gada sākumā realizētais akcīzes nodokļa likmju palielinājums praktiski visām akcīzes precēm un kopējā ekonomiskā lejupslīde ir izraisījis strauju akcīzes preču realizācijas apjomu kritumu, kas attiecīgi samazināja arī akcīzes nodokļa ieņēmumus valsts budžetā.

2009. gada četros mēnešos akcīzes nodokļa naftas produktiem ieņēmumi bija 87,7 milj. latu jeb 54,6% no kopējiem akcīzes nodokļa ieņēmumiem, kas, salīdzinot ar 2008. gada četriem mēnešiem, ir par 3,7 milj. latu jeb 4,1% mazāk. Jāatzīmē, ka saskaņā ar Valsts ieņēmumu dienesta informāciju turpina samazināties brīvam apgrozījumam patērīnam izlaisto naftas produktu apjoms. Tas 2009. gada četros mēnešos, salīdzinot ar 2008. gada četriem mēnešiem, samazinājās par 11,0%.

2009. gada četros mēnešos akcīzes nodokļa alkoholiskajiem dzērieniem ieņēmumi bija 29,0 milj. latu jeb 18,0% no kopējiem akcīzes nodokļa ieņēmumiem, kas, salīdzinot ar 2008. gada četriem mēnešiem, ir par 3,1 milj. latu jeb 9,7% mazāk. Saskaņā ar Valsts ieņēmumu dienesta informāciju alkoholisko dzērienu realizācijas apjoms 2009. gada I ceturksnī, salīdzinot ar 2008. gada I ceturksni, samazinājās par 30,1%.

2009. gada četros mēnešos akcīzes nodokļa tabakas izstrādājumiem ieņēmumi bija 39,5 milj. latu jeb 24,6% no kopējiem akcīzes nodokļa ieņēmumiem, kas, salīdzinot ar 2008. gada četriem mēnešiem, ir par 3,7 milj. latu jeb 8,5% mazāk. Akcīzes nodokļa ieņēmumus tabakas izstrādājumiem 2009. gada četros mēnešos ietekmēja akcīzes nodokļa likmju cigaretēm paaugstināšana no 2009. gada 1. janvāra, ieviestās obligātās inventarizācijas, kas nodrošināja nodokļa likmes starpības summas nomaksu valsts budžetā, un brīvam apgrozījumam patērīnam izlaisto cigarešu apjomu samazinājums.

Savukārt aprīlī akcīzes nodokļa ieņēmumi tabakas izstrādājumiem bija 5,3 milj. latu, ko ietekmēja cigarešu realizācijas apjoma samazināšanās 2009. gada martā. Saskaņā ar Valsts ieņēmumu dienesta informāciju cigarešu realizācijas apjomi 2009. gada trīs mēnešos, salīdzinājumā ar 2008. gada trīs mēnešiem, samazinājās par 37,6%.

**Sociālās apdrošināšanas budžeta** kopējie ieņēmumi 2009. gada četros mēnešos bija 429,9 milj. latu, kas ir par 44,2 milj. latu jeb 9,3% mazāk nekā 2008. gada četros mēnešos.

Sociālās apdrošināšanas budžeta izdevumi 2009. gada četros mēnešos bija 503,8 milj. latu, kas salīdzinājumā ar 2008. gada četriem mēnešiem ir par 134,1 milj. latu jeb 36,3% vairāk. Izdevumi pensijām bija 374,4 milj. latu jeb 74,3% no sociālās apdrošināšanas budžeta izdevumiem, sociālās apdrošināšanas pabalstiem bija 82,8 milj. latu jeb 16,4% un nodarbinātības pabalstiem 39,0 milj. latu jeb 7,7% no sociālās apdrošināšanas budžeta izdevumiem.

2009. gada četros mēnešos sociālās apdrošināšanas budžetā izveidojās finansiālais deficīts 73,9 milj. latu apmērā.

**Sociālās apdrošināšanas iemaksas** (ieskaitot iemaksas valsts fondēto pensiju shēmā) 2009. gada četros mēnešos bija 487,6 milj. latu, kas salīdzinājumā ar 2008. gada četriem mēnešiem bija par 43,9 milj. latu jeb 8,3% mazāk. Tai skaitā sociālās apdrošināšanas iemaksas valsts speciālajā budžetā bija 373,4 milj. latu un iemaksas fondēto pensiju shēmā 114,6 milj. latu.

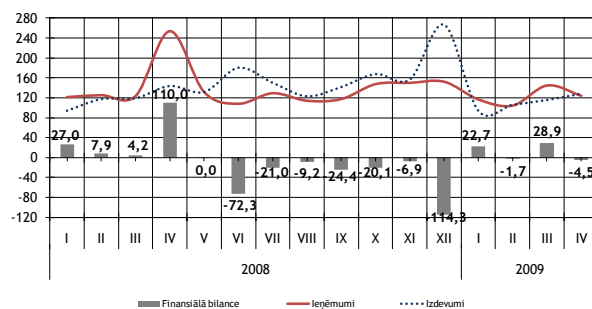
Neskatoties uz to, ka darbaņēmēju skaits un darba samaksa turpina samazināties, sociālās apdrošināšanas iemaksu 2009. gada četrus mēnešu plāna izpilde bija 114,5%.

Saskaņā ar Valsts ieņēmumu dienesta informāciju 2009. gada martā, salīdzinot ar 2008. gada martu, darbaņēmēju skaits samazinājās par 11,4%, savukārt darba samaksa 2009. gada I ceturksnī, salīdzinot ar 2008. gada IV ceturksni, samazinājās par 6,2%.

**Pašvaldību konsolidētā budžeta** ieņēmumi (ieskaitot ziedojumus un dāvinājumus) 2009. gada četros mēnešos bija 490,7 milj. latu un salīdzinājumā ar 2008. gada četriem mēnešiem samazinājās par 134,3 milj. latu jeb 21,5%.

Pašvaldību pamatbudžeta ieņēmumi, ieskaitot pašvaldību saņemtos maksājumus savstarpējo norēķinu kārtībā un saņemtos maksājumus no Pašvaldību finanšu izlīdzināšanas fonda, 2009. gada četros mēnešos salīdzinājumā ar 2008. gada četriem mēnešiem samazinājās par 126,3 milj. latu jeb 18,8%.

Salīdzinājumā ar 2008. gada četriem mēnešiem pašvaldību pamatbudžeta nodokļu ieņēmumi bija par 39,2 milj. latu jeb 13,4% mazāk, ko galvenokārt noteica iedzīvotāju ienākuma nodokļa ieņēmumu samazinājums. Pašvaldību pamatbudžeta nenodokļu ieņēmumi 2009. gada četros mēnešos tika iekasēti 2008. gada atbilstošā perioda līmenī, savukārt pašvaldību pamatbudžeta saņemtie maksājumi bija par 88,4 milj. latu jeb 26,5% mazāk. Pašvaldību pamatbudžeta maksas pakalpojumi un citi pašu ieņēmumi 2009. gada četros mēnešos bija par 1,5 milj. latu jeb 3,9% vairāk nekā 2008. gada četros mēnešos.



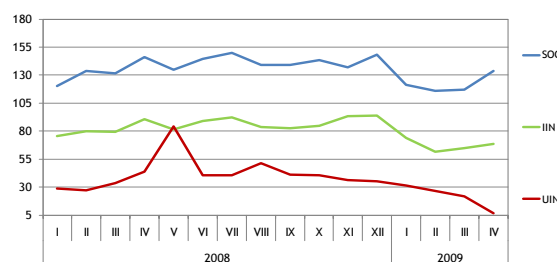
Pašvaldību konsolidētā budžeta finansiālā bilance, milj. latu

Pašvaldību konsolidētā budžeta izdevumi 2009. gada četros mēnešos bija 445,3 milj. latu, kas salīdzinājumā ar 2008. gada četriem mēnešiem ir par 30,7 milj. latu jeb 6,5% mazāk, ko galvenokārt noteica pašvaldību pamatbudžeta kapitālo izdevumu samazinājums par 23,3 milj. latu.

2009. gada četros mēnešos pašvaldību pamatbudžeta izdevumi atbildībai bija 229,0 milj. latu, kas salīdzinājumā ar 2008. gada četriem mēnešiem ir par 5,4 milj. latu vairāk, tai skaitā izdevumi atalgojumiem palielinājās par 4,8 milj. latu.

2009. gada četros mēnešos pašvaldību konsolidētajā budžetā izveidojās finansiālais pārpalikums 45,5 milj. latu apmērā.

**Iedzīvotāju ienākuma nodoklis.** No 2009. gada 1. janvāra ir mainīts iedzīvotāju ienākuma nodokļa ieņēmumu sadalījums starp valsts un pašvaldību budžetiem. Pašvaldību budžetā tiek iekasēti 83% (iepriekšējo 80% vietā), bet valsts budžetā 17% (iepriekšējo 20% vietā) no kopējiem iedzīvotāju ienākuma nodokļa ieņēmumiem. Iedzīvotāju ienākuma nodokļa ieņēmumi 2009. gada četros mēnešos bija 268,9 milj. latu, kas salīdzinājumā ar 2008. gada četriem mēnešiem bija par 59,0 milj. latu jeb 18,0% mazāk. Iedzīvotāju ienākuma nodokļa ieņēmumus ietekmē darbaņēmēju skaits un darba samaksa, kas saskaņā ar Valsts ieņēmumu dienesta informāciju turpina samazināties.



Tiešo nodokļu ieņēmumi, milj. latu