

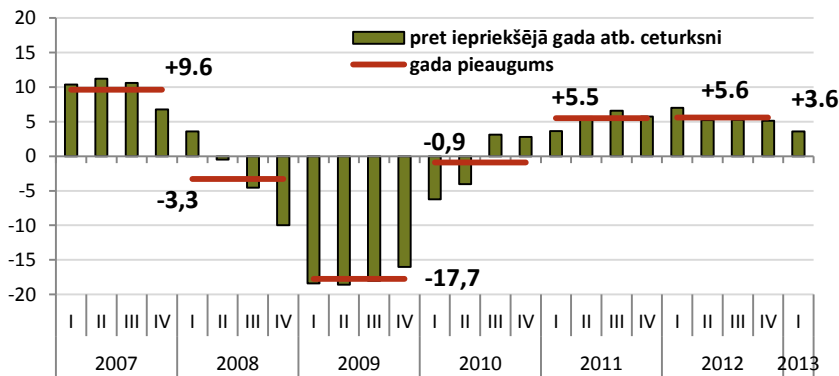
Makroekonomikas un budžeta apskats

Maijs 2013

Makroekonomikas rādītāju prognozes	Prognozes				
	2010	2011	2012	2013	2014
Iekšzemes kopprodukts (IKP), milj. latu	12784,1	14275,2	15520,5	16333,0	17404,0
..pieaugums faktiskajās cenās, %	-2,2	11,7	8,7	5,2	6,6
..pieaugums salīdzināmās cenās, %	-0,9	5,5	5,6	4,2	4,2
IKP deflators (gads pret gadu), %	-1,3	5,9	3,0	1,5	2,3
Patēriņa cenu indekss (gads pret gadu), %	-1,1	4,4	2,3	0,4	2,3
Vidējā bruto mēneša darba samaksa, latu	445,0	464,0	481,0	501,0	527,0
..pieaugums faktiskajās cenās, %	-3,5	4,3	3,7	4,4	5,1
..pieaugums salīdzināmās cenās, %	-2,4	-0,1	1,3	4,0	2,7
Nodarbinātība, tūkst. iedzīvotāju*	940,9	861,6	885,6	908,1	921,3
..pieaugums, %	-4,6	-8,4	2,8	2,5	1,5
Bezdarba līmenis (gada vidējais), %*	18,7	16,2	14,9	12,6	11,3
Preču un pakalpojumu eksports, milj. latu	6847,0	8392,4	9489,8	10093,0	10799,7
Preču un pakalpojumu imports, milj. latu	7020,3	9080,7	10002,2	10626,7	11375,4

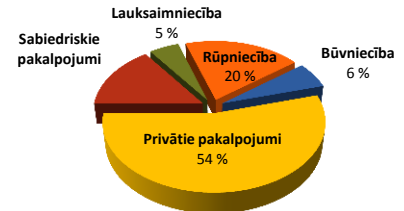
* dati, kas ir saistīti ar demogrāfiju, sākot ar 2011. gadu pārrēķināti atbilstoši jaunākās tautas skaitīšanas rezultātiem

IKP pieaugums, salīdzināmās cenās, %



IKP

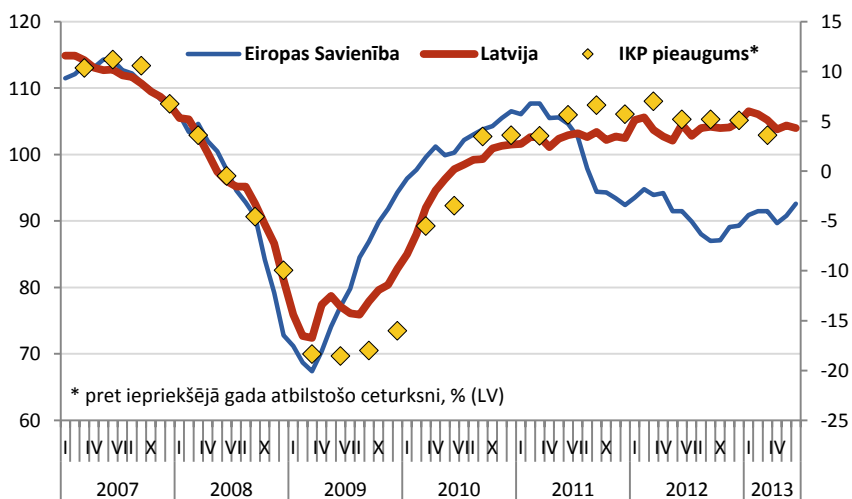
Pievienotās vērtības struktūra, %



	12'II	III	IV	2013'I
LV	5,2	5,2	5,1	3,6
LT	2,1	4,8	4,1	3,5
EE	2,2	3,5	3,7	1,1

Lai gan gada pieauguma tempi salīdzināmā ar pērnā gada pēdējo ceturksni ir samazinājušies līdz 3,6%, tas galvenokārt skaidrojams ar kalendāro efektu, jo šā gada pirmajā ceturksnī bija par vienu dienu mazāk nekā pērn. Pēc sezonāli izlīdzinātiem datiem gada pieaugums šā gada pirmajā ceturksnī bija 6%, kas ir pat straujāk kā jebkurā ceturksnī pērn.

Ekonomikas sentimenta indekss

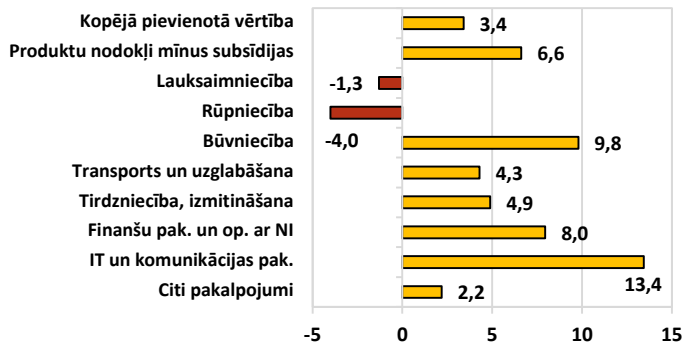


Konfidence

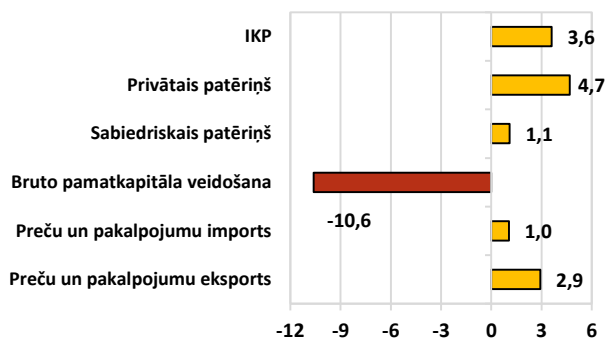
Latvijas ekonomikas sentimenta indeksa dinamika cieši korelē ar Latvijas IKP izmaiņām. Šobrīd sentimenta indeksa dinamika norāda uz stabili augstu uzņēmēju un patērētāju noskaņojuma līmeni, lai gan jūnijā vērojams neliels tā samazinājums. Lai arī jūnijā Eiropas kopējā sentimenta indekss ir nedaudz uzlabojies, tā līmenis joprojām saglabājas zems un arvien norāda uz ekonomiskās aktivitātes kritumu ES kopumā. Tādējādi ārējās vides nenoteiktība joprojām saglabājas kā galvenais risks Latvijas ekonomikas izaugsmei.

Dati: CSP, Eurostat, LR Finanšu ministrija, Latvijas Banka

IKP no izlietojuma un nozaru aspekta, pret iepriekšējā gada atb. cet., %

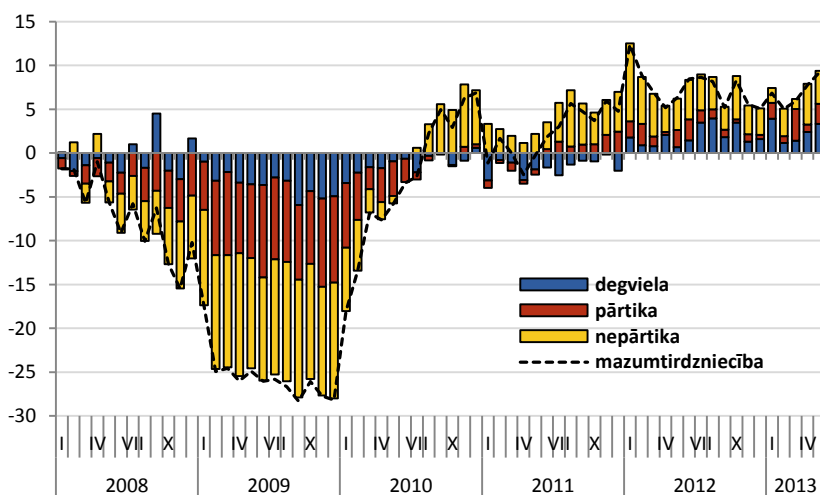


IKP



Nozaru griezumā šā gada pirmajā ceturksnī lielāko devumu izaugsmē sniegušas uz iekšējo patēriņu vērstās nozares - tirdzniecība pirmajā ceturksnī augusi par 4,6%, būvniecība par 9,8%, informācijas un komunikācijas pakalpojumi par 13,4%, kā arī nekustamo īpašumu nozare par 9,4%. No izlietojuma puses lielākais pieaugums vērojams privātajā patēriņā, kas salīdzinājumā ar pērnā gada 1. ceturksni palielinājies par 4,7%, savukārt negatīva ietekme izaugsmē bijusi investīcijām, kas pirmajā ceturksnī samazinājušās par

Mazumtirdzniecības apgrozījuma gada pieaugums pa grupām, %



Mazumtirdzniecība

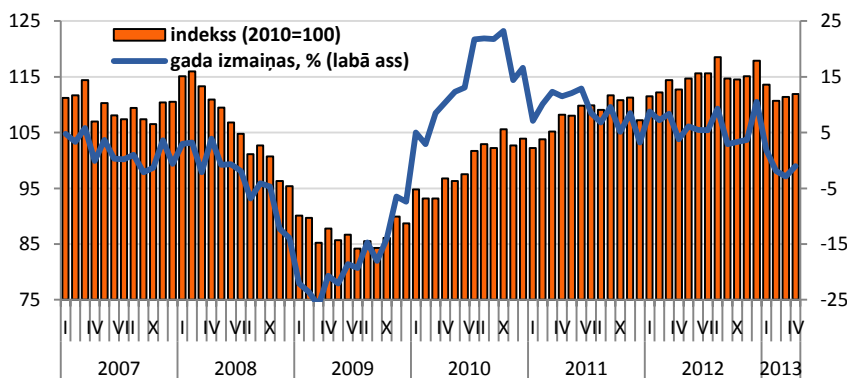


Gada pieaugumi, 2013.gada maijs:

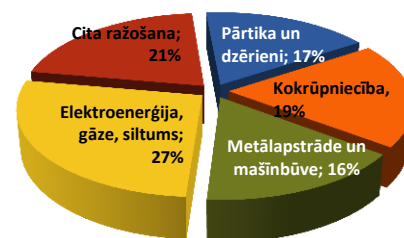
Kopā +8,0%	Nepārtika +11,7%
Pārtika +2,9%	Degviela +16,7%

Mazumtirdzniecības apgrozījums šā gada maijā salīdzinājumā ar iepriekšējā gada maiju ir audzis par 8,0%. Patēriņa pieaugumu rada labvēlīga darba tirgus dinamika – pieaug nodarbinātība un algas, uzlabojas arī iedzīvotāju aktivitāte. Iedzīvotāju pirkspēju vēl papildus veicina zema inflācijas līmenis un IIN likmes pazemināšana. Gaidāms, ka šādas tendences gan patēriņā, gan arī darba tirgū saglabāsies arī turpmāk.

Rūpniecības produkcijas izlaides apjoms



Rūpniecība



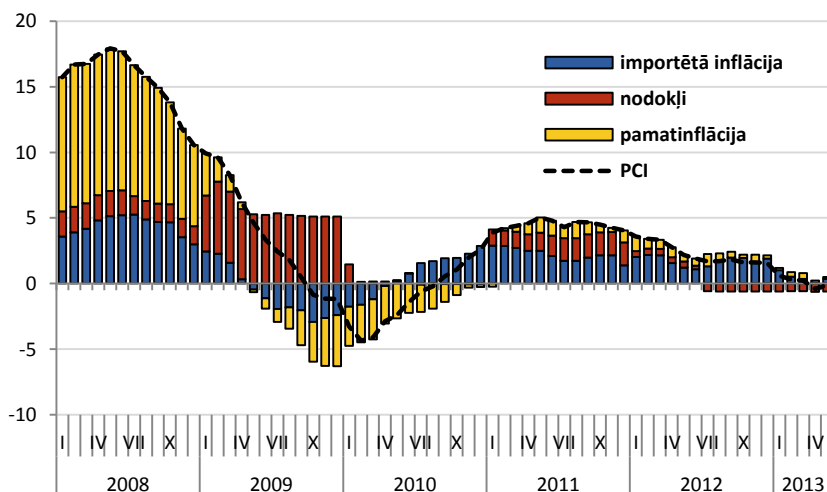
Gada pieaugums, 2013.g. aprīlis -1,0%

Pārtika +3,5%	Metāli, mašīn. -4,3%
Koks -1,4%	Enerģija +6,6%

Rūpniecības produkcijas izlaides apjoms aprīlī, salīdzinot ar iepriekšējo mēnesi, pieauga par 0,5% (sezonāli izlīdzināti dati, salīdzināmās cenās), gada griezumā kopējie ražošanas apjomi Latvijā bija par 1% (kalendāri izlīdzināti dati, salīdzināmās cenās) mazāki. Lielāko negatīvo ietekmi uz ražošanas apjomu izmaiņām aprīlī atstāja izlaides apjomu kritums metālu nozarē (mēneša laikā par 24,1%), strauji samazinoties „Liepājas Metalurga” ražošanas apjomiem.

Dati: CSP, Eurostat, LR Finanšu ministrija, Latvijas Banka

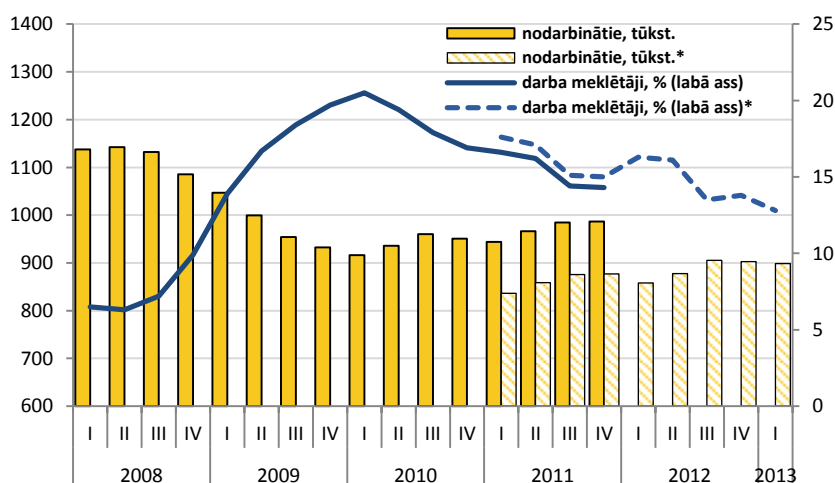
Gada inflācija sadalījumā pa avotiem, %



Inflācija

Patēriņa cenas šā gada maijā bija par 0,1% zemākas nekā pirms gada, un šis ir jau otrais mēnesis pēc kārtas, kad Latvijā tika fiksēta gada deflācija. Tāpat kā iepriekšējos mēnešos zemo inflācijas līmeni galvenokārt noteica degvielas cenu kritums, ko izraisīja naftas cenu pazemināšanās pasaules tirgū, un atšķirībā no 2009.-2010. gadā piedzīvotās deflācijas, tā nav saistīta ar ekonomiskās aktivitātes un pamatinflācijas krasi samazināšanos. Ņemot vērā pasaules ekonomikas lēno izaugsmi, zema cenu pieauguma periods Latvijā saglabāsies arī turpmākajos mēnešos.

Bezdarba līmenis, % no ekon. aktīvajiem iedz.

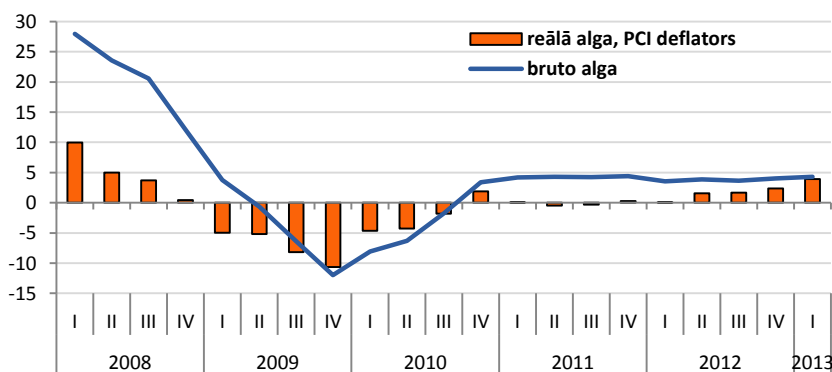


Nodarbinātība

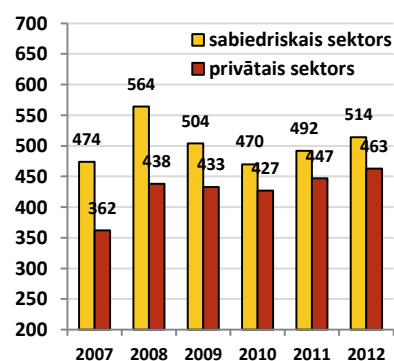
Līdz ar ekonomikas straujo attīstību bezdarba līmenis 2013.gadā turpina samazināties un nodarbināto iedzīvotāju skaits pieaug. Pēc jaunākā darbaspēka apsekojuma datiem, 2013.g. 1.ceturksnī darba meklētāju īpatsvars samazinājies līdz 12,8% - par 3,5 procentpunktiem gada laikā. Reģistrētā bezdarba līmenis maija beigās ir sarucis līdz 9,9%, pirmo reizi kopš 2009.g. februāra noslīdot līdz viencipara skaitlim. Pēdējā gada laikā reģistrētā bezdarba līmenis ir samazinājies par 2,4 procentpunktiem, bet reģistrēto bezdarbnieku skaits krities par 24,2 tūkstošiem jeb 19,9%.

*pēc Tautas skaitīšanas rezultātiem

Algu pieaugums, % pret iepriekšējā gada atbilstošo periodu



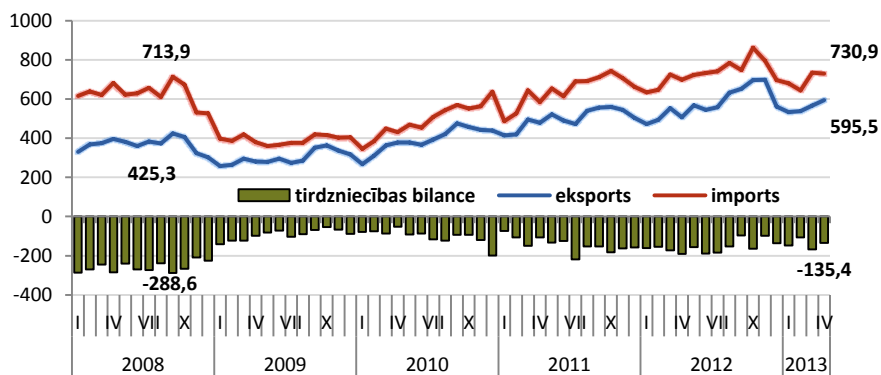
Darba samaksa



Vidējā bruto darba samaksa š.g. 1.cet. sasniedza 486 latus, gada laikā palielinoties par 4,2%, bet joprojām par 2,9% atpaliekot no pirmskrīzes augstākā līmeņa. Augstākā samaksa ir sab. sektorā, ko nosaka augstākais algas līmenis valsts uzņēmumos, kamēr budžeta iestādēs alga nedaudz atpaliek no privātā sektora līmeņa. Ja bruto alga palielinās jau kopš 2010.g. 2.cet., reālā alga jūtami sākusī pieaugt tikai 2012.g. otrajā pusē un 2013.g. 1.cet. tā palielinājās par 3,9%.

Dati: CSP, Eurostat, LR Finanšu ministrija, Latvijas Banka

Ārējā tirdzniecība, faktiskajās cenās, milj. latu



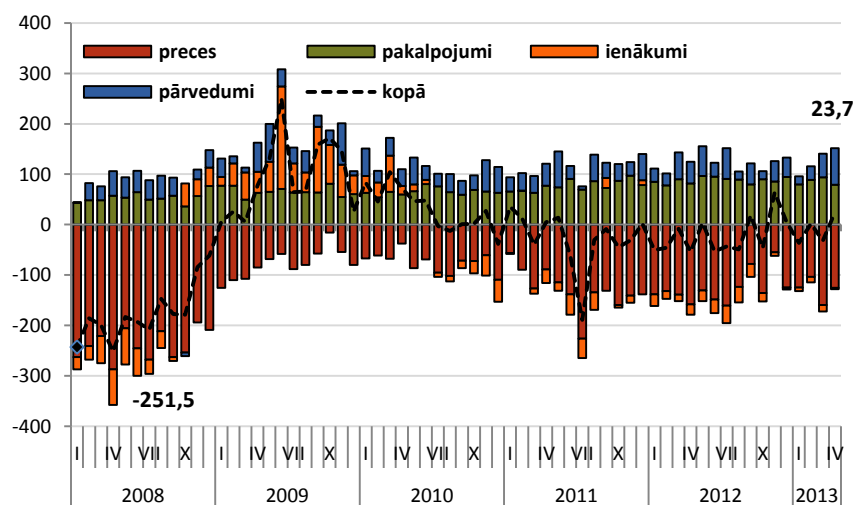
Ārējā tirdzniecība

Eksports	Ārējā tirdzniecība	
	Strukt.	Pieaug.*
Kopā	100,0%	10,3%
Pārtika	18,6%	23,3%
Koksne	16,9%	9,1%
Mehānismi	15,9%	36,5%
Metāli	13,1%	-7,5%
Minerālprodukti	8,1%	-0,1%
Ķīmiskās rūp. raž.	6,5%	10,1%
Tekstila izstr.	4,1%	11,9%
Plastmasas izstr.	3,1%	14,6%
Pārējās preces	13,7%	-1,7%

*Jan-Apr pret iepriekšējā gada atbilstošo periodu

Neskatoties uz prognozēto eksporta izaugsmes tempu samazināšanos, Latvijas eksporta apjomi aprīlī turpināja palielināties, sasniedzot 595,7 milj. latu, kas ir par 5,0% vairāk nekā martā, izaugsmei gada griezumā sasniedzot 17,5%. Šāds sniegums vērtējams pozitīvi un ievērojami pārsniedz sagaidāmo eksporta izaugsmi šogad. Visstraujāk aprīlī palielinājies koksnes eksports – par 13,1% salīdzinājumā ar martu, gada pieaugumam atkal sasniedzot divciparu pieaugumu – 19,6%.

Maksājumu bilances tekošais konts, milj. latu



Tekošais konts

Maksājumu bilances tekošajā kontā aprīlī veidojās pārpalikums 23,7 milj. latu apmērā. To pamatā noteica straujāka eksporta izaugsme pār importu, kas noteica preču ārējās tirdzniecības deficīta samazināšanos, kā arī lielākas ES fondu līdzekļu ieplūdes, nosakot kārtējo pārvedumu konta pārpalikuma pieaugumu. Turpretim pakalpojumu eksports salīdzinājumā ar pērnā gada aprīli bija par 3,1% mazāks, nosakot pakalpojumu eksporta pozitīvā saldo samazināšanos. To pamatā noteica pakalpojumu eksportā dominējošo kravu pārkraušanas un dzelzceļa pārvadājumu apjomu samazināšanās.

Galvenie rādītāji, gada izaugsme (ja nav norādīts citādi)

	Galvenie rādītāji, gada izaugsme (ja nav norādīts citādi)								Statistika	
	11'I	II	III	IV	12'I	II	III	IV	13'I	II*
IKP, salīdzināmās cenās, %	3,6	5,7	6,6	5,7	7,0	5,2	5,2	5,1	3,6	09.08.2013.
IKP, faktiskās cenās, %	8,0	11,7	13,4	13,1	10,7	8,1	8,0	8,3	5,7	06.09.2013.
Inflācija, %	4,0	4,8	4,5	4,2	3,4	2,3	1,7	1,6	0,4	08.07.2013.
Vidējā bruto darba samaksa, %	4,3	4,4	4,3	4,5	3,6	3,8	3,5	4,0	4,2	30.08.2013.
Reālā alga, PCI deflators, %	0,1	-0,5	-0,3	0,3	0,0	1,6	1,7	2,3	3,9	30.08.2013.
Nodarbināto skaits, %	-	-	-	-	2,6	2,2	3,4	2,9	4,7	14.08.2013.
Bezdarbs, %	17,6	17,1	15,1	15,0	16,3	16,1	13,5	13,8	12,8	14.08.2013.
Produktivitāte, %	-	-	-	-	3,6	2,9	1,8	2,9	1,1	04.09.2013.
Mazumtirdzniecība, %	-0,3	-0,2	4,5	4,6	8,9	6,4	7,7	6,7	7,2	30.07.2013.
Rūpniecība, %	9,9	12,2	8,3	5,6	8,2	5,1	5,9	5,7	-1,0	05.08.2013.
Eksports, %	41,2	32,6	21,7	20,1	14,4	8,7	17,3	21,6	7,8	09.08.2013.
Imports, %	40,4	36,8	29,1	20,5	21,1	16,3	8,6	11,6	2,6	09.08.2013.
Tirdzniecības bilance, milj. latu	-329,7	-364,5	-524,4	-502,0	-488,6	-536,9	-433,2	-398,6	-421,4	09.08.2013.
Tekošais konts, % no IKP	0,3	-1,2	-6,1	-1,1	-3,1	-2,7	-1,8	0,5	-1,4	03.09.2013.

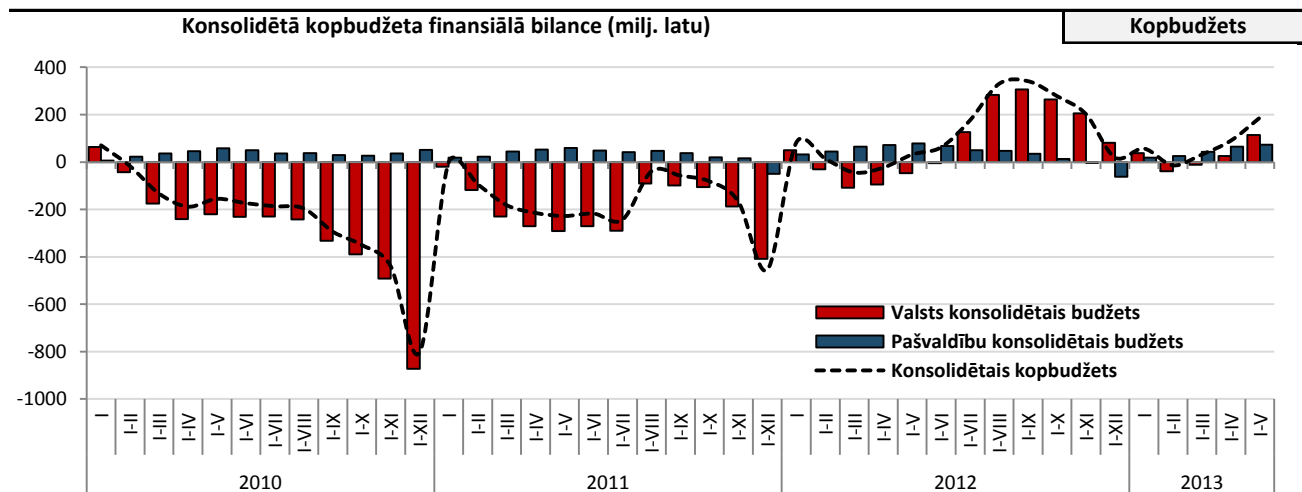
*datu publicēšanas datums

Dati: CSP, Eurostat, LR Finanšu ministrija, Latvijas Banka

Kopbudžeta ieņēmumi un izdevumi	Kopbudžets		
	2012.g. I-V izpilde, milj. latu	2013.g. I-V izpilde, milj. latu	2013.g./2012.g. I-V izpildes izmaiņas, %
VALSTS KONSOLIDĒTAIS KOPBUDŽETS			
Ieņēmumi	2175,0	2475,6	13,8
Izdevumi	2143,3	2288,5	6,8
<i>Finansiālā bilance</i>	31,7	187,1	
VALSTS KONSOLIDĒTAIS BUDŽETS*			
Ieņēmumi	1777,9	2032,8	14,3
Izdevumi	1824,9	1918,4	5,1
<i>Finansiālā bilance</i>	-47,0	114,4	
Valsts pamatbudžets			
Ieņēmumi	1222,5	1435,1	17,4
Izdevumi	1211,0	1295,4	7,0
<i>Finansiālā bilance</i>	11,4	139,8	
Valsts speciālais budžets			
Ieņēmumi	533,8	577,7	8,2
Izdevumi	597,4	598,1	0,1
<i>Finansiālā bilance</i>	-63,6	-20,4	
PAŠVALDĪBU KONSOLIDĒTAIS BUDŽETS**			
Ieņēmumi	571,5	616,8	7,9
Izdevumi	492,8	544,1	10,4
<i>Finansiālā bilance</i>	71,2	72,7	

*Ieskaitot ziedojumus, dāvinājumus un atvasinātās publiskās personas **Ieskaitot ziedojumus un dāvinājumus

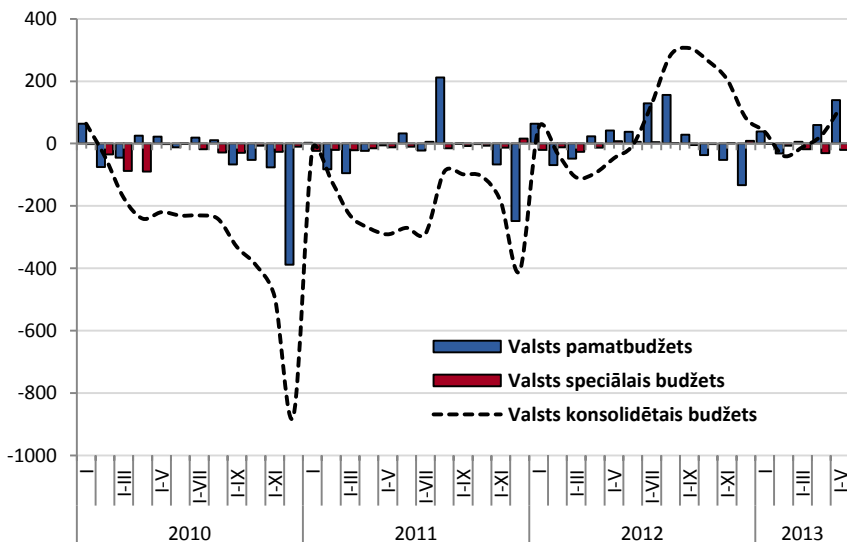
Š.g. piecos mēnešos valsts konsolidētā kopbudžeta ieņēmumi (2475,5 milj. latu) pārsniedza izdevumus (2288,5 milj. latu), kā rezultātā finansiālais pārpalikums bija 187,1 milj. latu un, salīdzinot ar pērnā gada attiecīgo periodu, bilance uzlabojās par 155,4 milj. latu. Pamatā šādu bilances uzlabojumu nodrošināja ieņēmumi no EK par ES fondu projektu īstenošanu. Tomēr jāatzīmē, ka šādas tendences uzlabo situāciju budžetā pēc naudas plūsmas, taču atbilstoši Eiropas kontu sistēmas (EKS'95) metodoloģijai ieņēmumus var uzskaitīt tādā apmērā, kādā ir veikti izdevumi, izslēdzot nacionālo līdzfinansējumu. Ņemot vērā to, ka pirmajos piecos mēnešos izdevumu līmenis bija zemāks nekā ieņēmumi, vērtējot situāciju vispārējās valdības budžetā atbilstoši EKS'95, ieņēmumi uzrādāmi zemākā līmenī nekā tiek uzskaitīti pēc naudas plūsmas. Vienlaicīgi jāatzīmē, ka nodokļu ieņēmumu izpilde pret plānu bija laba un š.g. piecos mēnešos nodokļu ieņēmumi bija par 3,8% lielāki nekā plānots, ko galvenokārt noteica sekmīga darbaspēka nodokļu ieņēmumu izpilde.



Valsts konsolidētā kopbudžeta pozitīvo bilanci noteica gan pārpalikums valsts konsolidētajā budžetā 114,4 milj. latu apmērā, gan pārpalikums pašvaldību konsolidētajā budžetā 72,7 milj. latu apmērā. Ieņēmumi kopbudžetā pieauga straujāk - par 300,5 milj. latu jeb 13,8%, nekā izdevumi, kas pieauga mērenāk - par 145,1 milj. latu jeb 6,8%.

Dati: Valsts kase

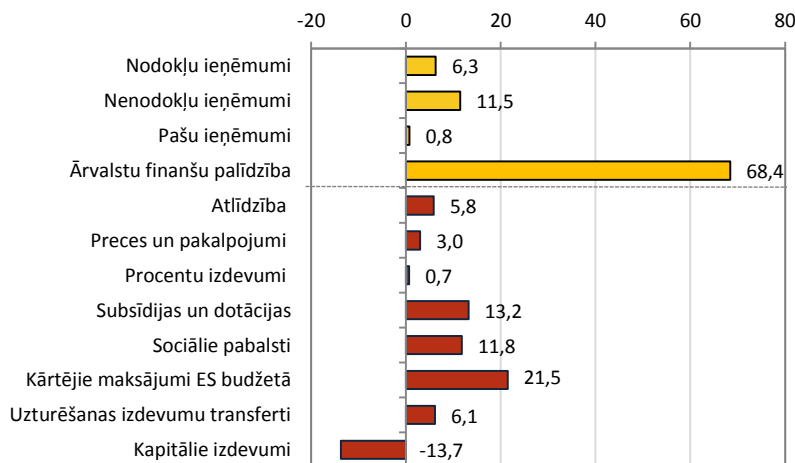
Valsts budžeta finansiālā bilance (milj. latu)



Valsts budžets

Valsts budžeta pārpalikumu noteica pozitīva bilance valsts pamatbudžetā (139,8 milj. latu) un deficīts valsts speciālajā budžetā (20,4 milj. latu). Ieņēmumi valsts budžetā pieauga par 254,9 milj. latu, savukārt izdevumi palielinājās par 93,5 milj. latu, salīdzinot ar pērnā gada attiecīgo periodu. Ievērojami palielinājās ieņēmumi no sociālās apdrošināšanas iemaksām speciālajā budžetā, jo saskaņā ar VID datiem iedzīvotāju ienākumi palielinājušies par 6,5%, salīdzinot ar attiecīgo periodu pērn. Tajā pašā laikā jāatzīmē, ka, ņemot vērā četru mēnešu nobīdi, maijā pirmo mēnesi no speciālā budžeta uz fondēto pensiju shēmu tika aizskaitīts gandrīz divas reizes vairāk līdzekļu nekā iepriekš, kas saistīts ar iemaksu likmju paaugstināšanu (no 2% uz 4%) sākot ar š.g. sākumu.

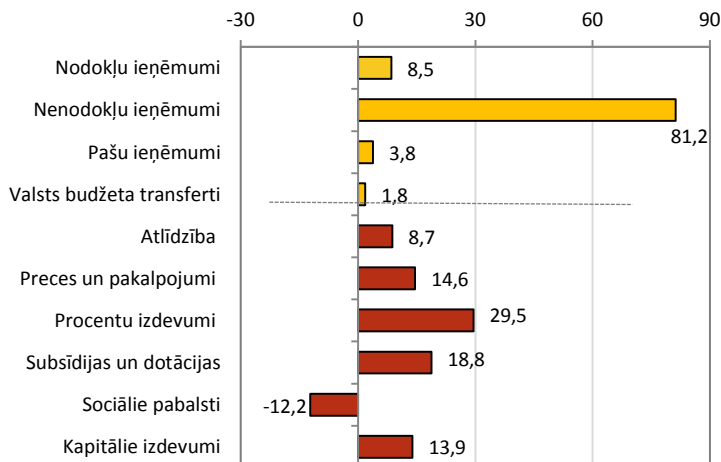
Ieņēmumi un izdevumi janvārī-maijā (% pret iepriekšējā gada atbilstošo periodu)



Valsts pamatbudžets

Situācija valsts pamatbudžetā bija līdzīga kā iepriekšējos mēnešos un tā bilance pēc naudas plūsmas pamatā turpināja uzlaboties gan pateicoties saņemtajiem maksājumiem no EK par ES fondu projektu īstenošanu, gan nodokļu ieņēmumiem, kā rezultātā ieņēmumi pieauga par 212,7 milj. latu. Taču kā jau iepriekš minēts, ieņēmumi no EK skatāmi kopā ar izdevumu apjomu un, ņemot vērā to, ka pašreiz izdevumi ES fondu projektu realizēšanai ir zemāki nekā ieņēmumi, ietekme uz vispārējās valdības budžeta bilanci ir negatīva. Savukārt, izdevumi pieauga par 84,4 milj. latu, kur visstraujāk pieauga izdevumi subsīdijām un dotācijām (par 47,0 milj. latu) un kārtējiem maksājumiem ES budžetā (par 16,0 milj. latu).

Ieņēmumi un izdevumi janvārī-maijā (% pret iepriekšējā gada atbilstošo periodu)

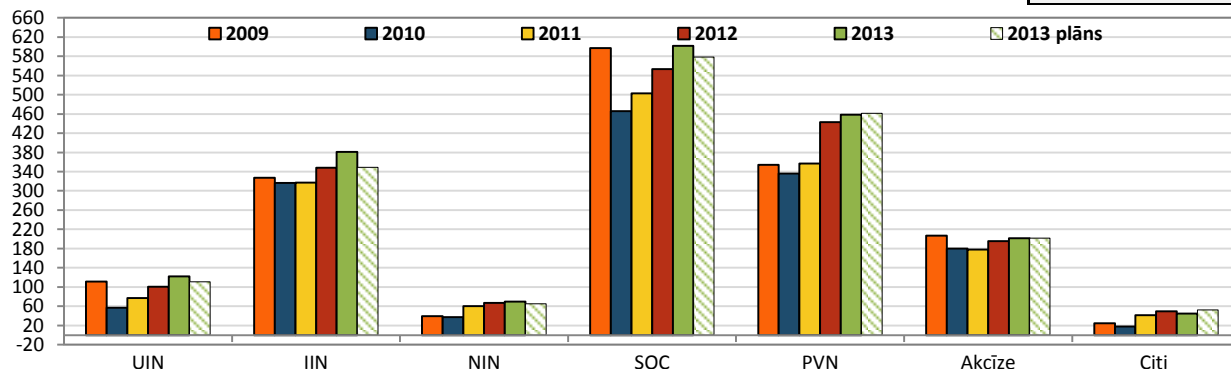


Pašvaldību budžets

Kopumā situācija pašvaldību budžetā bija līdzīga pagājušā gada attiecīgajā periodā novērotajai. Taču gan ieņēmumu, gan izdevumu līmenis bija augstāks un joprojām saglabājās tendence, ka izdevumi pieaug straujāk nekā ieņēmumi. Ieņēmumu pieaugumu par 45,3 milj. latu, salīdzinot ar pērnā gada attiecīgo periodu, pamatā veidoja ieņēmumu pieaugums no iedzīvotāju ienākuma nodokļa. Tāpat ieņēmumu kāpumu noteica š.g. aprīlī saņemtie augstie nenodokļu ieņēmumi no AS „Ceļu pārvalde” kapitāldaļu pārdošanas, kā arī citi saņemtie ieņēmumi no pašvaldību ēku un būvju pārdošanas. Savukārt, izdevumi, salīdzinot ar pērnā gada attiecīgo periodu, pieauga par 51,3 milj. latu.

Nodokļu ieņēmumi janvārī - maijā un plāns (milj. latu)

Nodokļi



Kopējie nodokļu ieņēmumi š.g. piecos mēnešos bija 1886,7 milj. latu, kas ir par 69,4 milj. latu jeb 3,8% vairāk nekā plānots. Labākā izpilde bija vērojama ieņēmumos no darbaspēka nodokļiem – sociālās apdrošināšanas iemaksām, iedzīvotāju ienākuma nodokļa, un uzņēmumu ienākuma nodokļa un šo nodokļu ieņēmumu apjoms pārsniedza plānoto. Tas skaidrojams ar pagaidu darbu pieaugumu vasaras sezonā, kā arī ar ekonomikas izaugsmi. Akcīzes nodokļa ieņēmumos neizpilde pret plānu bija vien 33,5 tūkst.latu, līdz ar to uzskatāms, ka izpilde bija atbilstoši plānotajam. Savukārt pievienotās vērtības nodokļa ieņēmumos neizpilde pret plānu bija nebūtiska un attiecībā pret pērnā gada pārskata periodu bija vērojams neliels pieaugums, ko VID skaidro ar likmes samazinājumu 2012.gada jūlijā no 22% uz 21%, kā arī zemāku mazumtirdzniecības pieauguma tempu.

Kopējie nodokļu ieņēmumi

Nodokļi

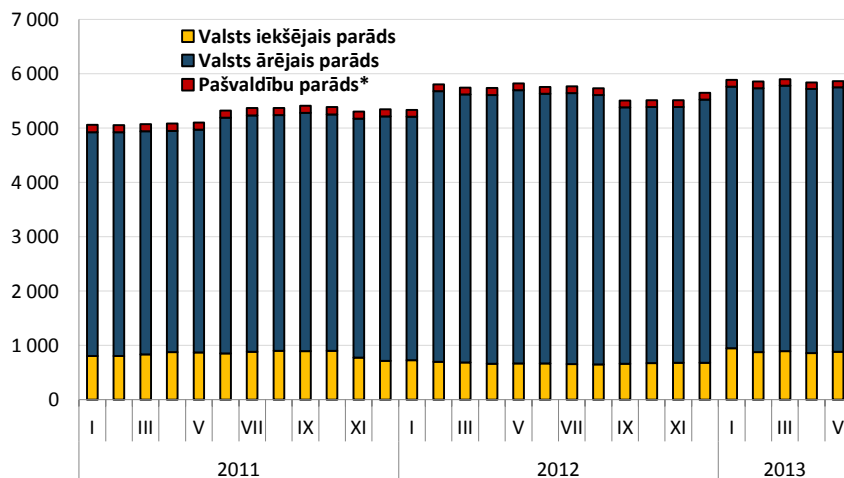
Kopā	2012.g. I-V izpilde, milj.latu		2013./2012.g. I-V izpildes izmaiņas	2013.g. I-V izpilde no 2013.g.I-V plāna
	2012.g. I-V izpilde, milj.latu	2013.g. I-V izpilde, milj.latu		
Kopā	1756,0	1886,7	7,4%	103,8%
Valsts sociālās apdrošināšanas iemaksas*	553,5	601,5	8,7%	104,1%
Pievienotās vērtības nodoklis	443,0	458,1	3,4%	99,4%
Iedzīvotāju ienākuma nodoklis	347,8	381,4	9,6%	109,3%
Akcīzes nodoklis	195,6	201,4	3,0%	100,0%
Uzņēmumu ienākuma nodoklis	100,8	121,8	20,9%	109,8%
Nekustamā īpašuma nodoklis	67,0	69,8	4,1%	107,7%
Pārējie nodokļi**	48,4	52,7	9,0%	100,9%

* ieskaitot valsts sociālās apdrošināšanas iemaksas fondēto pensiju shēmā - 2013.gada I-V 39,8 milj. latu

** ieskaitot Transportlīdzekļu ikgadējās nodevas ieņēmumus Transportlīdzekļa ekspluatācijas nodokļa ieņēmumos - 2013.gada I-V 11,5 tūkst. latu

Valsts un pašvaldību parāds (milj. latu)

Valsts un pašvaldību parāds



Valsts un pašvaldību parāds (atbilstoši nacionālajai metodoloģijai) š.g. maija beigās nominālvērtībā bija 5866,7 milj. latu jeb 35,8% no IKP un, salīdzinot ar iepriekšējā saimnieciskā gada beigām, palielinājās par 214,7 milj. latu jeb 3,8%.

* neieskaitot pašvaldību aizņēmumus no valsts budžeta

Dati: Valsts kase, Valsts ieņēmumu dienests