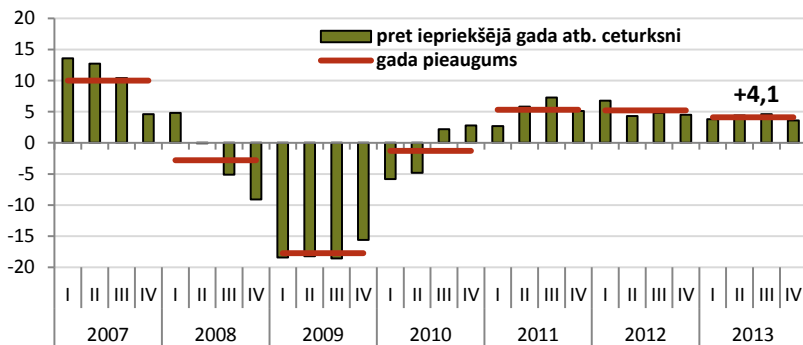


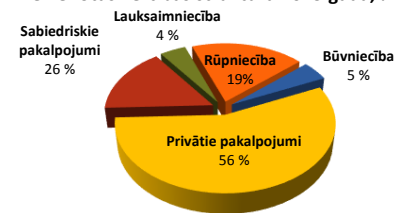
	2011	2012	2013	Prognoze	
				2014	2015
<b>Iekšzemes kopprodukts (IKP), milj. eiro</b>	20311,8	22082,7	23315,5	24648,1	26345,0
...pieaugums faktiskajās cenās, %	11,7	8,7	5,6	5,7	6,9
...pieaugums salīdzināmās cenās, %	5,3	5,2	4,1	4,0	4,0
<b>IKP deflators (gads pret gadu), %</b>	6,0	3,3	1,4	1,6	2,8
<b>Patēriņa cenu indekss (gads pret gadu), %</b>	4,4	2,3	0,0	1,1	3,0
Vidējā bruto mēneša darba samaksa, eiro	660,3	684,8	716,2	756,3	796,4
...pieaugums faktiskajās cenās, %	4,4	3,7	4,6	5,6	5,3
...pieaugums salīdzināmās cenās, %	0,0	1,4	4,6	4,5	2,2
<b>Nodarbinātība, tūkst. iedzīvotāju</b>	861,6	875,6	893,9	904,6	911,9
...pieaugums, %	1,3	1,6	2,1	1,2	0,8
Bezdarba līmenis (gada vidējais), %	16,2	15,0	11,9	10,5	9,7
Preču un pakalpojumu eksports, milj. eiro	11941,3	13600,4	13912,1	14757,9	15745,5
...pieaugums salīdzināmās cenās, %	12,4	9,4	1,0	4,0	4,6
Preču un pakalpojumu imports, milj. eiro	12916,0	14470,9	14346,4	15291,9	16393,2
...pieaugums salīdzināmās cenās, %	22,3	4,5	-1,7	4,5	5,1

IKP pieaugums, salīdzināmās cenās, %



IKP

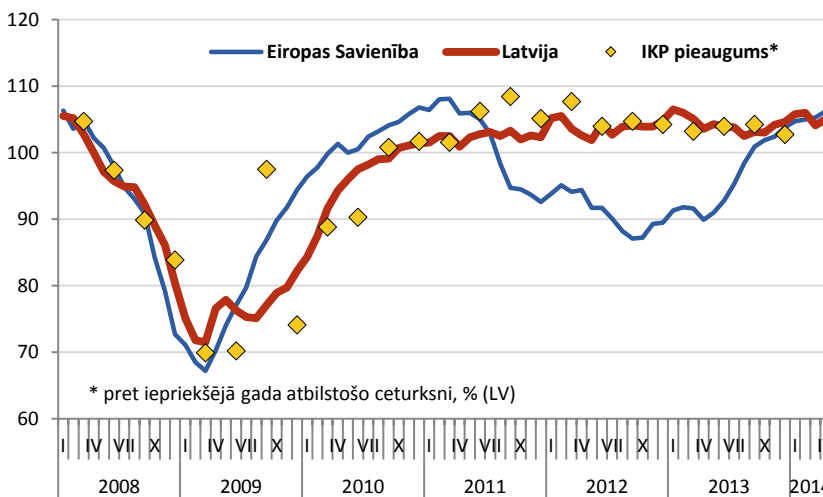
Pievienotās vērtības struktūra 2013.gadā, %



	13'I	II	III	IV
LV	3,8	4,4	4,6	3,6
LT	3,5	3,8	2,2	3,6
EE	1,3	1,0	0,7	0,3

IKP pieaugums 2013.gada 4. ceturksnī, salīdzinot ar 2012.gada atbilstošo ceturksni, bija 3,6% apmērā, kas ir par 0,1 procentpunktu vairāk nekā vēstīja IKP ātrais novērtējums. Savukārt sezonāli izlīdzinātais pieaugums, salīdzinot ar iepriekšējo ceturksni, bija 0,8% līmenī. Tādējādi 2013.gadā kopumā IKP palielinājās par 4,1% salīdzinājumā ar 2012.gadu. Lielāko devumu 2013.gada izaugsme sniedza privātais patēriņš, ko noteica darba samaksas kāpums un bezdarba līmeņa samazināšanās.

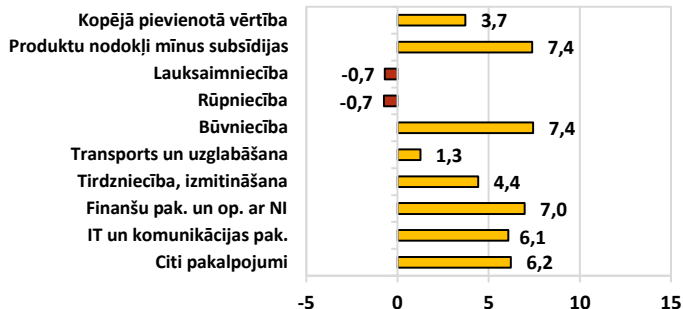
Ekonomikas sentimenta indekss



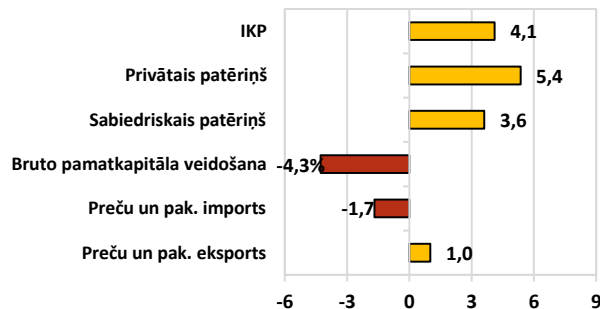
Konfidence

15 Latvijas ekonomikas sentimenta indeksa dinamika cieši korelē ar Latvijas IKP izmaiņām. Pēc ekonomikas sentimenta indeksa krituma martā, aprīlī tas ir atkal kāpis, norādot uz patērētāju un uzņēmēju ekonomiskās situācijas vērtējuma uzlabošanās. Arī kopējā Eiropas Savienības ekonomikas sentimenta indeksa dinamika joprojām ļauj optimistiski skatīties nākonē, jo apsteidzošie rādītāji liecina, ka uzņēmēju un patērētāju noskaņojums aprīlī ir uzlabojies jau gadu un jau astoņus mēnešus pēc kārtas pārsniedz 100 punktu atzīmi, kas norāda uz ekonomiskās aktivitātes pieaugumu.

### IKP no izlietojuma un nozaru aspekta, 2013. gads pret 2012. gadu, %

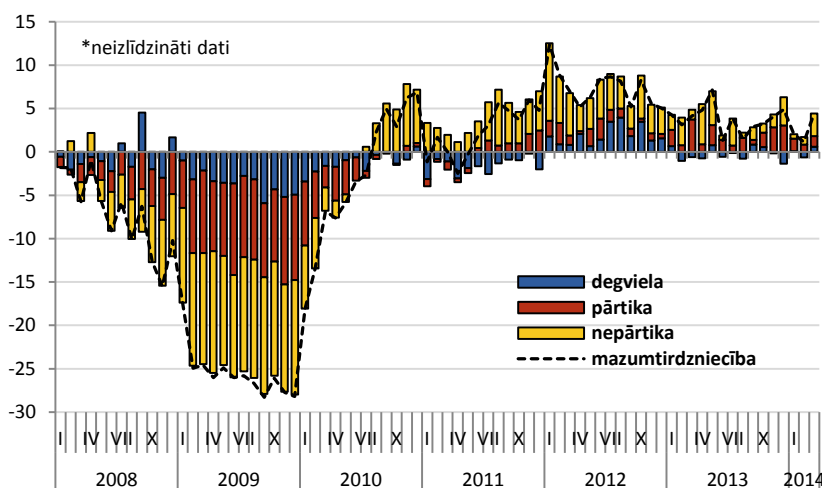


### IKP



Nozaru griezumā 2013. gadā visstraujākie pieauguma tempi saglabājās uz iekšējo patēriņu vērstajās nozarēs. Lielākais pieaugums bija būvniecības (+7,4%), finanšu un nekustamo īpašumu (+7,0%), kā arī tirdzniecības un komunikāciju pakalpojumu nozarēs (attiecīgi 4,4% un 6,1%). No izlietojuma puses lielākais pieaugums vērojams privātajā patēriņā, kas salīdzinājumā ar 2012.gadu palielinājies par 5,4%. Vairāku negatīvu faktoru ietekmē eksports audzis vien par 1,0%. Savukārt investīcijas bija par 1,7% mazākas nekā pirms gada, vienlaikus nosakot arī importa samazināšanos.

### Mazumtirdzniecības apgrozījuma gada pieaugums pa grupām\*, %



### Mazumtirdzniecība

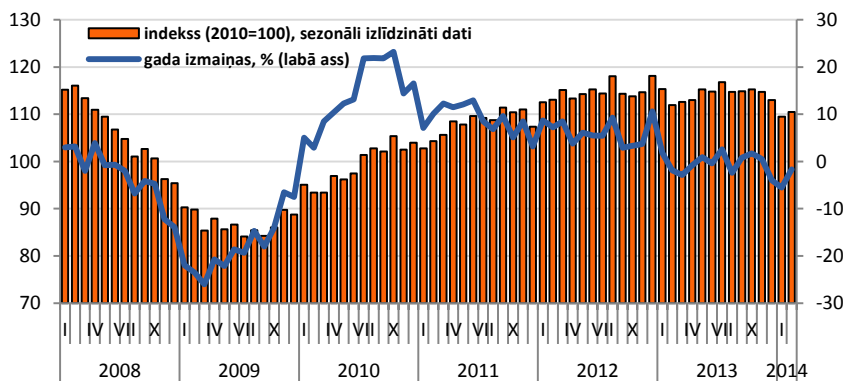


### Gada pieaugumi, 2014.gada marts

Kopā +3,8%	Nepārtika +4,1%
Pārtika +4,1%	Degviela +2,3%

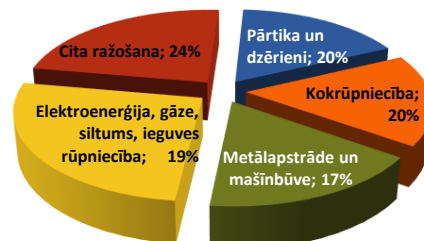
Mazumtirdzniecības apgrozījums 2014.gada martā, salīdzinot ar iepriekšējā gada martu, ir uzrādījis 3,8% kāpumu. Vienāds gada pieaugums bijis gan pārtikas, gan nepārtikas precēm - par 4,1%, kamēr nedaudz lēnāk augusi degvielas tirdzniecība. Martā tirdzniecības kāpums kļuvis straujāks nekā iepriekšējos mēnešos un pielīdzinājies 2013.gada vidējam pieauguma tempam, norādot uz uzlabojumiem darba tirgū un reālās algas kāpumu.

### Rūpniecības produkcijas izlaides apjoms



### Rūpniecība

#### Apgrozījuma struktūra 2013. g., %

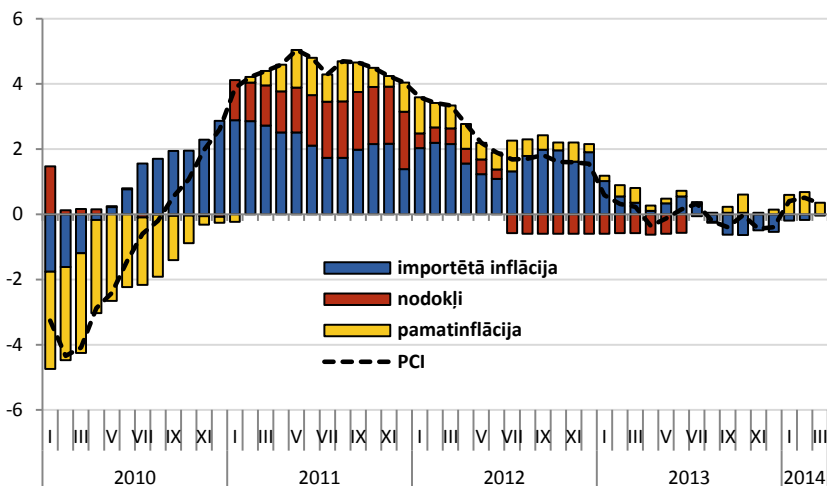


### Gada izmaiņas, 2014. g. februāris -1,7%

Pārtika +10,5%	Metāli -78,3%
Koks +5,8%	Enerģija -5,9%

Rūpniecības produkcijas izlaide 2014.gada februārī salīdzinājumā ar iepriekšējā gada februāri samazinājās par 1,7%. Kritumu piedzīvoja metālu un metālizstrādājumu ražošanas nozares, iekārtu un ierīču remonts, kā arī ērējā pieprasījuma samazināšanās ietekmē apjomu kritums turpinājās apģērba ražošanā. Tomēr ievērojams pieaugums saglabājās tādās tautsaimniecībai nozīmīgās apstrādes rūpniecības nozarēs kā pārtika un kokapstrāde.

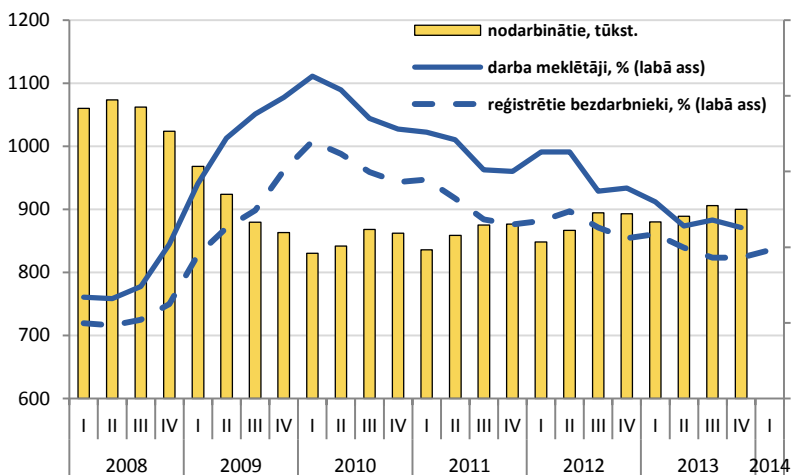
Gada inflācija sadalījumā pa avotiem, %



Inflācija

Patēriņa cenas š.g. martā salīdzinājumā ar februāri ir kāpušas par 0,3%, kas ir samērā zems rādītājs priekš marta. Cenu izmaiņas pārsvarā noteica sezonālas cenu svārstības apģērbam un apaviem, ziemas sezonas precēm nomainoties pret pavasara sezonas precēm. Kā jau ierasts, nelielas svārstības cenu datos ieviesa arī izpārdošanas akcijas. Spriežot pēc pirmo trīs mēnešu datiem, var secināt, ka prognozes par zemu inflāciju šogad attaisnojas. Atbilstoši pēdējām Finanšu ministrijas prognozēm, gada vidējā inflācija 2014. gadā būs 1,1% un pirmā ceturkšņa dati šīs prognozes apstiprina.

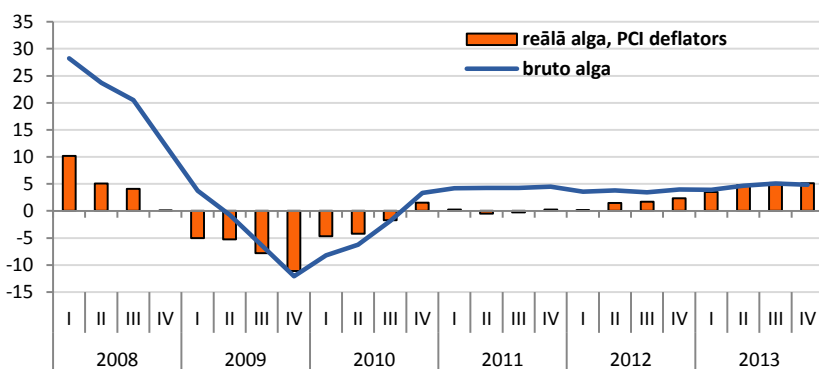
Bezdarba līmenis, % no ekonomiski aktīvajiem iedzīvotājiem



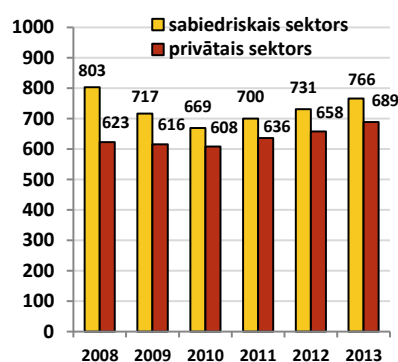
Nodarbinātība

Līdz ar ekonomikas spēcīgo attīstību bezdarba līmenis 2013.gadā turpināja samazināties un nodarbināto skaits pieauga. Pēc darbaspēka apsekojuma datiem, 2013.gadā darba meklētāju īpatsvars samazinājās līdz 11,9% un bija par 3,1 procentpunktu zemāks nekā pirms gada. Reģistrētā bezdarba līmenis ziemas sezonā ir nedaudz palielinājies - līdz 9,8% marta beigās, ko ietekmēja gan sezonāli faktori, gan *Liepājas metalurģa* darbības pārtraukšana. Neskatoties uz to, pēdējā gada laikā reģistrētais bezdarbs ir krities par 1,0 pp un bezdarbnieku skaits samazinājies par 10,6 tūkstošiem.

Algu pieaugums, % pret iepriekšējā gada atbilstošo periodu



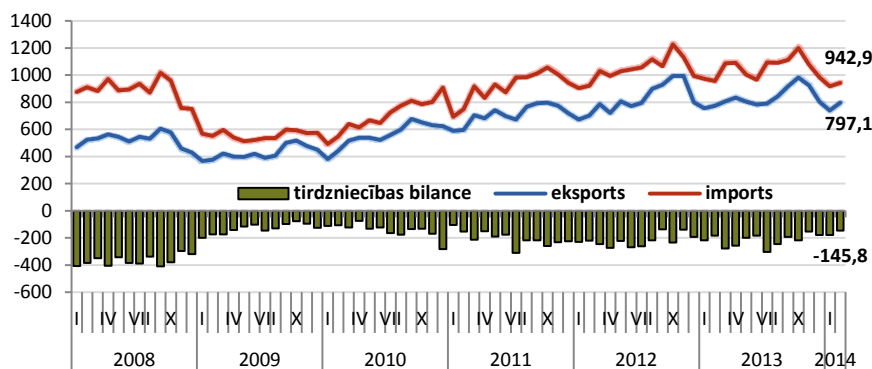
Darba samaksa, euro



Vidējā bruto darba samaksa 2013.gadā sasniedza 716 eiro, gada laikā palielinoties par 4,6% un par 5,0% pārsniedzot pirmskrīzes augstāko līmeni 2008.gadā. Apmēram vienāds samaksas pieaugums pērn bijis gan sabiedriskajā, gan privātajā sektorā, tomēr sabiedriskajā sektorā joprojām par 4,6% atpaliek no pirmskrīzes līmeņa, kamēr privātajā sektorā tas jau ir pārsniegts par 10,6%. No 2012.gada otrās puses jūtami sākusī augt arī reālā alga, un 2013.gadā kopā tā palielinājusies par 5,6%.

Dati: CSP, Eurostat, LR Finanšu ministrija, Latvijas Banka

### Ārējā tirdzniecība, faktiskajās cenās, milj. eiro



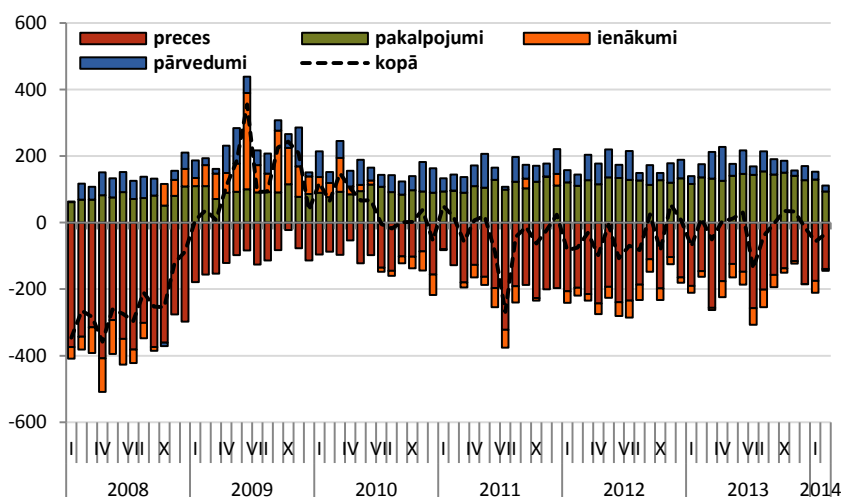
### Ārējā tirdzniecība

Eksports		Strukt.	Pieaug.*
Kopā		100,0%	0,3%
Pārtika		20,7%	8,3%
Koksne		18,4%	13,6%
Mehānismi		15,2%	-0,4%
Metāli		9,8%	-28,0%
Minerālprodukti		7,5%	-3,0%
Ķīmiskās rūp. raž.		6,3%	-5,7%
Tekstila izstr.		4,8%	19,8%
Plastmasas izstr.		2,8%	2,2%
Pārējās preces		14,5%	0,9%

\*I-II pret iepriekšējā gada atbilstošo periodu

Februārī preču eksporta vērtība salīdzinājumā ar iepriekšējo mēnesi palielinājās par 7,9%, bet salīdzinājumā ar iepriekšējā gada janvāri – par 2,9%. Noteicošā ietekme gada pieaugumā bijusi pārtikas un lauksaimniecības preču eksportam, kā arī koka un koka izstrādājumu eksportam, kas salīdzinājumā ar pagājušā gada februāri palielinājās attiecīgi par 10,4% un 14,3%. Savukārt preču imports februārī salīdzinājumā ar janvāri pieauga par 2,8%, bet bija par 1,5% mazāks nekā pagājušā gada februārī.

### Maksājumu bilances tekošais konts, milj. eiro



### Tekošais konts

Februārī maksājumu bilances tekošā konta deficīts samazinājās līdz 33,4 milj.eiro. Lai arī nerezidentiem sniegto pakalpojumu pārpalikums februārī sasniedza vien 94,0 milj. eiro, preču ārējās tirdzniecības deficīta samazināšanās līdz 139,5 milj.eiro un mazākas līdzekļu aizplūdes ienākumu kontā kopumā noteica tekošā konta deficīta samazināšanos.

### Galvenie rādītāji, gada izzaugme (ja nav norādīts citādi)

	Galvenie rādītāji, gada izzaugme (ja nav norādīts citādi)						Statistika			
	11'IV	12'I	II	III	IV	13'I	II	III	IV	14'I*
IKP, salīdzināmās cenās, %	5,1	7,1	4,9	4,6	4,6	3,8	4,4	4,6	3,6	09.05.2014.**
IKP, faktiskās cenās, %	13,1	10,9	7,8	8,0	8,5	5,7	5,9	6,5	4,4	09.06.2014.
Inflācija, %	4,2	3,4	2,3	1,7	1,6	0,4	-0,1	-0,1	-0,3	0,4
Vidējā bruto darba samaksa, %	4,5	3,6	3,8	3,5	4,0	3,8	4,6	5,1	4,8	30.05.2014.
Reālā alga, PCI deflatora, %	0,3	0,2	1,5	1,7	2,4	3,5	4,8	5,2	5,1	30.05.2014.
Nodarbināto skaits, %	1,7	1,5	1,0	2,2	1,8	3,8	2,6	1,3	0,8	15.05.2014.
Bezdarbs, %	15,0	16,3	16,3	13,7	13,9	13,0	11,4	11,8	11,3	15.05.2014.
Produktivitāte, %	3,4	5,5	3,9	2,3	2,7	0,1	1,7	3,3	2,8	09.06.2014.
Mazumtirdzniecība, %	4,7	8,8	6,3	7,7	6,6	4,8	4,1	2,5	4,2	2,2
Rūpniecība, %	5,6	8,1	5,1	5,9	5,7	-1,0	-0,1	0,2	-0,6	06.05.2014.
Eksports, %	20,1	14,3	8,5	17,4	21,7	8,2	6,1	-3,3	-2,9	12.05.2014.
Imports, %	20,5	21,1	16,1	8,7	11,6	5,6	-0,4	1,2	-6,2	12.05.2014.
Tirdzniecības bilance, milj. eiro	-714,3	-696,8	-763,5	-615,3	-565,6	-679,2	-611,1	-740,5	-438,3	12.05.2014.
Tekošais konts, % no IKP	-1,1	-3,9	-3,9	-2,2	-0,4	-2,1	0,8	-3,0	0,8	04.06.2014.

\*datu publicēšanas datumi \*\*IKP ātrās novērtējums

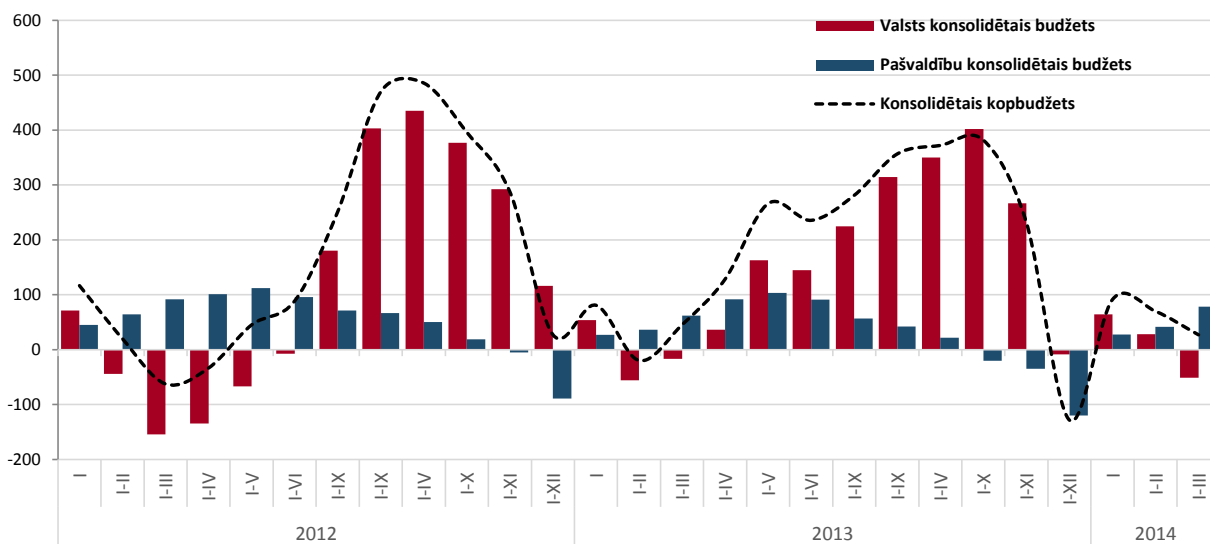
Dati: CSP, Eurostat, LR Finanšu ministrija, Latvijas Banka

**Kopbudžeta ieņēmumi un izdevumi (pēc naudas plūsmas metodoloģijas)**
**Kopbudžets**

	2013.g. I-III izpilde milj. eiro	2014.g. I-III izpilde milj. eiro	2014.g./2013.g. I-III izpildes izmaiņas
<b>VALSTS KONSOLIDĒTAIS KOPBUDŽETS</b>			
Ieņēmumi	1 995,7	2 006,0	0,5%
Izdevumi	1 950,4	1 979,0	1,5%
<i>Finansiālā bilance</i>	<b>45,3</b>	<b>27,0</b>	
<b>VALSTS KONSOLIDĒTAIS BUDŽETS*</b>			
Ieņēmumi	1 636,0	1 641,7	0,3%
Izdevumi	1 652,7	1 692,9	2,4%
<i>Finansiālā bilance</i>	<b>-16,7</b>	<b>-51,3</b>	
<b>Valsts pamatbudžets</b>			
Ieņēmumi	1 133,0	1 152,1	1,7%
Izdevumi	1 124,5	1 232,4	9,6%
<i>Finansiālā bilance</i>	<b>8,5</b>	<b>-80,3</b>	
<b>Valsts speciālais budžets</b>			
Ieņēmumi	483,2	514,4	6,5%
Izdevumi	508,5	490,6	-3,5%
<i>Finansiālā bilance</i>	<b>-25,3</b>	<b>23,8</b>	
<b>PAŠVALDĪBU KONSOLIDĒTAIS BUDŽETS**</b>			
Ieņēmumi	498,5	514,4	3,2%
Izdevumi	436,5	436,2	-0,1%
<i>Finansiālā bilance</i>	<b>61,9</b>	<b>78,2</b>	

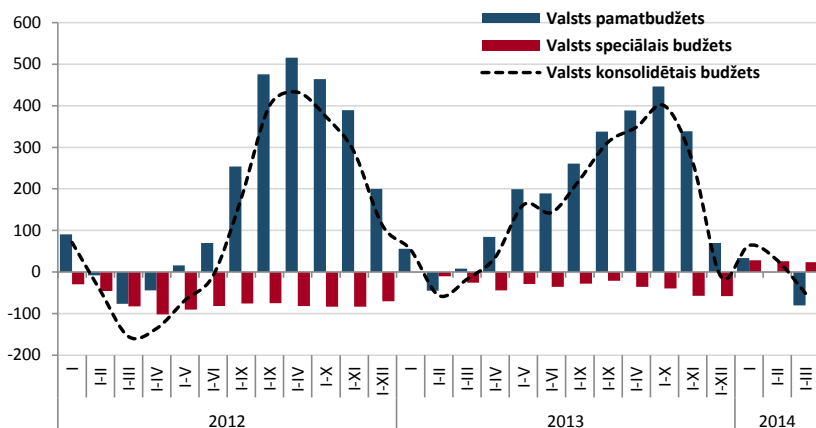
\*Ieskaitot ziedojumus, dāvinājumus un atvasinātās publiskās personas \*\*Ieskaitot ziedojumus un dāvinājumus

Turpinoties ekonomikas izaugsmei, kopējos nodokļu ieņēmumos šā gada pirmajā ceturksnī bija vērojams kāpums salīdzinājumā ar iepriekšējā gada atbilstošo periodu un kopumā tie bija atbilstoši plānotajam līmenim. Vislielāko pieaugumu nodrošināja pievienotās vērtības nodokļa un nekustamā īpašuma nodokļa ieņēmumu kāpums, un šo nodokļu ieņēmumi pārsniedza plānoto apjomu. Tāpat nedaudz palielinājās arī sociālās apdrošināšanas iemaksu apjoms. Neskatoties uz sarežģīto ģeopolitisko situāciju kaimiņu reģionos, pēc pirmā ceturkšņa budžeta datiem tās negatīvā ietekme uz valsts finansēm nav novērojama. Taču, ņemot vērā neskaidro situācijas attīstību, Finanšu ministrija ir samazinājusi ekonomikas izaugsmes prognozi 2014.gadam no 4,3% uz 4,0%. Atbilstoši pēdējām prognozēm, kas ir iekļautas Latvijas Stabilitātes programmā 2014-2017, vispārējās valdības budžeta deficīts 2014.gadā tiek prognozēts 1,0% no IKP apmērā, savukārt vispārējās valdības bruto parāda prognoze ir 38,8% no IKP.

**Konsolidētā kopbudžeta finansiālā bilance (milj. eiro)**
**Kopbudžets**


Dati: Valsts kase

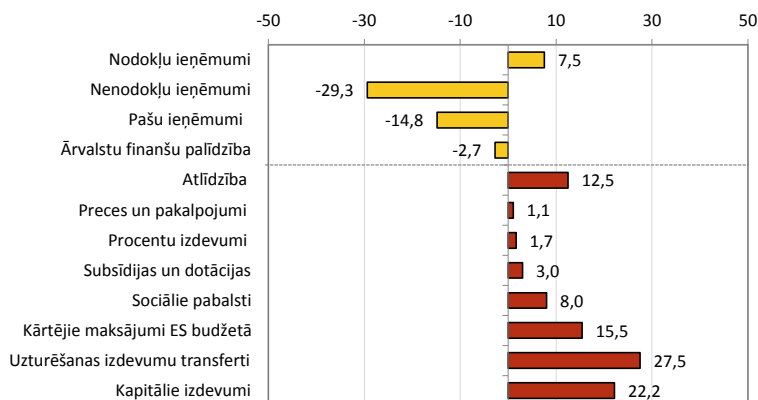
### Valsts budžeta finansiālā bilance (milj. eiro)



### Valsts budžets

2014.gada trīs mēnešos valsts konsolidētā budžeta izdevumi pieauga straujāk (+2,4%) nekā ieņēmumi (+0,3%), salīdzinot ar 2013.gada janvāri-martu, ko pamatā noteica izdevumu pieaugums atlīdzībai, kā arī maksājumiem ES budžetā. Valsts speciālajā budžetā, salīdzinot ar atbilstošu periodu pērn, bilance uzlabojās par 49,1 milj. eiro, ko noteica lielāki ieņēmumi no valsts pamatbudžeta transferta par 45,7 milj. eiro, salīdzinot ar pērnā gada atbilstošu periodu, kas saistīts ar to, ka, sākot ar 2014. gadu, ir ieviests valsts pamatbudžeta transferts uz valsts speciālo budžetu pensiju piemaksu izmaksai. Turpretī neto ieņēmumi no sociālās apdrošināšanas iemaksām samazinājās par 14,0 milj. eiro jeb 3,0%. Savukārt izdevumu pusē samazinājums bija novērojams izdevumiem valsts pensijām, taču šāda izdevumu attīstība ir saistīta ar pāreju uz eiro, kad daļa janvāra pensiju izdevumu tika iegrāmatota decembrī.

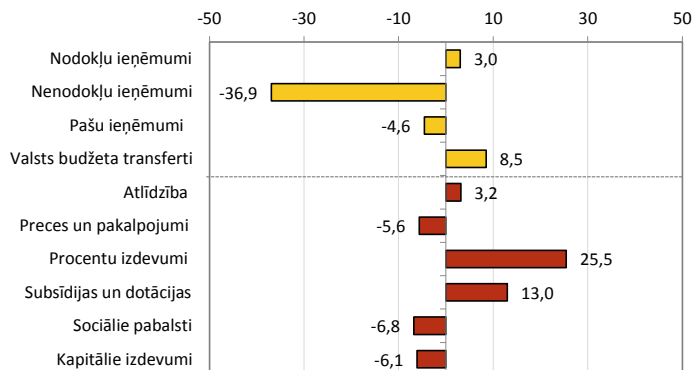
### Ieņēmumi un izdevumi janvārī-martā (% pret iepriekšējā gada atbilstošu periodu)



### Valsts pamatbudžets

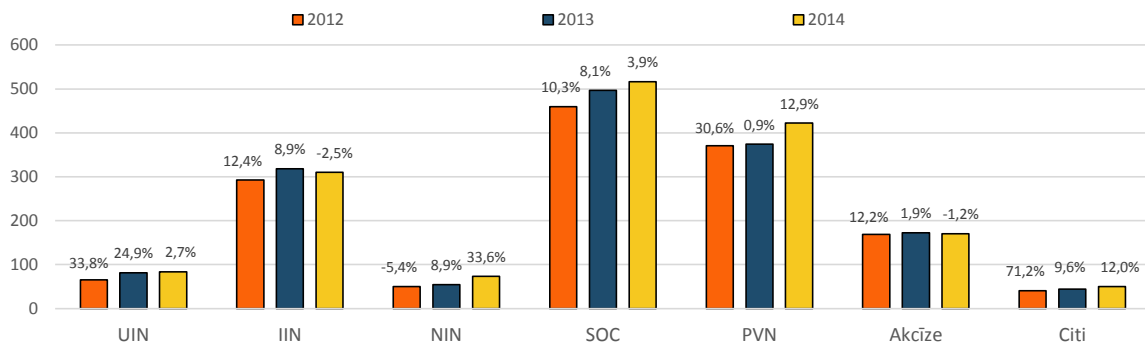
Šā gada janvārī-martā valsts pamatbudžeta izdevumi pieauga straujāk (+9,6%) nekā ieņēmumi (+1,7%), salīdzinot ar atbilstošu periodu pērn. Ieņēmumu pieaugumu pamatā nodrošināja laba pievienotās vērtības nodokļa izpilde, turpretī nenodokļu ieņēmumos bija vērojams kritums par 26,4 milj. eiro jeb 29,3%, kam par iemeslu bija pērnā gada janvārī valsts budžetā saņemtā Lauku atbalsta dienesta kredītfonda neizlietoto līdzekļu atmaksa 14,9 milj. euro apmērā. Savukārt izdevumu pusē lielākais palielinājums bija vērojams transfertam uz speciālo budžetu, lai finansētu piemaksas pie pensijām. Tāpat, izdevumi pieauga kārtējiem maksājumiem ES budžetā, kā arī turpinājās atlīdzības izdevumu kāpums sabiedriskajā sektorā nodarbinātajiem. To galvenokārt noteica vidējās mēneša darba samaksas pieaugums valsts budžeta iestādēs un pašvaldību iestādēs, kas saistāms ar minimālās mēneša darba algas paaugstināšanu ar 2014. gada 1. janvārī, mēneša darba algas izlīdzināšanu ar šā gada sākumu, kā arī pedagogu darba samaksas pieaugumu.

### Ieņēmumi un izdevumi janvārī-martā (% pret iepriekšējā gada atbilstošu periodu)



### Pašvaldību budžets

Pašvaldību budžetā šā gada trīs mēnešos bija vērojams finansiālās bilances uzlabojums par 16,3 milj. eiro, salīdzinot ar atbilstošu periodu pērn. Uzlabojumu pamatā noteica labāka situācija ieņēmumu pusē, kur lielāko pieaugumu nodrošināja ieņēmumi no nekustamā īpašuma nodokļa, kā arī transferts no valsts pamatbudžeta ES fondu projektu īstenošanai. Izdevumu pusē būtiskas izmaiņas pret 2013.gada janvāri-martu šā gada trīs mēnešos netika novērotas - kopējie izdevumi bija samazinājušies par 0,3 milj. eiro jeb 0,1%, ko pamatā noteica mazāki tēriņi precēm un pakalpojumiem, sociālajiem pabalstiem, kā arī kapitālajiem izdevumiem.

**Nodokļu ieņēmumi janvārī-martā (milj.eiro un % pret iepriekšējā gada atbilstošu periodu)**
**Nodokļi**


2014.gada trīs mēnešos kopējie nodokļu ieņēmumi (ieskaitot iemaksas fondēto pensiju shēmā) bija 1625,9 milj. eiro, kas ir par 83,4 milj. eiro jeb 5,4 % vairāk nekā iepriekšējā gadā. Analizējot ieņēmumus pa nodokļu veidiem, vislabākā izpilde bija vērojama ieņēmumiem no pievienotās vērtības nodokļa (pieaugums par 48,1 milj. eiro jeb 12,9%). Kāpums pievienotās vērtības nodokļa ieņēmumos ir skaidrojams ar mazākām atmaksām pirmajā ceturksnī, ņemot vērā, ka būtiskas atmaksas Valsts ieņēmumu dienests veica 2013. gada decembrī. Laba izpilde bija vērojama arī ieņēmumos no nekustamā īpašuma nodokļa (pieaugums par 18,4 milj. eiro jeb 33,6%), ko pamatā noteica pagājušajā gadā pārskatītās kadastrālās vērtības. Piemēram, Rīgā nekustamo īpašumu kopējās kadastrālās vērtības 2014.gadam pieaugums sniedzas līdz pat 5%. Tāpat, ieņēmumus pozitīvi ietekmēja arvien lielāks to iedzīvotāju skaits, kas cenšas nodokļa maksājumus veikt gada sākumā. Tomēr sagaidāms, ka turpmākajos mēnešos pieauguma tempi palēnināsies. Apskatot darbspēka nodokļu izpildi, bruto ieņēmumi no valsts sociālās apdrošināšanas iemaksām pieauga par 19,4 milj. eiro jeb 3,9%, turpretī, ieņēmumi no iedzīvotāju ienākuma nodokļa samazinājās par 8,0 milj. eiro jeb 2,5%. Samazinājums galvenokārt skaidrojams ar to, ka saistībā ar eiro ieviešanu daļa maksājumu par 2014.gada janvāri tika samaksāti 2013.gada decembrī. Turklāt saskaņā ar VID apkopoto informāciju par iesniegtajām "Gada ienākuma deklarācijām" 2014.gada 3 mēnešos IIN atmaksas ir pieaugušas par 4,9 milj. eiro jeb 92,1%, salīdzinot ar 2013.gada attiecīgo periodu.

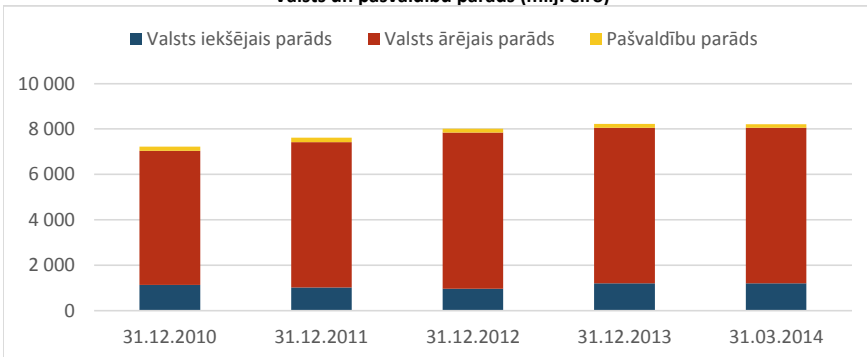
Jāatzīmē, ka ar 2014.gadu ir stājušās spēkā vairākas nodokļu politikas izmaiņas: ir samazināta SOC likme darba ņēmējam no 11% līdz 10,5% un darba devējam no 24,09% līdz 23,59%, palielināts neapliekamais minimums no 64 eiro līdz 75 eiro un palielināts IIN atvieglojums par apgādībā esošajām personām no 114 eiro līdz 165 eiro. Savukārt iemaksu likme valsts fondēto pensiju shēmā saglabājas 2013.gada līmenī (4%).

**Kopējie nodokļu ieņēmumi**
**Nodokļi**

	2013.g. I-III izpilde milj. eiro	2014.g. I-III izpilde milj. eiro	2014./2013.g. I-III izpildes izmaiņas (milj.eiro)	2014./2013.g. I-III izpildes izmaiņas (%)	2014.g. I-III izpilde no 2014.g. I-III plāna
<b>Kopā</b>	<b>1 542,5</b>	<b>1 625,9</b>	<b>83,4</b>	<b>5,4%</b>	<b>100,3%</b>
Valsts sociālās apdrošināšanas iemaksas*	497,1	516,5	19,4	3,9%	99,3%
Pievienotās vērtības nodoklis	374,0	422,1	48,1	12,9%	105,4%
Iedzīvotāju ienākuma nodoklis	318,5	310,5	-8,0	-2,5%	94,9%
Akcīzes nodoklis	172,3	170,3	-2,0	-1,2%	95,3%
Uzņēmumu ienākuma nodoklis	81,6	83,8	2,2	2,7%	97,6%
Nekustamā īpašuma nodoklis	54,7	73,1	18,4	33,6%	130,0%
Pārējie nodokļi**	44,4	49,7	5,3	12,0%	94,9%

\* ieskaitot valsts sociālās apdrošināšanas iemaksas fondēto pensiju shēmā - 2014.gada I-III 61,4 milj. eiro

\*\* ieskaitot Transportlīdzekļu ikgadējās nodevas ieņēmumus Transportlīdzekļa ekspluatācijas nodokļa ieņēmumos - 2014.gada I-III 3,1 tūkst. eiro

**Valsts un pašvaldību parāds (milj. eiro)**
**Valsts un pašvaldību parāds**


Valsts un pašvaldību parāds\* (pēc naudas plūsmas metodoloģijas) šā gada marta beigās nominālvērtībā bija 8214,5 milj. eiro jeb 33,0% no IKP un, salīdzinot ar iepriekšējā saimnieciskā gada beigām, samazinājās par 3,7 milj. eiro jeb 0,04%. Š.g. 25.martā Valsts kase atmaksāja daļu no ekonomiskās krīzes laikā Latvijai izsniegtā starptautiskā aizdevuma - Eiropas Komisijai tika pārskaitīts viens miljards eiro. Nākamā starptautiskā aizņēmuma programmas daļa Latvijai būs jāatmaksā 2015.gadā - Eiropas Komisijai 1,2 mljrd. eiro, bet Pasaules Bankai 60,1 milj. eiro.

\* izslēdzot savstarpējo darījumu atlikumus saimnieciskā periodā beigās

Dati: Valsts kase, Valsts ieņēmumu dienests