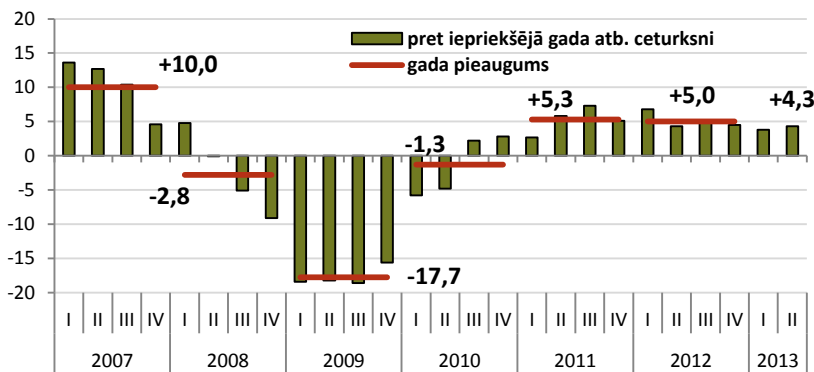


Makroekonomikas rādītāju prognozes*	Prognozes				
	2010	2011	2012	2013	2014
Iekšzemes kopprodukts (IKP), milj. latu	12784,1	14275,2	15520,5	16333,0	17404,0
..pieaugums faktiskajās cenās, %	-2,2	11,7	8,7	5,2	6,6
..pieaugums salīdzināmās cenās, %	-1,3	5,3	5,0	4,2	4,2
IKP deflators (gads pret gadu), %	-0,9	6,0	3,5	1,0	2,3
Patēriņa cenu indekss (gads pret gadu), %	-1,1	4,4	2,3	0,4	2,3
Vidējā bruto mēneša darba samaksa, latu	445	464	481	502	528
..pieaugums faktiskajās cenās, %	-3,5	4,3	3,7	4,4	5,1
..pieaugums salīdzināmās cenās, %	-2,4	-0,1	1,3	4,0	2,7
Nodarbinātība, tūkst. iedzīvotāju*	850,7	861,6	875,6	908,1	921,3
..pieaugums, %	-6,4	1,3	1,6	2,5	1,5
Bezdarba līmenis (gada vidējais), %**	19,2	16,2	15,0	12,1	10,6
Preču un pakalpojumu eksports, milj. latu	6847,0	8392,4	9489,8	10010,2	10684,0
Preču un pakalpojumu imports, milj. latu	7020,3	9080,7	10002,2	10332,6	11023,5

* prognozes izstrādātas, balstoties uz datiem, kas bija pieejami uz 20.06.2013., un ir pamatā 2014.gada valsts budžeta likumam

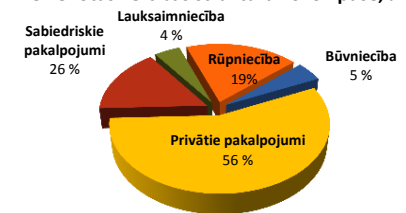
** dati, kas ir saistīti ar demogrāfiju, pārreķināti atbilstoši jaunākās tautas skaitīšanas rezultātiem

IKP pieaugums, salīdzināmās cenās, %



IKP

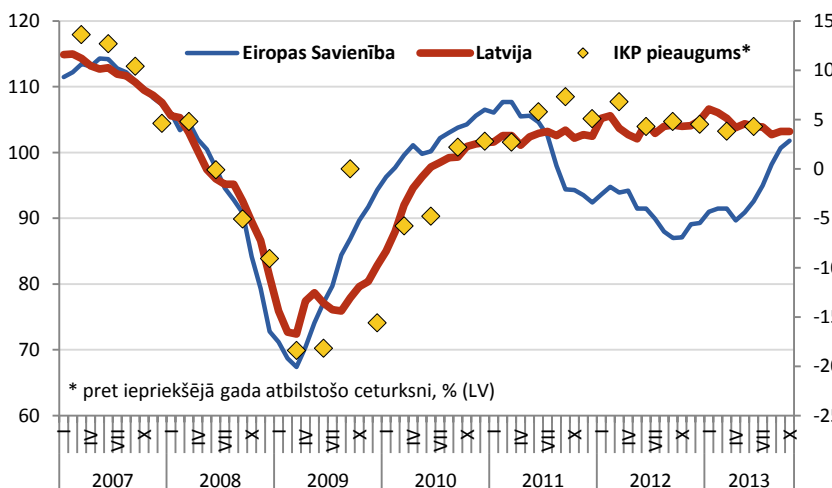
Pievienotās vērtības struktūra 2013 I pusē, %



	12'III	IV	13'I	II
LV	4,8	4,5	3,8	4,3
LT	5,0	4,0	3,5	3,8
EE	3,5	4,9	1,3	1,0

IKP gada pieauguma temps otrajā ceturksnī ir sasniedzis 4,3%, savukārt ceturkšņu griezumā reģistrēta izaugsme 0,1% apmērā (sezonāli izlīdzināti dati). Salīdzinot ar iepriekšējo ceturksni, gada izaugsmes temps kļuvis straujāks. Kopumā šā gada pirmajā pusē IKP salīdzinājumā ar attiecīgo periodu pērn palielinājies par 4,1%. Līdz ar to Latvija saglabā savu pozīciju kā viena no straujāk augošajām ekonomikām Eiropas Savienībā, un Latvijas ekonomikas attīstība kopumā šobrīd vērtējama pozitīvi.

Ekonomikas sentimenta indekss



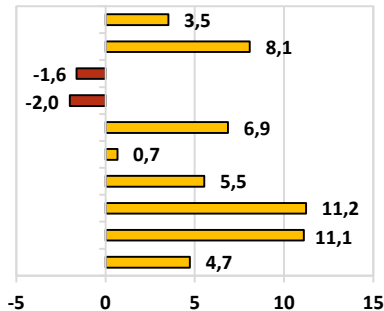
Konfidence

Latvijas ekonomikas sentimenta indeksa dinamika cieši korelē ar Latvijas IKP izmaiņām. Lai arī salīdzinot ar gada sākumu, Latvijas ekonomikas sentimenta indekss ir nedaudz samazinājies, tā līmenis joprojām norāda uz stabili augstu uzņēmēju un patērētāju noskaņojuma līmeni. Savukārt kopējā Eiropas ekonomikas sentimenta indeksa dinamika ļauj aizvien optimistiskāk skatīties nākonē, jo apsteidzošie rādītāji liecina, ka uzņēmēju un patērētāju noskaņojums oktobrī ir uzlabojies jau sesto mēnesi pēc kārtas, uzrādot augstāko vērtību kopš 2011. gada augusta.

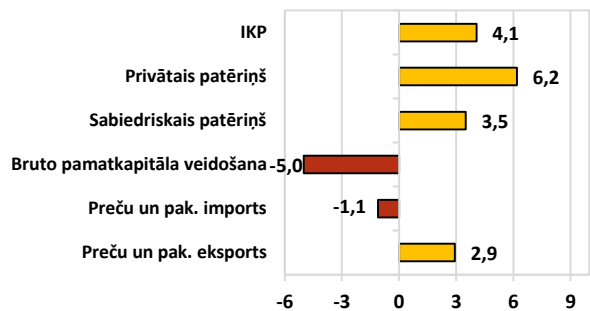
IKP no izlietojuma un nozaru aspekta,

2013. gada pirmajā pusgadā pret iepriekšējā gada atb. periodu. %

Kopējā pievienotā vērtība
 Produktu nodokļi mīnus subsīdijas
 Lauksaimniecība
 Rūpniecība
 Būvniecība
 Transporta un uzglabāšana
 Tirdzniecība, izmitināšana
 Finanšu pak. un op. ar NI
 IT un komunikācijas pak.
 Citi pakalpojumi

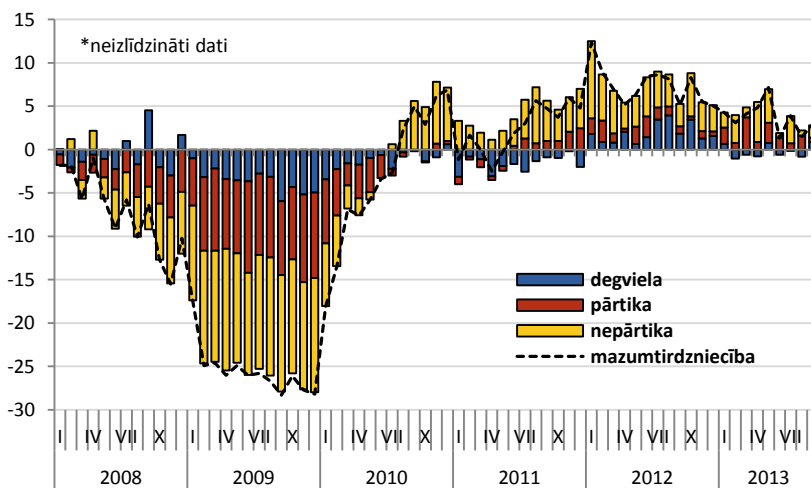


IKP



Nozaru griezumā šā gada pirmajā pusē lielāko devumu izaugsmē sniegušas uz iekšējo patēriņu vērsts nozares - tirdzniecība un izmitināšana augusi par 5,5%, būvniecība par 6,9%, kā arī nekustamo īpašumu nozare par 10,2%. No izlietojuma puses lielākais pieaugums vērojams privātajā patēriņā, kas salīdzinājumā ar pērnā gada attiecīgo periodu palielinājies par 6,2%, vienlaikus problēmas metalurģijas nozarē un vājais ārējais pieprasījums ir bremsējis eksportējošo nozaru attīstību (eksports audzis vien 2,9% gada laikā). Savukārt investīcijas pirmajā pusgadā kritušas par 5,0%.

Mazumtirdzniecības apgrozījuma gada pieaugums pa grupām, %



Mazumtirdzniecība

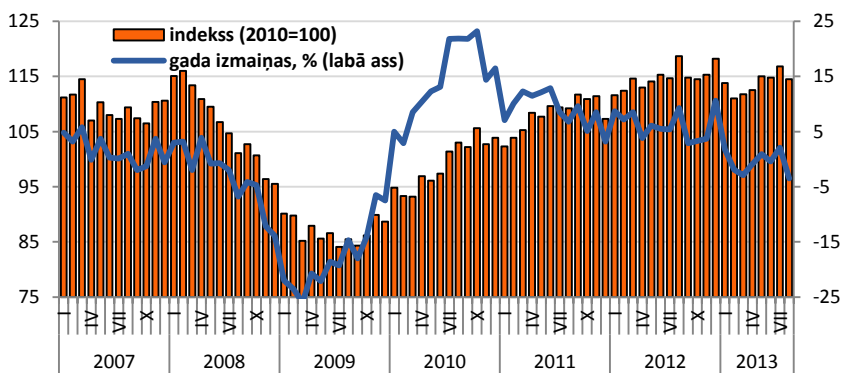


Gada pieaugumi, 2013.gada septembris

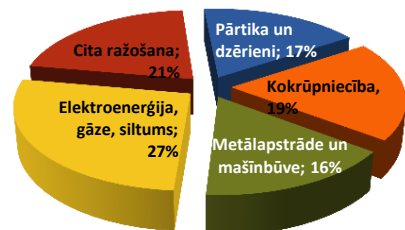
Kopā +2,1%	Nepārtika +1,7%
Pārtika +2%	Degviela +3%

Salīdzinot ar iepriekšējo mēnesi mazumtirdzniecības apgrozījums palicis nemainīgs, savukārt salīdzinot ar iepriekšējā gada atbilstošo mēnesi, mazumtirdzniecības apgrozījums ir kāpis par 2,1%. Pieauguma tempi nozarē ir nedaudz piebremzējuši, tomēr ņemot vērā samērā straujo nozares izaugsmi pagājušajā gadā un attiecīgi augsto mazumtirdzniecības apgrozījuma bāzi, tad arī salīdzinoši mērenāks pieaugums ir vērtējams pozitīvi.

Rūpniecības produkcijas izlaides apjoms



Rūpniecība

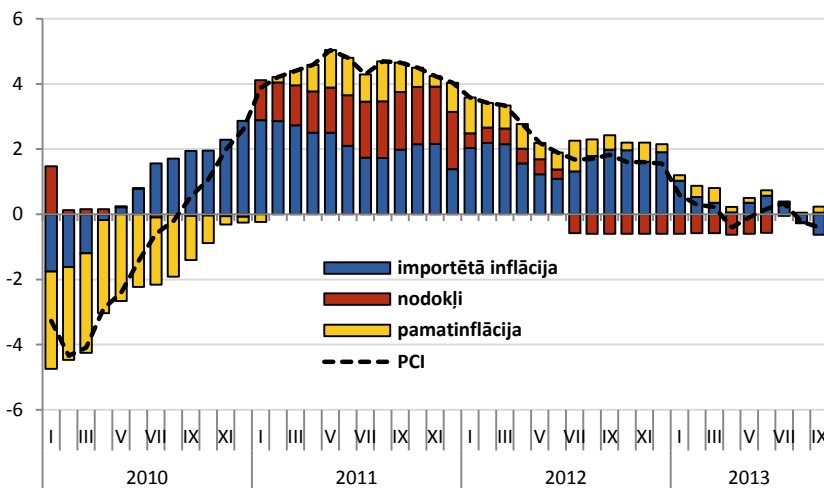


Gada pieaugums, 2013.g.augusts -3,5%

Pārtika +7,7%	Metāli, mašīnbūve -3,8%
Koks +3,9%	Enerģija -7,8%

Rūpniecības apjomu gada pieauguma tempu ieslīdēšanu atpakaļ negatīvajā zonā augustā noteica negatīvu tendenču turpināšanās enerģijas un metālu ražošanā, kas kombinējās ar apjomu kritumu kuģu būvē, kuras pieaugums iepriekšējā mēnesī deva ieguldījumu rūpniecības izaugsmē. Vērojamas arī pozitīvas iezīmes – atsākusies izaugsme kokapstrādē, augustā pieaugot par 3,7%, salīdzinot ar 2012. gada augustu, savukārt pārtikas ražošanas apjomu gada pieauguma temps sasniedzis 6,8%.

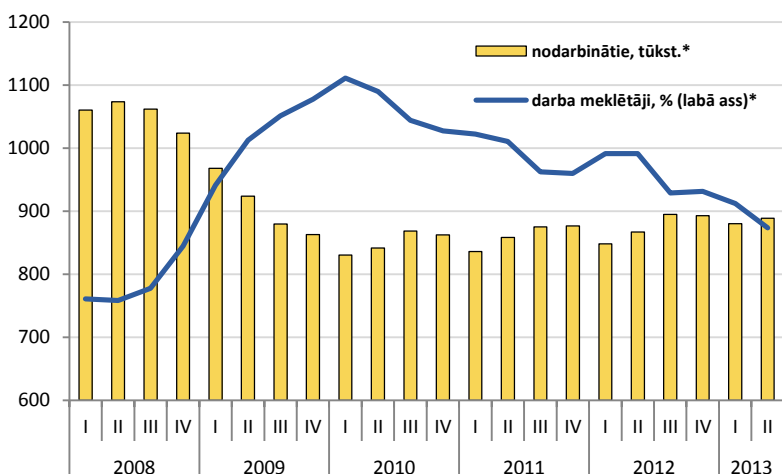
Gada inflācija sadalījumā pa avotiem, %



Inflācija

Arī šī gada septembrī turpinājās deflācija, gada griezumā patēriņa cenas samazinājās par 0,4 procentiem, savukārt, salīdzinot ar iepriekšējo mēnesi, cenas ir kāpušas par 0,3 procentiem. Gada griezumā joprojām ir vērojama deflācija, kur lielāko devumu cenu samazinājumam sniedz importētā inflācija, it īpaši visas preces un pakalpojumi, kas ir tiešā veidā atkarīgi no naftas cenām - degviela, siltumenerģija un gāze. Tiek prognozēts, ka gada inflācija jau nākamajā mēnesī tuvosies nullei un turpmākajos mēnešos atkal kļūs pozitīva.

Bezdarba līmenis, % no ekon. aktīvajiem iedz.

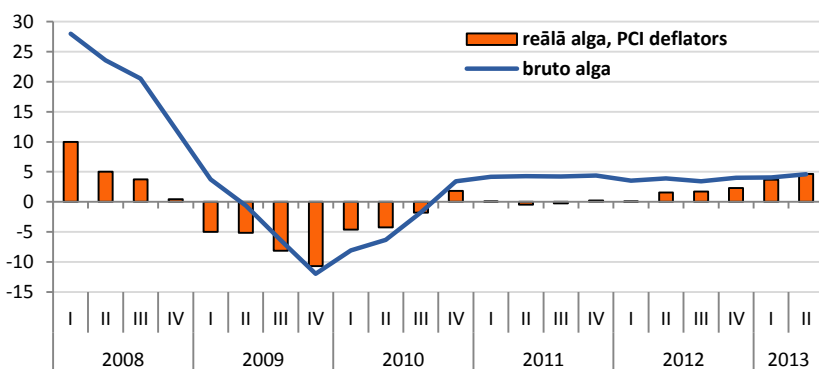


Nodarbinātība

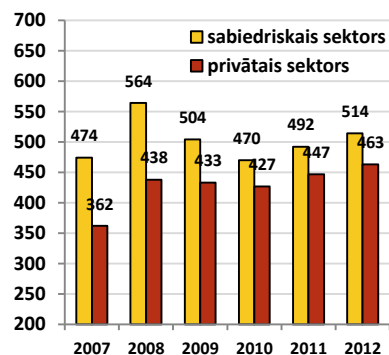
Līdz ar ekonomikas straujo attīstību iepriekšējos ceturkšņos bezdarba līmenis 2013.gadā turpina samazināties un nodarbināto iedzīvotāju skaits pieaug. Pēc jaunākā darbaspēka apsekojuma datiem, 2013.g. 2.ceturksnī darba meklētāju īpatsvars samazinājies līdz 11,4% - par 4,9 procentpunktiem gada laikā. Reģistrētā bezdarba līmenis septembra beigās ir sarucis līdz 9,1%, kas ir zemākais līmenis kopš 2009.gada janvāra. Pēdējā gada laikā reģistrētā bezdarba līmenis ir samazinājies par 1,9 procentpunktiem, bet reģistrēto bezdarbnieku skaits krities par 18,9 tūkstošiem jeb 17,4%.

*pēc 2011.gada Tautas skaitīšanas rezultātiem

Algu pieaugums, % pret iepriekšējā gada atbilstošo periodu



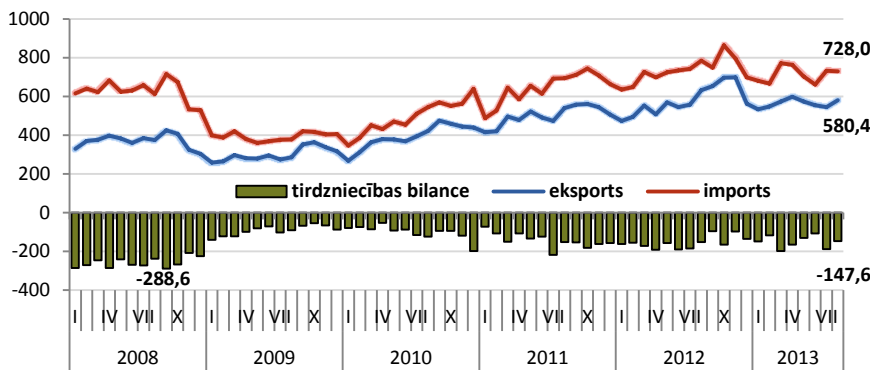
Darba samaksa



Vidējā bruto darba samaksa š.g. 2. cet. sasniedza 503 latus, gada laikā palielinoties par 4,6% un pirmo reizi par 0,6% pārsniedzot pirmskrīzes augstāko līmeni 2008. gada nogalē. Augstākā samaksa ir sabiedriskajā sektorā, ko nosaka augstākais algas līmenis valsts uzņēmumos, kamēr budžeta iestādēs alga ir privātā sektora līmeņī. Ja bruto alga palielinās jau kopš 2010.g. 2.cet., reālā alga jūtami sākusi pieaugt tikai 2012.g. otrajā pusē un 2013.g. 2.ceturksnī tā palielinājās par 4,7%.

Dati: CSP, Eurostat, LR Finanšu ministrija, Latvijas Banka

Ārējā tirdzniecība, faktiskajās cenās, milj. latu



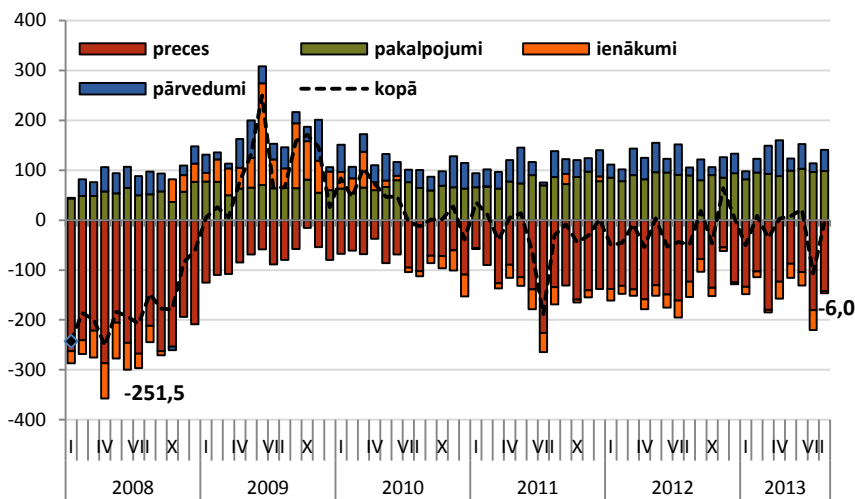
Ārējā tirdzniecība

Eksports	Strukt. Pieaug.*	
	Strukt.	Pieaug.*
Kopā	100,0%	4,0%
Pārtika	18,6%	15,7%
Koksne	16,8%	8,0%
Mehānismi	15,8%	23,3%
Metāli	11,5%	-22,5%
Minerālprodukti	8,6%	-3,6%
Ķīmiskās rūp. raž.	6,4%	3,6%
Tekstila izstr.	4,4%	12,1%
Plastmasas izstr.	3,2%	2,8%
Pārējās preces	14,7%	0,3%

*I-VIII pret iepriekšējā gada atbilstošo periodu

Neskatoties uz vājo ārējo pieprasījumu un sarežģījumiem metāla nozarē, Latvijas eksports 2013. gada astoņos mēnešos turpinājās palielināties. Tomēr izaugsmes tempi pa mēnešiem ir pakāpeniski kritušies un pēdējos mēnešos kļuvuši negatīvi. Kopumā 2013. gada astoņos mēnešos eksports palielinājās par 4,0%, sasniedzot 4504,4 milj. latu, bet imports līdz ar zemāku investīciju un eksporta aktivitāti bija par 0,2% mazāks nekā 2012. gada atbilstošajā periodā.

Maksājumu bilances tekošais konts, milj. latu



Tekošais konts

Tekošā konta deficīts 2013. gadā nedaudz samazinājies, ko noteikusi preču ārējās tirdzniecības deficīta samazināšanās, sarūkot importa pieauguma tempiem, kā arī pārpalikuma palielināšanās pakalpojumu kontā. Augustā maksājumu bilances tekošā konta deficīts ir sarucis līdz 6,0 miljoniem latu, ko noteicis pakalpojumu ārējās tirdzniecības pārpalikuma pieaugums līdz 98,6 milj. latu, nosedzot gandrīz 70% no preču ārējās tirdzniecības deficīta. Vienlaikus palielinājies pārpalikums arī kārtējo pārvedumu kontā.

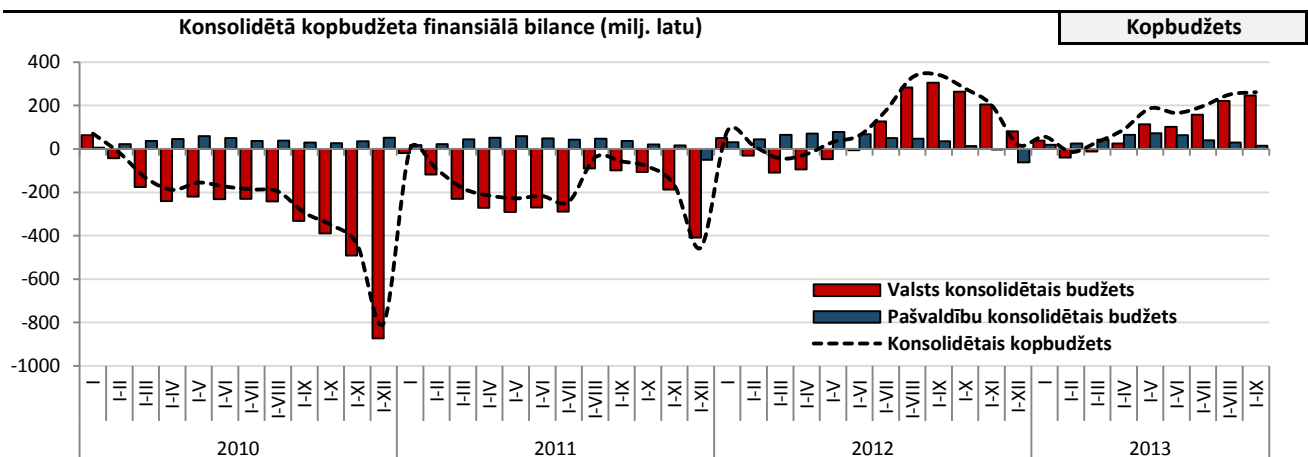
Galvenie rādītāji, gada izaugsme (ja nav norādīts citādi)

	Statistika									
	11'I	II	III	IV	12'I	II	III	IV	13'I	II
IKP, salīdzināmās cenās, %	2,7	5,8	7,3	5,1	6,8	4,3	4,8	4,5	3,8	4,3
IKP, faktiskās cenās, %	8,0	11,7	13,4	13,1	10,9	7,8	8,0	8,5	5,7	5,8
Inflācija, %	4,0	4,8	4,5	4,2	3,4	2,3	1,7	1,6	0,4	-0,1
Vidējā bruto darba samaksa, %	4,2	4,3	4,2	4,4	3,9	3,9	3,4	4,0	4,1	4,6
Reālā alga, PCI deflators, %	0,1	-0,5	-0,3	0,3	0,0	1,6	1,7	2,3	3,9	4,7
Nodarbināto skaits, %	0,7	2,0	0,8	1,7	1,5	1,0	2,2	1,8	3,8	2,6
Bezdarbs, %	17,6	17,1	15,1	15,0	16,3	16,3	13,7	13,9	13,0	11,4
Produktivitāte, %	2,0	3,8	6,4	3,4	5,2	3,3	2,5	2,6	0,1	1,7
Mazumtirdzniecība, %	-0,3	-0,1	4,5	4,6	9,0	6,3	7,7	6,6	4,7	4,0
Rūpniecība, %	9,9	12,2	8,3	5,6	8,1	5,1	5,9	5,7	-1,0	-0,1
Eksports, %	41,2	32,6	21,7	20,1	14,4	8,7	17,3	21,6	8,9	6,5
Imports, %	40,4	36,8	29,1	20,5	21,1	16,3	8,6	11,6	5,4	-1,4
Tirdzniecības bilance, milj. latu	-329,7	-364,5	-524,4	-502,0	-488,6	-536,9	-433,2	-398,6	-462,6	-401,6
Tekošais konts, % no IKP	0,3	-1,2	-6,1	-1,1	-3,9	-3,9	-2,2	-0,4	-2,1	0,8

Kopbudžeta ieņēmumi un izdevumi (pēc naudas plūsmas metodoloģijas)			Kopbudžets
	2012.g. I-IX izpilde, milj. latu	2013.g. I-IX izpilde, milj. latu	2013.g./2012.g. I-IX izpildes izmaiņas, %
VALSTS KONSOLIDĒTAIS KOPBUDŽETS			
Ieņēmumi	4286,9	4471,6	4,3
Izdevumi	3945,6	4210,1	6,7
<i>Finansiālā bilance</i>	341,3	261,5	
VALSTS KONSOLIDĒTAIS BUDŽETS*			
Ieņēmumi	3589,2	3719,2	3,6
Izdevumi	3283,2	3473,0	5,8
<i>Finansiālā bilance</i>	306,0	246,1	
Valsts pamatbudžets			
Ieņēmumi	2562,6	2630,6	2,7
Izdevumi	2200,0	2357,4	7,2
<i>Finansiālā bilance</i>	362,6	273,2	
Valsts speciālais budžets			
Ieņēmumi	991,2	1050,2	6,0
Izdevumi	1048,7	1075,1	2,5
<i>Finansiālā bilance</i>	-57,6	-24,9	
PAŠVALDĪBU KONSOLIDĒTAIS BUDŽETS**			
Ieņēmumi	1003,2	1079,1	7,6
Izdevumi	967,9	1063,8	9,9
<i>Finansiālā bilance</i>	35,4	15,3	

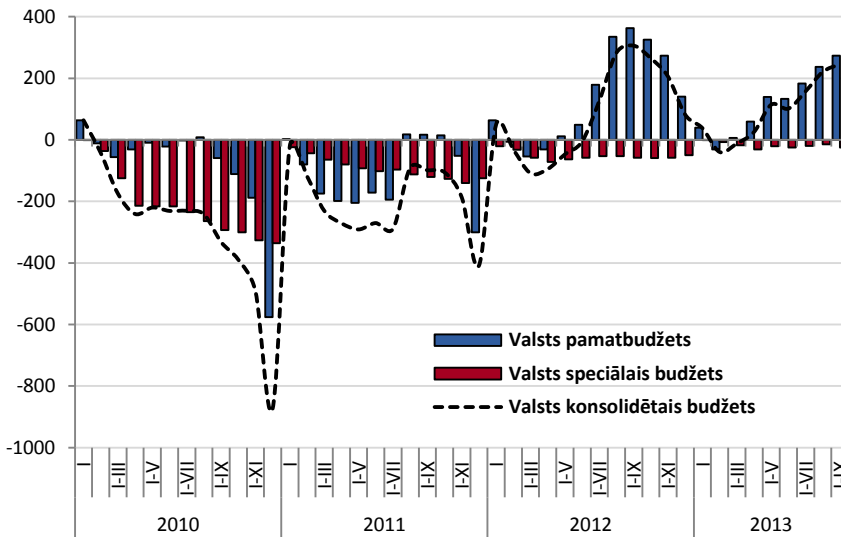
*Ieskaitot ziedojumus, dāvinājumus un atvasinātās publiskās personas **Ieskaitot ziedojumus un dāvinājumus

2013.gada deviņos mēnešos konsolidētā kopbudžeta ieņēmumi (4471,6 milj. latu) pārsniedza izdevumus (4210,1 milj. latu) un rezultātā kopbudžetā bija uzkrājies finansiālais pārpalikums 261,5 milj. latu apmērā. Taču kopš vasaras beigām tas pieaug mērenākā tempā un gada pēdējos mēnešos tradicionāli prognozējami lielāki izdevumi - gan valsts budžetā, gan pašvaldību budžetos, budžeta pārpalikumam sarūkot. Kopbudžeta pārpalikums šā gada janvārī – septembrī salīdzinājumā ar 2012. gada deviņiem mēnešiem samazinājās par 79,8 milj. latu, pārpalikumam samazinoties gan valsts budžetā par 59,8 milj. latu, gan pašvaldību budžetā par 20,0 milj. latu. Šā gada deviņos mēnešos kopbudžeta izpildē ir vērojama tendence budžeta tēriņiem kāpt straujāk (+6,7%) nekā ieņēmumiem (+4,3%) salīdzinājumā ar iepriekšējā gada atbilstošo periodu. Vispārējās valdības budžeta deficīta mērķis 2013.gadam tika noteikts 1,4% no IKP apmērā. Taču, ņemot vērā lielākas iemaksas ES budžetā, salīdzinot ar plānu, kā arī valsts galvotā kredīta AS „Liepājas Metalurģs” atmaksu, FM vispārējās valdības budžeta deficītu 2013.gadā prognozē 1,6%.



Dati: Valsts kase

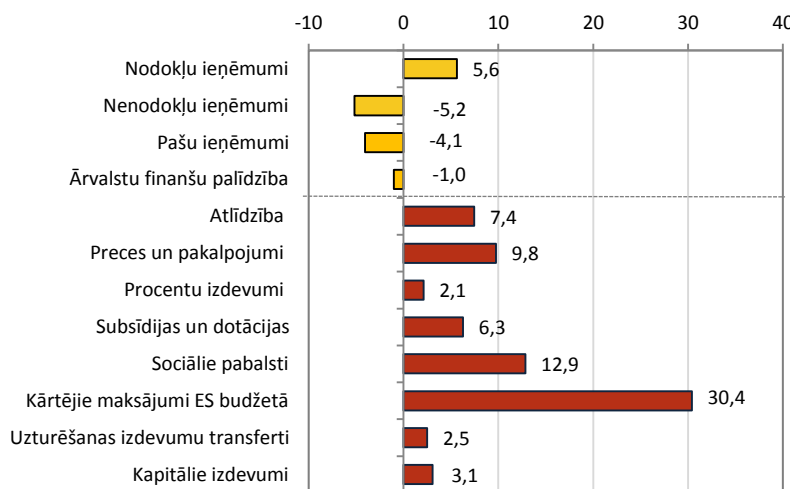
Valsts budžeta finansiālā bilance (milj. latu)



Valsts budžets

Lai gan valsts budžeta pārpalikumu galvenokārt noteica pārpalikums valsts pamatbudžetā 273,2 milj. latu apmērā, tomēr šā gada deviņos mēnešos, salīdzinot ar iepriekšējā gada atbilstošo periodu, tas bija būtiski mazāks. Savukārt, valsts sociālās apdrošināšanas budžetā šā gada deviņos mēnešos saglabājās deficīts 24,9 milj. latu apmērā, bet salīdzinājumā ar 2012.gada atbilstošo periodu deficīts ir samazinājies. To noteica fakts, ka ieņēmumi no sociālās apdrošināšanas iemaksām turpina palielināties, gan pieaugot darba ņēmēju skaitam, gan palielinoties nodarbināto ienākumiem. Tādējādi šā gada deviņos mēnešos speciālā budžeta ieņēmumu pieaugums (+6,0%) pārsniedza izdevumu pieaugumu (+2,5%).

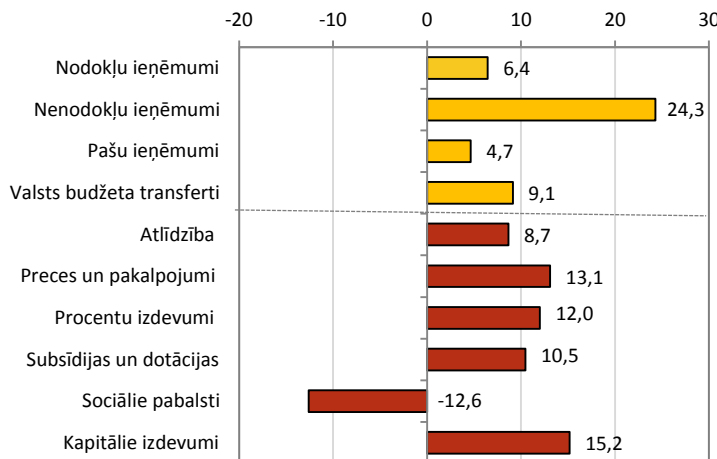
Ieņēmumi un izdevumi janvārī-septembrī (% pret iepriekšējā gada atbilstošo periodu)



Valsts pamatbudžets

Situācija valsts pamatbudžetā bija līdzīga kā iepriekšējos mēnešos – izdevumu pieauguma temps (+7,2%) bija būtiski augstāks nekā ieņēmumu pieauguma temps (+2,7%). Ieņēmumu pieaugumu šā gada deviņos mēnešos salīdzinājumā ar 2012.gada atbilstošo periodu galvenokārt nodrošināja nodokļu ieņēmumu pieaugums, savukārt pārējās pozīcijās ieņēmumi samazinājās. Nenodokļu ieņēmumi 2012.gada deviņos mēnešos bija lielāki, salīdzinot ar šā gada deviņiem mēnešiem, jo tika saņemta atmaksa no AS „Pasažieru vilciens” par neizmanto to avansu Kohēzijas fonda projekta ietvaros. Analizējot budžeta izdevumu pusi, jāsecina, ka lielāks kāpums bija vērojams uzturēšanās izdevumiem (iemaksas ES budžetā, atlīdzība valsts pārvaldē strādājošajiem, preces un pakalpojumi) nekā kapitālajiem izdevumiem.

Ieņēmumi un izdevumi janvārī-septembrī (% pret iepriekšējā gada atbilstošo periodu)

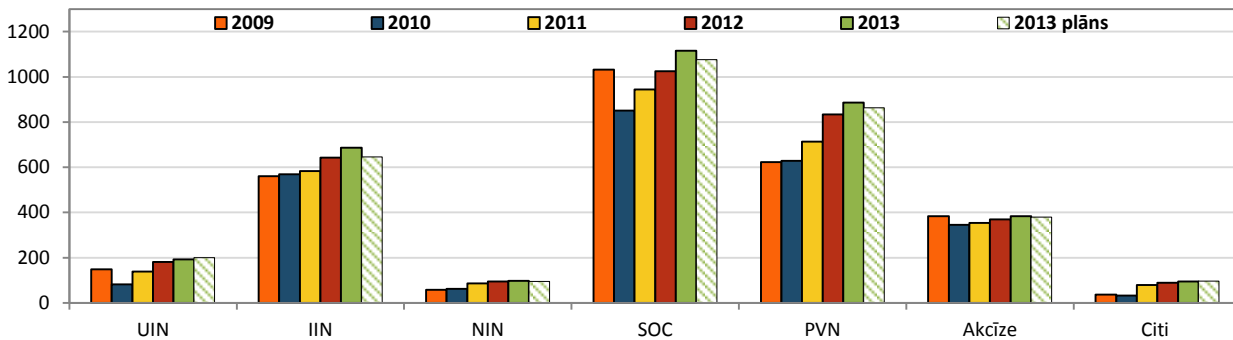


Pašvaldību budžets

Pašvaldību budžetā šā gada deviņos mēnešos salīdzinājumā ar 2012.gada deviņiem mēnešiem ir vērojama tendence izdevumu pieaugumam (+9,9%) pārsniedzot ieņēmumu pieaugumu (+7,6%). Ieņēmumu pieaugumu nodrošināja lielāki IIN ieņēmumi un saņemtie valsts budžeta transferti, kā arī nenodokļu ieņēmumi, pārdodot AS „Ceļu pārvalde” kapitāldaļas. Pašvaldību budžetos, salīdzinot ar valsts budžetu, bija vērojams lielāks kapitālo izdevumu pieaugums. To sekmēja pašvaldībām nepieciešamo aizņēmumu pieejamība, īstenojot kapitālieguldījumu projektus izglītības iestādēs. Izdevumu samazinājumu sociālajiem pabalstiem galvenokārt noteica zemāki izdevumi GMI pabalstam, samazinoties gan pabalsta apmēram, gan saņēmēju skaitam.

Nodokļu ieņēmumi janvārī - septembrī un plāns (milj. latu)

Nodokļi



Nemot vērā to, ka ekonomikas izaugsmes tempi šogad tiek prognozēti zemāki nekā pagājušajā gadā, FM prognozē arī lēnākus nodokļu ieņēmumu pieauguma tempus. Kopējie nodokļu ieņēmumi šā gada deviņos mēnešos bija 3455,9 milj. latu, kas ir par 218,6 milj. latu jeb 6,8% vairāk nekā 2012.gada attiecīgajā periodā. Turpretim 2011.un 2012.gada deviņos mēnešos salīdzinājumā ar iepriekšējo gadu pārskata periodiem kāpums bija attiecīgi 13% un 12%. Jāatzīmē, ka lielākais ieņēmumu pieaugums, salīdzinot ar 2012.gada attiecīgo periodu, bija darbspēka nodokļu ieņēmumiem (SOC iemaksa pieauga par 89,9 milj. latu jeb 8,8%, IIN ieņēmumi pieauga par 44,0 milj. latu jeb 6,8%). Savukārt, atspoguļojot noturīgu iekšējā patēriņa dinamiku, PVN ieņēmumi, neskatoties uz negatīvu pieauguma tempu šā gada pirmajos divos mēnešos, ko ietekmēja augstākas PVN atmaksas, šā gada deviņos mēnešos pieauga par 52,2 milj. latu jeb 6,3%.

Kopējie nodokļu ieņēmumi

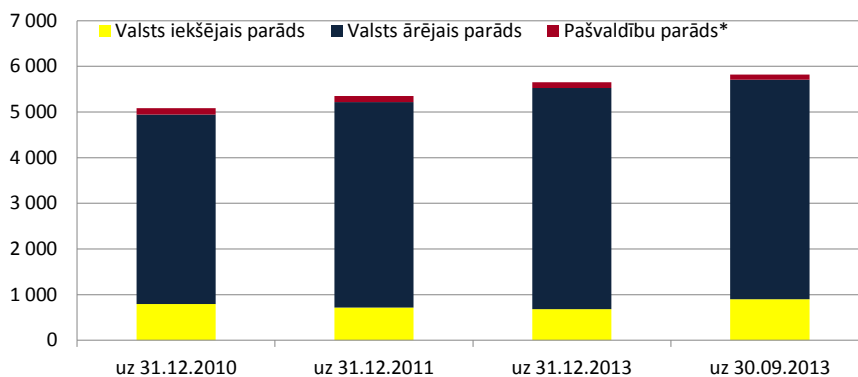
Nodokļi

	2012.g. I-IX izpilde, milj.latu	2013.g. I-IX izpilde, milj.latu	2013./2012.g. I-IX izpildes izmaiņas	2013.g. I-IX izpilde no 2013.g.I-IX plāna
Kopā	3237,4	3455,9	6,8%	103,1%
Valsts sociālās apdrošināšanas iemaksas*	1025,7	1115,6	8,8%	103,7%
Pievienotās vērtības nodoklis	833,6	885,8	6,3%	102,7%
Iedzīvotāju ienākuma nodoklis	643,3	687,3	6,8%	106,4%
Akcīzes nodoklis	369,6	383,0	3,6%	101,0%
Uzņēmumu ienākuma nodoklis	181,4	191,8	5,8%	96,1%
Nekustamā īpašuma nodoklis	94,6	98,2	3,8%	104,2%
Pārējie nodokļi	89,2	94,3	5,6%	97,9%

* ieskaitot valsts sociālās apdrošināšanas iemaksas fondēto pensiju shēmā - 2013.gada I-IX 94,2 milj. latu

Valsts un pašvaldību parāds (milj. latu)

Valsts un pašvaldību parāds



Valsts un pašvaldību parāds (pēc naudas plūsmas metodoloģijas) šā gada septembra beigās nominālvērtībā bija 5819,5 milj. latu jeb 35,6% no IKP un, salīdzinot ar iepriekšējā saimnieciskā gada beigām, palielinājās par 167,5 milj. latu jeb 3,0%.

* neieskaitot pašvaldību aizņēmumus no valsts budžeta

Dati: Valsts kase, Valsts ieņēmumu dienests