

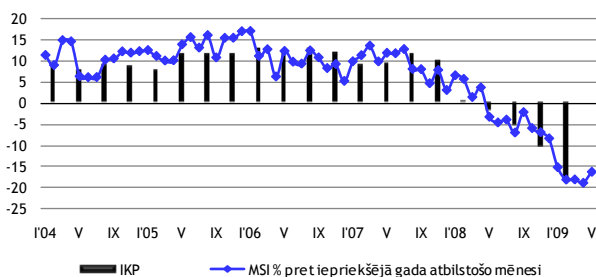
MAKROEKONOMIKAS UN BUDŽETA APSKATS



2009. gada maijs

Smiļšu iela 1, Rīga, tālr. 27095539, fakss 27095541,
<http://www.fm.gov.lv>

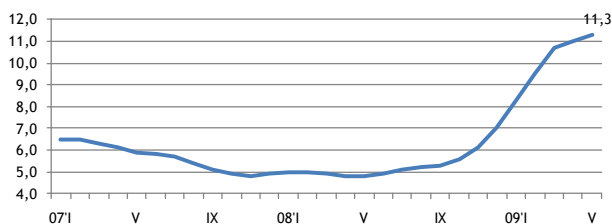
Saskaņā ar Finanšu ministrijas novērtējumu, **Makroekonomisko rādītāju saliktais indekss (MSI)** š.g. 2009. gada maijā, salīdzinot ar iepriekšējā gada attiecīgo mēnesi, salīdzināmās cenās samazinājās par 16,3%. Indeksa samazinājumu, galvenokārt, ietekmēja straujais mazumtirdzniecības apgrozījuma samazinājums, rūpnieciskās produkcijas izlaides zemie apjomi un tautsaimniecībā nodarbināto skaita samazināšanās.



Makroekonomisko rādītāju saliktais indekss, (MSI)

2009. gada maijā **ostās pārkrauto kravu apjoms** bija 5,1 milj. t, kas ir par 2,4% mazāk nekā 2008. gada maijā. 2009. gada pirmajos piecos mēnešos Latvijas ostās tika pārkrauts 26,9 milj. t kravu, kas bija par 1,2% mazāk nekā 2008. gada atbilstošajā periodā. 2009. gada maijā **kravu apgrozījums pa dzelzceļu** bija 4,9 milj. t, kas ir par 6,1% vairāk nekā 2008. gada maijā. 2009. gada pirmajos piecos mēnešos kravu apgrozījums pa dzelzceļu bija 23,4 milj. t kravu, kas bija par 0,4% vairāk nekā 2008. gada atbilstošajā periodā.

Oficiāli reģistrētā **bezdarba līmenis** 2009. gada maijā, salīdzinājumā ar iepriekšējo mēnesi, pieauga par 0,3 procentpunktiem un mēneša beigās bija 11,3% no ekonomiski aktīvajiem iedzīvotājiem. Reģistrēto bezdarbnieku skaits salīdzinājumā ar 2009. gada aprīli pieauga par 3,5 tūkst. cilvēku un maija beigās bija 126,6 tūkst. cilvēku. Salīdzinot ar 2008. gada maiju, bezdarba līmenis pieauga par 6,5 procentpunktiem, bet reģistrēto bezdarbnieku skaits – par 74,4 tūkst. cilvēku.

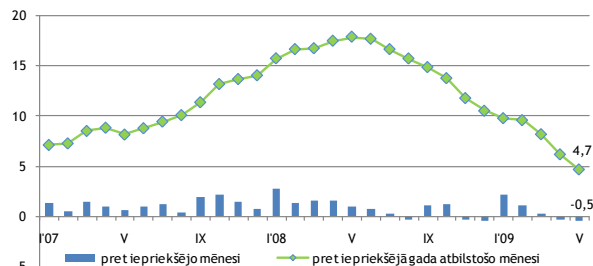


Reģistrētā bezdarba līmenis valstī, %

Augstākais bezdarba līmenis 2009. gada maijā tika reģistrēts Latgales reģionā – 15,2% (2008. gada maijā – 9,1%); Zemgales reģionā – 12,3% (4,9%); Kurzemes reģionā – 12,4% (5,1%) un Vidzemes reģionā – 12,0% (4,8%). Zemākais bezdarba līmenis bija reģistrēts Rīgas reģionā – 9,5% (3,4%).

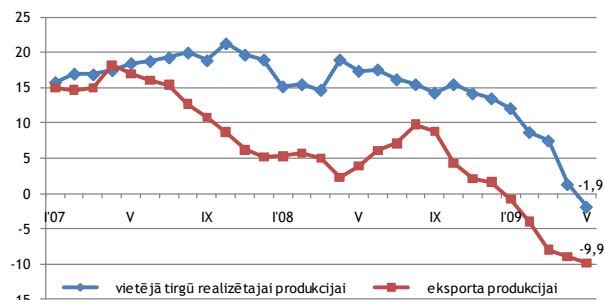
Patēriņa cenu indekss (PCI) 2009. gada maijā, salīdzinot ar aprīli, samazinājās par 0,5%. Vidējais cenu līmenis precēm samazinājās par 0,6%, bet pakalpojumiem – par 0,4%. Salīdzinot ar iepriekšējā gada maiju, patēriņa cenas pieauga par 4,7%, tai skaitā precēm – par 3,3%, bet pakalpojumiem – par 8,4%.

Lielākā ietekme uz patēriņa cenu pārmaiņām maijā bija cenu kāpumam degvielai, tabakas izstrādājumiem un dārzeņiem, kā arī cenu kritumam siltumenerģijai, autotransportam, augļiem un piena produktiem.



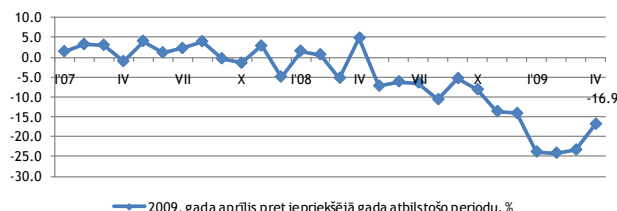
Patēriņa cenu indekss, %

Ražotāju cenas Latvijas rūpniecībā 2009. gada maijā, salīdzinot ar aprīli, samazinājās par 0,9%, bet salīdzinājumā ar 2008. gada maiju samazinājās par 4,8%. 2009. gada maijā, salīdzinot ar iepriekšējā gada atbilstošo mēnesi, vislielāko iespaidu uz ražotāju cenu kopējo līmeni, palielinot to par 2,4 procentpunktiem, atstāja tarifu pieaugums elektroenerģijā, gāzes apgādē, siltumapgādē un gaisa kondicionēšanā. Savukārt cenu kritums metālu ražošanā pazemināja ražotāju cenu līmeni – par 2,9 procentpunktiem, koksnes un koka izstrādājumu (izņemot mēbeļu) ražošanā – par 2,5 procentpunktiem.



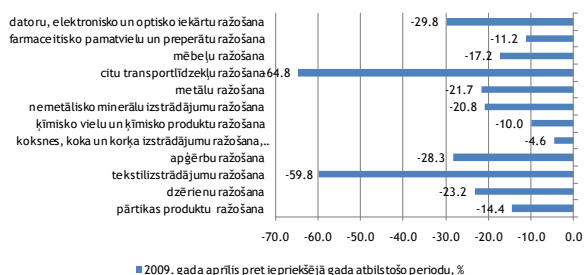
Ražotāju cenu indekss, %

2009. gada aprīlī, salīdzinot ar iepriekšējā gada attiecīgo periodu, sezonāli izlīdzinātā **rūpniecības produkcijas izlaide** samazinājās par 16,9%, tai skaitā apstrādes rūpniecības apjomi samazinājās – par 18,7%, elektroenerģijas un gāzes apgādes apjomi samazinājās – par 10,9%, bet ieguves rūpniecības un karjeru izstrādes apjomi pieauga – par 14,5%.



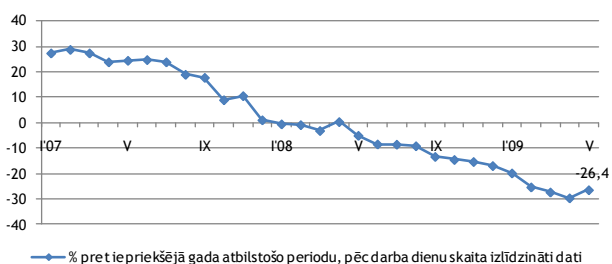
Rūpniecības produkcijas apjoma indekss (sezonāli izlīdzinātie dati)

2009. gada maijā **mazumtirdzniecības apgrozījums**, salīdzinot ar 2008. gada maiju, pēc darba (tirdzniecības) dienu skaita izlīdzinātiem datiem salīdzināmās cenās, krities par 26,4%. Lielākais apjoma samazinājums bijis nepārtikas preču grupā – par 29,9%. Nedaudz mazāk tas sarucis pārtikas preču tirdzniecības uzņēmumos – par 18,9%.



Rūpniecības produkcijas apjoma pārmaiņas (sezonāli izlīdzinātie dati)

2009. gada maijā mazumtirdzniecības uzņēmumu kopējais apgrozījums bija 317,8 milj. latu, kas ir par 8,5 milj. latu vairāk nekā 2009. gada aprīlī. 2009. gada pirmajos četros mēnešos mazumtirdzniecības uzņēmumu kopējais apgrozījums bija 1525,4 milj. latu.



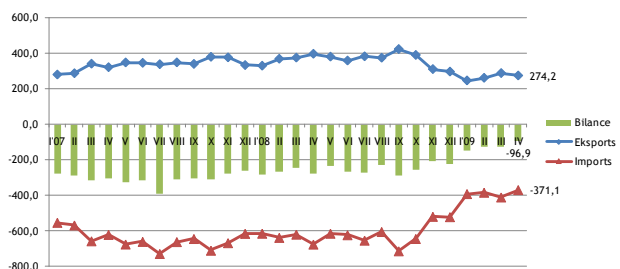
Mazumtirdzniecības apgrozījums pa mēnešiem (salīdzināmās cenās)

2009. gada aprīlī **ārējās tirdzniecības** preču apgrozījums faktiskajās cenās bija 645,4 milj. latu, kas ir par 40,2% jeb 433,1 milj. latu mazāk nekā 2008. gada aprīlī.

2009. gada janvārī – aprīlī ārējās tirdzniecības preču apgrozījums faktiskajās cenās sasniedza 2632,4 milj. latu, kas ir par 34,7% jeb 1397,0 milj. latu mazāk nekā 2008. gada janvārī – aprīlī.

Salīdzinot ar 2008. gada aprīli, eksports faktiskajās cenās samazinājās par 30,9%, sasniedzot 274,3 milj. latu, bet imports samazinājās par 45,6% un bija 371,1 milj. latu.

Importa pārsvars par eksportu, 2009. gada aprīlī, salīdzinot ar attiecīgo periodu pērn, ir samazinājies par 188,1 milj. latu un bija 96,9 milj. latu.



Ārējās tirdzniecības balance, milj. latu

2009. gada aprīlī Latvijas galvenie eksporta partneri bija Eiropas Savienības valstis 70,8% no kopējuma (2008. gada aprīlī – 72,9%); tam sekoja eksports uz NVS valstīm – 14,8% (14,5%). Svarīgākie eksporta partneri bija Lietuva 16,2% no eksporta kopējuma (16,6%); Igaunija 15,0% (14,1%); Krievija 9,4% (9,8%); Vācija 8,0% (9,7%) un Zviedrija 6,9% (7,8%).

Galvenās Latvijas eksporta preces bija lauksaimniecības un pārtikas preces 18,8% no kopējuma (2008. gada aprīlī – 15,1%); koks un koka izstrādājumi 15,7% (19,2%); mehānismi, ierīces un elektroiekārtas 12,4% (11,6%), parastie metāli un to izstrādājumi 12,3% (16,0%).

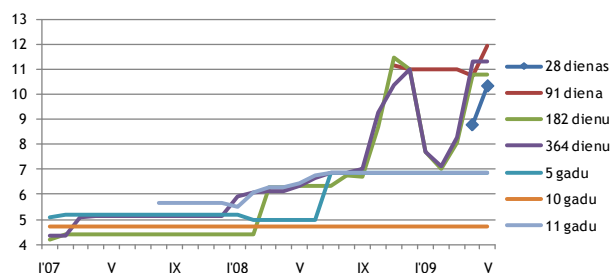
Importā nozīmīgāko vietu ieņēma Eiropas Savienības valstis 72,3% (2008. gada aprīlī – 76,8%); tam sekoja imports no NVS valstīm – 15,8% (14,9%).

Svarīgākie importa partneri bija Lietuva 16,7% no importa kopējuma (15,1%); Vācija 10,7% (15,1%); Krievija 10,4% (9,4%); Polija 8,9% (6,9%) un Igaunija 6,9% (7,1%).

Galvenās Latvijas importa preces bija lauksaimniecības un pārtikas preces 19,6% no kopējuma (13,2%); minerālprodukti 14,5% (13,4%); mehānismi un iekārtas 14,0% (18,4%).

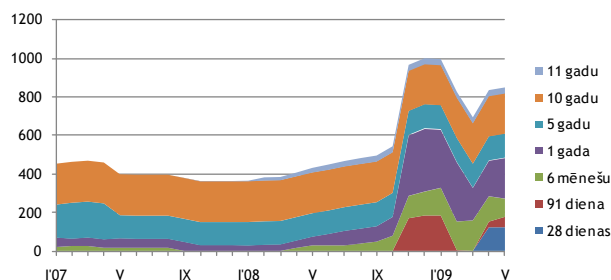
2009. gada maijā notika valsts iekšējā aizņēmuma vērtspapīru konkurējošās daudzscenu **valsts vērtspapīru izsoles** ar termiņu 28 un 91 diena. Izsolēs tika pārdoti valsts parāda īstermiņa vērtspapīri par kopējo summu 28,9 milj. latu pēc nominālvērtības ar vidējo svērto peļņas likmi no 10,344% līdz 11,924%.

Maijā valsts īstermiņa parādzīmju tiešās pārdošanas rezultātā tika pārdotas parādzīmes ar termiņu 28 un 91 diena par kopējo summu 7,6 milj. latu, ar vidējo svērto peļņas likmi no 10,344% līdz 11,924%.

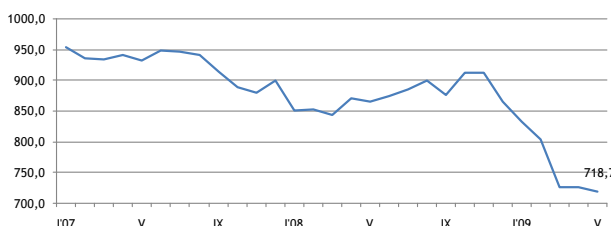


Valsts iekšējā aizņēmuma vērtspapīru vidējās procentu likmes, %

Valsts vidējā termiņa un ilgtermiņa obligāciju īpatsvars valsts iekšējā parādā portfelī 2009. gada maijā sasniedza 45,0% (82,38% 2008. gada atbilstošā perioda beigās), bet valsts īstermiņa parādzīmju īpatsvars sasniedza 55,0% (17,62%).



Aprēķinātā esošo valsts iekšējā aizņēmuma vērtspapīru struktūra uz 2009. gada maiju, milj. latu



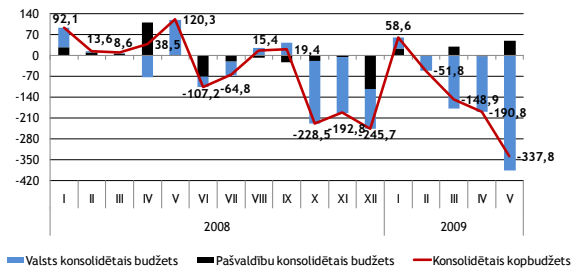
Skaidra nauda aprēķinātā, milj. latu

	XII	09'1	II	III	IV	V
RIGIBOR (3men)	13,54	10,66	11,30	12,18	12,54	13,60
EURIBOR (3men)	2,97	2,15	1,85	1,55	1,40	1,26

Naudas indeksu RIGIBOR un EURIBOR pārskats par pēdējiem 6 mēnešiem uz katru mēneša 25. datumu

Saskaņā ar Valsts kases oficiālā mēneša pārskata (2009. gada janvāris-maijs) datiem **konsolidētā kopbudžeta** ieņēmumi (ieskaitot ziedojumus, dāvinājumus un atvasinātās publiskās personas) 2009. gada piecos mēnešos bija 2059,9 milj. latu, kas ir par 403,2 milj. latu jeb 16,4% mazāk nekā 2008. gada piecos mēnešos, ko pamatā noteica valsts pamatbudžeta nodokļu ieņēmumu samazinājums par 289,7 milj. latu. Konsolidētā kopbudžeta izdevumi (ieskaitot

ziedojumus, dāvinājumus un atvasinātās publiskās personas) 2009. gada piecos mēnešos bija 2397,8 milj. latu, kas ir par 207,6 milj. latu jeb 9,5% vairāk nekā 2008. gada piecos mēnešos. 2009. gada piecos mēnešos konsolidētajā kopbudžetā finansiālais deficīts bija 337,8 milj. latu apmērā, ko pamatā noteica deficīts valsts budžetā.

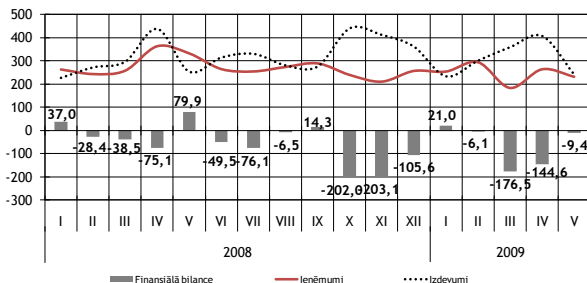


Konsolidētā kopbudžeta finansiālā bilance, milj. latu

Valsts konsolidētā budžeta ieņēmumi (ieskaitot ziedojumus, dāvinājumus un atvasinātās publiskās personas) 2009. gada piecos mēnešos bija 1680,3 milj. latu, kas ir par 348,8 milj. latu jeb 17,2% mazāk nekā 2008. gada piecos mēnešos, ko pamatā noteica valsts pamatbudžeta nodokļu ieņēmumu samazinājums. Salīdzinājumā ar 2008. gada pieciem mēnešiem, būtiskākais samazinājums bija pievienotās vērtības nodokļa ieņēmumos.

Valsts konsolidētā budžeta izdevumi (ieskaitot ziedojumus, dāvinājumus un atvasinātās publiskās personas) 2009. gada piecos mēnešos bija 2067,7 milj. latu, kas ir par 154,5 milj. latu jeb 8,1% vairāk nekā 2008. gada piecos mēnešos. 2009. gada piecos mēnešos valsts konsolidētajā budžetā finansiālais deficīts bija 387,4 milj. latu apmērā.

Valsts pamatbudžeta ieņēmumi (ieskaitot atvasinātās publiskās personas) 2009. gada piecos mēnešos bija 1236,7 milj. latu un salīdzinājumā ar 2008. gada pieciem mēnešiem samazinājās par 221,7 milj. latu jeb 15,2%.



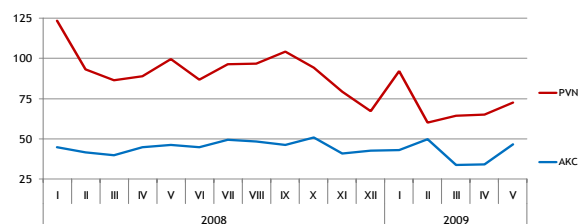
Valsts pamatbudžeta finansiālie rādītāji, milj. latu

2009. gada piecos mēnešos nodokļu ieņēmumi bija 750,5 milj. latu, kas ir par 289,7 milj. latu jeb 27,9% mazāk nekā 2008. gada attiecīgā periodā, ko galvenokārt noteica pievienotās vērtības nodokļa samazinājums par 137,4 milj. latu, savukārt valsts pamatbudžeta nenodokļu un maksas pakalpojumu ieņēmumos bija vērojams pieaugums salīdzinājumā ar 2008. gada atbilstošo periodu. Nenodokļu ieņēmumi 2009. gada piecos mēnešos bija 130,1 milj. latu, kas ir par 21,5 milj. latu vairāk nekā 2008. gada piecos mēnešos, ko galvenokārt noteica procentu ieņēmumu pieaugums par 15,6 milj. latu. 2009. gada piecos mēnešos, salīdzinot ar 2008. gada pieciem mēnešiem, valsts pamatbudžeta maksas pakalpojumi un citi pašu ieņēmumi bija 66,1 milj. latu, kas ir par 16,3 milj. latu jeb 32,8% vairāk un ārvalstu finanšu palīdzības ieņēmumi bija 255,6 milj. latu, kas ir par 4,2 milj. latu mazāk. Ārvalstu finanšu palīdzības ieņēmumus janvāri-maijā veidoja 2007.-2013. gada programmēšanas perioda starposma maksājums Eiropas Lauksaimniecības garantiju fonda ietvaros 63,8 milj. latu, 2007.-2013. gada starposma maksājums Kohēzijas fonda ietvaros 43,3 milj. latu un 2007.-2013. gada programmēšanas perioda starposma maksājums Eiropas Rekonstrukcijas un attīstības fonda ietvaros 68,6 milj. latu.

2009. gada piecos mēnešos valsts pamatbudžeta izdevumi (ieskaitot atvasinātās publiskās personas) bija 1552,0 milj. latu, kas ir par 68,6 milj. latu jeb 4,6% vairāk nekā 2008. gada piecos mēnešos. 2009. gada piecos mēnešos valsts pamatbudžeta uzturēšanas izdevumi bija 1459,0 milj. latu jeb 94,0% no kopējiem valsts pamatbudžeta izdevumiem un salīdzinājumā ar 2008. gada pieciem mēnešiem palielinājās par 46,0 milj. latu, ko galvenokārt ietekmēja procentu izdevumu pieaugums un subsidiju, dotāciju un sociālo pabalstu pieaugums, savukārt atalgojumiem bija vērojams samazinājums.

2009. gada piecos mēnešos izdevumi atalgojumiem valsts pamatbudžetā bija 218,4 milj. latu, kas salīdzinājumā ar 2008. gada pieciem mēnešiem ir par 20,6 milj. latu jeb 8,6% mazāk. 2009. gada piecos mēnešos valsts pamatbudžeta kapitālie izdevumi bija 93,0 milj. latu, kas salīdzinājumā ar 2008. gada pieciem mēnešiem ir par 22,6 milj. latu jeb 32,2% vairāk. 2009. gada piecos mēnešos valsts pamatbudžetā finansiālais deficīts bija 315,3 milj. latu apmērā.

Piecos mēnešos nodokļu ieņēmumi turpina samazināties, būtiskākais samazinājums ir pievienotās vērtības nodokļa ieņēmumiem.



Netiešo nodokļu ieņēmumi, milj. latu

Pievienotās vērtības nodokļa ieņēmumi 2009. gada piecos mēnešos bija 354,3 milj. latu, kas, salīdzinot ar 2008. gada pieciem mēnešiem, ir par 137,4 milj. latu jeb 27,9% mazāk.

Pievienotās vērtības nodokļa ieņēmumi, kas saņemti no lielajiem nodokļu maksātājiem, 2009. gada piecos mēnešos veidoja 45,5% no kopējiem pievienotās vērtības nodokļa ieņēmumiem.

2009. gada piecos mēnešos iekšzīmē neto iekasētā pievienotās vērtības nodokļa ieņēmumi bija 282,9 milj. latu jeb 79,8% no kopējiem pievienotās vērtības nodokļa ieņēmumiem, kas, salīdzinot ar 2008. gada pieciem mēnešiem, ir par 103,7 milj. latu jeb 26,8% mazāk. Uz robežas iekasētā pievienotās vērtības nodokļa ieņēmumi bija par 33,6 milj. latu jeb 32,0% mazāk nekā 2008. gada piecos mēnešos.

Pievienotās vērtības nodokļa ieņēmumu 2009. gada piecu mēnešu plāna izpilde bija 79,7%. Pievienotās vērtības ieņēmumu samazinājumu, salīdzinājumā ar 2008. gada atbilstošo periodu, un 2009. gada piecu mēnešu plāna neizpildi galvenokārt ietekmēja kopējā mazumtirdzniecības apgrozījuma kritums un darījumu vērtības samazināšanās kopumā.

Saskaņā ar Centrālās statistikas pārvaldes informāciju mazumtirdzniecības apgrozījuma apjoms faktiskajās cenās 2009. gada maijā, salīdzinot ar 2008. gada maiju, samazinājies par 26,4%. Savukārt saskaņā ar Valsts ieņēmumu dienesta informāciju pēc pievienotās vērtības nodokļa deklarāciju datiem kopējā darījuma vērtība 2009. gada piecos mēnešos, salīdzinot ar 2008. gada attiecīgo periodu, samazinājās par 22,0%.

Pievienotās vērtības nodokļa ieņēmumus 2009. gada piecos mēnešos ietekmēja straujais pievienotās vērtības nodokļa parādu pieaugums, kā arī iepriekšējos periodos uzkrāto pārmaksu atmaksāšana nodokļu maksātājiem. 2009. gada piecos mēnešos pievienotās vērtības nodokļa atmaksu apjoms samazinājies par 0,3%, salīdzinot ar 2008. gada atbilstošo periodu. Saskaņā ar Valsts ieņēmumu dienesta informāciju kopš 2009. gada sākuma ir pieaugusi arī pievienotās vērtības nodokļa nomaksas termiņa pagarinājumu summa, kas arī ietekmēja piecu mēnešu ieņēmumus.

Uzņēmumu ienākuma nodokļa ieņēmumi 2009. gada piecos mēnešos bija 111,4 milj. latu, kas salīdzinājumā ar 2008. gada pieciem mēnešiem ir par 106,1 milj. latu jeb 48,8% mazāk. Uzņēmumu ienākuma nodokļa ieņēmumu

2009. gada piecu mēnešu plāna izpilde bija 106,6%. 2009. gada piecos mēnešos galvenokārt tika maksāti uzņēmuma ienākuma nodokļa avansa maksājumi, kas tiek aprēķināti, pamatojoties uz nodokļu maksātāju gūto peļņu 2007. gadā.

Uzņēmumu ienākuma nodokļa ieņēmumi, kas saņemti no lielajiem nodokļu maksātājiem, 2009. gadā piecos mēnešos bija 39,7 milj. latu un veidoja 35,6% no kopējiem uzņēmumu ienākuma nodokļa ieņēmumiem.

Kopējie akcīzes nodokļa ieņēmumi 2009. gada piecos mēnešos bija 207,2 milj. latu, kas ir par 10,3 milj. latu jeb 4,8% mazāk nekā 2008. gada atbilstošajā periodā. Akcīzes nodokļa ieņēmumu 2009. gada piecu mēnešu plāna izpilde bija 85,0%. Akcīzes nodokļa ieņēmumu plāna neizpildes galvenie iemesli ir saistīti ar preču realizācijas apjomu straujo kritumu, salīdzinot ar pagājušā gada rādītājiem.

2009. gada piecos mēnešos akcīzes nodokļa naftas produktiem ieņēmumi bija 112,6 milj. latu jeb 54,4% no kopējiem akcīzes nodokļa ieņēmumiem, kas, salīdzinot ar 2008. gada pieciem mēnešiem, ir par 1,5 milj. latu jeb 1,3% mazāk. Jāatzīmē, ka saskaņā ar Valsts ieņēmumu dienesta informāciju turpina samazināties brīvam apgrozījumam patēriņam izlaisto naftas produktu apjoms, kas 2009. gada četros mēnešos, salīdzinot ar 2008. gada četriem mēnešiem, samazinājās par 12,0%.

2009. gada piecos mēnešos akcīzes nodokļa alkoholiskajiem dzērieniem ieņēmumi bija 35,9 milj. latu jeb 17,3% no kopējiem akcīzes nodokļa ieņēmumiem, kas, salīdzinot ar 2008. gada pieciem mēnešiem, ir par 3,4 milj. latu jeb 8,7% mazāk. Saskaņā ar Valsts ieņēmumu dienesta informāciju alkoholisko dzērienu realizācijas apjoms 2009. gada četros mēnešos, salīdzinot ar 2008. gada četriem mēnešiem, samazinājās par 29,0%.

2009. gada piecos mēnešos akcīzes nodokļa tabakas izstrādājumiem ieņēmumi bija 52,2 milj. latu jeb 25,2% no kopējiem akcīzes nodokļa ieņēmumiem, kas, salīdzinot ar 2008. gada pieciem mēnešiem, ir par 5,6 milj. latu jeb 9,7% mazāk. Akcīzes nodokļa ieņēmumus tabakas izstrādājumiem 2009. gada piecos mēnešos ietekmēja akcīzes nodokļa likmju cigaretēm paaugstināšana no 2009. gada 1. janvāra, kā arī realizācijai Latvijā novirzīto cigarešu apjoma izmaiņas, kas 2009. gada četros mēnešos, salīdzinot ar 2008. gada četriem mēnešiem, ir par 32,0% mazāks.

Savukārt maijā akcīzes nodokļa ieņēmumi tabakas izstrādājumiem bija 12,6 milj. latu, ko ietekmēja cigarešu realizācijas apjoma samazināšanās 2009. gada aprīlī pret pērnā gada aprīli par 16,0%.

Sociālās apdrošināšanas budžeta kopējie ieņēmumi 2009. gada piecos mēnešos bija 534,6 milj. latu, kas ir par 49,8 milj. latu jeb 8,5% mazāk nekā 2008. gada piecos mēnešos.

Sociālās apdrošināšanas budžeta izdevumi 2009. gada piecos mēnešos bija 606,4 milj. latu, kas salīdzinājumā ar 2008. gada pieciem mēnešiem ir par 167,0 milj. latu jeb 38,0% vairāk. Izdevumi pensijām bija 440,3 milj. latu jeb 72,6% no sociālās apdrošināšanas budžeta izdevumiem, sociālās apdrošināšanas pabalstiem bija 104,9 milj. latu jeb 17,3% un nodarbinātības pabalstiem 51,3 milj. latu jeb 8,5% no sociālās apdrošināšanas budžeta izdevumiem.

2009. gada piecos mēnešos sociālās apdrošināšanas budžetā izveidojās finansiālais deficīts 71,8 milj. latu apmērā.

Sociālās apdrošināšanas iemaksas (ieskaitot iemaksas valsts fondēto pensiju shēmā) 2009. gada piecos mēnešos bija 597,2 milj. latu, kas salīdzinājumā ar 2008. gada pieciem mēnešiem bija par 68,9 milj. latu jeb 10,3% mazāk. Tai skaitā sociālās apdrošināšanas iemaksas valsts speciālajā budžetā bija 476,5 milj. latu un iemaksas fondēto pensiju shēmā 121,3 milj. latu.

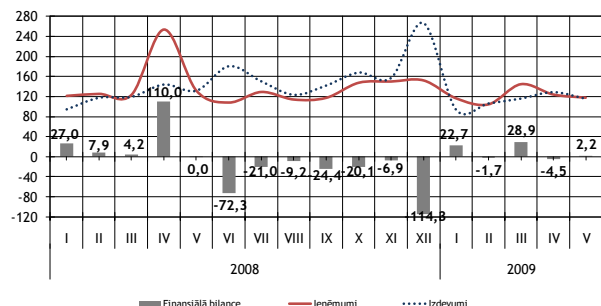
Neskatoties uz to, ka darba ņēmēju skaits un darba samaksa turpina samazināties, sociālās apdrošināšanas iemaksu 2009. gada piecu mēnešu plāna izpilde bija 111,0%.

Saskaņā ar Valsts ieņēmumu dienesta informāciju 2009. gada aprīlī, salīdzinot ar 2008. gada aprīli, darba ņēmēju skaits samazinājās par 11,8%, savukārt darba samaksa 2009. gada I ceturksnī, salīdzinot ar 2008. gada IV ceturksni, samazinājās par 6,2%.

Pašvaldību konsolidētā budžeta ieņēmumi (ieskaitot ziedojumus un dāvinājumus) 2009. gada piecos mēnešos bija 608,7 milj. latu un salīdzinājumā ar 2008. gada pieciem mēnešiem samazinājās par 148,2 milj. latu jeb 19,6%.

Pašvaldību pamatbudžeta ieņēmumi, ieskaitot pašvaldību saņemtos maksājumus savstarpējo norēķinu kārtībā un saņemtos maksājumus no Pašvaldību pamatbudžeta nenodokļu ieņēmumi 2009. gada piecos mēnešos salīdzinājumā ar 2008. gada pieciem mēnešiem samazinājās par 132,2 milj. latu jeb 16,3%.

Salīdzinājumā ar 2008. gada pieciem mēnešiem pašvaldību pamatbudžeta nodokļu ieņēmumi bija par 55,9 milj. latu jeb 15,2% mazāk, ko galvenokārt noteica iedzīvotāju ienākuma nodokļa ieņēmumu samazinājums. Pašvaldību pamatbudžeta nenodokļu ieņēmumi 2009. gada piecos mēnešos bija par 2,3 milj. latu jeb 22,8% vairāk nekā 2008. gada atbilstošajā periodā, savukārt pašvaldību pamatbudžeta saņemtie maksājumi bija par 79,8 milj. latu jeb 20,7% mazāk. Pašvaldību pamatbudžeta maksas pakalpojumi un citi pašu ieņēmumi 2009. gada piecos mēnešos bija par 1,8 milj. latu jeb 3,9% vairāk nekā 2008. gada piecos mēnešos.



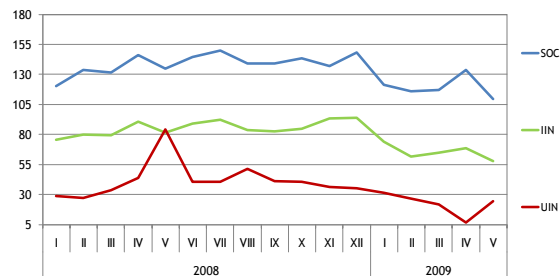
Pašvaldību konsolidētā budžeta finansālā balance, milj. latu

Pašvaldību konsolidētā budžeta izdevumi 2009. gada piecos mēnešos bija 561,0 milj. latu, kas salīdzinājumā 2008. gada pieciem mēnešiem ir par 46,8 milj. latu jeb 7,7% mazāk, ko galvenokārt noteica pašvaldību pamatbudžeta kapitālo izdevumu samazinājums par 30,4 milj. latu.

2009. gada piecos mēnešos pašvaldību pamatbudžeta izdevumi atlīdzībai bija 288,2 milj. latu, kas salīdzinājumā ar 2008. gada pieciem mēnešiem ir par 6,6 milj. latu vairāk, tai skaitā izdevumi atalgojumiem palielinājās par 6,7 milj. latu.

2009. gada piecos mēnešos pašvaldību konsolidētajā budžetā izveidojās finansiālais pārpalikums 47,7 milj. latu apmērā.

Iedzīvotāju ienākuma nodoklis. No 2009. gada 1. janvāra ir mainīts iedzīvotāju ienākuma nodokļa ieņēmumu sadalījums starp valsts un pašvaldību budžetiem. Pašvaldību budžetā tiek ieskaitīti 83% (iepriekšējo 80% vietā), bet valsts budžetā 17% (iepriekšējo 20% vietā) no kopējiem iedzīvotāju ienākuma nodokļa ieņēmumiem. Iedzīvotāju ienākuma nodokļa ieņēmumi 2009. gada piecos mēnešos bija 327,0 milj. latu, kas salīdzinājumā ar 2008. gada pieciem mēnešiem bija par 82,6 milj. latu jeb 20,2% mazāk. Iedzīvotāju ienākuma nodokļa ieņēmumus ietekmē darba ņēmēju skaits un darba samaksa, kas saskaņā ar Valsts ieņēmumu dienesta informāciju turpina samazināties.



Tiešo nodokļu ieņēmumi, milj. latu