

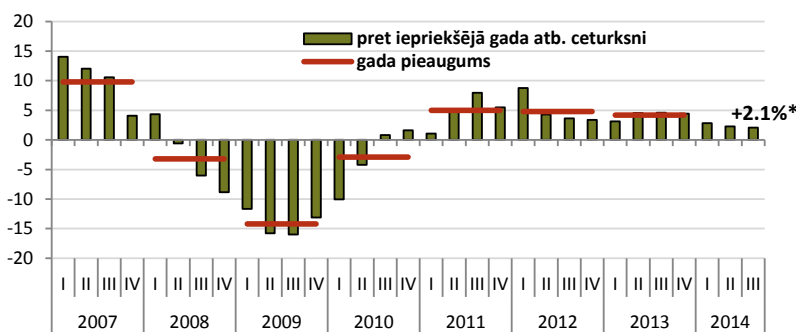


Makroekonomikas un budžeta apskats

Septembris 2014

	2011	2012	2013	Prognozes	
				2014	2015
Iekšzemes kopprodukts (IKP), milj. eiro	20297.4	22043.0	23221.9	24195.6	25451.0
...pieaugums faktiskajās cenās, %	11.7	8.6	5.3	3.8	5.2
...pieaugums salīdzināmās cenās, %	5.0	4.8	4.2	2.9	2.8
IKP deflatori (gads pret gadu), %	6.4	3.6	1.1	0.9	2.4
Patēriņa cenu indekss (gads pret gadu), %	4.4	2.3	0.0	0.8	2.4
Vidējā bruto mēneša darba samaksa, eiro	660.3	684.8	716.2	766.3	800.8
...pieaugums faktiskajās cenās, %	4.4	3.7	4.6	7.0	4.5
...pieaugums salīdzināmās cenās, %	0.0	1.4	4.6	6.2	2.1
Nodarbinātība, tūkst. iedzīvotāju	861.6	875.6	893.9	896.6	898.4
...pieaugums, %	1.3	1.6	2.1	0.3	0.2
Bezdarba līmenis (gada vidējais), %	16.2	15.0	11.9	10.8	10.1
Preču un pakalpojumu eksports, milj. eiro	11738.4	13418.0	13799.9	13925.5	14064.8
...pieaugums salīdzināmās cenās, %	12.0	9.8	1.5	0.6	1.0
Preču un pakalpojumu imports, milj. eiro	12749.0	14391.2	14536.4	14332.0	14432.3
...pieaugums salīdzināmās cenās, %	22.0	5.4	0.3	0.2	0.7

IKP pieaugums, salīdzināmās cenās, %

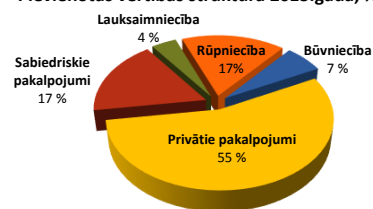


* IKP ātrais novērtējums

Saskaņā ar Centrālās statistikas pārvaldes IKP ātro novērtējumu, Latvijas ekonomikas izaugsme 2014.gada 3. ceturksnī, salīdzinot ar 2013. gada attiecīgo ceturksni, noslīdēja līdz 2,1%. Arī ceturkšņa griezumā izaugsme ir samazinājusies, un salīdzinājumā ar iepriekšējo ceturksni IKP ir audzis tikai par 0,4%. Vājāki izaugsmes tempi saistīti ar apstrādes rūpniecības rādītājiem, kur atsevišķas ar Krievijas tirgu saistītas nozares uzrādīja ražošanas apjomu kritumu. Arī mazumtirdzniecības pieaugums bijis nedaudz lēnāks nekā iepriekšējā ceturksnī, neskatoties uz joprojām spēcīgi augošajām algām un nodarbinātības pieaugumu.

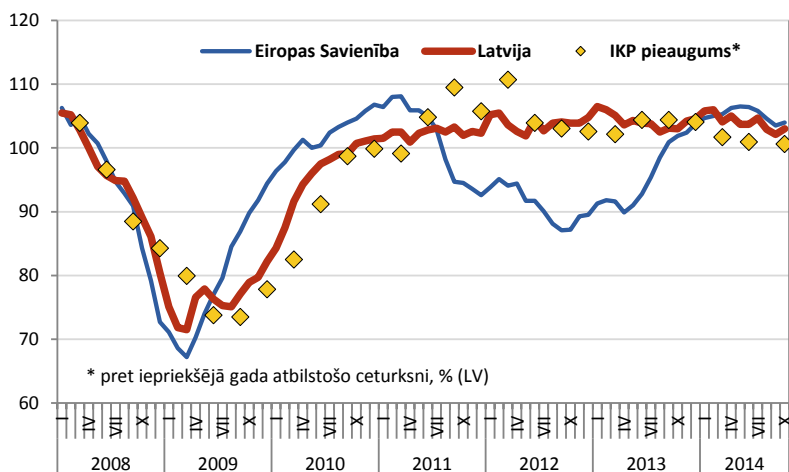
IKP

Pievienotās vērtības struktūra 2013.gadā, %



	13'III	IV	14'I	II
LV	4.6	3.6	2.8	2.3
LT	2.4	3.6	3.2	3.3
EE	0.7	0.3	-1.4	2.6

Ekonomikas sentimenta indekss



* pret iepriekšējā gada atbilstošo ceturksni, % (LV)

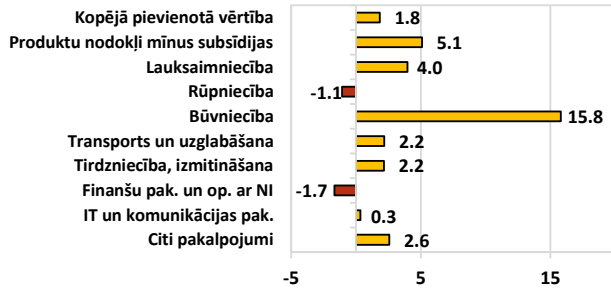
Konfidence

15 Latvijas ekonomikas sentimenta indeksa dinamika cieši korelē ar valsts IKP izmaiņām. Ekonomikas sentimentu indekss oktobrī pēc divu sekojošu mēnešu krituma ir pieaudzis, signalizējot par patērētāju un uzņēmēju noskaņojuma uzlabošanos. Arī kopējais Eiropas Savienības ekonomikas sentimentu indekss oktobrī ir uzrādījis kāpumu. Šie rezultāti liecina par optimismu uzņēmēju un patērētāju vidū un tādējādi norāda uz ekonomiskās aktivitātes potenciālo pieaugumu ceturtajā ceturksnī, neskatoties uz vēl joprojām nestabilo ģeopolitisko situāciju.

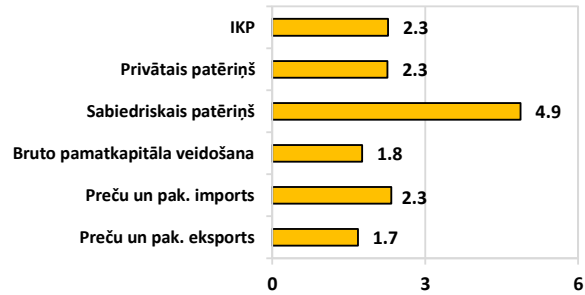
Dati: CSP, Eurostat, LR Finanšu ministrija, Latvijas Banka



**IKP no izlietojuma un nozaru aspekta,
2014. gada II cet. pret 2013. gada II cet., %**

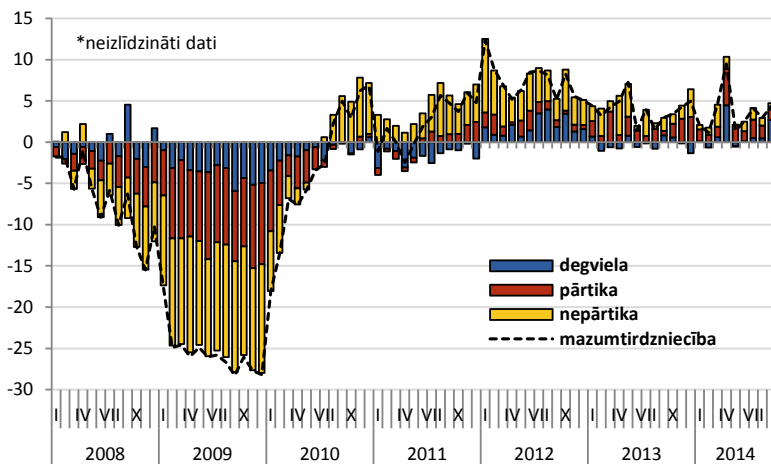


IKP



Nozaru griezumā 2014. gada 2. ceturksnī visstraujākie pieauguma tempi saglabājās uz iekšējo patēriņu vērstajās nozarēs. Lielākais pieaugums bija būvniecībā (+15,8%), valsts pārvaldē un aizsardzībā (+4,4%), kā arī lauksaimniecības nozarē (+4,0%). No izlietojuma puses lielākais pieaugums vērojams sabiedriskajā patēriņā, kas salīdzinājumā ar 2013.gada 2.ceturksni audzis par 4,9%, toties privātais patēriņš kāpis vien par 2,3%. Savukārt investīcijas pēc pagājušajā gadā piedzīvotā samazinājuma ir augušas par 1,8%. Ārējās vides nenoteiktības rezultātā eksports 2. ceturksnī palielinājies par 1,7%, uzrādot lēnāku pieaugumu nekā gada pirmajos mēnešos.

Mazumtirdzniecības apgrozījuma gada pieaugums pa grupām*, %



Mazumtirdzniecība

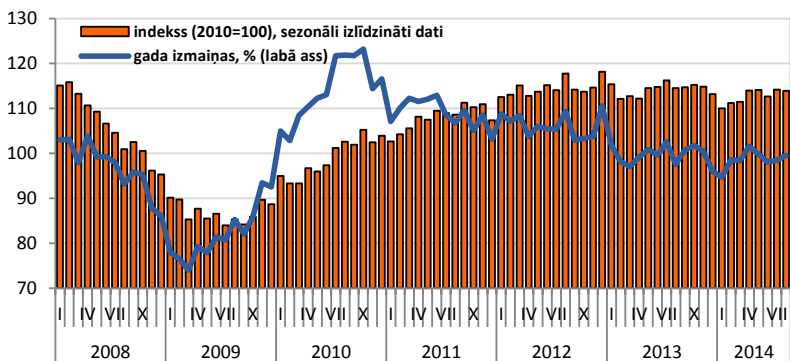


Gada pieaugumi, 2014.gada septembris

Kopā +3,6%	Nepārtika +0,6%
Pārtika +3,9%	Degviela +9,8%

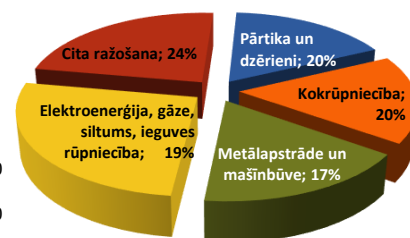
Sekojo tādī kopējam noskaņojumam ekonomikā, arī mazumtirdzniecības apgrozījuma pieauguma tempi trešā ceturkšņa noslēgumā nedaudz palēninājās, pieaugot par 3,6% š.g. septembrī, salīdzinot ar iepriekšējā gada atbilstošo mēnesi. Lai arī iekšējie faktori, kā uzlabojumi darba tirgū un darba algu kāpums, veicina mazumtirdzniecības pieaugumu, nestabilā ārējā vide netieši ierobežo iedzīvotāju tēriņus. Krievijas-Ukrainas konflikts, kā arī vājā izaugsme Eiropas Savienībā negatīvi ietekmē patērētāju noskaņojumu un motivē veikt uzkrājumus, tādējādi palēninot kopējo patēriņu.

Rūpniecības produkcijas izlaides apjoms



Rūpniecība

Apgrozījuma struktūra 2013. g., %



Gada izmaiņas, 2014. g. augusts -0,4%

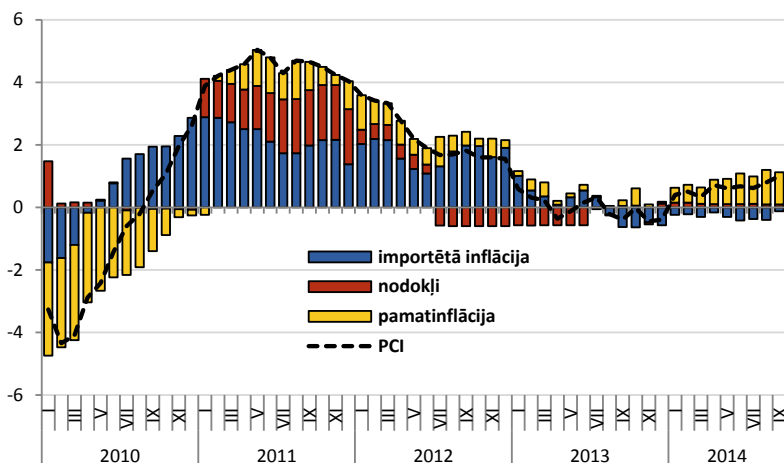
Pārtika -2,0%	Metāli -24,8%
Koks +6,1%	Enerģija +3,8%

Rūpniecības produkcijas izlaide 2014.gada augustā salīdzinājumā ar iepriekšējā gada augustu samazinājās par 0,4%. Šo kritumu noteica gan apstrādes, gan ieguves rūpniecības izlaide, tai samazinoties jau trešo mēnesi pēc kārtas. Toties pozitīvus pieauguma tempus uzrādīja elektroenerģijas un gāzes apgādes apakšnozare. Apstrādes rūpniecībā pēc vairāk kā divus gadus ilgās izaugsmes augustā samazinājās saražotās pārtikas produkcijas apjoms. Jāatzīmē, ka vājāki rezultāti pārtikas nozarē bija gaidāmi, ko noteica Krievijas importa embargo atsevišķiem pārtikas produktiem. Turpretī kokapstrāde turpina uzrādīt stabilus pieauguma tempus. Arī citu nozaru izlaides apjomi vērtējami atzīnīgi, piemēram, mēbeļu ražošanā (+9,4%), gatavo metālizstrādājumu (+5,9%), kā arī automobiļu un piekabju ražošanas nozarē (+15,1%).

Dati: CSP, Eurostat, LR Finanšu ministrija



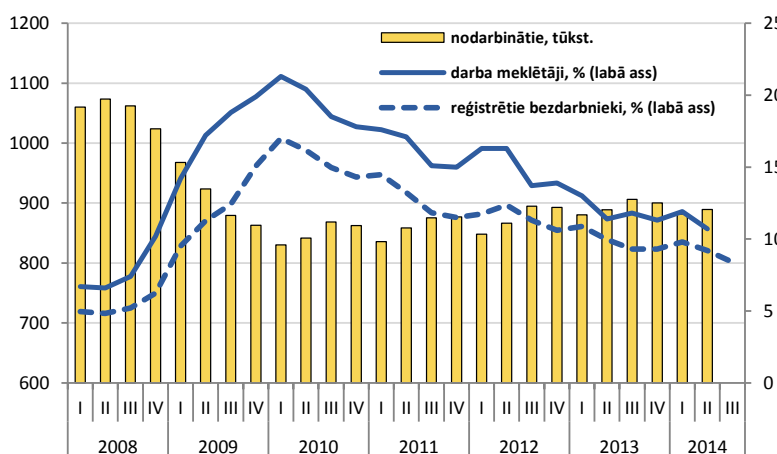
Gada inflācija sadalījumā pa avotiem, %



Inflācija

Salīdzinot ar ES vidējo līmeni, kur inflācija jau labu brīdi ir draudīgi zema, Latvijā tieši pretēji gada inflācija š.g. septembrī nedaudz pakāpās un sasniedza 1%. Lai arī vēl arvien rādītājs ir uzskatāms par salīdzinoši zemu, tomēr tas atšķirībā no vairuma citu ES dalībvalstu nerada bažas par deflācijas riskiem. Gada griezumā inflāciju virza pakalpojumu cenu kāpums, kas ir skaidrojams ar samērā strauju algu kāpumu pēdējā gada laikā un vairumā gadījumos gala pakalpojuma cenu kāpums varētu būt tieši darbinieku atalgojuma izmaksu pieauguma dēļ. Savukārt spēcīgu negatīvu cenu spiedienu turpina radīt energoresursu cenas, kur dominē degvielas cenu kritums (-3,8%, salīdzinot ar iepriekšējā gada septembri).

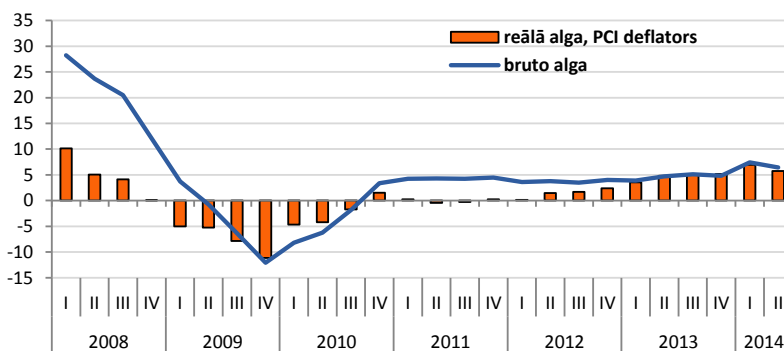
Bezdarba līmenis, % no ekonomiski aktīvajiem iedzīvotājiem



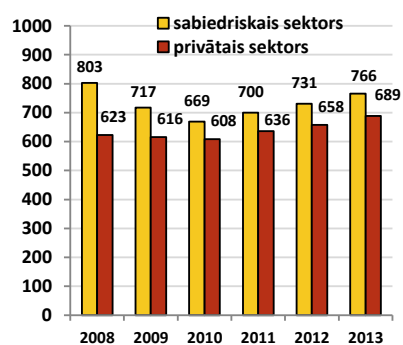
Nodarbinātība

Bezdarba līmenis 2014.gadā turpina samazināties un otrajā ceturksnī darba meklētāju īpatsvars samazinājies līdz 10,7% no ekonomiski aktīvajiem iedzīvotājiem, kas ir zemākais līmenis kopš 2008.gada. Reģistrētais bezdarbs septembra beigās bija 8,2% - par 0,9 procentpunktiem zemāks nekā pirms gada, bet reģistrēto bezdarbnieku skaits pēdējā gada laikā krities par 10,3% līdz 79,1 tūkstotim. Tajā pašā laikā strādājošo skaits aug lēnāk nekā iepriekšējos gados un pēc VID datiem, darba ņēmēju skaits augustā bijis vairs tikai par 0,4% lielāks nekā pirms gada, salīdzinot ar aptuveni 1% pieaugumu 2014.gada pirmajos mēnešos.

Algu pieaugums, % pret iepriekšējā gada atbilstošo periodu



Darba samaksa, euro

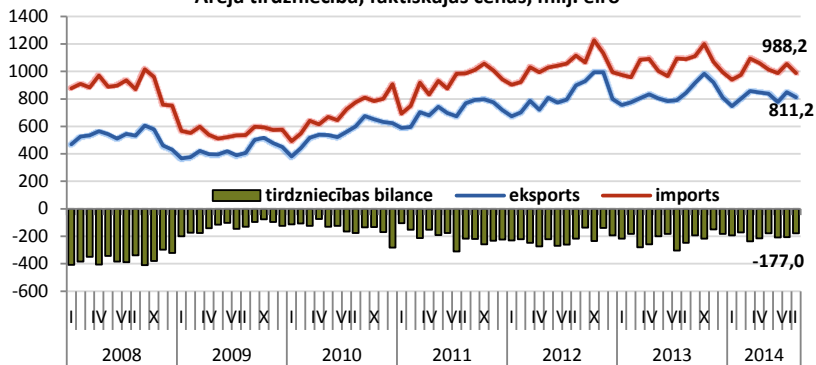


Arī 2014. gada 2. ceturksnī turpinājās straujā vidējās bruto darba samaksas pieaugums, kas salīdzinājumā ar iepriekšējā gada attiecīgo ceturksni palielinājās par 6,4%. Līdzīgi kā pirmajā ceturksnī arī otrajā ceturksnī algas auga straujāk privātajā sektorā, kur darba samaksa palielinājās par 7,2%, savukārt sabiedriskajā sektorā algas kāpušas par 5,3%. Tomēr, izaugsmes tempiem bremzējoties, reālās algas pieaugums ir sācis pārsniegt produktivitātes kāpumu, kas vidējā termiņā var negatīvi ietekmēt Latvijas konkurētspēju.

Dati: CSP, Eurostat, LR Finanšu ministrija, Latvijas Banka



Ārējā tirdzniecība, faktiskajās cenās, milj. eiro



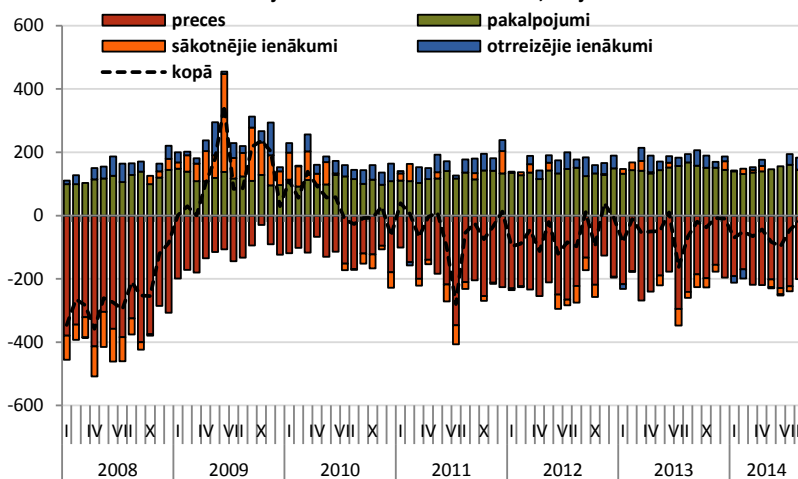
Ārējā tirdzniecība

Eksports	Strukt. Pieaug.*	
	Kopā	
Koksne	18.1%	12.5%
Pārtika	17.9%	-1.1%
Mehānismi	16.0%	3.1%
Metāli	10.1%	-9.9%
Minerālprodukti	8.4%	-2.2%
Ķīmiskās rūp. raž.	7.1%	12.7%
Satiksmes līdzekļi	4.8%	-0.6%
Tekstila izstr.	4.0%	-5.8%
Pārējās preces	13.7%	4.3%

*I-VIII pret iepriekšējā gada atbilstošo periodu

Preču eksporta vērtība augustā samazinājās par 3,8% salīdzinājuma ar 2013. gadā atbilstošo periodu. Eksporta apjomu negatīvi ietekmēja lauksaimniecības un pārtikas preču eksporta kritums (-13,5% gada griezumā), īpaši samazinoties piena un piena produktu, eļļas augu sēkļu un dažādu graudu eksportam. Liels eksporta kritums fiksēts arī minerālā kurināmā un naftas produktiem un mehāniskajām precēm (-5,9% un -11,2% attiecīgi). Tomēr liels samazinājums vērojams arī importa apjomos, ko ietekmēja arī reeksporta sarukums tieši šajās divās preču kategorijās, tādējādi kopējie importa apjomi samazinājās par 9,3% gada griezumā. Ārējās tirdzniecības preču apgrozījums augustā bija 1 799,4 milj. EUR faktiskajās cenās, kas ir par 6,9% mazāk nekā 2013. gadā augustā.

Maksājumu bilances tekošais konts, milj. eiro



Tekošais konts

Latvijas maksājumu bilances tekošā konta deficīts turpina samazināties, augustā sasniedzot zemāko līmeni kopš š.g. sākuma - 18,2 milj. EUR. Mēneša laika lielākās izmaiņas ir vērojamas preču kontā - lai arī samazinājās preču eksports, importa apjomu kritums bija straujāks, līdz ar to tas ietekmēja preču konta deficīta samazinājumu līdz 200,8 milj. EUR. Neskatoties uz to, ka augustā pakalpojumu kontā vērojams pārpalikuma samazinājums, tas joprojām ir stabili augsts - 144,7 milj. EUR, tādā veidā daļēji sedzot preču konta deficītu.

Galvenie rādītāji, gada izaugsme (ja nav norādīts citādi)

	12'i							Statistika			
	12'i	II	III	IV	13'i	II	III	IV	14'i	II	
IKP, salīdzināmās cenās, %	8.8	4.3	3.7	3.4	3.1	4.6	4.6	4.4	2.8	2.3	
IKP, faktiskās cenās, %	11.2	8.7	7.6	7.4	5.1	4.8	6	5.3	4.1	3.5	
Inflācija, %	3.4	2.3	1.7	1.6	0.4	-0.1	-0.1	-0.3	0.4	0.7	
Vidējā bruto darba samaksa, %	3.6	3.8	3.5	4.0	3.8	4.6	5.1	4.8	7.5	6.4	
Reālā alga, PCI deflators, %	0.2	1.5	1.7	2.4	3.5	4.8	5.2	5.1	7	5.7	
Nodarbināto skaits, %	1.5	1.0	2.2	1.8	3.8	2.6	1.3	0.8	0.2	0.0	
Bezdarbs, %	16.3	16.3	13.7	13.9	13.0	11.4	11.8	11.3	11.9	10.7	
Produktivitāte, %	7.2	3.3	1.4	1.5	-0.6	1.9	3.3	3.6	2.6	2.3	
Mazumtirdzniecība, %	8.8	6.3	7.7	6.6	4.9	4.2	2.6	4.3	2.3	5.0	
Rūpniecība, %	8.2	5.1	5.9	5.7	-1.0	-0.1	0.2	-0.6	-2.8	-0.2	
Eksports, %	14.3	8.5	17.4	21.7	8.2	5.3	-2.8	-2.7	2.9	1.7	
Imports, %	21.1	16.1	8.7	11.6	5.6	-0.1	1.7	-2.7	-0.3	0.0	
Tirdzniecības balance, milj. eiro	-696.8	-763.5	-615.3	-565.6	-679.4	-639.3	-743.7	-551.4	-600.8	-599.5	
Tekošais konts, % no IKP	-4.7	-4.6	-3.0	-1.1	-2.9	-1.6	-4.1	-0.9	-3.5	-3.8	

Dati: CSP, Eurostat, LR Finanšu ministrija, Latvijas Banka



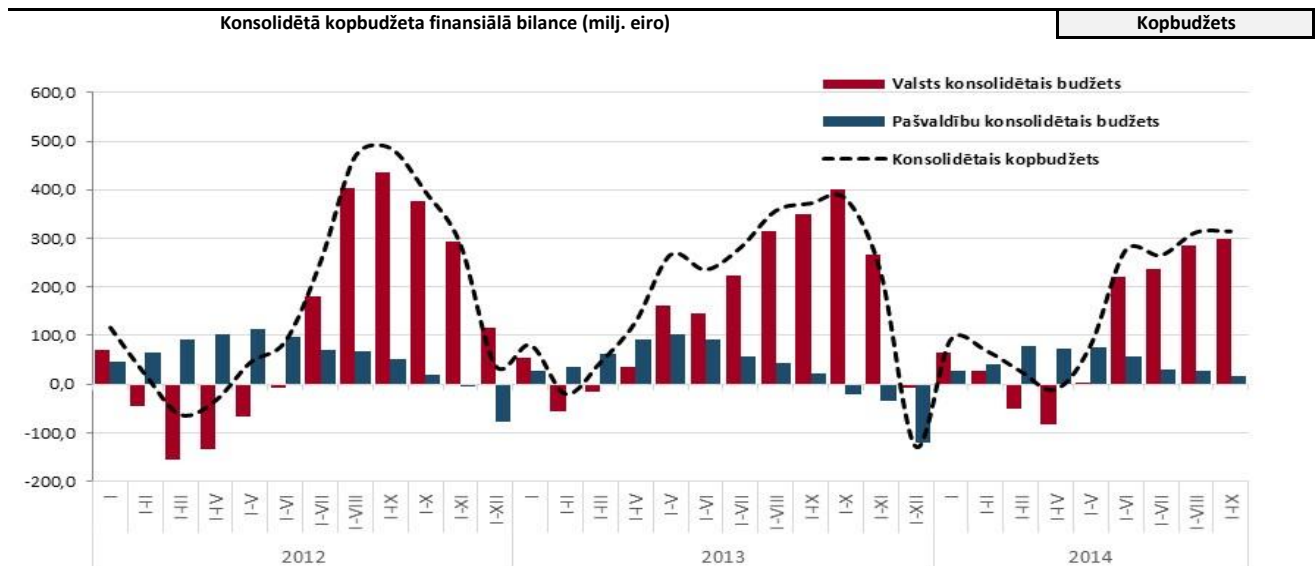
Kopbudžeta ieņēmumi un izdevumi (pēc naudas plūsmas metodoloģijas)				Kopbudžets
	2013.g. I-IX izpilde milj. eiro	2014.g. I-IX izpilde milj. eiro	2014.g./2013.g. I-IX izpildes izmaiņas	2014. gada plāns milj.eiro***
VALSTS KONSOLIDĒTAIS KOPBUDŽETS				
Ieņēmumi	6 362.5	6 450.7	1.4%	
Izdevumi	5 990.5	6 136.1	2.4%	
<i>Finansiālā bilance</i>	372.1	314.6		
VALSTS KONSOLIDĒTAIS BUDŽETS*				
Ieņēmumi	5 291.9	5 357.8	1.2%	
Izdevumi	4 941.6	5 058.9	2.4%	
<i>Finansiālā bilance</i>	350.2	298.9		
Valsts pamatbudžets				
Ieņēmumi	3 743.0	3 798.5	1.5%	5 047.2
Izdevumi	3 354.2	3 579.7	6.7%	5 322.8
<i>Finansiālā bilance</i>	388.8	218.8		-275.5
Valsts speciālais budžets				
Ieņēmumi	1 494.3	1 637.9	9.6%	2 206.7
Izdevumi	1 529.7	1 549.7	1.3%	2 074.3
<i>Finansiālā bilance</i>	-35.4	88.2		132.4
PAŠVALDĪBU KONSOLIDĒTAIS BUDŽETS**				
Ieņēmumi	1 535.5	1 542.0	0.4%	
Izdevumi	1 513.7	1 526.3	0.8%	
<i>Finansiālā bilance</i>	21.8	15.7		

*Ieskaitot ziedojumus, dāvinājumus un atvasinātās publiskās personas **Ieskaitot ziedojumus un dāvinājumus

***Likumā "Par valsts budžetu 2014.gadam" apstiprinātais budžeta plāns

Lai arī ekonomiskā izaugsme ir būtiski samazinājusies, nodokļu ieņēmumu izpilde joprojām pārsniedz pērnā gada deviņu mēnešu izpildi, kas galvenokārt skaidrojams ar efektīvāku nodokļu administrēšanu pateicoties Valsts ieņēmumu dienesta īstenotajiem pasākumiem ēnu ekonomikas apkarošanai. Šā gada janvārī-septembrī konsolidētā kopbudžeta pārpalikums bija 314,6 milj. eiro, un tas bija par 57,5 milj. eiro mazāks nekā pagājušā gada deviņos mēnešos. Pārpalikums bija vērojams visos budžeta līmeņos, kur valsts konsolidētajā budžetā (ieskaitot atvasinātās publiskās personas, kā arī ziedojumus un dāvinājumus) tas bija 298,9 milj. eiro un pašvaldību konsolidētajā budžetā 15,7 milj. eiro. Kopumā konsolidētā kopbudžeta ieņēmumi, tai skaitā nodokļu ieņēmumi, tiek iekasēti saskaņā ar plānoto, savukārt, lielāks izdevumu pieaugums tradicionāli tiek prognozēts gada pēdējos mēnešos.

Šā gada deviņos mēnešos ievērojamas izmaiņas ieņēmumu vai izdevumu struktūrā, salīdzinot ar iepriekšējiem mēnešiem, nav novērotas. Konsolidētā kopbudžeta ieņēmumi pieauga par 88,1 milj. eiro jeb 1,4%, veidojot 6 450,7 milj. eiro. Konsolidētā kopbudžeta izdevumi pieauga straujāk nekā ieņēmumi (par 145,6 milj. eiro jeb 2,4%), veidojot 6 136,1 milj. eiro.

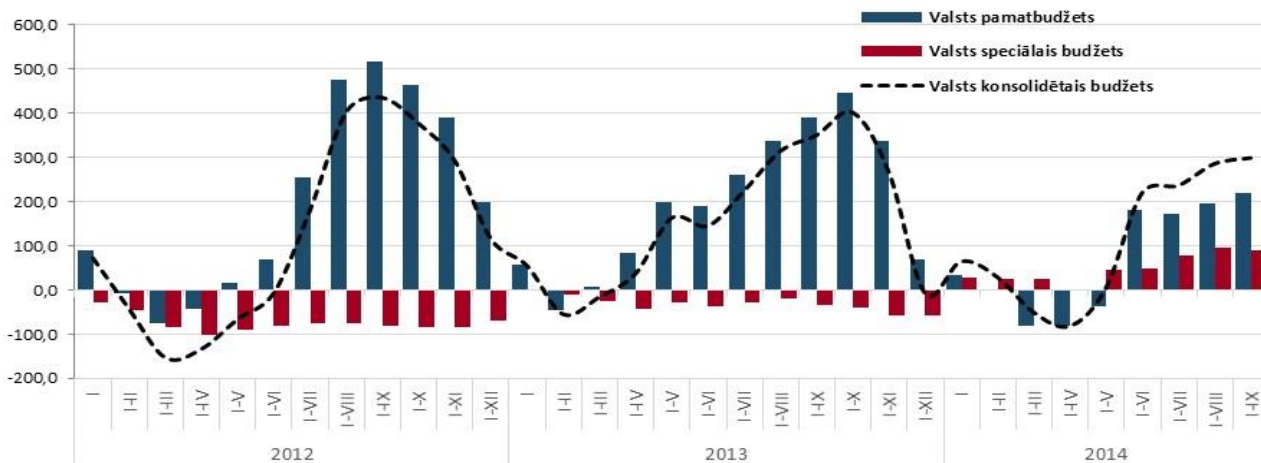


Dati: Valsts kase



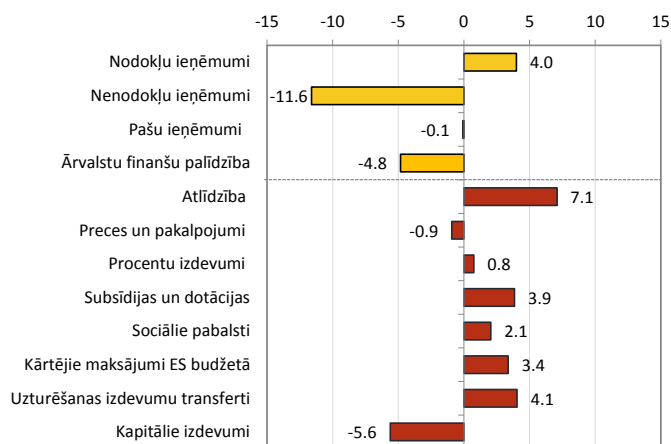
Valsts budžeta finansiālā bilance (milj. eiro)

Valsts budžets



Valsts budžeta ieņēmumi un izdevumi janvārī-septembrī
(% pret iepriekšējā gada atbilstošo periodu)

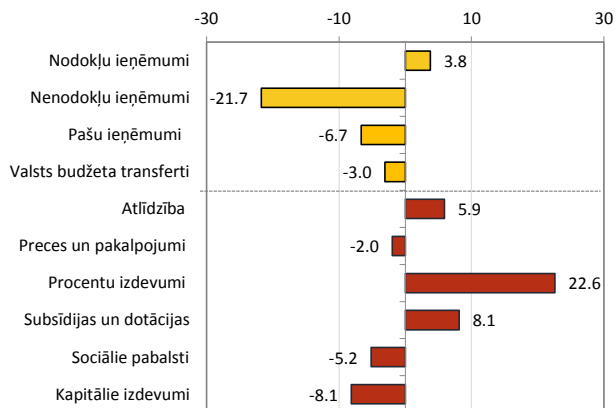
Valsts budžets



Valsts konsolidētajā budžetā šā gada deviņos mēnešos bija vērojams pārpalikums 298,9 milj. eiro apmērā, kas, salīdzinot ar pērnā gada deviņiem mēnešiem, saruka par 51,3 milj. eiro, jo izdevumi pieauga straujāk (+2,4%) nekā ieņēmumi (+1,2%). Ieņēmumu pusē pieaugumu joprojām veicināja lielāki nodokļu ieņēmumi, it īpaši pievienotās vērtības nodokļa ieņēmumi. Savukārt nenodokļu ieņēmumos bija novērojams kritums par 47,5 milj. eiro jeb 11,6%, ko lielā mērā noteica samazinājums ieņēmumos no dividendēm, jo daļa uzņēmumu, kas iepriekš veica maksājumus par valsts kapitāla izmantošanu, 2014.gadā tika atbrīvoti no šo maksājumu veikšanas. Tāpat, samazināšanos ietekmēja šogad nesaņemtie ieņēmumi no valstij piederošā siltumnīcefekta gāzu emisijas kvotu tirdzniecības. Izdevumu pusē lielākais pieaugums bija vērojams izdevumiem atlīdzībai par 45,5 milj. eiro jeb 7,1%, kas skaidrojams ar minimālās darba algas paaugstināšanu un atalgojuma izlīdzināšanu sabiedriskajā sektorā strādājošajiem no šā gada sākuma. Tāpat pieaugums par 40,1 milj. eiro jeb 3,9% bija vērojams izdevumiem subsīdijām un dotācijām, kas skaidrojams ar augstākiem izdevumiem ES fondu projektu īstenošanai Satiksmes ministrijai, kā arī augstākiem izdevumiem Veselības ministrijai valsts apmaksātās veselības aprūpes nodrošināšanai. Savukārt izdevumu kāpums sociālajiem pabalstiem par 34,8 milj. eiro jeb 2,1% skaidrojams ar izdevumu pieaugumu bezdarbnieku pabalstiem saistībā ar pabalsta saņēmēju skaita un apmēra pieaugumu. Turpretī kapitālie izdevumi samazinājās par 17,6 milj. eiro jeb 5,6%, ko pamatā ietekmēja valsts pamatbudžeta izdevumu samazināšanās ES fondu projektu īstenošanai.

Pasvaldību budžeta ieņēmumi un izdevumi janvārī-septembrī
(% pret iepriekšējā gada atbilstošo periodu)

Pašvaldību budžets

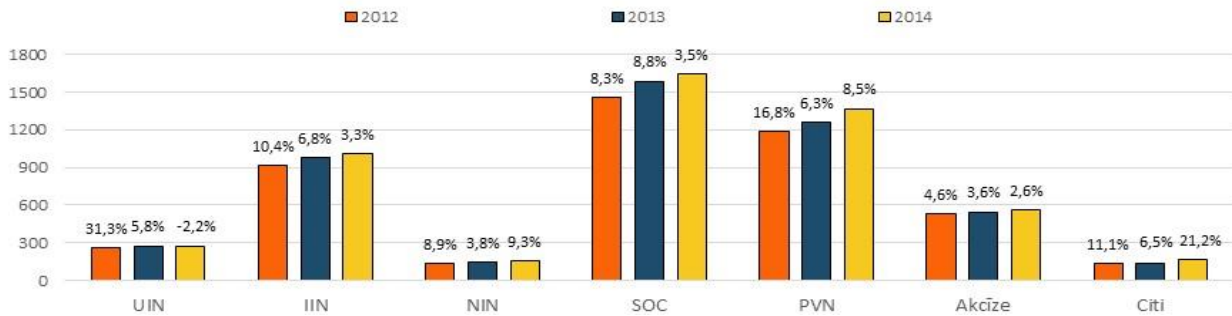


Pašvaldību budžetā šā gada trīs ceturkšņos bija pārpalikums 15,7 milj. eiro, salīdzinot ar atbilstošo periodu pērn. Jāatzīmē, ka pārpalikuma pieauguma temps kopš gada vidus ir negatīvs un gadu no gada pēdējos mēnešos tradicionāli tiek novērots deficīts. Ieņēmumu pusē nenodokļu ieņēmumi, pašu ieņēmumi un ieņēmumi no valsts budžeta transfertiem kopā samazinājās par 30,4 milj.eiro jeb 5,1%, savukārt, nodokļu ieņēmumi pieauga par 35,6 milj.eiro jeb 3,8%. Pārpalikuma samazinājums šā gada deviņos mēnešos, salīdzinot ar pērnā gada pārskata periodu, pamatā skaidrojams ar kāpumu izdevumu pusē, kur lielākais pieaugums vērojams izdevumiem atlīdzībai par 35,4 milj.eiro jeb 5,9%, kas saistāms ar minimālās mēneša darba algas paaugstināšanu un mēneša darba algas izlīdzināšanu ar šā gada sākumu, kā arī pedagogu darba samaksas pieaugumu. Joprojām bija vērojams procentu izdevumu pieaugums par 8,5 milj.eiro jeb 22,6% sakarā ar Rīgas pašvaldības izdevumu pieaugumu procentu maksājumiem par Dienvidu tilta būvniecību. Subsīdiju un dotāciju pieaugums šā gada trīs ceturkšņos par 8,3 milj.eiro jeb 8,1% saistāms ar Rīgas pašvaldības dotāciju kāpumu SIA Rīgas satiksme braukšanas maksas atvieglojumu nodrošināšanai sabiedriskajā transportā, kā arī nodibinājumam Rīga 2014, kura mērķis ir projekta „Rīga – Eiropas kultūras galvaspilsēta 2014.gadā” īstenošana.



Nodokļu ieņēmumi janvārī-septembrī (milj.eiro un % pret iepriekšējā gada atbilstošo periodu)

Nodokļi



Kopbudžeta nodokļu ieņēmumi, salīdzinot ar pērnā gada deviņiem mēnešiem, pieauga par 189,7 milj. eiro jeb 4,0% (kopējie nodokļu ieņēmumi ieskaitot iemaksas fondēto pensiju shēmā pieauga par 244,8 milj. eiro jeb 5,0%). Kopumā šā gada trīs ceturkšņu nodokļu ieņēmumu plāns tika izpildīts 100,7% apmērā. Nodokļu ieņēmumu pieaugumu laikā, kad ekonomiskā izaugsme būtiski mazinās, lielā mērā nosaka pozitīvais rezultāts no ēnu ekonomikas apkaršanas pasākumiem (piemēram, autoservisu nozares uzraudzības un kontroles pasākumu rezultātā 2014.gada jūlijā un augustā darba samaksa šajā nozarē palielinājusies par 496,5 tūkst. eiro, salīdzinot ar 2014. gada jūniju). Lielākais kāpums joprojām bija vērojams pievienotās vērtības nodokļa (par 106,9 milj. eiro jeb 8,5%) un nekustamā īpašuma nodokļa ieņēmumos (par 13,0 milj. eiro jeb 9,3%). PVN ieņēmumu kāpums ir skaidrojams ar patēriņa pieaugumu, kā arī ar atmaksu samazināšanos. Mazākas PVN atmaksas gada deviņos mēnešos būtiski ietekmēja janvāra dati, jo daļa atmaksu jau tika veiktas 2013. gada decembrī. Savukārt NĪN ieņēmumu pieaugumu veicināja nekustamā īpašuma kopējās kadastrālās vērtības pieaugums, kā arī iedzīvotāju savlaicīgi veiktā nodokļa nomaksa par visu gadu. Atšķirībā no pārējiem nodokļu ieņēmumiem, ieņēmumi no uzņēmumu ienākuma nodokļa šā gada trīs ceturkšņos samazinājās par 6,1 milj. eiro jeb 2,2%. Šādas izmaiņas noteica augstākas nodokļa atmaksas, kur iemesls galvenokārt ir nodokļu atvieglojumu piemērošana par nesadalīto peļņu, kā arī investēšana pamatlīdzekļos.

Darbspēka nodokļu izpildē, salīdzinot ar pērnā gada deviņiem mēnešiem, bija vērojams ieņēmumu pieaugums – ieņēmumi no iedzīvotāju ienākuma nodokļa pieauga par 31,9 milj. eiro jeb 3,3%, savukārt ieņēmumu no sociālās apdrošināšanas iemaksām palielinājums par 0,8 milj. eiro jeb 0,1% nav būtisks, tajā pat laikā sociālās apdrošināšanas iemaksu atskaitījumi valsts fondēto pensiju shēmā pieauga par 55,1 milj. eiro jeb 41,1 procentu.

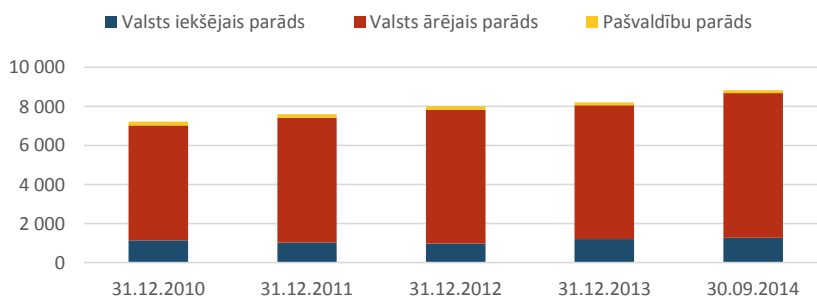
Kopējie nodokļu ieņēmumi

Nodokļi

	2013.g. I-IX izpilde, milj.eiro	2014.g. I-IX izpilde, milj.eiro	2014./2013.g. I-IX izpildes izmaiņas, milj.eiro	2014./2013.g. I-IX izpildes izmaiņas	2014.g. I-IX izpilde no 2014.g. I-IX plāna
Kopā	4 921.3	5 166.1	244.8	5.0%	100.7%
Sociālās apdrošināšanas iemaksas:	1 587.4	1 643.3	55.9	3.5%	100.7%
<i>Valsts speciālajā budžetā</i>	1 453.4	1 454.2	0.8	0.1%	99.9%
<i>Valsts fondēto pensiju shēmā</i>	134.0	189.1	55.1	41.1%	107.1%
Pievienotās vērtības nodoklis	1 260.4	1 367.3	106.9	8.5%	102.7%
Iedzīvotāju ienākuma nodoklis:	977.9	1 009.8	31.9	3.3%	100.5%
<i>Valsts pamatbudžetā</i>	195.7	203.3	7.6	3.9%	101.2%
<i>Pašvaldību pamatbudžetā</i>	782.2	806.5	24.3	3.1%	100.3%
Akcīzes nodoklis	545.0	558.9	13.9	2.6%	100.1%
Uzņēmumu ienākuma nodoklis	272.9	266.8	-6.1	-2.2%	88.1%
Nekustamā īpašuma nodoklis	139.7	152.7	13.0	9.3%	111.3%
Pārējie nodokļi	138.1	167.3	29.3	21.2%	101.1%

Valsts un pašvaldību parāds (milj. eiro)

Valsts un pašvaldību parāds



Valsts un pašvaldību parāds* (pēc naudas plūsmas metodoloģijas) šā gada septembra beigās nominālvērtībā bija 8 834,7 milj. eiro jeb 36,6% no IKP un, salīdzinot ar iepriekšējā saimnieciskā gada beigām, palielinājās par 616,5 milj. eiro. Pieaugums skaidrojams ar to, ka Latvija aprīlī sekmīgi emitēja desmit gadu obligācijas viena miljarda eiro apmērā. Emisijā piesaistītos resursus plānots izmantot vispārējās finansēšanas nepieciešamības segšanai, tai skaitā 2015. gada janvārī plānotajai aizdevuma atmaksai Eiropas Komisijai. Jau informējam, ka š.g. 25.martā Valsts kase atmaksāja daļu no ekonomiskās krīzes laikā Latvijai izsniegtā starptautiskā aizdevuma un nākamā starptautiskā aizņēmuma programmas daļa Latvijai būs jāatmaksā 2015.gadā - Eiropas Komisijai 1,2 mljrd. eiro, bet Pasaules Bankai 60,1 milj. eiro.

* izslēdzot savstarpējo darījumu atlikumus saimnieciskā periodā beigās

Dati: Valsts kase, Valsts ieņēmumu dienests