



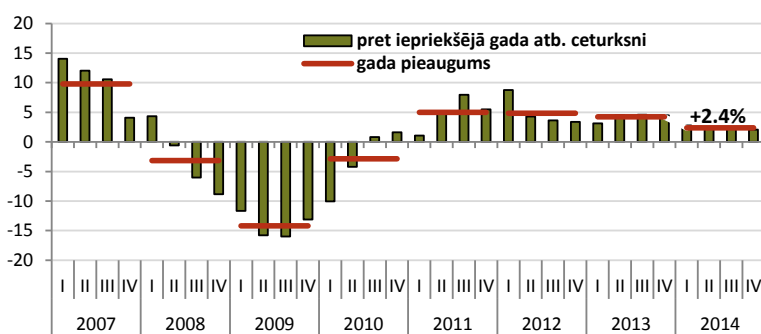
Makroekonomikas un budžeta apskats

Janvāris 2015

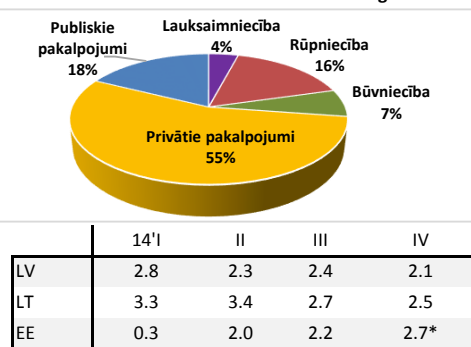
	2012	2013	2014	Prognozes*	
				2015	2016
Iekšzemes kopprodukts (IKP), milj. eiro	22043.0	23221.9	24058.1	24847.1	26081.5
...pieaugums faktiskajās cenās, %	8.6	5.3	3.6	3.3	5.0
...pieaugums salīdzināmās cenās, %	4.8	4.2	2.4	2.1	3.0
IKP deflators (gads pret gadu), %	3.6	1.1	1.2	1.2	1.9
Patēriņa cenu indekss (gads pret gadu), %	2.3	0.0	0.6	0.4	1.9
Vidējā bruto mēneša darba samaksa, eiro	684.8	716.2	765.2	799.6	839.6
...pieaugums faktiskajās cenās, %	3.7	4.6	6.8	4.5	5.0
...pieaugums salīdzināmās cenās, %	1.4	4.6	6.2	4.1	3.0
Nodarbinātība, tūkst. iedzīvotāju	875.6	893.9	884.6	884.6	886.4
...pieaugums, %	1.6	2.1	-1.0	0.0	0.2
Bezdarba līmenis (gada vidējais), %	15.0	11.9	10.8	10.2	9.8
Preču un pakalpojumu eksports, milj. eiro	13418.0	13793.2	13917.7	13846.6	14544.5
...pieaugums salīdzināmās cenās, %	9.8	1.4	1.9	0.8	4.0
Preču un pakalpojumu imports, milj. eiro	14391.2	14470.7	14632.3	14339.6	15091.3
...pieaugums salīdzināmās cenās, %	5.4	-0.2	1.5	0.0	4.2

* Prognozes aktualizētas 2015. gada februārī

IKP pieaugums, salīdzināmās cenās, %



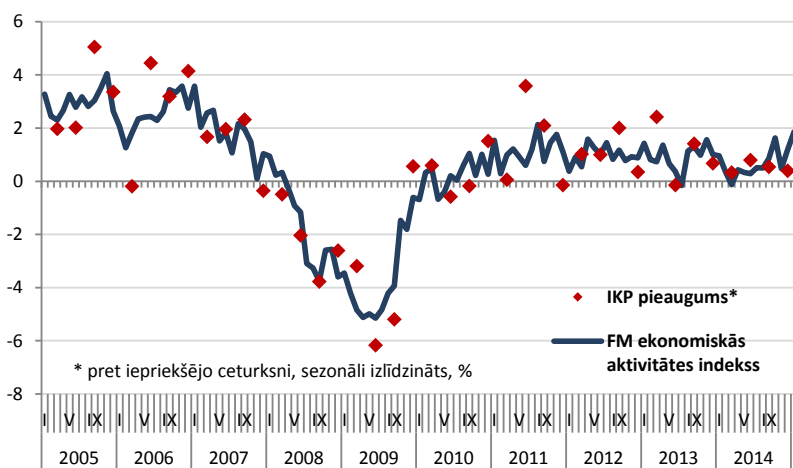
Pievienotās vērtības struktūra 2014. gadā



*IKP ātrais novērtējums

Saskaņā ar Centrālās statistikas pārvaldes datiem Latvijas ekonomika 2014. gada ceturtajā ceturksnī pieauga par 2,1%, kas ir par 0,2 procentpunktiem vairāk nekā iepriekš vēstīja IKP ātrais novērtējums. Tādējādi Latvijas ekonomikas izaugsme 2014. gadā kopumā bija 2,4% līmenī, kas ir zemākais IKP pieaugums pēdējo četru gadu laikā, taču tajā pašā laikā tas ir krietni virs ES vidējā izaugsmes līmeņa. Straujāku izaugsmi pērn kavēja ģeopolitiskās situācijas pasliktināšanās un lēnā ekonomikas izaugsme eirozonā, bet iekšējais patēriņš ir saglabājis salīdzinoši stabils, tādējādi mazinot ārējo faktoru negatīvo ietekmi.

Ekonomiskās aktivitātes indekss



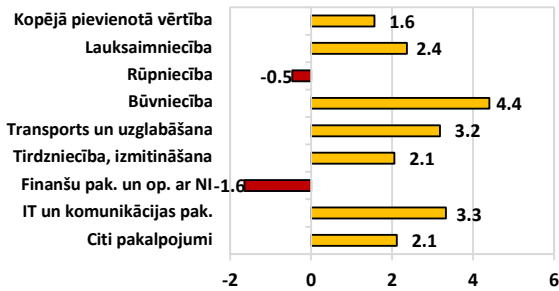
Ekonomiskā aktivitāte

Latvijas ekonomiskās aktivitātes indeksa dinamika cieši korelē ar valsts IKP izmaiņām. Finanšu ministrija aprēķina ekonomiskās aktivitātes indeksu, ņemot vērā dažādus rādītājus - gan ES konfidences indikatorus, gan Latvijas iestāžu statistiku par mazumtirdzniecības apgrozījumu, rūpniecības izlaidi, eksporta apjomu, naftas un patēriņa cenām u.c. datus. 2015. gada janvārī indekss ir uzrādījis pieaugumu, norādot uz pozitīvu ekonomikas attīstību š.g. sākumā. Ekonomiskās aktivitātes indeksa vērtības kāpumu š.g. janvārī pamatā noteica uzlabojumi ES konfidences rādītājos un zemās naftas cenas.

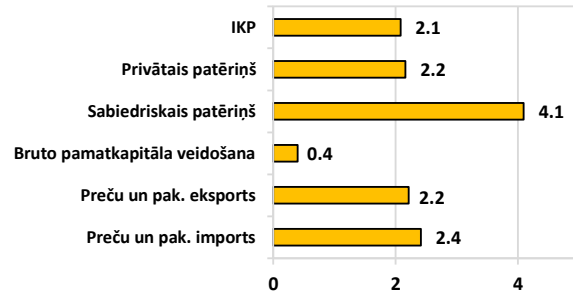
Dati: CSP, Eurostat, LR Finanšu ministrija, Latvijas Banka



**IKP no izlietojuma un nozaru aspekta,
2014. gada IV cet. pret 2013. gada IV cet., %**

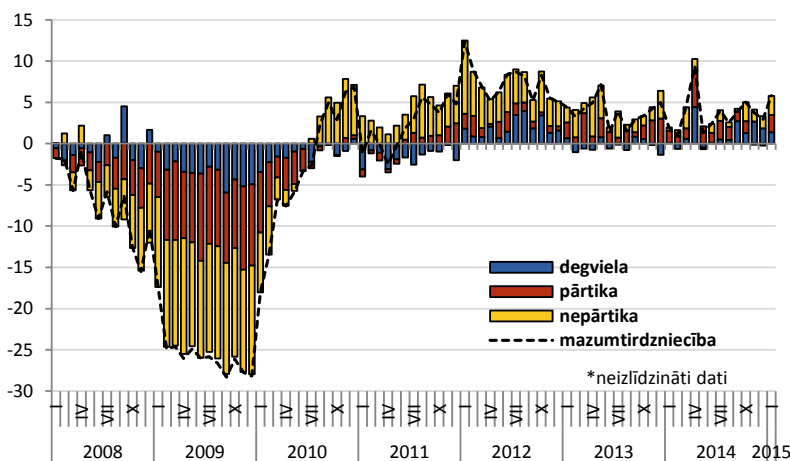


IKP

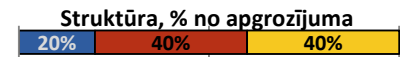


Arī 2014. gada 4. ceturksnī iekšējais patēriņš un ar to saistītās nozares bija galvenie izaugsmes virzītāji, ko turpināja pozitīvi ietekmēt tendences darba tirgū, kur vērojams darba samaksas un nodarbinātības pieaugums. Taču ārējo satricinājumu dēļ mazinājās ārējais pieprasījums, kā rezultātā rūpniecībā reģistrēts kritums. Negatīvais ārējais fons ietekmējis arī investīcijas, kas 2014. gada 4. ceturksnī ievērojami atpalika no kopējās ekonomikas izaugsmes. Ģeopolitiskais konflikts un Krievijas ekonomikas recesija nelabvēlīgi ietekmēs Latvijas ekonomiku arī šogad, savukārt tādi faktori, kā zemās naftas cenas, Eiropas Komisijas investīciju plāns, "KVV Liepājas metalurģis" darbības atjaunošana, varētu veicināt straujāku ekonomikas izaugsmi.

Mazumtirdzniecības apgrozījuma gada pieaugums pa grupām*, %



Mazumtirdzniecība

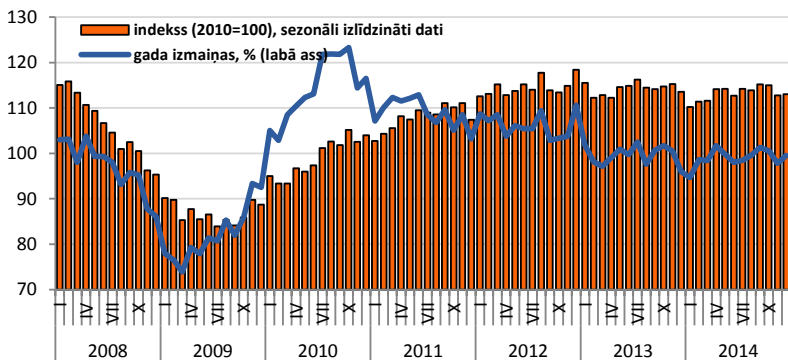


Gada pieaugumi, 2015. gada janvāris

Kopā +6,7%	Nepārtika +6,6%
Pārtika +5,0%	Degviela +11,0%

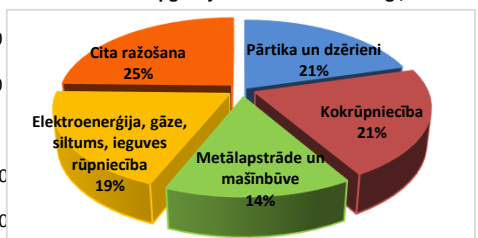
Mazumtirdzniecības apgrozījuma kāpumu 2015. gada janvārī noteica vairāki faktori - krītošās naftas cenas, pozitīvās tendences darba tirgū un salīdzinoši zemā bāze 2014. gada janvārī. Savukārt jaunākie Eiropas Komisijas apkopoto aptauju rezultāti par Latvijas mazumtirgotāju noskaņojumu liecina par situācijas pasliktināšanos nozarē. Rādītājs samazinās jau otro mēnesi pēc kārtas un ir zemākais kopš 2013. gada jūlija, liekot ievērot piesardzību prognozējot mazumtirdzniecības izaugsmi šogad.

Rūpniecības produkcijas izlaides apjoms



Rūpniecība

Apgrozījuma struktūra 2014. g., %



2014. gada izmaiņas -0,9%

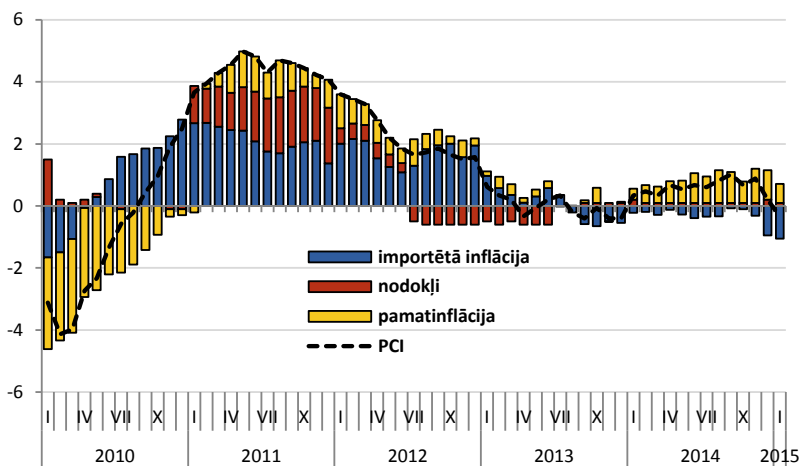
Pārtika	+1,8%	Gatavie metālizstr.	+2,4%
Koks	+7,1%	Enerģija	-6,6%

Rūpniecībā saražotās produkcijas apjoms 2014. gada decembrī, salīdzinot ar 2013. gada decembri, uzrādīja nelielu samazinājumu, ko galvenokārt noteica 2,8% kritums apstrādes rūpniecībā. Saistībā ar iepriekš noteiktajām tirdzniecības sankcijām un problēmām Krievijas ekonomikā, jau kārtējo mēnesi samazinājās pārtikas produktu izlaide. Turklāt pirmo reizi pēdējā pusotra gada laikā gada griezumā kritās izlaides apjomi kokrūpniecībā. Neskatoties uz nelabvēlīgo ārējo vidi, kopējie 2014. gada apstrādes rūpniecības apjomi saglabājušies 2013. gada līmenī, izlaidei samazinoties par 0,1%. Arī turpmāk Latvijas rūpniecības attīstību negatīvi ietekmēs Krievijas ekonomiskā situācija, īpaši straujais rubļa kursa kritums. Tomēr pozitīvu ietekmi uz rūpniecības rādītājiem 2015. gadā atstās AS "KVV Liepājas Metalurģis" darbības atsākšana, kā arī energoresursu cenu kritums, samazinot ražotāju izmaksas.

Dati: CSP, Eurostat, LR Finanšu ministrija



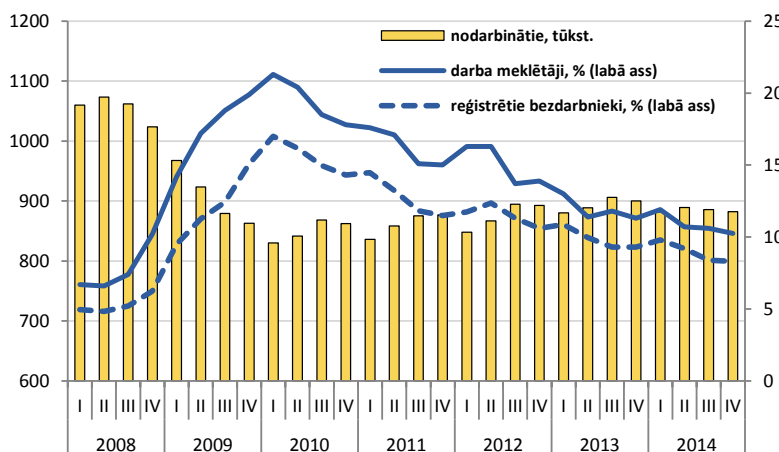
Gada inflācija sadalījumā pa avotiem, %



Inflācija

2015. gada janvārī Latvijā pirmo reizi kopš 2013. gada decembra atkal ir fiksēta 0,4% deflācija. Līdzīgi kā pagājušajā gadā, arī šogad janvārī kopējais zems inflācijas līmenis ir saistīts ar preču cenu samazināšanos, kas noticis lielā mērā ārēju faktoru ietekmē - par 1,3%. Savukārt pakalpojumu cenas turpina palielināties un salīdzinājumā ar pagājušā gada janvāri ir augušas par 2,1%. Pakalpojumu cenu kāpums atšķirībā no preču cenām atspoguļo pēdējā laikā vērojamo spēcīgo darba samaksas pieaugumu. Mēneša griezumā patēriņa cenas š.g. janvārī ir palielinājušās tikai par 0,1%, tādējādi degvielas, apģērbi, apavu, kā arī pārtikas cenu kritums gandrīz pilnībā kompensējis elektroenerģijas cenu pieaugumu. Turklāt š.g. janvārī pārtikas cenas pirmo reizi kopš 1998. gada janvāra neuzrādīja sezonālu kāpumu, samazinoties par 0,3%.

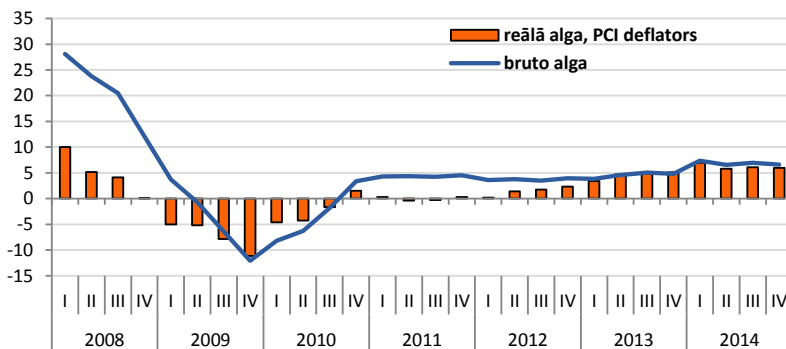
Bezdarba līmenis, % no ekonomiski aktīvajiem iedzīvotājiem



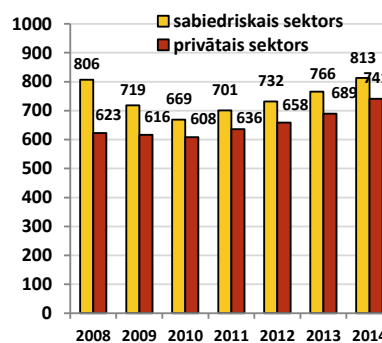
Nodarbinātība

Neskatoties uz ekonomiskās izaugsmes palēnināšanos, bezdarba līmenis 2014.gadā turpināja samazināties, noslīdot līdz 10,8% no ekonomiski aktīvajiem iedzīvotājiem, kas ir zemākais līmenis kopš 2008.gada. Salīdzinājumā ar iepriekšējo gadu, bezdarbs samazinājies par 1,1pp, tomēr tas ir lēnāk nekā trīs iepriekšējos gadus. Reģistrētais bezdarbs 2014.gada beigās bija 8,3% - par 1,0 procentpunktu zemāks nekā pirms gada, bet reģistrēto bezdarbnieku skaits 2014.gada laikā krities par 12,1% līdz 82,0 tūkstošiem. Arī strādājošo skaits 2014.g. audzis lēnāk nekā iepriekšējos gados - pēc VID datiem, darba ņēmēju skaits 2014.gadā bijis par 0,7% lielāks nekā pirms gada, kamēr 2013.g. darba ņēmēju skaits bija palielinājies aptuveni par 1,6%. Lielākais strādājošo skaita pieaugums 2014.g. bijis budžeta iestādēs - par 2,1 procentu.

Algu pieaugums, % pret iepriekšējā gada atbilstošo periodu



Darba samaksa, eiro

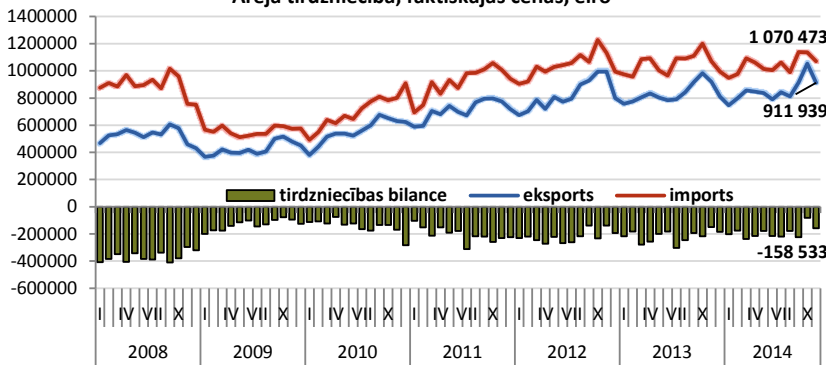


Visa 2014.gada laikā turpinājās straujš vidējās mēneša bruto darba samaksas pieaugums, un gadā kopumā vidējā bruto alga palielinājās par 6,8% līdz 765 eiro, uzrādot būtiski straujāku kāpumu kā iepriekšējos gados. Lielākais kāpums atšķirībā no iepriekšējiem gadiem bija privātajā sektorā - par 7,4%, kamēr sabiedriskajā sektorā algas palielinājās par 6,1%. Pateicoties zemaī inflācijai un nodokļu samazināšanai, reālās darba samaksas kāpums 2014.gadā bijis vēl straujāks nekā bruto algas kāpums un sasniedzis 8,0%.

Dati: CSP, Eurostat, LR Finanšu ministrija, Latvijas Banka



Ārējā tirdzniecība, faktiskajās cenās, eiro



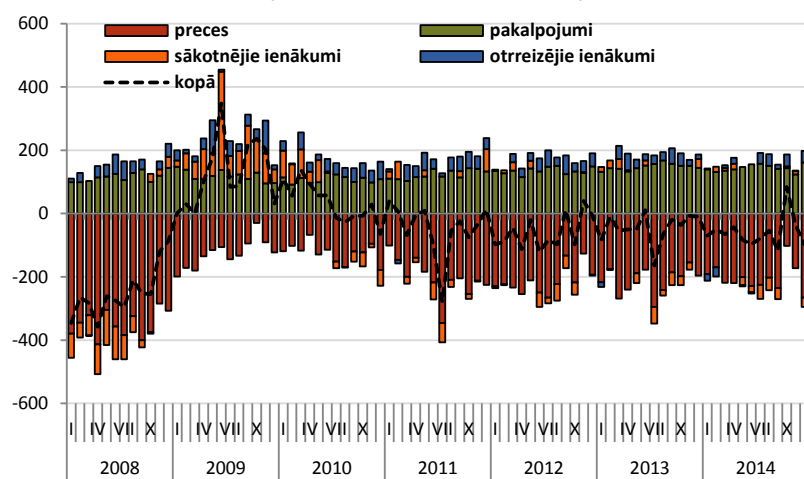
Ārējā tirdzniecība

Eksports 2014.g.	Strukt.	Pieaug.*
Kopā	100.0%	2.2%
Pārtika	19.5%	-2.3%
Koksne	17.0%	9.0%
Mehānismi	16.4%	7.4%
Metāli	9.3%	-9.8%
Minerālprodukti	8.4%	-0.8%
Ķīmiskās rūp. raž.	7.0%	5.7%
Satiksmes līdzekļi	4.6%	4.1%
Tekstila izstr.	4.0%	-3.8%
Pārējās preces	13.9%	6.2%

*I-XII pret iepriekšējā gada atbilstošo periodu

2014. gadā kopumā preču eksporta apjoms palielinājās par 2,2%, kas, ņemot vērā vājo patēriņu eirozonā, straujo Krievijas rubļa vērtības kritumu un nestabilo ģeopolitisko situāciju reģionā, vērtējams kā labs sniegums. Lielāko pozitīvo devumu izaugsmē sniedza koksnes un tās izstrādājumu eksports, kas palielinājās par 9% salīdzinājumā ar 2013. gadu. Lielākie eksporta apjomu kāpumi 2014. gada laikā tika reģistrēti uz Lietuvu, Apvienoto Karalisti, Spāniju, Zviedriju, taču eksporta apjomi samazinājās uz Igauniju, Krieviju, Vāciju u.c. valstīm. Savukārt importa apjomi faktiskajās cenās 2014. gadā bija par 0,4% zemāki nekā 2013. gadā, ko galvenokārt ietekmēja naftas cenu kritums un zemais investīciju līmenis. Ņemot vērā preču eksporta un importa pretējo attīstības dinamiku, ārējās tirdzniecības deficīts samazinājās līdz 2,3 mljrd. eiro (9,7% no IKP) un bija par 10,4% mazāks nekā 2013.gadā.

Maksājumu bilances tekošais konts, milj. eiro



Teškoais konts

2014. gada decembrī Latvijas maksājumu bilances tekošajā kontā deficīts palielinājās līdz 97,7 milj. eiro, ko pamatā noteica preču ārējās tirdzniecības deficīta straujais kāpums mēneša ietvaros. Jāatzīmē, ka preču kontā decembrī tika fiksēts augstākais deficīts 2014. gada laikā, ko noteica eksporta kritums. Savukārt preču importa apjomi mēneša laikā praktiski nemainījās. Pozitīvu pieaugumu uzrādīja pakalpojumu konts, pārpalikumam sasniedzot 161,1 milj. eiro, tādā veidā nosedzot 60,6% no preču tirdzniecības deficīta. Pieaugošie ienākuma maksājumi par kapitāla vērtspapīriem ārvalstu rezidentiem palielināja sākotnējo ienākuma konta deficītu līdz 29,6 milj. eiro.

Galvenie rādītāji, gada izaugsme (ja nav norādīts citādi)

	12'III						Statistika			
	IV	13'I	II	III	IV	14'I	II	III	IV*	
IKP, salīdzināmās cenās, %	3.7	3.4	3.1	4.6	4.6	4.5	2.8	2.3	2.4	2.1
IKP, faktiskās cenās, %	7.6	7.4	5.1	4.8	6	5.3	4.2	3.5	3.5	3.3
Inflācija, %	1.7	1.6	0.4	-0.1	-0.1	-0.3	0.4	0.7	0.8	0.6
Vidējā bruto darba samaksa, %	3.5	4.0	3.9	4.7	5.1	4.8	7.4	6.4	6.9	6.6
Reālā alga, PCI deflators, %	1.8	2.4	3.5	4.8	5.2	5.1	7.0	5.7	6.1	6.00
Nodarbināto skaits, %	2.2	1.8	3.8	2.6	1.3	0.8	0.1	0.0	-2.3	-2.0
Bezdarbs, %	13.7	13.9	13.0	11.4	11.8	11.3	11.9	10.7	10.6	10.2
Produktivitāte, %	1.4	1.5	-0.6	1.9	3.3	3.6	2.6	2.3	4.7	4.2
Mazumtirdzniecība, %	7.7	6.6	4.8	4.2	2.6	4.3	2.2	4.9	3.4	4.0
Rūpniecība, %	5.9	5.7	-1.0	-0.1	0.2	-0.6	-2.8	-0.2	-0.2	-0.7
Eksports, %	17.4	21.7	8.2	5.3	-2.8	-2.7	3.2	2.0	1.4	2.3
Imports, %	8.7	11.6	5.6	-0.1	1.7	-2.7	0.1	1.1	-2.9	0.3
Tirdzniecības balance, milj. eiro	-615.3	-565.6	-679.4	-639.3	-743.7	-551.4	-608.1	-624.4	-612.2	-496.20
Teškoais konts, % no IKP	-3.0	-1.1	-2.9	-1.6	-4.1	-0.9	-3.5	-3.8	-4.0	31.03.2015

*Datu publicēšanas datums

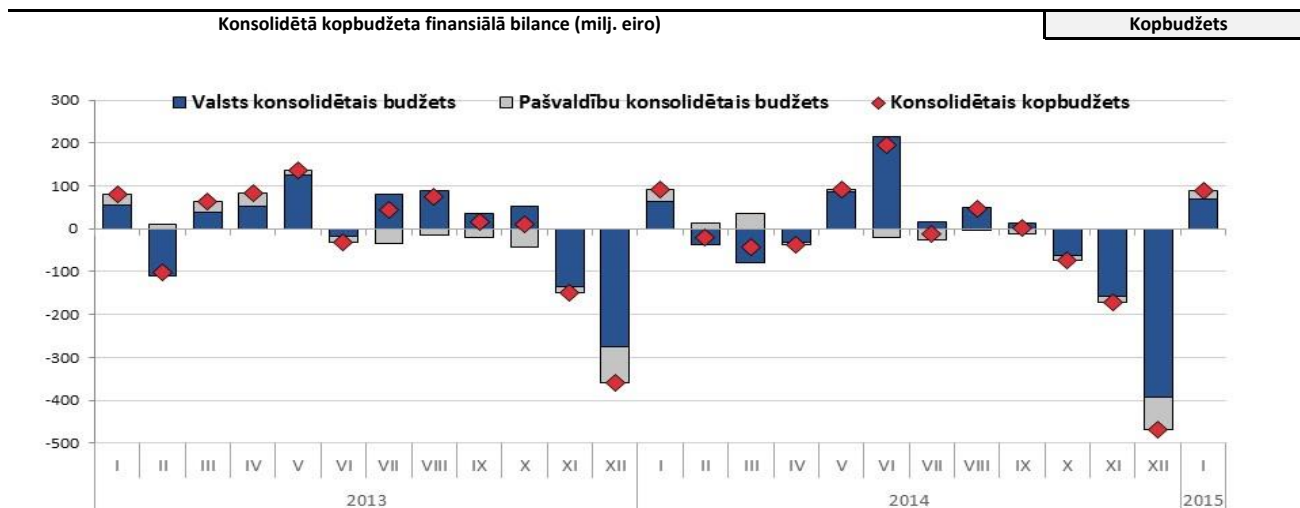
Dati: CSP, Eurostat, LR Finanšu ministrija, Latvijas Banka

	Kopbudžeta ieņēmumi un izdevumi (pēc naudas plūsmas metodoloģijas)			Kopbudžets
	2014.g. January izpilde milj. eiro	2015.g. January izpilde milj. eiro	2015.g./2014.g. January izpildes	
VALSTS KONSOLIDĒTAIS KOPBUDŽETS				
Ieņēmumi	669.2	739.9	10.6%	
Izdevumi	577.8	650.8	12.6%	
<i>Finansiālā bilance</i>	91.3	89.1		
VALSTS KONSOLIDĒTAIS BUDŽETS*				
Ieņēmumi	572.5	632.4	10.5%	
Izdevumi	508.4	562.0	10.5%	
<i>Finansiālā bilance</i>	64.0	70.4		
Valsts pamatbudžets				
Ieņēmumi	412.6	462.3	12.0%	
Izdevumi	379.4	420.8	10.9%	
<i>Finansiālā bilance</i>	33.3	41.5		
Valsts speciālais budžets				
Ieņēmumi	167.3	177.1	5.8%	
Izdevumi	139.2	146.8	5.4%	
<i>Finansiālā bilance</i>	28.1	30.3		
PAŠVALDĪBU KONSOLIDĒTAIS BUDŽETS**				
Ieņēmumi	149.2	153.4	2.8%	
Izdevumi	121.9	134.8	10.6%	
<i>Finansiālā bilance</i>	27.3	18.6		

*Ieskaitot atvasinātās publiskās personas un ziedojumus, dāvinājumus

**Ieskaitot ziedojumus un dāvinājumus

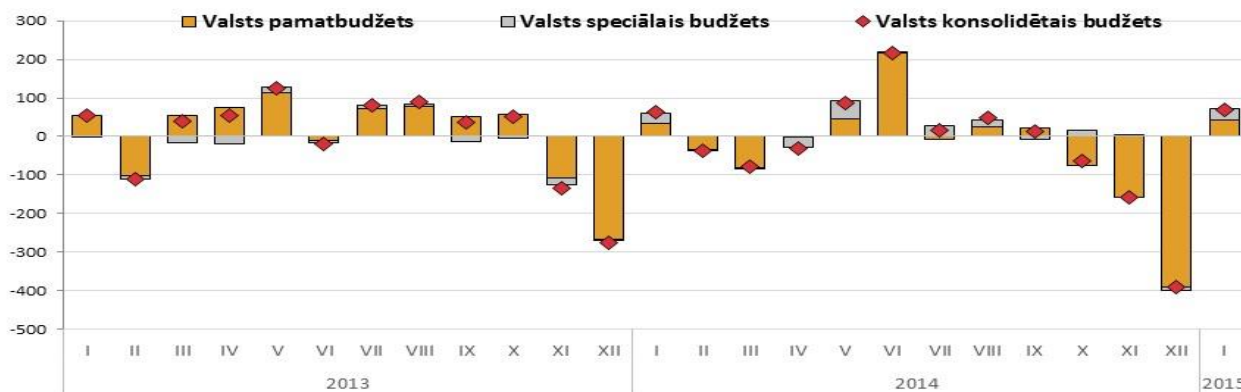
2015.gads sācies ar pārpalikumu konsolidētajā kopbudžetā, kas ir raksturīga tendence pēdējos trīs gados. Pārpalikums šā gada janvārī saglabājies pērnā gada attiecīgā perioda līmenī, ieņēmumiem pārsniedzot izdevumus par 89,1 milj. eiro. Pārpalikums bija vērojams gan valsts konsolidētajā budžetā 70,4 milj. eiro apmērā, gan pašvaldību konsolidētajā budžetā 18,6 milj. eiro apmērā. Ieņēmumu pieaugumu sekmēja lielāki nodokļu un ārvalstu finanšu palīdzības ieņēmumi. Skaidrāku novērtējumu par 2015.gada budžeta izpildes attīstību būs iespējams sniegt, balstoties uz ceturkšņa datiem, kas iezīmēs precīzākas tendences šā gada budžeta izpildē. Jāatzīmē, ka 2015.gadā vispārējās valdības budžeta deficīts tiek plānots 1,0% apmērā no iekšzemes kopprodukta.



Dati: Valsts kase

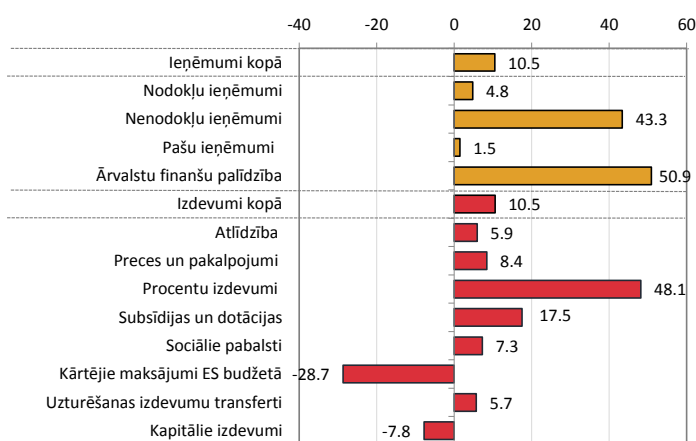
Valsts konsolidētā budžeta finansiālā balance (milj. eiro)

Valsts konsolidētais budžets



Valsts konsolidētā budžeta ieņēmumi un izdevumi 2015./2014.gada janvārī (% pret iepriekšējā gada atbilstošu periodu)

Valsts konsolidētais budžets

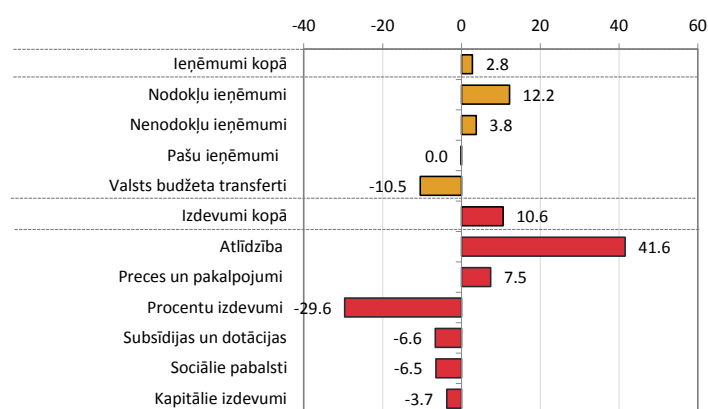


Valsts konsolidētā budžeta ieņēmumi šā gada janvārī bija 632,4 milj. eiro, pārsniedzot pagājušā gada ieņēmumus par 60,0 milj. eiro jeb 10,5%. Pieaugumu galvenokārt veidoja nodokļu ieņēmumu kāpums par 22,8 milj. eiro jeb 4,8%, kā arī ārvalstu finanšu palīdzības pieaugums par 26,9 milj. eiro jeb 50,9%. Ārvalstu finanšu palīdzības ieņēmumu pieaugums janvārī skaidrojams ar Eiropas Komisijas veiktajām atmaksām par Eiropas Lauksaimniecības Garantiju fonda un Kohēzijas fonda īstenotajiem projektiem.

Šā gada janvārī valsts konsolidētā budžeta izdevumi bija 562,0 milj. eiro un salīdzinājumā ar pagājušā gada janvārī pieauga par 53,6 milj. eiro jeb 10,5% un kāpums bija vērojams gandrīz visās izdevumu pozīcijās. Straujāk pieauguši procentu izdevumi par 28,2 milj. eiro jeb 48,1%, kas skaidrojams ar to, ka šā gada janvārī tika samaksāts pirmais kupona maksājums 26,3 milj. eiro apmērā par 2014.gadā janvārī emitētajām eiroobligācijām. Jāatzīmē, ka šā gada turpmākajos mēnešos sagaidāma ietekme no minimālās darba algas paaugstināšanas no 320 eiro uz 360 eiro ar 2015.gada 1.janvārī. Valsts budžeta izdevumi subsidijām un dotācijām pieauga par 15,7 milj. eiro jeb 17,5%, kas skaidrojams ar augstākiem izdevumiem valsts apmaksātās veselības aprūpes pakalpojumu un kompensējamo medikamentu apmaksai, kā arī ar augstākiem izdevumiem ES fondu projektu īstenošanai pamatā uzņēmējdarbības un inovāciju jomā.

Pašvaldību konsolidētā budžeta ieņēmumi un izdevumi 2015./2014.gada janvārī (% pret iepriekšējā gada atbilstošu periodu)

Pašvaldību konsolidētais budžets



Pašvaldību konsolidētais budžets 2015.gadā ir aizsācies ar finansiālo pārpalikumu 18,6 milj. eiro apmērā, kas salīdzinājumā ar iepriekšējo gadu ir samazinājies par 8,6 milj. eiro. Kopējie ieņēmumi pieauga par 4,2 milj. eiro, kur būtiskāko pieaugumu nodrošināja ieņēmumu pieaugums no IIN, kas palielinājās par 9,7 milj. eiro jeb 12,2%, kas skaidrojams ar vidējās darba algas pieaugumu, kā arī ar nodarbināto skaita pieaugumu. Turpretī ieņēmumos no valsts budžeta transfertiem bija vērojams samazinājums 5,2 milj. eiro apmērā jeb par 10,5%.

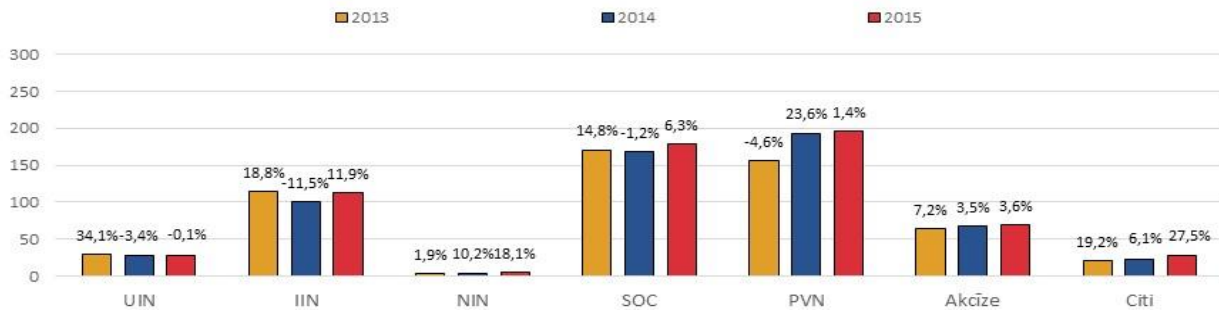
Izdevumu pusē bija vērojams straujāks pieaugums - 12,9 milj. apmērā jeb par 10,6%. Minēto izdevumu pieaugumu noteica ar atlīdzību saistīto izmaksu pieaugums pašvaldībās, kas salīdzinājumā ar iepriekšējo gada janvārī palielinājās par 15,2 milj. eiro jeb 41,6%. Tas galvenokārt ir skaidrojams šā gada janvārī Rīgas domes veiktajiem algu maksājumiem par 2014.gada decembri, kas iepriekšējos gados galvenokārt tika izmaksāti kalendārā gada beigās. Ar atlīdzību saistīto izmaksu pieaugumu veicināja arī nodarbināto skaita pieaugumu pašvaldību sektorā, kur atbilstoši CSP publicētajiem datiem 2014.gada trešajā ceturksnī būtiski pieauga valsts pārvaldes un aizsardzības, t.sk. obligātās sociālās apdrošināšanas jomā, nodarbināto darbinieku skaits.

Dati: Valsts kase



Kopējie nodokļu ieņēmumi janvārī (milj.eiro un % pret iepriekšējā gada atbilstošo periodu)

Nodokļi



Kopbudžeta nodokļu ieņēmumi, ieskaitot iemaksas fondēto pensiju shēmā, šā gada janvārī bija 618,2 milj. eiro, kas ir par 34,5 milj. eiro jeb par 5,9% vairāk nekā pērnā gada janvārī. Sākot ar 2015.gada 1.janvārī stājās spēkā vairākas izmaiņas likumdošanā, kas ietekmēs kopbudžeta nodokļu ieņēmumu pozīciju izpildi 2015.gadā. Būtiskākās no tām jāmin samazinājums iedzīvotāju ienākumu likmei no 24% uz 23%, minimālās darba samaksas palielināšana no 320 eiro līdz 360 eiro, kā arī likmes palielinājumu iemaksām fondēto pensiju shēmā no 4 līdz 5 procentpunktiem. Nodokļu ieņēmumu struktūrā joprojām būtiskākos ieņēmumus veido PVN ieņēmumi 195,9 milj. eiro jeb 31,7% no kopējiem nodokļu ieņēmumiem, VSAOI, ieskaitot iemaksas fondēto pensiju shēmā, 179,0 milj. eiro jeb 29,0% no kopējiem nodokļu ieņēmumiem un IIN ieņēmumi 113,0 milj. eiro apmērā jeb 18,3% no kopējiem nodokļu ieņēmumiem. Šā gada janvāra nodokļu ieņēmumu plāna izpilde bija 99,4%. Analizējot nodokļu izpildi pa nodokļu veidiem, lielākais pieaugums bija vērojams IIN, kas pieauga par 12,1 milj. eiro jeb 11,9%, salīdzinot ar pērnā gada janvārī, ko pamatā noteica uzlabojumi darba tirgū 2014.gada beigās. Jāatzīmē, ka iepriekš minētā IIN likmes samazināšana ietekmēs ieņēmumu apjomu turpmākajos mēnešos.

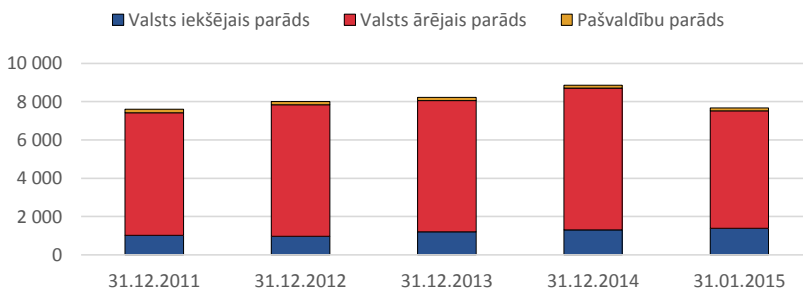
Kopējie nodokļu ieņēmumi

Nodokļi

	2014.g. January izpilde, milj.eiro	2015.g. January izpilde, milj.eiro	2015./2014.g. January izpildes izmaiņas, milj.eiro	2015./2014.g. January izpildes izmaiņas (%)
Kopā	583.6	618.2	34.5	5.9%
Sociālās apdrošināšanas iemaksas:	168.4	179.0	10.6	6.3%
<i>Valsts speciālajā budžetā</i>	148.1	157.4	9.2	6.2%
<i>Valsts fondēto pensiju shēmā</i>	20.3	21.7	1.4	6.9%
Pievienotās vērtības nodoklis	193.2	195.9	2.7	1.4%
Iedzīvotāju ienākuma nodoklis:	100.9	113.0	12.1	11.9%
<i>Valsts pamatbudžetā</i>	21.0	23.3	2.3	11.1%
<i>Pašvaldību pamatbudžetā</i>	80.0	89.7	9.7	12.2%
Akcīzes nodoklis	66.7	69.1	2.4	3.6%
Uzņēmumu ienākuma nodoklis	28.2	28.2	0.0	-0.1%
Nekustamā īpašuma nodoklis	4.1	4.8	0.7	18.1%
Pārējie nodokļi	22.1	28.1	6.1	27.5%

Valsts un pašvaldību parāds (milj. eiro)

Valsts un pašvaldību parāds



Valsts un pašvaldību parāds* (pēc naudas plūsmas metodoloģijas) šā gada janvāra beigās nominālvērtībā** bija 7 670,7 milj. eiro jeb 31,8% no IKP un, salīdzinot ar iepriekšējā saimnieciskā gada beigām, samazinājās par 1 186,8 milj. eiro jeb 13,4%. Valsts un pašvaldību parāda samazinājums skaidrojams ar šā gada 16.janvārī veikto aizdevuma summas atmaksu Eiropas Komisijai 1,2 mld. eiro apmērā.

* izslēdzot savstarpējo darījumu atlikumus saimnieciskā periodā beigās

** iekļaujot Valsts kases administrētajiem ārējiem aizņēmumiem un parāda vērtspapīriem piesaistīto atvasināto finanšu instrumentu valūtas rezultātu

Dati: Valsts kase, Valsts ieņēmumu dienests