



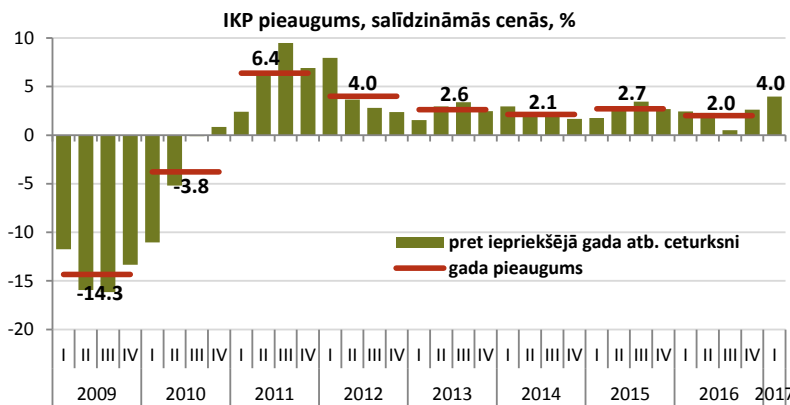
Makroekonomikas un budžeta apskats

Aprīlis 2017

Galvenie makroekonomiskie rādītāji	2014			2015			2016*			Prognozes**	
	2014	2015	2016*	2017	2018						
Iekšzemes kopprodukts (IKP), milj. eiro	23631.2	24368.3	25021.3	26312.2	27690.4						
...pieaugums faktiskajās cenās, %	3.7	3.1	2.7	5.2	5.2						
...pieaugums salīdzināmās cenās, %	2.1	2.7	2.0	3.2	3.4						
IKP deflators (gads pret gadu), %	1.6	0.4	0.7	1.9	1.8						
Patēriņa cenu indekss (gads pret gadu), %	0.6	0.2	0.1	2.3	2.0						
Vidējā bruto mēneša darba samaksa, eiro	765.0	818.0	858.9	906.1	951.4						
...pieaugums faktiskajās cenās, %	6.8	6.9	5.0	5.5	5.0						
...pieaugums salīdzināmās cenās, %	6.2	6.8	4.9	3.1	2.9						
Nodarbinātība, tūkst. iedzīvotāju	884.6	896.1	893.3	895.1	896.9						
...pieaugums, %	-1.0	1.3	-0.3	0.2	0.2						
Bezdarba līmenis (gada vidējais), %	10.8	9.9	9.6	9.4	8.9						
Preču un pakalpojumu eksports, milj. eiro	14067.8	14360.7	14509.9	15061.1	16218.7						
...pieaugums salīdzināmās cenās, %	3.9	2.6	2.8	3.3	3.5						
Preču un pakalpojumu imports, milj. eiro	14515.4	14636.3	14373.1	14798.0	16566.8						
...pieaugums salīdzināmās cenās, %	0.5	2.1	4.6	1.4	7.1						

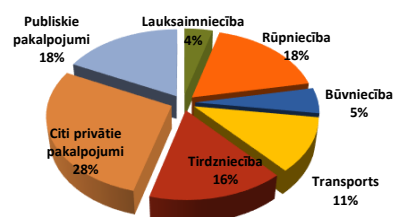
* IKP laikrindas dati atbilstoši 24.03.2017 CSP veiktajām korekcijām par 2016.gadu

** FM makroekonomisko rādītāju prognozes aktualizētas 2017.g. februārī



IKP

Pievienotās vērtības struktūra 2016. gadā

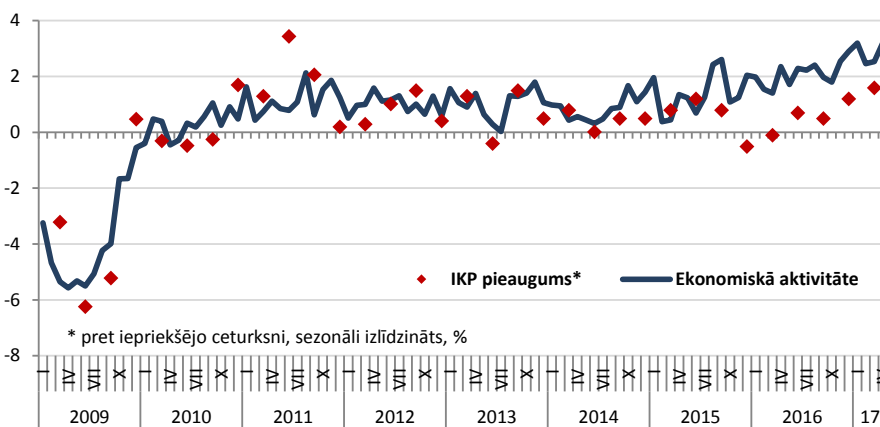


Baltijas valstu IKP pieaugums, gada izaugsme %

	16'II	III	IV	17'I
Latvija	2.3	0.5	2.6	4.0
Lietuva	1.8	1.6	3.4	3.9
Igaunija	0.7	1.3	2.7	4.4

Pēc būtiskās sabremzēšanās 2016.gadā, Latvijas ekonomikas izaugsme šā gada pirmajā ceturksnī kļuva ievērojami straujāka, gada griezumā sasniedzot 4,0%. Salīdzinot ar iepriekšējo ceturksni, iekšzemes kopprodukts pēc sezonāli izlīdzinātiem datiem palielinājās par 1,6%, kas ir straujākais kāpums kopš 2011.gada trešā ceturkšņa. Salīdzinājumā ar pirms mēneša publicēto IKP ātro novērtējumu, IKP pieauguma tempi gan gada, gan ceturkšņa griezumā ir paaugstināti par 0,1 procentpunktu. Galvenie straujākas izaugsmes nodrošinātāji 1.ceturksnī bija spēcīgi augošais ārējais pieprasījums, veicinot apstrādes rūpniecības kāpumu, kā arī investīciju aktivitātes atjaunošanās, nodrošinot būvniecības nozares pieaugumu.

Ekonomiskā aktivitāte



* pret iepriekšējo ceturksni, sezonāli izlīdzināts, %

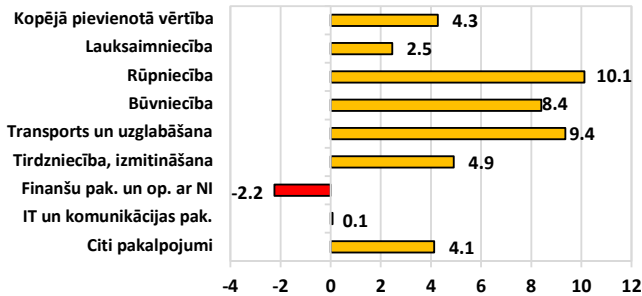
Dati: CSP, Eurostat, LR Finanšu ministrija, Latvijas Banka

Ekonomiskā aktivitāte

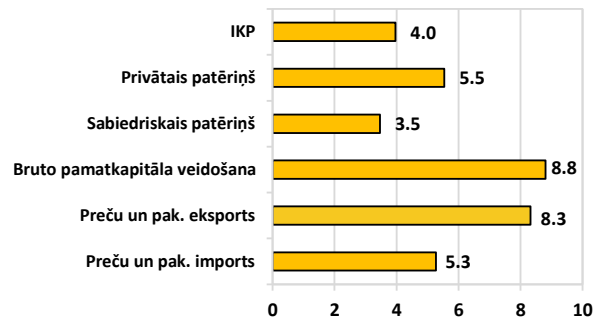
Finanšu ministrija aprēķina ekonomiskās aktivitātes indeksu, lai apsteidzoši novērtētu IKP izmaiņas, ņemot vērā dažādus rādītājus - gan Eiropas Savienības konfidences indikatorus, gan Latvijas īstermiņa statistiku par mazumtirdzniecības apgrozījumu, rūpniecības izlaidi, eksporta apjomu, naftas un patēriņa cenām un citus datus. 2017. gada aprīlī indeksa vērtība salīdzinājumā ar martu palielinājās, ko noteica augstāka patērētāju konfidence Eiropas Savienībā, kā arī rūpniecības produkcijas izlaides pieaugums Latvijā, salīdzinot ar iepriekšējo mēnesi.



**IKP izaugsme no nozaru un izlietojuma puses,
2017. g. 1.cet. salīdzinājumā ar 2016. g. 1.cet., %**

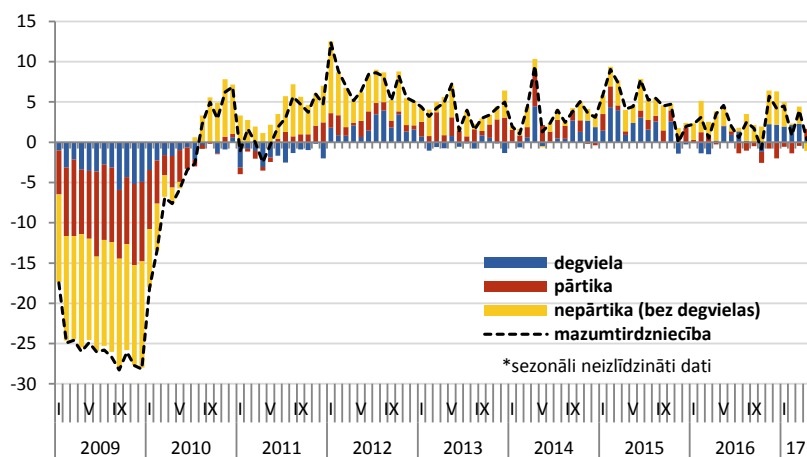


IKP

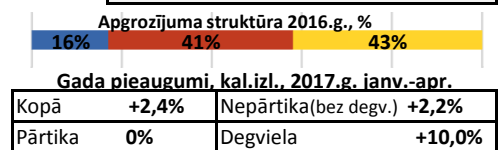


Lielāko devumu Latvijas ekonomikas izaugsme 2017.gada pirmajā ceturksnī deva privātais patēriņš, kas salīdzinājumā ar pagājušā gada pirmo ceturksni pieauga par 5,5%. Arvien būtiskāka kļūst eksporta loma, kas pirmajā ceturksnī palielinājās par 8,3%, neto eksportam nodrošinot 1,9 procentpunktus no kopējās ekonomikas izaugsmes. Investīcijas pamatkapitālā pēc 2016.gadā piedzīvotā krituma š.g. pirmajā ceturksnī pieauga par 8,8%. No nozaru puses, lielāko ieguldījumu ekonomikas izaugsme deva apstrādes rūpniecība, kas salīdzinājumā ar 2016.gada pirmo ceturksni pieauga par 10,3%. Nākamās lielākos devumus nodrošināja transporta nozare ar 9,4% pieaugumu un tirdzniecība ar 5,0% pieaugumu. Būvniecības nozare pēc pērn piedzīvotā krituma, šogad pirmajā ceturksnī, paātrinoties ES fondu investīciju plūsmai, augusi par 8,4%.

Mazumtirdzniecības apgrozījuma gada pieaugums pa grupām*, %

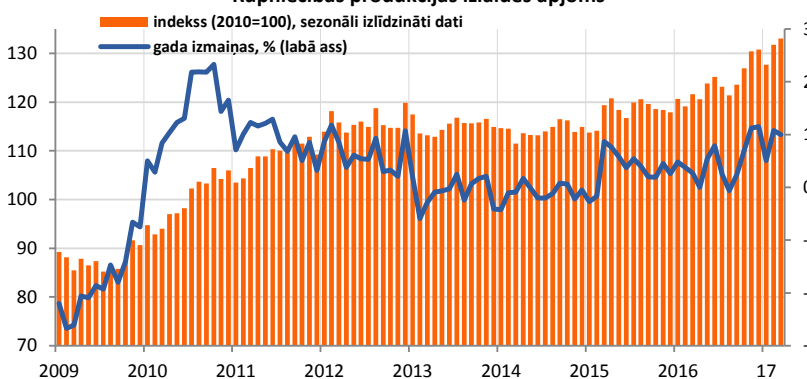


Mazumtirdzniecība

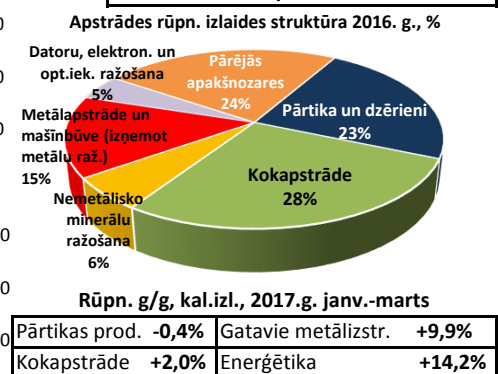


Mazumtirdzniecības apgrozījums Latvijā š.g. aprīlī salīdzinājumā ar iepriekšējā gada aprīli palielinājās par 2,8%. Šis pieaugums ir spēcīgāks nekā divos iepriekšējos mēnešos reģistrētais, un to veicinājis apgrozījuma kāpums nepārtikas preču tirdzniecībā par 4%, t.sk. degvielas apgrozījums palielinājās par 7,3%. Turklāt pirmo reizi šogad pieaugumu uzrādīja arī pārtikas preču mazumtirdzniecība, aprīlī salīdzinājumā ar pērnā gada aprīli apgrozījumam palielinoties par 1,7%.

Rūpniecības produkcijas izlaides apjoms



Rūpniecība

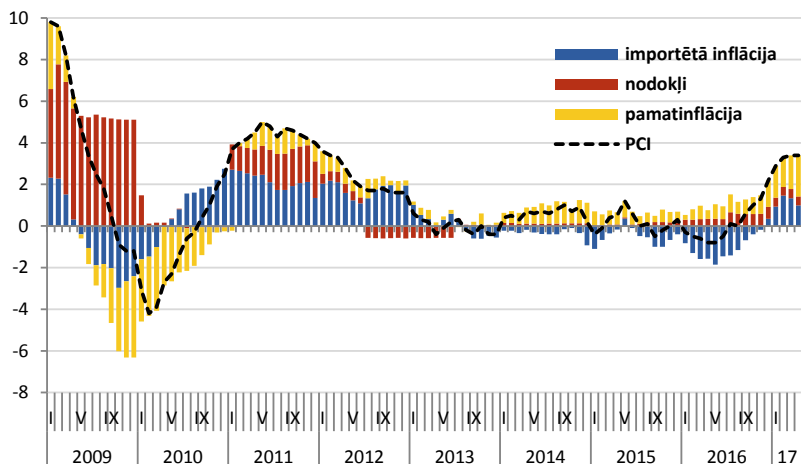


Š.g. martā salīdzinājumā ar pērnā gada martu rūpniecības izlaide pieauga par 10,0%, ko noteica izaugsme visās trijās rūpniecības nozarēs. Apstrādes rūpniecības izaugsme gada griezumā martā veidoja 7,4%, elektroenerģijas un gāzes apgādes sektora izlaide bija par 19,1% lielāka nekā pirms gada, un ieguves rūpniecība palielinājās par 5,6%. Š.g. pirmajā ceturksnī kopā rūpniecības izaugsme bija 8,7% apmērā, t.sk. apstrādes rūpniecība pieauga par 6,7%. Pirmajā ceturksnī galvenie apstrādes rūpniecības izaugsmes nodrošinātāji bija datoru, elektronisko un optisko iekārtu ražošana, metālapstrādes un mašīnbūves apakšnozares. Tikmēr kokrūpniecība un būvmateriālu ražošana šogad attīstās mērenāk, savukārt kritumu uzrāda pārtikas produktu ražošanas apakšnozare.

Dati: CSP, Eurostat, LR Finanšu ministrija



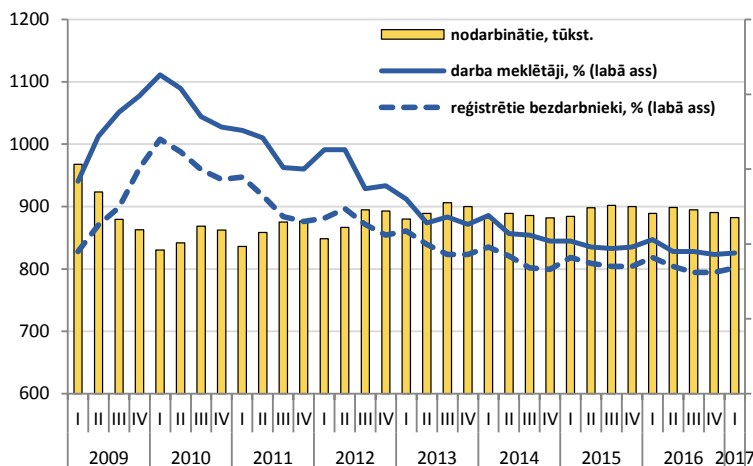
Gada inflācija sadalījumā pa avotiem, %



Inflācija

Vidējais patēriņa cenu līmenis š.g. aprīlī bija par 3,4% augstāks nekā pagājušā gada aprīlī. Tas ir trešais mēnesis pēc kārtas, kad inflācija ir virs trīs procentiem, savukārt patēriņa cenu dinamika ir augšupejoša jau kopš pērnā gada septembra. Cenu pieaugumu aprīlī, tāpat kā iepriekšējos mēnešos, lielākoties ir radījis pārtikas un degvielas cenu kāpums. Jāatzīmē, ka pārtikas preču cenu gada pieaugumam ir tendence samazināties un aprīlī fiksētais kāpums 5,5% apmērā ir zemākais kopš gada sākuma. Līdzīga situācija vērojama arī ar degvielas cenām. Ja š.g. pirmajā ceturksnī tās bija vidēji par 16,2% augstākas nekā pērnā gada attiecīgajā periodā, tad aprīlī gada pieaugums bija vairs tikai 11,5%. Otrā mēnesī pēc kārtas strauji pieaug apdrošināšanas pakalpojumu cenas - par 15,2% aprīlī. Analizējot citu pakalpojumu grupu cenu izmaiņas, samērā strauji pieauga arī telekomunikāciju pakalpojumu cenas - par 7,5%. Kopumā aprīlī preces bija par 3,2% dārgākas nekā 2016.gada attiecīgajā mēnesī, kamēr pakalpojumi sadārdzinājās par 4,0%.

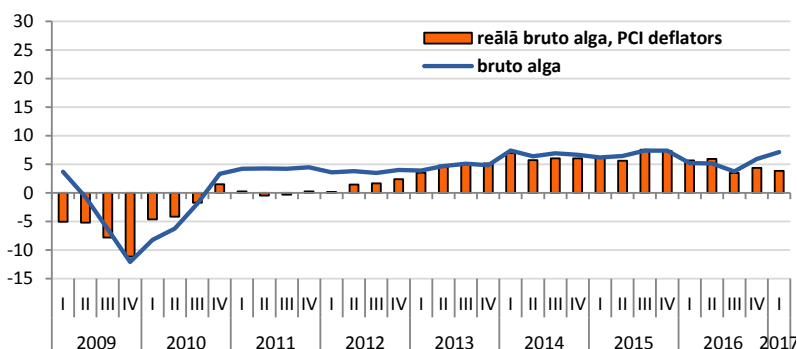
Bezdarba līmenis, % no ekonomiski aktīvajiem iedzīvotājiem



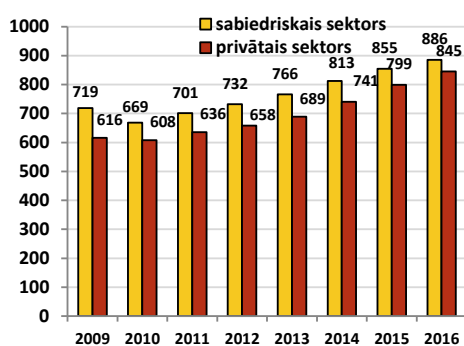
Nodarbinātība

Bezdarba līmenis Latvijā turpina pazemināties un pēc darbaspēka apsekojuma 2017.gada 1.ceturksnī bija 9,4% - par 0,9 procentpunktiem zemāks nekā pirms gada. 2016.gadā bezdarba līmenis bija samazinājies par 0,3pp. Šogad straujāk samazinās arī reģistrētā bezdarba līmenis, kas aprīlā beigās bija 7,8% no ekonomiski aktīvajiem iedzīvotājiem - par 1,0 pp zemāks nekā pirms gada. Reģistrēto bezdarbnieku skaits pēdējā gada laikā sarucis par 12,8% līdz 71,7 tūkstošiem š.g. aprīlā beigās. Savukārt nodarbināto iedzīvotāju skaits, pēc darbaspēka apsekojuma datiem, š.g. 1.ceturksnī bijis par 0,8% mazāks nekā attiecīgajā laika posmā pirms gada, veidojot 882,5 tūkstošus. Vienlaicīga bezdarbnieku un nodarbināto skaita samazināšanās saistīta ar darbspējas vecuma iedzīvotāju skaita sarukumu. Š.g. 1.ceturksnī darba vietu skaits samazinājies galvenokārt būvniecības nozarē, savukārt darba vietu pieaugums bijis IKT pakalpojumos, kā arī izmitināšanā un ēdināšanā.

Algu pieaugums, % pret iepriekšējā gada atbilstošo periodu



Darba samaksa, eiro

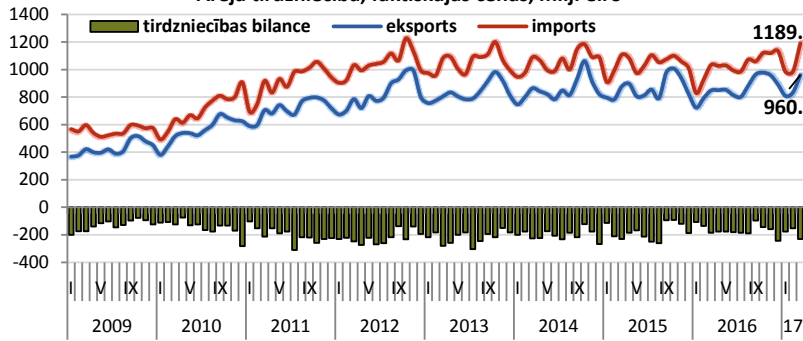


Vidējās bruto darba samaksas pieaugums 2017.gada 1.ceturksnī kļuvis straujāks, un vidējā bruto darba samaksa valstī bija 886 eiro - par 7,2% augstāka nekā pirms gada. Gan privātajā, gan sabiedriskajā sektorā vidējās algas pieaugums bija praktiski vienāds - attiecīgi 7,2 un 7,3%, kamēr augstākā alga ir sabiedriskajā sektorā - 897 eiro, savukārt privātajā sektorā tā bija 881 eiro. Paātrinoties patēriņa cenu pieaugumam, reālās darba samaksas pieaugums turpretim nedaudz palēninājies, 1.ceturksnī veidojot 3,1%, kamēr 2016.gadā reālā darba samaksa bija augusi par 4,6%.

Dati: CSP, Eurostat, LR Finanšu ministrija, Latvijas Banka



Ārējā tirdzniecība, faktiskajās cenās, milj. euro

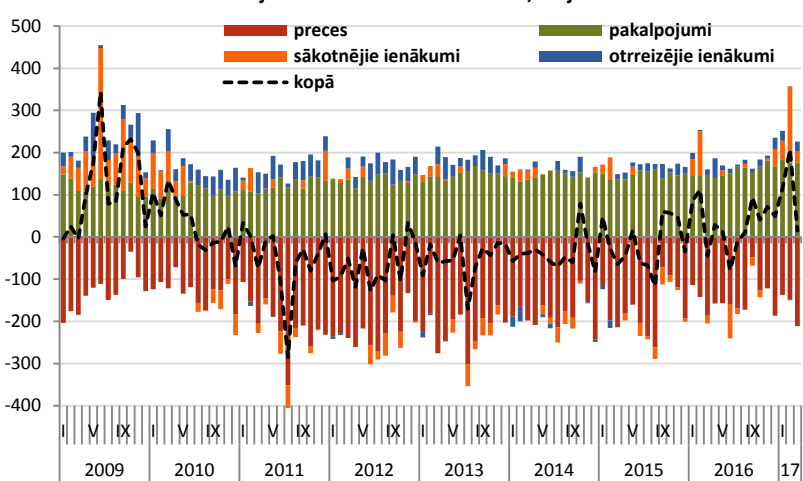


Ārējā tirdzniecība

Eksports 2017.g. I-III	Ārējā tirdzniecība	
	Strukt.	Gada pieaugums
Kopā	100.0%	10.1%
Pārtika	18.7%	13.9%
Koksne	18.7%	9.7%
Mehānismi	17.0%	2.3%
Metāli	8.3%	12.6%
Ķīmiskās rūp. raž.	8.2%	11.9%
Satiksmes līdzekļi	6.2%	18.3%
Minerālprodukti	5.0%	17.6%
Tekstilizstr.	3.4%	16.6%
Pārējās preces	14.5%	6.4%

Š.g. martā Latvijas preču eksporta vērtība, salīdzinot ar pagājušā gada martu, palielinājās par 13,2%, kas bija straujākais eksporta kāpums kopš 2013.gada aprīļa. Martā pieaugums saglabājās visās lielākajās eksporta preču grupās, izņemot metālu un to izstrādājumu eksportu, kas samazinājās par 6,3%. Savukārt būtiskākie kāpumi fiksēti koka un koka izstrādājumu, kā arī lauksaimniecības un pārtikas preču eksportā - attiecīgi par 19,7% un 23,9%. Preču imports martā pieauga straujāk nekā eksports, - par 15,2%. Pieaugums fiksēts visās importa preču grupās, izņemot satiksmes līdzekļu importu, kas kritās par 8,6%. Lielāko devumu kopējā importa pieaugumā nodrošināja pārtikas, minerālproduktu, ķīmiskās rūpniecības un metālu importa kāpums. Š.g. pirmajā ceturksnī kopā Latvijas preču eksports palielinājās par 10,1%, un būtiskāko devumu eksporta pieaugumā nodrošināja lauksaimniecības un pārtikas preču, koka un koka izstrādājumu un metālu eksports. Preču imports pirmajā ceturksnī pieauga par 13,3%.

Maksājumu bilances tekošais konts, milj. euro



Teškoais konts

2017.gada martā Latvijas maksājumu bilances tekošajā kontā bija fiksēts 14,9 milj. euro pārpalikums, kas ir par 59,5 milj. euro vairāk nekā pērnā gada attiecīgajā mēnesī. Tekošā konta bilances uzlabojumu veicināja galvenokārt sniegto transporta pakalpojumu ārzemniekiem vērtības pieaugums par 33,1 milj. euro, kā arī ārvalstu rezidentu gūto ienākumu par iepriekš veiktajām investīcijām Latvijā kritums par 29,6 milj. euro. Preču importam palielinoties nedaudz straujāk par eksportu, par 24,2 milj. euro palielinājies preču konta deficīts. Š.g. 1.ceturksnī tekošā konta pārpalikums turpināja palielināties, sasniedzot 336,4 milj. euro, kas ir par 183,9 milj. euro vairāk salīdzinājumā ar attiecīgo laika periodu 2016.gadā. Pārpalikuma pieaugumu noteica spēcīgs pakalpojumu eksporta kāpums, augoša ES lauksaimniecības fondu investīciju plūsma, kā arī ārvalstu rezidentu gūto ienākumu par iepriekš veiktajām investīcijām Latvijā kritums.

Galvenie rādītāji, gada izaugsme (ja nav norādīts citādi)

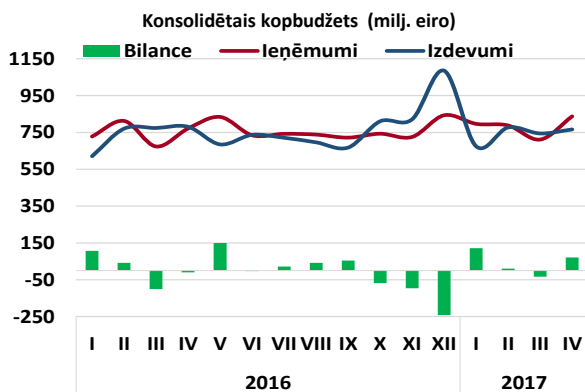
	14'IV	15'I	II	III	IV	16'I	II	III	IV	17'I
IKP, salīdzināmās cenās, %	1.7	1.8	2.8	3.5	2.7	2.4	2.3	0.5	2.6	4.0
IKP, faktiskās cenās, %	3.2	2.3	3.9	4.2	2.1	1.5	4.0	0.9	4.2	6.6
Inflācija, %	0.6	0.0	0.8	-0.1	0.1	-0.4	-0.7	0.2	1.5	3.2
Vidējā bruto darba samaksa, %	6.6	6.2	6.4	7.3	7.4	5.2	5.1	3.8	5.9	7.2
Reālā alga, PCI deflators, %	6.0	6.2	5.6	7.4	7.3	5.6	5.8	3.6	4.4	4.0
Nodarbināto skaits, %	-2.0	0.3	1.0	1.8	2.0	0.6	0.0	-0.8	-1.1	-0.8
Bezdarbs, %	10.2	10.2	9.8	9.7	9.8	10.3	9.5	9.5	9.3	9.4
Produktivitāte, %	3.8	1.5	1.8	1.6	0.6	1.9	2.3	1.3	3.7	4.8
Mazumtirdzniecība, %	3.9	7.5	5.6	5.0	2.1	2.3	2.8	1.5	2.6	2.2
Rūpniecība, %	-0.7	1.6	5.7	3.8	3.0	3.7	4.4	1.4	9.8	8.7
Preču eksports, %	3.1	1.9	2.8	1.2	-1.1	-3.8	0.1	0.8	2.2	10.1
Preču imports, %	3.0	-0.1	1.0	0.1	-5.8	-7.4	-1.0	-3.6	6.5	13.3
Tirdzniecības balance, milj. euro	-565.0	-554.9	-566.5	-606.3	-401.3	-425.7	-532.3	-469.1	-546.0	-556.6
Teškoais konts, % no IKP	-0.3	-0.8	-1.5	-1.9	1.1	2.8	-0.6	1.4	2.4	n.d.a.

Dati: CSP, Eurostat, LR Finanšu ministrija, Latvijas Banka

	Kopbudžeta ieņēmumi un izdevumi (pēc naudas plūsmas metodoloģijas)			Konsolidētais kopbudžets
	2016.g. I-IV	2017.g. I-IV	2017.g./2016.g. I-IV	2017.g./2016.g. I-IV
	izpilde, milj. eiro	izpilde, milj. eiro	izmaiņas, milj. eiro	izmaiņas, %
KONSOLIDĒTAIS KOPBUDŽETS				
Ieņēmumi	2 986.2	3133.6	147.4	4.9%
Izdevumi	2 947.0	2962.9	15.9	0.5%
<i>Finansiālā bilance</i>	39.3	170.7	131.5	
VALSTS KONSOLIDĒTAIS BUDŽETS*				
Ieņēmumi	2 441.9	2558.6	116.7	4.8%
Izdevumi	2 528.3	2490.9	-37.3	-1.5%
<i>Finansiālā bilance</i>	-86.3	67.7	154.0	
Valsts pamatbudžets				
Ieņēmumi	1 710.3	1799.7	89.4	5.2%
Izdevumi	1 814.5	1699.9	-114.6	-6.3%
<i>Finansiālā bilance</i>	-104.2	99.9	204.0	
Valsts speciālais budžets				
Ieņēmumi	753.4	772.7	19.4	2.6%
Izdevumi	767.7	827.5	59.8	7.8%
<i>Finansiālā bilance</i>	-14.4	-54.8	-40.4	
PAŠVALDĪBU KONSOLIDĒTAIS BUDŽETS**				
Ieņēmumi	736.7	782.2	45.5	6.2%
Izdevumi	611.1	679.1	68.1	11.1%
<i>Finansiālā bilance</i>	125.6	103.1	-22.5	

*Ieskaitot atvasinātās publiskās personas un ziedojumus, dāvinājumus

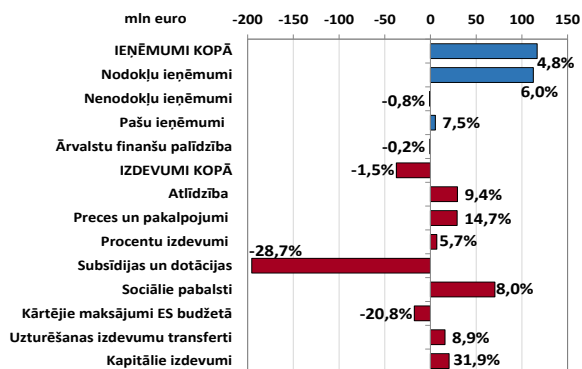
**Ieskaitot ziedojumus un dāvinājumus



Šā gada pirmajos četros mēnešos konsolidētajā kopbudžetā veidojies 170,7 milj. eiro pārpalikums. Jau vēsturiski izveidojusies situācija, ka gada sākumā kopbudžetā veidojas pārpalikums, kas šā gada pirmajos četros mēnešos salīdzinājumā ar iepriekšējā gada attiecīgo periodu pieaug par 131,5 milj. eiro. Tas skaidrojams ar šobrīd aktīvo projektu atlašu un līgumu slēgšanas posmu Eiropas Savienības (ES) fondu projektu īstenošanā, kas nerada tūlītēju naudas plūsmas pieaugumu. ES fondu projektu īstenošanas izdevumu pieaugums sagaidāms gada otrajā pusē, attiecīgi efekts no izdevumu samazinājuma šā gada sākumā zudīs. Kopbudžeta ieņēmumos četru mēnešu laikā iekasēti 3133,6 milj. eiro, kas ir par 147,4 milj. eiro jeb 4,9% vairāk nekā pērn četros mēnešos, pamatā pateicoties lielākiem nodokļu ieņēmumiem. Jāatzīmē, ka nodokļu ieņēmumi tika iekasēti plānotajā apmērā.

Konsolidētā kopbudžeta izdevumi šā gada četros mēnešos, salīdzinājumā ar 2016.gada attiecīgo periodu pieauguši vien par 15,9 milj. eiro jeb 0,5%. Tas skaidrojams ar to, ka pamatā visās lielākajās izdevumu pozīcijās bija vērojams samazinājums. Vienīgi izdevumi pensiju un sociālo pabalstu izmaksām ir ar pieaugošu tendenci. Tiek prognozēts, ka gada nogalē, izdevumiem pieaugot straujāk gan valsts budžetā, gan pašvaldību budžetos sagaidāms, ka kopbudžetā veidosies finansiālais deficīts.

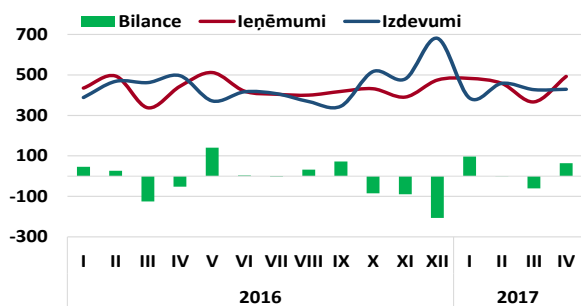
Valsts konsolidētā budžeta ieņēmumi un izdevumi 2017.gada I-IV salīdzinot ar 2016.gada I-IV mēnešiem (izmaiņas milj. eiro un %)



Valsts konsolidētais budžets

2017.gada četros mēnešos valsts konsolidētā budžeta ieņēmumos iekasēti 2558,6 milj.eiro, kas ir par 116,7 milj. eiro jeb 4,8% vairāk nekā pērn. Ieņēmumu lielāko daļu veido nodokļu ieņēmumi 1982 milj. eiro apmērā, kas četros mēnešos iekasēti par 112,6 milj. eiro jeb 6% vairāk nekā pērn četros mēnešos. Salīdzinot ar 2016.gada pirmajiem četriem mēnešiem, šogad par 7,5% pieauguši pašu ieņēmumi. Ieņēmumi no ārvalstu finanšu palīdzības veidoja 374,9 milj. eiro, kas ir tikai par 0,6 milj. jeb 0,2% mazāk nekā pērn šajā pašā periodā. Valsts konsolidētā budžeta ne-nodokļu ieņēmumi iekasēti 124,0 milj. eiro apmērā, kas ir par 1 milj. eiro jeb 0,8% mazāk kā 2016.gada četros mēnešos. No tiem valsts pamatbudžetā tie iekasēti 106,7 milj. eiro apmērā. Lai arī tas ir par 7,7% mazāk nekā pērn četros mēnešos, tomēr 2017.gada četrus mēnešus plāns ir izpildīts 109,5% apmērā no plānotā. Virsplāna ieņēmumus pamatā nodrošināja ieņēmumi no dividendēm.

Valsts pamatbudžets (milj. eiro)

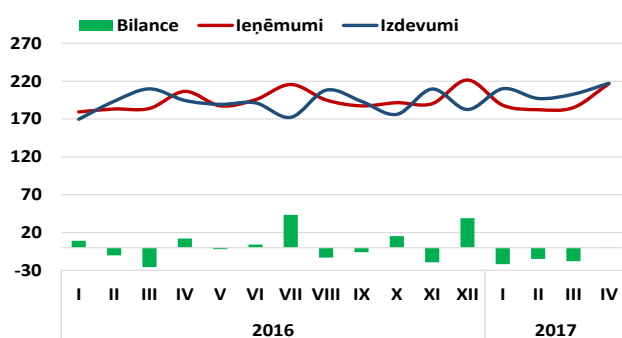


Valsts konsolidētais budžets

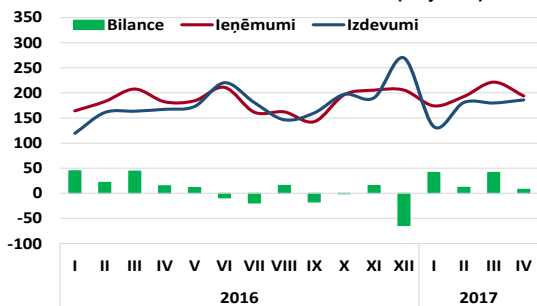
2017.gada četros mēnešos valsts konsolidētā budžeta izdevumi samazinājušies par 37,3 milj. eiro jeb 1,5%, salīdzinot ar 2016.gada attiecīgo periodu. Līdzīgi kā 2016.gada pirmajā četros mēnešos, arī šogad ievērojams izdevumu kāpums bija sociāliem pabalstiem un pensijām.

Valsts pamatbudžeta izdevumi 2017. gada četros mēnešos samazinājušies par 114,6 milj. eiro jeb 6,3%, tomēr atsevišķās pozīcijās izdevumi ir pieauguši, salīdzinot ar 2016.gada attiecīgo periodu. Sociālajiem pabalstiem izdevumi veikti par 10,8 milj. eiro jeb 9,7% vairāk nekā pērn četros mēnešos un pamatā tie pieauguši ģimenes valsts un bērna kopšanas pabalstu izmaksām, ņemot vērā pabalsta vidējā apmēra un saņēmēju skaita pieaugumu. Šā gada pirmajos četros mēnešos izdevumi subsīdijām un dotācijām samazinājās par 196,3 milj. eiro jeb 28,8%, salīdzinājumā ar 2016.gada atbilstošo periodu, ko pamatā ietekmē izdevumu samazinājums ārvalstu finanšu palīdzības daļā, jo gada sākumā ES fondu projektu realizācija vēl nav tik strauja, savukārt pirms gada šajā periodā tika aktīvi veiktas investīcijas par 2007.-2013.gada plānošanas perioda noslēguma projektiem. 2017.gada četros mēnešos, salīdzinot ar 2016.gada attiecīgo posmu, par 27,7 milj. eiro jeb 16,1% pieauguši izdevumi precēm un pakalpojumiem, kas veikti tostarp valsts autoceļu pārvadīšanai, uzturēšanai un atjaunošanai, kā arī Nacionālo bruņoto spēku funkciju nodrošināšanai, tostarp sauszemes spēku mehanizācijas iegādei, izlūkošanas, gaisa telpas novērošanas un pretgaisa aizsardzības spēju nodrošināšanai. Valsts pamatbudžeta izdevumi atlīdzībai pieauguši par 23,8 milj. eiro jeb 9,0%, salīdzinot ar pērnā gada pirmā ceturkšņa izdevumu līmeni, ko veido aizsardzības jomā strādājošo, iekšlietu sistēmas amatpersonu un ieslodzījumu vietu pārvaldes amatpersonu ar speciālajām dienesta pakāpēm darba algas pieaugumu. **Valsts speciālā budžeta** ieņēmumi šā gada četros mēnešos bija 772,7 milj. eiro un salīdzinot ar attiecīgo periodu pērn pieauga par 19,4 milj. eiro jeb 2,6%, kamēr izdevumi bijuši 827,5 milj. eiro un palielinājušies par 59,8 milj. eiro jeb 7,8%, līdz ar ko izveidojās deficīts 54,8 milj. eiro apmērā. Galvenais faktors straujākam izdevumu kāpumam bijis pensiju izdevumu pieaugums par 50,4 milj. eiro jeb 8,3%, ko ietekmēja gan 2016. gada 1. oktobrī veiktā pensiju indeksācija, gan pensiju izmaksas nobīdes dēļ brīvdienām un svētku dienām. Lielāki izdevumi bijuši arī slimības pabalstu un atlīdzības par darbspēju zaudējumu izmaksām, kas saistāms ar pabalstu saņēmēju skaita un pabalstu vidējo apmēru pieaugumu.

Valsts speciālais budžets (milj. eiro)



Pašvaldību konsolidētais budžets (milj. eiro)

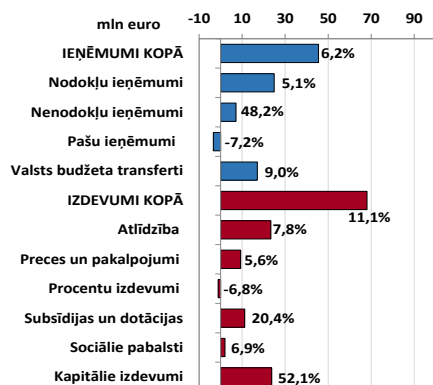


Pašvaldību konsolidētais budžets

Pašvaldību budžetā šā gada četros mēnešos izveidojās 103,1 milj. eiro pārpalikums, kas salīdzinājumā ar pērnā gada samazinājies par 22,5 milj. eiro. Lielākie pašvaldību budžeta pārpalikumi pirmajā ceturksnī konstatēti Rīgas pilsētas pašvaldības pamatbudžetā – 19,4 milj. eiro un Jūrmalas pilsētas pamatbudžetā – 6 miljoni eiro.

Pašvaldību budžeta ieņēmumi šā gada četros mēnešos veidoja 782,2 milj. eiro, kas ir par 45,5 milj. eiro jeb 6,2% vairāk kā 2016. gada četros mēnešos. Lielākos pašvaldību budžeta ieņēmumus veidoja nodokļu ieņēmumi, galvenokārt, iedzīvotāju ienākuma nodoklis (IIN) – 399,8 miljoni eiro, kur ieņēmumi salīdzinot ar pērnā gada četriem mēnešiem iekasēti par 19,8 miljoniem eiro jeb par 5,2% vairāk. Rīgas pilsētas pašvaldības pamatbudžetā IIN ieņēmumi šā gada pirmajos četros mēnešos veidoja 166,1 milj. eiro, kas ir par 8,8 milj. eiro vairāk kā attiecīgajā periodā pērn. Nekustamā īpašuma nodokļa ieņēmumi iekasēti 103,3 milj. eiro apmērā, kas ir par 5,0 milj. eiro jeb 5% vairāk kā pērn četros mēnešos. Nenodokļu ieņēmumi 2017. gada četros mēnešos veidoja 22 milj. eiro jeb par 7,2 milj. eiro vairāk kā attiecīgajā periodā 2016. gadā. Pieaugumu nodrošināja ieņēmumi no zemes īpašuma pārdošanas. **Pašvaldību budžeta izdevumi** šogad kāpuši par 68,1 milj. eiro jeb 11,1%, pirmajos četros mēnešos sasniedzot 679,1 milj. eiro. Lielāku izdevumu apjomu pamatā ietekmēja plānotais izdevumu pieaugums atlīdzībai, precēm un pakalpojumiem, subsīdijām, kapitālajiem izdevumiem. Izdevumi atlīdzībai, salīdzinot ar pērnā gada četriem mēnešiem, pieauguši par 23,3 milj. eiro jeb 7,8%, savukārt izdevumi precēm un pakalpojumiem pieauguši par 9,3 milj. eiro jeb 5,6%. Šā gada četros mēnešos izdevumi subsīdijām sasnieguši 65,8 milj. eiro, no kuriem 44,1 milj. eiro tika novirzīti komersantiem, kas sniedz sabiedriskā transporta pakalpojumus. Kopumā izdevumi subsīdijām bija par 11,2 milj. eiro jeb 20,4% lielāki nekā pērn pirmajos četros mēnešos. Tāpat šā gada pirmajos četros mēnešos vērojams kapitālo izdevumu pieaugums, sasniedzot 69,3 milj. eiro, kas ir par 23,7 milj. eiro jeb 52,1% vairāk kā attiecīgajā periodā pērn. Liela daļa kapitālo izdevumu pieauguši uzsākoties aktīvākai ES projektu realizācijai.

Pašvaldību budžeta ieņēmumi un izdevumi 2017.gada I-IV, salīdzinot ar 2016.gada I-IV (milj. eiro, %)





Nodokļi

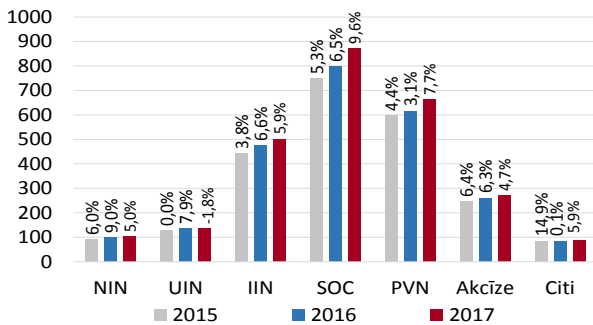
Kopējie nodokļu ieņēmumi

	2016.g. I-IV izpilde, milj. eiro	2017.g. I-IV izpilde, milj. eiro	2017./2016.g. I-IV izmaiņas, milj.eiro	2017./2016.g. I-IV izmaiņas, (%)	2017.g. I-IV izpilde no 2017.g. I-IV plāna (%)
Kopējie nodokļu ieņēmumi	2 470.5	2 642.2	171.6	6.9%	100.1%
Kopbudžeta nodokļu ieņēmumi*	2 352.7	2 490.2	137.5	5.8%	100.3%
Sociālās apdrošināšanas iemaksas:	797.5	874.0	76.5	9.6%	100.8%
<i>Valsts speciālajā budžetā</i>	679.7	692.5	12.8	1.9%	101.2%
<i>Solidaritātes nodoklis</i>	-	29.6	-	-	113.4%
<i>Valsts fondēto pensiju shēmā</i>	117.8	151.9	34.1	29.0%	97.0%
Pievienotās vērtības nodoklis	616.9	664.6	47.7	7.7%	99.7%
Iedzīvotāju ienākuma nodoklis:	474.5	502.7	28.2	5.9%	100.5%
<i>Valsts pamatbudžetā</i>	94.5	102.8	8.4	8.9%	102.8%
<i>Pašvaldību pamatbudžetā</i>	380.0	399.8	19.8	5.2%	100.0%
Akcīzes nodoklis	261.4	272.9	11.5	4.4%	99.4%
Uzņēmumu ienākuma nodoklis	138.5	136.1	-2.5	-1.8%	96.5%
Nekustamā īpašuma nodoklis	98.3	103.3	5.0	5.0%	105.4%
Pārējie nodokļi	83.6	88.6	5.0	5.9%	96.4%

* bez iemaksām fondēto pensiju shēmā

Kopbudžeta nodokļu ieņēmumu plāns 2017.gada pirmajos četros mēnešos izpildīts 100,3% apmērā, papildus budžetā nodrošinot ieņēmumus 7,9 milj. eiro apmērā. Galvenos virspilna ieņēmumus kopbudžetā nodrošināja sociālās apdrošināšanas iemaksas (SOC), kas kopā ar solidaritātes nodokļa ieņēmumiem plānu pārsniedza par 11,7 milj. eiro jeb 1,6%. Salīdzinājumā ar pērnā gada četriem mēnešiem kopbudžeta nodokļu ieņēmumi palielinājušies par 137,5 milj. eiro jeb 5,8%. **Pievienotās vērtības nodokļa (PVN)** ieņēmumu plāns 2017.gada četros mēnešos izpildīts 99,7% apmērā, bet salīdzinot ar pērnā gada, PVN ieņēmumi pieauguši par 47,7 milj. eiro jeb 7,7%. Jāatzīmē, ka 2017.gada pārskata periodā, salīdzinot ar 2016.gada pārskata periodu, kopējā darījumu vērtība ir pieaugusi par 10,5%, bet pievienotās vērtības nodokļa standarta likmi apliekamo darījumu vērtība ir palielinājusies par 1,4%. **Uzņēmuma ienākuma nodoklis (UIN)** izpildīts 96,5% no plāna, bet salīdzinājumā ar pērnā gada pirmajiem četriem mēnešiem, UIN ieņēmumi samazinājušies par 2,5 miljoniem eiro jeb 1,8%. **Nekustamā īpašuma nodokļa (NĪN)** ieņēmumu plāns š.g. pirmajos četros mēnešos izpildīts par 105,4%. Salīdzinot ar 2016.gada attiecīgo periodu, šogad NĪN ieņēmumi auguši par 5 milj. eiro jeb 5%. SOC iemaksas iekasētas par 6,9 milj. eiro vairāk, izpildot četru mēnešu plānu 100,8% apmērā. Salīdzinot ar pērnā gada SOC ieņēmumi pieauguši par 76,5 milj. eiro jeb 9,6%, ko lielā mērā ietekmēja solidaritātes nodokļa maksātāju pieaugums pērnā gada nogalē. Nodarbināto ienākumu palielināšanās pozitīvi ietekmē arī SOC ieņēmumu pieaugumu budžetā.

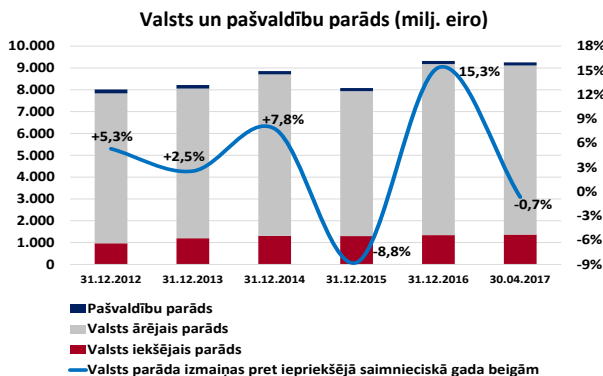
Kopējie nodokļu ieņēmumi janvārī-aprīlī, milj.eiro



Iedzīvotāju ienākuma nodokļa (IIN) ieņēmumi 2017.gada četros mēnešos palielinājušies par 28,2 milj. eiro jeb 5,9%, salīdzinot ar 2016.gada attiecīgo periodu, kas pamatā skaidrojams ar nodarbināto ienākumu palielināšanos, tostarp minimālās algas paaugstināšanu līdz 380 eiro, sākot ar 2017.janvāri. 2017.gada četrus mēnešus izpildīts 100,5% apmērā.

Akcīzes nodokļa nodokļa ieņēmumu plāns četros mēnešos izpildīts par 99,4% un līdz plāna izpildei pietrūka 1,7 milj. eiro, ko ietekmēja plāna neizpilde ieņēmumos par tabakas izstrādājumiem. Akcīzes nodokļa ieņēmumos kopumā iekasēti 272,9 milj. eiro, kas ir par 11,5 milj. eiro jeb 4,4% vairāk nekā pērn četros mēnešos. Salīdzinot ar iepriekšējā gada pirmajiem četriem mēnešiem, visām precu grupām, izņemot tabakas izstrādājumus, vērojams ieņēmumu pieaugums, lielākais kāpums ir akcīzes nodokļa ieņēmumiem par naftas produktiem, bet procentuāli lielākais palielinājums ir ieņēmumiem par alu.

Valsts un pašvaldību parāds



Valsts un pašvaldību parāds* 2017.gada aprīlī beigās nominālvērtībā** bija 9256,7 milj. eiro (atbilstoši nacionālajai metodoloģijai valsts un pašvaldību parāds, neskaitot atvasināto finanšu instrumentu valūtas rezultātu, bija 9453,0 milj. eiro). Salīdzinot to ar iepriekšējā saimnieciskā gada beigām, parāds ir samazinājies par 62,9 milj. eiro jeb 0,7%, ko pamatā ietekmēja ilgtermiņa parāda vērtspāpīru samazinājums. 2017.gada 24. martā starptautiskā kredītreitingu aģentūra S&P Global apstiprināja Latvijas kredītreitings ilgtermiņa saistībām vietējā un ārvalstu valūtā saglabāšanu „A-” līmenī, saglabājot arī stabili nākotnes prognozi, kā arī 28. aprīlī, starptautiskā kredītreitingu aģentūra Fitch apstiprināja Latvijas kredītreitings ilgtermiņa saistībām vietējā un ārvalstu valūtā saglabāšanu „A-” līmeni, saglabājot arī stabili nākotnes prognozi.

* izslēdzot savstarpējo darījumu atlikumus saimnieciskā perioda beigās

** iekļaujot Valsts kases administrētajiem ārējiem aizņēmumiem un parāda vērtspāpīriem piesaistīto atvasināto finanšu instrumentu valūtas rezultātu

Dati: Valsts kase, Valsts ieņēmumu dienests