



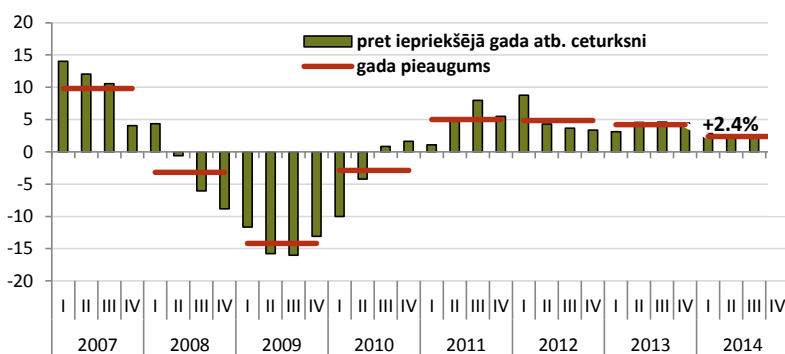
Makroekonomikas un budžeta apskats

Februāris 2015

	2012	2013	2014	Prognozes*	
				2015	2016
Iekšzemes kopprodukts (IKP), milj. eiro	22043.0	23221.9	24058.1	24847.1	26081.5
...pieaugums faktiskajās cenās, %	8.6	5.3	3.6	3.3	5.0
...pieaugums salīdzināmās cenās, %	4.8	4.2	2.4	2.1	3.0
IKP deflators (gads pret gadu), %	3.6	1.1	1.2	1.2	1.9
Patēriņa cenu indekss (gads pret gadu), %	2.3	0.0	0.6	0.4	1.9
Vidējā bruto mēneša darba samaksa, eiro	684.8	716.2	765.2	799.6	839.6
...pieaugums faktiskajās cenās, %	3.7	4.6	6.8	4.5	5.0
...pieaugums salīdzināmās cenās, %	1.4	4.6	6.2	4.1	3.0
Nodarbinātība, tūkst. iedzīvotāju	875.6	893.9	884.6	884.6	886.4
...pieaugums, %	1.6	2.1	-1.0	0.0	0.2
Bezdarba līmenis (gada vidējais), %	15.0	11.9	10.8	10.2	9.8
Preču un pakalpojumu eksports, milj. eiro	13418.0	13793.2	13917.7	13846.6	14544.5
...pieaugums salīdzināmās cenās, %	9.8	1.4	1.9	0.8	4.0
Preču un pakalpojumu imports, milj. eiro	14391.2	14470.7	14632.3	14339.6	15091.3
...pieaugums salīdzināmās cenās, %	5.4	-0.2	1.5	0.0	4.2

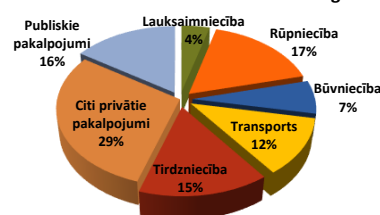
* Prognozes aktualizētas 2015. gada februārī

IKP pieaugums, salīdzināmās cenās, %



IKP

Pievienotās vērtības struktūra 2014. gadā

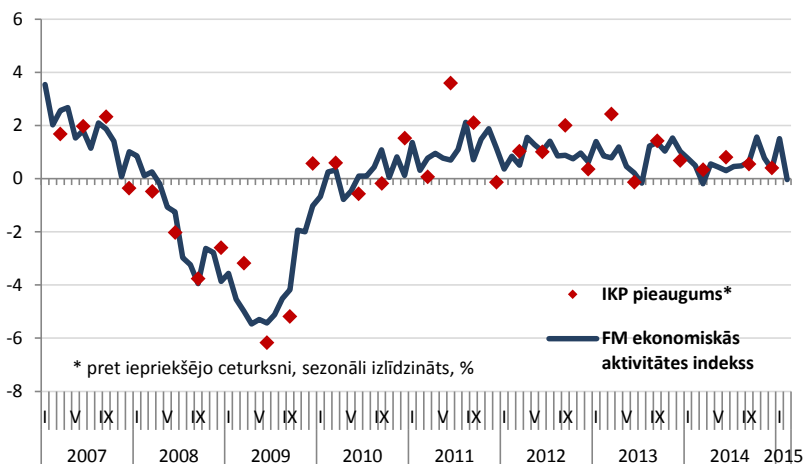


Baltijas valstu IKP pieaugums, gada izaugsme %

	14'I	II	III	IV
Latvija	2.8	2.3	2.4	2.1
Lietuva	3.3	3.4	2.7	2.4
Igaunija	0.5	2.3	2.4	3.0

Saskaņā ar Centrālās statistikas pārvaldes datiem Latvijas ekonomikas izaugsme 2014. gadā sabremzējās, sasniedzot 2,4%, kas ir zemākais IKP pieaugums pēdējo četru gadu laikā, taču tas par 1,1 procentpunktu pārsniedz ES vidējo izaugsmes līmeni. Straujāku izaugsmi pērn kavēja ģeopolitiskās situācijas pasliktināšanās un lēnā izaugsme eirozonā, bet iekšējais patēriņš ir saglabājis salīdzinoši stabils, tādējādi mazinot ārējo faktoru negatīvo ietekmi. Nestabilā ārējā vide ir lielākais risks ekonomikas turpmākajai attīstībai, taču zemās naftas cenas, Eiropas Centrālās Bankas uzsāktā vērtspapīru iegādes programma, Eiropas Komisijas investīciju plāna īstenošana, kā arī AS "KVV Liepājas Metalurģs" darbības atjaunošana sekmēs ekonomikas izaugsmi 2015. gadā.

Ekonomiskās aktivitātes indekss



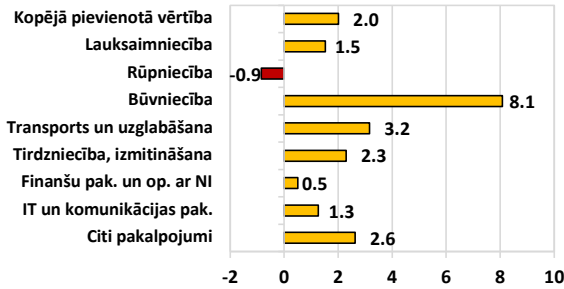
Ekonomiskā aktivitāte

Latvijas ekonomiskās aktivitātes indeksa dinamika cieši korelē ar valsts IKP izmaiņām. Finanšu ministrija aprēķina ekonomiskās aktivitātes indeksu, ņemot vērā dažādus rādītājus - gan ES konfidences indikatorus, gan Latvijas īstermiņa statistiku par mazumtirdzniecības apgrozījumu, rūpniecības izlaidi, eksporta apjomu, naftas un patēriņa cenām u.c. datus. 2015. gada februārī indekss ir uzrādījis diezgan strauju kritumu, ko galvenokārt noteica importa apjomu samazinājums un rūpniecības izlaides sarukums š.g. janvārī. Savukārt ekonomiskās aktivitātes indeksa vērtību pozitīvi ietekmēja š.g. februāra uzlabojumi ES mazumtirdzniecības konfidences rādītājos un eirozonas uzņēmējdarbības vidē.

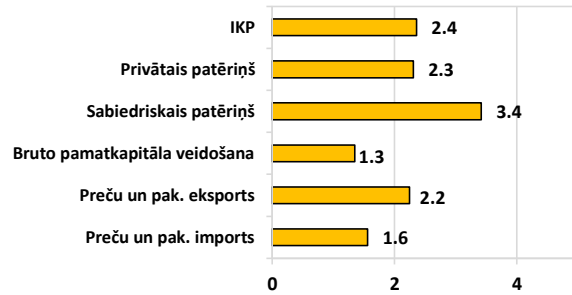
Dati: CSP, Eurostat, LR Finanšu ministrija, Latvijas Banka



**IKP no izlietojuma un nozaru aspekta,
2014. gads pret 2013. gadu, %**

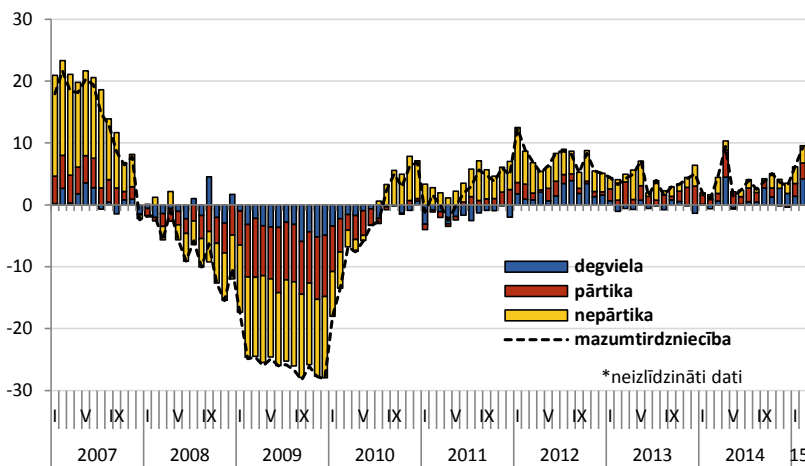


IKP



2014. gadā iekšējais patēriņš un ar to saistītās nozares - būvniecība, tirdzniecība, finanšu un apdrošināšanas darbības - bija galvenie izaugsmes virzītāji, ko turpināja pozitīvi ietekmēt tendences darba tirgū, kur vērojams darba samaksas un nodarbinātības pieaugums. Taču ārējo satricinājumu dēļ mazinājās ārējais pieprasījums, kā rezultātā rūpniecībā reģistrēts kritums. Negatīvā ārējā vide ietekmējusi arī investīcijas, kas 2014. gadā krietni atpalika no kopējās ekonomikas izaugsmes. Taču neskatoties uz to, kopējais preču un pakalpojumu eksports 2014. gadā uzrādījis pieaugumu 2,2% apmērā, kas uz pērnā gada ārējās vides fona vērtējams kā labs sniegums.

Mazumtirdzniecības apgrozījuma gada pieaugums pa grupām*, %



Mazumtirdzniecība

Apgrozījuma struktūra 2014. g., %

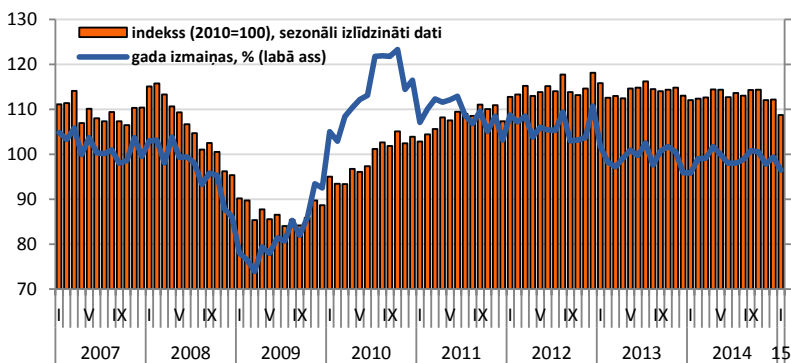


Gada pieaugumi, 2015. gada janv.-febr.

Kopā	+8,1%	Nepārtika	+7,1%
Pārtika	+5,5%	Degviela	+17,8%

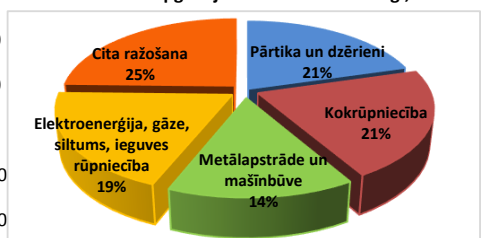
Gada griezumā mazumtirdzniecības apgrozījuma kāpums 2015. gada februārī (+9,3%) bija vēl spēcīgāks par janvāra pieaugumu, kā rezultātā tirdzniecības apgrozījums š.g. pirmajos divos mēnešos sasniedza 8,1%, salīdzinot ar pērnā gada attiecīgajiem mēnešiem. Līdzīgi kā iepriekšējā mēnesī mazumtirdzniecības kāpumu nodrošināja gan spēcīgais iedzīvotāju ienākumu pieaugums un bezdarba samazināšanās, gan zema inflācijas līmenis, kā arī pagājušā gada zemā bāze, kad gada pirmajos mēnešos iedzīvotāji bija piesardzīgāki savos tēriņos pēc eiro ieviešanas.

Rūpniecības produkcijas izlaides apjoms



Rūpniecība

Apgrozījuma struktūra 2014. g., %



Gada pieaugumi, 2015. g. janvāris

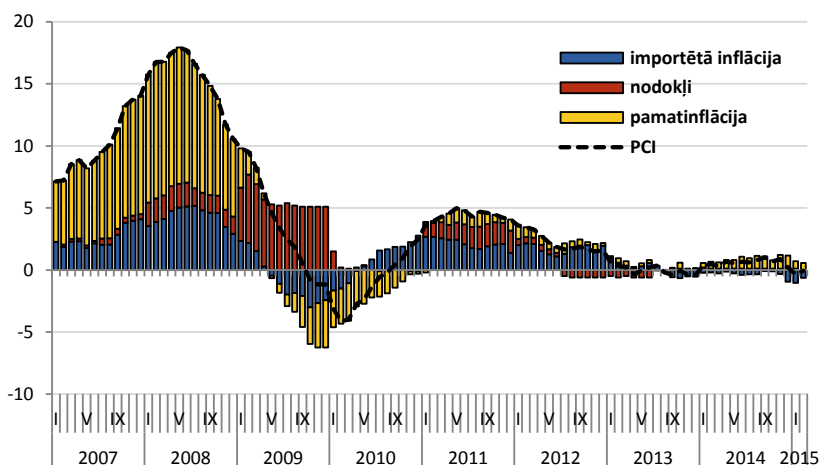
Pārtika	-3,8%	Gatavie metālizstr.	-0,1%
Koks	+9,8%	Enerģija	-19,0%

Rūpniecībā saražotās produkcijas apjoms 2015. gada janvārī, salīdzinot ar 2014. gada janvāri, uzrādīja samazinājumu 3,5% apmērā, ko noteica straujais kritums elektroenerģijas un gāzes apgādes nozarē, ko izraisīja attiecīgā ziemas mēneša neierasti siltie laikapstākļi. Savukārt apstrādes rūpniecība kāpusi par 2%, ko galvenokārt nodrošināja spēcīgais kāpums lielākajā apstrādes rūpniecības apakšnozarē - kokapstrādē. Pēc divu gadu pārtraukuma izaugsme atkal ir fiksēta metālu ražošanā. Arī nākotnes prognozes metālu ražošanas attīstībai ir pozitīvas, jo februāra vidū ražošanu testa režīmā atsāka AS "KVV Liepājas metalurģis". Taču runājot par nozarēm, kurām š.g. janvārī veicies mazāk, ir jāatzīmē pārtikas produktu ražotāji, kuru izlaides apjomi samazinās. Kā galvenie iemesli ir pērnā gada augustā ieviestās pārtikas produktu tirdzniecības sankcijas, augošā konkurence ES, kā arī ekonomiskās situācijas pasliktināšanās Krievijā.

Dati: CSP, Eurostat, LR Finanšu ministrija



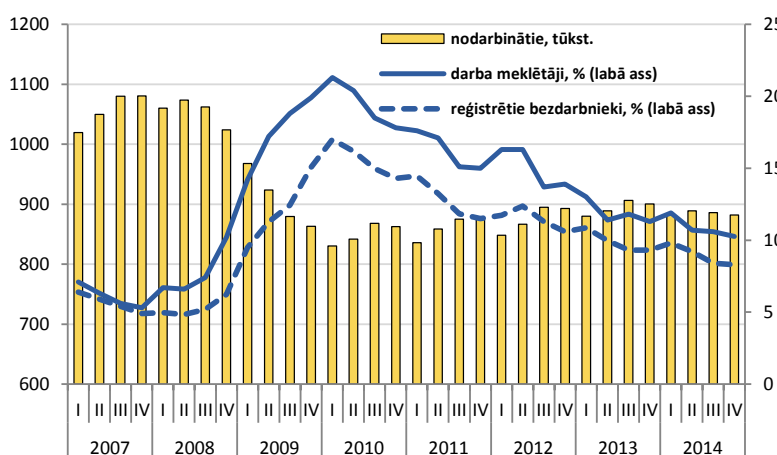
Gada inflācija sadalījumā pa avotiem, %



Inflācija

2015. gada februārī, salīdzinot ar janvāri, patēriņa cenas augušas vidēji par 0,3%, ko galvenokārt noteica sezonāls dārzenu cenu kāpums, neliels degvielas cenu pieaugums, kā arī paaugstinātās braukšanas cenas Rīgas sabiedriskajā transportā no šā gada 1. februāra. Taču gada griezumā Latvijā jau otro mēnesi pēc kārtas ir vērojama deflācija - salīdzinājumā ar pērnā gada februāri cenas samazinājušās par 0,1%. Kopumā patēriņa cenu attīstību Latvijā turpina noteikt ārējie faktori, kā rezultātā preču cenas salīdzinājumā ar pērnā gada februāri samazinājušās par 1,0%. Savukārt pakalpojumu cenas, kas vairāk atspoguļo izmaiņas Latvijas ekonomikā, ir augušas par 2,4%. Ņemot vērā pasaules energoresursu un pārtikas cenu pašreizējo dinamiku, var prognozēt, ka inflācija Latvijā arī šogad būs ļoti zema.

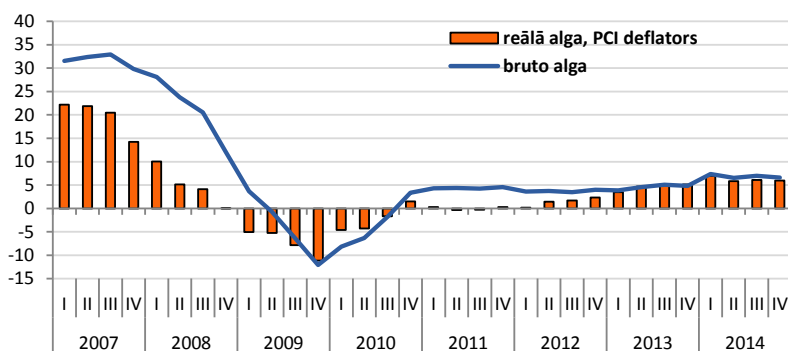
Bezdarba līmenis, % no ekonomiski aktīvajiem iedzīvotājiem



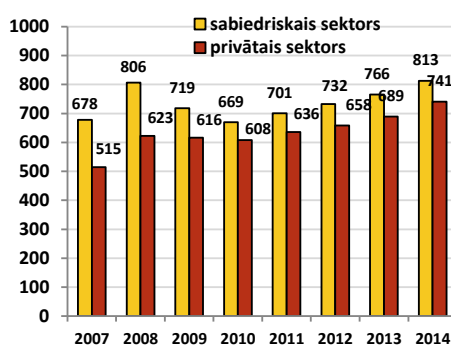
Nodarbinātība

Neskatoties uz ekonomiskās izaugsmes palēnināšanos, bezdarba līmenis 2014.gadā turpināja samazināties, noslīdot līdz 10,8% no ekonomiski aktīvajiem iedzīvotājiem, kas ir zemākais līmenis kopš 2008.gada. Salīdzinājumā ar iepriekšējo gadu, bezdarbs samazinājies par 1,1pp, tomēr tas ir lēnāk nekā trīs iepriekšējos gadus. Reģistrētais bezdarbs 2014.gada beigās bija 8,3% - par 1,0 procentpunktu zemāks nekā pirms gada, bet reģistrēto bezdarbnieku skaits 2014.gada laikā krities par 12,1% līdz 82,0 tūkstošiem. Arī strādājošo skaits 2014.g. audzis lēnāk nekā iepriekšējos gados - pēc VID datiem, darbaņēmēju skaits 2014.gadā bijis par 0,7% lielāks nekā pirms gada, kamēr 2013.g. darbaņēmēju skaits bija palielinājies aptuveni par 1,6%. Lielākais strādājošo skaita pieaugums 2014.g. bijis budžeta iestādēs - par 2,1 procentu.

Algu pieaugums, % pret iepriekšējā gada atbilstošo periodu



Darba samaksa, eiro

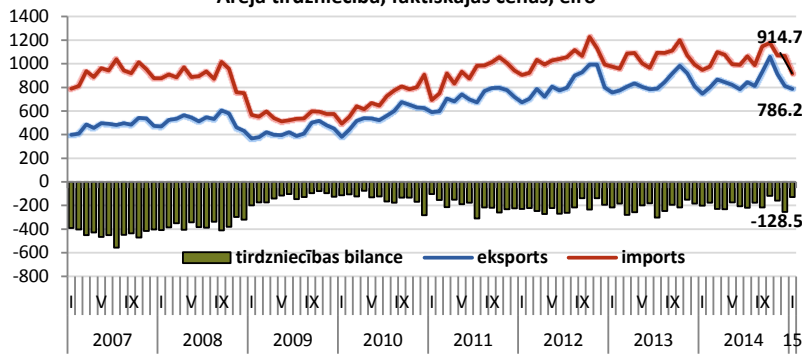


Visa 2014.gada laikā turpinājās straujš vidējās mēneša bruto darba samaksas pieaugums, un gadā kopumā vidējā bruto alga palielinājās par 6,8% līdz 765 eiro, uzrādot būtiski straujāku kāpumu kā iepriekšējos gados. Lielākais kāpums atšķirībā no iepriekšējiem gadiem bija privātajā sektorā - par 7,4%, kamēr sabiedriskajā sektorā algas palielinājās par 6,1%. Pateicoties zemajai inflācijai un nodokļu samazināšanai, reālās darba samaksas kāpums 2014.gadā bijis vēl straujāks nekā bruto algas kāpums un sasniedzis 8,0%.

Dati: CSP, Eurostat, LR Finanšu ministrija, Latvijas Banka



Ārējā tirdzniecība, faktiskajās cenās, eiro



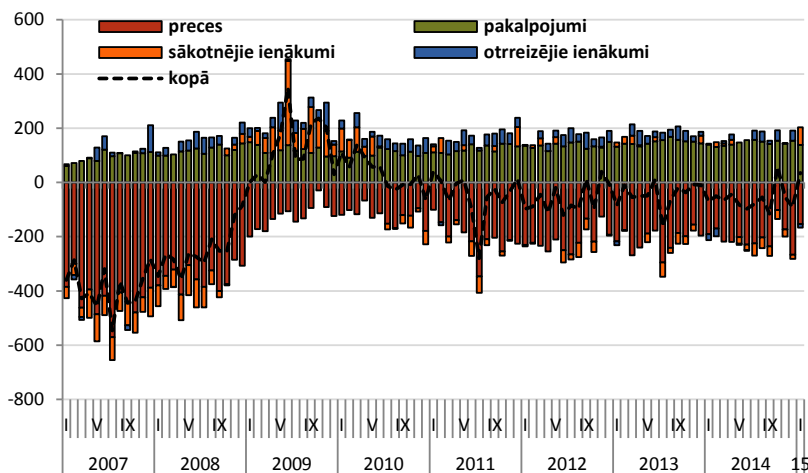
Ārējā tirdzniecība

Eksports 2014.g. janv.	Strukt.	Pieaug.*
Kopā	100.0%	5.4%
Mehānismi	19.2%	36.4%
Koksne	17.0%	-1.5%
Pārtika	16.2%	-16.0%
Metāli	10.8%	33.6%
Minerālprodukti	8.2%	10.1%
Ķīmiskās rūp. raž.	6.3%	3.4%
Tekstila izstr.	4.4%	5.9%
Satiksmes līdzekļi	3.9%	-24.3%
Pārējās preces	13.9%	5.0%

*Š.g. janvārī pret iepriekšējā gada janvāri

Neskatoties uz preču eksporta kritumu uz Krieviju par 31,4% š.g. janvārī salīdzinājumā ar pērnā gada janvāri, kas ir saistīts ar Krievijas noteikto embargo atsevišķām pārtikas precēm un rubļa vērtības kritumu, kopējais Latvijas preču eksports palielinājies par 5,4%. Spēcīgs eksporta kāpums fiksēts mehānismu un elektroierīču preču grupā (+36,4%) reeksporta apjomu pieauguma dēļ. Pozitīvi pārsteidz metālu preču grupa, kuras eksporta apjoms pieauga par 33,6%. Jāatzīmē, ka šis pieaugums balstās galvenokārt uz dzelzs atkritumu un lūžņu eksporta kāpumu. Savukārt lauksaimniecības un pārtikas preču eksports samazinājies par 16%, tādējādi samazinot šī grupas īpatsvaru kopējā eksportā no 20,4% līdz 16,2% salīdzinājumā ar iepriekšējā gada janvāri. Importam gada griezumā vērojams kritums par 3,5%, ko galvenokārt noteica minerālproduktu importa apjomu samazinājums, ko savukārt izraisīja zemās energoresursu cenas pasaules tirgū.

Maksājumu bilances tekošais konts, milj. eiro



Tekošais konts

Latvijas maksājumu bilances tekošais konts ir kļuvis pozitīvs – 2015. gada janvārī bija izveidojies 35,4 milj. eiro pārpalikums. Galvenie faktori, kas pozitīvi ietekmējuši tekošo kontu, ir straujāka eksporta apjomu attīstība salīdzinājumā ar importu un ārvalstu rezidentu Latvijā gūto ienākumu sarukums salīdzinājumā ar pērnā gada janvāri. Preču tirdzniecības deficītu 89,8% apmērā nosedz pakalpojumu konta pārpalikums. Sākotnējo ienākumu konta saldo janvārī kļuva pozitīvs, ko noteica ārvalstu rezidentu ienākumu no ieguldījumiem samazinājums. Savukārt otrreizējo ienākumu kontā nav vērojamas būtiskas izmaiņas, jo ienākošās ārvalstu tiešās investīcijas 2015. gada janvārī bija pagājušā gada attiecīgā mēneša līmenī – aptuveni 50 milj. eiro.

Galvenie rādītāji, gada izaugsme (ja nav norādīts citādi)

	Gada izaugsme (ja nav norādīts citādi)						Statistika			
	12'III	IV	13'I	II	III	IV	14'I	II	III	IV
IKP, salīdzināmās cenās, %	3.7	3.4	3.1	4.6	4.6	4.5	2.8	2.3	2.4	2.1
IKP, faktiskās cenās, %	7.6	7.4	5.1	4.8	6	5.3	4.2	3.5	3.5	3.3
Inflācija, %	1.7	1.6	0.4	-0.1	-0.1	-0.3	0.4	0.7	0.8	0.6
Vidējā bruto darba samaksa, %	3.5	4.0	3.9	4.7	5.1	4.8	7.4	6.4	6.9	6.6
Reālā alga, PCI deflators, %	1.8	2.4	3.5	4.8	5.2	5.1	7.0	5.7	6.1	6.0
Nodarbināto skaits, %	2.2	1.8	3.8	2.6	1.3	0.8	0.1	0.0	-2.3	-2.0
Bezdarbs, %	13.7	13.9	13.0	11.4	11.8	11.3	11.9	10.7	10.6	10.2
Produktivitāte, %	1.4	1.5	-0.6	1.9	3.3	3.6	2.6	2.3	4.7	4.2
Mazumtirdzniecība, %	7.7	6.6	4.8	4.2	2.6	4.3	2.2	4.9	3.4	4.0
Rūpniecība, %	5.9	5.7	-1.0	-0.1	0.2	-0.6	-2.8	-0.2	-0.2	-0.7
Eksports, %	17.4	21.7	8.2	5.3	-2.8	-2.7	3.2	1.2	1.4	2.5
Imports, %	8.7	11.6	5.6	-0.1	1.7	-2.7	0.1	0.0	-2.9	1.5
Tirdzniecības balance, milj. eiro	-615.3	-565.6	-679.4	-639.3	-743.7	-551.4	-608.1	-612.4	-612.2	-531.4
Tekošais konts, % no IKP	-3.0	-1.1	-2.9	-1.6	-4.1	-0.9	-3.5	-3.8	-4.0	-1.4

Dati: CSP, Eurostat, LR Finanšu ministrija, Latvijas Banka

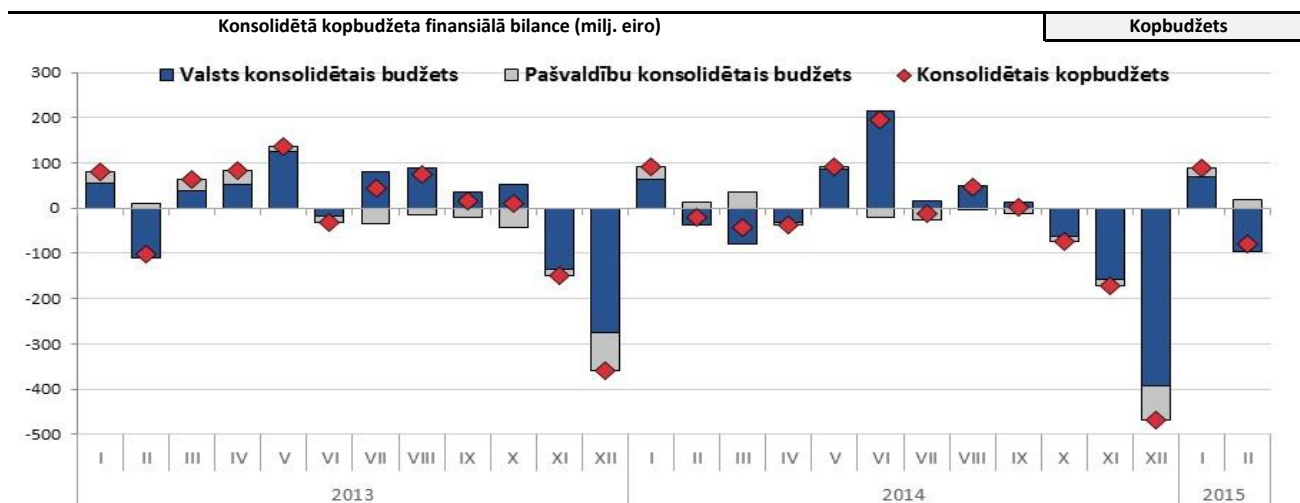
Kopbudžeta ieņēmumi un izdevumi (pēc naudas plūsmas metodoloģijas)	Kopbudžets		
	2014.g. I-II izpilde milj. eiro	2015.g. I-II izpilde milj. eiro	2015.g./2014.g. I-II izpildes izmaiņas
VALSTS KONSOLIDĒTAIS KOPBUDŽETS			
Ieņēmumi	1 371.5	1 413.2	3.0%
Izdevumi	1 301.6	1 403.0	7.8%
<i>Finansiālā bilance</i>	69.8	10.2	
VALSTS KONSOLIDĒTAIS BUDŽETS*			
Ieņēmumi	1 150.3	1 174.5	2.1%
Izdevumi	1 122.1	1 200.5	7.0%
<i>Finansiālā bilance</i>	28.3	-26.0	
Valsts pamatbudžets			
Ieņēmumi	824.1	830.7	0.8%
Izdevumi	824.4	881.0	6.9%
<i>Finansiālā bilance</i>	-0.3	-50.3	
Valsts speciālais budžets			
Ieņēmumi	341.5	357.4	4.7%
Izdevumi	315.6	330.9	4.8%
<i>Finansiālā bilance</i>	25.9	26.6	
PAŠVALDĪBU KONSOLIDĒTAIS BUDŽETS**			
Ieņēmumi	321.5	334.3	4.0%
Izdevumi	280.0	298.1	6.5%
<i>Finansiālā bilance</i>	41.6	36.2	

*Ieskaitot atvasinātās publiskās personas un ziedojumus, dāvinājumus

**Ieskaitot ziedojumus un dāvinājumus

2015.gada janvārī-februārī konsolidētajā kopbudžetā izveidojās finansiālais pārpalikums 10,2 milj. eiro apmērā, ko noteica pārpalikums pašvaldību budžetos 36,2 milj. eiro apmērā un deficīts valsts budžetā 26,0 milj. eiro apmērā. Salīdzinājumā ar pērnā gada pirmajiem diviem mēnešiem konsolidētā kopbudžeta pārpalikums šā gada janvārī-februārī saruka par 59,6 milj. eiro, ko pamatā noteica mazāki ārvalstu finanšu palīdzības ieņēmumi un lielāki kopbudžeta izdevumi.

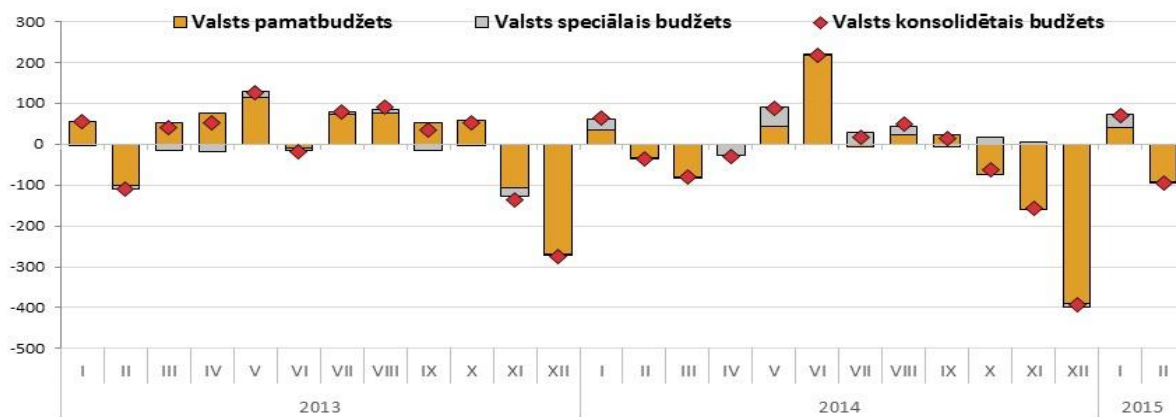
Skaidrāku novērtējumu par 2015.gada budžeta izpildes attīstību būs iespējams sniegt, balstoties uz ceturkšņa datiem, kas iezīmēs precīzākas tendences šā gada budžeta izpildē. Jāatzīmē, ka 2015.gadā vispārējās valdības budžeta deficīts tiek plānots 1,0% apmērā no iekšzemes kopprodukta.



Dati: Valsts kase

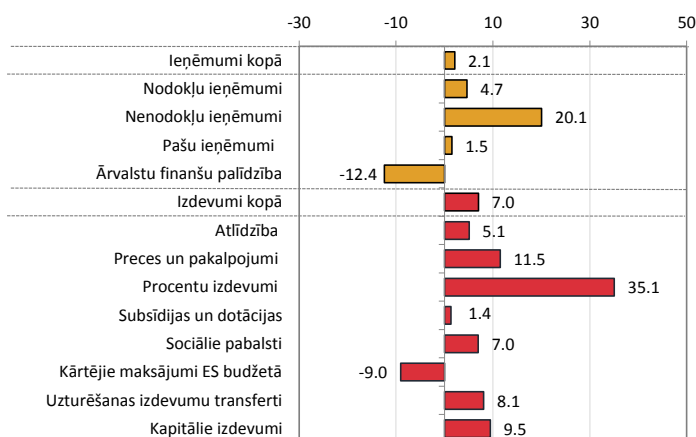
Valsts konsolidētā budžeta finansiālā bilance (milj. eiro)

Valsts konsolidētais budžets



Valsts konsolidētā budžeta ieņēmumi un izdevumi 2015./2014.gada janvārī-februārī (% pret iepriekšējā gada atbilstošo periodu)

Valsts konsolidētais budžets

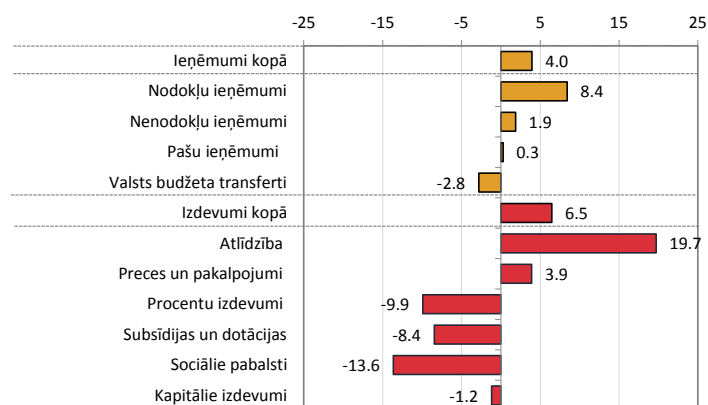


Šā gada pirmos divos mēnešos valsts konsolidētajā budžetā ir izveidojies finansiālais deficīts 26,0 milj. eiro apmērā (salīdzinājumam – 2014.gada pirmos divos mēnešos bija izveidojies finansiālais pārpalikums 28,3 milj. eiro apmērā). Deficītu š.g. divos mēnešos noteica valsts pamatbudžeta izpilde, kur ieņēmumi 2015.gada pirmos divos mēnešos pieauga par 6,6 milj. eiro savukārt izdevumi par 56,6 milj. eiro salīdzinājumā ar to pašu periodu 2014.gadā. Vājāku ieņēmumu pieaugumu sekmēja mazāki ieņēmumi no ārvalstu finanšu palīdzības, kas salīdzinājumā ar 2014.gadu bija mazāki par 26,8 milj. eiro.

Savukārt izdevumu pusē, salīdzinot ar 2014.gada attiecīgā perioda izdevumu apjomu, lielāko pieaugumu – par 30,0 milj. eiro - veidoja procentu izdevumi, jo šā gada janvārī tika samaksāts pirmais kupona maksājums 26,3 milj. eiro apmērā par 2014.gadā janvārī emitētajām eiroobligācijām (kupona maksājums tiek maksāts reizi gadā). Otra pēc apjoma straujāk pieaugošā izdevumu pozīcija ir ar sociālo pabalstu saistītajiem izdevumiem – 24,6 milj. eiro, kas skaidrojams ar vairāku sociālās apdrošināšanas pabalstu griestu atcelšanu (kas bija spēkā no 2010.gada 1.janvāra slimības un bezdarbnieku pabalstiem, kā arī no 2013.gada 1.janvāra jau divreiz samazinātie ierobežojumi maternitātes, paternitātes un vecāku pabalstiem), kā arī grozījumiem Valsts sociālo pabalstu likumā par ģimenes valsts pabalsta diferenciāciju, kur par otro bērnu ģimenē ģimenes valsts pabalsts ir 2 reizes, bet par trešo bērnu un nākamajiem bērniem – 3 reizes lielāks nekā par pirmo bērnu ģimenē.

Pašvaldību konsolidētā budžeta ieņēmumi un izdevumi 2015./2014.gada janvārī-februārī (% pret iepriekšējā gada atbilstošo periodu)

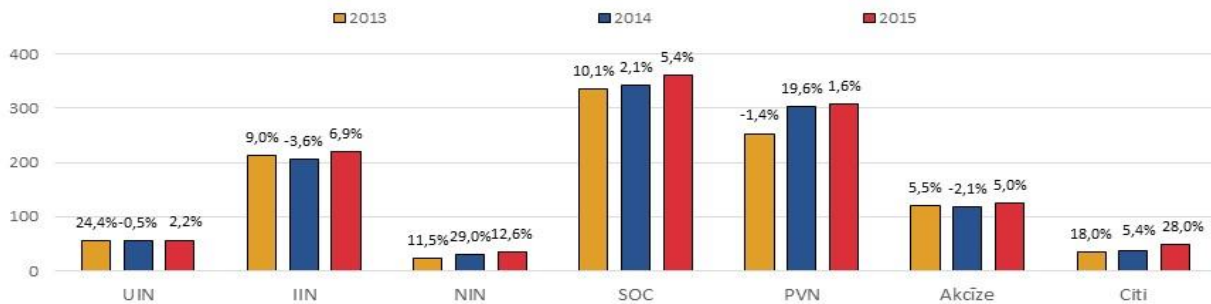
Pašvaldību konsolidētais budžets



Pašvaldību konsolidētajā budžetā 2015.gada divos mēnešos ir izveidojies finansiālais pārpalikums 36,2 milj. eiro apmērā, kas salīdzinājumā ar iepriekšējo gadu ir samazinājies par 5,3 milj. eiro. Kopējie ieņēmumi pieauga par 12,8 milj. eiro, kur būtiskāko pieaugumu nodrošināja ieņēmumu pieaugums no IIN, kas palielinājās par 10,7 milj. eiro jeb 6,6%, kas galvenokārt skaidrojams ar vidējās darba algas pieaugumu. Izdevumu pusē bija vērojams straujāks pieaugums nekā ieņēmumos - 18,1 milj. apmērā jeb par 6,5%. Minēto izdevumu pieaugumu noteica ar atlīdzību saistīto izmaksu pieaugums pašvaldībās, kas salīdzinājumā ar iepriekšējo gada diviem mēnešiem palielinājās par 21,3 milj. eiro jeb 19,7%. Tas galvenokārt ir skaidrojams šā gada janvārī Rīgas domes veiktajiem algu maksājumiem par 2014.gada decembri, kas iepriekšējos gados galvenokārt tika izmaksāti kalendārā gada beigās.

Kopējie nodokļu ieņēmumi janvārī-februārī (milj.eiro un % pret iepriekšējā gada atbilstošo periodu)

Nodokļi



Kopbudžeta nodokļu ieņēmumi, ieskaitot iemaksas fondēto pensiju shēmā, šā gada janvārī bija 1 147,0 milj. eiro, kas ir 1,0% mazāk nekā plānots, bet par 58,5 milj. eiro jeb par 5,4% vairāk nekā 2014.gada divos mēnešos. Būtiskāko nodokļu ieņēmumu pieaugumu nodrošināja VSAOI un IIN nodokļu ieņēmumi. VSAOI nodokļu ieņēmumi valsts speciālajā budžetā pieauga par 16,0 milj. eiro jeb 5,3%, savukārt IIN ieņēmumi pieauga par 14,1 milj. eiro jeb par 6,9%. Arī akcīzes nodokļa ieņēmumi kāpuši par 5,9 milj. eiro jeb 5,0%, kur lielākais pieaugums vērojams ieņēmumos no naftas produktiem, kas skaidrojams ar patēriņam nodotā naftas produktu apjoma pieaugumu 2014. gada decembrī, salīdzinot ar 2013. gada decembri. Savukārt straujākais pieaugums par 10,3 milj. eiro jeb 28,0% bija vērojams pārējos nodokļu ieņēmumos, kur būtiskāko pieaugumu nodrošināja pieaugums transportlīdzekļa ekspluatācijas nodokļa ieņēmumiem kā arī saņemtie subsidētās elektroenerģijas nodokļa ieņēmumi, kurus sāka iekasēt sākot ar 2014.gada martu. Turpretī PVN ieņēmumi pieauga par 5,0 milj. eiro jeb 1,6%, kas skaidrojama gan ar zemākiem nekā plānots ekonomikas pieauguma tempiem, gan ar nodokļu maksātāju nodokļa samaksas disciplīnu. 2015.gada divos mēnešos ir palielinājies gan pievienotās vērtības nodokļa aktuālais parāds, gan piešķirto termiņa pagarinājumu apmērs.

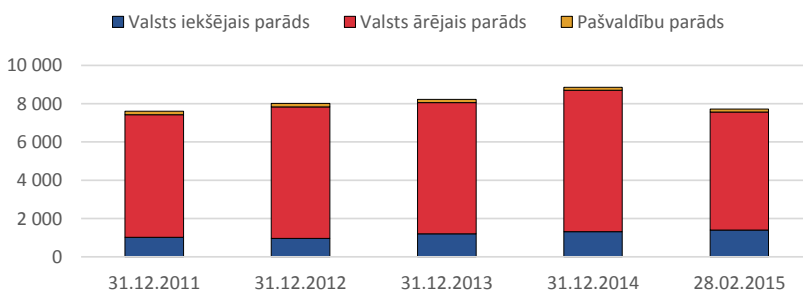
Kopējie nodokļu ieņēmumi

Nodokļi

	2014.g. I-II izpilde, milj.eiro	2015.g. I-II izpilde, milj.eiro	2015./2014.g. I-II izpildes izmaiņas, milj.eiro	2015./2014.g. I-II izpildes izmaiņas (%)
Kopā	1 088.5	1 147.0	58.5	5.4%
Sociālās apdrošināšanas iemaksas:	341.9	360.3	18.4	5.4%
<i>Valsts speciālajā budžetā</i>	300.7	316.7	16.0	5.3%
<i>Valsts fondēto pensiju shēmā</i>	41.1	43.6	2.5	6.0%
Pievienotās vērtības nodoklis	302.5	307.4	5.0	1.6%
Iedzīvotāju ienākuma nodoklis:	205.3	219.4	14.1	6.9%
<i>Valsts pamatbudžetā</i>	42.3	45.6	3.4	8.0%
<i>Pašvaldību pamatbudžetā</i>	163.0	173.7	10.7	6.6%
Akcīzes nodoklis	117.9	123.8	5.9	5.0%
Uzņēmumu ienākuma nodoklis	54.4	55.6	1.2	2.2%
Nekustamā īpašuma nodoklis	29.6	33.4	3.7	12.6%
Pārējie nodokļi	36.9	47.3	10.3	28.0%

Valsts un pašvaldību parāds (milj. eiro)

Valsts un pašvaldību parāds



Valsts un pašvaldību parāds* (pēc naudas plūsmas metodoloģijas) šā gada janvāra beigās nominālvērtībā** bija 7 718,7 milj. eiro jeb 32,0% no IKP un, salīdzinot ar iepriekšējā saimnieciskā gada beigām, samazinājās par 1 138,8 milj. eiro jeb 12,9%. Valsts un pašvaldību parāda samazinājums skaidrojams ar šā gada 16.janvārī veikto aizdevuma summas atmaksu Eiropas Komisijai 1,2 mld. eiro apmērā. Jāatzīmē, ka š.g. 13. februārī starptautiskā reitingu aģentūra „Moody's Investors Service, Inc.” (Moody's) paaugstināja Latvijas kredītreitingu no „Baa1” uz „A3”, nosakot stabilu kredītreitinga nākotnes prognozi.

* izslēdzot savstarpējo darījumu atlikumus saimnieciskā periodā beigās

** iekļaujot Valsts kases administrētajiem ārējiem aizņēmumiem un parāda vērtspapīriem piesaistīto atvasināto finanšu instrumentu valūtas rezultātu

Dati: Valsts kase, Valsts ieņēmumu dienests