



Makroekonomikas un budžeta apskats

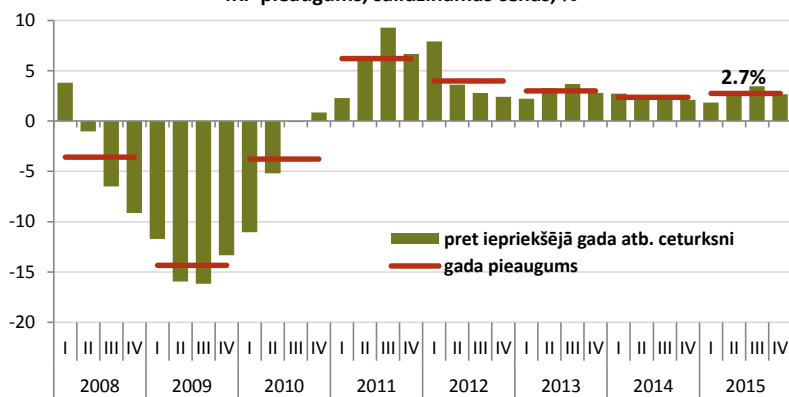
Februāris 2016

	2013	2014	2015*	Prognozes**	
				2016	2017
Iekšzemes kopprodukts (IKP), milj. eiro	22762.9	23580.9	24377.7	25424.3	26903.4
...pieaugums faktiskajās cenās, %	4.4	3.6	3.4	4.3	5.8
...pieaugums salīdzināmās cenās, %	3.0	2.4	2.7	3.0	3.3
IKP deflators (gads pret gadu), %	1.3	1.2	0.6	1.3	2.4
Patēriņa cenu indekss (gads pret gadu), %	0.0	0.6	0.2	0.4	2.0
Vidējā bruto mēneša darba samaksa, eiro	716.2	765.0	818.0	863.0	910.5
...pieaugums faktiskajās cenās, %	4.5	6.8	6.8	5.5	5.5
...pieaugums salīdzināmās cenās, %	4.6	6.2	6.7	5.1	3.4
Nodarbinātība, tūkst. iedzīvotāju	893.9	884.6	896.1	897.9	899.7
...pieaugums, %	2.1	-1.0	1.3	0.2	0.2
Bezdarba līmenis (gada vidējais), %	11.9	10.8	9.9	8.9	8.4
Preču un pakalpojumu eksports, milj. eiro	13741.3	14031.7	14324.3	14840.6	15696.3
...pieaugums salīdzināmās cenās, %	1.1	3.1	1.4	3.0	4.1
Preču un pakalpojumu imports, milj. eiro	14470.9	14561.7	14671.5	15353.6	16409.9
...pieaugums salīdzināmās cenās, %	-0.2	0.8	1.8	3.8	5.3

* 29.03. Centrālās statistikas pārvaldes kārtējo reizi koriģētie IKP laikrindas dati par 2015.g.

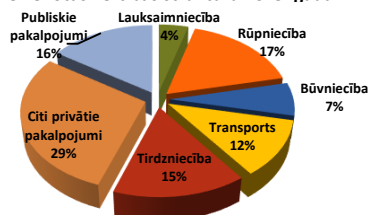
** FM makroekonomisko rādītāju prognozes izstrādātas š.g. februārī Stabilitātes programmas 2016.-2019.gadam sagatavošanai

IKP pieaugums, salīdzināmās cenās, %



IKP

Pievienotās vērtības struktūra 2015. gadā

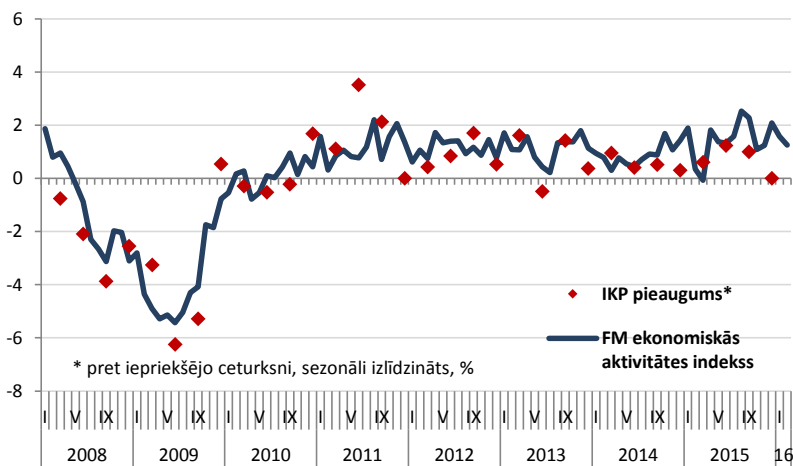


Baltijas valstu IKP pieaugums, gada izaugsme %

	15'I	II	III	IV
Latvija	1.8	2.8	3.5	2.7
Lietuva	1.3	1.4	1.7	1.9
Igaunija	1.1	1.5	1.0	0.7

Latvijas ekonomika 2015.gada ceturtajā ceturksnī salīdzinājumā ar 2014.gada ceturto ceturksni ir palielinājusies par 2,7%, kas ir par 0,3 procentpunktiem mazāk, salīdzinot ar IKP ātro novērtējumu par šo periodu. 2015.gadā kopumā ekonomikas izaugsme bija 2,7% līmenī, kas ir nedaudz straujāk, nekā ekonomika bija palielinājusies 2014.gadā (2,4%). Līdzīgi kā iepriekšējā gadā, galvenais izaugsmes nodrošinātājs 2015.gadā bija iekšzemes pieprasījums, kamēr eksportu negatīvi ietekmēja saspīlētā ģeopolitiskā situācija, Krievijas noteiktās sankcijas ES ražotajiem pārtikas produktiem, kā arī lēnā ekonomikas izaugsme eirozonā.

Ekonomiskās aktivitātes indekss



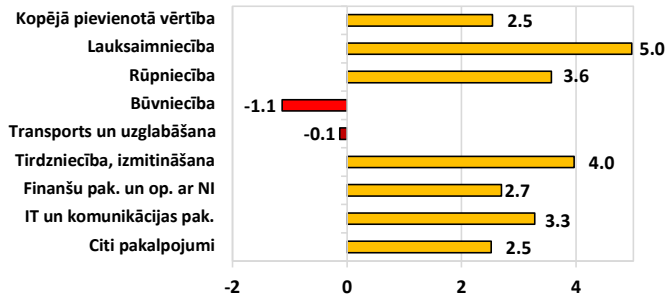
Ekonomiskā aktivitāte

Latvijas ekonomiskās aktivitātes indeksa dinamika cieši korelē ar valsts iekšzemes kopprodukta izmaiņām. Finanšu ministrija aprēķina ekonomiskās aktivitātes indeksu, ņemot vērā dažādus rādītājus - gan Eiropas Savienības konfidences indikatorus, gan Latvijas īstermiņa statistiku par mazumtirdzniecības apgrozījumu, rūpniecības izlaidi, eksporta apjomu, naftas un patēriņa cenām un citus datus. 2016. gada februārī, salīdzinot ar iepriekšējo mēnesi, indeksa vērtība turpināja samazināties, ko galvenokārt noteica ES ekonomikas sentimenta rādītāja lejupslīde un nedaudz zemāki Latvijas rūpniecības izlaides apjomi nekā iepriekšējā mēnesī, kā arī neliels naftas cenu pieaugums, kas tika fiksēts š.g. februārī.

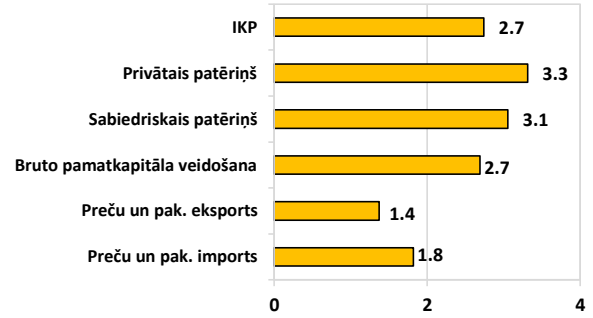
Dati: CSP, Eurostat, LR Finanšu ministrija, Latvijas Banka



**IKP izaugsme no nozaru un izlietojuma puses,
2015. gads salīdzinājumā ar 2014. gadu, %**

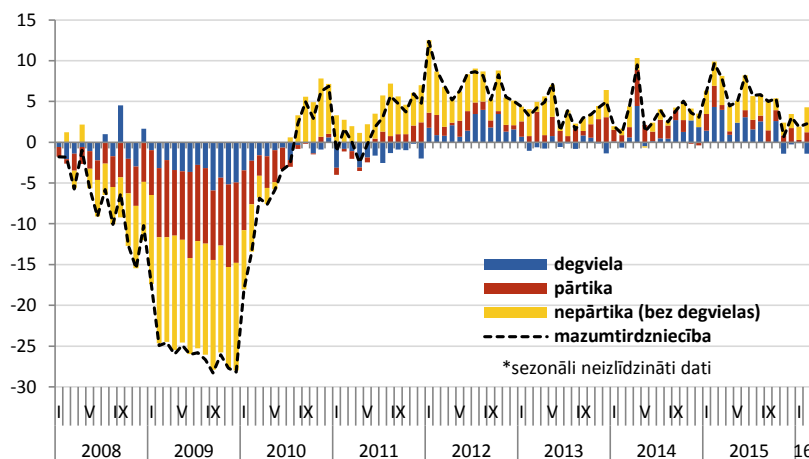


IKP

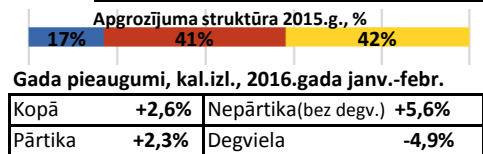


Dati par IKP no izlietojuma aspekta parāda, ka lielāko devumu ekonomikas izaugsme 2015.gadā deva privātais patēriņš, kas pieaudzis par 3,3%. Spēcīgi palielinājās arī sabiedriskais patēriņš, pieaugot par 3,1%, un atjaunojies arī investīciju pieaugums, gadā kopā palielinoties par 2,7%. Savukārt preču un pakalpojumu eksports pērn ir attīstījies vājāk (+1,4%), ko noteikusi ģeopolitiskā situācija un eksporta kritums NVS valstu tirgos. Nozaru griezumā lielāko devumu IKP pieaugumā 2015.gadā nodrošināja tirdzniecības, apstrādes rūpniecības, nekustamā īpašuma, kā arī lauksaimniecības un mežsaimniecības nozares. Pievienotās vērtības apjomi pagājušajā gadā samazinājās tikai divās nozarēs - būvniecībā (-1,1%) un transportā (-0,1%), ko noteica ekonomiskā situācija Krievijā un mazāki kravu tranzīta apjomi caur Latvijas ostām.

Mazumtirdzniecības apgrozījuma gada pieaugums pa grupām*, %

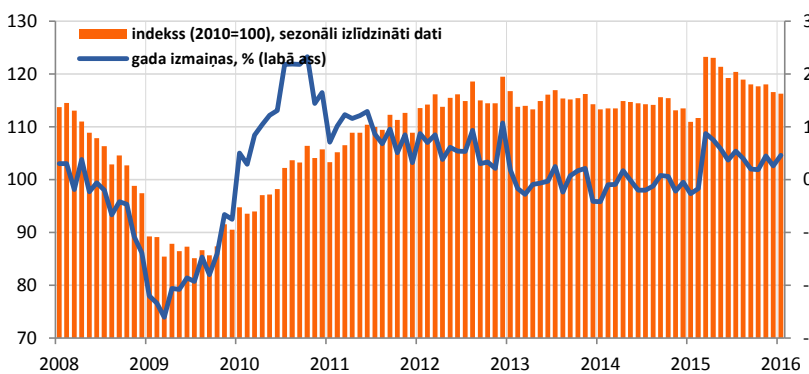


Mazumtirdzniecība

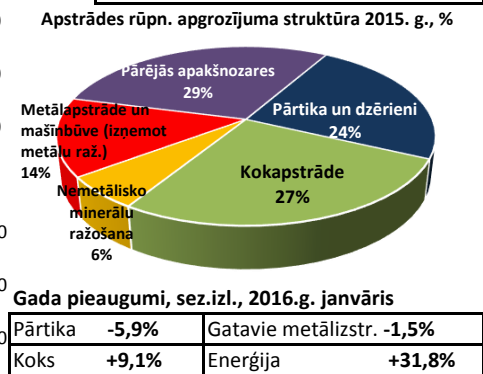


Mazumtirdzniecības apgrozījums Latvijā 2016.gada pirmajos divos mēnešos ir pieaudzis par 2,6% salīdzinājumā ar 2015.gada attiecīgo laika periodu. Tirdzniecības izaugsme šogad salīdzinājumā ar pērnā gadu ir kļuvusi lēnāka, ko nosaka degvielas apgrozījuma sarukums, neskatoties uz joprojām krītošajām degvielas cenām. Savukārt citu nepārtikas preču un pārtikas preču tirdzniecības apjomi palielinās. Turklāt jaunākie Latvijas mazumtirgotāju aptauju rezultāti norāda uz pieauguma turpināšanos nozarē.

Rūpniecības produkcijas izlaides apjoms



Rūpniecība

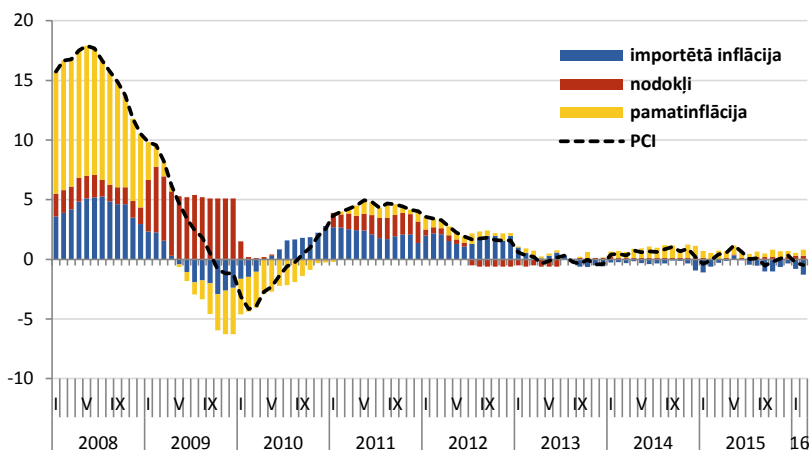


Rūpniecībā kopumā š.g. janvārī salīdzinājumā ar 2015. gada janvāri tika fiksēts spēcīgs pieaugums 4,6% apmērā, ko nodrošināja straujais elektroenerģijas un gāzes apgādes nozares izlaides kāpums saistībā ar zemajām gada pirmajā mēnesī reģistrētajām gaisa temperatūrām. Savukārt apstrādes rūpniecības ražošanas apjomi janvārī samazinājās par 2,9%. Apstrādes rūpniecības kritumu 2016. gada janvārī galvenokārt noteica samazinājums iekārtu un ierīču remonta apakšnozarē par 36,5%. Tāpat izlaides samazinājums turpinājās pārtikas rūpniecībā. Pēc vairāku gadu pārtraukuma kritumu uzrādīja datoru un elektronisko iekārtu apakšnozare. Taču spēcīgs kāpums kārtējo mēnesi reģistrēts kokrūpniecībā, kuras izaugsme, lai arī mērenāka, sagaidāma arī šogad. Pieaugta arī tekstilizstrādājumu, būvmateriālu, papīra un tā izstrādājumu ražošana u.c. apakšnozaru izlaide.

Dati: CSP, Eurostat, LR Finanšu ministrija



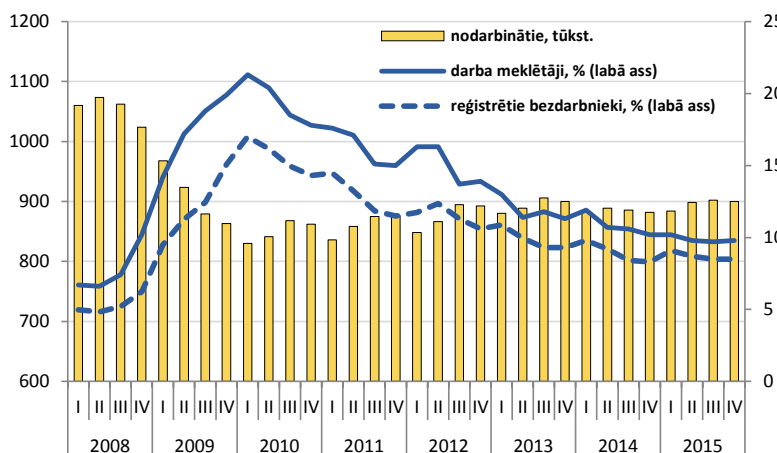
Gada inflācija sadalījumā pa avotiem, %



Inflācija

Patēriņa cenas februārī, salīdzinot ar pagājušā gada attiecīgo mēnesi, ir samazinājušās par 0,5%. Lielākā ietekme uz cenu kritumu gada laikā bijusi ar mājokli saistītajām precēm un pakalpojumiem - gāzei un siltumenerģijai, kam ir vislielākais īpatsvars mazāk turīgo iedzīvotāju patēriņā, kā arī degvielas cenu kritumam. Savukārt vislielākā inflāciju paaugstinošā ietekme februārī bija cenu kāpumam alkoholiskajiem dzērieniem un tabakas izstrādājumiem. Mēneša laikā patēriņa cenas ir palielinājušās par 0,1 %, un cenu kāpumu nodrošinājis galvenokārt sezonāls cenu pieaugums augļiem un dārzeņiem. Kopējā inflācijas aina Latvijā jau ilgāku laiku saglabājas nemainīga, un zemo inflācijas līmeni turpina noteikt ārējie faktori, pirmām kārtām naftas cenu straujais kritums pasaules tirgū.

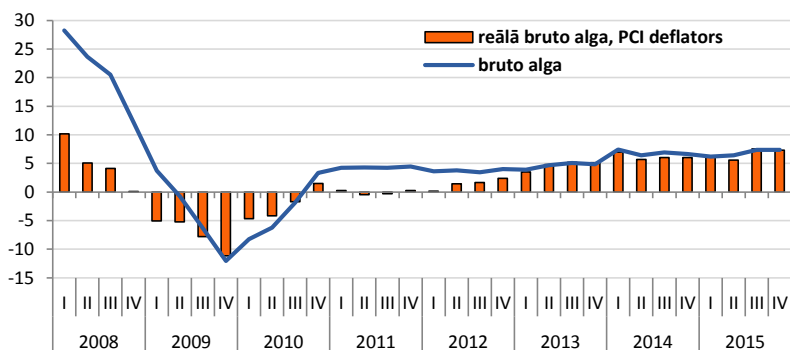
Bezdarba līmenis, % no ekonomiski aktīvajiem iedzīvotājiem



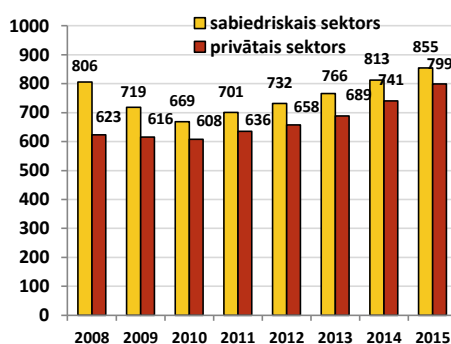
Nodarbinātība

Bezdarba līmenis Latvijā 2015.gadā turpināja samazināties, noslīdot līdz 9,9% no ekonomiski aktīvajiem iedzīvotājiem. Gada laikā bezdarba līmenis ir samazinājies par 0,9pp. Uzņēmumu dati par aizņemtajām darba vietām rāda, ka darba vietu skaits 2015.gadā vidēji bijis par 1,1% lielāks nekā 2014.gadā. Darba vietu skaits visvairāk ir pieaudzis sociālās aprūpes, izmitināšanas un ēdināšanas, administratīvo, profesionālo un IT pakalpojumu nozarēs. Savukārt apstrādes rūpniecībā un būvniecībā nodarbināto skaits ir sarucis. Reģistrētā bezdarba līmenis 2016.gada februāra beigās bija 9,2% no ekonomiski aktīvajiem iedzīvotājiem - par 0,1pp augstāks nekā janvāra beigās un par 0,1pp augstāks nekā pirms gada. Reģistrētā bezdarba pieaugums pēdējos mēnešos daļēji saistīts ar situāciju, kad NVA aktīvāk reģistrējas cilvēki, kas īslaicīgi atrodas jauna darba meklējumos. Neskatoties uz to, reģistrēto bezdarbnieku skaits februāra beigās bija par 1,3 tūkstošiem jeb 1,5% mazāks nekā pirms gada.

Algu pieaugums, % pret iepriekšējā gada atbilstošo periodu



Darba samaksa, eiro

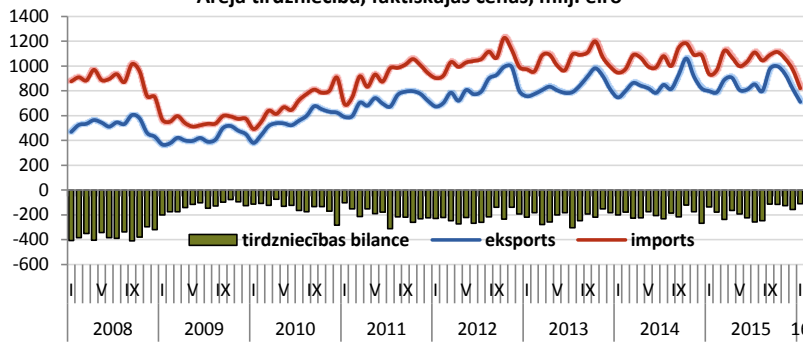


2015.gadā turpinājās spēcīgs vidējās mēneša bruto darba samaksas pieaugums, kad salīdzinājumā ar iepriekšējo gadu tā palielinājās par 6,8%, uzrādot tieši tādu pašu pieaugumu kā 2014.gadā. Arī lielākais darba samaksas kāpums, tāpat kā iepriekš, bija privātajā sektorā - par 7,9% līdz 799 eiro, kamēr sabiedriskajā sektorā algas palielinājās par 5,2% līdz 855 eiro. Valstī kopā vidējā bruto darba samaksa 2015.gadā bija 818 eiro. Pateicoties zemajai inflācijai un iedzīvotāju ienākuma nodokļa samazināšanai, būtiski auga arī iedzīvotāju pirktspēja, 2015.gadā kopā palielinoties par 7,4%.

Dati: CSP, Eurostat, LR Finanšu ministrija, Latvijas Banka



Ārējā tirdzniecība, faktiskajās cenās, milj. eiro

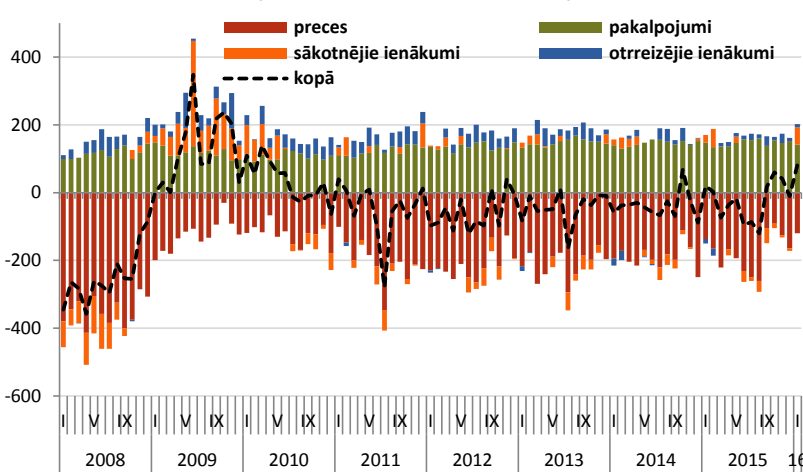


Ārējā tirdzniecība

Eksports 2016.g. janv.	Ārējā tirdzniecība	
	Strukt.	Gada pieaugums
Kopā	100.0%	-10.9%
Pārtika	20.1%	13.3%
Koksne	19.2%	1.3%
Mehānismi	15.4%	-28.3%
Ķīmiskās rūp. raž.	8.9%	24.4%
Metāli	7.7%	-34.0%
Minerālprodukti	5.6%	-37.8%
Satiksmes līdzekļi	4.5%	-10.1%
Tekstilzstr.	3.7%	-36.0%
Pārējās preces	14.9%	-3.9%

Š.g. janvārī, salīdzinot ar 2015.gada janvāri, Latvijas preču eksporta vērtība samazinājās par 10,9%. Eksporta kritums fiksēts uz visiem galvenajiem tirdzniecības partneriem, izņemot Lielbritāniju, taču straujākie kritumi bija eksportā uz Poliju, Nīderlandi un Lietuvu – attiecīgi par 35,6%, 49,6% un 11,2%. Tādējādi bažas rada straujais eksporta kritums uz ES, kas pērn veidoja gandrīz trīs ceturtdaļas no kopējā Latvijas preču eksporta realizācijas. Savukārt eksports uz Krieviju saruka par 15,6%, šīs kaimiņvalsts īpatsvaram janvārī samazinoties līdz 5,2%. Lielākā negatīvā ietekme uz eksporta samazinājumu kopumā bija mehānisko un elektroierīču kategorijai, tās eksporta vērtībai samazinoties par 28,3%. Janvārī mazāks bijis arī minerālproduktu, satiksmes līdzekļu un alkoholisko dzērienu preču eksports. Tā kā minētajās preču kategorijās vietējo ražojumu īpatsvars ir neliels, š.g. janvāra straujo preču eksporta kritumu galvenokārt noteica reeksporta samazinājums. Tajā pašā laikā turpina palielināties ar kokrūpniecības nozari saistīto preču eksports, kā arī janvārī strauji pieaug graudaugu eksports.

Maksājumu bilances tekošais konts, milj. eiro



Teškoais konts

Š.g. janvārī Latvijas maksājumu bilances tekošajā kontā bija fiksēts 82,1 milj. eiro liels pārpalikums, kas ir par 62,3 milj. eiro vairāk salīdzinājumā ar pērnā gada janvāri. Pārpalikuma pieaugumu galvenokārt noteica izmaiņas ienākumu kontos. Sākotnējo ienākumu konta pozitīvā saldo pieaugums līdz 51,1 milj. eiro ir saistīts ar ārvalstu rezidentu gūto ienākumu par iepriekš veiktajām investīcijām Latvijā sarukumu. Savukārt otrreizējo ienākumu konta uzlabojumu noteica iemaksu samazinājums ES budžetā. Arī preču kontā fiksēts neliels uzlabojums, deficītam samazinoties par 16,9 milj. eiro līdz 120,2 milj. eiro. Neskatoties uz to, ka eksporta vērtība janvārī samazinājās par 81,0 milj. eiro, importa vērtības kritums bija vēl lielāks, tādējādi pozitīvi ietekmējot konta saldo. Savukārt pakalpojumu konta pārpalikums samazinājās par 5 milj. eiro.

Galvenie rādītāji, gada izaugsme (ja nav norādīts citādi)

	Galvenie rādītāji, gada izaugsme (ja nav norādīts citādi)						Statistika			
	13'III	IV	14'I	II	III	IV	15'I	II	III	IV
IKP, salīdzināmās cenās, %	3.7	2.8	2.7	2.3	2.3	2.1	1.8	2.8	3.5	2.7
IKP, faktiskās cenās, %	4.7	4.2	4.1	3.5	3.5	3.3	2.6	4.2	4.6	2.1
Inflācija, %	-0.1	-0.3	0.4	0.7	0.8	0.6	0.0	0.8	-0.1	0.1
Vidējā bruto darba samaksa, %	5.1	4.8	7.4	6.4	6.9	6.6	6.2	6.4	7.4	7.4
Reālā alga, PCI deflators, %	5.2	5.1	7.0	5.7	6.1	6.0	6.2	5.6	7.5	7.3
Nodarbināto skaits, %	1.3	0.8	0.2	0.0	-2.3	-2.0	0.3	1.0	1.8	2.0
Bezdarbs, %	11.8	11.3	11.9	10.7	10.6	10.2	10.2	9.8	9.7	9.8
Produktivitāte, %	2.4	2.0	2.6	2.3	4.7	4.2	1.6	1.8	1.6	0.6
Mazumtirdzniecība, %	2.5	4.6	2.2	4.6	3.5	3.9	8.1	6.1	5.4	3.1
Rūpniecība, %	0.2	-0.6	-2.0	-0.2	-0.8	-0.7	1.6	5.7	3.8	3.0
Preču eksports, %	-2.8	-2.7	3.1	1.0	1.8	3.1	2.7	3.2	1.3	-1.7
Preču imports, %	1.7	-2.7	-0.1	-0.3	-2.0	3.0	0.4	1.7	0.5	-4.4
Tirdzniecības balance, milj. eiro	-743.6	-551.5	-601.9	-605.1	-633.8	-565.0	-550.4	-580.1	-617.6	-462.4
Teškoais konts, % no IKP	-4.2	-0.9	-2.5	-2.2	-2.6	-0.7	-1.0	-2.4	-2.9	1.4

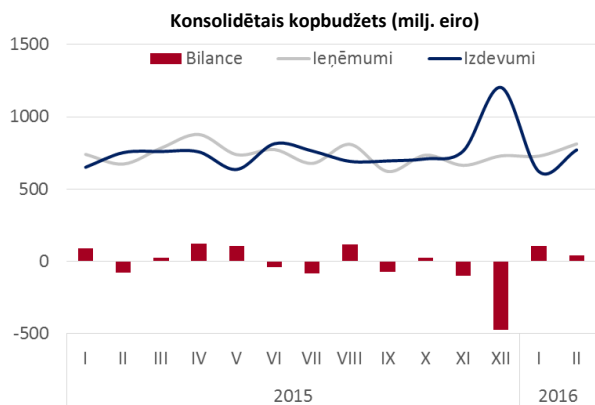
Dati: CSP, Eurostat, LR Finanšu ministrija, Latvijas Banka

Kopbudžeta ieņēmumi un izdevumi (pēc naudas plūsmas metodoloģijas)

	2015.g. I-II izpilde, milj. eiro	2016.g. I-II izpilde, milj. eiro	2016.g./2015.g. I-II izmaiņas, milj.eiro	2016.g./2015.g. I-II izmaiņas, %
KONSOLIDĒTAIS KOPBUDŽETS				
Ieņēmumi	1 413.2	1 540.8	127.6	9.0%
Izdevumi	1 403.0	1 391.9	-11.1	-0.8%
<i>Finansiālā bilance</i>	10.2	148.9	138.7	
VALSTS KONSOLIDĒTAIS BUDŽETS*				
Ieņēmumi	1 174.5	1 283.9	109.4	9.3%
Izdevumi	1 200.5	1 201.6	1.1	0.1%
<i>Finansiālā bilance</i>	-26.0	82.3	108.3	
Valsts pamatbudžets				
Ieņēmumi	830.7	929.2	98.5	11.9%
Izdevumi	881.0	856.5	-24.4	-2.8%
<i>Finansiālā bilance</i>	-50.3	72.7	122.9	
Valsts speciālais budžets				
Ieņēmumi	357.4	362.8	5.4	1.5%
Izdevumi	330.9	363.3	32.5	9.8%
<i>Finansiālā bilance</i>	26.6	-0.5	-27.1	
PAŠVALDĪBU KONSOLIDĒTAIS BUDŽETS**				
Ieņēmumi	334.3	346.9	12.6	3.8%
Izdevumi	298.1	280.3	-17.8	-6.0%
<i>Finansiālā bilance</i>	36.2	66.6	30.3	

*Ieskaitot atvasinātās publiskās personas un ziedojumus, dāvinājumus

**Ieskaitot ziedojumus un dāvinājumus



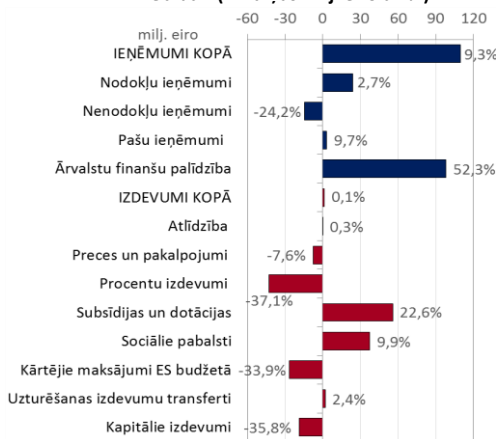
Gads tradicionāli iesācies ar pārpalikumu konsolidētajā kopbudžetā. Ja šā gada janvārī pārpalikums bija 107,1 milj. eiro, tad jau februārī pārpalikums palielinājās par 41,8 milj. eiro un gada divos mēnešos tas sasniedza 148,9 milj. eiro. Valsts konsolidētajā budžetā pārpalikums divos mēnešos bija 82,3 milj. eiro un pašvaldību budžetos – 66,6 milj. eiro. Pārpalikumu kopbudžetā pamatā nodrošināja saņemtie maksājumi no Eiropas Komisijas par lauksaimniecības nozarē realizētajiem projektiem un platību maksājumiem, kā arī avansa maksājumi 2014.-2020.gada plānošanas perioda ES struktūrfondiem un Kohēzijas fondam.

Nodokļu ieņēmumu izpilde februārī bija labāka nekā janvārī, galvenokārt pateicoties patēriņa nodokļu virsplāna ieņēmumiem. Tas sekmēja divu mēnešu kopbudžeta nodokļu ieņēmumu izpildi, kas gandrīz sasniedza plānoto līmeni (99,8%). Jāatzīmē, ka precīzākas nodokļu ieņēmumu izpildes tendences iezīmēsies, vērtējot ieņēmumu izpildi šā gada turpmākajos mēnešos.

Kopbudžeta izdevumi bija par 11,1 milj. eiro zemāki salīdzinājumā ar pērnā gada diviem mēnešiem, bet jāatzīmē, ka izdevumu samazinājums, salīdzinot ar janvāri, saruka. Zemāki izdevumi joprojām bija visos budžetos, izņemot valsts speciālo budžetu. Lielāko ietekmi izdevumu samazinājumā radīja izdevumi valsts parāda apkalpošanai, jo pagājušā gada janvārī tika veikts pēdējais procentu maksājums par tajā pašā mēnesī atmaksāto Eiropas Komisijas izsniegtā aizdevuma daļu 1,2 miljardu eiro apmērā.

Valsts konsolidētā budžeta ieņēmumi un izdevumi 2016./2015.gada janvārī-februārī (izmaiņas milj. eiro un %)

Valsts budžets



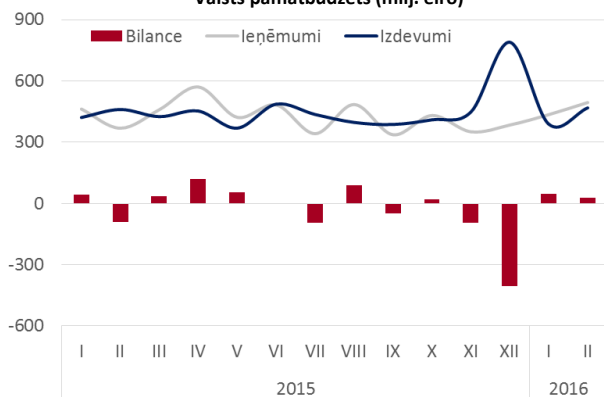
Pārpalikumu valsts budžetā pamatā nodrošināja pārpalikums pamatbudžetā 72,7 milj. eiro apmērā, kur divos mēnešos vērojams kā ieņēmumu kāpums, tā arī tēriņu samazinājums. Savukārt speciālajā budžetā bija deficīts 0,5 milj.eiro apmērā, kas pamatā skaidrojams ar izdevumu kāpumu sociālajiem pabalstiem.

Lielākos ieņēmumus valsts budžetā nodrošināja nodokļu ieņēmumi 916,2 milj. eiro apmērā, kas salīdzinājumā ar pērnā gada diviem mēnešiem iekasēti par 23,7 milj.eiro jeb 2,7% vairāk.

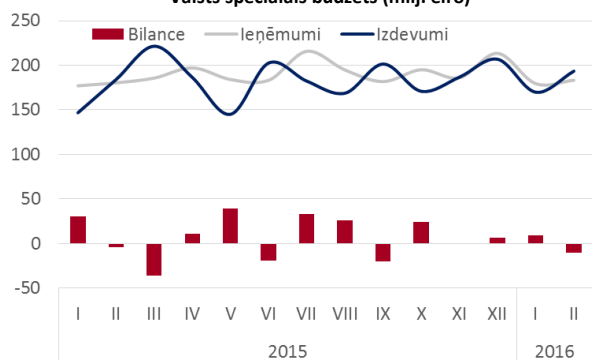
Atsevišķās valsts pamatbudžeta ne-nodokļu ieņēmumu pozīcijās šā gada divos mēnešos plāns netika izpildīts - kopumā par 4,5 milj. eiro jeb 10,3% mazāk kā plānots. Valsts nodevas par valsts sniegto nodrošinājumu un juridiskajiem un citiem pakalpojumiem, kas ietver, piemēram, valsts nodevas par zemesgrāmatas pakalpojumiem saistībā ar darījumiem nekustamo īpašumu tirgū, tika saņemtas par 2,4 milj. eiro mazāk nekā plānots. Arī autoceļu lietošanas nodevas ieņēmumos bija neizpilde 1,2 milj. eiro apmērā. Turklāt jāatzīmē, ka lielākajai daļai no ieņēmumiem, kas netika saņemti plānotajā apmērā, pretī tiek paredzēti izdevumi, kas ieņēmumu neizpildes gadījumā netiek pārskatīti.

Dati: Valsts kase

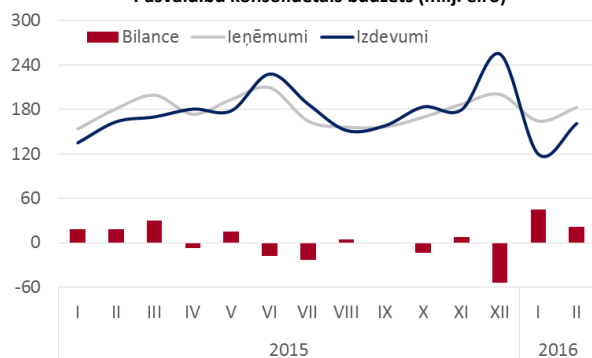
Valsts pamatbudžets (milj. eiro)



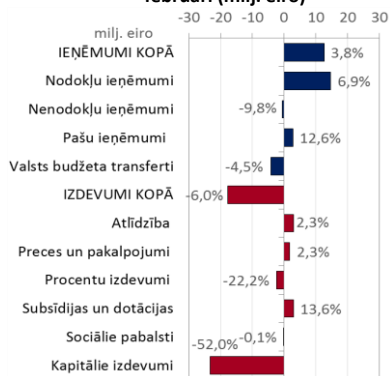
Valsts speciālais budžets (milj. eiro)



Pašvaldību konsolidētais budžets (milj. eiro)



Pašvaldību budžeta ieņēmumi un izdevumi 2016./2015.gada janvārī-februārī (milj. eiro)



Dati: Valsts kase

Lielāko ietekmi izdevumu samazinājumā radīja izdevumi valsts parāda apkalpošanai, kas salīdzinājumā ar izdevumiem pirms gada saruka par 43 milj. eiro, jo pagājušā gada janvārī tika veikts pēdējais procentu maksājums par tajā pašā mēnesī atmaksāto Eiropas Komisijas izsniegtā aizdevuma daļu 1,2 miljardu eiro apmērā. Izdevumi iemaksām Eiropas Savienības budžetā bija zemāki par 26,5 milj. eiro, salīdzinot ar izdevumu līmeni pirms gada.

Kapitālo izdevumu samazinājumu par 18,8 milj. eiro jeb 35,8% pamatā skaidro par 10,3 milj. eiro mazāki tēriņi pamatlīdzekļu izveidošanai, kapitālajiem remontiem un rekonstrukcijām un ilgtermiņa ieguldījumiem nomātajos pamatlīdzekļos, kā arī par 6,6 milj. eiro mazāks pamatbudžeta transference pašvaldībām ES fondu līdzfinansēto projektu īstenošanai.

Atsevišķās valsts budžeta izdevumu pozīcijās bija vērojama pretēja situācija - pieaugums par 55,8 milj. eiro bija izdevumos subsīdijām un dotācijām komersantiem. Piemēram, Veselības ministrijas izdevumos pieaugums par 12,1 milj. eiro bija veselības aprūpes nodrošināšanai, galvenokārt izdevumos ārstniecībai un kompensējamo medikamentu un materiālu apmaksāšanai. Tāpat pieaugumu par 11,6 milj. eiro šā gada divos mēnešos veidoja janvārī fiksētais pieaugums Satiksmes ministrijas izdevumos, tos novirzot maksas segšanai par dzelzceļa infrastruktūras izmantošanu. Pārējo pieaugumu šajos izdevumos radīja lielāki maksājumi lauksaimniekiem par īstenotajiem ES fondu projektiem.

Otrs lielākais pieaugums par 37,6 milj. eiro jeb 9,9% bija izdevumos sociālajiem pabalstiem galvenokārt valsts speciālajā budžetā, tai skaitā izdevumi pensijām bija par 22,4 milj. eiro vairāk nekā pirms gada, ko pamatā ietekmēja pensiju izmaksāšanas kārtība, kā arī pensiju vidējo apmēru mēnesī palielināšanās, galvenokārt saistībā ar veikto pensiju indeksāciju 2015.gada 1.oktobrī.

Jāatzīmē, ka neliels pieaugums valsts budžeta izdevumos bija atalgojumam – par 1,4 milj. eiro. Valsts pamatbudžetā izdevumi galvenokārt pieauga Aizsardzības ministrijai, atspoguļojot šā gada budžetā plānoto iekšlietu sistēmā un aizsardzības jomā strādājošo darba algas pieaugumu. Pārējās ministrijās izdevumi atalgojumiem bija tādā pašā līmenī kā pirms gada vai pat zemāki, jo pirms gada papildu izdevumi tika novirzīti Latvijas prezidentūras nodrošināšanā iesaistītajiem darbiniekiem.

Pašvaldību budžets

Pašvaldību budžetā šā gada divos mēnešos vērojams 66,6 milj.eiro pārpalikums, kas salīdzinājumā ar pagājušā gada janvāri-februāri palielinājās par 30,3 milj. eiro. Pašvaldību budžeta ieņēmumi šā gada janvārī-februārī bija 346,9 milj. eiro, kas ir par 12,6 milj.eiro jeb 3,8% lielāki nekā gadu iepriekš.

Lielākos pašvaldību budžeta ieņēmumus šā gada divos mēnešos nodrošināja nodokļu ieņēmumi, galvenokārt, iedzīvotāju ienākuma nodoklis 188,1 milj. eiro apmērā, kas salīdzinājumā ar pērnā gada pieauga par 14,4 milj. eiro jeb 8,3%, tostarp 10,3 milj. eiro pieaugums vērojams Rīgas pašvaldības budžetā. Nekustamā īpašuma nodokļa ieņēmumi iekasēti 34 milj.eiro apmērā, kas ir par 1,9% vairāk nekā pērn. Jāatzīmē, ka kopējā īpašumu vērtība valstī 2016. gadā tiek prognozēta par 2% augstāka nekā pērn, galvenokārt dēļ lauku īpašumu vērtības pieauguma. Taču skaidrākas nekustamā īpašuma nodokļa izpildes tendences iezīmēsies turpmākajos mēnešos. Savukārt nenodokļu ieņēmumu kritums par 0,6 milj. eiro šā gada divos mēnešos pamatā skaidrojams ar pērnā gada ieņēmumiem 0,9 milj. eiro apmērā no februārī veiktā SIA "Rīgas pilsētas lombards" pārdošanas darījuma Rīgas pašvaldībā.

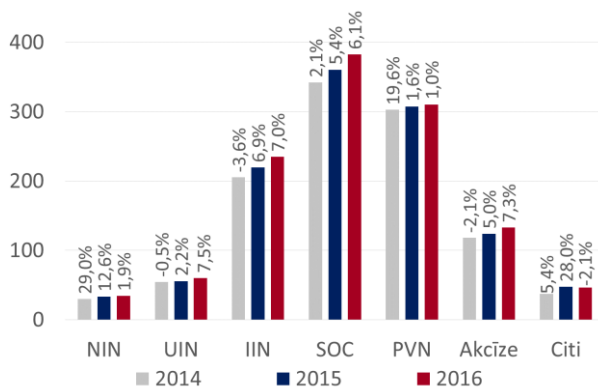
Taču lielāka ietekme uz pārpalikumu bija tēriņu samazinājumam par 17,8 milj. eiro jeb 6%. Izdevumu samazinājumu noteica gandrīz uz pusi zemāki izdevumi pamatkapitāla veidošanai, kur investīcijas saruka gan pamatdarbības nodrošināšanai, gan ES finansēto projektu īstenošanai. Tas skaidrojams ar iepriekšējā plānošanas perioda beigām un gatavošanos jaunā plānošanas perioda projektu realizācijas straujākai uzsākšanai šā gada otrajā pusē.

Izdevumu pieaugums subsīdijām un dotācijām pamatā saistāms ar lielākiem tēriņiem SIA "Rīgas Satiksme" pakalpojumu nodrošināšanai.

Kopējie nodokļu ieņēmumi					Nodokļi
	2015.g. I-II izpilde, milj.eiro	2016.g. I-II izpilde, milj.eiro	2016./2015.g. I-II izmaiņas, milj.eiro	2016./2015.g. I-II izmaiņas (%)	2016.g.I-II izpilde no 2016.g.I-II plāna
Kopējie nodokļu ieņēmumi	1 147.0	1 199.9	52.9	4.6%	99.9%
Kopbudžeta nodokļu ieņēmumi*	1 103.4	1 141.7	38.3	3.5%	99.8%
Sociālās apdrošināšanas iemaksas:	360.3	382.3	22.0	6.1%	100.0%
<i>Valsts speciālajā budžetā</i>	316.7	324.1	7.4	2.3%	99.6%
<i>Valsts fondēto pensiju shēmā</i>	43.6	58.2	14.7	33.6%	102.5%
Pievienotās vērtības nodoklis	307.4	310.3	2.9	1.0%	97.6%
Iedzīvotāju ienākuma nodoklis:	219.4	234.8	15.5	7.0%	99.9%
<i>Valsts pamatbudžetā</i>	45.6	46.7	1.1	2.4%	99.4%
<i>Pašvaldību pamatbudžetā</i>	173.7	188.1	14.4	8.3%	100.0%
Akcīzes nodoklis	123.8	132.7	9.0	7.3%	103.4%
Uzņēmumu ienākuma nodoklis	55.6	59.7	4.1	7.5%	104.8%
Nekustamā īpašuma nodoklis	33.4	34.0	0.6	1.9%	96.0%
Pārējie nodokļi	47.3	46.1	-1.2	-2.6%	103.3%

* bez iemaksām fondēto pensiju shēmā

Kopbudžeta nodokļu ieņēmumi janvārī-februārī, milj.eiro



Kopbudžeta nodokļu ieņēmumi, neieskaitot iemaksas fondēto pensiju shēmā, šā gada divos mēnešos bija 1 141,7 milj. eiro, kas gandrīz sasniedza divos mēnešos plānoto līmeni (99,8%), plāna neizpildei veidojot vien 2,2 milj. eiro. Atšķirībā no janvāra izpildes, kad nodokļu ieņēmumi bija tādā pašā līmenī kā pirms gada, šā gada divos mēnešos nodokļu ieņēmumi pieauga par 38,3 milj. eiro jeb 3,5%.

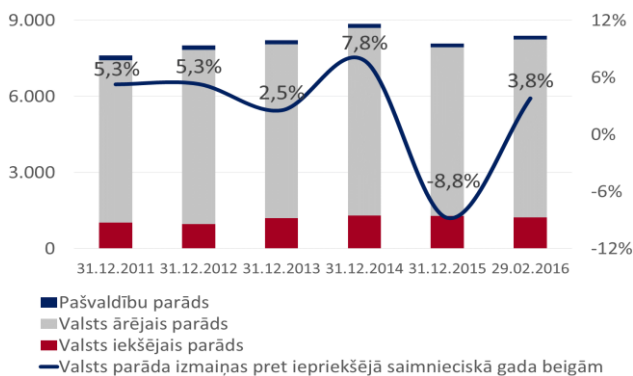
Analizējot pievienotās vērtības nodokļa (PVN) ieņēmumu izpildi, jāsecina, ka februārī tika saņemts vairāk nekā plānots, daļēji kompensējot janvāra neizpildi, tādējādi divos mēnešos plāna neizpildei samazinoties uz pusi - līdz 7,7 milj. eiro jeb 97,6% no plāna. Salīdzinājumā ar pērnā gada attiecīgo periodu PVN ieņēmumos bija neliels pieaugums – par 2,9 milj. eiro jeb 1%. Jāatzīmē, ka PVN ieņēmumus ietekmēja nodokļa ieņēmumu samazinājums janvārī, kad saruka iemaksātais PVN apjoms no uzņēmumiem, kuru darbība saistīta ar siltumapgādi, gāzes apgādi, degvielas tirdzniecību. Tas skaidrojams ar tarifu samazinājumu šajā nozarē, kas bija pārsnis par patēriņa pieaugumu.

Otra patēriņa nodokļa – akcīzes nodokļa ieņēmumi divos mēnešos bija 3,4% virs plānotā apjoma un salīdzinājumā ar izpildi pirms gada tie palielinājās par 7,3%. Šī nodokļa sekmīgo izpildi noteica patēriņa pieaugums, īpaši degvielai, kā arī citu akcīzes preču, tai skaitā tabakas izstrādājumu un dabasgāzes, patēriņa neliels kāpums.

Ieņēmumi no darbaspēka nodokļiem šā gada divos mēnešos bija atbilstoši plānotajam līmenim. Līdz ar darba samaksas kāpumu iedzīvotāju ienākuma nodokļa ieņēmumos bija vērojams 7% pieaugums, salīdzinot ar ieņēmumiem pirms gada. Sociālās apdrošināšanas iemaksu pieaugums bija 2,3%, ko bremsēja likmes paaugstināšana iemaksām fondēto pensiju shēmā no 4% uz 5%, sākot ar 2015. gadu, tādējādi samazinot valsts speciālajā budžetā ieskaitāmo sociālās apdrošināšanas iemaksu daļu.

Valsts un pašvaldību parāds

Valsts un pašvaldību parāds (milj. eiro)



Valsts un pašvaldību parāds* 2016. gada janvāra beigās nominālvērtībā** bija 8 008,3 milj. eiro (atbilstoši nacionālajai metodoloģijai valsts un pašvaldību parāds, neskaitot atvasināto finanšu instrumentu valūtas rezultātu, bija 8 338,1 milj. eiro). Salīdzinot to ar iepriekšējā saimnieciskā gada beigām, parāds ir samazinājies par 307,5 milj. eiro jeb 3,8%.

2015.gada nogalē starptautiskā reitingu aģentūra „Fitch” un „Standard&Poors” saglabāja Latvijas kredītreitingu ilgtermiņa saistībām vietējā un ārvalstu valūtā „A-” līmeni, saglabājot stabilu kredītreitinga nākotnes prognozi.

* izslēdzot savstarpējo darījumu atlikumus saimnieciskā periodā beigās

** iekļaujot Valsts kases administrētajiem ārējiem aizņēmumiem un parāda vērtspapīriem piesaistīto atvasināto finanšu instrumentu valūtas rezultātu

Dati: Valsts kase, Valsts ieņēmumu dienests