

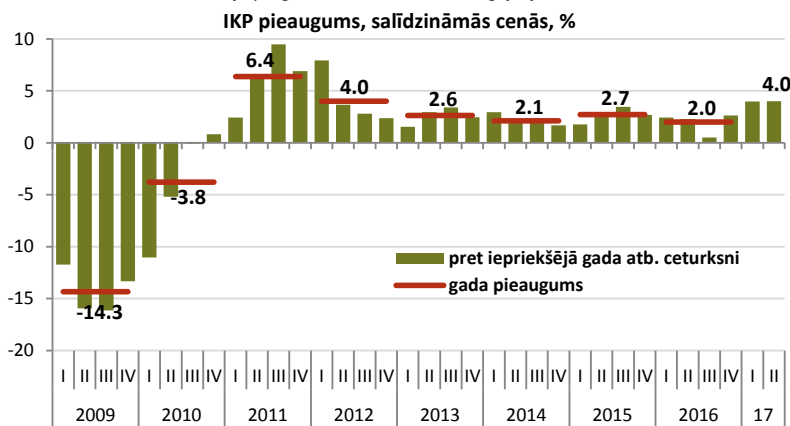


Makroekonomikas un budžeta apskats

Jūlijs 2017

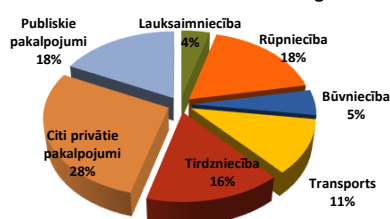
Galvenie makroekonomiskie rādītāji	2014			2015			Prognozes*	
	2014	2015	2016	2017	2018			
Iekšzemes kopprodukts (IKP), milj. eiro	23631.2	24368.3	25021.3	26676.2	28359.4			
...pieaugums faktiskajās cenās, %	3.7	3.1	2.7	6.6	6.3			
...pieaugums salīdzināmās cenās, %	2.1	2.7	2.0	3.7	3.4			
IKP deflators (gads pret gadu), %	1.6	0.4	0.7	2.8	2.8			
Patēriņa cenu indekss (gads pret gadu), %	0.6	0.2	0.1	2.8	2.8			
Vidējā bruto mēneša darba samaksa, eiro	765	818	859	915	970			
...pieaugums faktiskajās cenās, %	6.8	6.9	5.0	6.5	6.0			
...pieaugums salīdzināmās cenās, %	6.2	6.8	4.9	3.6	3.3			
Nodarbinātība, tūkst. iedzīvotāju	885	896	893	893	893			
...pieaugums, %	-1.0	1.3	-0.3	0.0	0.0			
Bezdarba līmenis (gada vidējais), %	10.8	9.9	9.6	8.9	8.2			
Preču un pakalpojumu eksports, milj. eiro	14067.8	14360.7	14509.9	15855.9	16938.1			
...pieaugums salīdzināmās cenās, %	3.9	2.6	2.8	6.1	3.7			
Preču un pakalpojumu imports, milj. eiro	14515.4	14636.3	14373.1	15906.9	17455.2			
...pieaugums salīdzināmās cenās, %	0.5	2.1	4.6	5.4	5.0			

* FM makroekonomisko rādītāju prognozes aktualizētas 2017.g. jūlijā



IKP

Pievienotās vērtības struktūra 2016. gadā

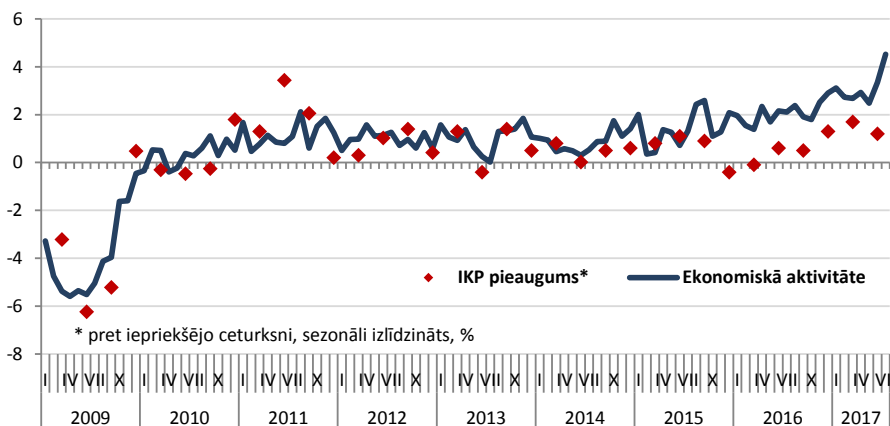


Baltijas valstu IKP pieaugums, gada izaugsme %

	16'III	IV	17'I	II
Latvija	0.5	2.6	4.0	4.0
Lietuva	1.6	3.4	4.1	4.0
Igaunija	2.0	3.1	4.6	5.7

Latvijas ekonomiskā izaugsme š.g. otrajā ceturksnī saglabājās tikpat augstā līmenī kā pirmajā ceturksnī, iekšzemes kopproduktam gada griezumā palielinoties par 4,0% un saglabājot augstāko izaugsmi kopš 2012.gada sākuma. Savukārt, salīdzinot ar iepriekšējo ceturksni, pēc sezonāli un kalendāri izlīdzinātiem datiem Latvijas IKP pieauga par 1,2%. Ekonomisko izaugsmi šogad Latvijā nosaka vairāki faktori, tostarp noturīgais iekšējais pieprasījums, strauji augošais pieprasījums ārējos tirgos, kā arī ES fondu līdzekļu plūsmas aktivitātes pieaugums. Arī gada otrā pusē Latvijas ekonomikai solās būt veiksmīga, ko nodrošinās līdzīgi faktori kā gada pirmajā pusē.

Ekonomiskā aktivitāte



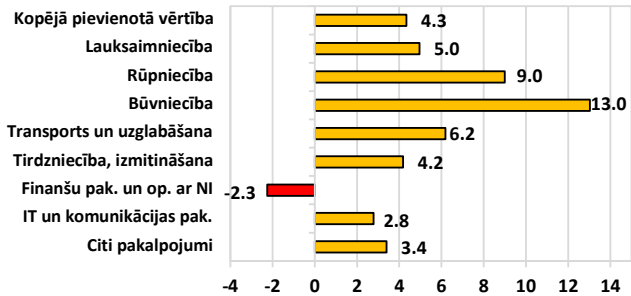
Dati: CSP, Eurostat, LR Finanšu ministrija, Latvijas Banka

Ekonomiskā aktivitāte

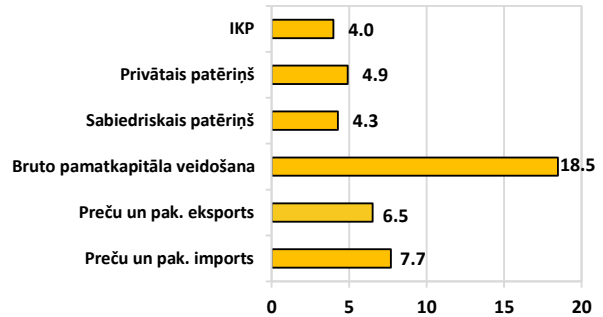
Finanšu ministrija aprēķina ekonomiskās aktivitātes indeksu, lai apstiprinātu novērtētu IKP izmaiņas, ņemot vērā dažādus rādītājus - gan Eiropas Savienības konfidences indikatorus, gan Latvijas īstermiņa statistiku par mazumtirdzniecības apgrozījumu, rūpniecības izlaidi, eksporta apjomu, naftas un patēriņa cenām un citus datus. 2017. gada jūlijā indeksa vērtība salīdzinājumā ar pagājušo mēnesi būtiski pieauga, ko noteica uzņēmēju un patērētāju noskaņojuma uzlabošanās Eiropas Savienībā.



**IKP izaugsme no nozaru un izlietojuma puses,
2017. g. 1.pusgadā salīdzinājumā ar 2016. g. 1.pusgadu, %**

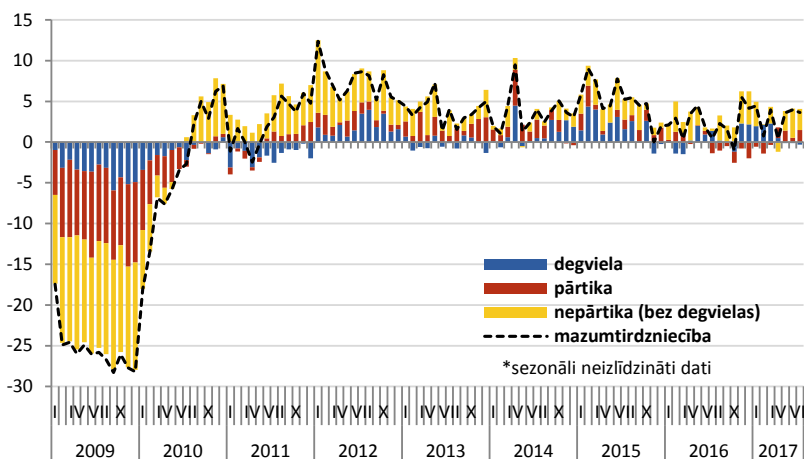


IKP

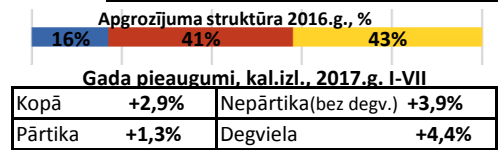


Nozaru griezumā spēcīgāko devumu ekonomikas izaugsme š.g. pirmajā pusgadā nodrošināja apstrādes rūpniecības pieaugums par 8,5%, ko noteica spēcīgs ārējais pieprasījums. Tas atspoguļojas arī ārējās tirdzniecības datos, preču un pakalpojumu eksportam pirmajā pusgadā pieaugot par 6,5%. Savukārt būvniecības straujo izaugsmi noteica ES fondu investīcijas, kas attiecīgi nodrošināja spēcīgo ieguldījumu pieaugumu bruto pamatkapitāla veidošanā. Arī privātais patēriņa pieaugums š.g. pirmajā pusē saglabājies spēcīgs, līdz ar to ar iekšējo tirgu saistīto nozaru attīstība bijusi laba, piemēram, tirdzniecības izaugsme bija 4% līmenī, izmitināšana un ēdināšanas pakalpojumi pieauga par 5,8%, izglītība - par 6,7%, māksla, izklaide un atpūta - par 7,7%.

Mazumtirdzniecības apgrozījuma gada pieaugums pa grupām*, %

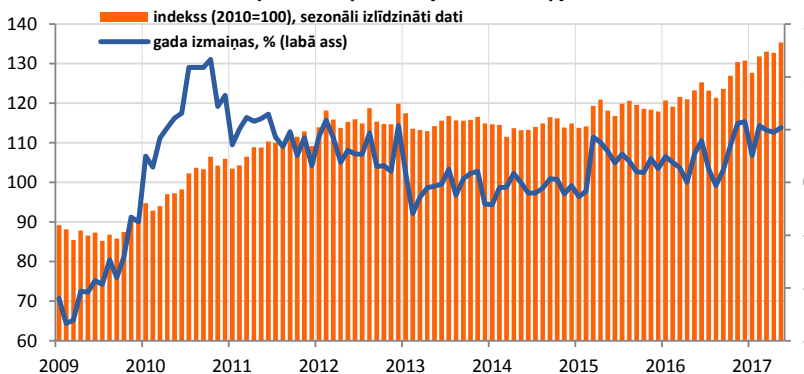


Mazumtirdzniecība

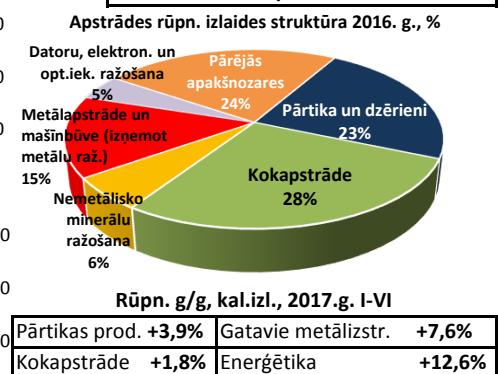


Mazumtirdzniecības apgrozījums Latvijā š.g. jūlijā salīdzinājumā ar iepriekšējā gada jūliju palielinājās par 3,9%, uzrādot straujāko kāpumu kopš pagājušā gada novembra. Mazumtirdzniecības apgrozījuma pieaugumu jūlijā būtiski veicināja pieaugums pārtikas preču tirdzniecībā par 4,6%, un pārtikas tirdzniecības apjomi ir palielinājušies jau ceturto mēnesi pēc kārtas. Līdzīgi kā iepriekšējos mēnešos, spēcīgi palielinājās arī nepārtikas preču, izņemot degvielu, tirdzniecība, kur tika sasniegts 6,2% pieaugums. Degvielas pārdošanas apjomi turpretim bija par 2,6% mazāki nekā pagājušā gada jūlijā.

Rūpniecības produkcijas izlaides apjoms



Rūpniecība

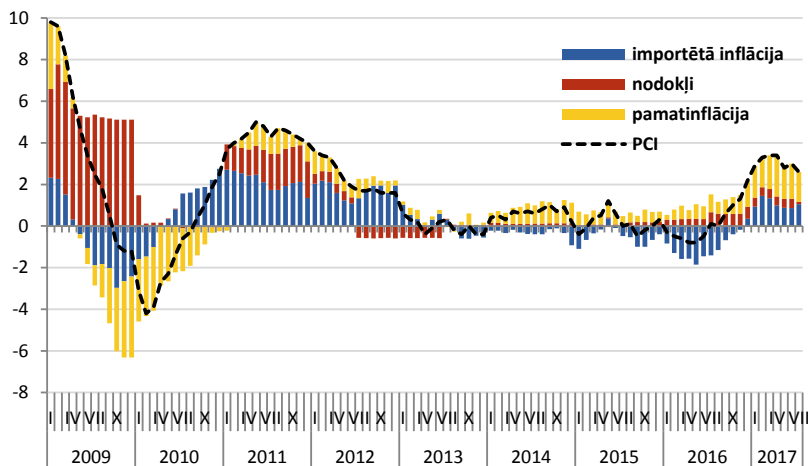


Š.g. jūnijā salīdzinājumā ar pērnā gada jūniju rūpniecības izlaide pieauga par 7,8%, ko pamatā nodrošināja apstrādes rūpniecības augstais pieauguma temps. Jūnijā apstrādes rūpniecība uzrādīja straujāko izaugsmi šā gada laikā, nozares izlaidei gada griezumā pieaugot par 10,1%. Izlaides pieaugums fiksēts arī ieguves rūpniecībā – par 13,5% salīdzinājumā ar pērnā gada jūniju, taču elektroenerģijas un gāzes apgādes apjomi uzrādīja samazinājumu par 2,2%. Apstrādes rūpniecības izaugsmi jūnijā noteica augsto un vidēji augsto tehnoloģiju apstrādes rūpniecības apakšnozaru izlaides apjomu pieaugums, piemēram, datoru, elektronisko un optisko iekārtu ražošana palielinājās par 20,9%, ķīmisko vielu produktu ražošana - par 39,2%, automobiļu un piekabju ražošana – par 41,3%, un iekārtu, mehānismu un darba mašīnu ražošana – par 43,7%. Turklāt jau trešo mēnesi pēc kārtas spēcīga izaugsme fiksēta pārtikas produktu ražošanā, kuras izlaide š.g. jūnijā bija jau par 10,1% augstāka nekā pirms gada.

Dati: CSP, Eurostat, LR Finanšu ministrija



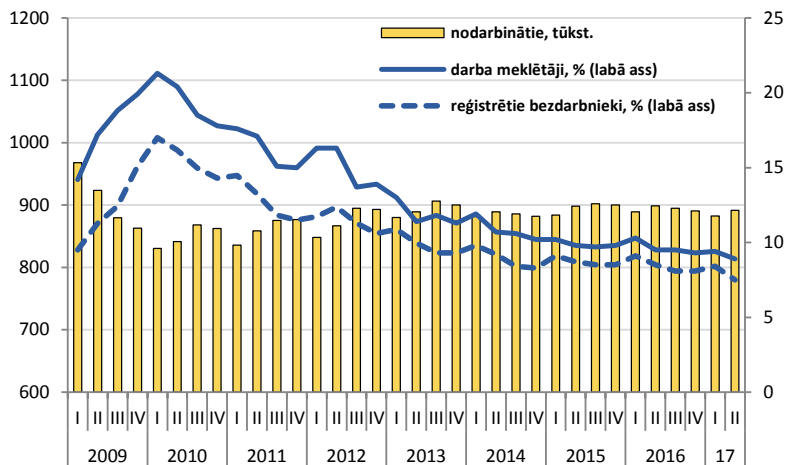
Gada inflācija sadalījumā pa avotiem, %



Inflācija

Patēriņa cenas jūlijā, salīdzinot ar iepriekšējo mēnesi, samazinājās par 0,7%, kas bija nedaudz straujāks samazinājums nekā citus gadus šajā mēnesī, kad tradicionāli vērojama deflācija, sezonāli samazinoties augļu un dārzeņu, kā arī apģērbu cenām. Attiecīgi gada inflācija jūlijā noslidēja līdz 2,6%, samazinoties no iepriekšējā mēnesī fiksētajiem 3,0%. Kopējo inflācijas dinamiku Latvijā turpina noteikt galvenokārt pārtikas un degvielas cenu svārstības. Pārtikas un bezalkoholisko dzērienu cenas jūlijā salīdzinājumā ar pagājušā gada jūliju palielinājās par 6,6%, kas ir straujākais šogad fiksētais pārtikas cenu kāpums un kopumā arī straujākais pieaugums kopš 2011. gada oktobra. Savukārt degvielas cenu gada pieaugums jūlijā noslidēja līdz 0,3% (no tuvu 20% gada sākumā). Tāpat būtiska inflāciju pazeminoša ietekme jūlijā bija apģērbu un apavu cenu kritumam par 5,1%. Taču pakalpojumu cenas, īpaši apdrošināšanas un finanšu pakalpojumu cenas, turpināja jūtami palielināties - attiecīgi par 31,6% un 5,9%.

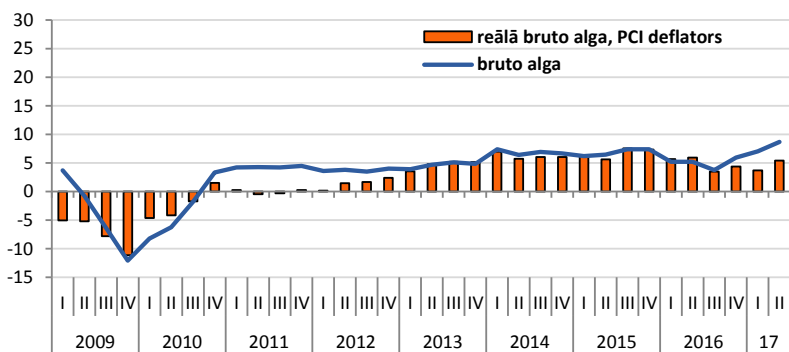
Bezdarba līmenis, % no ekonomiski aktīvajiem iedzīvotājiem



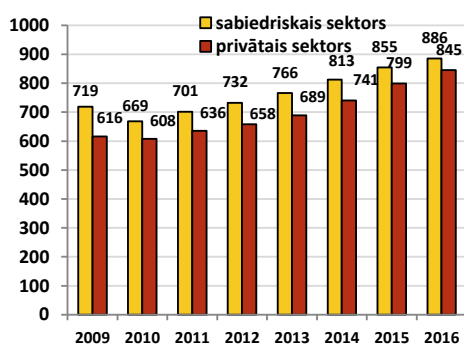
Nodarbinātība

Bezdarba līmenis Latvijā turpina pazemināties un pēc darbaspēka apsekojuma 2017. gada 2. ceturksnī bija 8,9% - par 0,6 procentpunktiem zemāks nekā pirms gada. 2016. gadā bezdarba līmenis bija samazinājies par 0,3pp. Šogad straujāk samazinās arī reģistrētā bezdarba līmenis, kas jūlijā beigās bija 7,1% no ekonomiski aktīvajiem iedzīvotājiem - par 1,2 pp zemāks nekā pirms gada. Reģistrēto bezdarbnieku skaits pēdējā gada laikā sarucis par 15,3% līdz 65,5 tūkstošiem š.g. jūlijā beigās. Savukārt nodarbināto iedzīvotāju skaits, pēc darbaspēka apsekojuma datiem, š.g. 2. ceturksnī bijis par 0,8% mazāks nekā attiecīgajā laika posmā pirms gada, veidojot 891,7 tūkstošus. Vienlaicīga bezdarbnieku un nodarbināto skaita samazināšanās saistīta ar darbaspējas vecuma iedzīvotāju skaita sarukumu. Pēc statistikas par aizņemtajām darba vietām, darba vietu skaits 1. ceturksnī visbūtiskāk ir palielinājies IKT pakalpojumos, sociālajā aprūpē un būvniecībā, savukārt samazinājums bijis apstrādes rūpniecībā.

Algu pieaugums, % pret iepriekšējā gada atbilstošo periodu



Darba samaksa, eiro

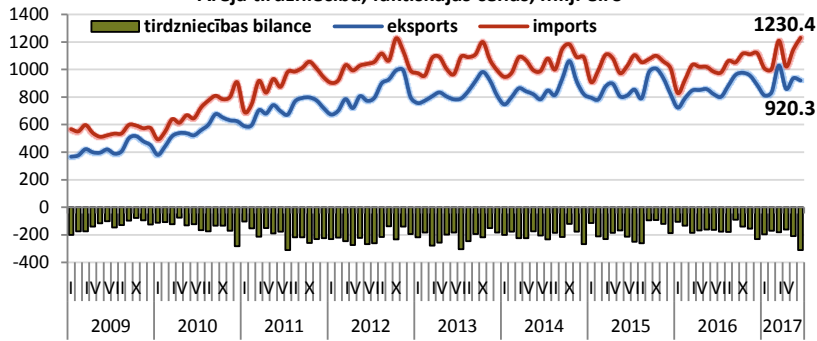


Vidējās bruto darba samaksas pieaugums 2017. gadā kļuvis straujāks, un darba samaksa 2. ceturksnī, salīdzinot ar pagājušā gada attiecīgo ceturksni, palielinājusies par 8,7%, sasniedzot 927 eiro. Tas ir straujākais darba samaksas pieaugums kopš 2008. gada. Līdzīgi kā iepriekš, straujākais darba samaksas pieaugums bijis privātajā sektorā - par 9,1% līdz 915 eiro, bet sabiedriskajā sektorā darba samaksa palielinājusies par 8,2% līdz 954 eiro. Līdz ar patēriņa cenu pieaugumu reālās neto darba samaksas pieaugums 2. ceturksnī bijis mērenāks un strādājošo iedzīvotāju pirktspēja 2. ceturksnī palielinājusies par 4,6%.

Dati: CSP, Eurostat, LR Finanšu ministrija, Latvijas Banka



Ārējā tirdzniecība, faktiskajās cenās, milj. eiro

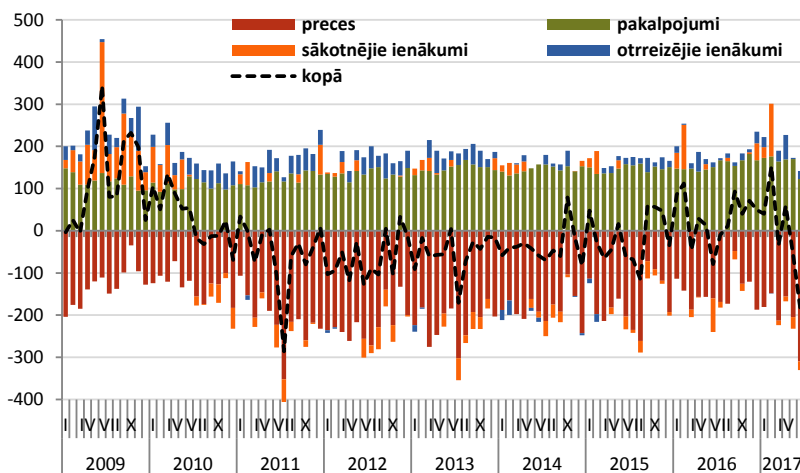


Ārējā tirdzniecība

Eksports 2017.g. I-VI	Ārējā tirdzniecība	
	Strukt.	Gada pieaugums
Kopā	100.0%	10.3%
Pārtika	18.4%	19.5%
Koksne	17.6%	4.3%
Mehānismi	17.5%	5.9%
Metāli	9.4%	19.9%
Ķīmiskās rūp. raž.	8.1%	9.7%
Satiksmes līdzekļi	6.5%	16.0%
Minerālprodukti	4.8%	3.0%
Tekstilzstr.	3.2%	14.5%
Pārējās preces	14.5%	6.6%

Augošais ārējais pieprasījums, ko galvenokārt nosaka uzlabojumi ES ekonomikā, turpina labvēlīgi ietekmēt Latvijas preču eksporta attīstību. Pēc straujas eksporta izaugsmes maijā, preču eksporta vērtība š.g. jūnijā salīdzinājumā ar pērnā gada attiecīgo mēnesi uzrādīja vēl spēcīgāku pieaugumu, sasniedzot 12,2%. Tādējādi 2017.gada pirmajā pusgadā preču eksports palielinājās par 10,3%. Eksporta kāpums tika fiksēts visās lielākajās preču grupās, taču lielāko devumu eksporta izaugsmē nodrošināja straujais lauksaimniecības un pārtikas preču eksporta kāpums par 19,5%, š.g. pirmajā pusgadā būtiski palielinoties alkoholisko dzērienu eksportam uz Krieviju un piena produktu eksportam uz ES valstīm. Papildus tam, šogad fiksēts ievērojams metālu un to izstrādājumu eksporta pieaugums, ko izskaidro augošā būvniecības aktivitāte ES. Kopumā metālu eksporta vērtība š.g. pirmajā pusgadā palielinājies par 19,9%. Preču importa vērtības pieaugums 2017.gada pirmajos sešos mēnešos ir nedaudz straujāks par eksporta pieaugumu, importa izaugsmei sasniedzot 13,9%. Arī importa kāpums ir visaptverošs, taču lielākie pieaugumi fiksēti pārtikas precēm, minerālproduktiem, metāliem un elektroierīcēm.

Maksājumu bilances tekošais konts, milj. eiro



Teškoais konts

Latvijas maksājumu bilances tekošajā kontā 2017.gada jūnijā bija fiksēts lielākais deficīts kopš 2011.gada jūlija, veidojot 187 milj. eiro. Salīdzinot ar pērnā gada atbilstošo mēnesi, tekošā konta bilance pasliktinājās par 108 milj. eiro, ko galvenokārt noteica būtisks preču konta deficīta pieaugums. Lai arī preču eksporta vērtība samēra strauji palielinājās, importa vērtības kāpums bija vēl straujāks, tādējādi preču konta deficīts pieauga par 150 milj. eiro. Pakalpojumu konta pārpalikums saruka par 28 milj. eiro, transporta pakalpojumu importa kāpuma dēļ. Tajā pašā laikā ienākumu kontu bilances uzlabojās, tādējādi nedaudz ierobežojot vēl lielāka tekošā konta deficīta veidošanos. Tā, sākotnējo ienākumu konta deficīts samazinājās par 60 milj. eiro, galvenokārt ārvalstu rezidentu gūto ienākumu par iepriekš veiktajām investīcijām Latvijā sarukuma dēļ. Savukārt, palielinoties ES fondu investīciju plūsmām, otrreizējo ienākumu konta pārpalikums pieauga par 8 milj. eiro.

Galvenie rādītāji, gada izaugsme (ja nav norādīts citādi)

	15'I				16'I				17'I	
	I	II	III	IV	I	II	III	IV	I	II
IKP, salīdzināmās cenās, %	1.8	2.8	3.5	2.7	2.4	2.3	0.5	2.6	4.0	4.0
IKP, faktiskās cenās, %	2.3	3.9	4.2	2.1	1.5	4.0	0.9	4.2	6.6	7.3
Inflācija, %	0.0	0.8	-0.1	0.1	-0.4	-0.7	0.2	1.5	3.2	3.1
Vidējā bruto darba samaksa, %	6.2	6.4	7.3	7.4	5.2	5.1	3.8	5.9	7.0	8.7
Reālā alga, PCI deflators, %	6.2	5.6	7.4	7.3	5.6	5.8	3.6	4.4	3.8	5.6
Nodarbināto skaits, %	0.3	1.0	1.8	2.0	0.6	0.0	-0.8	-1.1	-0.8	-0.8
Bezdarbs, %	10.2	9.8	9.7	9.8	10.3	9.5	9.5	9.3	9.4	8.9
Produktivitāte, %	1.5	1.8	1.6	0.6	1.9	2.3	1.3	3.7	4.8	4.8
Mazumtirdzniecība, %	7.5	5.7	5.0	2.2	2.2	2.6	1.4	2.4	2.1	3.3
Rūpniecība, %	1.6	5.7	3.8	3.0	3.7	4.4	1.4	9.8	8.6	9.2
Preču eksports, %	1.9	2.8	1.2	-1.1	-3.8	0.6	0.8	1.9	13.3	7.4
Preču imports, %	-0.1	1.0	0.1	-5.8	-7.4	-1.9	-4.3	5.6	15.6	12.4
Tirdzniecības balance, milj. eiro	-554.9	-566.5	-606.3	-401.3	-425.7	-493.1	-446.9	-525.8	-546.5	-681.5
Teškoais konts, % no IKP	-0.8	-1.5	-1.9	1.1	2.8	-0.6	1.4	2.4	2.7	n.d.a.

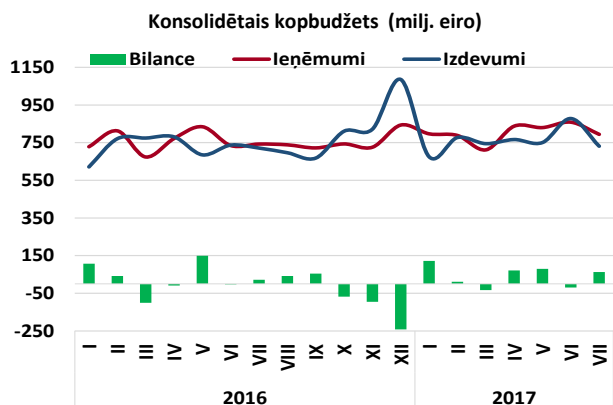
Dati: CSP, Eurostat, LR Finanšu ministrija, Latvijas Banka



	Kopbudžeta ieņēmumi un izdevumi (pēc naudas plūsmas metodoloģijas)			Konsolidētais kopbudžets
	2016.g. I-VII	2017.g. I-VII	2017.g./2016.g.I-VII	2017.g./2016.g.I-VII
	izpilde, milj. eiro	izpilde, milj. eiro	izmaiņas, milj. eiro	izmaiņas, %
KONSOLIDĒTAIS KOPBUDŽETS				
Ieņēmumi	5 297.7	5615.9	318.2	6.0%
Izdevumi	5 090.1	5322.3	232.2	4.6%
<i>Finansiālā bilance</i>	207.6	293.6	86.0	
VALSTS KONSOLIDĒTAIS BUDŽETS*				
Ieņēmumi	4 350.6	4593.8	243.1	5.6%
Izdevumi	4 251.6	4394.0	142.4	3.4%
<i>Finansiālā bilance</i>	99.0	199.7	100.7	
Valsts pamatbudžets				
Ieņēmumi	3 046.4	3209.1	162.7	5.3%
Izdevumi	3 009.6	3074.3	64.7	2.2%
<i>Finansiālā bilance</i>	36.8	134.7	98.0	
Valsts speciālais budžets				
Ieņēmumi	1 352.1	1419.1	67.0	5.0%
Izdevumi	1 320.8	1378.9	58.1	4.4%
<i>Finansiālā bilance</i>	31.3	40.1	8.8	
PAŠVALDĪBU KONSOLIDĒTAIS BUDŽETS**				
Ieņēmumi	1 293.3	1428.8	135.5	10.5%
Izdevumi	1 184.7	1334.9	150.2	12.7%
<i>Finansiālā bilance</i>	108.6	93.9	-14.7	

*Ieskaitot atvasinātās publiskās personas un ziedojumus, dāvinājumus

**Ieskaitot ziedojumus un dāvinājumus



Konsolidētajā kopbudžetā šā gada septiņos mēnešos veidojās 293,6 milj. eiro pārpalikums, kamēr 2016.gada pirmajos septiņos mēnešos konsolidētajā kopbudžetā pārpalikums bija 207,6 milj. eiro. Nodokļu ieņēmumu kāpums, ko sekmē straujāka ekonomiskā izaugsme, tostarp algu un privātā patēriņa pieaugums, nodrošināja straujāku kopbudžeta ieņēmumu pieaugumu.

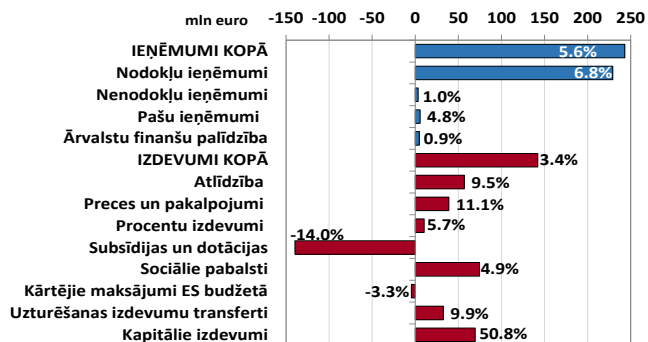
Konsolidētā kopbudžeta izdevumi pirmajos septiņos mēnešos, salīdzinājumā ar pērnā gada attiecīgo periodu pieauguši par 232,2 milj. eiro jeb 4,6%. Izdevumu kāpums bija vērojams visos budžeta līmeņos. Lielākais izdevumu pieaugums, par 150,2 milj. eiro jeb 12,7% vairāk nekā pērn septiņos mēnešos, bija vērojams pašvaldību konsolidētajā budžetā.

Vienlaikus jāņem vērā, ka vēsturiski līdz pat gada nogalei kopbudžetā ir veidojies pārpalikums, bet pēdējos gada mēnešos, izdevumiem pieaugot straujāk gan valsts budžetā, gan pašvaldību budžetā, līdzīgi kā iepriekšējos gados, tiek sagaidāms finansiālais deficīts.

Finanšu ministrija informē, ka vispārējās valdības budžeta deficīts 2017.gadam, atbilstoši aktuālajam novērtējumam, tiek prognozēts 0,4% no IKP apmērā jeb 101,8 milj. eiro (pēc EKS 2010 metodoloģijas).

Valsts konsolidētā budžeta ieņēmumi un izdevumi 2017.gada I-VII salīdzinot ar 2016.gada I-VII mēnešiem (izmaiņas milj. eiro un %)

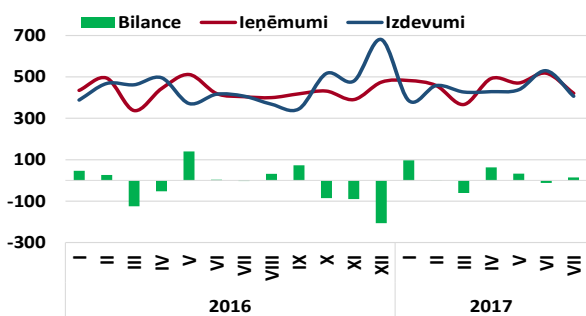
Valsts konsolidētais budžets



Šā gada septiņos mēnešos valsts konsolidētā budžeta ieņēmumi bija 4593,8 milj.eiro, kas ir par 243,1 milj. eiro jeb 5,6% vairāk nekā pērn. Ieņēmumu lielāko daļu veido nodokļu ieņēmumi, kas kopumā septiņos mēnešos veidoja ieņēmumus 3622,8 milj. eiro apmērā, turklāt šogad tie iekasēti par 229,2 milj. eiro jeb 6,8% vairāk nekā attiecīgajā periodā pērn. Salīdzinot ar 2016.gada pirmajiem septiņiem mēnešiem, šogad par 5,6 milj. eiro jeb 4,8% pieauguši valsts konsolidētā budžeta pašu ieņēmumi. Pretēji šā gada iepriekšējos mēnešos novērotajai izpildei, septiņos mēnešos ieņēmumi no ārvalstu finanšu palīdzības (ĀFP) tomēr ir nedaudz pieauguši. Salīdzinot ar pērnā gada septiņiem mēnešiem, ĀFP ieņēmumi pieguši par 4,6 milj eiro jeb 0,9%.

Valsts konsolidētā budžeta ne-nodokļu ieņēmumi šā gada septiņos mēnešos iekasēti 330,8 milj. eiro apmērā, saglabājot pērnā gada līmeni, jo tie iekasēti vien par 3,3 milj. eiro jeb 1,0% vairāk kā 2016.gada septiņos mēnešos. Tomēr valsts pamatbudžetā iekasētie nenodokļu ieņēmumi septiņos mēnešos iekasēti par 2,5 milj. eiro jeb 0,8% mazāk nekā pērn, līdz ar ko dažās pozīcijās vērojama neizpilde. Piemēram, procentu ieņēmumos no aizdevumiem, ieņēmumos no finanšu stabilitātes nodevas, kā arī ieņēmumos no valsts nodevām par juridiskajiem pakalpojumiem tiesu iestādēs.

Valsts pamatbudžets (milj. eiro)



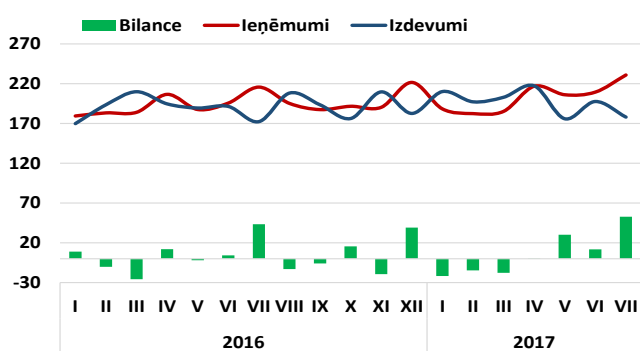
Valsts konsolidētais budžets

2017.gada valsts konsolidētā budžeta tēriņi kāpuši par 142,4 milj. eiro jeb 3,4%, salīdzinot ar pērnā gada pirmajiem septiņiem mēnešiem. Joprojām saglabājas pieaugoša tendence izdevumiem sociāliem pabalstiem un pensijām, taču arvien straujāk pieaug arī kapitālie izdevumi.

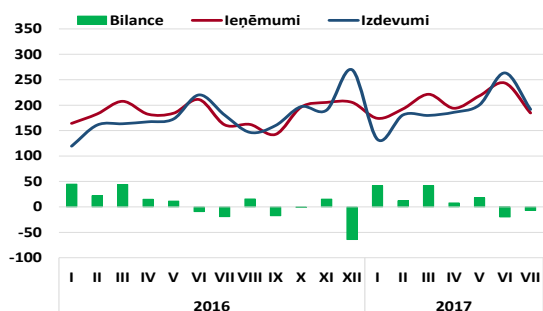
Valsts pamatbudžeta izdevumi šā gada septiņos mēnešos kāpuši par 64,7 milj. eiro jeb 2,2%, turklāt izdevumi pieauguši visās pozīcijās, izņemot iemaksas ES budžetā un subsīdijas un dotācijas, salīdzinājumā ar izdevumu līmeni pērnā gada septiņos mēnešos. Izdevumi sociālajiem pabalstiem šā gada septiņos mēnešos veikti par 17,0 milj. eiro jeb 8,7% vairāk nekā pērn attiecīgajā periodā. Pamatā tie pieauguši ģimenes valsts un bērna kopšanas pabalstu izmaksām, ņemot vērā pabalsta vidējā apmēra un saņēmēju skaita pieaugumu. Izdevumi subsīdijām un dotācijām krietni sarukuši, par 141,0 milj. eiro jeb 14,2%, salīdzinājumā ar pērnā gada atbilstošo periodu, ko pamatā ietekmē izdevumu samazinājums ārvalstu finanšu palīdzības daļā. Taču pamatfunkciju daļā jāizceļ šo izdevumu palielinājums ar veselības aprūpi saistītu mērķu nodrošināšanai - Veselības ministrijai šā gada septiņos mēnešos pamatfunkciju izdevumi subsīdijām un dotācijām pieauga par 48,5 milj. eiro jeb 8,3% vairāk nekā pērn. Salīdzinot ar pērnā gada septiņiem mēnešiem, par 35,3 milj. eiro jeb 11,5% pieauguši izdevumi precēm un pakalpojumiem, tai skaitā valsts autoceļu pārvaldīšanai, uzturēšanai un atjaunošanai, kā arī Nacionālo bruņoto spēku funkciju nodrošināšanai. Valsts pamatbudžeta izdevumi atlīdzībai šā gada septiņos mēnešos pieauguši par 45,8 milj. eiro jeb 9,2, salīdzinot ar pērnā gada attiecīgā laika posma izdevumu līmeni, ko tostarp veido pakāpenisks darba algas pieaugums aizsardzības jomā strādājošo, iekšlietu sistēmas amatpersonu un ieslodzījumu vietu pārvaldes amatpersonu ar speciālajām dienesta pakāpēm atalgojuma nodrošināšanai.

Valsts speciālā budžeta ieņēmumi šā gada pirmajā pusgadā veidoja 1419,1 milj. eiro, kas ir par 67,0 milj. eiro jeb 5,0% vairāk nekā pērn, savukārt izdevumi veikti 1378,9 milj. eiro apmērā un palielinājušies par 58,1 milj. eiro jeb 4,4%, izveidojot pārpalikumu 40,1 milj. eiro apmērā. Kopējie speciālā budžeta sociālo pabalstu izdevumi, tostarp pensiju izdevumi, septiņos mēnešos palielinājās par 57,7 milj. eiro jeb 4,4%. Izdevumi pensiju izmaksām pieauguši par 44,4 milj. eiro jeb 4,2% vairāk nekā pērn. Lielāki izdevumi kā pērn septiņos mēnešos bijuši arī slimības pabalstu un atlīdzības par darbspēju zaudējumu izmaksām, kas saistāms ar pabalstu saņēmēju skaita un pabalstu vidējo apmēru pieaugumu.

Valsts speciālais budžets (milj. eiro)



Pašvaldību konsolidētais budžets (milj. eiro)



Pašvaldību konsolidētais budžets

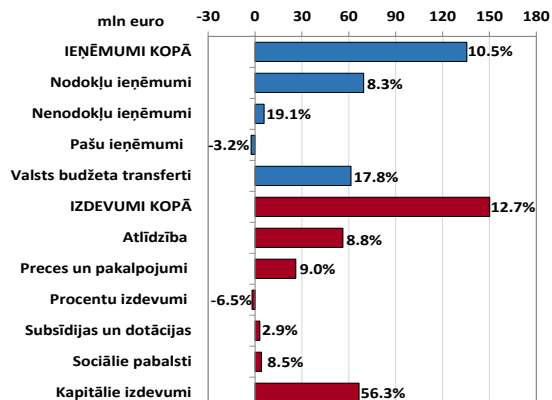
Pašvaldību budžetā šā gada septiņos mēnešos izveidojies 93,9 milj. eiro pārpalikums, kas salīdzinājumā ar pērnā gada septiņiem mēnešiem samazinājies par 14,7 milj. eiro. Pašvaldību budžeta **ieņēmumi** šā gada septiņos mēnešos veidoja 1 428,8 milj. eiro, kas ir par 135,5 milj. eiro jeb 10,5% vairāk kā 2016. gada attiecīgajā periodā. Lielākos pašvaldību budžeta ieņēmumus veidoja nodokļu ieņēmumi, galvenokārt, iedzīvotāju ienākuma nodoklis (IIN) – 752,5 miljoni eiro, kas salīdzinājumā ar pērnā gada attiecīgo periodu ir pieaudzis par 63,4 milj. eiro jeb par 9,2%. Rīgas pilsētas pašvaldības budžetā IIN ieņēmumi šā gada septiņos mēnešos veidoja 312,6 milj. eiro, kas ir par 27,4 milj. eiro vairāk kā attiecīgajā periodā pērn. Nekustamā īpašuma nodokļa ieņēmumi iekasēti 149,1 milj. eiro apmērā, kas ir par 5,8 milj. eiro jeb 4% vairāk kā attiecīgajā periodā pērn.

Valsts transfertu apjoms šā gada septiņos mēnešos bija 405,5 milj. eiro apmērā, kas ir par 61,4 milj. eiro vairāk kā septiņos mēnešos 2016. gadā. Lielāko daļu valsts transfertu veidoja valsts budžeta transferti noteiktam mērķim un pašvaldību saņemtās dotācijas no pašvaldību izlīdzināšanas fonda.

Nenodokļu ieņēmumi 2017. gada septiņos mēnešos iekasēti 35,9 milj. eiro apmērā, kas ir par 5,8 milj. eiro vairāk kā attiecīgajā periodā 2016. gadā.

Pašvaldību budžeta **izdevumi** šā gada septiņos mēnešos sasniedza 1 334,9 milj. eiro, kas salīdzinot ar attiecīgo periodu pērn ir auguši par 150,2 milj. eiro jeb 12,7%. Izdevumu pieaugums pamatā saistīts ar izdevumu pieaugumu atlīdzībai, precēm un pakalpojumiem, kapitālajiem izdevumiem. Izdevumi atlīdzībai, salīdzinot ar pērnā gada janvāri-jūliju, pieauguši par 52,6 milj. eiro jeb 8,8%, savukārt izdevumi precēm un pakalpojumiem pieauguši par 26,1 milj. eiro jeb 9%. Jāatzīmē, ka 2017.gadā novērojams būtisks kapitālo izdevumu pieaugums. Septiņos mēnešos kapitālie izdevumi sasniedza 184,9 milj. eiro, kas ir par 66,6 milj. eiro jeb 56,3% vairāk kā attiecīgajā periodā pērn. Šie izdevumi pieauguši gan ES projektu realizācijai, gan pamatfunkcijām. Šobrīd var secināt, ka pašvaldības aktīvāk realizē ES fondu projektus, tomēr vēl aktīvāka ES fondu projektu apguve ir sagaidāma šā gada atlikušajos piecos mēnešos.

Pašvaldību budžeta ieņēmumi un izdevumi 2017.gada I-VII, salīdzinot ar 2016.gada I-VII (milj. eiro, %)



Dati: Valsts kase



Nodokļi

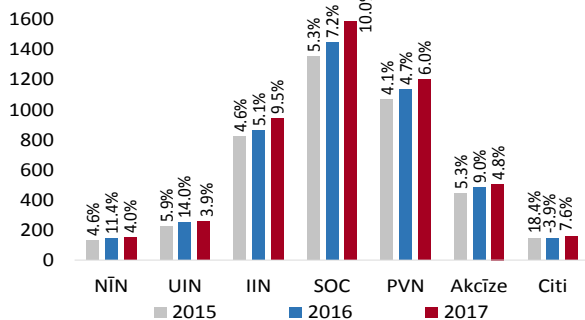
Kopējie nodokļu ieņēmumi

	2016.g. I-VII izpilde, milj. eiro	2017.g. I-VII izpilde, milj. eiro	2017./2016.g. I-VII izmaiņas, milj.eiro	2017./2016.g. I-VII izmaiņas, (%)	2017.g. I-VII izpilde no 2017.g. I-VII plāna (%)
Kopējie nodokļu ieņēmumi	4 460.3	4 803.1	342.8	7.7%	100.8%
Kopbudžeta nodokļu ieņēmumi*	4 234.7	4 533.4	298.7	7.1%	100.8%
Sociālās apdrošināšanas iemaksas:	1 445.4	1 589.3	143.9	10.0%	100.9%
<i>Valsts speciālajā budžetā</i>	1 219.9	1 283.2	63.4	5.2%	100.4%
<i>Solidaritātes nodoklis</i>	-	36.4	-	-	124.9%
<i>Valsts fondēto pensiju shēmā</i>	225.6	269.7	44.2	19.6%	100.8%
Pievienotās vērtības nodoklis	1 134.1	1 202.1	68.0	6.0%	98.8%
Iedzīvotāju ienākuma nodoklis:	861.5	943.0	81.5	9.5%	103.2%
<i>Valsts pamatbudžetā</i>	172.4	190.5	18.1	10.5%	104.2%
<i>Pašvaldību pamatbudžetā</i>	689.1	752.5	63.4	9.2%	102.9%
Akcīzes nodoklis	482.7	505.8	23.1	4.8%	100.8%
Uzņēmumu ienākuma nodoklis	249.8	259.4	9.6	3.9%	102.1%
Nekustamā īpašuma nodoklis	143.3	149.1	5.8	4.0%	104.7%
Pārējie nodokļi	143.4	154.5	11.0	7.6%	95.7%

* bez iemaksām fondēto pensiju shēmā

Kopbudžeta nodokļu ieņēmumu plāns šā gada septiņos mēnešos izpildīts 100,8% apmērā, nodrošinot budžeta papildu ieņēmumus 35,8 milj. eiro apmērā. Salīdzinot ar pērnā gada atbilstošo periodu, nodokļu ieņēmumi pieauguši par 298,7 milj. eiro jeb 7,1%, ko pamatā sekmēja sociālo apdrošināšanas iemaksu (SOC), un iedzīvotāju ienākuma nodokļa (IIN) un pievienotās vērtības nodokļa (PVN) ieņēmumu pieaugums. PVN ieņēmumi šā gada septiņos mēnešos, salīdzinot ar pērnā gada, pieauguši par 68,0 milj. eiro jeb 6,0%, kas galvenokārt skaidrojams ar PVN iemaksu pieaugumu. Salīdzinājumā ar pērnā gada, PVN kopējā darījumu vērtība ir pieaugusi par 6,4%, savukārt ar pievienotās vērtības nodokļa standarta likmi apliekamo darījumu vērtība ir pieaugusi par 2,4%. Ar PVN standarta likmi apliekamie darījumi visvairāk pieauguši nodokļu maksātājiem, kuri darbojas tirdzniecības un automobiļu un motociklu remonta nozarē, operāciju ar nekustāmo īpašumu nozarē un finanšu pakalpojumu un apdrošināšanas nozarē. PVN ieņēmumu plāns šā gada septiņos mēnešos izpildīts 98,8% apmērā. Uzņēmumu ienākuma nodokļa (UIN) plāns izpildīts 102,1% apmērā, bet salīdzinājumā ar pērnā gada septiņiem mēnešiem, UIN ieņēmumi pieauguši par 9,6 miljoniem eiro jeb 3,9%. Nekustamā īpašuma nodokļa (NĪN) ieņēmumu plāns šā gada septiņos mēnešos izpildīts par 104,7%. Salīdzinot ar pērnā gada attiecīgo periodu, šogad NĪN ieņēmumi auguši par 5,8 milj. eiro jeb 4,0%. SOC iemaksas septiņos mēnešos iekasētas 1589,3 milj. eiro apmērā, kas ir par 143,9 milj. eiro jeb 10% vairāk nekā pērn.

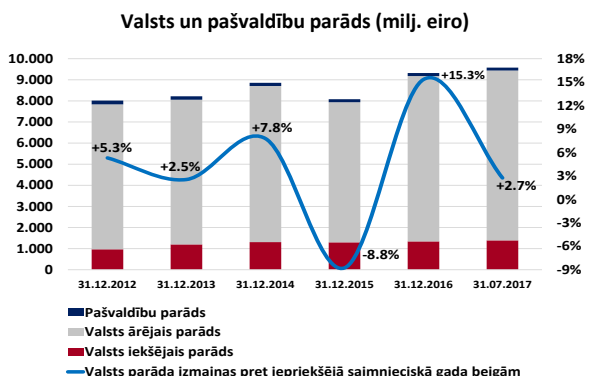
Kopējie nodokļu ieņēmumi I-VII, milj.eiro



Iedzīvotāju ienākuma nodokļa (IIN) ieņēmumi šā gada septiņos mēnešos palielinājušies par 81,5 milj. eiro jeb 9,5%, salīdzinot ar 2016.gada attiecīgo periodu, ko pozitīvi ietekmē ienākumu palielināšanās darba ņēmējiem pie vispārējā nodokļu maksāšanas režīmā strādājošiem darba devējiem, kā arī darba ņēmēju skaita pieaugums. Vienlaikus jāatzīmē, ka IIN septiņu mēnešu plāns tika izpildīts 103,2% apmērā.

Akcīzes nodokļa ieņēmumu plāns šā gada septiņos mēnešos izpildīts par 100,8%, ko galvenokārt nodrošināja ieņēmumu par alkoholiskajiem dzērieniem plāna pārpilde. Akcīzes nodokļa ieņēmumos septiņos mēnešos kopumā iekasēti 505,8 milj. eiro, kas ir par 23,1 milj. eiro jeb 4,8% vairāk nekā pērnā gada attiecīgajā laika posmā. Salīdzinot ar pērnā gada izpildītiem septiņos mēnešos, visām preču grupām vērojams ieņēmumu pieaugums, izņemot tabakas izstrādājumus un dabasgāzi. Lielākais kāpums absolūtā izteiksmē ir akcīzes nodokļa ieņēmumiem par alkoholiskajiem dzērieniem un naftas produktiem.

Valsts un pašvaldību parāds



Valsts un pašvaldību parāds* 2017.gada jūlija beigās nominālvērtībā** bija 9703,0 milj. eiro (atbilstoši nacionālajai metodoloģijai valsts un pašvaldību parāds, neskaitot atvasināto finanšu instrumentu valūtas rezultātu, bija 9575,6 milj. eiro). Salīdzinot to ar iepriekšējā saimnieciskā gada beigām, parāds ir palielinājies par 255,6 milj. eiro jeb 2,7%, kas veidojās no vidēja termiņa un ilgtermiņa parāda vērtspapīru palielinājuma. Šā gada 28. aprīlī, starptautiskā kredītreitingu aģentūra Fitch apstiprināja Latvijas kredītreitinga ilgtermiņa saistībām vietējā un ārvalstu valūtā saglabāšanu „A-” līmenī, saglabājot arī stabilu nākotnes prognozi. Savukārt š.g. 14.jūlijā, starptautiskā kredītreitingu aģentūra Moody's apstiprināja Latvijas kredītreitinga ilgtermiņa saistībām vietējā un ārvalstu valūtā saglabāšanu „A3” līmenī, ar stabilu nākotnes prognozi.

* izslēdzot savstarpējo darījumu atlikumus saimnieciskā perioda beigās

** iekļaujot Valsts kases administrētajiem ārējiem aizņēmumiem un parāda vērtspapīriem piesaistīto atvasināto finanšu instrumentu valūtas rezultātu

Dati: Valsts kase, Valsts ieņēmumu dienests