



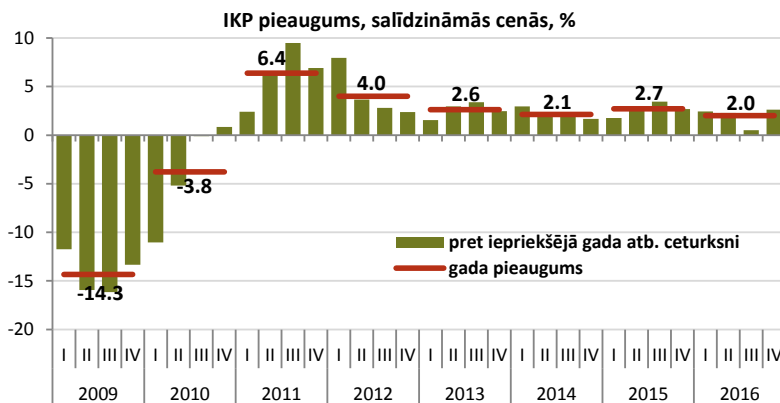
# Makroekonomikas un budžeta apskats

Marts 2017

Galvenie makroekonomiskie rādītāji	2014			2015			2016*			Prognozes**	
	2014	2015	2016*	2017	2018						
Iekšzemes kopprodukts (IKP), milj. eiro	23631.2	24368.3	25021.3	26312.2	27690.4						
...pieaugums faktiskajās cenās, %	3.7	3.1	2.7	5.2	5.2						
...pieaugums salīdzināmās cenās, %	2.1	2.7	2.0	3.2	3.4						
IKP deflators (gads pret gadu), %	1.6	0.4	0.7	1.9	1.8						
Patēriņa cenu indekss (gads pret gadu), %	0.6	0.2	0.1	2.3	2.0						
Vidējā bruto mēneša darba samaksa, eiro	765.0	818.0	858.9	906.1	951.4						
...pieaugums faktiskajās cenās, %	6.8	6.9	5.0	5.5	5.0						
...pieaugums salīdzināmās cenās, %	6.2	6.8	4.9	3.1	2.9						
Nodarbinātība, tūkst. iedzīvotāju	884.6	896.1	893.3	895.1	896.9						
...pieaugums, %	-1.0	1.3	-0.3	0.2	0.2						
Bezdarba līmenis (gada vidējais), %	10.8	9.9	9.6	9.4	8.9						
Preču un pakalpojumu eksports, milj. eiro	14067.8	14360.7	14509.9	15061.1	16218.7						
...pieaugums salīdzināmās cenās, %	3.9	2.6	2.8	3.3	3.5						
Preču un pakalpojumu imports, milj. eiro	14515.4	14636.3	14373.1	14798.0	16566.8						
...pieaugums salīdzināmās cenās, %	0.5	2.1	4.6	1.4	7.1						

\* IKP laikrindas dati atbilstoši 24.03.2017 CSP veiktajām korekcijām par 2016.gadu

\*\* FM makroekonomisko rādītāju prognozes aktualizētas 2017.g. februārī

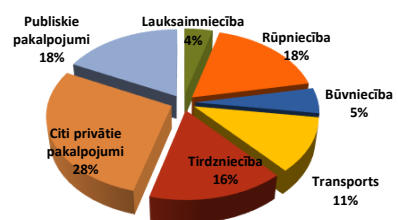


\* IKP ātrais novērtējums

Pēc ievērojamās sabremzēšanās 2016. gada 3. ceturksnī Latvijas ekonomikas izaugsme gada griezumā pērnā gada ceturksnī paātrinājusies līdz 2,6%, kas ir straujākais IKP pieaugums pēdējā gada laikā un ir par 0,5 procentpunktiem vairāk, nekā pirms mēneša publiskotais IKP ātrais novērtējums. Līdz ar to ekonomikas izaugsme 2016.gadā kopumā sasniedza 2%, kas tomēr ir bijusi vājāka par 2015. gadā uzrādītajiem 2,7%. Taču spēcīgā ekonomiskās izaugsmes paātrināšanās 2016.gada pēdējā ceturksnī, investīciju aktivizēšanās un virkne ārējās vides signālu 2017.gadā ļauj sagaidīt būtisku izaugsmes paātrināšanos, un pēc pašreizējām Finanšu ministrijas prognozēm IKP pieaugums 2017.gadā sasniegs 3,2%.

## IKP

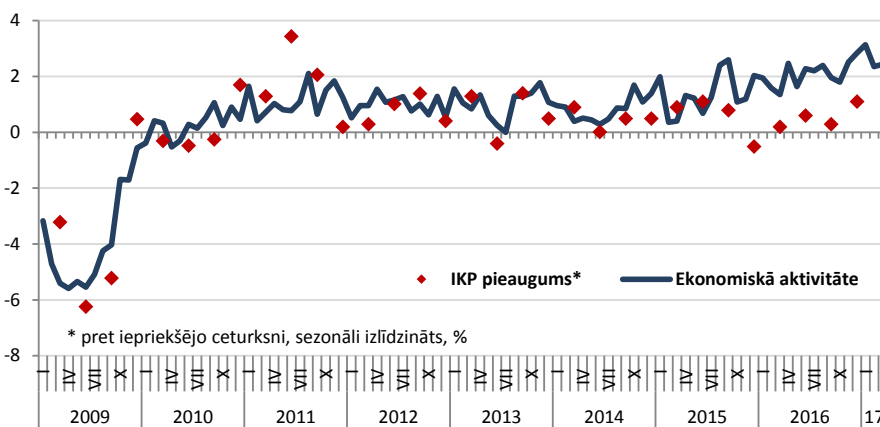
Pievienotās vērtības struktūra 2016. gadā



Baltijas valstu IKP pieaugums, gada izaugsme %

	16'II	III	IV	17'I
Latvija	2.3	0.5	2.6	
Lietuva	1.8	1.6	3.4	3.8*
Igaunija	0.7	1.3	2.7	

## Ekonomiskā aktivitāte



\* pret iepriekšējo ceturksni, sezonāli izlīdzināts, %

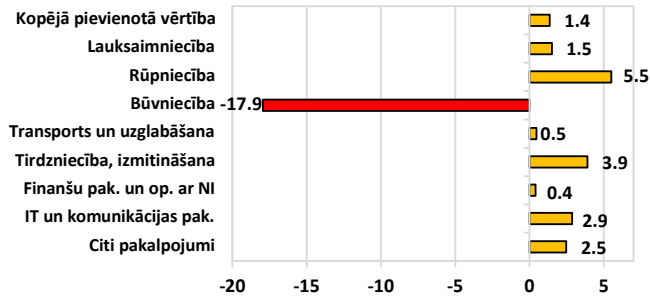
Dati: CSP, Eurostat, LR Finanšu ministrija, Latvijas Banka

## Ekonomiskā aktivitāte

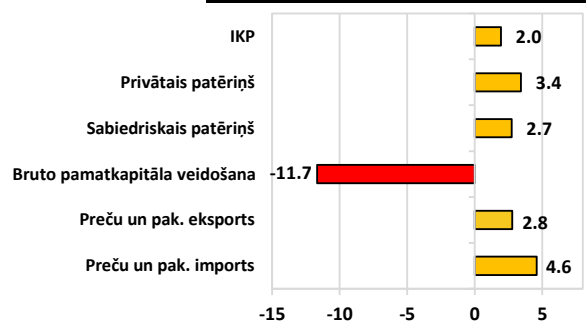
Finanšu ministrija aprēķina ekonomiskās aktivitātes indeksu, lai apstieidzoši novērtētu IKP izmaiņas, ņemot vērā dažādus rādītājus - gan Eiropas Savienības konfidences indikatorus, gan Latvijas īstermiņa statistiku par mazumtirdzniecības apgrozījumu, rūpniecības izlaidi, eksporta apjomu, naftas un patēriņa cenām un citus datus. 2017. gada martā indeksa vērtība salīdzinājumā ar februārī uzrādīto nedaudz palielinājās, ko noteica augstāka patērētāju konfidence Eiropas Savienībā, kā arī rūpniecības produkcijas izlaides pieaugums Latvijā, salīdzinot ar iepriekšējo mēnesi.



**IKP izaugsme no nozaru un izlietojuma puses,  
2016. g. salīdzinājumā ar 2015. g., %**

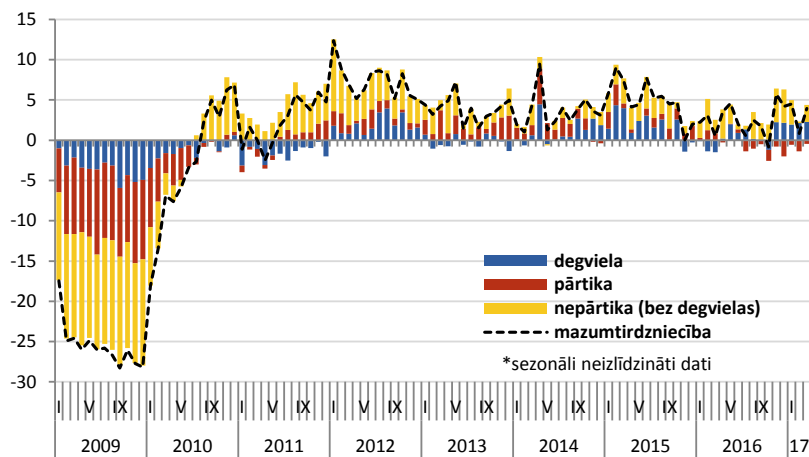


**IKP**



Latvijas ekonomiskās izaugsmes palēnināšanos 2016. gadā noteica investīciju kritums par 11,7%, ko ietekmēja kavēšanās ar ES fondu investīcijām gada pirmajā pusē un attiecīgs būvniecības nozares kritums par 17,9%. Savukārt privātais patēriņš joprojām saglabājās spēcīgs, kā arī labu pieauguma tempu gadā kopumā uzrādīja sabiedriskais patēriņš. Eksporta izaugsmi veicināja uz eksportu orientētā apstrādes rūpniecība, pērn gada griezumā nozares pievienotajai vērtībai palielinoties par 5,6% un tādējādi nodrošinot lielāko devumu IKP pieaugumā. Nozaru griezumā būtisku devumu ekonomikas izaugsmē 2016. gadā sniedza arī tirdzniecība (+3,3%), valsts pārvalde un aizsardzība (+3,9%), kā arī ieguves rūpniecība, elektroenerģija, gāzes un ūdens apgādes sektors (+5,3%).

**Mazumtirdzniecības apgrozījuma gada pieaugums pa grupām\*, %**



**Mazumtirdzniecība**

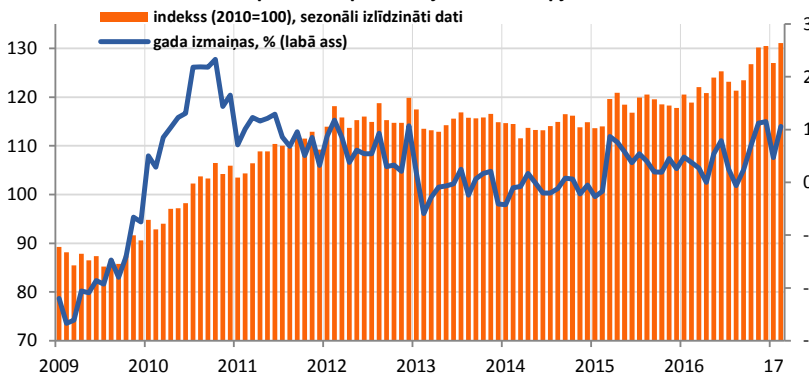
Apgrozījuma struktūra 2016.g., %	
16%	43%
41%	

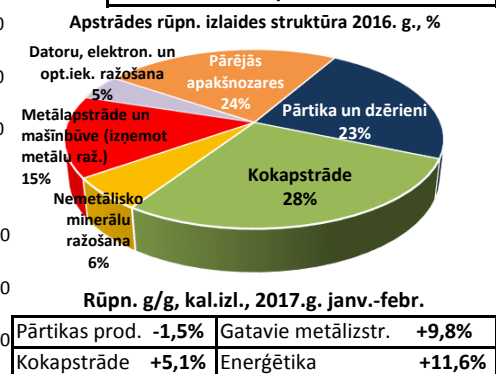
Gada pieaugumi, kal.izl., 2017.g. janv.-marts	
Kopā	+2,0%
Nepārtika (bez degv.)	+2,8%
Pārtika	-0,7%
Degviela	+11,2%

Mazumtirdzniecības apgrozījums Latvijā š.g. martā salīdzinājumā ar iepriekšējā gada martu palielinājās par 1,5%, kas ir nedaudz augstāks pieaugums nekā iepriekšējā mēnesī. Mazumtirdzniecības izaugsmi turpināja nodrošināt degvielas mazumtirdzniecība, kas palielinājās par 12,0%, pārējo nepārtikas preču mazumtirdzniecība martā auga par 2,7%, taču pārtikas mazumtirdzniecība samazinājās par 0,8%. 2017.gada pirmajā ceturksnī kopā mazumtirdzniecības apgrozījums, salīdzinot ar iepriekšējā gada attiecīgo ceturksni, palielinājies par 2,0%.

**Rūpniecības produkcijas izlaides apjoms**



**Rūpniecība**

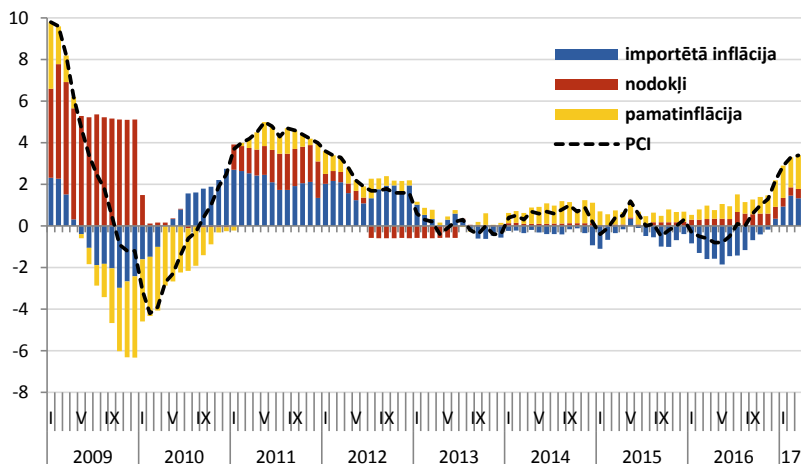


Š.g. februārī salīdzinājumā ar pērnā gada februāri rūpniecības izlaide pieauga par 10,6%, ko lielā mērā noteica augstie elektroenerģijas un gāzes apgādes apjomi, pieaugot par 28,4%. Arī apstrādes rūpniecība šajā periodā uzrādīja izaugsmi 4,6% apmērā, neskatoties uz izlaicīgu kritumu divās nozīmīgās apstrādes rūpniecības apakšnozarēs - pārtikas produktu ražošana saruka par 4,2%, ko noteica pērnā gada attiecīgā perioda augstā bāze, savukārt kokrūpniecības izlaides apjomi bija par 1% zemāki nekā pirms gada. Tajā pašā laikā izcilus rezultātus uzrādīja datoru, elektronisko un optisko iekārtu ražotāji (+34,8% gada griezumā), strauja izaugsme fiksēta ķīmisko vielu un produktu ražošanā (+24,7%), iekārtu, mehānismu un darba mašīnu ražošanā (+15,7%), elektrisko iekārtu ražošanā (+9,2%) u.c. apstrādes rūpniecības apakšnozarēs. Tādējādi š.g. divos mēnešos rūpniecības izlaide kopumā ir pieaugusi par 7,6% salīdzinājumā ar 2016.gada atbilstošo laika periodu un apstrādes rūpniecība - par 6,2%.

Dati: CSP, Eurostat, LR Finanšu ministrija



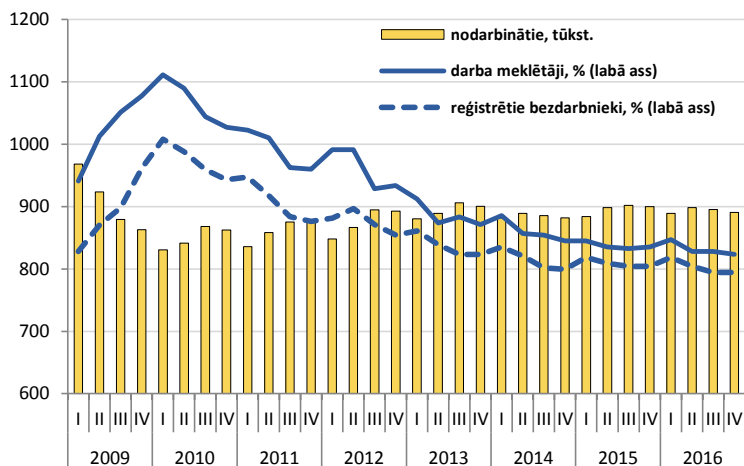
### Gada inflācija sadalījumā pa avotiem, %



### Inflācija

Vidējais patēriņa cenu līmenis š.g. martā bija par 3,4% augstāks, salīdzinot ar pagājušā gada martu. Spēcīgāko ietekmi uz patēriņa cenu pieaugumu atstāja preču cenu kāpums par 3,5%, tajā pašā laikā pakalpojumu cenas palielinājās vidēji par 3,0%. Tāpat kā iepriekšējos š.g. mēnešos, lielāko devumu patēriņa cenu pieaugumā nodrošināja straujais pārtikas cenu kāpums, kopumā par 5,7%. Būtiski ir kāpušas arī degvielas cenas, kopumā par 18,2%. Pakalpojumos visstraujāk pieauga telekomunikāciju un apdrošināšanas pakalpojumu cenas - attiecīgi par 7,0% un 10,9%. Savukārt mēneša griezumā reģistrēts 0,9% liels cenu pieaugums, ko galvenokārt veicināja sezonālie faktori un akcīzes nodokļa likmes izmaiņas alkoholiskajiem dzērieniem. Kopumā š.g. pirmajā ceturksnī patēriņa cenas bija vidēji par 3,2% augstākas nekā pirms gada. Taču, izzūdot atsevišķiem bāzes efektiem š.g. otrajā pusgadā, inflācija nedaudz piebremzēsies, tādējādi gada vidējā inflācija būs tuva FM prognozētajam 2,3% līmenim.

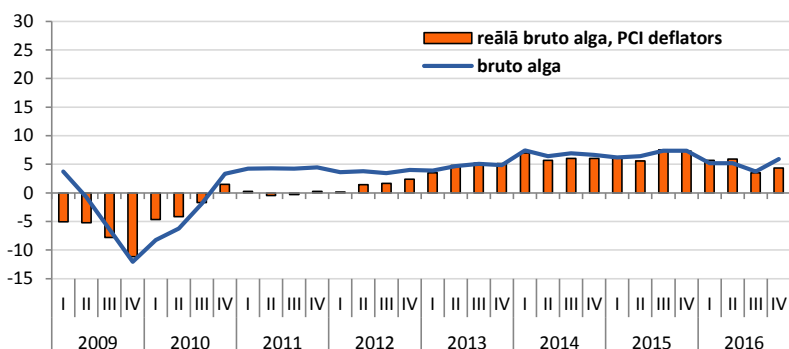
### Bezdarba līmenis, % no ekonomiski aktīvajiem iedzīvotājiem



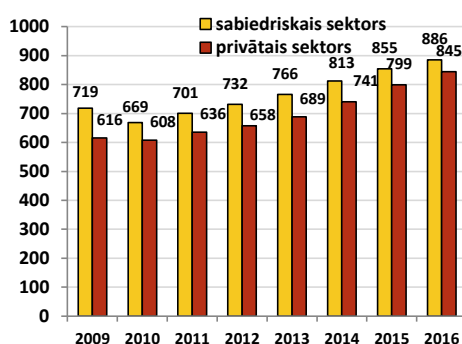
### Nodarbinātība

Bezdarba līmenis Latvijā 2016.gadā ir nedaudz pazeminājies, pēc darbaspēka apsekojuma veidojot 9,6% no ekonomiski aktīvajiem iedzīvotājiem, kas ir par 0,3 pp mazāk nekā 2015.gadā. 2017.gadā bezdarba līmenis turpina samazināties un reģistrētā bezdarba līmenis š.g. marta beigās bija 8,3% no ekonomiski aktīvajiem iedzīvotājiem - par 0,8 pp zemāks nekā pirms gada. Reģistrēto bezdarbnieku skaits pēdējā gada laikā sarucis par 10,5% līdz 76,4 tūkstošiem š.g. marta beigās. Savukārt nodarbināto iedzīvotāju skaits, pēc darbaspēka apsekojuma datiem, 2016.gadā bijis par 0,3% mazāks nekā attiecīgajā laika posmā pirms gada, veidojot 893,3 tūkstošus. Jaunas darba vietas 2016.gadā veidojušās galvenokārt IKT pakalpojumu, kā arī administratīvo pakalpojumu nozarēs, kur aizņemto darba vietu skaits gadā vidēji bijis attiecīgi par 9,6% un 5,3% lielāks nekā 2015.gadā. Darba vietas būvniecībā 2016.gadā savukārt samazinājušās par 7,8% un tirdzniecībā - par 0,2%.

### Algu pieaugums, % pret iepriekšējā gada atbilstošo periodu



### Darba samaksa, eiro

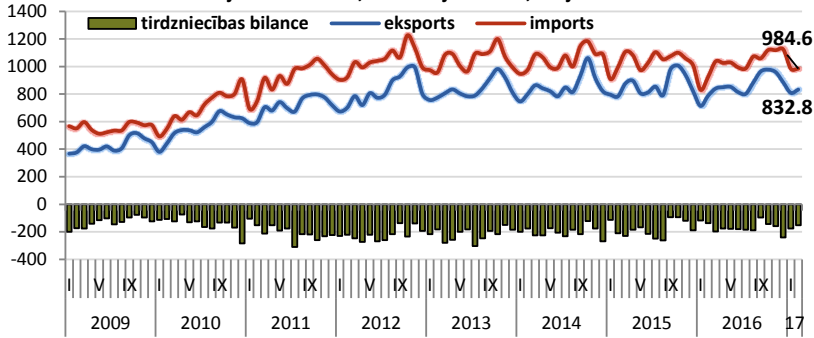


2016.gadā vidējā mēneša bruto darba samaksa, salīdzinot ar 2015.gadu, palielinājās par 5,0%, uzrādot nedaudz mazāku pieaugumu nekā iepriekšējos divos gados, kad vidējā alga bija augusi par 6,8%. Nedaudz lēnāks algu pieaugums 2016.gadā saistīts ar mazāku minimālās algas paaugstināšanu gada sākumā un lēnāku ekonomikas izaugsmi gadā kopumā. Līdzīgi kā iepriekšējos gados algas straujāk auga privātajā sektorā - par 5,8% līdz 845 eiro, kamēr sabiedriskajā sektorā algas pieaugums bija lēnāks - par 3,7% līdz 886 eiro. Vidējā alga valstī kopā 2016.gadā veidoja 859 eiro.

Dati: CSP, Eurostat, LR Finanšu ministrija, Latvijas Banka



Ārējā tirdzniecība, faktiskajās cenās, milj. eiro

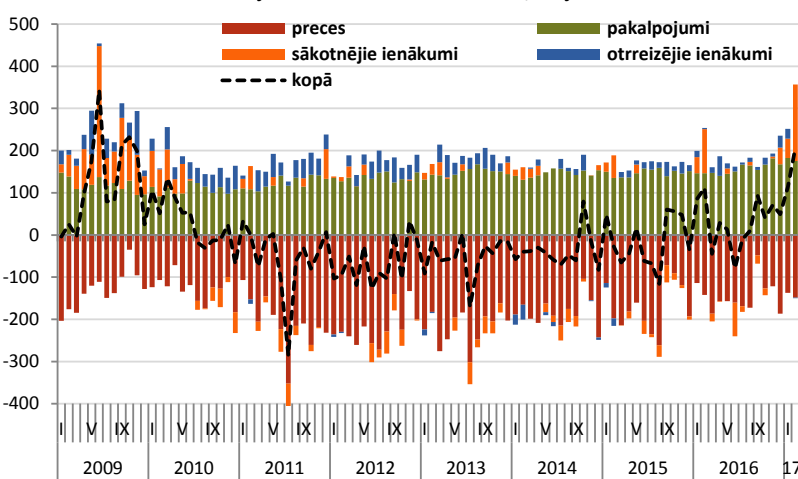


Ārējā tirdzniecība

Eksports 2017.g. I-II	Ārējā tirdzniecība	
	Strukt.	Gada pieaugums
Kopā	100.0%	9.3%
Pārtika	18.6%	8.9%
Koksne	18.4%	4.5%
Mehānismi	17.0%	-0.2%
Metāli	9.1%	25.4%
Ķīmiskās rūp. raž.	7.8%	12.7%
Satiksmes līdzekļi	6.3%	27.7%
Minerālprodukti	4.9%	14.4%
Tekstilzstr.	3.5%	15.9%
Pārējās preces	14.5%	8.1%

Pateicoties naftas, pārtikas un citu izejvielu cenu kāpumam pasaules tirgos, stabilai situācijai Latvijas eksporta preču noieta tirgos, kā arī augošiem apstrādes rūpniecības apjomiem Latvijā, februārī preču eksporta vērtība ir palielinājusies par 5,7% salīdzinājumā ar pērnā gada attiecīgo mēnesi. Tādējādi tas ir ceturtais mēnesis pēc kārtas ar pozitīvu eksporta pieaugumu. Savukārt š.g. pirmajos divos mēnešos kopējais preču eksporta kāpums bija 9,3%. Preču eksporta izaugsme vērojama visās lielākajās preču grupās - lauksaimniecības preču un pārtikas, metālu un to izstrādājumu, ķīmiskās rūpniecības ražojumu, koka un koka izstrādājumu eksports pieauga attiecīgi par 8,9%, 25,4%, 12,7% un 4,5%, salīdzinot ar 2016.gada pirmajiem diviem mēnešiem. Preču importa vērtība š.g. februārī pieauga nedaudz straujāk nekā eksporta vērtība, kopumā par 6,5%. Savukārt gada pirmajos divos mēnešos kopā fiksēts importa kāpums par 12,2%, palielinot preču ārējās tirdzniecības deficītu līdz 327,1 milj. eiro.

Maksājumu bilances tekošais konts, milj. eiro



Teškoais konts

Š.g. februārī Latvijas maksājumu bilances tekošajā kontā fiksēts 207,0 milj. eiro pārpalikums, kas ir par 95,4 milj. eiro vairāk nekā pērnā gada februārī. Pieaugumu noteica galvenokārt sākotnējo ienākumu konta pārpalikuma kāpums par 76,7 milj. eiro, kas saistīts ar lielāku ES lauksaimniecības fondu līdzekļu plūsmu un ārvalstu rezidentu gūto ienākumu par iepriekš veiktajām investīcijām Latvijā sarukumu. Savukārt pakalpojumu eksporta pieaugums par 32,0 milj. eiro palielināja pakalpojumu konta pārpalikumu līdz 175,7 milj. eiro. Tajā pašā laikā preču konta deficīts februārī nedaudz palielinājās, importam pieaugot straujāk par eksportu un nedaudz samazinot tekošā konta pozitīvo saldo. Jāatzīmē, ka pakalpojumu konta pārpalikums pilnībā nosedza preču konta 148,6 milj. eiro deficītu. Otrreizējo ienākumu konta bilance februārī pasliktinājās, ko noteica mazāka ES fondu līdzekļu iepļūde un lielākas iemaksas ES budžetā.

Galvenie rādītāji, gada izaugsme (ja nav norādīts citādi)

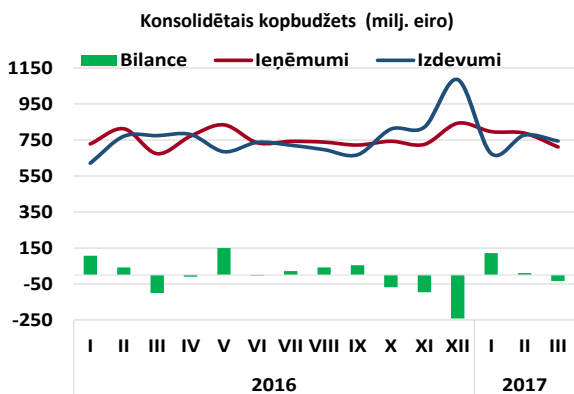
	14'IV	15'I	II	III	IV	16'I	II	III	IV	17'I
IKP, salīdzināmās cenās, %	1.7	1.8	2.8	3.5	2.7	2.4	2.3	0.5	2.6	n.d.a.
IKP, faktiskās cenās, %	3.2	2.3	3.9	4.2	2.1	1.5	4.0	0.9	4.2	n.d.a.
Inflācija, %	0.6	0.0	0.8	-0.1	0.1	-0.4	-0.7	0.2	1.5	3.2
Vidējā bruto darba samaksa, %	6.6	6.2	6.4	7.4	7.4	5.2	5.2	3.7	5.9	n.d.a.
Reālā alga, PCI deflators, %	6.0	6.2	5.6	7.5	7.3	5.6	5.9	3.5	4.4	n.d.a.
Nodarbināto skaits, %	-2.0	0.3	1.0	1.8	2.0	0.6	0.0	-0.8	-1.1	n.d.a.
Bezdarbs, %	10.2	10.2	9.8	9.7	9.8	10.3	9.5	9.5	9.3	n.d.a.
Produktivitāte, %	3.8	1.5	1.8	1.6	0.6	1.9	2.3	1.3	3.8	n.d.a.
Mazumtirdzniecība, %	4.0	7.5	5.8	5.0	2.2	2.5	2.6	1.5	2.6	2.0
Rūpniecība, %	-0.7	1.6	5.7	3.8	3.0	3.7	4.4	1.4	9.8	n.d.a.
Preču eksports, %	3.1	1.9	2.8	1.2	-1.1	-4.6	0.1	0.8	1.9	n.d.a.
Preču imports, %	3.0	-0.1	1.0	0.1	-5.8	-7.3	-1.0	-3.6	6.2	n.d.a.
Tirdzniecības bilance, milj. eiro	-565.0	-554.9	-566.5	-606.3	-401.3	-450.4	-532.3	-469.1	-542.8	n.d.a.
Teškoais konts, % no IKP	-0.3	-0.8	-1.5	-1.9	1.1	2.8	-0.6	1.4	2.4	n.d.a.

Dati: CSP, Eurostat, LR Finanšu ministrija, Latvijas Banka

	Kopbudžeta ieņēmumi un izdevumi (pēc naudas plūsmas metodoloģijas)			Konsolidētais kopbudžets
	2016.g. I-III	2017.g. I-III	2017.g./2016.g. I-III	2017.g./2016.g. I-III
	izpilde, milj. eiro	izpilde, milj. eiro	izmaiņas, milj. eiro	izmaiņas, %
<b>KONSOLIDĒTAIS KOPBUDŽETS</b>				
Ieņēmumi	2 214.6	2296.2	81.6	3.7%
Izdevumi	2 166.1	2196.5	30.3	1.4%
<b>Finansiālā bilance</b>	<b>48.4</b>	<b>99.8</b>	<b>51.3</b>	
<b>VALSTS KONSOLIDĒTAIS BUDŽETS*</b>				
Ieņēmumi	1 799.1	1854.4	55.3	3.1%
Izdevumi	1 861.4	1849.8	-11.6	-0.6%
<b>Finansiālā bilance</b>	<b>-62.3</b>	<b>4.7</b>	<b>66.9</b>	
<b>Valsts pamatbudžets</b>				
Ieņēmumi	1 266.7	1307.3	40.7	3.2%
Izdevumi	1 318.5	1270.9	-47.6	-3.6%
<b>Finansiālā bilance</b>	<b>-51.9</b>	<b>36.4</b>	<b>88.3</b>	
<b>Valsts speciālais budžets</b>				
Ieņēmumi	546.8	555.9	9.1	1.7%
Izdevumi	573.2	610.2	37.0	6.5%
<b>Finansiālā bilance</b>	<b>-26.4</b>	<b>-54.3</b>	<b>-28.0</b>	
<b>PAŠVALDĪBU KONSOLIDĒTAIS BUDŽETS**</b>				
Ieņēmumi	554.5	588.3	33.8	6.1%
Izdevumi	443.8	493.1	49.4	11.1%
<b>Finansiālā bilance</b>	<b>110.7</b>	<b>95.1</b>	<b>-15.6</b>	

\*Ieskaitot atvasinātās publiskās personas un ziedojumus, dāvinājumus

\*\*Ieskaitot ziedojumus un dāvinājumus

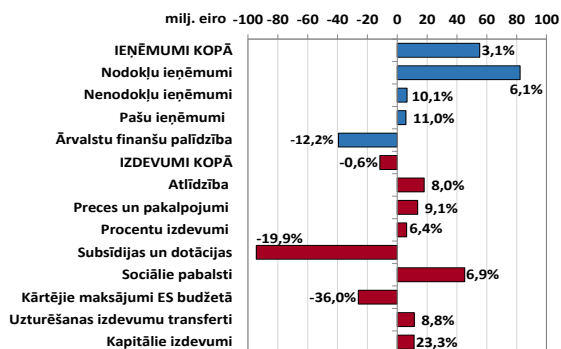


Kopbudžetā, līdzīgi kā pērnā gada pirmajā ceturksnī, vērojams pārpalikums, kas šogad veidoja 99,8 miljonus eiro un tas pamatā ir veidojies no pašvaldību budžeta pārpalikuma.

Konsolidētā kopbudžeta ieņēmumi šā gada pirmajā ceturksnī iekasēti 2296,2 milj. eiro apmērā, par 81,6 milj. eiro jeb 3,7% pārsniedzot 2016.gada pirmā ceturkšņa ieņēmumus. Ieņēmumu kāpumu sekmēja nodokļu ieņēmumu pieaugums, kas kopbudžetā pieauga par 102,8 milj. eiro jeb 6,0%, salīdzinot ar 2016.gada attiecīgo periodu.

Konsolidētā kopbudžeta izdevumi šā gada pirmajā ceturksnī, salīdzinājumā ar 2016.gada attiecīgo periodu pieauguši par 30,3 milj. eiro jeb 1,4%, sasniedzot 2196,5 milj. eiro. Salīdzinoši zems pieaugums skaidrojams ar atsevišķu izdevumu pozīciju samazinājumu, ņemot vērā šobrīd aktīvo projektu atlašu un līgumu slēgšanas posmu Eiropas Savienības (ES) fondu projektu īstenošanā, kas nerada tūlītēju naudas plūsmas pieaugumu. Vienīgi izdevumi pensiju un sociālo pabalstu izmaksām ir ar pieaugošu tendenci.

**Valsts konsolidētā budžeta ieņēmumi un izdevumi 2017.gada I ceturksnī, salīdzinot ar 2016.gada I ceturksni (izmaiņas milj. eiro un %)**



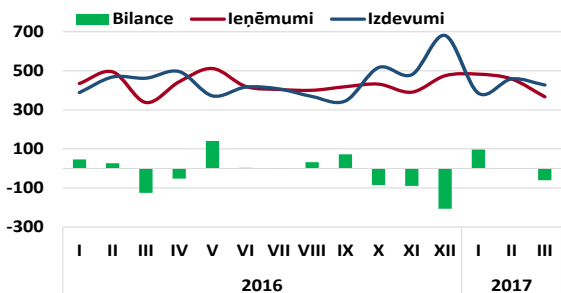
**Valsts konsolidētais budžets**

Šā gada pirmajā ceturksnī valsts konsolidētā budžeta ieņēmumos tika iekasēti 1854,4 milj.eiro, kas ir par 55,3 milj. eiro jeb 3,1% vairāk nekā pērn. Valsts konsolidētā budžeta ieņēmumus lielākoties nodrošināja nodokļu ieņēmumi 1439,5 milj. eiro apmērā, kas salīdzinājumā ar 2016.gada pirmo ceturksni pieauguši par 82,2 milj. eiro jeb 6,1%, pamatā no nodokļu ieņēmumu pieauguma pamatbudžetā. Ieņēmumi no ārvalstu finanšu palīdzības samazinājušies par 39,4 milj. eiro jeb 12,2%, salīdzinot ar pērnā gada pirmo ceturksni. Pašu ieņēmumi pieauguši par 5,8 milj. eiro jeb 11,0%, salīdzinot ar pērnā gada pirmo ceturksni. Valsts konsolidētā budžeta ne-nodokļu ieņēmumi iekasēti 71,5 milj. eiro apmērā, kas ir par 6,6 milj. eiro jeb 10,1% vairāk kā 2016.gada trīs mēnešos. No tiem valsts pamatbudžetā tie iekasēti 60,8 milj. eiro apmērā, kas ir par 3,7 milj. eiro jeb 6,5% vairāk nekā pagājušā gada pirmajā ceturksnī. Tomēr jāatzīmē, ka 2017.gada pirmā ceturkšņa plāns izpildīts vien 95,2% apmērā un līdz izpildei pietrūka 3,1 milj. eiro, jo atsevišķās pozīcijās neizdevās iekasēt plānoto apjomu, piemēram, ieņēmumos no:

- finanšu stabilitātes nodevas (-1,8 milj. eu+H28ro);
- Latvijai piešķirto emisijas kvotu izsolišanas (-1,6 milj. euro);
- valsts nodevām par naftas drošības rezervju uzturēšanu (-1,6 milj. euro).

Dati: Valsts kase

### Valsts pamatbudžets (milj. eiro)



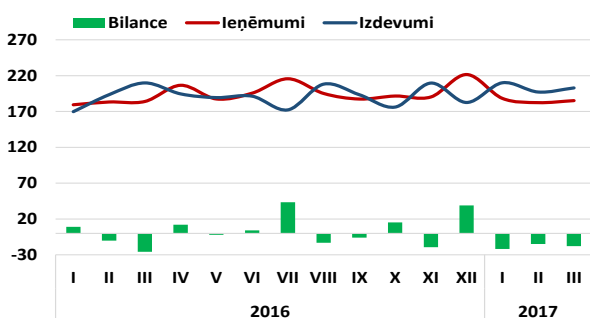
### Valsts konsolidētais budžets

2017.gada pirmajā ceturksnī valsts konsolidētā budžeta izdevumi samazinājās par 11,6 milj. eiro jeb 3,1%, salīdzinot ar 2016.gada attiecīgo periodu. Līdzīgi kā 2016.gada pirmajā ceturksnī, arī šogad ievērojams izdevumu kāpums bija sociāliem pabalstiem un pensijām, kas trīs mēnešos (valsts pamatbudžetā un valsts speciālajā budžetā) kopumā pieauguši par 45,2 milj. eiro jeb 6,9%, salīdzinot ar atbilstošo periodu pērn.

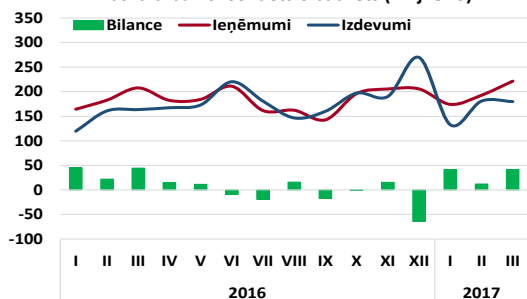
**Valsts pamatbudžeta izdevumi** š.g. pirmajā ceturksnī samazinājušies par 47,6 milj. eiro jeb 3,6%, tomēr atsevišķās pozīcijās izdevumi ir pieauguši, salīdzinot ar 2016.gada pirmo ceturksni. Sociālajiem pabalstiem izdevumi veikti par 8,3 milj. eiro jeb 9,9% vairāk nekā pērn un pamatā tie pieauguši ģimenes valsts un bērna kopšanas pabalstu izmaksām, ņemot vērā pabalsta vidējā apmēra un saņēmēju skaita pieaugumu. Šā gada pirmajā ceturksnī izdevumi subsīdijām un dotācijām samazinājās par 94,8 milj. eiro jeb 20,0%, salīdzinājumā ar 2016.gada atbilstošo periodu, ko pamatā ietekmē izdevumu samazinājums ārvalstu finanšu palīdzības daļā, jo gada sākumā ES fondu projektu realizācija vēl nav tik strauja, savukārt pirms gada šajā periodā tika aktīvi veiktas investīcijas par 2007.-2013.gada plānošanas perioda noslēguma projektiem. Straujāks izdevumu kāpums subsīdijām un dotācijām paredzēts gada otrajā pusē. 2017.gada pirmajā ceturksnī, salīdzinot ar 2016.gada pirmo ceturksni, par 12,3 milj. eiro jeb 9,4% pieauguši izdevumi precēm un pakalpojumiem, kas veikti valsts autoceļu pārvaldīšanai, uzturēšanai un atjaunošanai, kā arī Nacionālo bruņoto spēku funkciju nodrošināšanai, tostarp sauszemes spēku mehanizācijas iegādei, izlūkošanas, gaisa telpas novērošanas un pretgaisa aizsardzības spēju nodrošināšanai. Valsts pamatbudžeta izdevumi atlīdzībai pieauguši par 16,0 milj. eiro jeb 8,4%, salīdzinot ar pērnā gada pirmā ceturksņa izdevumu līmeni, ko veido aizsardzības jomā strādājošo, iekšlietu sistēmas amatpersonu un ieslodzījumu vietu pārvaldes amatpersonu ar speciālajām dienesta pakāpēm darba algas pieaugumu.

**Valsts speciālā budžeta izdevumi** š.g. pirmajā ceturksnī pieauguši par 37,0 milj. eiro jeb 6,5%, tai skaitā par 27,4 milj. eiro jeb 6,0% pieauguši izdevumi pensijām, ko ietekmēja pensiju indeksācija 2016. gada 1. oktobrī, kā arī pensiju izmaksas nobīdes dēļ brīvdienām un svētku dienām. Lielāki izdevumi bijuši arī slimības pabalstu un atlīdzības par darbspēju zaudējumu izmaksām, kas saistāms ar pabalstu saņēmēju skaita un pabalstu vidējo apmēru pieaugumu.

### Valsts speciālais budžets (milj. eiro)



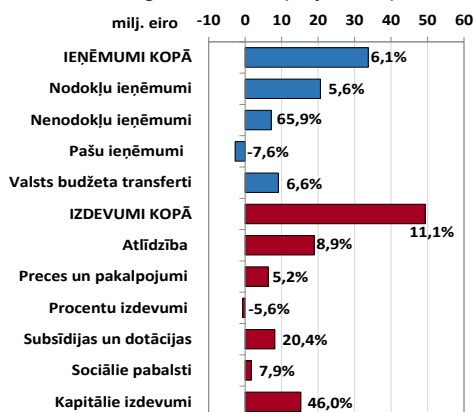
### Pašvaldību konsolidētais budžets (milj. eiro)



### Pašvaldību konsolidētais budžets

Pašvaldību budžetā šā gada pirmajā ceturksnī vērojams 95,1 milj. eiro pārpalikums, kas salīdzinājumā ar pērnā gadu samazinājies par 15,6 milj. eiro. Lielākie pašvaldību budžeta pārpalikumi pirmajā ceturksnī konstatēti Rīgas pilsētas pašvaldības pamatbudžetā – 19,7 milj. eiro, Jūrmalas pilsētas pamatbudžetā – 5,2 milj. eiro un Daugavpils pilsētas pamatbudžetā – 4,5 milj. eiro. **Pašvaldību budžeta ieņēmumi** šā gada trijos mēnešos veidoja 588,3 milj. eiro, kas ir par 33,8 milj. eiro jeb 6,1% vairāk kā 2016. gada janvāri-martā. Lielākos pašvaldību budžeta ieņēmumus pirmajā ceturksnī veidoja nodokļu ieņēmumi, galvenokārt, iedzīvotāju ienākuma nodoklis (IIN) – 292,7 miljoni eiro, kas salīdzinājumā ar pērnā gada attiecīgo periodu ir pieaudzis par 13,8 miljoniem eiro jeb par 5%. Rīgas pilsētas pašvaldības pamatbudžetā IIN ieņēmumi pirmajos trijos mēnešos veidoja 121,6 milj. eiro, kas ir par 6,2 milj. eiro vairāk kā attiecīgajā periodā pērn. Nekustamā īpašuma nodokļa ieņēmumi iekasēti 91,6 milj. eiro apmērā, kas ir par 6,6 milj. eiro jeb 7,7% vairāk kā attiecīgajā periodā pērn. Nenodokļu ieņēmumi 2017. gada pirmajā ceturksnī iekasēti 18 milj. eiro apmērā, kas ir par 7,2 milj. eiro vairāk kā attiecīgajā periodā 2016. gadā. Pieaugumu 8,4 milj. eiro apmērā nodrošināja ieņēmumi no zemes īpašuma pārdošanas. **Pašvaldību budžeta izdevumi** šā gada pirmajā ceturksnī sasniedza 493,1 milj. eiro, kas salīdzinot ar attiecīgo periodu pērn ir auguši par 49,4 milj. eiro jeb 11,1%. Izdevumu pieaugums pamatā saistīts ar izdevumu pieaugumu atlīdzībai, precēm un pakalpojumiem, subsīdijām, kapitālajiem izdevumiem. Izdevumi atlīdzībai, salīdzinot ar pērnā gada janvāri-martu, pieauguši par 19 milj. eiro jeb 8,9%, savukārt izdevumi precēm un pakalpojumiem pieauguši par 6,4 milj. eiro jeb 5,2%. Izdevumi subsīdijām sasnieguši 48 milj. eiro, kas ir par 8,2 milj. eiro vairāk kā attiecīgajā periodā pērn. 33,8 milj. eiro no subsīdijām tika novirzīti komersantiem, kas sniedz sabiedriskā transporta pakalpojumus. Jāatzīmē, ka 2017. gads iesācies ar kapitālo izdevumu pieaugumu. Pirmajā ceturksnī kapitālie izdevumi sasniedza 48,5 milj. eiro, kas ir par 15,3 milj. eiro jeb 46% vairāk kā attiecīgajā periodā pērn. Kapitālie izdevumi pieauguši gan ES projektu realizācijai, gan pamatfunkcijām.

### Pašvaldību budžeta ieņēmumi un izdevumi 2017.gada I ceturksnī, salīdzinot ar 2016.gada I ceturksni (milj. eiro, %)



Dati: Valsts kase



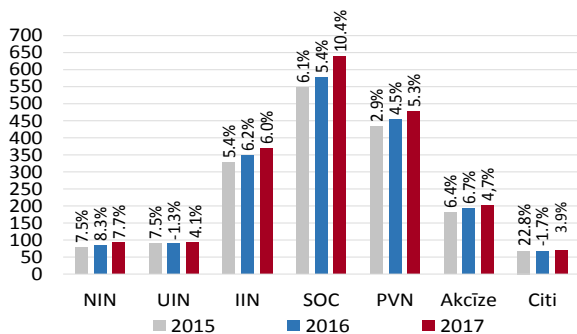
Kopējie nodokļu ieņēmumi

	2016.g. I-III izpilde, milj. eiro	2017.g. I-III izpilde, milj. eiro	2017./2016.g. I-III izmaiņas, milj.eiro	2017./2016.g. I-III izmaiņas, (%)	2017.g. I-III izpilde no 2017.g. I-III plāna (%)
<b>Kopējie nodokļu ieņēmumi</b>	<b>1 812.2</b>	<b>1 939.8</b>	<b>127.6</b>	<b>7.0%</b>	<b>101.2%</b>
<b>Kopbudžeta nodokļu ieņēmumi*</b>	<b>1 725.4</b>	<b>1 828.2</b>	<b>102.8</b>	<b>6.0%</b>	<b>101.4%</b>
Sociālās apdrošināšanas iemaksas:	577.7	638.0	60.3	10.4%	103.5%
<i>Valsts speciālajā budžetā</i>	490.8	497.4	6.6	1.3%	104.4%
<i>Solidaritātes nodoklis</i>	-	28.9	-	-	111.6%
<i>Valsts fondēto pensiju shēmā</i>	86.8	111.6	24.8	28.6%	97.8%
Pievienotās vērtības nodoklis	453.6	477.6	24.0	5.3%	97.9%
Iedzīvotāju ienākuma nodoklis:	347.6	368.6	21.0	6.0%	99.8%
<i>Valsts pamatbudžetā</i>	68.8	76.0	7.2	10.5%	102.8%
<i>Pašvaldību pamatbudžetā</i>	278.8	292.7	13.8	5.0%	99.0%
Akcīzes nodoklis	193.2	202.5	9.4	4.7%	99.8%
Uzņēmumu ienākuma nodoklis	88.9	92.5	3.6	4.1%	101.6%
Nekustamā īpašuma nodoklis	85.1	91.6	6.5	7.7%	108.2%
Pārējie nodokļi	66.2	69.1	2.9	3.9%	91.7%

\* bez iemaksām fondēto pensiju shēmā

Kopbudžeta nodokļu ieņēmumu plāns 2017.gada pirmajā ceturksnī izpildīts 101,4% apmērā, papildus budžetā iekasējot 25,6 milj. eiro. Plāna pārpildi nodrošināja lielāki ieņēmumi no **sociālās apdrošināšanas iemaksām (SOC)**, **nekustamā īpašuma (NĪ)** nodokļa. Salīdzinājumā ar pērnā gada pirmo ceturksni kopbudžeta nodokļu ieņēmumi palielinājušies par 102,8 milj. eiro jeb 6,0%. **Pievienotās vērtības nodokļa (PVN)** ieņēmumu plāns 2017.gada pirmajā ceturksnī izpildīts 97,9% apmērā, bet salīdzinot ar pērnā gadu, PVN ieņēmumi pieauguši par 24,0 milj. eiro jeb 5,3%. 2017.gada pārskata periodā, salīdzinot ar 2016.gada pārskata periodu, kopējā darījumu vērtība ir pieaugusi par 5,1%, tomēr ar pievienotās vērtības nodokļa standarta likmi apliekamo darījumu vērtība ir samazinājusies par 0,1%. **Uzņēmumu ienākuma nodoklis (UIN)** izpildīts 101,6% no plāna, bet salīdzinājumā ar pērnā gada pirmo ceturksni, UIN ieņēmumi auguši vien par 3,6 miljoniem eiro jeb 4,1%. **Nekustamā īpašuma nodokļa (NĪN)** ieņēmumu plāns š.g. pirmajam ceturksnim izpildīts par 108,2%. Salīdzinot ar 2016.gada pirmo ceturksni, šogad NĪN ieņēmumi auguši par 6,6 milj. eiro jeb 7,7%. SOC iemaksas iekasētas par 21,5 milj. eiro vairāk, izpildot pirmā ceturkšņa plānu 103,5% apmērā. Salīdzinot ar pērnā gada SOC ieņēmumi pieauguši par 60,3 milj. eiro jeb 10,4%, ko lielā mērā ietekmēja solidaritātes nodokļa maksātāju pieaugums pērnā gada nogalē. Nodarbināto ienākumu palielināšanās pozitīvi ietekmē arī SOC ieņēmumu pieaugumu budžetā.

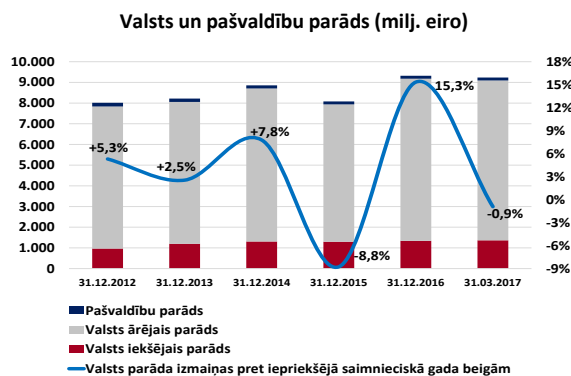
Kopējie nodokļu ieņēmumi I ceturksnī, milj.eiro



**Iedzīvotāju ienākuma nodokļa (IIN)** ieņēmumi 2017.gada pirmajā ceturksnī palielinājušies par 21,0 milj. eiro jeb 6,0%, salīdzinot ar 2016.gada pirmo ceturksni, kas skaidrojams ar nodarbināto ienākumu palielināšanos, tostarp minimālās algas paaugstināšanu līdz 380 eiro, sākot ar 2017.janvāri. Jāatzīmē, ka tomēr šā gada pirmajā ceturksnī plānotais ieņēmumu apmērs netika sasniegts un plāns tika izpildīts 99,8% apmērā. Līdz plāna izpildei pietrūka 0,8 miljoni eiro.

**Akcīzes nodokļa** nodokļa ieņēmumu plāns š.g. pirmajā ceturksnī izpildīts par 99,8% un līdz plāna izpildei pietrūka 0,4 milj. eiro, ko ietekmēja būtiska plāna neizpilde pēc ieņēmumu apjoma no akcīzes nodokļa ieņēmumiem par alkoholiskajiem dzērieniem. Akcīzes nodokļa ieņēmumi kopumā sastādīja 202,5 milj. eiro, kas ir par 9,4 milj. eiro jeb 4,7% vairāk nekā pērnā pirmajā ceturksnī. Salīdzinot ar iepriekšējā gada pirmo ceturksni, visām preču grupām, izņemot tabakas izstrādājumus, vērojams ieņēmumu pieaugums, lielākais kāpums ir akcīzes nodokļa ieņēmumiem par naftas produktiem, bet procentuāli lielākais palielinājums ir ieņēmumiem par alu.

Valsts un pašvaldību parāds



Valsts un pašvaldību parāds\* 2017.gada marta beigās nominālvērtībā\*\* bija 9234,5 milj. eiro (atbilstoši nacionālajai metodoloģijai valsts un pašvaldību parāds, neskaitot atvasināto finanšu instrumentu valūtas rezultātu, bija 9481,6 milj. eiro). Salīdzinot to ar iepriekšējā saimnieciskā gada beigām, parāds ir samazinājies par 85,5 milj. eiro jeb 0,9%, ko pamatā ietekmēja ilgtermiņa parāda vērtspapīru samazinājums.

2017.gada 30.janvāri, Japānas kredītreitingu aģentūra R&I paziņoja par Latvijas kredītreitinga nākotnes novērtējuma paaugstināšanu no stabila uz pozitīvu, saglabājot to esošajā BBB+ līmenī. Savukārt š.g. 24. martā starptautiskā kredītreitingu aģentūra S&P Global apstiprināja Latvijas kredītreitinga ilgtermiņa saistībām vietējā un ārvalstu valūtā saglabāšanu „A-” līmenī, saglabājot arī stabilu nākotnes prognozi.

\* izslēdzot savstarpējo darījumu atlikumus saimnieciskā perioda beigās

\*\* iekļaujot Valsts kases administrētajiem ārējiem aizņēmumiem un parāda vērtspapīriem piesaistīto atvasināto finanšu instrumentu valūtas rezultātu

Dati: Valsts kase, Valsts ieņēmumu dienests