



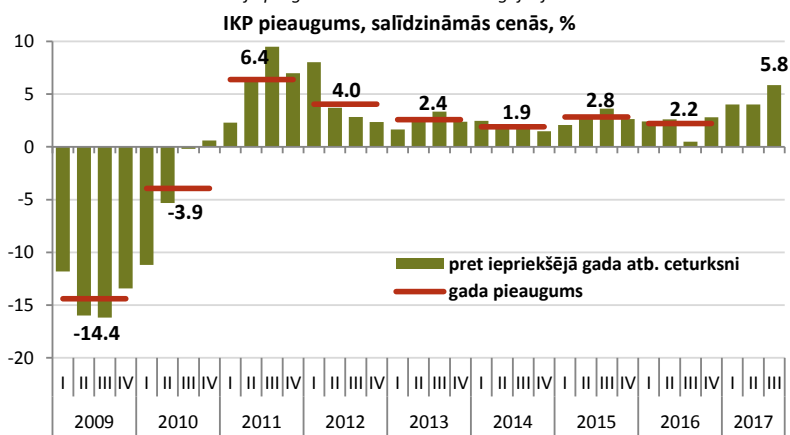
Makroekonomikas un budžeta apskats

Oktobris 2017

Galvenie makroekonomiskie rādītāji	2014			2015		2016		Prognozes**	
	2014	2015	2016	2017	2018	2017	2018	2017	2018
Iekšzemes kopprodukts (IKP), milj. eiro*	23681.5	24353.1	24926.7	26676.2	28359.4				
...pieaugums faktiskajās cenās, %	3.7	2.8	2.4	6.6	6.3				
...pieaugums salīdzināmās cenās, %	1.9	2.8	2.1	3.7	3.4				
IKP deflators (gads pret gadu), %*	1.8	0.0	0.3	2.8	2.8				
Patēriņa cenu indekss (gads pret gadu), %	0.6	0.2	0.1	2.8	2.8				
Vidējā bruto mēneša darba samaksa, eiro	765	818	859	915	970				
...pieaugums faktiskajās cenās, %	6.8	6.9	5.0	6.5	6.0				
...pieaugums salīdzināmās cenās, %	6.2	6.8	4.9	3.6	3.3				
Nodarbinātība, tūkst. iedzīvotāju	885	896	893	893	893				
...pieaugums, %	-1.0	1.3	-0.3	0.0	0.0				
Bezdarba līmenis (gada vidējais), %	10.8	9.9	9.6	8.9	8.2				
Preču un pakalpojumu eksports, milj. eiro	14067.8	14360.7	14509.9	15855.9	16938.1				
...pieaugums salīdzināmās cenās, %	3.9	2.6	2.8	6.1	3.7				
Preču un pakalpojumu imports, milj. eiro	14515.4	14636.3	14373.1	15906.9	17455.2				
...pieaugums salīdzināmās cenās, %	0.5	2.1	4.6	5.4	5.0				

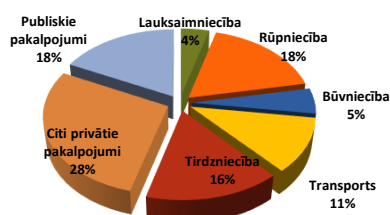
* IKP laikrindas dati atbilstoši 20.10.2017 CSP veiktajām korekcijām, nemainot prognožu datus

** FM makroekonomisko rādītāju prognozes aktualizētas 2017.g. jūlijā



IKP

Pievienotās vērtības struktūra 2016. gadā

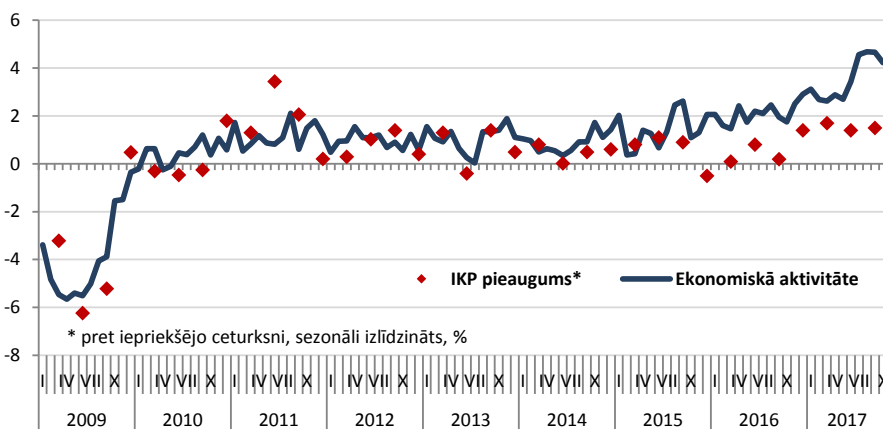


Baltijas valstu IKP pieaugums, gada izaugsme %

	16'IV	17'I	II	III
Latvija	2.8	4.0	4.0	5.8
Lietuva	3.6	4.1	4.1	3.1
Igaunija	3.1	4.6	5.7	4.2

Latvijas iekšzemes kopprodukts š.g. trešajā ceturksnī, salīdzinot ar attiecīgo ceturksni pirms gada, palielinājies par 5,8% un, salīdzinot ar otro ceturksni, IKP pieauga par 1,5%. Spēcīgo ekonomikas izaugsmi trešajā ceturksnī nodrošināja būvniecības, apstrādes rūpniecības un transporta sektora straujie pieauguma tempi. Trešā ceturkšņa IKP dati rāda, ka ekonomikas izaugsme šogad kopumā būs sasniegusi straujāko kāpumu kopš 2011.gada, pietuvojoties pieciem procentiem. Turklāt prognozes par globālās ekonomiskās izaugsmes paātrināšanos, kā arī uzņēmēju un patērētāju noskaņojuma rādītāji ļauj sagaidīt, ka arī tuvākajos ceturkšņos Latvijas ekonomikas izaugsmes tempi varētu saglabāties spēcīgi.

Ekonomiskā aktivitāte



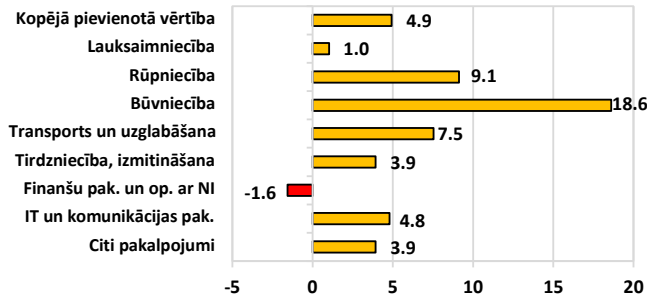
Dati: CSP, Eurostat, LR Finanšu ministrija, Latvijas Banka

Ekonomiskā aktivitāte

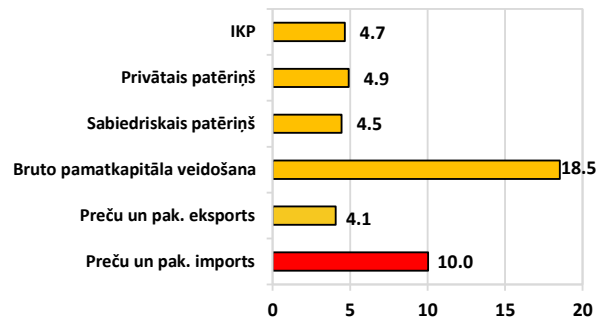
Finanšu ministrija aprēķina ekonomiskās aktivitātes indeksu, lai apstiprinātu novērtētu IKP izmaiņas, ņemot vērā dažādus rādītājus - gan Eiropas Savienības konfidences indikatorus, gan Latvijas īstermiņa statistiku par mazumtirdzniecības apgrozījumu, rūpniecības izlaidi, eksporta apjomu, naftas un patēriņa cenām un citus datus. Š.g. oktobrī Latvijas ekonomiskās aktivitātes indeksa vērtība no iepriekš novērotā augstā līmeņa nedaudz samazinājās, joprojām saglabājoties virs vidējā līmeņa, tādējādi liecinot par labām ekonomiskās izaugsmes perspektīvām tuvākajos mēnešos.



**IKP izaugsme no nozaru un izlietojuma puses,
2017. g. I-III cet. salīdzinājumā ar 2016. g. I-III cet., %**

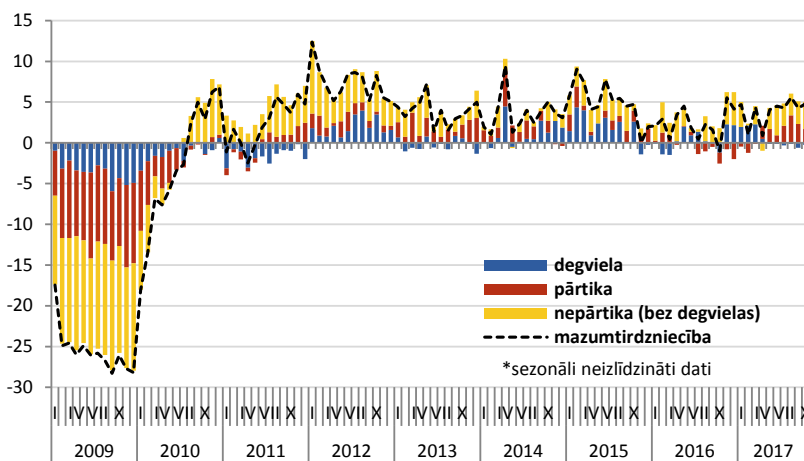


IKP

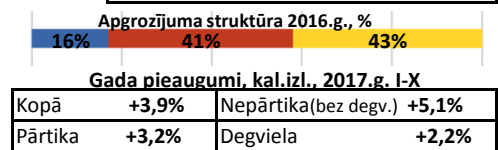


Nozaru griezumā spēcīgāko devumu ekonomikas izaugsme š.g. trīs ceturkšņos nodrošināja apstrādes rūpniecības pieaugums par 8,5%, ko noteica augošais ārējais pieprasījums, tādējādi īpaši stimulējot metālapstrādes, mašīnbūves, kā arī datoru un elektronisko iekārtu ražošanu. Tāpat būtisku devumu IKP pievienotās vērtības pieaugumā sniedza būvniecība, ko galvenokārt veicināja strauji augošie inženierbūvju celtniecības apjomi, un transporta sektors, kura izaugsme noteicošā loma bijusi augošajiem kravu autopārvadājumiem, kā arī pieaugošajam pasažieru skaitam lidostā un jūras ostās. Savukārt no izlietojuma puses, pateicoties ES fondu investīcijām, spēcīgu izaugsmi šogad uzrāda bruto pamatkapitāla veidošana. Vienlaikus ar investīcijām spēcīgi palielinājies arī privātais patēriņš, ko veicina pastāvīgais strādājošo iedzīvotāju ienākumu pieaugums, vidējai darba samaksai šogad sasniežot straujāko kāpumu kopš 2008.gada.

Mazumtirdzniecības apgrozījuma gada pieaugums pa grupām*, %

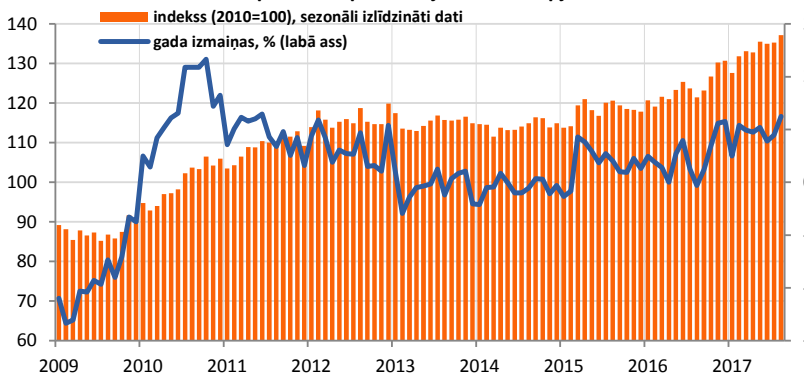


Mazumtirdzniecība

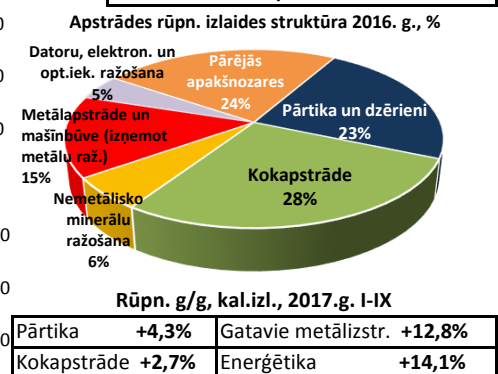


Š.g. oktobrī mazumtirdzniecības apgrozījums gada griezumā pieauga par 4,5%, tajā skaitā tirdzniecība pārtikas veikalos oktobrī palielinājās par 4,5% un nepārtikas preču apgrozījums bija par 4,7% augstāks nekā pirms gada. Tajā pašā laikā degviela, kas ir lielākā nepārtikas preču grupā esošā kategorija, uzrādīja pārdošanas apjomu sarukumu piekto mēnesi pēc kārtas, oktobrī samazinoties par 1,8%. Tādējādi, izslēdzot auto degvielas apgrozījumu, nepārtikas preču mazumtirdzniecība oktobrī ir pieaugusi straujāk – par 6,3%. Savukārt š.g. desmit mēnešos kopā tirdzniecības apgrozījums Latvijā pieauga par 3,9%.

Rūpniecības produkcijas izlaides apjoms



Rūpniecība

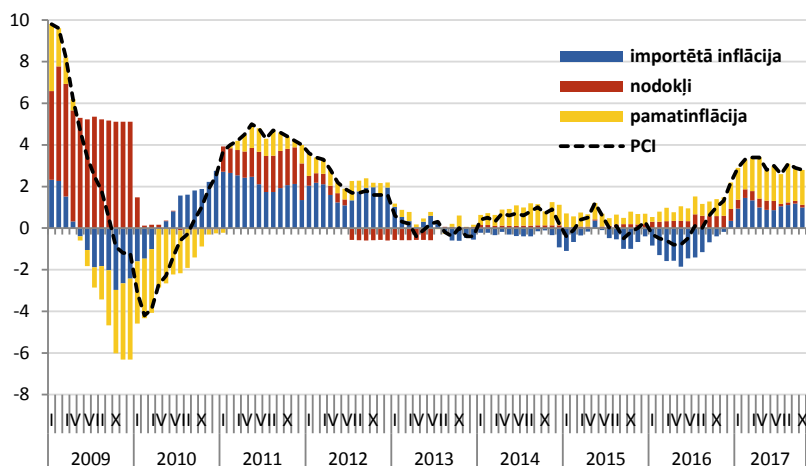


Š.g. septembrī salīdzinājumā ar pagājušā gada septembri rūpniecībā saražotās produkcijas apjoms palielinājies par 12,9%, un 2017.gada trīs ceturkšņos kopā rūpniecības izlaide pieaugusi par 9,8%. Spēcīgāko devumu rūpniecības kopējā izaugsme septembrī nodrošinājusi elektroenerģijas un gāzes apgādes nozare. Tā gada griezumā uzrādīja 38,2% lielu pieaugumu, kas saistīts ar spēcīgo nokrišņu apjomu, tādējādi veicinot ievērojamu elektroenerģijas ražošanas kāpumu hidroelektrostacijās. Arī apstrādes rūpniecībā reģistrēta spēcīga izaugsme, septembrī nozares izlaidei palielinoties par 7,1% salīdzinājumā ar attiecīgo mēnesi pirms gada. Līdzīgi kā iepriekšējos mēnešos, apstrādes rūpniecības izaugsmes pamatā bija ar mašīnbūvi un metālapstrādi saistītās apakšnozares. Tāpat, strauju izaugsmi turpināja uzrādīt datoru, elektronisko un optisko iekārtu ražotāji, kā arī būtisks apjomu kāpums reģistrēts visai svarīgajā ķīmisko vielu un produktu ražošanā.

Dati: CSP, Eurostat, LR Finanšu ministrija



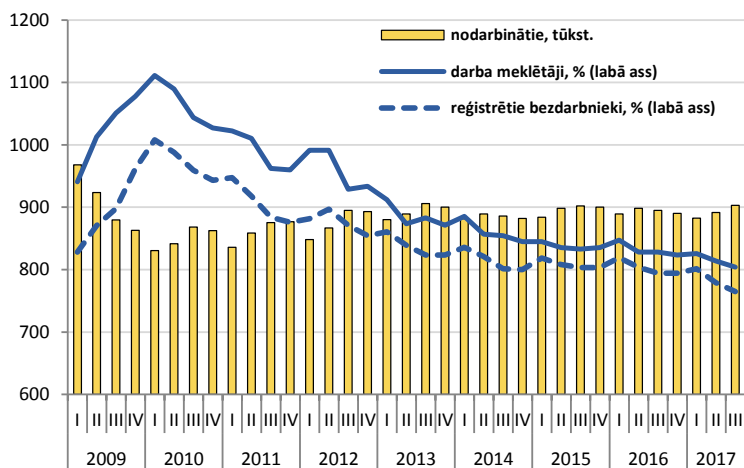
Gada inflācija sadalījumā pa avotiem, %



Inflācija

Patēriņa cenas š.g. oktobrī, salīdzinot ar pērnā gada attiecīgo mēnesi, pieauga par 2,8%. Lai arī cenu pieaugums tika reģistrēts lielākajai daļai preču un pakalpojumu, nozīmīgāko devumu kopējā cenu pieaugumā nodrošināja pārtikas cenu kāpums par 5,7%. Svarīgi atzīmēt, kā samērā straujais pārtikas cenu kāpums saistīts tikai ar atsevišķu pārtikas produktu cenu pieaugumu, ko galvenokārt izraisījuši ārējie faktori. Degvielas cenas oktobrī bija par 5,6% augstākas nekā pirms gada. Oktobrī sākusies jaunā apkures sezona un, salīdzinot ar iepriekšējo gadu, siltumenerģijas tarifi š.g. oktobrī ir pieauguši vidēji par 4,4%, savukārt gāze bija par 6,7% dārgāka nekā pirms gada. No pakalpojumiem straujākais cenu kāpums oktobrī bija fiksēts apdrošināšanai - par 51,7%. Savukārt mēneša griezumā patēriņa cenas palielinājās par 0,7% un cenu kāpumu pamatā noteica oktobrim raksturīgā sezonālitate darzeņu, kā arī apģērbu un apavu cenās.

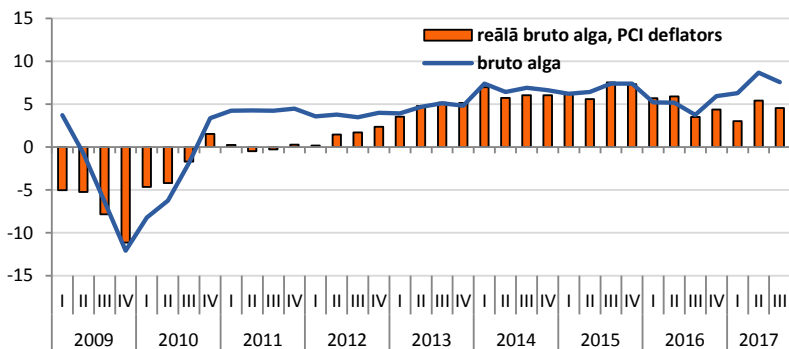
Bezdarba līmenis, % no ekonomiski aktīvajiem iedzīvotājiem



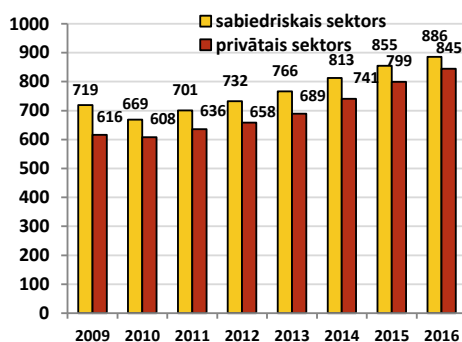
Nodarbinātība

Bezdarba kritums Latvijā šogad kļuvis straujāks - pēc darbaspēka apsekojuma 2017.gada 3.ceturksnī bezdarba līmenis bija 8,5% - par 1,0 procentpunktu zemāks nekā pirms gada. 2016.gadā bezdarba līmenis bija samazinājies par 0,3pp. Šogad straujāk samazinās arī reģistrētā bezdarba līmenis, kas oktobra beigās bija 6,6% no ekonomiski aktīvajiem iedzīvotājiem - par 1,3 pp zemāks nekā pirms gada. Reģistrēto bezdarbnieku skaits pēdējā gada laikā sarucis par 17,6% līdz 61,0 tūkstošiem š.g. oktobra beigās. Savukārt nodarbināto iedzīvotāju skaits, pēc darbaspēka apsekojuma datiem, š.g. 3.ceturksnī bijis par 0,9% lielāks nekā attiecīgajā laika posmā pirms gada, veidojot 903 tūkstošus. Pēc statistikas par aizņemtajām darba vietām, darba vietu skaits šogad visbūtiskāk ir palielinājies IKT pakalpojumos un būvniecībā, kur tas 2.ceturksnī beigās bijis attiecīgi par 6,0% un 5,2% lielāks nekā pirms gada, savukārt neliels strādājošo skaita samazinājums bijis tirdzniecības, nekustamā īpašuma un profesionālo pakalpojumu nozarēs.

Algu pieaugums, % pret iepriekšējā gada atbilstošo periodu



Darba samaksa, eiro

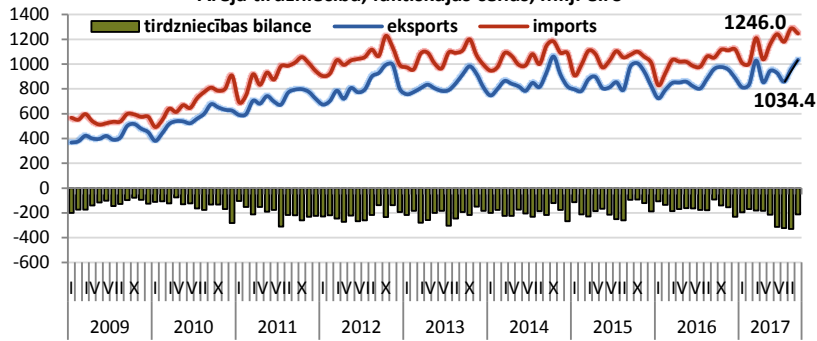


Vidējā bruto darba samaksa 2017.gadā pieaug straujāk nekā pērn, un darba samaksa 3.ceturksnī, salīdzinot ar pagājušā gada attiecīgo ceturksni, palielinājusies par 7,5%, sasniedzot 925 eiro. Tikpat straujš - par 7,5% - vidējās algas pieaugums bijis arī gada pirmajos trīs ceturkšņos kopā. Trešajā ceturksnī gandrīz vienāds darba samaksas pieaugums bijis gan privātajā, gan sabiedriskajā sektorā - attiecīgi par 7,7% un 7,8%, salīdzinot ar pagājušā gada trešo ceturksni. Tomēr augstāks vidējās algas līmenis joprojām ir sabiedriskajā sektorā, kur vidējā alga trešajā ceturksnī bija 954 eiro, kamēr privātajā sektorā tā veidoja 913 eiro. Reālā neto darba samaksa 3.ceturksnī palielinājās par 3,7%, un lēnāku reālās algas pieaugumu noteica šogad vērojamais straujākais patēriņa cenu pieaugums.

Dati: CSP, Eurostat, LR Finanšu ministrija, Latvijas Banka



Ārējā tirdzniecība, faktiskajās cenās, milj. eiro

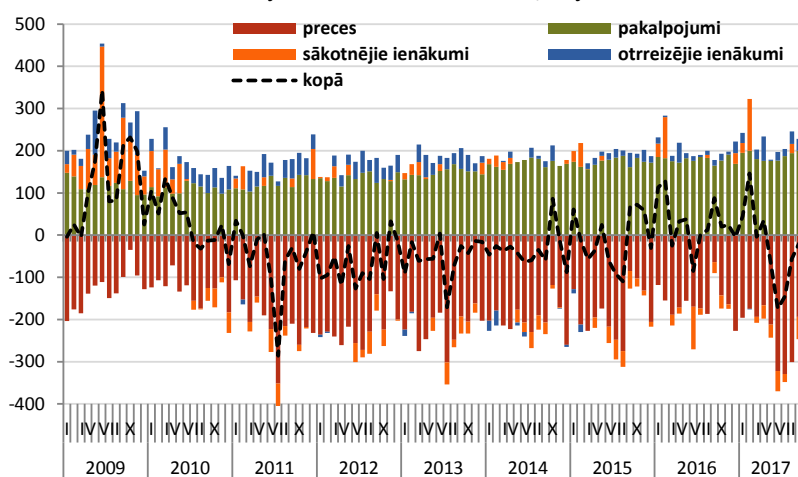


Ārējā tirdzniecība

Eksports 2017.g. I-IX	Ārējā tirdzniecība	
	Strukt.	Gada pieaugums
Kopā	100.0%	9.5%
Pārtika	19.7%	18.3%
Mehānismi	17.8%	8.8%
Koksne	16.9%	4.9%
Metāli	9.2%	20.8%
Ķīmiskās rūp. raž.	7.8%	8.4%
Satiksmes līdzekļi	6.1%	2.9%
Minerālprodukti	4.8%	3.7%
Tekstilzstr.	3.2%	10.8%
Pārējās preces	14.6%	4.0%

Pateicoties ārējā pieprasījuma kāpumam un augošajiem apstrādes rūpniecības apjomiem Latvijā, preču eksports turpina uzrādīt augstus pieauguma tempus. Š.g. septembrī Latvijas preču eksporta vērtība, salīdzinot ar pagājušā gada septembri, palielinājās par 7,7%. Zīmīgi, ka preču eksporta vērtība septembrī sasniedza 1034,4 mljrd. eiro, kas ir augstākā eksporta vērtība šogad un otra augstākā kopš 1995.gada. Lielāko devumu eksporta izaugsmē septembrī nodrošināja mehānismu un elektroierīču grupa, tās eksporta vērtībai palielinoties par 32,4%, ko noteica turboreaktīvo un turbopropelleru dzinēju eksporta pieaugums. Taču straujais eksporta kāpums šajā kategorijā bija sasniegts pateicoties reeksporta pieaugumam, jo arī importa datos šajā preču kategorijā fiksēti tikpat augsti pieaugumi. Būtisks eksporta kāpums septembrī fiksēts arī šogad visstraujāk augošajās preču grupās, proti, lauksaimniecības un pārtikas preces, kā arī metāli, kas pieauga par attiecīgi 6,5% un 21,1%. Š.g. deviņos mēnešos kopā Latvijas preču eksports pieauga par 9,5%. Lielāko devumu eksporta izaugsmē pirmajos trīs ceturkšņos nodrošināja lauksaimniecības un pārtikas preču eksports, kā arī metālu un mehānismu eksporta pieaugums par attiecīgi 18,3%, 20,8% un 8,8%. Preču imports septembrī bija par 18,4% lielāks nekā pirms gada, savukārt pirmajos deviņos mēnešos preču importa vērtība pieauga par 16,5%.

Maksājumu bilances tekošais kants, milj. eiro



Teškoais kants

Latvijas maksājumu bilances tekošajā kontā 2017.gada septembrī bija fiksēts deficīts 45 milj. eiro apmērā pretstatā 88 milj. eiro pārpalikumam pērnā gada septembrī. Tāpat kā iepriekšējos mēnešos, tekošā konta izmaiņas noteica preču konta svārstības, strauji palielinoties preču importam. Š.g. septembrī preču konta deficīts palielinājās par 131 milj. eiro, apliecinot, ka tieši straujais preču importa kāpums noteica tekošā konta deficīta pieaugumu. Pakalpojumu konta pārpalikums bija par 18 milj. eiro lielāks, salīdzinot ar pērnā gada septembri, ko galvenokārt noteica transporta un citu biznesa pakalpojumu eksporta kāpums. Jāatzīmē, ka pakalpojumu konta pārpalikums septembrī bija 183 milj. eiro, tādējādi nosedzot 93,8% no preču konta deficīta. Saistībā ar ārvalstu rezidentu gūto ienākumu pieaugumu par iepriekš veiktajām investīcijām Latvijā, sākotnējo ienākumu konta bilance nedaudz pasliktinājās, deficītam palielinoties par 33 milj. eiro. Savukārt otrreizējo ienākumu konta bilance uzlabojās, pārpalikumam palielinoties par 13 milj. eiro, ko noteica straujiāka ES fondu investīciju plūsma.

Galvenie rādītāji, gada izaugsme (ja nav norādīts citādi)

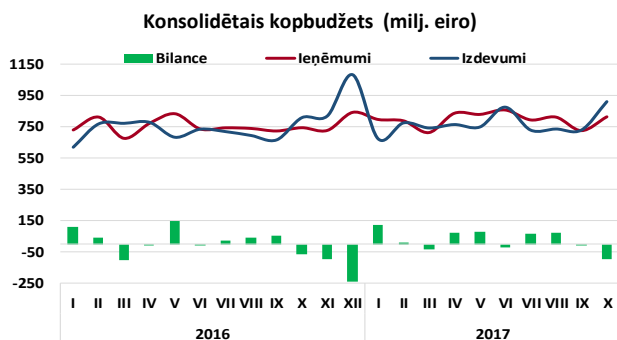
	15'II	III	IV	16'I	II	III	IV	17'I	II	III
IKP, salīdzināmās cenās, %	2.9	3.6	2.6	2.4	2.6	0.5	2.8	4.0	4.0	5.8
IKP, faktiskās cenās, %	3.6	4.0	1.6	2.0	2.0	1.2	4.2	6.3	7.3	9.0
Inflācija, %	0.8	-0.1	0.1	-0.4	-0.7	0.2	1.5	3.2	3.1	2.9
Vidējā bruto darba samaksa, %	6.4	7.3	7.4	5.2	5.1	3.8	5.9	6.4	8.7	7.5
Reālā alga, PCI deflators, %	5.6	7.4	7.3	5.6	5.8	3.6	4.4	3.2	5.6	4.6
Nodarbināto skaits, %	1.0	1.8	2.0	0.6	0.0	-0.8	-1.1	-0.8	-0.8	0.9
Bezdarbs, %	9.8	9.7	9.8	10.3	9.5	9.5	9.3	9.4	8.9	8.5
Produktivitāte, %	1.9	1.8	0.6	1.8	2.5	1.3	3.9	4.8	4.8	4.9
Mazumtirdzniecība, %	5.7	5.0	2.2	2.2	2.6	1.4	2.4	2.4	3.8	4.9
Rūpniecība, %	5.7	3.8	3.0	3.7	4.4	1.4	9.8	8.6	9.2	11.4
Preču eksports, %	2.8	1.2	-1.1	-3.8	0.6	0.8	1.9	13.3	7.8	7.7
Preču imports, %	1.0	0.1	-5.8	-7.4	-1.9	-4.3	5.6	15.6	13.8	20.0
Tirdzniecības bilance, milj. eiro	-566.5	-606.3	-401.3	-425.7	-493.1	-446.9	-525.8	-546.5	-711.6	-862.3
Teškoais kants, % no IKP	-1.2	-2.1	1.6	3.9	-0.2	1.5	0.6	3.2	-3.1	-4.2

Dati: CSP, Eurostat, LR Finanšu ministrija, Latvijas Banka

	Kopbudžeta ieņēmumi un izdevumi (pēc naudas plūsmas metodoloģijas)			Konsolidētais kopbudžets
	2016.g. I-X	2017.g. I-X	2017.g./2016.g.I-X	2017.g./2016.g.I-X
	izpilde, milj. eiro	izpilde, milj. eiro	izmaiņas, milj. eiro	izmaiņas, %
KONSOLIDĒTAIS KOPBUDŽETS				
Ieņēmumi	7 500.9	7966.5	465.6	6.2%
Izdevumi	7 264.8	7704.7	439.9	6.1%
Finansiālā bilance	236.1	261.8	25.8	
VALSTS KONSOLIDĒTAIS BUDŽETS*				
Ieņēmumi	6 162.2	6515.0	352.8	5.7%
Izdevumi	6 032.0	6338.0	306.0	5.1%
Finansiālā bilance	130.2	177.0	46.8	
Valsts pamatbudžets				
Ieņēmumi	4 296.3	4496.2	199.9	4.7%
Izdevumi	4 240.1	4419.6	179.5	4.2%
Finansiālā bilance	56.2	76.6	20.4	
Valsts speciālais budžets				
Ieņēmumi	1 926.2	2058.2	131.9	6.8%
Izdevumi	1 898.6	1993.8	95.2	5.0%
Finansiālā bilance	27.7	64.4	36.7	
PAŠVALDĪBU KONSOLIDĒTAIS BUDŽETS**				
Ieņēmumi	1 794.1	2009.4	215.4	12.0%
Izdevumi	1 688.2	1924.6	236.4	14.0%
Finansiālā bilance	105.8	84.4	-21.0	

*Ieskaitot atvasinātās publiskās personas un ziedojumus, dāvinājumus

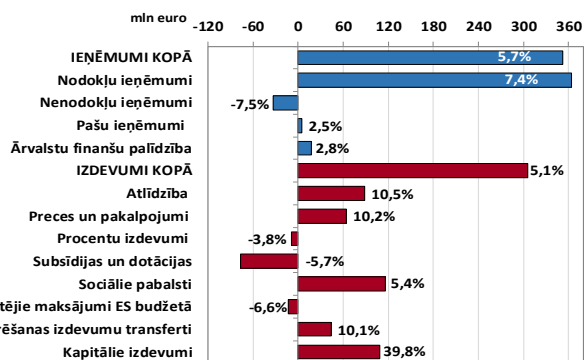
**Ieskaitot ziedojumus un dāvinājumus



2017.gada desmit mēnešos pārpalikums konsolidētajā kopbudžetā sasniedza 261,8 milj. eiro un tas bija par 25,8 milj. eiro lielāks nekā pērn. Šā gada desmit mēnešos pārpalikums vērojams visos kopbudžeta līmeņos, valsts pamatbudžetā tas bija 76,6 milj. eiro, speciālajā budžetā 64,4 milj. eiro un pašvaldību budžetā 84,4 milj. eiro. Konsolidētā kopbudžeta ieņēmumi šā gada desmit mēnešos sasniedza 7966,5 milj. eiro un salīdzinot ar pērnā gada attiecīgo periodu tie auguši par 465,7 milj. eiro jeb 6,2%. Salīdzinājumā ar iepriekšējā gada attiecīgo periodu, valsts konsolidētā budžeta pārpalikums palielinājās par 46,8 milj. eiro, ko pamatā nodrošināja augstāki nodokļu ieņēmumi. Valsts pamatbudžeta ieņēmumi, salīdzinot ar 2016.gada desmit mēnešu periodu, kāpuši par 199,9 milj. eiro jeb 4,7%, savukārt valsts speciālā budžeta ieņēmumi šā gada desmit mēnešos palielinājušies par 131,9 milj. eiro jeb 6,8%. Pašvaldību budžeta ieņēmumi bijuši par 215,4 milj. eiro jeb 12,0%, bet izdevumi par 236,4 milj. eiro jeb 14% lielāki, salīdzinot ar pērnā gada, pašvaldību budžeta pārpalikums bijis par 21,0 milj. eiro mazāks.

Finanšu ministrija plāno, ka 2017.gads konsolidētajā kopbudžetā noslēgsies ar deficītu, kas būs mazāks par sākotnēji plānoto. Vispārējās valdības budžeta deficīts 2017.gadam atbilstoši aktuālajam novērtējumam pēc EKS 2010 metodoloģijas tiek prognozēts 0,9% no IKP apmērā jeb 235,0 milj. eiro.

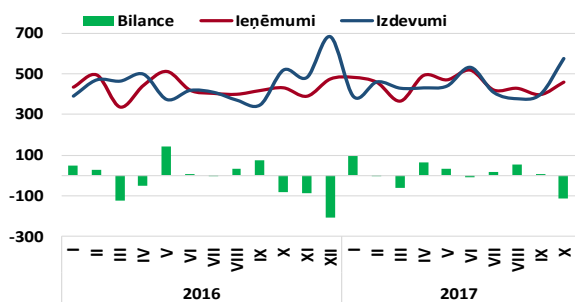
Valsts konsolidētā budžeta ieņēmumi un izdevumi 2017.gada I-X salīdzinot ar 2016.gada I-X mēnešiem (izmaiņas milj. eiro un %)



Valsts konsolidētais budžets

2017.gada desmit mēnešos valsts konsolidētā budžeta ieņēmumi bija 6515,0 milj.eiro, kas ir par 352,8 milj. eiro jeb 5,7% vairāk nekā pērn. Šā gada desmit mēnešos nodokļu ieņēmumos iekasēti 5289,7 milj. eiro apmērā, turklāt šogad nodokļi iekasēti par 363,9 milj. eiro jeb 7,4% vairāk nekā attiecīgajā periodā pērn. Turpretī ārvalstu finanšu palīdzības ieņēmumi palielinājās par 17,2 milj. eiro jeb 2,8% salīdzinājumā ar 2016.gada desmit mēnešu periodu. Pašu ieņēmumi saglabājās pērnā gada līmenī. Valsts konsolidētā budžeta ne-nodokļu ieņēmumi šā gada desmit mēnešos iekasēti 416,8 milj. eiro apmērā, kas ir par 33,7 milj. eiro jeb 7,5% mazāk, salīdzinot ar pērnā gada attiecīgo periodu, ko galvenokārt ietekmē pērn valsts budžetā ieskaitītais vienreizējais maksājums par noziedzīgi iegūtu līdzekļu legalizēšanu. Šā gada desmit mēnešu nenodokļu plāna izpildi visvairāk ietekmēja zemāki ieņēmumi no valsts nodevām par naftas produktu drošības rezervju uzturēšanu, ieņēmumi no Latvijai piešķirto emisijas kvotu izsolišanas. Tāpat plāna neizpilde vērojama ieņēmumos no kapitāla izmantošanas, ņemot vērā, ka lielākie nodokļu maksātāji dividenžu iemaksas jau ir veikuši un tās bija zemākas nekā sākotnēji plānots.

Valsts pamatbudžets (milj. eiro)



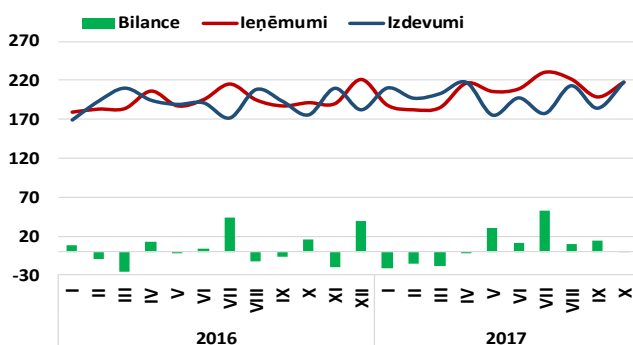
Valsts konsolidētais budžets

2017.gada desmit mēnešos valsts konsolidētajā budžetā izdevumi kāpuši par 306,0 milj. eiro jeb 5,1%, salīdzinot ar pērnā gada attiecīgo periodu.

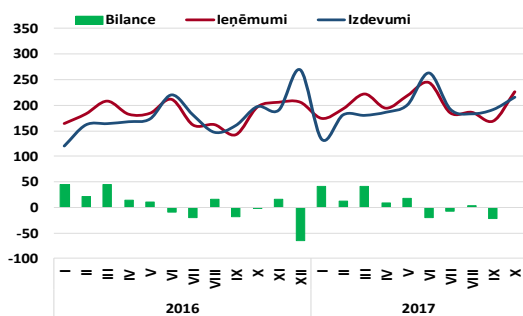
Valsts pamatbudžeta izdevumi auguši par 179,5 milj. eiro jeb 4,2%, turklāt izdevumi pieauguši visās pozīcijās, izņemot procentu maksājumus, iemaksas ES budžetā un subsīdijas un dotācijas, salīdzinot ar izdevumu līmeni pērnā gada desmit mēnešos. Sociālie izdevumi šā gada desmit mēnešos pieauguši par 22,7 milj. eiro jeb 8,1% vairāk nekā pērn attiecīgajā periodā. Pamatā tie pieauguši ģimenes valsts un bērna kopšanas pabalstu, kā arī valsts sociālā nodrošinājuma pabalstu izmaksām, ņemot vērā pabalsta vidējā apmēra un saņēmēju skaita izmaiņas. Izdevumi subsīdijām un dotācijām samazinājās par 79,4 milj. eiro jeb 5,9% salīdzinājumā ar pērnā gada atbilstošo periodu, ko pamatā ietekmē izdevumu samazinājums ārvalstu finanšu palīdzības daļā, kas skaidrojams, galvenokārt, ar mazākiem valdības iestāžu maksājumiem komersantiem par ES fondu projektu īstenošanu, ko ietekmēja 2007.–2013.gada ES fondu plānošanas perioda projektu noslēgšanās. Salīdzinot ar pērnā gada desmit mēnešiem, par 40,3 milj. eiro jeb 9,0% pieauguši izdevumi precēm un pakalpojumiem, kur augstākie izdevumu pieaugumi saistīti ar Nacionālo bruņoto spēku funkciju nodrošināšanu un valsts autoceļu uzturēšanu. Atlīdzības izdevumi šā gada desmit mēnešos pieauga par 71,0 milj. eiro jeb 10,0%, salīdzinot ar pērnā gada attiecīgo periodu, ko pamatā veido aizsardzības, iekšlietu sistēmā un ieslodzījumu vietu pārvaldē strādājošo darba algas pieaugums. Šā gada desmit mēnešu periodā ievērojami pieauguši kapitālie izdevumi - par 90,1 milj. eiro jeb 33% un straujākais kapitālo izdevumu pieaugums bija Satikmes ministrijai par 14,2 milj. eiro un Aizsardzības ministrijai par 25,9 milj. eiro, salīdzinot ar pērnā gada attiecīgo periodu.

Valsts speciālā budžeta ienēmumi šā gada desmit mēnešos bija 2058,2 milj. eiro, kas ir par 131,9 milj. eiro jeb 6,8% vairāk nekā pērn, savukārt izdevumi veidoja 1993,8 milj. eiro un palielinājās par 95,2 milj. eiro jeb 5,0%, izveidojot pārpalikumu 64,4 milj. eiro apmērā. Kopējie speciālā budžeta sociālie izdevumi (tai skaitā pensiju izdevumi), desmit mēnešos palielinājās par 93,6 milj. eiro jeb 5%. Izdevumi pensiju izmaksām pieauguši par 73,4 milj. eiro jeb 4,9% vairāk nekā pērn. Neskatoties uz grozījumiem likumdošanā saistībā ar kvalifikācijas perioda paaugstināšanu, šogad desmit mēnešos vērojams straujāks izdevumu kāpums slimības pabalstu izmaksām, ko ietekmē izmaiņas pabalstu saņēmēju skaitā un pabalstu vidējo apmēru lielumos, ko ietekmē vidējās apdrošināšanas iemaksu algas pieaugums valstī. Lielāki izdevumi kā pērn bijuši arī atlīdzības par darbspēni zaudējumu izmaksām.

Valsts speciālais budžets (milj. eiro)



Pašvaldību konsolidētais budžets (milj. eiro)



Pašvaldību konsolidētais budžets

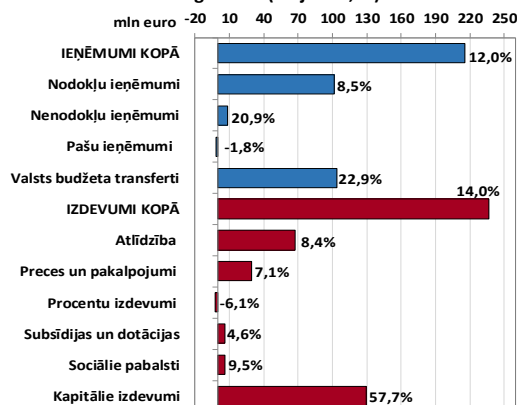
Pašvaldību budžetā šā gada desmit mēnešos izveidojies 84,8 milj. eiro pārpalikums, kas salīdzinājumā ar pērnā gada desmit mēnešiem samazinājies par 21 milj. eiro. Lielākie pašvaldību budžeta pārpalikumi konstatēti Rīgas pilsētas pašvaldības pamatbudžetā – 39,6 milj. eiro, Jūrmalas pilsētas pamatbudžetā – 9 milj. eiro.

Pašvaldību budžeta ienēmumi šā gada desmit mēnešos veidoja 2 009,4 milj. eiro, kas ir par 215,4 milj. eiro jeb 12% vairāk kā 2016. gada attiecīgajā periodā. Lielākos pašvaldību budžeta ienējumus veidoja nodokļu ienēmumi, galvenokārt, iedzīvotāju ienākuma nodoklis (IIN) – 1089,8 miljoni eiro, kas salīdzinājumā ar pērnā gada attiecīgo periodu ir pieaudzis par 93,5 milj. eiro jeb par 9,4%, no tā Rīgas pilsētas pašvaldības budžetā IIN ienēmumi šā gada desmit mēnešos bija 452,8 milj. eiro, kas ir par 40,4 milj. eiro vairāk kā attiecīgajā periodā pērn. Nekustamā īpašuma nodokļa ienēmumi iekasēti 192,9 milj. eiro apmērā, kas ir par 7,5 milj. eiro jeb 4% vairāk kā attiecīgajā periodā pērn.

Valsts transfertu apjoms šā gada desmit mēnešos bija 555,9 milj. eiro apmērā, kas ir par 103,7 milj. eiro vairāk kā desmit mēnešos 2016.gadā. Lielāko daļu valsts transfertu veidoja valsts budžeta transferti noteiktam mērķim un pašvaldību saņemtās dotācijas no pašvaldību izlīdzināšanas fonda. Nenodokļu ienēmumi 2017. gada desmit mēnešos iekasēti 49,8 milj. eiro apmērā, kas ir par 8,6 milj. eiro vairāk kā attiecīgajā periodā 2016.gadā.

Pašvaldību budžeta izdevumi šā gada desmit mēnešos sasniedza 1 924,6 milj. eiro, kas salīdzinot ar attiecīgo periodu pērn ir auguši par 236,4 milj. eiro jeb 14%. Izdevumu pieaugums pamatā saistīts ar izdevumu pieaugumu atlīdzībai, precēm un pakalpojumiem, kapitālajiem izdevumiem. Izdevumi atlīdzībai, salīdzinot ar pērnā gadu, pieauguši par 67,1 milj. eiro jeb 8,4%, savukārt izdevumi precēm un pakalpojumiem pieauguši par 29,4 milj. eiro jeb 7,1%. Jāatzīmē, ka 2017. gadā novērojams būtisks kapitālo izdevumu pieaugums. Desmit mēnešos kapitālie izdevumi sasniedza 353,4 milj. eiro, kas ir par 129,3 milj. eiro jeb 57,7% vairāk kā attiecīgajā periodā pērn. Kapitālie izdevumi pieauguši gan no aktīvākas ES projektu realizācijas, gan pamatfunkciju nodrošināšanai.

Pašvaldību budžeta ienēmumi un izdevumi 2017.gada I-X, salīdzinot ar 2016.gada I-X (milj. eiro, %)





Nodokļi

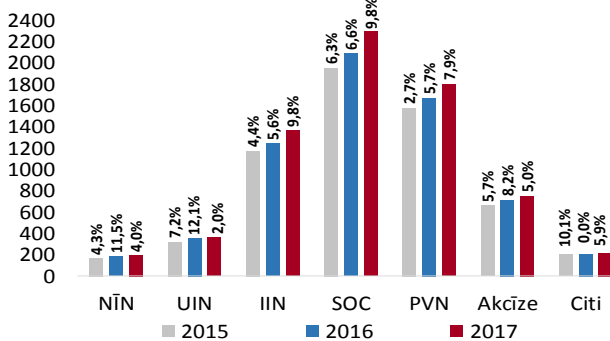
Kopējie nodokļu ieņēmumi

	2016.g. I-X izpilde, milj. eiro	2017.g. I-X izpilde, milj. eiro	2017./2016.g. I-X izmaiņas, milj.eiro	2017./2016.g. I-X izmaiņas, (%)	2017.g. I-X izpilde no 2017.g. I-X plāna (%)
Kopējie nodokļu ieņēmumi	6 458.2	6 978.6	520.5	8.1%	100.8%
Kopbudžeta nodokļu ieņēmumi*	6 120.1	6 585.8	465.7	7.6%	100.9%
Sociālās apdrošināšanas iemaksas:	2 087.0	2 292.4	205.4	9.8%	100.7%
<i>Valsts speciālajā budžetā</i>	1 735.0	1 850.8	115.9	6.7%	100.1%
<i>Solidaritātes nodoklis</i>	14.0	48.7	34.8	349.3%	130.4%
<i>Valsts fondēto pensiju shēmā</i>	338.1	392.8	54.7	16.2%	100.5%
Pievienotās vērtības nodoklis	1 667.9	1 799.3	131.4	7.9%	100.3%
Iedzīvotāju ienākuma nodoklis:	1 244.0	1 365.5	121.5	9.8%	102.0%
<i>Valsts pamatbudžetā</i>	247.7	275.7	28.0	11.3%	103.0%
<i>Pašvaldību pamatbudžetā</i>	996.3	1 089.8	93.5	9.4%	101.8%
Akcīzes nodoklis	714.2	749.8	35.6	5.0%	101.3%
Uzņēmumu ienākuma nodoklis	352.9	359.8	6.9	2.0%	100.2%
Nekustamā īpašuma nodoklis	185.5	192.9	7.5	4.0%	105.2%
Pārējie nodokļi	206.7	218.8	12.1	5.9%	95.1%

* bez iemaksām fondēto pensiju shēmā

Kopbudžeta nodokļu ieņēmumu plāns šā gada desmit mēnešos izpildīts 100,9% apmērā, nodrošinot budžeta papildu ieņēmumus 56,2 milj. eiro apmērā. Salīdzinot ar pērnā gada atbilstošo periodu, nodokļu ieņēmumi pieauguši par 465,7 milj. eiro jeb 7,6 %, ko pamatā sekmēja sociālo apdrošināšanas iemaksu (SOC), iedzīvotāju ienākuma nodokļa (IIN) un pievienotās vērtības nodokļa (PVN) ieņēmumu pieaugums. PVN ieņēmumi šā gada desmit mēnešos, salīdzinot ar pērnā gada, ir pieauguši par 131,4 milj. eiro jeb 7,9%. PVN desmit mēnešu plāns šogad izpildīts 100,3%. Jāatzīmē, ka salīdzinājumā ar pērnā gada, ir pieaugusi gan PVN kopējā darījumu vērtība, gan ar standarta likmi apliekamo darījumu vērtība. Salīdzinājumā ar pērnā gada attiecīgo periodu, UIN ieņēmumi šogad desmit mēnešos kāpuši par 6,9 milj. eiro jeb 2%, savukārt UIN plāns šā gada desmit mēnešos izpildīts 100,2% apmērā. Nekustamā īpašuma nodokļa (NĪN) ieņēmumi pieauguši par 7,5 milj. eiro jeb 4%, salīdzinot ar attiecīgo periodu pērn. Arī NĪN plāns šā gada desmit mēnešos ticis pārpildīts par 5,2%. SOC iemaksas, ieskaitot iemaksas valsts fondēto pensiju shēmā, šā gada desmit mēnešos iekasētas 2292,4 milj. eiro apmērā, kas ir par 205,4 milj. eiro jeb 9,8 % vairāk nekā pērn.

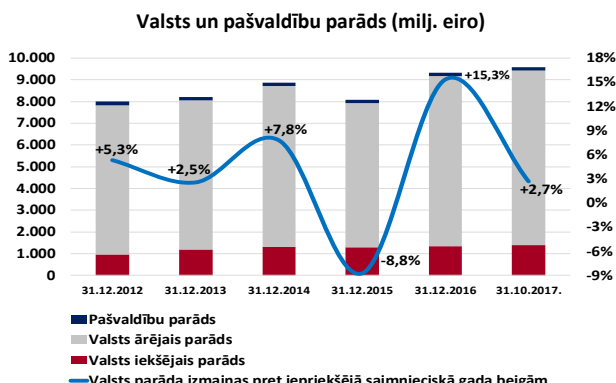
Kopējie nodokļu ieņēmumi I-X, milj.eiro (milj.eiro un % pret iepriekšējā gada atbilstošo periodu)



Iedzīvotāju ienākuma nodokļa (IIN) ieņēmumi šā gada desmit mēnešos palielinājušies par 121,5 milj. eiro jeb 9,8%, salīdzinot ar 2016.gada attiecīgo periodu, ko pozitīvi ietekmē ienākumu palielināšanās darba ņēmējiem vispārējā nodokļu maksāšanas režīmā strādājošiem darba devējiem, kā arī neliels darba ņēmēju skaita pieaugums. Vienlaikus jāatzīmē, ka IIN desmit mēnešu plāns tika izpildīts 102,0% apmērā jeb par 27,4 milj. eiro vairāk kā plānots desmit mēnešos.

Akcīzes nodokļa ieņēmumos šā gada desmit mēnešos kopā iekasēti 749,8 milj. eiro, kas ir par 35,6 milj. eiro jeb 5,0% vairāk nekā pērnā gada attiecīgajā laika posmā. Akcīzes nodokļa desmit mēnešu plāns izpildīts 101,3% apmērā, bet virsplāna ieņēmumi veido 9,6 milj. eiro, tomēr atsevišķās akcīzes nodokļa pozīcijās vērojama neizpilde. Mazāki kā plānots ieņēmumi vērojami akcīzes nodoklim par tabakas izstrādājumiem, kur bijusi 10,5 milj. eiro jeb 6,2% plāna neizpilde, kas skaidrojama ar tabakas izstrādājumu patēriņa apjoma samazinājumu.

Valsts un pašvaldību parāds



Valsts un pašvaldību parāds* 2017.gada oktobra beigās nominālvērtībā** bija 9706 milj. eiro. Atbilstoši nacionālajai metodoloģijai valsts un pašvaldību parāds, neskatot atvasināto finanšu instrumentu valūtas rezultātu, bija 9567,1 milj. eiro un salīdzinot to ar iepriekšējā saimnieciskā gada beigām, parāds ir palielinājies par 249,1 milj. eiro jeb 2,7%, kas veidojās no vidēja termiņa un ilgtermiņa parāda vērtspapīru (t.sk. eiroobligāciju) palielinājuma. Šā gada 22. septembrī, starptautiskā kredītreitingu aģentūra S&P Global paziņoja par Latvijas kredītreitinga nākotnes novērtējuma (outlook) paaugstināšanu no stabila uz pozitīvu, saglabājot kredītreitingu pašreizējā "A-" līmenī un š.g. 27. oktobrī, starptautiskā kredītreitingu aģentūra Fitch apstiprināja Latvijas kredītreitinga ilgtermiņa saistībām vietējā un ārvalstu valūtā saglabāšanu „A-” līmenī, saglabājot arī stabilu nākotnes prognozi.

* izslēdzot savstarpējo darījumu atlikumus saimnieciskā perioda beigās

** iekļaujot Valsts kases administrētajiem ārējiem aizņēmumiem un parāda vērtspapīriem piesaistīto atvasināto finanšu instrumentu valūtas rezultātu

Dati: Valsts kase, Valsts ieņēmumu dienests