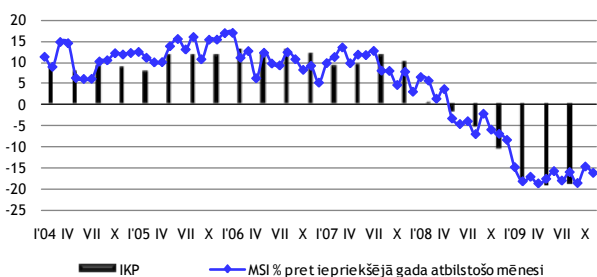


MAKROEKONOMIKAS UN BUDŽETA APSKATS

2009. gada novembris

Smiļņu iela 1, Rīga, tālr. 27095539, fakss 27095541,
<http://www.fm.gov.lv>

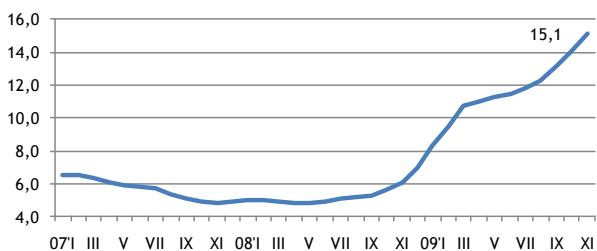
Saskaņā ar Finanšu ministrijas novērtējumu, **Makroekonomisko rādītāju saliktais indekss (MSI)** š.g. 2009. gada novembrī, salīdzinot ar iepriekšējā gada attiecīgo mēnesi, salīdzināmās cenās samazinājās par 16,5%. Indeksa samazinājumu, galvenokārt, ietekmēja straujais mazumtirdzniecības apgrozījuma samazinājums, rūpnieciskās produkcijas izlaides zemie apjomi, skaidrās naudas daudzuma apgrozījumā un tautsaimniecībā nodarbināto skaita samazināšanās.



Makroekonomisko rādītāju saliktais indekss, (MSI)

2009. gada novembrī **ostās pārkrauto kravu apjoms** bija 4,5 milj. t, kas ir par 15,5% mazāk nekā 2008. gada novembrī. 2009. gada pirmajos vienpadsmit mēnešos Latvijas ostās tika pārkrauts 56,8 milj. t kravu, kas bija par 1,9% mazāk nekā 2008. gada atbilstošajā periodā. 2009. gada novembrī **kravu apgrozījums pa dzelzceļu** bija 4,2 milj. t, kas ir par 17,1% mazāk nekā 2008. gada novembrī. 2009. gada pirmajos vienpadsmit mēnešos kravu apgrozījums pa dzelzceļu bija 48,9 milj. t kravu, kas bija par 3,3% mazāk nekā 2008. gada atbilstošajā periodā.

Oficiāli reģistrētā **bezdarba līmenis** 2009. gada novembrī, salīdzinājumā ar iepriekšējo mēnesi, pieauga par 1,0 procentpunktu un mēneša beigās bija 15,1% no ekonomiski aktīvajiem iedzīvotājiem. Reģistrēto bezdarbnieku skaits, salīdzinājumā ar 2009. gada oktobri, pieauga par 11,3 tūkst. cilvēku un novembra beigās bija 169,2 tūkst. cilvēku. Salīdzinot ar 2008. gada novembri, bezdarba līmenis pieauga par 9,0 procentpunktiem, bet reģistrēto bezdarbnieku skaits – par 102,2 tūkst. cilvēku.

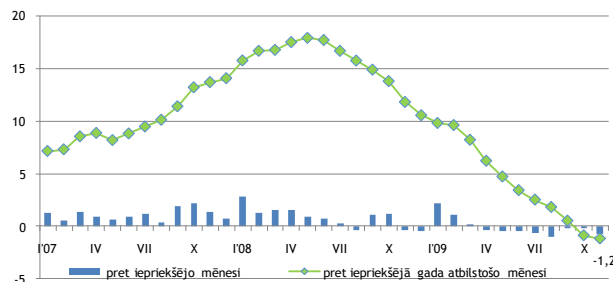


Reģistrētā bezdarba līmenis valstī, %

Augstākais bezdarba līmenis 2009. gada novembrī tika reģistrēts Latgales reģionā – 20,2% (2008. gada novembrī – 10,0%); Vidzemes reģionā – 16,8% (6,4%); Kurzemes reģionā – 16,7% (6,3%) un Zemgales reģionā – 16,5% (6,5%). Zemākais bezdarba līmenis bija reģistrēts Rīgas reģionā – 12,5% (4,8%).

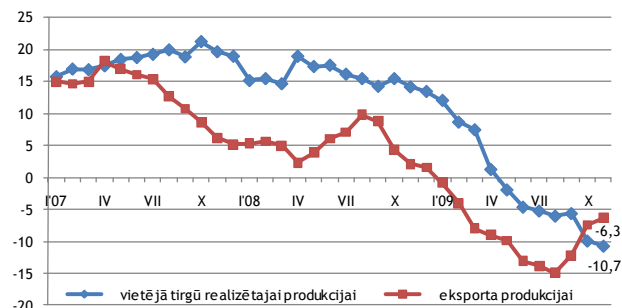
Patēriņa cenu indekss (PCI) 2009. gada novembrī, salīdzinot ar oktobri, samazinājās par 0,7%. Vidējais cenu līmenis precēm saruka par 0,6%, bet pakalpojumiem – par 0,9%. Salīdzinot ar iepriekšējā gada novembri, patēriņa cenas samazinājās par 1,2%, vidējais cenu līmenis precēm saruka par 1,5%, bet pakalpojumiem – par 0,2%.

Vidējās patēriņa cenu izmaiņas septembrī galvenokārt ietekmēja cenu kritums siltumenerģijai, alkoholiskajiem dzērieniem un pārtikas produktiem, kā arī cenu kāpums degvielai. Siltumenerģija novembrī kļuva lētāka par 4,7%, bet, salīdzinot ar iepriekšējā gada novembri, tās cena ir samazinājusies par 22,1%.



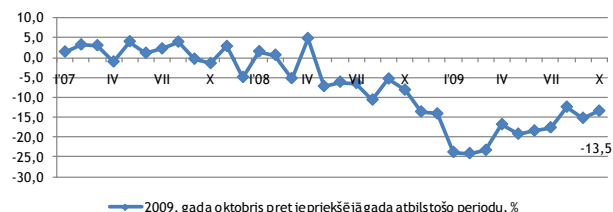
Patēriņa cenu indekss, %

Ražotāju cenas Latvijas rūpniecībā 2009. gada novembrī, salīdzinot ar oktobri, samazinājās par 1,7%, bet salīdzinājumā ar 2008. gada novembri samazinājās par 9,0%. 2009. gada novembrī, salīdzinot ar iepriekšējā gada atbilstošo mēnesi, vislielāko iespaidu uz ražotāju cenu kopējo līmeni atstāja cenu kritums elektroenerģijā, gāzes apgādē, siltumapgādē un gaisa kondicionēšanā – par 3,2 procentpunktiem, pārtikas produktu ražošanā – par 1,8 procentpunktiem, koksnes un koka izstrādājumu (izņemot mēbeles) ražošanā – par 1,6 procentpunktiem, metālu ražošanā – par 1,3 procentpunktiem.



Ražotāju cenu indekss, %

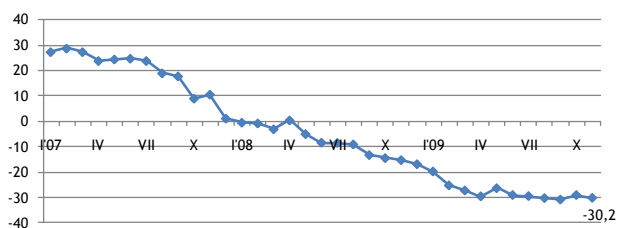
2009. gada oktobrī, salīdzinot ar iepriekšējā gada attiecīgo periodu, sezonāli izlīdzinātā **rūpniecības produkcijas izlaide** samazinājās par 13,5%, tai skaitā apstrādes rūpniecības apjomi samazinājās – par 15,8%, bet ieguves rūpniecības un karjeru izstrādes apjomi – par 11,0%, bet elektroenerģijas un gāzes apgādes apjomi – par 2,0%.



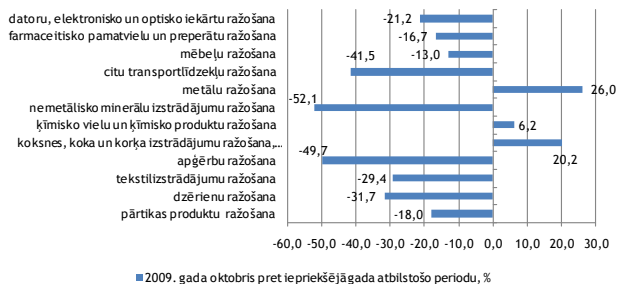
Rūpniecības produkcijas apjoma indekss (sezonāli izlīdzinātie dati)

2009. gada novembrī **mazumtirdzniecības apgrozījums**, salīdzinot ar 2008. gada novembri, pēc darba (tirdzniecības) dienu skaita izlīdzinātiem datiem salīdzināmās cenās, krities par 30,2%. Lielāks apjoma samazinājums

bijis nepārtikas preču grupā – par 33,1%. Nedaudz mazāk tas sarucis pārtikas preču tirdzniecības uzņēmumos – par 24,2%.



— % pret iepriekšējā gada atbilstošo periodu, pēc darba dienu skaita izlīdzināti dati
Mazumtirdzniecības apgrozījums pa mēnešiem (salīdzināmās cenās)



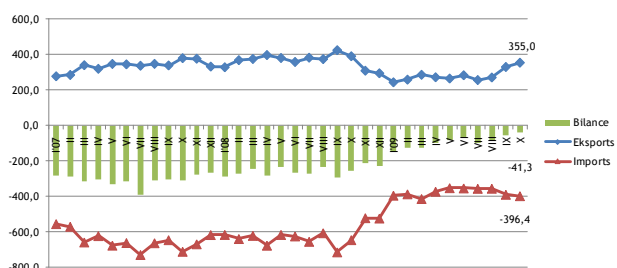
■ 2009. gada oktobris pret iepriekšējā gada atbilstošo periodu, %
Rūpniecības produkcijas apjoma pārmaiņas (sezonāli izlīdzinātie dati)

2009. gada oktobrī ārējās tirdzniecības preču apgrozījums faktiskajās cenās bija 751,4 milj. latu, kas ir par 30,5% jeb 329,0 milj. latu mazāk nekā 2008. gada oktobrī.

2009. gada janvārī – oktobrī ārējās tirdzniecības preču apgrozījums faktiskajās cenās sasniedza 6712,3 milj. latu, kas ir par 34,6% jeb 3558,4 milj. latu mazāk nekā 2008. gada janvārī – oktobrī.

Salīdzinot ar 2008. gada oktobri, eksports faktiskajās cenās samazinājās par 12,7%, sasniedzot 355,0 milj. latu, bet imports samazinājās par 41,2% un bija 396,4 milj. latu. 2009. gada janvārī – oktobrī eksports faktiskajās cenās sasniedza 2898,7 milj. latu, kas ir par 23,8% jeb 904,3 milj. latu mazāk nekā 2008. gada janvārī – oktobrī, savukārt imports faktiskajās cenās sasniedza 3813,6 milj. latu, kas ir par 41,0% jeb 2654,1 milj. latu mazāk nekā 2008. gada atbilstošajā periodā.

Importa pārsvars pār eksportu, 2009. gada oktobrī, salīdzinot ar attiecīgo periodu pērn, ir samazinājies par 225,7 milj. latu un bija 41,3 milj. latu.



Ārējās tirdzniecības bilance, milj. latu

2009. gada oktobrī Latvijas galvenie eksporta partneri bija Eiropas Savienības valstis 68,3% no kopējuma (2008. gada oktobrī – 68,7%); tam sekoja eksports uz NVS valstīm – 13,2% (16,8%). Svarīgākie eksporta partneri bija Lietuva 15,3% no eksporta kopējuma (16,5%); Igaunija 13,6% (13,9%); Krievija 9,0% (10,9%); Vācija 8,2% (7,9%) un Zviedrija 5,6% (5,6%).

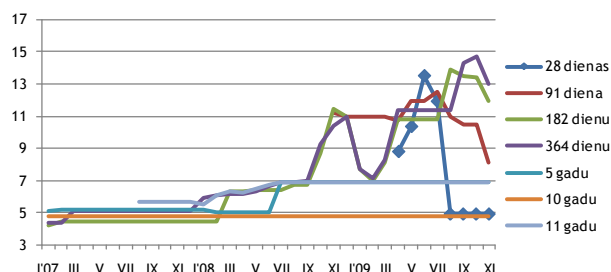
Galvenās Latvijas eksporta preces bija lauksaimniecības un pārtikas preces 21,6% no kopējuma (2008. gada oktobrī – 15,9%); koks un koka izstrādājumi 16,7% (17,1%); mehānismi, ierīces un elektroiekārtas 13,7% (12,1%), parastie metāli un to izstrādājumi 13,7% (17,9%).

Importā nozīmīgāko vietu ieņēma Eiropas Savienības valstis 76,0% (2008. gada oktobrī – 73,8%); tam sekoja imports no NVS valstīm – 15,5% (18,1%). Svarīgākie importa partneri bija Lietuva 18,6% no importa kopējuma (17,0%); Vācija 11,4% (11,8%); Krievija 9,4% (13,1%); Polija 8,4% (7,4%) un Igaunija 6,8% (7,2%).

Galvenās Latvijas importa preces bija lauksaimniecības un pārtikas preces 18,7% no kopējuma (13,1%); minerālprodukti 16,9% (15,6%); mehānismi un iekārtas 16,3% (17,9%).

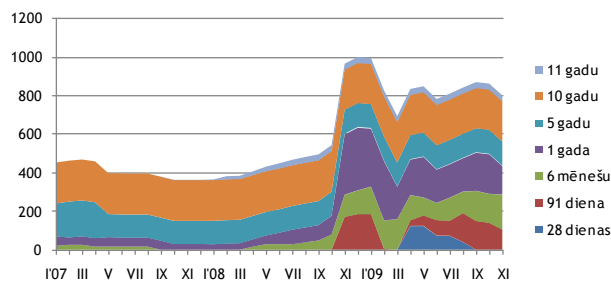
2009. gada novembrī notika valsts iekšējā aizņēmuma vērtspapīru konkurējošās daudzscenu valsts vērtspapīru izsoles ar termiņu 91, 128 un 364 dienas. Izsolē tika pārdoti valsts parāda īstermiņa vērtspapīri par kopējo summu 79,0 milj. latu pēc nominālvērtības ar vidējo svērto peļņas likmi mēneša pēdējā izsolē no 8,096% līdz 12,970%.

Novembrī valsts īstermiņa parādzīmju tiešās pārdošanas rezultātā tika pārdotas parādzīmes ar termiņu 91, 128 un 364 dienas, par kopējo summu 23,4 milj. latu, ar vidējo svērto peļņas likmi mēneša pēdējā izsolē no 8,096% līdz 12,970%.

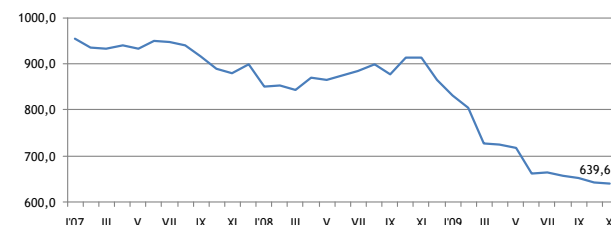


Valsts iekšējā aizņēmuma vērtspapīru vidējās procentu likmes mēneša pēdējā izsolē, %

Valsts vidējā termiņa un ilgtermiņa obligāciju īpatsvars valsts iekšējā parāda portfeli 2009. gada novembrī sasniedza 46,0% (38,1% 2008. gada atbilstošā perioda beigās), bet valsts īstermiņa parādzīmju īpatsvars sasniedza 54,0% (61,9%).



Apgrozībā esošo valsts iekšējā aizņēmuma vērtspapīru struktūra uz 2009. gada novembrī, milj. latu

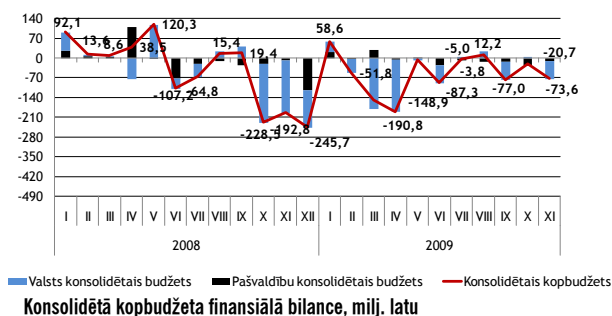


Skaidra nauda apgrozībā, milj. latu

	09.VI	VII	VIII	IX	X	XI
RIGIBOR (3men)	27,20	16,50	11,96	12,10	13,9	10,4
EURIBOR (3men)	1,15	0,92	0,84	0,74	0,73	0,72

Naudas indeksu RIGIBOR un EURIBOR pārskats par pēdējiem 6 mēnešiem uz katra mēneša 25. datumu

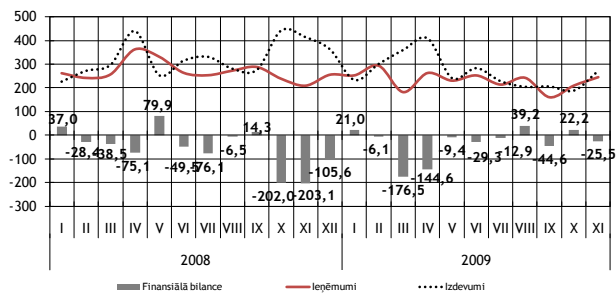
Saskaņā ar Valsts kases oficiālā mēneša pārskata (2009. gada janvāris – novembris) datiem **konsolidētā kopbudžeta** ieņēmumi (ieskaitot ziedojumus, dāvinājumus un atvasinātās publiskās personas) 2009. gada vienpadsmit mēnešos bija 4377,3 milj. latu, kas ir par 882,1 milj. latu jeb 16,8% mazāk nekā 2008. gada vienpadsmit mēnešos, ko pamatā noteica valsts pamatbudžeta nodokļu ieņēmumu samazinājums par 721,0 milj. latu. Konsolidētā kopbudžeta izdevumi (ieskaitot ziedojumus, dāvinājumus un atvasinātās publiskās personas) 2009. gada vienpadsmit mēnešos bija 4965,4 milj. latu, kas ir par 579,4 milj. latu jeb 10,4% mazāk nekā 2008. gada vienpadsmit mēnešos. 2009. gada vienpadsmit mēnešos konsolidētajā kopbudžetā finansiālais deficīts bija 588,1 milj. latu apmērā, ko galvenokārt noteica deficīts valsts budžetā.



Valsts konsolidētā budžeta ieņēmumi (ieskaitot ziedojumus, dāvinājumus un atvasinātās publiskās personas) 2009. gada vienpadsmit mēnešos bija 3631,3 milj. latu, kas ir par 648,0 milj. latu jeb 15,1% mazāk nekā 2008. gada vienpadsmit mēnešos, ko pamatā noteica valsts pamatbudžeta nodokļu ieņēmumu samazinājums. Salīdzinājumā ar 2008. gada vienpadsmit mēnešiem, būtiskākais samazinājums bija pievienotās vērtības nodokļa ieņēmumos.

Valsts konsolidētā budžeta izdevumi (ieskaitot ziedojumus, dāvinājumus un atvasinātās publiskās personas) 2009. gada vienpadsmit mēnešos bija 4175,2 milj. latu, kas ir par 401,7 milj. latu jeb 8,8% mazāk nekā 2008. gada vienpadsmit mēnešos. 2009. gada vienpadsmit mēnešos valsts konsolidētajā budžetā finansiālais deficīts bija 543,9 milj. latu apmērā.

Valsts pamatbudžeta ieņēmumi (ieskaitot atvasinātās publiskās personas) 2009. gada vienpadsmit mēnešos bija 2642,7 milj. latu un salīdzinājumā ar 2008. gada vienpadsmit mēnešiem samazinājās par 344,9 milj. latu jeb 11,5%.



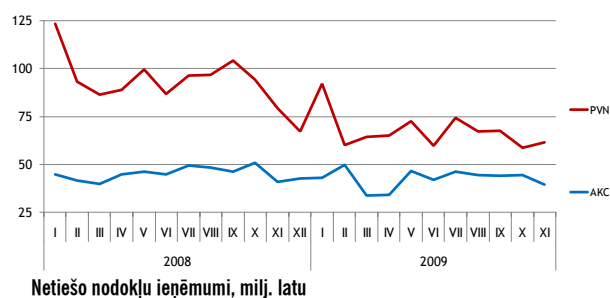
2009. gada vienpadsmit mēnešos nodokļu ieņēmumi bija 1541,5 milj. latu, kas ir par 721,0 milj. latu jeb 31,9% mazāk nekā 2008. gada attiecīgā periodā, ko galvenokārt noteica pievienotās vērtības nodokļa samazinājums par 306,2 milj. latu, savukārt valsts pamatbudžeta nenodokļu un maksas pakalpojumu ieņēmumos bija vērojams pieaugums salīdzinājumā ar 2008. gada atbilstošo periodu. Nenodokļu ieņēmumi 2009. gada vienpadsmit mēnešos bija 371,6 milj. latu, kas ir par 129,3 milj. latu vairāk nekā 2008. gada vienpadsmit mēnešos, ko galvenokārt noteica procentu ieņēmumu pieaugums par 32,2 milj. latu un ieņēmumu no dividendēm pieaugums par 35,6 milj. latu. 2009. gada vienpadsmit mēnešos, salīdzinot ar 2008. gada vienpadsmit mēnešiem, valsts pamatbudžeta maksas pakalpojumi un citi pašu ieņēmumi bija 135,3 milj. latu, kas ir par 20,4 milj. latu jeb 17,7% vairāk, un ārvalstu finanšu palīdzības ieņēmumi bija 515,9 milj. latu, kas ir par 147,9 milj. latu vairāk. Ārvalstu finanšu palīdzības ieņēmumus janvārī–novembrī galvenokārt veidoja 2007.–2013. gada program-

mēšanas perioda starposma maksājums Eiropas Lauksaimniecības garantiju fonda ietvaros 77,2 milj. latu, 2007.–2013. gada starposma maksājums Kohēzijas fonda ietvaros 67,8 milj. latu un 2007.–2013. gada programmēšanas perioda starposma maksājums Eiropas Reģionālās attīstības fonda ietvaros 201,1 milj. latu.

2009. gada vienpadsmit mēnešos valsts pamatbudžeta izdevumi (ieskaitot atvasinātās publiskās personas) bija 3002,9 milj. latu, kas ir par 532,6 milj. latu jeb 15,1% mazāk nekā 2008. gada vienpadsmit mēnešos. 2009. gada vienpadsmit mēnešos valsts pamatbudžeta uzturēšanas izdevumi bija 2810,5 milj. latu jeb 93,6% no kopējiem valsts pamatbudžeta izdevumiem un salīdzinājumā ar 2008. gada vienpadsmit mēnešiem samazinājās par 418,7 milj. latu, ko galvenokārt ietekmēja izdevumu atalgojumiem samazinājums, bet procentu izdevumiem bija vērojams pieaugums.

2009. gada vienpadsmit mēnešos izdevumi atalgojumiem valsts pamatbudžetā bija 457,0 milj. latu, kas salīdzinājumā ar 2008. gada vienpadsmit mēnešiem ir par 123,8 milj. latu jeb 21,3% mazāk. 2009. gada vienpadsmit mēnešos valsts pamatbudžeta kapitālie izdevumi bija 192,3 milj. latu, kas salīdzinājumā ar 2008. gada vienpadsmit mēnešiem ir par 114,0 milj. latu jeb 37,2% mazāk. 2009. gada vienpadsmit mēnešos valsts pamatbudžetā finansiālais deficīts bija 360,2 milj. latu apmērā.

Vienpadsmit mēnešos nodokļu ieņēmumi turpina samazināties, būtiskākais samazinājums ir pievienotās vērtības nodokļa ieņēmumiem.



Pievienotās vērtības nodokļa ieņēmumi 2009. gada vienpadsmit mēnešos bija 743,6 milj. latu, kas, salīdzinot ar 2008. gada vienpadsmit mēnešiem, ir par 306,2 milj. latu jeb 29,2% mazāk.

Pievienotās vērtības nodokļa ieņēmumi, kas saņemti no lielajiem nodokļu maksātājiem, 2009. gada vienpadsmit mēnešos veidoja 47,8% no kopējiem pievienotās vērtības nodokļa ieņēmumiem.

2009. gada vienpadsmit mēnešos iekšzēmē neto iekasētā pievienotās vērtības nodokļa ieņēmumi bija 585,7 milj. latu jeb 78,8% no kopējiem pievienotās vērtības nodokļa ieņēmumiem, kas, salīdzinot ar 2008. gada vienpadsmit mēnešiem, ir par 235,6 milj. latu jeb 28,7% mazāk. Uz robežas iekasētā pievienotās vērtības nodokļa ieņēmumi bija par 70,6 milj. latu jeb 30,9% mazāk nekā 2008. gada vienpadsmit mēnešos.

Pievienotās vērtības ieņēmumu samazinājumu, salīdzinājumā ar 2008. gada atbilstošo periodu, galvenokārt ietekmēja kopējā mazumtirdzniecības apgrozījuma kritums, kopējās darījumu vērtības un importa samazināšanās.

Savukārt saskaņā ar Valsts ieņēmumu dienesta informāciju pēc pievienotās vērtības nodokļa deklarāciju datiem kopējā darījuma vērtība 2009. gada vienpadsmit mēnešos, salīdzinot ar 2008. gada attiecīgo periodu, samazinājās par 26,5%.

2009. gada vienpadsmit mēnešos pievienotās vērtības nodokļa atmaksu apjoms samazinājās par 23,7%, salīdzinot ar 2008. gada atbilstošo periodu. Saskaņā ar Valsts ieņēmumu dienesta informāciju kopš 2009. gada sākuma ir pieaugusi arī pievienotās vērtības nodokļa nomaksas termiņa pagarinājumu summa, kas arī ietekmēja vienpadsmit mēnešu ieņēmumus.

Uzņēmumu ienākuma nodokļa ieņēmumi 2009. gada vienpadsmit mēnešos bija 179,7 milj. latu, kas salīdzinājumā ar 2008. gada vienpadsmit mēnešiem ir par 288,4 milj. latu jeb 61,6% mazāk, kas skaidrojams ar būtisku 2008. gada

peļņas samazinājumu vai deklarētajiem zaudējumiem, kā rezultātā samazinājās iemaksas un pieauga atmaksas.

Uzņēmumu ienākuma nodokļa ieņēmumi, kas saņemti no lielajiem nodokļu maksātājiem, 2009. gada vienpadsmit mēnešos bija 67,7 milj. latu un veidoja 37,7% no kopējiem uzņēmumu ienākuma nodokļa ieņēmumiem.

Kopējie akcīzes nodokļa ieņēmumi 2009. gada vienpadsmit mēnešos bija 467,9 milj. latu, kas ir par 30,3 milj. latu jeb 6,1% mazāk nekā 2008. gada atbilstošajā periodā. Akcīzes nodokļa ieņēmumu samazinājuma galvenie iemesli ir saistīti ar preču realizācijas apjomu straujo kritumu, salīdzinot ar pagājušā gada rādītājiem.

2009. gada vienpadsmit mēnešos akcīzes nodokļa naftas produktiem ieņēmumi bija 263,7 milj. latu jeb 56,4% no kopējiem akcīzes nodokļa ieņēmumiem, kas, salīdzinot ar 2008. gada vienpadsmit mēnešiem, ir par 3,9 milj. latu jeb 1,4% mazāk. Jāatzīmē, ka saskaņā ar Valsts ieņēmumu dienesta informāciju turpina samazināties naftas produktu kopējais patēriņš, kas 2009. gada desmit mēnešos, salīdzinot ar 2008. gada desmit mēnešiem, samazinājās par 13,8%.

2009. gada vienpadsmit mēnešos akcīzes nodokļa alkoholiskajiem dzērieniem ieņēmumi bija 76,8 milj. latu jeb 16,4% no kopējiem akcīzes nodokļa ieņēmumiem, kas, salīdzinot ar 2008. gada vienpadsmit mēnešiem, ir par 6,6 milj. latu jeb 7,9% mazāk. Saskaņā ar Valsts ieņēmumu dienesta informāciju alkoholisko dzērienu realizācijas apjoms 2009. gada desmit mēnešos, salīdzinot ar 2008. gada desmit mēnešiem, samazinājās par 29,7%.

2009. gada vienpadsmit mēnešos akcīzes nodokļa tabakas izstrādājumiem ieņēmumi bija 107,3 milj. latu jeb 22,9% no kopējiem akcīzes nodokļa ieņēmumiem, kas, salīdzinot ar 2008. gada vienpadsmit mēnešiem, ir par 24,8 milj. latu jeb 18,8% mazāk. Akcīzes nodokļa ieņēmumus tabakas izstrādājumiem 2009. gada vienpadsmit mēnešos ietekmēja realizācijai Latvijā novirzīto cigarešu apjoma izmaiņas, kas 2009. gada desmit mēnešos, salīdzinot ar 2008. gada desmit mēnešiem, samazinājās par 39,1%.

Sociālās apdrošināšanas budžeta kopējie ieņēmumi 2009. gada vienpadsmit mēnešos bija 1143,2 milj. latu, kas ir par 177,1 milj. latu jeb 13,4% mazāk nekā 2008. gada vienpadsmit mēnešos.

Sociālās apdrošināšanas budžeta izdevumi 2009. gada vienpadsmit mēnešos bija 1327,1 milj. latu, kas salīdzinājumā ar 2008. gada vienpadsmit mēnešiem ir par 260,3 milj. latu jeb 24,4% vairāk. Izdevumi pensijām bija 966,9 milj. latu jeb 72,9% no sociālās apdrošināšanas budžeta izdevumiem, sociālās apdrošināšanas pabalsti bija 212,7 milj. latu jeb 16,0% un nodarbinātības pabalsti 124,9 milj. latu jeb 9,4% no sociālās apdrošināšanas budžeta izdevumiem.

2009. gada vienpadsmit mēnešos sociālās apdrošināšanas budžetā izveidojās finansiālais deficīts 183,8 milj. latu apmērā.

Sociālās apdrošināšanas iemaksas (ieskaitot iemaksas valsts fondēto pensiju shēmā) 2009. gada vienpadsmit mēnešos bija 1221,0 milj. latu, kas salīdzinājumā ar 2008. gada vienpadsmit mēnešiem bija par 298,3 milj. latu jeb 19,6% mazāk. Tai skaitā sociālās apdrošināšanas iemaksas valsts speciālajā budžetā bija 1063,1 milj. latu un iemaksas fondēto pensiju shēmā 159,2 milj. latu.

Sociālās apdrošināšanas iemaksu samazinājumu 2009. gada vienpadsmit mēnešos, salīdzinot ar 2008. gada vienpadsmit mēnešiem, ietekmēja darba samaksas fonda samazinājums.

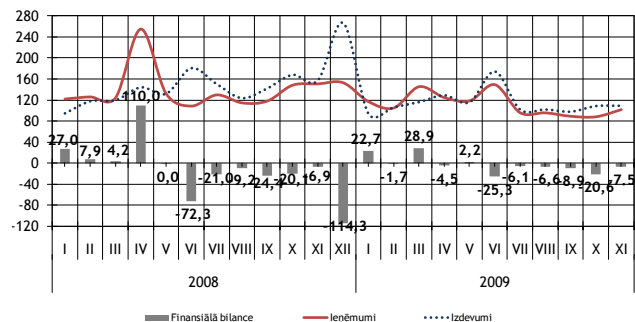
Saskaņā ar Valsts ieņēmumu dienesta informāciju 2009. gada oktobrī, salīdzinot ar 2008. gada oktobri, darba ņēmēju skaits samazinājās par 20,0%, savukārt saskaņā ar Centrālās statistikas pārvaldes datiem darba samaksa 2009. gada III ceturksnī, salīdzinot ar 2008. gada III ceturksni, samazinājās par 6,2%.

Pašvaldību konsolidētā budžeta ieņēmumi (ieskaitot ziedojumus un dāvinājumus) 2009. gada vienpadsmit mēnešos bija 1184,4 milj. latu un salīdzinājumā ar 2008. gada vienpadsmit mēnešiem samazinājās par 340,2 milj. latu jeb 22,3%.

Pašvaldību pamatbudžeta ieņēmumi, ieskaitot pašvaldību saņemtos maksājumus savstarpējo norēķinu kārtībā un saņemtos maksājumus no Pašvaldību

finanšu izlīdzināšanas fonda, 2009. gada vienpadsmit mēnešos salīdzinājumā ar 2008. gada vienpadsmit mēnešiem samazinājās par 295,9 milj. latu jeb 18,2%.

Salīdzinājumā ar 2008. gada vienpadsmit mēnešiem pašvaldību pamatbudžeta nodokļu ieņēmumi bija par 196,7 milj. latu jeb 23,9% mazāk, ko galvenokārt noteica iedzīvotāju ienākuma nodokļa ieņēmumu samazinājums. Pašvaldību pamatbudžeta nenodokļu ieņēmumi 2009. gada vienpadsmit mēnešos bija par 4,0 milj. latu jeb 13,5% mazāk nekā 2008. gada atbilstošajā periodā, savukārt pašvaldību pamatbudžeta saņemtie maksājumi bija par 88,1 milj. latu jeb 13,1% mazāk nekā 2008. gada atbilstošajā periodā. Pašvaldību pamatbudžeta maksas pakalpojumi un citi pašu ieņēmumi 2009. gada vienpadsmit mēnešos bija par 6,8 milj. latu jeb 7,2% mazāk nekā 2008. gada vienpadsmit mēnešos.



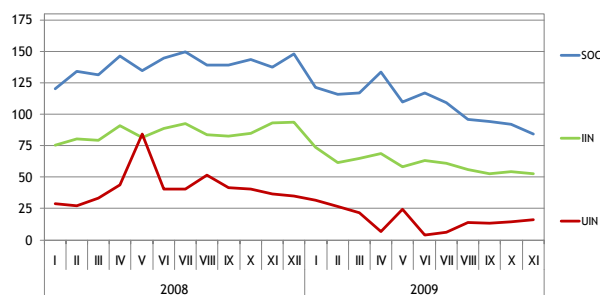
Pašvaldību pamatbudžeta finansiālā bilance, milj. latu

Pašvaldību konsolidētā budžeta izdevumi 2009. gada vienpadsmit mēnešos bija 1231,3 milj. latu, kas salīdzinājumā ar 2008. gada vienpadsmit mēnešiem ir par 298,1 milj. latu jeb 19,5% mazāk, ko galvenokārt noteica pašvaldību pamatbudžeta kapitālo izdevumu samazinājums par 94,6 milj. latu.

2009. gada vienpadsmit mēnešos pašvaldību pamatbudžeta izdevumi atlīdzībai bija 594,1 milj. latu, kas salīdzinājumā ar 2008. gada vienpadsmit mēnešiem ir par 73,6 milj. latu mazāk, tai skaitā izdevumi atalgojumiem samazinājās par 57,9 milj. latu.

2009. gada vienpadsmit mēnešos pašvaldību konsolidētajā budžetā izveidojās finansiālais deficīts 47,0 milj. latu apmērā.

Iedzīvotāju ienākuma nodoklis. Iedzīvotāju ienākuma nodokļa ieņēmumi 2009. gada vienpadsmit mēnešos bija 666,9 milj. latu, kas salīdzinājumā ar 2008. gada vienpadsmit mēnešiem bija par 268,4 milj. latu jeb 28,7% mazāk. Iedzīvotāju ienākuma nodokļa ieņēmumus galvenokārt ietekmēja darba ņēmēju skaits un darba samaksa, kas turpina samazināties.



Tiešo nodokļu ieņēmumi, milj. latu