

MAKROEKONOMIKAS UN BUDŽETA APSKATS



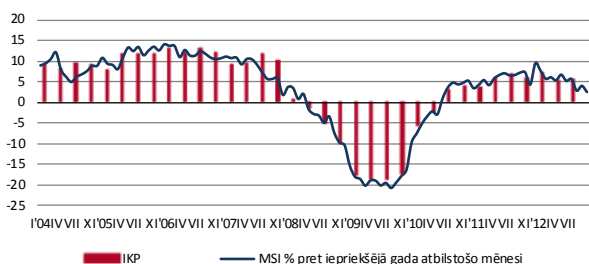
LATVIJAS
REPUBLIKAS
FINANŠU
MINISTRIJA

Smilšu iela 1, Rīga, tālr. 67095545, 67095543,
<http://www.fm.gov.lv>

2012. gada novembris

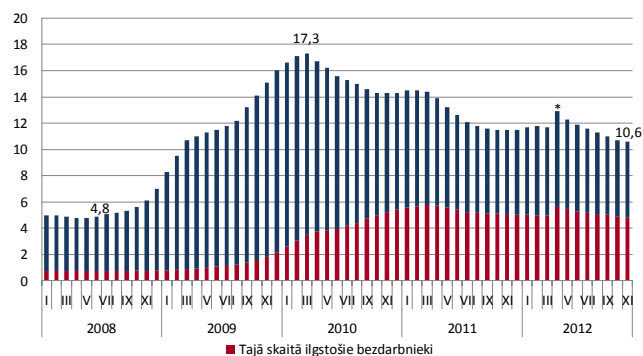
Saskaņā ar Finanšu ministrijas novērtējumu **Makroekonomisko rādītāju saliktais indekss** (turpmāk – MSI), kura aprēķināšanai tiek izmantoti operatīvie dati par tautsaimniecības attīstību, 2012. gada novembrī, salīdzinot ar iepriekšējā gada attiecīgo mēnesi, ir palielinājies par 2,5%.

Kā liecina Centrālās Statistikas pārvaldes publicētā informācija, 2012. gada 3. ceturksnī salīdzinājumā ar iepriekšējā gada attiecīgo ceturksni IKP palielinājies par 5,2%, kā rezultātā Latvija saglabā pirmo vietu Eiropas Savienībā ekonomikas izaugsmes tempu ziņā. Izaugsme trešajā ceturksnī bijusi sabalansēta starp ārējo un iekšējo pieprasījumu. Lielāko ieguldījumu izaugsmē joprojām devušas tirdzniecība, apstrādes rūpniecība, būvniecība un transports, kas kopā veidoja divas trešdaļas no IKP pieauguma trešajā ceturksnī. Ņemot vērā trešā ceturksņa sniegumu, sagaidāms, ka IKP izaugsme 2012. gadā būs aptuveni 5% līmenī un paredzams, ka jau 2013. gadā IKP faktiskajās cenās sasniegs pirmskrīzes līmeni. FM šobrīd saglabā nemainīgu IKP pieauguma prognozi 2013. gadam iepriekš prognozētajā 3,7% līmenī.



Makroekonomisko rādītāju saliktais indekss

Reģistrētā bezdarba līmenis 2012. gada novembrī turpināja samazināties un mēneša beigās bija noslīdējis līdz 10,6% no ekonomiski aktīvajiem iedzīvotājiem. Atšķirībā no iepriekšējiem gadiem, kad novembrī bezdarba līmenis un bezdarbnieku skaits vairs būtiski nesamazinājās, 2012. gada novembrī bezdarba līmenis, salīdzinot ar iepriekšējo mēnesi, ir sarucis par 0,1 procentpunktu un reģistrēto bezdarbnieku skaits krities par 1,3 tūkstošiem. Savukārt pēdējā gada laikā bezdarba līmenis ir samazinājies par 0,9 procentpunktiem un reģistrēto bezdarbnieku skaits – par 25,8 tūkst. jeb 19,8%.



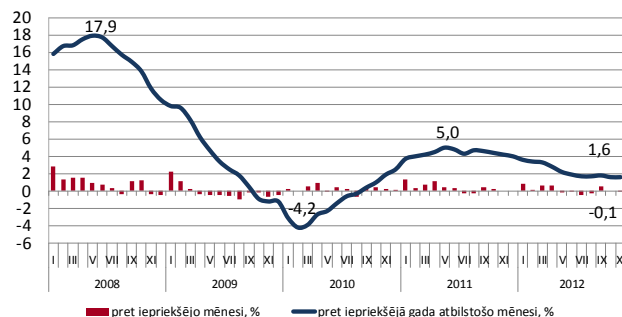
Reģistrētā bezdarba līmenis, %, * - no 2012.gada aprīļa – pēc tautas skaitīšanas rezultātiem

Lai gan darbā iekārtojušos reģistrēto bezdarbnieku skaits 2012. gada novembrī bijis par 7,4% mazāks nekā attiecīgajā mēnesī pirms gada, no jauna reģistrēto bezdarbnieku skaits sarucis vēl daudz straujāk – par 15,7%, nodrošinot kopējā bezdarbnieku skaita samazināšanos līdz 104,4 tūkstošiem cilvēku. Savukārt Nodarbinātības valsts aģentūrā reģistrēto brīvo darba vietu skaits 2012. gada novembrī bijis par 21,5% lielāks nekā attiecīgajā mēnesī pirms gada.

Novembra beigās zemākais reģistrētā bezdarba līmenis bija Rīgas reģionā – 6,8%. Kurzemes reģionā reģistrētā bezdarba līmenis bija 11,2%, Zemgales reģionā – 11,7% un Vidzemes reģionā – 12,8%, savukārt visaugstākais bezdarba līmenis bija Latgalē – 21,2 procenti. Reģistrēto bezdarbnieku skaits Rīgas reģionā gada laikā samazinājies par 27,6%, Kurzemes reģionā – par 20,5%, Zemgales reģionā – par 19,1%, Vidzemes reģionā – par 14,3% un Latgales reģionā – par 10,7 procentiem.

Patēriņa cenas 2012. gada novembrī, salīdzinot ar iepriekšējo mēnesi, samazinājās par 0,1 procentu, tajā skaitā preču cenas palika nemainīgas, bet pakalpojumu cenas samazinājās par 0,3 procentiem.

Kā arī tika prognozēts iepriekšējā mēnesī – degvielas cenu kritums, kas bija novērojams naftas produktu tirgos pasaulē, oktobrī vēl nebija pilnībā atspoguļojies iepriekšējā mēneša datos, līdz ar to degvielas cenu kritumam oktobrī (-2,3%), sekoja vēl lielāks kritums novembrī (-3,7%). Šobrīd naftas cenas pasaulē ir stabilizējušās un turpmākas degvielas cenu izmaiņas ir grūti prognozēt – to noteiks naftas cenu svārstības pasaules biržās, kuras ļoti jūtīgi reaģē uz lielvalstu attīstības tendencēm, un ietekmēs arī savstarpējais eiro un ASV dolāra kurss.



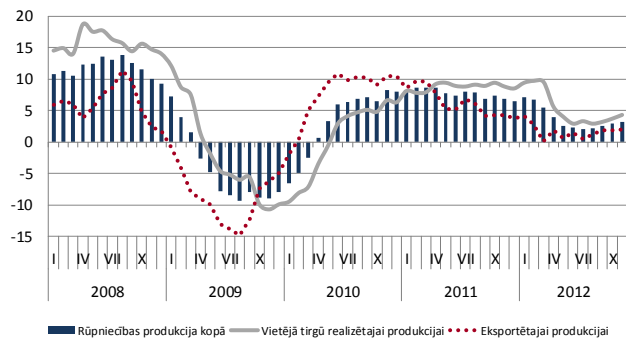
Patēriņa cenu indekss, %

Cenu līmenis salīdzinājumā ar iepriekšējā gada novembri ir pieaudzis par 1,6%, ko pārsvarā ietekmēja energoresursu cenu dinamika un atsevišķu pārtikas produktu cenu kāpums. Turpināja samazināties gada vidējā inflācija (kas tiek izmantota kā Māstrihtas kritērijs) – novembrī šis rādītājs saruka līdz 2,5%. Jāatzīmē, ka jau no septembra Latvija izpilda Māstrihtas kritēriju inflācijai un labvēlīgā cenu dinamika arī turpmāk nodrošinās šī kritērija izpildi. Saskaņā ar Finanšu ministrijas prognozēm gada vidējā inflācija turpinās samazināties un līdz gada beigām sasniegs 2,3 procentus.

Ražotāju cenas Latvijas rūpniecībā 2012. gada novembrī, salīdzinot ar iepriekšējo mēnesi, samazinājās par 0,2 procentiem. Savukārt,

salīdzinot ar 2011.gada atbilstošo periodu, cenas pieauga par 3,2 procentiem.

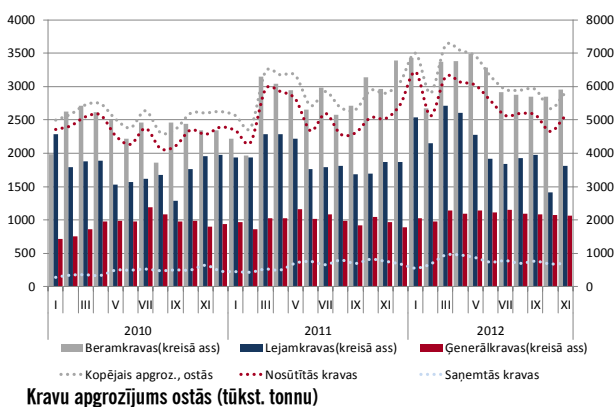
Gada laikā vislielāko ietekmi uz ražotāju cenu kopējo līmeni radīja cenu kāpums elektroenerģijas, gāzes un siltumapgādes nozarē par 6,6%, pārtikas produktu ražošanā par 4,9%, datoru, elektronisko un optisko iekārtu ražošanā par 21,2%, savukārt būtisku cenu pazeminošu efektu izraisīja cenu kritums metālu ražošanā (-2,5%). Vietējā tirgū realizētajai produkcijai ražotāju cenas gada laikā kāpa par 4,3%, bet eksportētajai produkcijai – par 2 procentiem.



Ražotāju cenu indeksa gada pieaugums, %

2012. gada janvārī – novembrī Latvijas ostās pārkravts 69,2 milj. t kravu, kas ir par 10,5% vairāk nekā 2011. gada attiecīgajā laika periodā.

Pēc oktobrī piedzīvotā krituma novembrī kravu apgrozījums Latvijas ostās atkal ir palielinājies, salīdzinājumā ar iepriekšējā gada attiecīgo mēnesi pieaugot par 0,4% un sasniedzot 5,8 milj. t. Kravu apgrozījuma pieaugumu nodrošinājis pirmām kārtām labības kravu pārkraušanas apjomu kāpums par 29,6% jeb 0,1 milj. t, kamēr gada pirmajos mēnešos strauji augušajām ogļu kravām pieaugums bijis niecīgs – 1,6%, bet naftas produktu apgrozījums samazinājies par 5,4%.



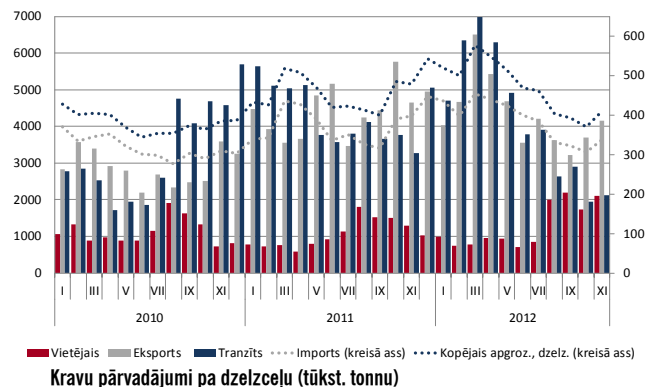
Kravu apgrozījums ostās (tūkst. tonnu)

No Latvijas lielajām ostām kravu apgrozījums Rīgas ostā 2012. gada novembrī, salīdzinot ar iepriekšējā gada novembri, samazinājies par 0,5% līdz 2,8 milj. t, Ventspils ostā tas krities par 7,0% līdz 2,2 milj. t, bet Liepājas ostā pieaudzis par 36,1% līdz 698,9 tūkst. tonnu.

2012. gada janvārī – novembrī pa dzelzceļu transportēts 55,7 milj. t kravu, kas ir par 3,9% vairāk nekā 2011. gada atbilstošajā laika periodā.

2012. gada novembrī pa dzelzceļu pārvadāja 4,4 milj. t kravu, kas ir par 14,3% mazāk nekā 2011. gada novembrī. Lielāko dzelzceļa pārvadājumu daļu veido importa pārvadājumi (no iekraušanas vietas ārpus Latvijas uz izkraušanas vietu Latvijā; galvenokārt uz ostām), kuru

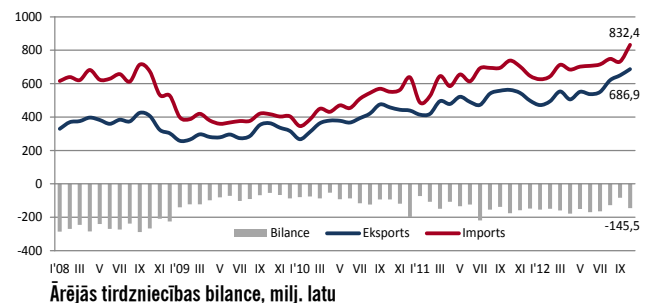
apjoms, salīdzinot ar iepriekšējā gada novembri, samazinājies par 15,3 procentiem.



Kravu pārvadājumi pa dzelzceļu (tūkst. tonnu)

Eksporta pārvadājumu (no iekraušanas vietas Latvijā uz izkraušanas vietu citā valstī) apjoms sarucis par 10,5% un tranzīta pārvadājumu (starp iekraušanas un izkraušanas vietām ārpus Latvijas) apjoms – par 35,2%. Vietējo pārvadājumu apjoms novembrī savukārt palielinājies par 62,7 procentiem.

2012. gada janvārī-oktobrī Latvijas ārējās tirdzniecības apgrozījums sasniedza 12814,7 milj. latu – par 13,4% vairāk nekā iepriekšējā gada atbilstošajā periodā. Preču eksporta apjoms faktiskajās cenās sasniedza 5632,1 milj. latu – par 13,8% jeb 682,9 milj. latu vairāk nekā 2011. gada atbilstošajā periodā, bet preču importa apjoms – 7182,6 milj. latu, pieaugot par 13,1% jeb 832,6 milj. latu. Ārējās tirdzniecības deficīts gada desmit mēnešos salīdzinājumā ar 2011. gada atbilstošo periodu pieauga par 10,7%, sasniedzot 1550,4 milj. Ls.



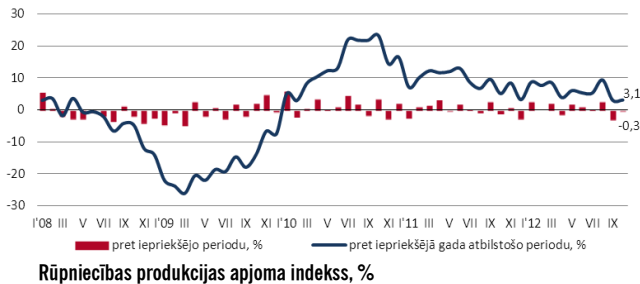
Ārējās tirdzniecības bilance, milj. latu

Preču eksporta apjoms faktiskajās cenās oktobrī sasniedza jaunu vēsturisko rekordu 686,9 milj. Ls, kas bija par 22,6% vairāk nekā 2011. gada oktobrī. Lielāko devumu pieaugumā nodrošināja minerālproduktu eksports, kas mēneša laikā palielinājās par 43,2%. Līdzīgi kā iepriekšējos mēnešos būtiska nozīme eksportā bija pārtikas un lauksaimniecības nozarei, kuras apjoms, neskatoties uz septembrī sasniegto rekordaugsto līmeni, oktobrī palielinājās vēl par 4,5%, gada izaugsmi paaugstinot līdz 57,3%. Koksnes un koka izstrādājumu eksports oktobrī sasniedza lielāko apjomu 2012. gadā – 93,6 milj. Ls, mazinot bažas par ārējā pieprasījuma kritumu. Tomēr pieaugošais kokmateriālu imports liecina, ka ierobežoto resursu pieejamības apstākļos trūkstošais izejmateriālu daudzums tiek kompensēts ar ievestiem izejmateriāliem.

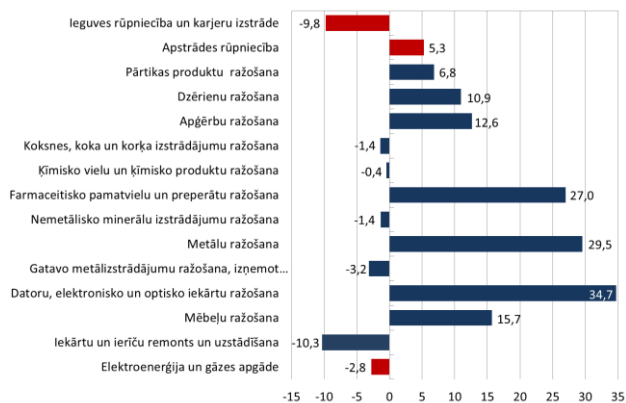
Preču importa apjoms oktobrī salīdzinājumā ar iepriekšējo mēnesi par 13,7% pieaudzis, sasniedzot 832,4 milj. Ls. Oktobrī, salīdzinot ar septembri, importa apjomi palielinājušies visās preču grupās. Tomēr jāatzīmē, ka būtiskākās izmaiņas bija novērojamas ķīmiskās rūpniecības ražojumu, koksnes, būvniecības izstrādājumu, mehānismu un ierīču, kā arī satiksmes līdzekļu importā.

Straujāks importa pieaugums veicināja mēneša ārējās tirdzniecības deficīta pieaugumu līdz 145,5 milj. Ls.

Latvijas rūpniecības produkcijas apjoms (pēc sezonāli izlīdzinātiem datiem salīdzināmās cenās) šā gada oktobrī samazinājās par 0,3% salīdzinājumā ar iepriekšējo mēnesi, ko galvenokārt ietekmēja kritums elektroenerģijas un gāzes apgādē. Savukārt apstrādes rūpniecība mēneša laikā ir pieaugusi par 0,3%.



Rūpniecības izlaides gada pieaugumu temps ir krities līdz 3,1%, taču uz citu Eiropas Savienības (ES) dalībvalstu fona tas joprojām ir viens no augstākajiem rādītājiem. Izaugsmi gada griezumā oktobrī uztur metālu un citu transporta līdzekļu ražošana, kā arī iekārtu ražošana, un nozīmīgu ieguldījumu sniedz arī pārtikas, ķīmijas un farmācijas produktu ražošanas pieaugums. Taču kopējais gada rūpniecības izaugsmes temps turpina samazināties, jo minēto nozaru izaugsme nav tik spēcīga, lai kompensētu ražošanas apjomu stagnāciju un pat sarukumu kokapstrādes un gatavo metālizstrādājumu nozarēs, kuras vēl šā gada pirmajā pusē veidoja lielu daļu kopējā ražošanas pieauguma. Izlaides apjoms kokapstrādes un gatavo metālizstrādājumu nozarēs šā gada oktobrī ir bijis attiecīgi par 1,4% un 3,2% mazāks nekā 2011. gada oktobrī.



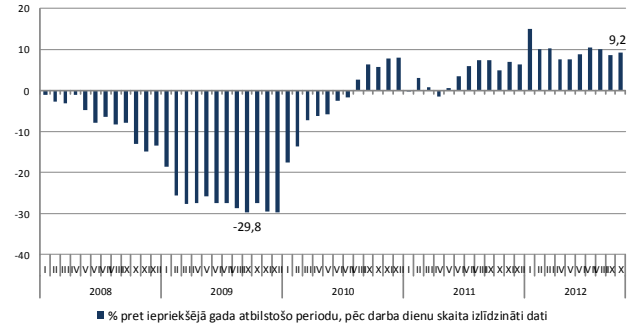
Rūpniecības produkcijas apjoma pārmaiņas 2012. gada oktobrī pret iepriekšējā gada atbilstošo periodu, %

Arī turpmākajos mēnešos ir paredzama ražošanas attīstības tempu palēnināšanās eirozonas krīzes ietekmē. Lai gan 27 ES valstīs novembrī ražotāju situācijas novērtējumi ir nedaudz uzlabojušies, tie saglabājas līmenī, kas signalizē par ražošanas sašaurināšanu. Un, lai gan Latvijas ražotāju konfidences rādītājs kopumā saglabājas nemainīgs, oktobrī atsevišķi tā rādītāji ir pasliktinājušies – uzlabojoties pasūtījumu rādītājam, vienlaikus samazinājies sagaidāmās produkcijas apjoms.

Prognozējams, ka gada pēdējos mēnešos Latvijas rūpniecības izlaides apjoma pieaugums gada griezumā būs 3-4% apmērā.

Mazumtirdzniecības apgrozījums oktobrī, salīdzinot ar iepriekšējo mēnesi, samazinājās par 1,4%. Ņemot vērā indikatora svārstīgo dabu un to, ka gada pieauguma temps nozares apgrozījumam vēl arvien

pārsniedz patērētāju ienākumu uzlabojumu, šāda salīdzinoši neliela korekcija agri vai vēlū bija gaidāma. Apgrozījums mēneša laikā (pēc sezonāli izlīdzinātiem datiem) ir nedaudz samazinājies visās galvenajās patēriņa grupās – pārtikas preču mazumtirdzniecības apgrozījums samazinājās par 0,5%, nepārtikas preču (izņemot degvielu) apgrozījums samazinājās par 1,9%, bet degvielas mazumtirdzniecības apgrozījums samazinājās par 1,4 procentiem.



Mazumtirdzniecības apgrozījums (salīdzināmās cenās)

Salīdzinot ar iepriekšējā gada oktobrī, mazumtirdzniecības apgrozījums audzis par 9,2 procentiem, kas ir pat spēcīgāks rādītājs nekā iepriekšējā mēnesī, neskatoties uz apgrozījuma sarukumu salīdzinājumā ar septembri. To lielā mērā izskaidro samērā vājais nozares veikums pagājušā gada nogalē, kuram sekoja spēcīgs apgrozījuma pieaugums šī gada vidū. Gada laikā mazumtirdzniecības apgrozījums pārtikas precēm pieaudzis par 1,4%, nepārtikas preču (izņemot degvielu) tirdzniecības apjomi pieauga par 12,8%, bet degvielas mazumtirdzniecības apgrozījums pieauga par 12,4 procentiem.

Trīs mēnešu **RIGIBOR** likme 2012. gada novembrī saglabājās stabila un mēneša beigās bija 0,55%. Būtiski nemainījās arī **EURIBOR** trīs mēnešu likme, kas mēneša beigās bija 0,19% un jau piecus mēnešus ir bijusi vēsturiski zemākajā līmenī. Kopš 2011. gada rudens, kad Eiropas Centrālā banka sāka samazināt procentu likmes un realizēt monetārās stimulēšanas pasākumus, EURIBOR likme ir samazinājusies kopumā par 1,4 procentpunktiem.

	12'VI	VII	VIII	IX	X	XI
RIGIBOR (3men)	0,90	0,65	0,61	0,53	0,51	0,55
EURIBOR (3men)	0,65	0,43	0,30	0,22	0,20	0,19

Naudas indeksu RIGIBOR un EURIBOR pārskats par pēdējiem 6 mēnešiem uz katra mēneša 25. datumu

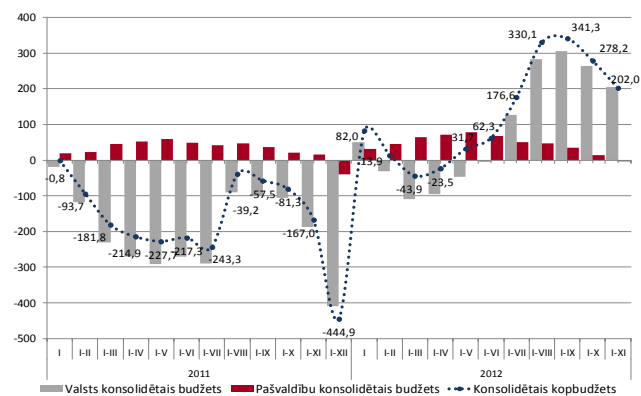
Spēcīgā tautsaimniecības izaugsme pozitīvi ietekmēja budžeta izpildi. 2012. gada vienpadsmit mēnešos konsolidētā kopbudžeta ieņēmumi bija par 12,4% lielāki, salīdzinot ar iepriekšējā gada vienpadsmit mēnešiem, savukārt, kopbudžeta izdevumi pieauga mēreni - par 4,3 procentiem, kā rezultātā konsolidētā kopbudžeta bilancē saglabājās pārpalikums 202,0 milj. latu apmērā. Tiek prognozēts, ka decembrī izdevumi turpinās pieaugt, līdz ar to konsolidētā kopbudžeta bilancē 2012. gadā būs ar nelielu pārpalikumu.

	2011.g. I-XI izpilde, milj. latu	2012.g. I-XI izpilde, milj. latu	2012.g./2011.g. I-XI izpildes izmaiņas, %
KONSOLIDĒTAIS KOPBUDŽETS			
Ieņēmumi	4 647,9	5 223,0	12,4%
Izdevumi	4 814,9	5 020,9	4,3%
<i>Finansiālā bilancē</i>	-167,0	202,0	

VALSTS KONSOLIDĒTAIS BUDŽETS ¹			
Ieņēmumi	3 856,8	4 363,3	13,1%
Izdevumi	4 043,7	4 157,9	2,8%
<i>Finansiālā bilance</i>	-186,9	205,5	
Valsts pamatbudžets			
Ieņēmumi	2 682,5	3 094,3	15,3%
Izdevumi	2 734,7	2 820,6	3,1%
<i>Finansiālā bilance</i>	-52,2	273,7	
Valsts speciālais budžets			
Ieņēmumi	1 128,1	1 226,5	8,7%
Izdevumi	1 268,7	1 285,0	1,3%
<i>Finansiālā bilance</i>	-140,5	-58,5	
PAŠVALDĪBU KONSOLIDĒTAIS BUDŽETS ²			
Ieņēmumi	1 214,1	1 240,8	2,2%
Izdevumi	1 198,0	1 244,2	3,9%
<i>Finansiālā bilance</i>	16,1	-3,5	

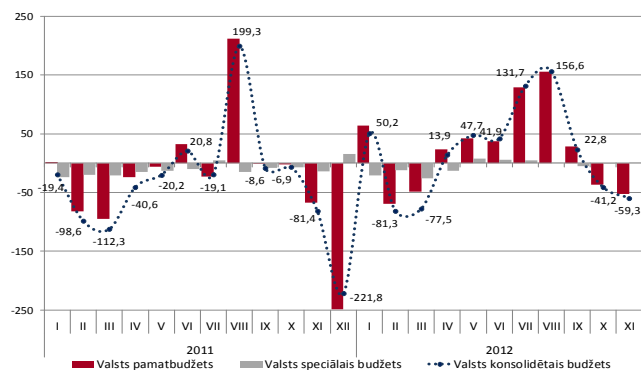
Kopbudžeta ieņēmumi un izdevumi

Neskatoties uz izdevumu pieaugumu pēdējos mēnešos, konsolidētajā kopbudžetā šā gada vienpadsmit mēnešos saglabājās pārpalikums 202,0 milj. latu apmērā, ieņēmumiem (5 223,0 milj. latu) pārsniedzot izdevumus (5 020,9 milj. latu). Pārpalikumu kopbudžetā noteica finansiālais pārpalikums valsts konsolidētajā budžetā 205,5 milj. latu un finansiālais deficīts pašvaldību konsolidētajā budžetā 3,5 milj. latu apmērā.



Konsolidēta kopbudžeta finansiālā bilance, milj. latu

Valsts konsolidētā budžeta (ieskaitot ziedojumus, dāvinājumus un atvasinātās publiskās personas) izpilde šā gada vienpadsmit mēnešos atspoguļo ievērojamu fiskālās situācijas uzlabošanu. Straujāks ieņēmumu pieaugums salīdzinājumā ar izdevumu palielināšanos noteica labāku valsts konsolidētā budžeta bilanci, kas šā gada vienpadsmit mēnešos, salīdzinot ar attiecīgo periodu pērn, uzlabojās par 392,4 milj. latu un pārpalikums veidoja 205,5 milj. latu.



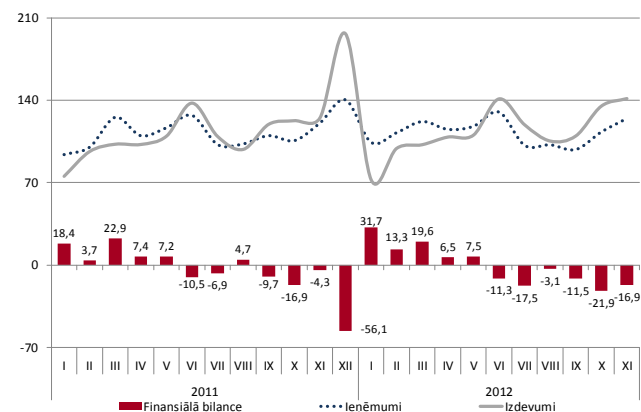
Valsts budžeta finansiālā bilance sadalījumā pa budžetiem, milj. latu

Pārpalikumu valsts konsolidētajā budžetā noteica 273,7 milj. latu liels pārpalikums valsts pamatbudžetā un deficīts valsts speciālajā budžetā - 58,5 milj. latu apmērā.

Valsts konsolidētā budžeta ieņēmumi šā gada vienpadsmit mēnešos veidoja 4 363,3 milj. latu, kas ir par 506,6 milj. latu jeb 13,1% vairāk nekā 2011. gada attiecīgajā periodā. Novembrī valsts pamatbudžeta ieņēmumi samazinājās par 14,3 milj. latu, salīdzinājumā ar oktobri. Savukārt vienpadsmit mēnešos, salīdzinot ar attiecīgo periodu pērn, pamatbudžeta ieņēmumu pieaugums bija 411,8 milj. latu jeb 15,3 procenti. Ieņēmumu pieaugums skaidrojams ar augstākiem valsts pamatbudžeta nodokļu ieņēmumiem - par 228,5 milj. latu jeb 13,2%, ieņēmumu pieaugumu no ārvalstu finanšu palīdzības - par 115,3 milj. latu jeb 18,8%, kā arī ar ieņēmumu pieaugumu nenodokļu ieņēmumos - par 63,9 milj. latu jeb 22,4 procentiem. Savukārt speciālā budžeta deficīta samazināšanos sekmēja straujāks pieaugums ieņēmumos nekā izdevumos, kur šā gada janvārī - novembrī deficīts bija par 58,5 milj. latu mazāks, salīdzinot ar iepriekšējā gada attiecīgo periodu.

Valsts konsolidētā budžeta izdevumi 2012. gada vienpadsmit mēnešos veidoja 4 157,9 milj. latu, kas ir par 114,2 milj. latu jeb 2,8% vairāk nekā 2011. gada attiecīgajā periodā. Šā gada vienpadsmit mēnešos izdevumu pieaugumu galvenokārt ietekmēja pamatbudžeta izdevumu kāpums subsīdijām un dotācijām par 99,2 milj. latu jeb 11,9% un izdevumu palielinājums starptautiskai sadarbībai par 9,1 milj. latu jeb 71,6 procentiem. Pamatbudžeta kapitālie izdevumi šā gada vienpadsmit mēnešos bija tikai nedaudz augstāki - par 11,9 milj. latu jeb 4,6%, salīdzinot ar iepriekšējā gada attiecīgo periodu, kur izdevumi pamatkapitāla veidošanai samazinājās par 11,1 milj. latu, bet kapitālo izdevumu transfertu apmērs pieauga par 23,0 milj. latu. 2012. gada janvārī-novembrī izdevumi palielinājās arī valsts speciālajā budžetā - par 16,4 milj. latu jeb 1,3%, kas skaidrojams ar izdevumu kāpumu sociālajiem pabalstiem par 15,9 milj. latu jeb 1,3%, kur izdevumi pensijām pieauga par 25,4 milj. latu jeb 2,5%, savukārt samazinājās izdevumi pārējiem sociālajiem pabalstiem.

Pašvaldību konsolidētajā budžetā (ieskaitot ziedojumus un dāvinājumus) izdevumu pieaugums bija straujāks nekā ieņēmumu kāpums, kā rezultātā vienpadsmit mēnešos izveidojās deficīts 3,5 milj. latu apmērā un, salīdzinot ar attiecīgo periodu iepriekšējā gadā, bilance pasliktinājās par 19,6 milj. latu. Pašvaldību budžetā kopš šā gada vidus ik mēnesi bija vērojams deficīts, kā rezultātā turpina samazināties uzkrātais pārpalikums un tiek prognozēts, ka gadā kopumā tas varētu pieaugt līdz aptuveni 35,0 milj. latu.



Pašvaldību konsolidēta budžeta finansiālie rādītāji, milj. latu

¹ Ieskaitot ziedojumus, dāvinājumus un atvasinātās publiskās personas

² Ieskaitot ziedojumus un dāvinājumus

2012. gada vienpadsmit mēnešos pašvaldību budžeta ieņēmumi veidoja 1 240,8 milj. latu un salīdzinājumā ar 2011. gada attiecīgo periodu ieņēmumi palielinājās par 26,6 milj. latu jeb 2,2 procentiem. Pašvaldību budžeta ieņēmumos lielākās izmaiņas, salīdzinot ar 2011. gada atbilstošo periodu, nodrošināja nodokļu ieņēmumu pieaugums par 59,4 milj. latu jeb 8,5% un transfertu no valsts pamatbudžeta samazināšanās par 41,4 milj. latu jeb 10,3 procentiem. Ieņēmumi no iedzīvotāju ienākumu nodokļa 2012. gada vienpadsmit mēnešos ir palielinājušies par 48,5 milj. latu jeb 8,3%, salīdzinājumā ar 2011. gada attiecīgo periodu, kas ir skaidrojams ar darba samaksas un citu ar iedzīvotāju ienākuma nodokli apliekamo ienākumu palielināšanos, kā arī darba ņēmēju skaita pieaugumu. Tāpat jāatzīmē, ka šā gada janvārī–novembrī, salīdzinot ar pērnā gada attiecīgo periodu, pašvaldību budžetā par 8,8 milj. latu jeb 8,4% pieauga nekustamā īpašuma nodokļa ieņēmumi un tie bija 113,6 milj. latu. To daļēji ietekmēja izmaiņas, kas stājās spēkā šā gada sākumā – ar nodokli apliekamās bāzes paplašināšana un pašvaldībām dotā iespēja pašām noteikt piemērošanas nosacījumus pieauguma ierobežojuma apmēram attiecībā uz nekustamā īpašuma nodokli par zemi.

Pašvaldību budžeta izdevumi šā gada janvārī–novembrī bija 1 244,2 milj. latu, kas salīdzinājumā ar iepriekšējā gada attiecīgo periodu pieauga straujāk nekā ieņēmumi, t.i. par 46,2 milj. latu jeb 3,9 procentiem. Analizējot atsevišķas pašvaldību pamatbudžeta izdevumu pozīcijas, var secināt, ka izdevumi salīdzinājumā ar 2011. gada vienpadsmit mēnešiem, šā gada janvārī–novembrī pieauga gandrīz visās pozīcijās (precēm un pakalpojumiem, atalgojumam, subsīdijām un dotācijām, kapitālajiem izdevumiem), turpretī izdevumi sociālajiem pabalstiem bija ievērojami zemāki. Izdevumi precēm un pakalpojumiem pieauga par 18,8 milj. latu jeb 7,6%, kapitālie izdevumi – par 17,5 milj. latu jeb 6,3%, kā arī izdevumi atalgojumam – par 12,6 milj. latu jeb 3,4%, turpretī izdevumi sociālajiem pabalstiem samazinājās par 18,4 milj. latu jeb 22,5% visu pabalstu veidos (garantētais minimālais ienākums, dzīvokļa pabalsts un pārējie pabalsti).

Kopējie nodokļu ieņēmumi (ieskaitot iemaksas fondēto pensiju shēmā) šā gada janvārī–novembrī bija atbilstoši aktualizētajam plānam. Salīdzinājumā ar 2011. gada attiecīgo periodu šā gada vienpadsmit mēnešos tie pieauga par 389,7 milj. latu jeb 10,8% un kopumā bija 3 984,8 milj. latu.

	2011.g. I-XI izpilde, milj. latu	2012.g. I-XI izpilde, milj. latu	2012.g. I-XI izpilde no 2012.g.I-XI plāna	2012./ 2011.g. I-XI izpildes izmaiņas, %
Kopā	3595,1	3 984,8	100,8%	10,8%
Valsts sociālās apdrošināšanas iemaksas*	1163,7	1 268,6	101,1%	9,0%
Pievienotās vērtības nodoklis	897,3	1 017,4	100,7%	13,4%
Iedzīvotāju ienākuma nodoklis	714,5	793,3	101,6%	11,0%
Akcīzes nodoklis	437,9	455,8	99,9%	4,1%
Uzņēmumu ienākuma nodoklis	175,8	224,2	100,5%	27,5%
Nekustamā īpašuma nodoklis	104,9	113,6	99,2%	8,4%
Pārējie nodokļi**	101,0	111,8	99,7%	10,6%

Kopējie nodokļu ieņēmumi

* ieskaitot valsts sociālās apdrošināšanas iemaksas fondēto pensiju shēmā 2012. gada vienpadsmit mēnešos 68,9 milj. latu.

** ieskaitot Transportīdzekļu ikgadējās nodevas ieņēmumus Transportīdzekļa ekspluatācijas nodokļa ieņēmumus – 2012. gada vienpadsmit mēnešos 0,1 milj. latu.

Šā gada janvārī–novembrī nodokļu ieņēmumi pārsniedza pagājušā gada atbilstošā perioda izpildi visās nodokļu pozīcijās, tai skaitā lielākajās nodokļu pozīcijās – pievienotās vērtības nodoklis (pieauga par 120,1 milj. latu jeb 13,4%), valsts sociālās apdrošināšanas iemaksas (pieauga par 104,9 milj. latu jeb 9,0%), un iedzīvotāju ienākuma nodoklis (pieauga par 78,8 milj. latu jeb 11,0%).

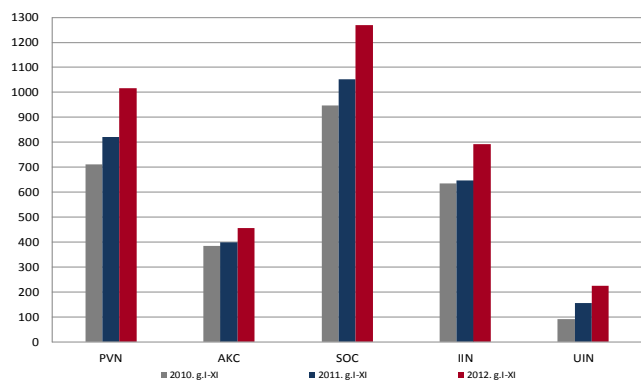
Sociālās apdrošināšanas iemaksu (SOC) (ieskaitot iemaksas valsts fondēto pensiju shēmā) ieņēmumi 2012. gada vienpadsmit mēnešos bija 1 268,6 milj. latu, kas ir atbilstoši plānotajam un par 104,9 milj. latu jeb 9,0% lielāki nekā 2011. gada attiecīgajā periodā. Ieņēmumu pieaugums saistīts gan ar darba ņēmēju skaita pieaugumu, gan ar nodarbināto personu ienākumu pieaugumu. Atbilstoši Valsts ieņēmumu dienesta informācijai 2012. gada pārskata periodā nodarbināto ienākumi, salīdzinot ar attiecīgo periodu pērn, palielinājušies par 7,3 procentiem. 2012. gada janvārī–novembrī sociālās apdrošināšanas iemaksu lielākie ieņēmumi bija no nodokļu maksātājiem, kuru pamatdarbības veids ir valsts pārvaldes un sabiedrisko organizāciju darbība (16,4% no kopējiem sociālās apdrošināšanas iemaksu ieņēmumiem), būvniecība (8,9%) un pakalpojumu sniegšana (7,5%).

Pievienotās vērtības nodokļa (PVN) ieņēmumi 2012. gada vienpadsmit mēnešos, salīdzinājumā ar 2011. gada janvārī–novembrī pieauga par 120,1 milj. latu jeb 13,4% un bija 1 017,4 milj. latu, kas ir atbilstoši plānotajam apjomam. Novembrī pievienotās vērtības nodokļa ieņēmumi turpināja samazināties un bija par 2,5 milj. latu mazāki nekā oktobrī. Tas saistīts ar to, ka oktobrī un novembrī ievērojami palielinājās PVN atmaksas par 2012. gadu. Salīdzinot ar 2011. gada attiecīgā perioda ieņēmumiem, pievienotās vērtības nodokļa ieņēmumi iekšzemē pieauga par 140,11 milj. latu jeb 16,9%, savukārt pievienotās vērtības nodokļa ieņēmumi, izlaižot preces brīvam apgrozījumam, samazinājās par 20,3 milj. latu jeb 29,7 procentiem. 2012. gada vienpadsmit mēnešos iemaksātais pievienotās vērtības nodoklis bija 1 635,9 milj. latu, kas ir par 172,2 milj. latu jeb 11,8% vairāk nekā 2011. gada attiecīgajā periodā un to pamatā noteica kopējās darījuma vērtības pieaugums par 12,7 procentiem. Lielākās iemaksas nodrošināja vairumtirdzniecības jomā strādājošie nodokļu maksātāji – 31,1% no kopējām iemaksām. Pievienotās vērtības nodokļa atmaksas 2012. gada janvārī–novembrī, salīdzinot ar 2011. gada attiecīgo periodu, palielinājās par 52,1 milj. latu jeb 9,2%, kas galvenokārt skaidrojams ar atmaksājamo summu palielināšanos, kā arī izmaiņām pārmaksu atmaksu kārtībā. Lielākās pievienotās vērtības nodokļa atmaksas 2012. gada vienpadsmit mēnešos saņēma nodokļu maksātāji, kuru pamatdarbības veids ir vairumtirdzniecība (izņemot automobiļus un motociklus) – 16,2% no kopējām pievienotās vērtības nodokļa atmaksām, sauszemes transports un cauruļvadu transports – 13,0%, un mežsaimniecība un kokmateriālu ražošana – 10,1 procenti.

Iedzīvotāju ienākuma nodokļa (IIN) ieņēmumi 2012. gada vienpadsmit mēnešos, salīdzinot ar iepriekšējā gada janvārī–novembrī, pieauga par 78,8 milj. latu jeb 11,0% un bija 793,3 milj. latu, kas ir 101,6% no attiecīgajā periodā plānotā. Pozitīvās izmaiņas ieņēmumos no iedzīvotāju ienākuma nodokļa ir skaidrojamas ar darba samaksas un darba ņēmēju skaita pieaugumu.

Akcīzes nodokļa (AKC) ieņēmumi 2012. gada janvārī–novembrī bija par 17,9 milj. latu jeb par 4,1% lielāki, salīdzinot ar 2011. gada attiecīgo periodu un veidoja 455,8 milj. latu. Būtisks papildinājums budžetā bija no akcīzes nodokļa ieņēmumiem par dabasgāzi – 12,8 milj. latu, jo akcīzes nodokli dabasgāzei sāka piemērot no 2011. gada 1. jūlija.

Akcīzes nodokļa ieņēmumu plāns 2012.gada vienpadsmit mēnešiem izpildīts par 99,9% un līdz ieņēmumu plāna izpildei pietrūka 0,3 milj. latu, ko ietekmēja plāna neizpilde vismazākajās akcīzes nodokļa ieņēmumu grupās, kur ieņēmumi samazinājās arī salīdzinājumā ar pagājušā gada attiecīgo periodu. Jāatzīmē, ka 2012. gada janvārī–novembrī akcīzes nodokļa ieņēmumi par naftas produktiem bija 224,8 milj. latu, kas, salīdzinot ar 2011.gada 11 mēnešiem, ir par 4,0 milj. latu jeb 1,7% lielāki. Šādas izmaiņas pamatā noteica izmaiņas naftas produktu patēriņa struktūrā par labu produktiem ar mazāku akcīzes nodokļa likmi – benzīna īpatsvaram samazinoties, pieauga patērētā dīzeļdegvielas un naftas gāzes apjoms īpatsvars. Salīdzinājumā ar iepriekšējā gada janvārī–novembrī akcīzes nodokļa ieņēmumi par alkoholiskajiem dzērieniem pieauga par 4,5 milj. latu jeb 6,2%, ko veicināja gan legālā alkoholisko dzērienu tirgus pieaugums, gan pagājušā gada vasarā veiktais nodokļa likmes palielinājums stiprijiem alkoholiskajiem dzērieniem. Akcīzes nodokļa ieņēmumi par tabakas izstrādājumiem vienpadsmit mēnešos bija nedaudz augstāki salīdzinājumā ar attiecīgo periodu 2011.gadā, kur izmaiņas pozitīvi ietekmēja akcīzes nodokļa likmes palielināšana no 2011. gada 1. jūlija. Savukārt patēriņam nodotais cigarešu apjoms, salīdzinot ar iepriekšējā gada attiecīgo periodu, bija mazāks.



Svarīgāko nodokļu ieņēmumi, milj. latu

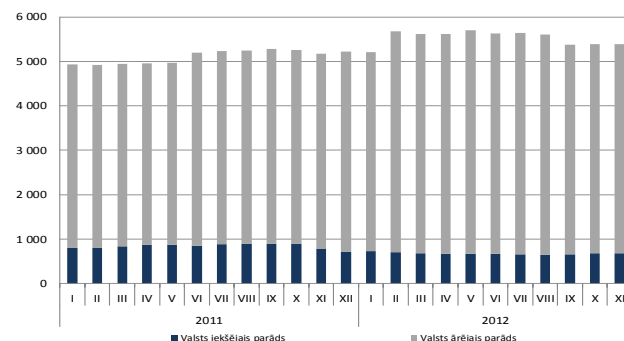
Uzņēmumu ienākuma nodokļa (UIN) ieņēmumi 2012. gada vienpadsmit mēnešos, salīdzinot ar 2011. gada attiecīgo periodu, palielinājās par 48,4 milj. latu jeb 27,5% un bija 224,2 milj. latu. Ieņēmumu plāns tika izpildīts 100,5% apmērā, ko nodrošināja nodokļu maksātāju peļņas pieaugums un neliels atmaksu samazinājums. UIN iemaksas veido avansa maksājumi saskaņā ar uzņēmumu ienākuma nodokļa deklarāciju rezultātiem. Lielākās iemaksas šā gada vienpadsmit mēnešos veikuši nodokļu maksātāji, kuru pamatdarbības veids ir vairumtirdzniecība, izņemot automobiļus un motociklus, būvniecība un mežsaimniecība un kokmateriālu ražošana, un tās veidoja 32,7% no kopējām UIN iemaksām.

Valsts un pašvaldību parāds 2012. gada novembra beigās nominālvērtībā bija 5 512,1 milj. latu jeb 36,5% no IKP un, salīdzinot ar iepriekšējā saimnieciskā gada beigām, palielinājās par 163,3 milj. latu jeb 3,1 procentu.

Valsts parāds 2012. gada novembra beigās nominālvērtībā bija 5 387,2 milj. latu, kas kopš gada sākuma palielinājās par 170,9 milj. latu. Valsts ārējais parāds 2012. gada novembra beigās bija 4 707,1 milj. latu jeb 87,4% no kopējā valsts parāda, bet iekšējais parāds veidoja 680,0 milj. latu jeb 12,6% no kopējā valsts parāda.

Valsts ārējais parāds no 2012. gada sākuma līdz novembra beigām pieauga par 208,8 milj. latu, ko galvenokārt ietekmēja vidēja termiņa

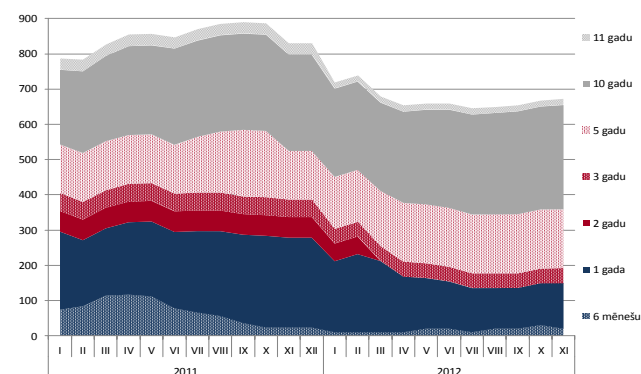
parāda vērtspapīru pieaugums. Tas skaidrojams ar to, ka 2012. gada februārī Latvija emitēja 5 gadu obligācijas 1,0 miljarda ASV dolāru jeb 523,0 milj. latu apmērā ar fiksēto procentu (kupona) likmi 5,3% gadā. Savukārt iekšējais parāds kopš gada sākuma samazinājās par 37,9 milj. latu, ko ietekmēja izmaiņas īstermiņa un vidēja termiņa latu parāda vērtspapīru apjomā.



Valsts parāds, milj. latu

Pašvaldību aizņēmumi 2012. gada novembra beigās palielinājās par 6,4 milj. latu, salīdzinot ar 2011. gada beigām, un nominālvērtībā bija 569,2 milj. latu. Palielinājums skaidrojams ar to, ka aizņēmumu no valsts budžeta apjoms palielinājās par 14,0 milj. latu, bet aizņēmumu ārpus Valsts kases apjoms samazinājās par 7,6 milj. latu.

2012. gada novembrī Valsts kases rīkotajās **valsts iekšējā aizņēmuma vērtspapīru** divās izsolēs pārdeva viena gada parādzīmes, katrā par 11,0 milj. latu un 10,0 milj. latu ar vidējo svērto likmi attiecīgi 0,6% un 0,7 procentiem. Novembrī investoru pieprasījuma apjoms 1,8 reizes pārsniedza piedāvāto parādzīmju apjomu. Tāpat novembrī tika pārdotas desmit gadu obligācijas 4,0 milj. latu apmērā ar vidējo svērto likmi 3,2% gadā un izsoļu dalībnieku pieprasītais apjoms bija divas reizes lielāks nekā piedāvātais.



Aproģzībā esošo valsts iekšējā aizņēmuma vērtspapīru struktūra, milj. latu

Pēc 2012. gada novembra izsolēm valsts vērtspapīru apjoms aproģzībā kopā sastādīja 671,5 milj. latu, kas salīdzinājumā ar 2011. gada novembra datiem ir par 157,8 milj. latu mazāk. Aproģzībā esošo valsts vērtspapīru apjomu 2012. gada novembrī veidoja īstermiņa parādzīmes par kopējo summu 149,8 milj. latu jeb 22,3% apmērā (2011. gada novembrī – 33,6%), vidējā termiņa obligācijas – 209,0 milj. latu jeb 31,1% (2011. gada novembrī – 29,7%) un ilgtermiņa obligācijas – 312,7 milj. latu jeb 46,6% (2011. gada novembrī – 36,8%). Salīdzinot ar 2011. gada novembrī vērtspapīru portfeļa struktūru, šā gada novembrī īstermiņa vērtspapīru īpatsvars samazinājās, savukārt, vidējā termiņa un ilgtermiņa obligāciju īpatsvars palielinājās.

Publikācijā tika izmantoti Centrālās statistikas pārvaldes, Nodarbinātības valsts aģentūras, Latvijas Bankas, Valsts kases un Valsts ieņēmumu dienesta apkopotie dati.