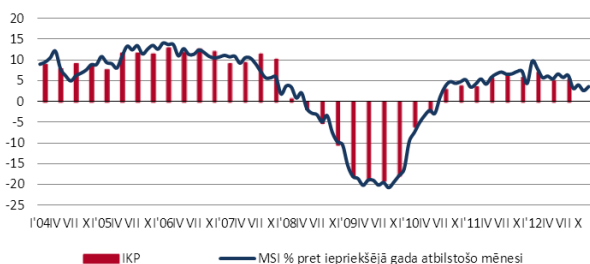


MAKROEKONOMIKAS UN BUDŽETA APSKATS

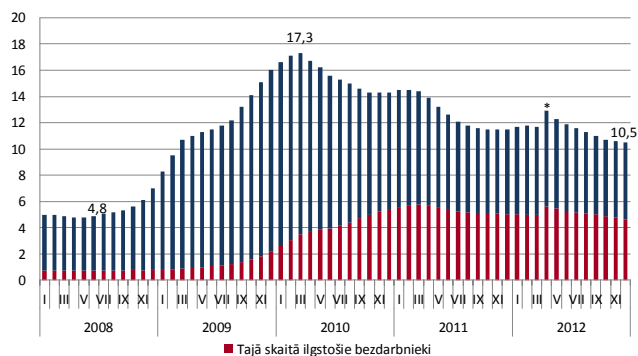
2012. gada decembris

Saskaņā ar Finanšu ministrijas novērtējumu **Makroekonomisko rādītāju saliktais indekss** (turpmāk – MSI), kura aprēķināšanai tiek izmantoti operatīvie dati par tautsaimniecības attīstību, 2012. gada decembrī, salīdzinot ar iepriekšējā gada attiecīgo mēnesi, palielinājās par 3,6%, savukārt 4. ceturksnī MSI palielinājies par 3,4%.

Salīdzinājumā ar pērnā gada pirmajiem trijiem ceturkšņiem MSI pieauguma tempi ceturtajā ceturksnī kļuvuši lēnāki, tādējādi norādot arī uz mērenāku IKP pieaugumu attiecīgajā ceturksnī. Izaugsmes tempu palēnināšanās jau iepriekš bija sagaidāma un tā galvenokārt ir skaidrojama ar bāzes efektu atsevišķās nozarēs, kur jau 2011. gada nogalē tika sasniegti augsti izlaides rādītāji. Šajā ceturksnī būtiska loma ekonomikas izaugsmes veicināšanā bijusi arī iekšējam pieprasījumam, uz ko norāda straujie mazumtirdzniecības pieauguma tempi. Sliktāka situācija vērojama transporta nozarē, kur ostu pārkrauto un dzelzceļā pārvadāto kravu apjoms nespēja sasniegt 2011. gada beigu ļoti augstos rādītājus. Izaugsmes tempu samazinājums daļēji skaidrojams arī ar ekonomisko situāciju eirozonā, kur jau vērojams IKP kritums, tomēr, kā liecina pozitīvie Latvijas eksporta rādītāji, šī ietekme joprojām ir neliela. Pēc Finanšu ministrijas novērtējuma 2012. gadā kopumā ekonomikas izaugsme bijusi nedaudz virs 5%.



Reģistrētā bezdarba līmenis 2012. gada decembrī vēl nedaudz pazeminājās un mēneša beigās bija noslīdējis līdz 10,5% no ekonomiski aktīvajiem iedzīvotājiem. Atšķirībā no iepriekšējiem gadiem, kad gada pēdējos mēnešos bezdarba līmenis vairs nesamazinājās, 2012. gada decembrī bezdarba līmenis, salīdzinot ar iepriekšējo mēnesi, saruka par 0,1 procentpunktu un tāds pats kritums bija fiksēts arī novembrī.



Reģistrētā bezdarba līmenis, %, * - no 2012. gada aprīļa – pēc tautas skaitīšanas rezultātiem

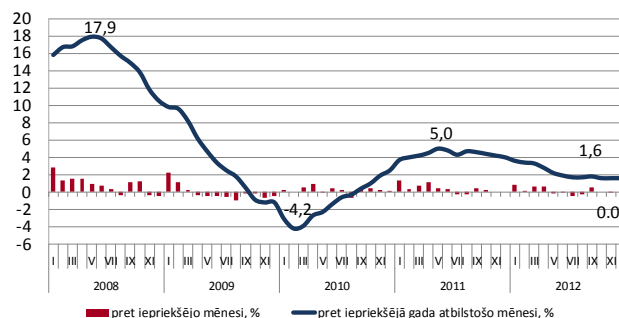
2012. gada laikā reģistrētā bezdarba līmenis ir samazinājies par vienu procentpunktu un reģistrēto bezdarbnieku skaits ir sarucis par 26,2

tūkstošiem jeb 20,1%. Savukārt no jauna reģistrēto bezdarbnieku skaits 2012. gada decembrī bija par 2,4 tūkstošiem jeb 23,2% mazāks nekā attiecīgajā mēnesī pirms gada, bet Nodarbinātības valsts aģentūrā reģistrēto brīvo darba vietu skaits gada laikā pieaudzis par 25 procentiem.

2012. gada decembra beigās zemākais reģistrētā bezdarba līmenis bija Rīgas reģionā – 6,8%. Kurzemes reģionā reģistrētā bezdarba līmenis bija 11,4%, Zemgales reģionā – 11,7% un Vidzemes reģionā – 12,8%, savukārt visaugstākais bezdarba līmenis bija Latgalē – 21,1 procenti. Reģistrēto bezdarbnieku skaits Rīgas reģionā gada laikā samazinājies par 27,4%, Kurzemes reģionā – par 20,2%, Zemgales reģionā – par 20,2%, Vidzemes reģionā – par 14,9% un Latgales reģionā – par 11,9 procentiem.

Patēriņa cenas decembrī, salīdzinot ar novembri, palika nemainīgas, un, apkopojot cenu dinamiku visā 2012. gadā, cenas ir pieaugušas par 1,6 procentiem. Būtiskākās cenu izmaiņas ir skārušas mājokļa komunālos maksājumus, kas piesaistīti energoresursu izcenojumam pasaules biržās – gāzei un siltumenerģijai gada laikā cenas kāpušas par attiecīgi 12 procentiem un 14,6 procentiem.

Gada laikā lētāki ir kļuvuši apģērbi un apavi – vidēji par 2%, sadzīves preču cenas samazinājās par 1,2%, bet telekomunikāciju pakalpojumiem cenas samazinājās par 6,8%, kas norāda uz konkurences saasināšanos šajos tirgus segmentos. Pārtikas cenas 2012. gadā pieauga vidēji par 3,5%, kur būtiskākie cenu pieaugumi novērojami augļiem, dārzeņiem un kartupeļiem, kā arī olām, bet lielākie cenu samazinājumi pienam, cukuram un bezalkoholiskajiem dzērieniem.

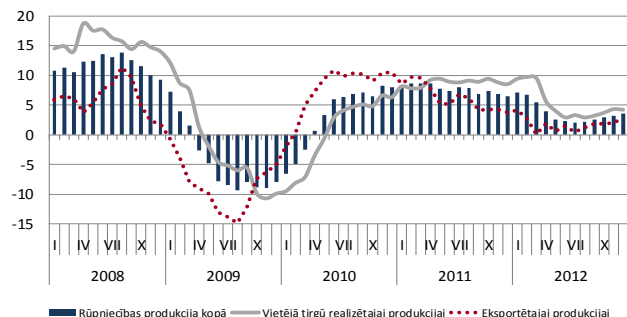


Patēriņa cenu indekss, %

Patēriņa cenas vidēji 2012. gadā, salīdzinot ar 2011. gadu (gada vidējā inflācija, Māstrihtas kritērijs), pieauga par 2,3%, kas atbilst Finanšu ministrijas prognozēm. Jāatzīmē, ka jau no 2012. gada septembra Latvijas inflācijas rādītājs ir noslīdējis zem Māstrihtas kritērija atsaucēs vērtības un tiek prognozēts, ka patēriņa cenas turpinās atbilst kritērijam arī 2013. gadā. Jau 2013. gada pavasarī Latvija tiks novērtēta pēc Māstrihtas kritērijiem, veicot pēdējos nepieciešamos formālos soļus virzienā uz iestāšanos eirozonā.

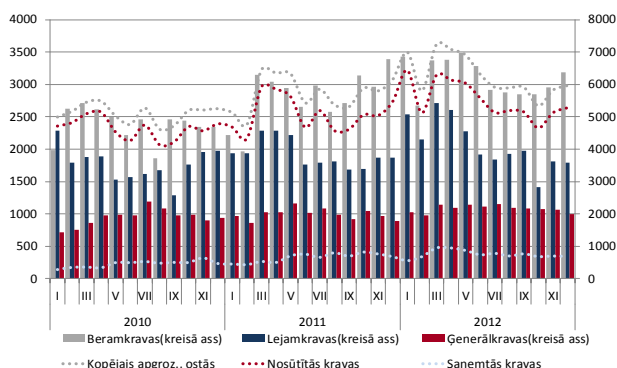
Ražotāju cenas Latvijas rūpniecībā 2012. gada decembrī, salīdzinot ar iepriekšējo mēnesi, palielinājās par 0,2 procentiem. Savukārt, salīdzinot ar 2011. gada decembri, cenas pieauga par 3,6 procentiem.

Gada laikā vislielāko ietekmi uz ražotāju cenu kopējo līmeni radīja cenu kāpums elektroenerģijā, gāzes un siltumapgādē par 7,7%, pārtikas produktu ražošanā par 5,1%, savukārt būtisku cenu pazeminošu efektu radīja cenu kritums metālu ražošanā (-4,2%). Vietējā tirgū realizētajai produkcijai ražotāju cenas gada laikā kāpa par 4,2%, bet eksportētajai produkcijai – par 2,9 procentiem.



Ražotāju cenu indeksa gada pieaugums, %

2012. gadā Latvijas ostās pārkrauts 75,2 milj. t kravu, kas ir par 9,3% vairāk nekā 2011. gadā. Tajā skaitā beramkravu apgrozījums palielinājies par 10,5% līdz 37,3 milj. t, lejamkravu apgrozījums – par 7,9% līdz 25,0 milj. t un ģenerālravju apgrozījums – par 8,5% līdz 13,0 milj. t. Kravu apgrozījuma pieaugums 2012. gadā sasniegts, pateicoties galvenokārt pieaugušajiem ogļu, naftas produktu un labības pārkraušanas apjomiem. Ogļu kravu apgrozījums Latvijas ostās 2012. gadā audzis par 13,8% līdz 23,0 milj. t, naftas produktu apgrozījums – par 7,0% līdz 24,0 milj. t un labības kravu apgrozījums – par 96,8% līdz 4,4 milj. tonnu.



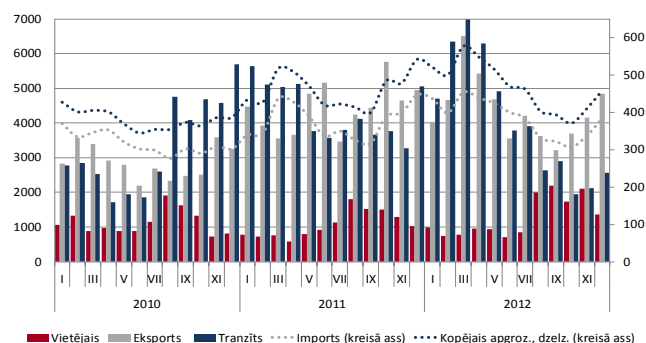
Kravu apgrozījums ostās (tūkst. tonnu)

Straujākais kravu apgrozījuma pieaugums 2012. gadā tika sasniegts gada pirmajā pusē, kad tas pārsniedza 17%, bet gada pēdējos mēnešos, salīdzinot ar iepriekšējā gada attiecīgajiem mēnešiem, pārkraušanas apjomi ir sākuši samazināties. 2012. gada decembrī, salīdzinot ar iepriekšējā gada decembri, kravu apgrozījums Latvijas ostās ir krities par 3,0%, ko noteica galvenokārt mazāki ogļu un naftas produktu pārkraušanas apjomi, kamēr būtiski pieaugusi bija labības pārkraušana.

No Latvijas lielajām ostām kravu apgrozījums Rīgas ostā 2012. gadā palielinājies par 5,9% līdz 36,1 milj. t, Ventspils ostā tas audzis par 6,7% līdz 30,3 milj. t, un Liepājas ostā – par 53,0% līdz 7,4 milj. tonnu.

2012. gada janvārī – decembrī pa dzelzceļu transportēts 60,6 milj. t kravu, kas ir par 2,0% vairāk nekā 2011. gadā. 2012. gada decembrī pa dzelzceļu pārvadāja 4,9 milj. t kravu, kas ir par 15,3% mazāk nekā 2011. gada decembrī. Lielāko dzelzceļa pārvadājumu daļu veido importa pārvadājumi (no iekraušanas vietas ārpus Latvijas uz izkraušanas vietu

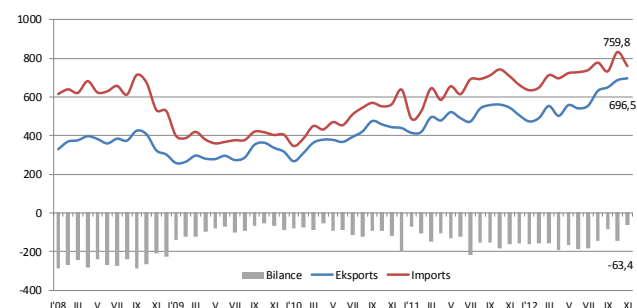
Latvijā; galvenokārt uz ostām), kuru apjoms, salīdzinot ar iepriekšējā gada decembri, samazinājies par 14,2 procentiem.



Kravu pārvadājumi pa dzelzceļu (tūkst. tonnu)

Eksporta pārvadājumu (no iekraušanas vietas Latvijā uz izkraušanas vietu citā valstī) apjoms decembrī sarucis par 2,3% un tranzīta pārvadājumu (starp iekraušanas un izkraušanas vietām ārpus Latvijas) apjoms – par 49,5%. Vietējo pārvadājumu apjoms decembrī savukārt palielinājies par 34,2 procentiem.

2012. gada janvārī–novembrī Latvijas ārējās tirdzniecības apgrozījums sasniedza 14323,4 milj. latu – par 14,1% vairāk nekā iepriekšējā gada atbilstošajā periodā. Preču eksporta apjoms faktiskajās cenās sasniedza 6337,8 milj. latu – par 15,4% jeb 843,9 milj. latu vairāk nekā 2011. gada atbilstošajā periodā. Šāds sniegums ir vērtējams atzinīgi, ņemot vērā stagnējošo ārējo vidi. Preču importa apjoms janvārī–novembrī sasniedza – 7985,6 milj. latu, pieaugot par 13,2% jeb 928,5 milj. latu. Ārējās tirdzniecības deficīts gada vienpadsmit mēnešos salīdzinājumā ar 2011. gada atbilstošo periodu pieauga par 5,4%, sasniedzot 1647,8 milj. latu.



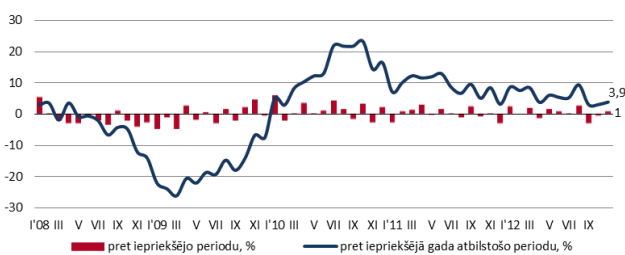
Ārējās tirdzniecības balance, milj. latu

Eksporta apjomi 2012. gada novembrī turpināja pieaugt, sasniedzot 696,5 milj. latu. Tāpat kā divos iepriekšējos mēnešos arī novembrī lielākais devums eksportā bija pārtikas un lauksaimniecības nozarei. Neskatoties uz iepriekšējos mēnešos sasniegto augsto līmeni, nozares eksporta apjoms, novembrī salīdzinājumā ar oktobri palielinājās vēl par 13,0%, gada izaugsmi paaugstinot līdz 84,9 procentiem. To pamatā noteica graudaugu ražas eksports.

Koksnes un tās izstrādājumu eksports novembrī sasniedza lielāko apjomu šogad – 95,9 milj. latu, kas ir par 16,1% vairāk salīdzinājumā ar iepriekšējā gada novembri, neskatoties uz bažām par pieprasījuma samazināšanos, resursu pieejamības un citām problēmām, kas tiek minētas saistībā ar nozares eksporta turpmāku izaugsmi. Pretēja situācija pēdējos divos mēnešos vērojama metālu un tā izstrādājumu nozares eksportā. Nozare novembrī uzrādījusi otru mazāko eksporta vērtību šogad – 71,3 milj. latu, kas ir par 7,1% mazāk nekā oktobrī. Arī gada griezumā novembrī nozares izaugsme ir negatīva – 0,6 procenti.

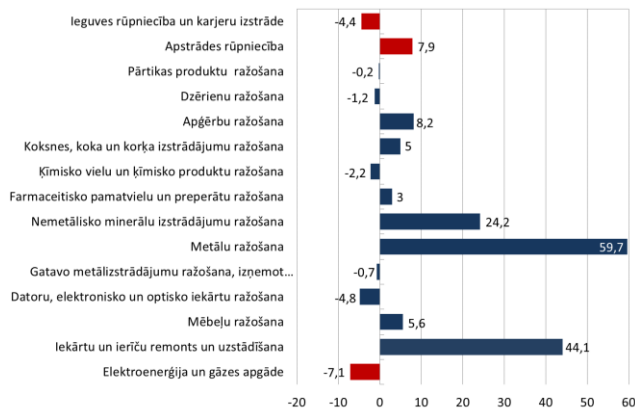
Importa apjoms novembrī salīdzinājumā ar oktobri samazinājās par 8,7% un bija 759,8 mil. latu. Salīdzinot ar oktobri, importa apjomu samazinājums bija vērojams teju visās preču grupās, izņemot pārtikas, koksnes un ķīmiskās rūpniecības izstrādājumus. Visbūtiskākais samazinājums bija vērojams minerālproduktu un satiksmes līdzekļu importā. Taču šo pašu nozaru eksporta samazinājums liecina, ka kopējo importa apjomu samazināšanos ietekmējis reeksporta kritums. Labvēlīga eksporta un importa dinamika novembrī sekmēja mēneša ārējās tirdzniecības deficīta samazināšanos līdz 63,4 milj. latu, kas ir zemākais līmenis kopš 2010. gada aprīļa.

Neskatoties uz nelabvēlīgo ekonomisko situāciju eksporta tirgos, Latvijas **rūpniecības produkcijas apjoms** (pēc sezonāli izlīdzinātiem datiem salīdzināmās cenās) 2012. gada novembrī ir turpinājis uzrādīt stabilu izaugsmi, mēneša laikā sasniedzot 1% pieaugumu un salīdzinājumā ar 2011. gada attiecīgo mēnesi palielinoties par 3,9%.



Rūpniecības produkcijas apjoma indekss, %

Vēl pozitīvāk šāda attīstība vērtējama tāpēc, ka tās pamatā ir bijis ražošanas apjomu pieaugums apstrādes rūpniecībā, kamēr no klimatiskajiem apstākļiem atkarīgajā elektroenerģijas un gāzes apgādes nozarē piedzīvots kritums par 7,1% un ieguves rūpniecībā un karjeru izstrādē fiksēta 4,4% lejupslīde.



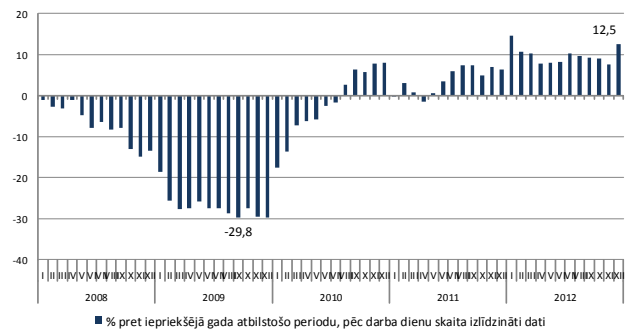
Rūpniecības produkcijas apjoma pārmaiņas 2012. gada novembrī pret iepriekšējā gada atbilstošo periodu, %

Rūpniecības produkcijas izlaide apstrādes rūpniecībā gada griezumā ir augusi par 7,9%, un šo kāpumu galvenokārt ir nodrošinājusi metālu ražošanas pieaugums par 59,7%. Jau daudz mazāka ietekme bijusi koksnes un koka izstrādājumu ražošanas apjomu pieaugumam par 5%, kā arī nemetālisko minerālu izstrādājumu ražošanas apjomu pieaugumam par 24,2%. Vērā ņemami ir palielinājusies arī elektrisko un citu iekārtu un mehānismu ražošana, kur gada izaugsme ir pārsniegusi 20 procentus. Tikmēr pēc iepriekšējos mēnešos uzrādītā pieauguma minusos atkal ir ieslīdējusi pārtikas produktu ražošana, kur mēneša laikā piedzīvots kritums par 2,1%, un negatīvi gada pieauguma tempi pēdējos mēnešos ir bijuši arī gatavo metālizstrādājumu ražošanā.

Tomēr ekonomikas lejupslīde eirozonā liek saglabāt piesardzību par Latvijas rūpniecības un eksporta attīstību nākamajos mēnešos, kad izaugsmes tempi, visticamāk, kļūs zemāki. Lai gan Eiropas Savienības valstīs ražotāju un patērētāju noskaņojums novembrī bija nedaudz uzlabojies, ražotāju situācijas vērtējums joprojām saglabājās līmenī, kas liecina par ražošanas sašaurināšanos. Tajā pašā laikā 2012. gads kopumā Latvijas rūpniecībai būs bijis visai veiksmīgs, izaugsmes tempiem pārsniedzot 5%, un apstrādes rūpniecībā pat pietuvojoties desmit procentiem.

Aizvadītais gads **mazumtirdzniecības** nozarei ir bijis veiksmīgs un mazumtirdzniecības uzņēmumu apgrozījums 2012. gadā salīdzinājumā ar 2011. gadu pieauga par 9,7%. Pēc devuma kopējā ekonomikas izaugsmē šī nozare bija viena no vadošajām aizvadītajā gadā.

Salīdzinot ar iepriekšējo mēnesi, 2012. gada decembrī mazumtirdzniecības apgrozījums kāpa par 0,7%. Apgrozījums ir nedaudz samazinājies pārtikas preču tirdzniecībā – par 0,8%, taču par tikpat pieaudzis nepārtikas preču (izņemot degvielu) tirdzniecībā. Salīdzinoši liels apgrozījuma kāpums bija novērojams degvielas tirdzniecībā – par 3,6 procentiem. Kā liecina Eiropas Komisijas publicētie konfidences rādītāji, Latvijā ir būtiski uzlabojies gan tirgotāju, gan arī patērētāju noskaņojums. Tas, savukārt, liecina par labu vidi turpmākai nozares attīstībai. Jāatzīmē, ka vēl papildus stimulu radīs samazinājums IIN likmē, kas stājas spēkā no 2013. gada 1. janvāra.



Mazumtirdzniecības apgrozījums (salīdzināmās cenās)

Trīs mēnešu **RIGIBOR** likme 2012. gada decembrī saglabājās stabila un mēneša beigās bija 0,53%. Nemainījās arī **EURIBOR** trīs mēnešu likme, kas mēneša beigās bija 0,19% un jau sešus mēnešus ir bijusi vēsturiski zemākajā līmenī. Kopš 2011. gada rudens, kad Eiropas Centrālā banka sāka samazināt procentu likmes un realizēt monetārās stimulēšanas pasākumus, EURIBOR likme ir samazinājusies kopumā par 1,4 procentpunktiem.

	12*VII	VIII	IX	X	XI	XII
RIGIBOR (3mēn)	0,65	0,61	0,53	0,51	0,55	0,53
EURIBOR (3mēn)	0,43	0,30	0,22	0,20	0,19	0,19

Naudas indeksu RIGIBOR un EURIBOR pārskats par pēdējiem 6 mēnešiem uz katru mēneša 25. datumu

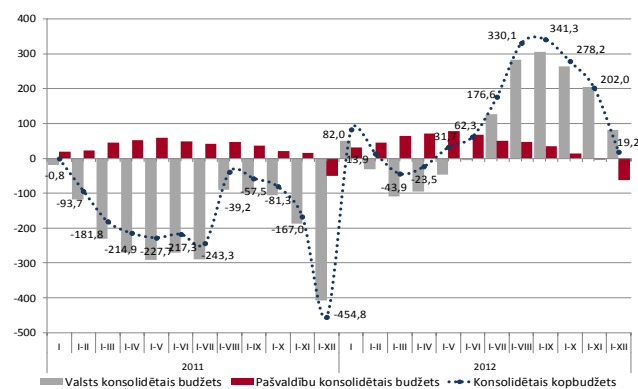
Labāka makroekonomiskā situācija valstī nekā sākotnēji tika prognozēts, kā arī Valsts ieņēmumu dienesta (VID) veiktie nodokļu administrēšanas pasākumi pozitīvi ietekmēja fiskālo rādītāju izpildi. Ņemot vērā valsts konsolidētā kopbudžeta izpildi pēc naudas plūsmas principa un korekciju apjomu atbilstoši Eiropas kontu sistēmas (EKS'95) metodoloģijai, Finanšu ministrijas (FM) provizoriskais novērtējums par 2012. gada vispārējās valdības budžeta deficītu ir 1,5% no IKP, kas ir ievērojami zemāks nekā valdības noteiktais mērķis 1,9% no IKP. Vienaicīgi FM atzīmē, ka deficīta apjoma novērtējums var tikt koriģēts

uz valsts budžeta deficīta un parāda notifikācijas iesniegšanas brīdi Eurostat š.g. 1. aprīlī.

	2011.gada izpilde, milj. latu	2012.gada izpilde, milj. latu	2012.g./2011.g. izpildes izmaiņas, %
KONSOLIDĒTAIS KOPBUDŽETS			
Ieņēmumi	5 085,5	5 742,8	12,9%
Izdevumi	5 540,2	5 723,6	3,3%
<i>Finansiālā bilance</i>	-454,8	19,2	
VALSTS KONSOLIDĒTAIS BUDŽETS¹			
Ieņēmumi	4 215,1	4 804,4	14,0%
Izdevumi	4 623,7	4 722,7	2,1%
<i>Finansiālā bilance</i>	-408,6	81,7	
Valsts pamatbudžets			
Ieņēmumi	2 909,2	3 405,6	17,1%
Izdevumi	3 210,2	3 265,1	1,7%
<i>Finansiālā bilance</i>	-301,1	140,4	
Valsts speciālais budžets			
Ieņēmumi	1 254,9	1 352,7	7,8%
Izdevumi	1 379,7	1 402,2	1,6%
<i>Finansiālā bilance</i>	-124,9	-49,5	
PASVALDĪBU KONSOLIDĒTAIS BUDŽETS²			
Ieņēmumi	1 353,9	1 367,7	1,0%
Izdevumi	1 403,8	1 430,2	1,9%
<i>Finansiālā bilance</i>	-49,9	-62,5	

Kopbudžeta ieņēmumi un izdevumi

2012. gadā valsts konsolidētā kopbudžeta bilance pēc naudas plūsmas principa bija pozitīva, finansiālajam pārpalikumam veidojot 19,2 milj. latu. Salīdzinot ar valsts konsolidētā kopbudžeta izpildi 2011. gadā, bilance uzlabojās par 474,0 milj. latu. Līdzīgi kā iepriekšējā gadā, arī šogad pēdējo mēneša laikā strauji saruka kopbudžeta bilances uzkrātais finansiālais pārpalikums – ja septembrī tas bija 341,3 milj. latu, oktobrī – 278,2 milj. latu, novembrī – 202,0 milj. latu, tad decembrī vairs tikai 19,2 milj. latu. Finansiālā pārpalikuma kritumu pamatā noteica valsts pamatbudžeta un pašvaldību budžeta deficīta strauja palielināšanās 2012. gada nogalē.

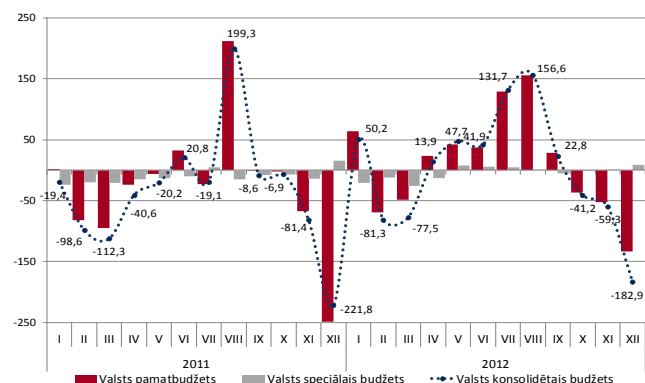


Konsolidētā kopbudžeta finansiālā bilance, milj. latu

Neskatoties uz izdevumu pieaugumu pēdējos mēnešos, konsolidētajā kopbudžetā 2012. gada divpadsmit mēnešos saglabājās neliels pārpalikums 19,2 milj. latu apmērā, ieņēmumiem (5 742,8 milj. latu) pārsniedzot izdevumus (5 723,6 milj. latu). 2012. gada divpadsmit mēnešos konsolidētā kopbudžeta ieņēmumi bija par 12,9% lielāki, salīdzinot ar 2011. gada divpadsmit mēnešiem, ko nodrošināja ārvalstu finanšu palīdzības, nodokļu, kā arī nenodokļu ieņēmumu pieaugums. Savukārt, kopbudžeta izdevumi pieauga mēreni – par 3,3%, salīdzinot ar 2011. gada divpadsmit mēnešiem. Kopējo izdevumu pieaugumu

pamatā noteica izmaiņas uzturēšanas izdevumos, savukārt, kapitālie izdevumi saglabājās 2011. gada līmenī.

Valsts konsolidētā budžeta (ieskaitot ziedojumus, dāvinājumus un atvasinātās publiskās personas) izpilde 2012. gada divpadsmit mēnešos uzrāda ievērojamu fiskālās situācijas uzlabošanu attiecībā pret pēdējo gadu rādītājiem. Straujāks ieņēmumu pieaugums iepretim mērenam izdevumu palielinājumam noteica labāku valsts konsolidētā budžeta bilanci, kas divpadsmit mēnešos, salīdzinot ar attiecīgo periodu pērn, uzlabojās par 490,3 milj. latu un izveidoja pārpalikumu 81,7 milj. latu apmērā.



Valsts budžeta finansiālā bilance sadalījumā pa budžetiem, milj. latu

Valsts konsolidētā budžeta ieņēmumi 2012. gada divpadsmit mēnešos veidoja 4 804,4 milj. latu, kas ir par 589,3 milj. latu jeb 14,0% vairāk nekā 2011. gada attiecīgajā periodā, ko galvenokārt ietekmēja ieņēmumu kāpums valsts pamatbudžetā – par 496,4 milj. latu jeb 17,1 procentu. Ieņēmumu pieaugums skaidrojams ar augstākiem valsts pamatbudžeta nodokļu ieņēmumiem – par 258,8 milj. latu jeb 13,8%, ieņēmumu pieaugumu no ārvalstu finanšu palīdzības – par 178,2 milj. latu jeb 26,9%, kā arī ar ieņēmumu pieaugumu nenodokļu ieņēmumos – par 57,7 milj. latu jeb 15,8 procentiem. Valsts speciālā budžeta deficīta samazināšanos sekmēja pieaugums ieņēmumos – par 7,8%, savukārt, izdevumi palielinājās tikai nedaudz – par 1,6%, tādējādi janvārī – decembrī deficīts bija par 49,5 milj. latu mazāks, salīdzinot ar iepriekšējā gada attiecīgo periodu.

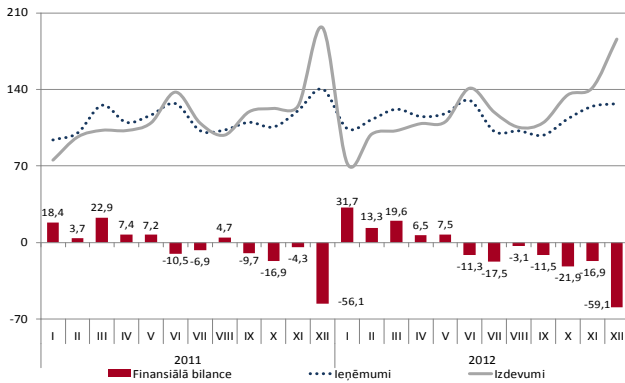
Valsts konsolidētā budžeta izdevumi 2012. gada divpadsmit mēnešos veidoja 4 722,7 milj. latu, kas ir par 99,0 milj. latu jeb 2,1% vairāk nekā 2011. gadā. 2012. gadā izdevumu pieaugumu galvenokārt ietekmēja pamatbudžeta izdevumu kāpums subsīdijām un dotācijām par 95,4 milj. latu jeb 9,5% un izdevumu palielinājums maksājumiem ES budžetā par 23,9 milj. latu jeb 18,2 procentiem. Pamatbudžeta kapitālie izdevumi 2012. gada divpadsmit mēnešos bija nedaudz zemāki – par 1,7 milj. latu jeb 0,5%, salīdzinot ar iepriekšējā gada attiecīgo periodu, kur izdevumi pamatkapitāla veidošanai samazinājās par 24,6 milj. latu, bet kapitālo izdevumu transfertu apmērs pieauga par 22,9 milj. latu. 2012. gada janvārī–decembrī izdevumi palielinājās arī valsts speciālajā budžetā – par 22,4 milj. latu jeb 1,6%, kas skaidrojams ar izdevumu kāpumu sociālajiem pabalstiem par 22,5 milj. latu jeb 1,7%, kur izdevumi pensijām pieauga par 30,8 milj. latu jeb 2,6%, savukārt par 8,3 milj. latu jeb 4,7% samazinājās izdevumi pārējiem sociālajiem pabalstiem.

Pašvaldību konsolidētajā budžetā (ieskaitot ziedojumus un dāvinājumus) izdevumu pieaugums bija straujāks nekā ieņēmumu kāpums, kā rezultātā divpadsmit mēnešos izveidojās deficīts 62,5 milj. latu apmērā un, salīdzinot ar attiecīgo periodu iepriekšējā

¹ Ieskaitot ziedojumus, dāvinājumus un atvasinātās publiskās personas

² Ieskaitot ziedojumus un dāvinājumus

gadā, balance pasliktinājās par 12,6 milj. latu. Kā liecina pašvaldību iesniegtie oficiālie mēneša pārskati, Rīgas pilsētas budžetā 2012. gada divpadsmit mēnešos bija deficīts 12,8 milj. latu apmērā, kas salīdzinājumā ar 2011. gada attiecīgo periodu pasliktinājās par 2,4 milj. latu. Deficīts bija vērojams arī pārējo lielāko pilsētu budžetos.



Pašvaldību konsolidētā budžeta finansiālie rādītāji, milj. latu

2012. gada divpadsmit mēnešos pašvaldību budžeta ieņēmumi veidoja 1 367,7 milj. latu un salīdzinājumā ar 2011. gada attiecīgo periodu ieņēmumi palielinājās par 13,8 milj. latu jeb 1,0 procentu. Pašvaldību budžeta ieņēmumos ievērojamākās izmaiņas veidoja nodokļu ieņēmumu kāpums par 57,2 milj. latu jeb 7,4% un transfertu no valsts pamatbudžeta samazināšanās par 51,2 milj. latu jeb 11,1 procentu. Ieņēmumi no iedzīvotāju ienākumu nodokļa 2012. gada divpadsmit mēnešos ir palielinājušies par 47,8 milj. latu jeb 7,4%, salīdzinājumā ar 2011. gada attiecīgo periodu, kas ir skaidrojams ar tautsaimniecībā kopumā vērojamo nodarbinātības un darba samaksas kāpumu. Tāpat jāatzīmē, ka 2012. gada janvārī–decembrī, salīdzinot ar iepriekšējā gada attiecīgo periodu, pašvaldību budžetā par 7,2 milj. latu jeb 6,6% pieauga nekustamā īpašuma nodokļa ieņēmumi un tie bija 117,40 milj. latu. To daļēji ietekmēja izmaiņas, kas stājās spēkā 2012. gada sākumā – ar nodokli apliekamās bāzes paplašināšana un pašvaldībām dotā iespēja pašām noteikt piemērošanas nosacījumus pieauguma ierobežojuma apmēram attiecībā uz nekustamā īpašuma nodokli par zemi.

Pašvaldību budžeta izdevumi 2012. gada janvārī–decembrī bija 1 430,2 milj. latu, kas salīdzinājumā ar iepriekšējā gada attiecīgo periodu pieauga straujāk nekā ieņēmumi, t.i. par 26,4 milj. latu jeb 1,9 procentiem. Analizējot atsevišķas pašvaldību pamatbudžeta izdevumu pozīcijas, var secināt, ka izdevumi salīdzinājumā ar 2011. gada divpadsmit mēnešiem, 2012. gada divpadsmit mēnešos pieauga gandrīz visās pozīcijās (precēm un pakalpojumiem, atalgojumam, subsīdijām un dotācijām, kapitālajiem izdevumiem), turpretī izdevumi sociālajiem pabalstiem bija ievērojami zemāki. Izdevumi atalgojumam pieauga par 19,2 milj. latu jeb 3,6%, precēm un pakalpojumiem – par 15,4 milj. latu jeb 5,0%, kā arī izdevumi kapitālajiem izdevumiem – par 8,5 milj. latu jeb 2,5%, turpretī izdevumi sociālajiem pabalstiem samazinājās par 20,8 milj. latu jeb 22,6% visu pabalstu veidos (garantētais minimālais ienākums, dzīvokļa pabalsts un pārējie pabalsti).

Kopējie nodokļu ieņēmumi (ieskaitot iemaksas fondēto pensiju shēmā) šā gada janvārī–decembrī bija 4 364,6 milj. latu jeb 101,5% salīdzinot ar aktualizēto plānu 2012. gadam. Salīdzinājumā ar 2011. gada attiecīgo periodu šā gada divpadsmit mēnešos tie pieauga par 483,4 milj. latu jeb 12,5%.

	2011.g. izpilde, milj. latu	2012.g. izpilde, milj. latu	2012.g. izpilde no 2012.g. plāna	2012./ 2011.g. izpildes izmaiņas, %
Kopā	3881,1	4 364,6	101,5%	12,5%
Valsts sociālās apdrošināšanas iemaksas*	1229,6	1 399,4	100,9%	13,8%
Pievienotās vērtības nodoklis	958,7	1 116,6	104,3%	16,5%
Iedzīvotāju ienākuma nodoklis	792,2	871,6	102,0%	10,0%
Akcīzes nodoklis	481,5	494,7	98,8%	2,7%
Uzņēmumu ienākuma nodoklis	196,4	243,9	99,1%	24,2%
Nekustamā īpašuma nodoklis	110,2	117,4	98,7%	6,5%
Pārējie nodokļi**	112,5	120,9	98,4%	7,5%

Kopējie nodokļu ieņēmumi

* ieskaitot valsts sociālās apdrošināšanas iemaksas fondēto pensiju shēmā 2012. gada divpadsmit mēnešos 75,5 milj. latu.

** ieskaitot Transportlīdzekļu ikgadējās nodevas ieņēmumus Transportlīdzekļa ekspluatācijas nodokļa ieņēmumus – 2012. gada divpadsmit mēnešos 0,1 milj. latu.

2012. gada janvārī–decembrī nodokļu ieņēmumi pārsniedza pagājušā gada izpildi visās nodokļu pozīcijās, tai skaitā lielākajās nodokļu pozīcijās – pievienotās vērtības nodoklis (pieauga par 157,9 milj. latu jeb 16,5%), valsts sociālās apdrošināšanas iemaksas (pieauga par 169,8 milj. latu jeb 13,8%), un iedzīvotāju ienākuma nodoklis (pieauga par 79,4 milj. latu jeb 10,0%).

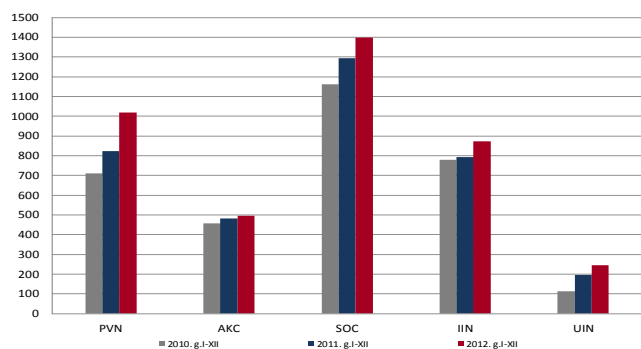
Sociālās apdrošināšanas iemaksu (ieskaitot iemaksas valsts fondēto pensiju shēmā) ieņēmumi 2012. gada divpadsmit mēnešos bija 1 399,4 milj. latu, kas ir atbilstoši plānotajam, un par 169,8 milj. latu jeb 13,8% lielāki nekā 2011. gadā. Ieņēmumu palielinājums saistīts gan ar darba ņēmēju skaita pieaugumu, gan ar nodarbināto personu ienākumu pieaugumu. Atbilstoši Valsts ieņēmumu dienesta informācijai, 2012. gadā nodarbināto ienākumi, salīdzinot ar attiecīgo periodu pērn, palielinājušies par 7,3 procentiem. 2012. gada janvārī–decembrī sociālās apdrošināšanas iemaksu lielākie ieņēmumi bija no nodokļu maksātājiem, kuru pamatdarbības veids ir valsts pārvaldes un sabiedrisko organizāciju darbība (17,1% no kopējiem sociālās apdrošināšanas iemaksu ieņēmumiem), būvniecība (8,8%) un pakalpojumu sniegšana (7,4%).

Pievienotās vērtības nodokļa (PVN) ieņēmumi 2012. gada divpadsmit mēnešos, salīdzinājumā ar 2011. gada janvārī–decembri pieauga par 157,9 milj. latu jeb 16,5% un bija 1 116,6 milj. latu, kas ir par 46,2 milj. latu jeb 4,3% vairāk nekā plānotais apjoms, ko nodrošināja kopējās darījumu vērtības un budžetā iemaksājāmās summas palielinājums. 2013. gada 1. janvārī bija reģistrētas 87 239 ar PVN apliekamās personas, kas ir par 2 118 personām jeb 2,5% vairāk nekā 2012. gada 1. janvārī. Decembrī PVN ieņēmumi pieauga salīdzinājumā ar novembri par 8,5 milj. latu un sastādīja 99,2 milj. latu. Salīdzinot ar 2011. gada ieņēmumiem, PVN ieņēmumi iekšzēmē pieauguši par 178,3 milj. latu jeb 20,1%, savukārt PVN ieņēmumi, izlaižot preces brīvam apgrozījumam, samazinājušies par 20,7 milj. latu jeb 28,3 procentiem. Atbilstoši VID sniegtajai informācijai, 2012. gadā PVN (neņemot vērā PVN atmaksas) iemaksāts 1 790,8 milj. latu apmērā, kas ir par 186,1 milj. latu jeb 11,6% vairāk nekā 2011. gadā. Lielākās iemaksas nodrošināja vairumtirdzniecības jomā strādājošie nodokļu maksātāji – 31,1% no kopējām iemaksām. PVN atmaksas 2012. gada janvārī–decembrī, salīdzinot ar 2011. gada attiecīgo periodu, ir par 28,2 milj. latu jeb 4,4% lielākas, kas galvenokārt skaidrojams ar atmaksājamo summu palielināšanos, kā arī izmaiņām pārmaksu atmaksu kārtībā. Lielākās PVN atmaksas 2012. gadā saņēma nodokļu maksātāji, kuru pamatdarbības veids ir vairumtirdzniecība (izņemot

automobiļus un motociklus) - 16,7% no kopējām PVN atmaksām, sauszemes transports un cauruļvadu transports - 13,0%, un mežsaimniecība un kokmateriālu ražošana - 9,9 procenti.

Iedzīvotāju ienākuma nodokļa (IIN) ieņēmumi 2012. gada divpadsmit mēnešos, salīdzinot ar iepriekšējā gada janvāri-decembru, pieauga par 79,4 milj. latu jeb 10,0% un bija 871,6 milj. latu, kas ir 102,0% no plānotā apjoma. Pozitīvās izmaiņas ieņēmumos no IIN ir skaidrojamas ar darba samaksas un darba ņēmēju skaita pieaugumu.

Akcīzes nodokļa ieņēmumi 2012.gadā bija par 13,1 milj. latu jeb par 2,7% lielāki, salīdzinot ar 2011. gada attiecīgo periodu un veidoja 494,7 milj. latu. 2012.gada plāns tika izpildīts 98,8% apmērā, tādējādi izpildi veido 6,0 milj. latu. To ietekmēja plāna neizpilde visās akcīzes nodokļa ieņēmumu grupās. Būtisks papildinājums budžetā bija no akcīzes nodokļa ieņēmumiem par dabasgāzi - 14,0 milj. latu, jo akcīzes nodokli dabasgāzei sāka piemērot no 2011. gada 1. jūlija. Jāatzīmē, ka 2012. gada janvāri-decembru akcīzes nodokļa ieņēmumi par naftas produktiem bija 265,7 milj. latu, kas, salīdzinot ar 2011.gada 12 mēnešiem, ir par 2,3 milj. latu jeb 0,9% lielāki. Šādas izmaiņas pamatā noteica korekcijas naftas produktu patēriņa struktūrā par labu produktiem ar mazāku akcīzes nodokļa likmi - benzīna īpatsvaram samazinoties, pieauga patērētā dīzeļdegvielas un naftas gāzes apjoms īpatsvars. Salīdzinājumā ar iepriekšējā gada janvāri-decembru akcīzes nodokļa ieņēmumi par alkoholiskajiem dzērieniem pieauga par 2,9 milj. latu jeb 3,6%, ko veicināja gan legālā alkoholisko dzērienu tirgus pieaugums, gan 2011.gada vasarā veiktās nodokļa likmes palielinājums stiprijiem alkoholiskajiem dzērieniem. Akcīzes nodokļa ieņēmumi par tabakas izstrādājumiem divpadsmit mēnešos bija nedaudz mazāki salīdzinājumā ar attiecīgo periodu 2011.gadā, attiecīgi 0,4 milj. latu jeb 0,4 procenti. Cigāru un cigarellu realizācija vietējā tirgū samazinājās par 26,7 procentiem. Plāns 2012.gadam tika izpildīts 99,6 % apmērā, no tiem 96,3% veidoja akcīzes nodoklis par cigaretēm.



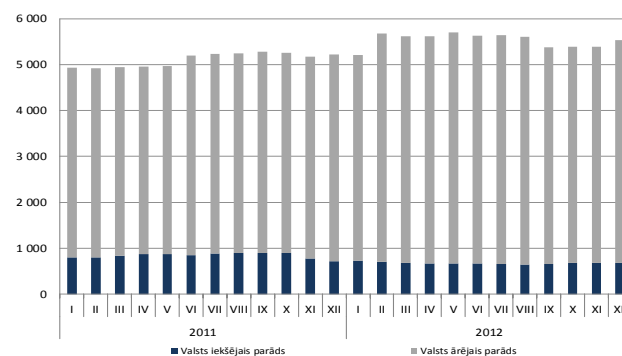
Svarīgāko nodokļu ieņēmumi, milj. latu

Uzņēmumu ienākuma nodokļa (UIN) ieņēmumi 2012. gada divpadsmit mēnešos, salīdzinot ar 2011. gada attiecīgo periodu, palielinājās par 47,4 milj. latu jeb 24,1% un bija 243,9 milj. latu. Ieņēmumu plāns tika izpildīts 99,1% apmērā. 0,81 milj. latu ir UIN daļa, kas ieskaitīta sadalot mikrouzņēmumu nodokli. UIN iemaksas veido avansa maksājumi saskaņā ar UIN deklarāciju rezultātiem. Lielākās iemaksas 2012.gada divpadsmit mēnešos veikuši nodokļu maksātāji, kuru pamatdarbības veids ir vairumtirdzniecība, izņemot automobiļus un motociklus, būvniecība un mežsaimniecība un kokmateriālu ražošana, un tās veidoja 32,8% no kopējām UIN iemaksām.

Valsts un pašvaldību parāds 2012. gada decembra beigās nominālvērtībā bija 5 652,0 milj. latu jeb 37,4% no IKP un, salīdzinot ar 2011. gada beigām, pieauga par 303,3 milj. latu jeb 5,7 procentiem.

Valsts parāds 2012. gada decembra beigās nominālvērtībā bija 5 527,8 milj. latu, kas kopš gada sākuma palielinājās par 311,6 milj. latu. Valsts ārējais parāds 2012. gada decembra beigās bija 4 847,2 milj. latu jeb 87,7% no kopējā valsts parāda, bet iekšējais parāds veidoja 680,6 milj. latu jeb 12,3% no kopējā valsts parāda.

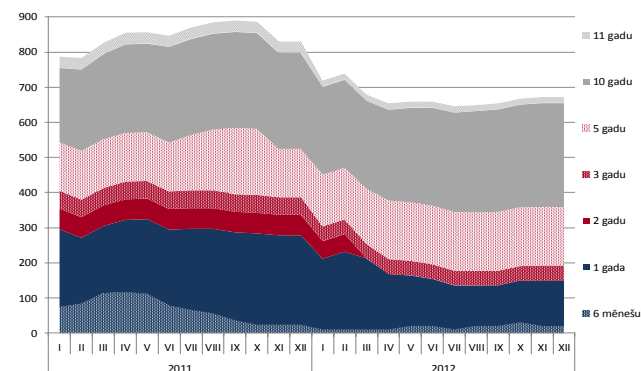
Valsts ārējais parāds 2012. laikā pieauga par 348,9 milj. latu, ko galvenokārt ietekmēja ilgtermiņa obligāciju parāda pieaugums. Tas skaidrojams ar to, ka 2012. gada 5.decembrī Latvija emitēja 7 gadu obligācijas 1,25 miljarda ASV dolāru jeb 523,0 milj. latu apmērā ar fiksēto procentu (kupona) likmi 2,8% gadā. Savukārt iekšējais parāds kopš gada sākuma samazinājās par 37,3 milj. latu, ko ietekmēja izmaiņas īstermiņa un vidēja termiņa latu parāda vērtspapīru apjomā.



Valsts parāds, milj. latu

Pašvaldību aizņēmumi 2012. gada decembra beigās palielinājās par 14,9 milj. latu, salīdzinot ar 2011.gada beigām, un nominālvērtībā bija 577,6 milj. latu. Palielinājums skaidrojams ar to, ka aizņēmumu no valsts budžeta apjoms palielinājās par 23,2 milj. latu, bet aizņēmumu no valsts kases samazinājās par 8,3 milj. latu.

2012. gada decembrī Valsts kases rīkotās valsts iekšējā aizņēmuma vērtspapīru izsoles nenotika, līdz ar to 2012. gada beigās valsts vērtspapīru apjoms apgrozībā kopā sastādīja 671,5 milj. latu, kas salīdzinājumā ar 2011. gada decembra datiem ir par 157,8 milj. latu mazāks. Apgrozībā esošo valsts vērtspapīru apjomu 2012. gada decembrī veidoja īstermiņa parādzīmes par kopējo summu 149,8 milj. latu jeb 22,3% apmērā (2011. gada decembrī - 33,6%), vidējā termiņa obligācijas - 209,0 milj. latu jeb 31,1% (2011. gada decembrī - 29,7%) un ilgtermiņa obligācijas - 312,7 milj. latu jeb 46,6% (2011. gada decembrī - 36,8%). Salīdzinot ar 2011. gada decembri vērtspapīru portfeļa struktūru, 2012.gada decembrī īstermiņa vērtspapīru īpatsvars samazinājās, savukārt, vidējā termiņa un ilgtermiņa obligāciju īpatsvars palielinājās.



Apgrozībā esošo valsts iekšējā aizņēmuma vērtspapīru struktūra, milj. latu

Publikācijā tika izmantoti Centrālās statistikas pārvaldes, Nodarbinātības valsts aģentūras, Latvijas Bankas, Valsts kases un Valsts ieņēmumu dienesta apkopotie dati.