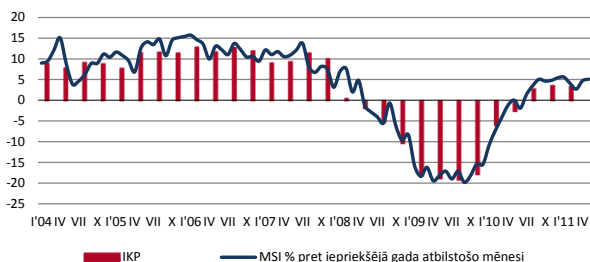


# MAKROEKONOMIKAS UN BUDŽETA APSKATS

## 2011. gada maijs

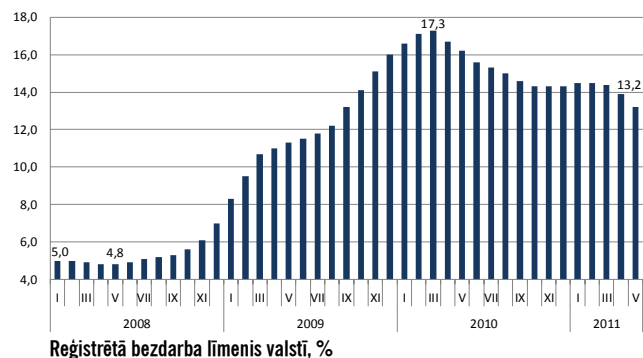
Saskaņā ar Finanšu ministrijas novērtējumu **Makroekonomisko rādītāju saliktais indekss** (turpmāk – MSI) (*indeksa aprēķināšanai tiek izmantoti operatīvie dati par tautsaimniecības attīstību, lai gūtu priekšstatu par iespējamām IKP attīstības tendencēm*) 2011. gada maijā, salīdzinot ar iepriekšējā gada attiecīgo mēnesi, salīdzināmās cenās pieauga par 5,2%. MSI maijā pozitīvi ietekmēja ostās pārkrauto kravu apgrozījuma palielinājums, savukārt negatīvi ietekmēja galvenokārt zemie mazumtirdzniecības pieauguma tempi.



Makroekonomisko rādītāju saliktais indekss

**Reģistrētā bezdarba** līmenis 2011. gada maijā, salīdzinot ar iepriekšējo mēnesi, ir samazinājies par 0,7 procentpunktiem un mēneša beigās bija 13,2% no ekonomiski aktīvajiem iedzīvotājiem. Gada laikā bezdarba līmenis ir krities jau par trim procentpunktiem, bet no 2010. gada martā sasniegtā maksimuma noslīdējis par 4,1 procentpunktu. Kopējais reģistrēto bezdarbnieku skaits 2011. gada maija beigās bija 149,6 tūkst. – par 8,3 tūkst. mazāks nekā 2011. gada aprīļa beigās un par 34,0 tūkst. mazāks nekā 2010. gada maija beigās.

Par situācijas uzlabošanu darba tirgū liecina arī no jauna reģistrēto bezdarbnieku skaita samazināšanās, kā arī Nodarbinātības valsts aģentūras aktuālo vakanču un darbā iekārtojušos bezdarbnieku skaita pieaugums. Bezdarbnieka statuss maijā piešķirts 8,9 tūkst. cilvēku, salīdzinot ar 9,0 tūkst. jauno bezdarbnieku 2011. gada aprīlī, un 10,3 tūkst. 2010. gada maijā. Š.g. maijā darbā iekārtojušies 7319 reģistrētie bezdarbnieki (aprīlī 6650), bet aktuālo vakanču skaits palielinājies līdz 3738 (aprīlī 3264).

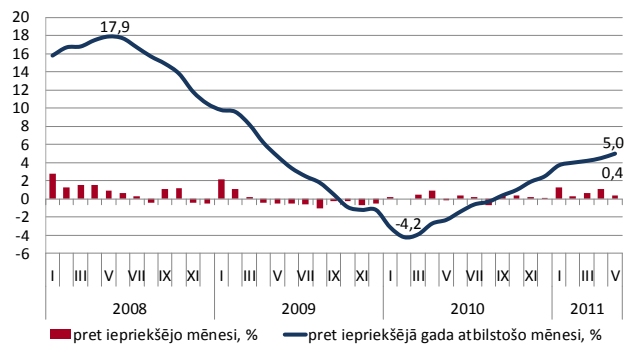


Reģistrētā bezdarba līmenis valstī, %

Zemākais reģistrētā bezdarba līmenis maijā bija Rīgas reģionā – 9,9% un gada laikā tas ir pazeminājies par 3,3 procentpunktiem. Kurzemes reģionā reģistrētā bezdarba līmenis bija 13,9% (mīnus 3,2 procentpunkti), Zemgales reģionā – 14,5% (mīnus 3,3 procentpunkti) un Vidzemes reģionā – 14,8% (mīnus 3,1 procentpunkts).

Visaugstākais bezdarba līmenis maijā bija Latgalē – 21,7%, un gada laikā tas samazinājies tikai par 1,1 procentpunktu.

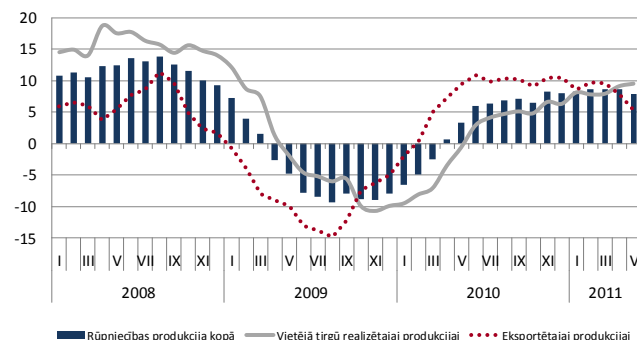
**Patēriņa cenu līmenis** 2011. gada maijā, salīdzinot ar 2011. gada aprīli pieauga par 0,4%, patēriņa cenas precēm pieauga par 0,5%, bet pakalpojumiem – par 0,1 procentu. Galvenie faktori, kas ietekmēja cenu līmeņa izmaiņas maijā bija cenu kāpums siltumenerģijas tarifiem – par 2,7%, ko ietekmēja gāzes cenu pieaugums, pārtikas produktu cenas pieauga vidēji par 1,1% kā arī bija novērojams maija mēnesim raksturīgs sezonāls cenu pieaugums apģērbiem un apaviem – par 1,4 procentiem. Sāka atkāpties pēdējo mēnešu laikā strauji pieaugušās degvielas cenas, samazinoties par 0,7%, savukārt vidēji par 5 procentiem lētāki kļuva kompensējamie medikamenti.



Patēriņa cenu indekss, %

2011. gada maijā, salīdzinot ar iepriekšējā gada atbilstošo periodu, patēriņa cenas pieauga par 5%, precēm cenas pieauga par 6,7%, bet pakalpojumiem – par 0,4 procentiem. Straujākie cenu pieaugumi gada laikā bija novērojami degvielai – par 16,6% un pārtikai – par 11,3 procentiem.

**Ražotāju cenas** Latvijas rūpniecībā 2011. gada maijā, salīdzinot ar iepriekšējo mēnesi, palielinājās par 1%. Savukārt, salīdzinot ar atbilstošo periodu iepriekšējā gadā, cenas pieauga par 7,8%. Gada laikā vislielāko ietekmi uz ražotāju cenu kopējo līmeni atstāja cenu kāpums pārtikas produktu ražošanā – par 11,2%, metālu ražošanā – par 14,2%, elektroenerģijā, gāzes apgādē siltumapgādē un gaisa kondicionēšanā – par 10,3%, kā arī koksnes un koka izstrādājumu (izņemot mēbeļu) ražošanā – par 4 procentiem.

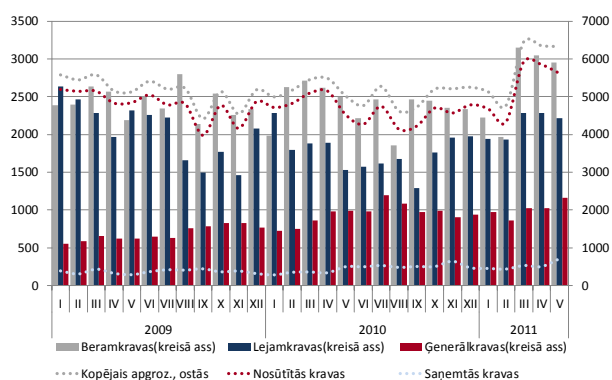


Ražotāju cenu indeksa gada pieaugums, %

Vietējā tirgū realizētajai produkcijai ražotāju cenas gada laikā kāpa par 9,5%, bet eksportētajai produkcijai – par 5,3 procentiem.

2011. gada janvārī-maijā **Latvijas ostās** pārkravts 29,0 milj. t kravu, kas ir par 11,1% vairāk nekā 2010. gada attiecīgajā periodā.

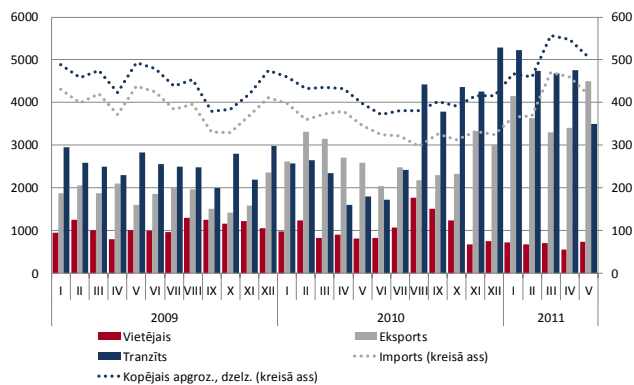
2011. gada maijā Latvijas ostās pārkravts 6,3 milj. t kravu, kas ir par 0,4% mazāk nekā 2011. gada aprīlī, bet par 26% jeb 1,3 milj. t vairāk nekā 2010. gada maijā. Kravu apgrozījuma pieaugumu salīdzinājumā ar pagājušo gadu noteikuši galvenokārt lielāki ogļu un naftas produktu pārkrāšanas apjomi. Naftas produktu apgrozījums Latvijas ostās, salīdzinot ar pagājušā gada maiju, palielinājies par 717,3 tūkst. t jeb 49,4%, bet ogļu apgrozījums audzis par 503,2 tūkst. t jeb 37,4%. Ogļu pārkrāšana visvairāk augusi Ventpsils ostā, salīdzinājumā ar pagājušā gada maiju palielinoties vairāk nekā 2,2 reizes, bet naftas produktu apgrozījums Rīgas ostā audzis aptuveni divas reizes.



Kravu apgrozījums ostās (tūkst. tonnu)

Saņemto kravu apjoms Latvijas ostās 2011. gada maijā, salīdzinot ar pagājušā gada maiju, palielinājies par 210,0 tūkst. t jeb 42,3%, savukārt nosūtīto kravu apgrozījums pieaudzis par 1095,4 tūkst. t jeb 24,2 procentiem. Kopējais beramkravu apgrozījums 2010. gada maijā bijis par 449,5 tūkst. t jeb 18,0% lielāks nekā pirms gada, lejamkravu apgrozījums audzis par 685,3 tūkst. t jeb 44,7%, bet ģenerālravu apgrozījums – par 170,6 tūkst. t jeb 17,3 procentiem.

No Latvijas lielajām ostām kravu apgrozījums Rīgas ostā 2011. gada maijā, salīdzinot ar pagājušā gada maiju, pieaudzis par 25,9% līdz 3,2 milj. t, Ventpsils ostā - par 27,9% līdz 2,6 milj. t un Liepājas ostā - par 12,0% līdz 395,0 tūkst. t.



Kravu pārvadājumi pa dzelzceļu (tūkst. tonnu)

2011. gada maijā **pa dzelzceļu** transportēts 5,1 milj. t kravu, kas ir par 7,4% mazāk nekā 2011. gada aprīlī, bet par 27,4% vairāk nekā 2010. gada maijā. Lielāko dzelzceļa pārvadājumu daļu veido importa

pārvadājumi (no iekraušanas vietas ārpus Latvijas uz izkraušanas vietu Latvijā; galvenokārt uz ostām), kuru apjoms, salīdzinot ar pagājušā gada maiju, palielinājies par 21,3 procentiem.

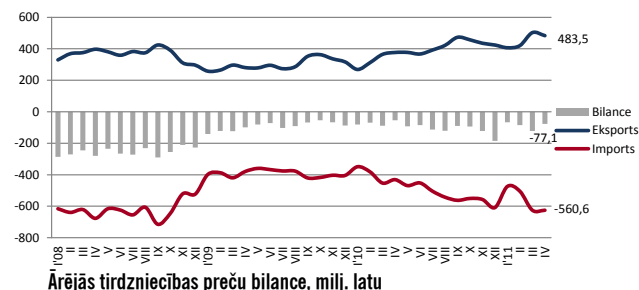
Eksporta pārvadājumu (no iekraušanas vietas Latvijā uz izkraušanas vietu citā valstī) apjoms palielinājies par 73,2% un tranzīta pārvadājumu (starp iekraušanas un izkraušanas vietām ārpus Latvijas) apjoms - par 94,1%. Savukārt vietējie pārvadājumi 2011. gada maijā, salīdzinot ar pagājušā gada maiju, samazinājušies par 10,1 procentu.

Latvijas kopējais preču **ārējās tirdzniecības** apjoms faktiskajās cenās 2011. gada janvārī – aprīlī sasniedza 3986,8 milj. latu – par 1054,5 milj. latu jeb 36,0% vairāk salīdzinājumā ar 2010. gada janvārī – aprīlī. Tai skaitā eksporta apjoms palielinājās par 497,7 milj. latu jeb 37,7%, bet importa apjoms pieauga par 556,9 milj. latu jeb 34,5%.

Kopējais preču ārējās tirdzniecības apgrozījums faktiskajās cenās 2011. gada aprīlī bija 1044,1 milj. latu – par 7,4% jeb 84,0 milj. latu mazāk nekā iepriekšējā mēnesī, bet par 28,9% jeb 233,8 milj. latu vairāk nekā 2010. gada aprīlī.

2011. gada aprīlī salīdzinājumā ar 2010. gada attiecīgo mēnesi eksports pieauga par 37,7%, bet imports - par 34,5%. Tā kā imports nominālā izteiksmē palielinājies straujāk nekā eksports, preču tirdzniecības deficīts pieauga līdz 77,1 milj. latu, kas ir par 24,6 milj. latu vairāk nekā iepriekšējā gada attiecīgajā mēnesī.

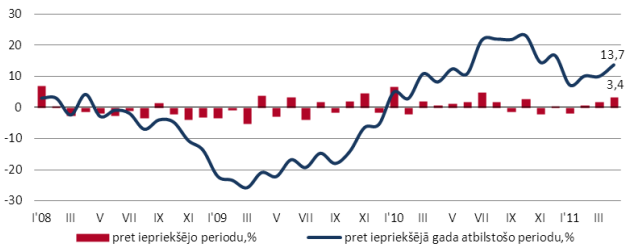
Latvijas lielāko eksporta partnervalstu labie ekonomiskie rādītāji dod pamatu sagaidīt tālāku Latvijas preču eksporta pieaugumu, tomēr šeit ļoti būtiska loma būs investīciju piesaistei ražošanas attīstīšanā, jo divas no trim galvenajām Latvijas eksporta nozarēm – kokapstrāde un metālapstrāde – jau šobrīd saskaras ar ierobežotām ražošanas jaudām.



Ārējās tirdzniecības preču balance, milj. latu

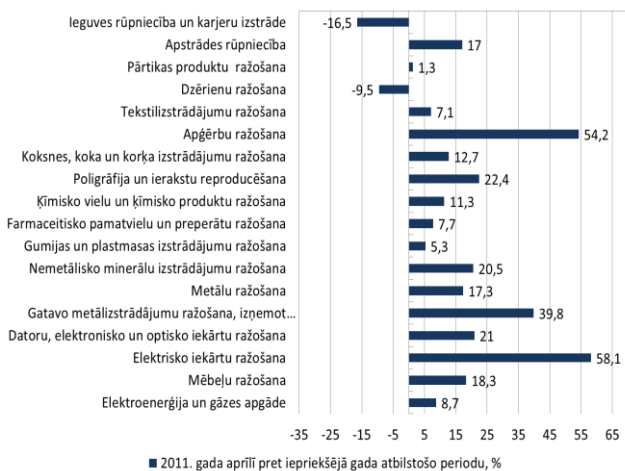
2011. gada aprīlī, salīdzinot ar martu, sezonāli izlīdzinātais rūpniecības produkcijas izlaides apjoms pieauga par 3,4%. Otrā augstāko mēneša pieauguma tempu pēdējā gada laikā noteica ražošanas kāpums apstrādes rūpniecībā par 4% un ieguves rūpniecībā par 5,9%.

Vislielāko ieguldījumu apstrādes rūpniecības izaugsmē aprīlī deva citu transportlīdzekļu ražošana, kas pieauga par 407%, kad "Rīgas kuģu būvētava" Aizsardzības ministrijas rīcībā nodeva jauno patruļkuģi "Skruna" - pirmo speciāli jūras spēkiem Latvijā būvēto karakuģi. Atšķirībā no marta izlaidi negatīvi ietekmēja koksnes izstrādājumu ražošanas samazinājums par 4,8%.



Rūpniecības produkcijas apjoma indekss, %

Salīdzinot ar 2010.gada aprīli, rūpniecības produkcijas izlaide ir palielinājusies par 13,7%. Gada laikā izlaides apjomi pieauguši visās nozarēs, izņemot ieguves rūpniecību, dzērienu un papīra ražošanu. Būtiskāko apjoma pieaugumu gada laikā devušas ne tikai Latvijas rūpniecības lielākās - koksnes un metālapstrādes nozares, bet arī izlaides palielinājums automobiļu, piekabju un puspiekabju ražošanā par 85%, elektrisko iekārtu ražošanā par 58% un apģērbu ražošanā par 54%.

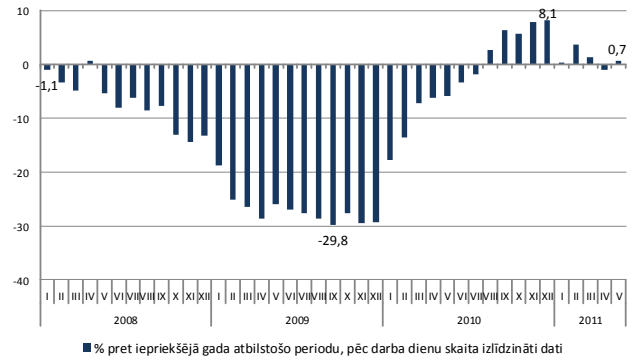


Rūpniecības produkcijas apjoma pārmaiņas (pēc darba dienu skaita izlīdzināti dati)

2011. gada maijā, salīdzinot ar aprīli, **mazumtirdzniecības apgrozījums** pēc sezonāli izlīdzinātajiem datiem pieauga par 2%. Mazumtirdzniecības apgrozījums pārtikas precēm samazinājās par 0,5%, nepārtikas preču (neieskaitot degvielu) apgrozījums pieauga par 3,2%, bet degvielas apgrozījums pieauga par 3,8%.

Eiropas Komisijas publicētie patērētāju konfidences rādītāji norāda arī uz turpmāku apgrozījuma pieaugumu mazumtirdzniecības sektorā – saistot to gan ar kopējo tautsaimniecības izaugsmi, gan arī ar pašu patērētāju individuālo finansiālā stāvokļa uzlabošanu.

2011. gada maijā, salīdzinot ar iepriekšējā gada atbilstošo periodu, mazumtirdzniecības apgrozījums pēc kalendāri izlīdzinātajiem datiem pieauga par 0,7%. Mazumtirdzniecības apgrozījums pārtikas precēm samazinājās par 1,4%, bet nepārtikas precēm (izņemot degvielu) tas pieauga par 7,3%. Degvielas mazumtirdzniecības apgrozījums šajā periodā samazinājās par 12,1%.



Mazumtirdzniecības apgrozījums (salīdzināmajās cenās)



Skaidra nauda apgrozībā, milj. latu

Trīs mēnešu **RIGIBOR** likme 2011. gada maijā saglabājās rekordzemā ap 0,75% līmenī un jau vairāk nekā pusgadu ir bijusi zemāka par attiecīgo trīs mēnešu **EURIBOR** likmi. Trīs mēnešu **EURIBOR** likme savukārt turpināja pakāpeniski palielināties. Kāpumu ietekmēja prognozes par jūlija sākumā gaidāmo Eiropas Centrālās bankas bāzes procentu likmes paaugstināšanu, likviditātes samazināšanās naudas tirgū, kā arī Grieķijas finanšu problēmas.

	10'XII	11'I	II	III	IV	V
RIGIBOR (3men)	0,84	0,84	0,88	0,84	0,79	0,75
EURIBOR (3men)	1,01	1,03	1,09	1,20	1,36	1,44

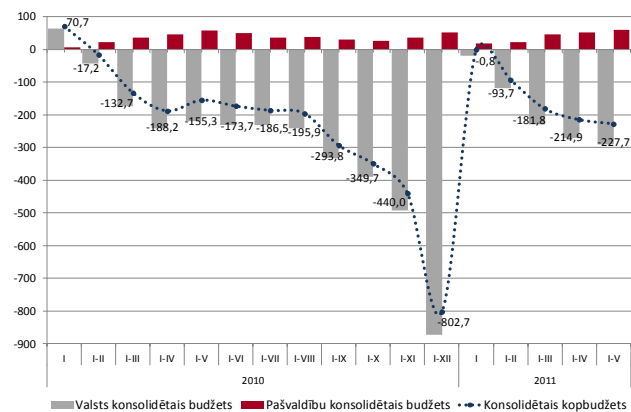
Naudas indeksu RIGIBOR un EURIBOR pārskats par pēdējiem 6 mēnešiem uz katra mēneša 25. datumu

2011. gada piecos mēnešos konsolidētā kopbudžeta finansiālais deficīts bija 227,7 milj. latu (1,7% no IKP), kas ir par 72,4 milj. latu vairāk nekā 2010. gada atbilstošajā periodā. Pēc Eiropas kontu sistēmas (EKS'95) metodoloģijas kopbudžeta finansiālais deficīts 2011. gada piecos mēnešos veidoja 1,2% no IKP. Jāatzīmē, ka Latvijas Konverģences programmā 2011-2014 iekļautais deficīta mērķis 2011. gadam ir 4,5% no IKP. Kopbudžeta finansiālā deficīta palielināšanos salīdzinājumā ar 2010. gada atbilstošo periodu galvenokārt ietekmēja deficīta palielināšanās valsts pamatbudžetā, ko noteica ievērojams nenodokļu ieņēmumu un ārvalstu finanšu palīdzības ieņēmumu samazinājums. Galvenais faktors, kas ietekmēja izmaiņas ārvalstu finanšu palīdzības ieņēmumu pozīcijā bija Latvijas izvēle uz laiku pārtraukt izdevumu deklarēšanu saistībā ar nepieciešamību veikt uzlabojumus vadības un kontroles sistēmā. Tā rezultātā maksājumi no Eiropas Komisijas 2011. gada pirmajos piecos mēnešos netika saņemti. Tiek plānots, ka šogad ieņēmumi minētajā pozīcijā varētu tikt saņemti nākamā pusgada laikā, kopumā nodrošinot gada plāna izpildi.

	2010.g. I-V izpilde, milj. latu	2011.g. I-V izpilde, milj. latu	2011./2010.g. I-V izpildes izmaiņas, %
<b>KONSOLIDĒTAIS KOPBUDŽETS</b>			
Ieņēmumi	1 939,6	1 884,7	-2,8%
Izdevumi	2 094,9	2 112,4	0,8%
<i>Finansiālā bilance</i>	<b>-155,3</b>	<b>-227,7</b>	
<b>VALSTS KONSOLIDĒTAIS BUDŽETS<sup>1</sup></b>			
Ieņēmumi	1 602,3	1 518,1	-5,3%
Izdevumi	1 822,9	1 809,1	-0,8%
<i>Finansiālā bilance</i>	<b>-220,6</b>	<b>-291,0</b>	
<b>Valsts pamatbudžets</b>			
Ieņēmumi	1 135,6	1 010,4	-11,0%
Izdevumi	1 145,4	1 214,6	6,0%
<i>Finansiālā bilance</i>	<b>-9,8</b>	<b>-204,2</b>	
<b>Valsts speciālais budžets</b>			
Ieņēmumi	464,7	485,9	4,6%
Izdevumi	680,7	578,3	-15,0%
<i>Finansiālā bilance</i>	<b>-216,0</b>	<b>-92,4</b>	
<b>PASVALDĪBU KONSOLIDĒTAIS BUDŽETS<sup>2</sup></b>			
Ieņēmumi	501,3	545,7	8,9%
Izdevumi	445,1	486,2	9,2%
<i>Finansiālā bilance</i>	<b>56,2</b>	<b>59,5</b>	

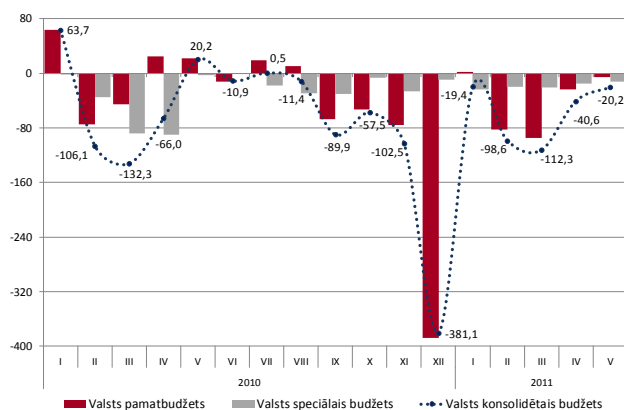
## Kopbudžeta ieņēmumi un izdevumi

Tomēr jāatzīmē, ka 2011. gada piecos mēnešos salīdzinājumā ar 2010. gada atbilstošo periodu bija vērojama deficīta samazināšanās sociālās apdrošināšanas budžetā, daļēji no valsts budžeta finansēto atvasināto publisko personu un budžeta nefinansētu iestāžu budžetā un pārpalikuma palielināšanās pašvaldību konsolidētajā budžetā.



## Uzkrātā konsolidētā kopbudžeta finansiālā bilance, milj. latu

2011. gada piecos mēnešos **valsts konsolidētajā budžetā** (ieskaitot ziedojumus, dāvinājumus un atvasinātās publiskās personas) salīdzinājumā ar 2010. gada atbilstošo periodu būtiski samazinājās ieņēmumi, kas radīja finansiālo deficītu 291,1 milj. latu apmērā. Valsts konsolidētā budžeta ieņēmumu izpilde 2011. gada piecos mēnešos bija 35,0% apmērā no gada plāna.



## Valsts konsolidētā budžeta finansiālā bilance sadalījumā pa budžetiem, milj. latu

Valsts konsolidētā budžeta ieņēmumu samazinājumu par 84,2 milj. latu jeb 5,3% 2011. gada piecos mēnešos salīdzinājumā ar 2010. gada atbilstošo periodu galvenokārt ietekmēja ieņēmumu kritums valsts pamatbudžetā. Salīdzinājumā ar 2010. gada atbilstošo periodu samazinājās ieņēmumi no ārvalstu finanšu palīdzības (par 90,5 milj. latu jeb 31,8%) un nodokļu ieņēmumi (par 92,1 milj. latu jeb 51,3%). Nodokļu ieņēmumu samazinājumu galvenokārt ietekmēja kritums ieņēmumos no dividendēm (par 31,0 milj. latu jeb 57,3%), ko noteica Latvijas Bankas maksājuma samazinājums salīdzinot ar 2010. gada atbilstošo periodu peļņas samazināšanās dēļ. Jāatzīmē, ka ieņēmumu samazinājumu ietekmēja arī tas, ka 2011. gada piecos mēnešos netika saņemti ieņēmumi no valstij piederošo siltumnīcefekta gāzu emisijas vienību tirdzniecības. Tiek prognozēts, ka nodokļu ieņēmumu un ārvalstu finanšu palīdzības ieņēmumu gada plāns tiks izpildīts, jo ieņēmumi šajās pozīcijās tiek sagaidīti nākamajos mēnešos. Savukārt valsts pamatbudžeta nodokļu ieņēmumi 2011. gada pirmajos piecos mēnešos salīdzinājumā ar 2010. gada atbilstošo periodu pieauga par 55,5 milj. latu jeb 8,5%. Tāpat 2011. gada janvārī – maijā salīdzinājumā ar 2010. gada atbilstošo periodu palielinājās valsts speciālā budžeta nodokļu ieņēmumi par 41,5 milj. latu jeb 9,6%. Savukārt, valsts speciālā budžeta nodokļu ieņēmumi samazinājās par 19,3 milj. latu, ko galvenokārt ietekmēja ieņēmumu kritums no valsts sociālās apdrošināšanas speciālā budžeta līdzekļu noguldījumiem depozītā. Tas kopumā ietekmēja valsts speciālā budžeta ieņēmumu palielinājumu 2011. gada piecos mēnešos par 21,2 milj. latu jeb 4,6%.

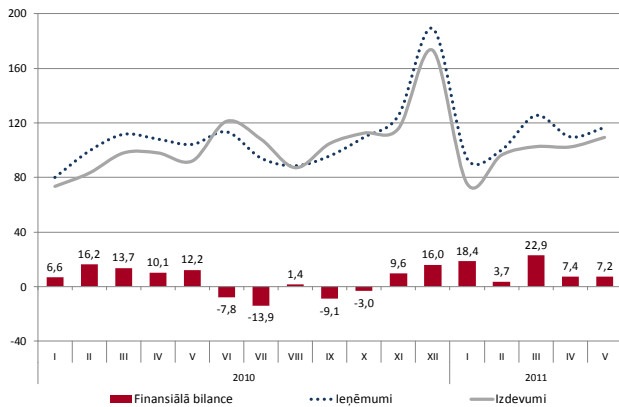
2011. gada piecos mēnešos valsts konsolidētā budžeta izdevumi samazinājās par 13,7 milj. latu jeb 0,8% salīdzinājumā ar 2010. gada atbilstošo periodu. Valsts konsolidētā budžeta izdevumu izpilde 2011. gada piecos mēnešos veidoja 37,6% no gada plāna.

Valsts pamatbudžeta izdevumi palielinājās par 69,2 milj. latu jeb 6,0%, savukārt valsts speciālā budžeta izdevumi būtiski samazinājās par 102,4 milj. latu jeb 15,0%, ko galvenokārt ietekmēja izdevumu samazinājums valsts pensiju speciālajā budžetā (par 48,5 milj. latu jeb 9,6%), nodarbinātības speciālajā budžetā (par 36,6 milj. latu jeb 58,2%), kā arī invaliditātes, maternitātes un slimības speciālajā budžetā (par 12,8 milj. latu jeb 9,7%).

2011. gada piecos mēnešos **pašvaldību konsolidētajā budžetā** (ieskaitot ziedojumus un dāvinājumus) izveidojās pārpalikums 59,6 milj. latu apmērā, kas salīdzinājumā ar 2010. gada atbilstošo periodu palielinājās par 3,4 milj. latu jeb 6,0 procentiem.

<sup>1</sup> Ieskaitot ziedojumus, dāvinājumus un atvasinātās publiskās personas

<sup>2</sup> Ieskaitot ziedojumus un dāvinājumus



Pašvaldību konsolidētā budžeta finansiālie rādītāji, milj. latu

2011. gada piecos mēnešos pašvaldību konsolidētā budžeta ieņēmumi salīdzinājumā ar 2010. gada atbilstošo periodu bija par 44,4 milj. latu jeb 8,9% lielāki. Ieņēmumu palielināšanos galvenokārt nodrošināja pašvaldību pamatbudžeta nodokļu ieņēmumu pieaugums (par 16,6 milj. latu jeb 5,4%), kā arī saņemto valsts budžeta transfertu pieaugums (par 26,9 milj. latu jeb 16,1%). 2011. gada piecos mēnešos nekustamā īpašuma nodokļa ieņēmumi pieauga par 22,8 milj. latu, kas bija par 60,7% lielāki nekā 2010. gada atbilstošajā periodā. To galvenokārt ietekmēja nekustamā īpašuma nodokļa likmes palielināšana mājokļiem no 2011. gada 1. janvāra.

Pašvaldību konsolidētā budžeta izdevumi 2011. gada piecos mēnešos pieauga par 41,1 milj. latu jeb 9,2 procentiem. Lielāko izdevumu pieaugumu radīja pašvaldību pamatbudžeta izdevumi sociālajiem pabalstiem, subsīdijām un dotācijām, kā arī izdevumi pamatkapitāla veidošanai un kārtējie izdevumi precēm un pakalpojumiem.

2011. gada piecos mēnešos **kopbudžeta nodokļu ieņēmumi** (ieskaitot iemaksas valsts fondēto pensiju shēmā) bija par 112,0 milj. latu jeb 7,9% lielāki nekā 2010. gada atbilstošajā periodā. 2011. gada piecu mēnešu ieņēmumu plāns tika pārsniegts par 33,8 milj. latu jeb 2,3 procentiem. Lielākos nodokļu ieņēmumus joprojām veidoja sociālo apdrošināšanas iemaksu, pievienotās vērtības nodokļa un iedzīvotāju ienākuma nodokļa ieņēmumi.

	2010.g. I-V izpilde, milj.latu	2011.g. I-V izpilde, milj. latu	2011.g. I-V izpilde no 2011.g. I-V plāna	2011./2010.g I-V izpildes izmaiņas,%
<b>Kopā</b>	<b>1421,8</b>	<b>1 533,7</b>	<b>102,3%</b>	<b>7,9%</b>
Sociālās apdrošināšanas iemaksas*	460,7	502,8	100,5%	9,1%
Pievienotās vērtības nodoklis	336,0	356,6	98,5%	6,1%
Iedzīvotāju ienākuma nodoklis	316,5	316,8	104,5%	0,1%
Akcīzes nodoklis	179,9	177,8	98,5%	-1,2%
Uzņēmumu ienākuma nodoklis	57,0	76,9	134,7%	34,9%
Nekustamā īpašuma nodoklis	37,6	60,4	109,4%	60,7%
Pārējie nodokļi	34,0	42,5	102,7%	24,9%

**Kopējie nodokļu ieņēmumi**

\* ieskaitot iemaksas valsts fondēto pensiju shēmā 2011. gada I-V 28,2 milj. latu.

**Sociālās apdrošināšanas iemaksu (SOC)** (ieskaitot iemaksas valsts fondēto pensiju shēmā) ieņēmumi 2011. gada piecos mēnešos bija 502,8 milj. latu, kas ir par 42,1 milj. latu jeb 9,1% lielāki nekā 2010. gada atbilstošajā periodā. Sociālās apdrošināšanas iemaksu ieņēmumi bija atbilstoši 2011. gada piecos mēnešos plānotajiem ieņēmumiem. Izmaiņas sociālās apdrošināšanas iemaksu ieņēmumos

ietekmēja nodokļa likmes pieaugums no 33,09% līdz 35,09% kopš 2011. gada 1. janvāra un nodarbināto ienākumu (pēc Valsts ieņēmumu dienestā iesniegtajiem darba devēju ziņojumiem) pieaugums par 5,9% 2010. gada decembrī un 2011. gada četros mēnešos salīdzinājumā ar iepriekšējā gada atbilstošo periodu. Lielākās sociālās apdrošināšanas iemaksas nodrošināja valsts pārvaldes un sabiedrisko organizāciju darbības, mazumtirdzniecības un pakalpojumu sniegšanas pamatdarbības veidi, nodrošinot 30,5% no kopējiem 2011. gada piecu mēnešu sociālās apdrošināšanas iemaksu ieņēmumiem. Būtisks ieņēmumu samazinājums, salīdzinot ar 2010. gada atbilstošo periodu, ir finanšu pakalpojumu nozarei par 3,74 milj. latu jeb 11,7%, kas skaidrojams ar darba ņēmēju skaita un ienākumu samazināšanos.

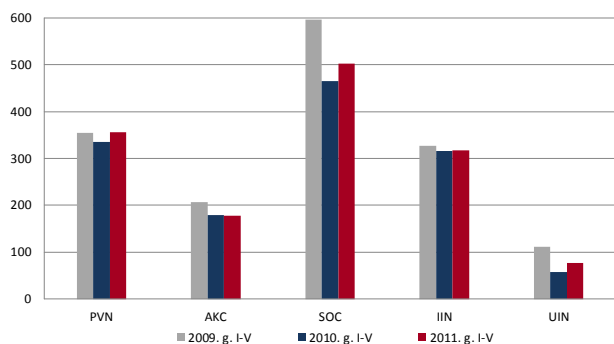
**Iedzīvotāju ienākuma nodokļa (IIN)** ieņēmumi 2011. gada janvārī – maijā, salīdzinot ar 2010. gada atbilstošo periodu, palielinājās par 0,3 milj. latu jeb 0,1% un bija 316,8 milj. latu. Iedzīvotāju ienākuma nodokļa ieņēmumu 2011. gada piecu mēnešu plāns tika izpildīts 104,5% apmērā. 2011. gada 1. janvārī ir stājušās spēkā izmaiņas likumdošanas normās - samazināta IIN likme no 26% uz 25%, palielināts neapliekamais minimuma apmērs no 35 latiem uz 45 latiem, palielināts atvieglojuma apmērs par apgādībā esošu personu no 63 latiem uz 70 latiem, tāpat palielināts minimālās mēnešalgas apmērs no 180 latiem līdz 200 latiem.

**Uzņēmumu ienākuma nodokļa (UIN)** ieņēmumi 2011. gada piecos mēnešos, salīdzinot ar 2010. gada janvāri - maiju, pieauga par 34,9 procentiem. Uzņēmumu ienākuma nodokļa ieņēmumu 2011. gada piecu mēnešu plāns tika izpildīts 134,7% apmērā. Lielākās nodokļa iemaksas no kopējām nodokļa iemaksām 2011. gada piecos mēnešos tāpat kā 2010. gada attiecīgajā periodā nodrošināja vairumtirdzniecības, izņemot automobiļus un motociklus, finanšu pakalpojumu un būvniecības nozares nodokļu maksātāji.

**Pievienotās vērtības nodokļa (PVN)** ieņēmumi 2011. gada janvārī – maijā, salīdzinājumā ar 2010. gada pieciem mēnešiem pieauga par 6,1% un bija 356,6 milj. latu. 2011. gada piecu mēnešu plāns tika izpildīts 98,5% apmērā. Ieņēmumu pieaugumu, salīdzinot ar pagājušā gada atbilstošo periodu, nodrošināja pievienotās vērtības nodokļa standartlikmes un samazinātās likmes palielināšana, kā arī kopējās darījumu vērtības un budžetā iemaksājāmās summas palielinājums. Šī gada piecos mēnešos pievienotās vērtības nodokļa iemaksas bija par 22,2% lielākas, salīdzinot ar 2010. gada atbilstošo periodu. Lielāko iemaksu palielinājumu nodrošināja vairumtirdzniecības (187,0 milj. latu), mazumtirdzniecības (87,1 milj. latu) un elektroenerģijas, gāzes apgādes, siltumapgādes un gaisa kondicionēšanas (62,9 milj. latu) nozares nodokļu maksātāji. Savukārt pievienotās vērtības nodokļa atmaksas 2011. gada piecos mēnešos palielinājās par 54,4%, kas galvenokārt skaidrojams ar veiktajām atmaksām š.g. februārī (saskaņā ar izmaiņām nodokļa atmaksu kārtībā tām pārmaksām, kas izveidojušās pēc 2010. gada 1. jūlija), kā arī ar deklarētās pārmaksu summas palielināšanos. Lielākās nodokļa atmaksas šī gada piecos mēnešos saņēma nodokļu maksātāji, kuru pamatdarbības veids ir vairumtirdzniecība, izņemot automobiļus un motociklus. 2011. gada atbilstošajā periodā salīdzinājumā ar 2010. gada janvāri-maiju pievienotās vērtības nodokļa ieņēmumi iekšzemē pieauga par 22,6 milj. latu jeb 7,5%, savukārt, šī nodokļa ieņēmumi, izlaižot preces brīvam apgrozījumam, samazinājās par 1,9 milj. latu jeb 5,4 procentiem.

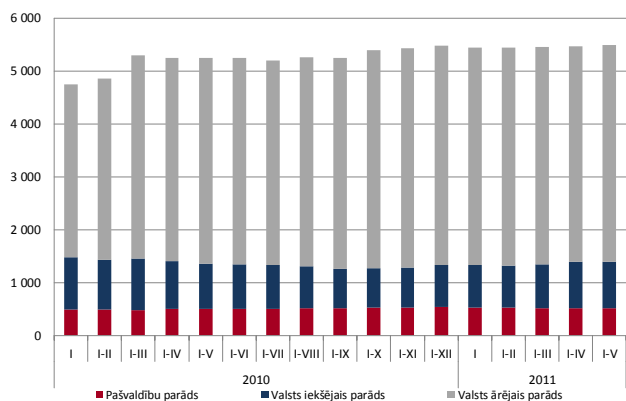


**Akcīzes nodokļa (AKC)** ieņēmumi 2011. gada piecos mēnešos, salīdzinājumā ar 2010. gada janvāri - maiju, samazinājās par 1,2% un bija 177,8 milj. latu. 2011. gada atbilstošā perioda plāns tika izpildīts 98,5% apmērā. Ieņēmumu samazinājumu, salīdzinot ar pagājušā gada attiecīgo periodu, galvenokārt ietekmēja akcīzes nodokļa par naftas produktiem ieņēmumu samazināšanās. Akcīzes nodokļa ieņēmumi naftas produktiem 2011. gada piecos mēnešos kritās par 5,7 milj. latu jeb 5,4% salīdzinājumā ar 2010. gada janvāri - maiju, kas skaidrojams ar patēriņam nodotā naftas produktu apjoma samazinājumu 2011. gada četros mēnešos par 2,7% salīdzinājumā ar 2010. gada atbilstošo periodu, tai skaitā benzīna patēriņš samazinājies par 10,8%. Akcīzes nodokļa ieņēmumu kritumu ietekmēja arī ar nodokli neapliekamās dīzeļdegvielas lauksaimniekiem patēriņa īpatsvara pieaugums kopējā naftas produktu patēriņā. Jāatzīmē, ka 2011. gada 1. jūnijā stājās spēkā paaugstinātā akcīzes likme benzīnam, pieaugot no 269 litriem līdz 289 litriem par 1000 litriem. Akcīzes nodokļa ieņēmumi tabakas izstrādājumiem 2011. gada piecos mēnešos pieauga par 2,7 milj. latu jeb 8,0% salīdzinājumā ar 2010. gada atbilstošo periodu, savukārt akcīzes nodokļa ieņēmumi alkoholiskajiem dzērieniem 2011. gada piecos mēnešos bija 2010. gada līmenī - 31,1 milj. latu.



Svarīgāko nodokļu ieņēmumi, milj. latu

**Valsts un pašvaldību parāds** 2011. gada piecos mēnešos pieauga par 22,7 milj. latu un maija beigās nominālvērtībā tas bija 5 103,6 milj. latu jeb 38,0% no IKP. Tai skaitā valsts parāds 2011. gada maija beigās bija 4 969,1 milj. latu, kas kopš gada sākuma pieauga par 26,6 milj. latu, no tā iekšējais parāds palielinājās par 71,8 milj. latu, savukārt ārējais parāds samazinājās par 45,2 milj. latu.



Valsts un pašvaldību parāds, milj. latu

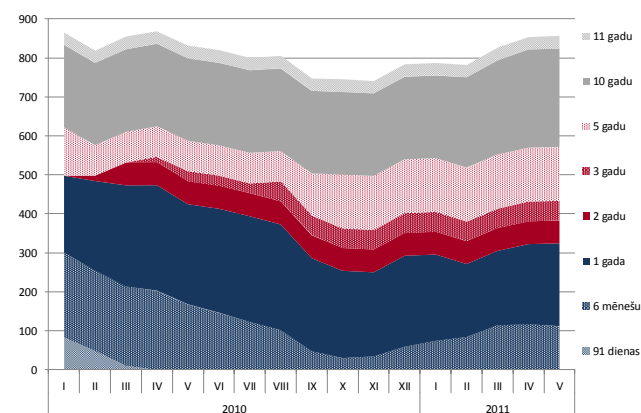
Valsts ārējais parāds 2011. gada maija beigās bija 4 101,3 milj. latu jeb 82,5% no kopējā valsts parāda, bet iekšējais parāds veidoja 867,8 milj. latu jeb 17,5% no kopējā valsts parāda. Ārējā parāda samazinājumu 2011. gada maijā veidoja vidēja termiņa aizņēmumu

samazinājums valūtā par 35,4 milj. latu un ilgtermiņa valūtas parāda kritums par 9,7 milj. latu. Savukārt, iekšējā parāda pieaugumu veidoja valsts iekšējā aizņēmuma ilgtermiņa obligāciju kāpums par 50,5 milj. latu un īstermiņa valsts iekšējā aizņēmuma parādzīmju palielinājums par 12,7 milj. latu.

Pašvaldību aizņēmumi 2011. gada maijā bija 522,1 milj. latu un šī gada piecos mēnešos samazinājās par 12,9 milj. latu, ko galvenokārt ietekmēja aizņēmuma no valsts budžeta samazinājums par 9,1 milj. latu.

2011. gada maijā Valsts kases rīkotajās **valsts iekšējā aizņēmuma vērtspapīru** izsolēs pārdeva sešu un divpadsmit mēnešu parādzīmes par kopējo summu 20,0 milj. latu ar vidējo svērto peļņas likmi attiecīgi 1,1% un 1,8% apmērā. Investoru kopējais pieprasījums pēc šī veida vērtspapīriem veidoja 56,9 milj. latu, kas 2,8 reizes pārsniedza piedāvāto vērtspapīru apjomu. Valsts kase 2011. gada maijā pārdeva valsts iekšējā aizņēmuma obligācijas par kopējo summu 10,0 milj. latu, nosakot vidējo svērto likmi desmit gadu obligācijām 6,0% apmērā. Kopējais investoru pieprasījums pēc šī termiņa obligācijām sasniedza 60,9 milj. latu.

Kopējā finanšu tirgus stabilizēšanās, kā arī vērtspapīru tirgus dalībnieku uzticības palielināšanās radījusi ievērojamas izmaiņas vērtspapīru tirgus vidējās procentu likmes apmērā. Vidējās svērtās valsts vērtspapīru likmes strauji samazinājās 2009. gada pēdējos mēnešos un 2010. gada sākumā. Kopš 2010. gada marta procentu likmes svārstījās, taču vidēja termiņa vērtspapīru izsoļu procentu likmju līmeņi joprojām bija zemāki nekā pirms krīzes.



Apzozībā esošo valsts iekšējā aizņēmuma vērtspapīru struktūra, milj. latu

Apzozībā esošo valsts vērtspapīru apjomu 2011. gada maijā veidoja īstermiņa parādzīmes par kopējo summu 324,1 milj. latu jeb 37,9% apmērā (2010. gada maijā - 51,1%), vidēja termiņa obligācijas - 247,4 milj. latu jeb 28,9% (2010. gada maijā - 20,0%) un ilgtermiņa obligācijas - 284,3 milj. latu jeb 33,2% (2010. gada maijā - 29,3%). Salīdzinot ar 2010. gada maija vērtspapīru portfela struktūru, šī gada maijā samazinājās īstermiņa parādzīmju un pieauga vidēja termiņa obligāciju īpatsvars valsts iekšējā parāda portfeli.

Publikācijā tika izmantoti Centrālās statistikas pārvaldes, Nodarbinātības valsts aģentūras, Latvijas Bankas, Valsts kases un Valsts ieņēmumu dienesta apkopotie dati.