

VALSTS BUDŽETA APSKATS

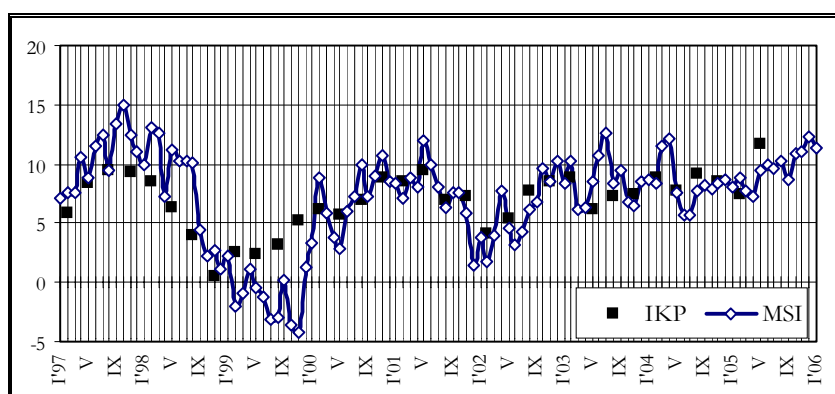
LR FINANŠU MINISTRIJA

Janvāris '06

Saskaņā ar Finanšu ministrijas novērtējumu, **Makroekonomisko rādītāju saliktais indekss (MSI)** š.g. janvārī, salīdzinot ar iepriekšējā gada attiecīgo mēnesi, salīdzināmās cenās pieauga par 11,4%. Indeksa pieaugumu noteica nosūtīto un saņemto kravu apjoma kāpums ostās, kā arī iekšzemes naudas piedāvājuma M2D kāpums. Savukārt, indeksa pieaugumu ierobežoja patēriņa cenu un ražotāju cenu rūpniecībā pieaugums, kā arī kravu pārvadājumu un apgrozības apjoma samazinājums dzelzceļa transportā.

Makroekonomisko rādītāju saliktais indekss, (MSI)

% pret iepriekšējā gada atbilstošo periodu



Makroekonomiskie rādītāji

		2005. gada IV cet.	2005 Decembris	2006 Janvāris	2006 Janvāris ²
Rūpniecības produkcijas fiziskā apjoma indekss ³	% ¹	1,4	0,5	*	*
Patēriņa cenu indekss	% ¹	1,9	-0,1	1,1	7,5
Ražotāju cenu indekss	% ¹	2,6	0,4	*	*
Skaidrā nauda apgrozībā (bez atlikumiem banku kasēs)	milj. Ls	840,591	877,274	853,868	19,9
LB neto ārējie aktīvi (perioda beigās)	milj. Ls	1378,740	1390,231	1406,754	38,5
Vidējās īstermiņa kredītu likmes (latos)	%	5,6	5,7	6,5	-
Bezdarba līmenis (perioda beigās)	%	7,5	7,4	7,5	-
Preču eksports	milj. Ls	781,932	261,697	*	*
Preču imports	milj. Ls	1 416,617	482,096	*	*

Datu avots: CSP un LB

¹ pret iepriekšējo mēnesi

² pret iepriekšēja gada atbilstošo periodu

³ sezonāli izlīdzināti dati

* dati pagaidām nav pieejami

Š.g. janvārī **ostās pārkrauto kravu apjoms** bija 5,0 milj. t, kas ir par 14% jeb 612,8 tūkst. vairāk, nekā 2005. gada attiecīgajā mēnesī.

Gada sākumā tradicionāli tiek novērots oficiāli reģistrēta **bezdarba līmeņa** kāpums. Š.g. janvārī, salīdzinot ar aizvadītā gada decembri, bezdarba līmenis pieauga par 0,1 procentpunktu un bija 7,5% no ekonomiski aktīvajiem iedzīvotājiem. Bezdarba līmenis samazinājās salīdzinājumā ar 2005. gada janvāri – par 1,1 procentpunktu. Reģistrēto bezdarbnieku skaits š.g. janvārī bija 79,4 tūkst. cilvēku, kas ir par 0,9 tūkst. vairāk nekā iepriekšējā mēnesī un par 13,0 tūkst. mazāk nekā 2005. gada janvārī. 2005. gada decembrī ilgāk par gadu darbu nevarēja atrast 26,2% no bezdarbniekiem, bet 2004. gada attiecīgajā mēnesī – 25,8%. Ilgstošo bezdarbnieku skaits 2005. gada decembrī, salīdzinot ar attiecīgo periodu 2004. gadā, ir samazinājies par 3,2 tūkst. cilvēku un bija 20,6 tūkst. cilvēku.

Augstākais bezdarba līmenis š.g. janvārī tika reģistrēts Ludzas rajonā – 27,3% (2005. gada janvārī – 27,7%), Rēzeknes rajonā – 25,0% (26,3%) un Balvu rajonā – 23,0% (26,3%). Zemākais bezdarba līmenis bija Rīgā – 4,1% (4,7%), Ogres rajonā – 4,8% (5,6%) un Rīgas rajonā – 5,2% (5,9%).

Patēriņa cenu indekss (PCI) 2006. gada janvārī, salīdzinājumā ar iepriekšējo mēnesi, pieauga par 1,1%. Precēm cenas pieauga par 1,0%, bet pakalpojumiem – par 1,1%.

Lielākā ietekme uz patēriņa cenu pieaugumu janvārī bija dārzeņu, alkoholisko dzērienu un siltumenerģijas kāpumam, kā arī apģērba un apavu cenu kritumam.

Janvārī cenas īpaši pieauga dārzeņiem – par 22,6%, kartupeļiem – par 3,5%, augļiem – par 3,8%, svaigām zivīm – par 1,6%, alkoholiskajiem dzērieniem – par 4,6%. Lētāki kļuva atsevišķi piena un gaļas produkti.

Dārgāka kļuva mājokļa uzturēšana – palielinājās maksa siltumenerģijai – par 3,4%, dabas gāzes piegādei – par 19,1%, ūdens piegādei un citiem ar mājokļa uzturēšanu saistītiem izdevumiem – par 3,0%. Degvielas cenas pieauga – par 2,0%, medicīnas pakalpojumu cenas pieauga – par 4,6%, cenas pieauga arī preses izdevumiem – par 7,1% un kultūras pakalpojumiem – par 3,2%.

Janvārī sakarā ar to, ka beidzās svētku atlaides, nedaudz pieauga mobilo telekomunikāciju pakalpojumu cenas. Stājoties spēkā jaunajiem pasta pakalpojumu tarifiem, tie vidēji pieauga – par 48,2%.

Savukārt cenu pazeminājums bija novērojams apģērba un apavu grupā sakarā ar atlaidēm, attiecīgi – par 5,9% un 3,5%.

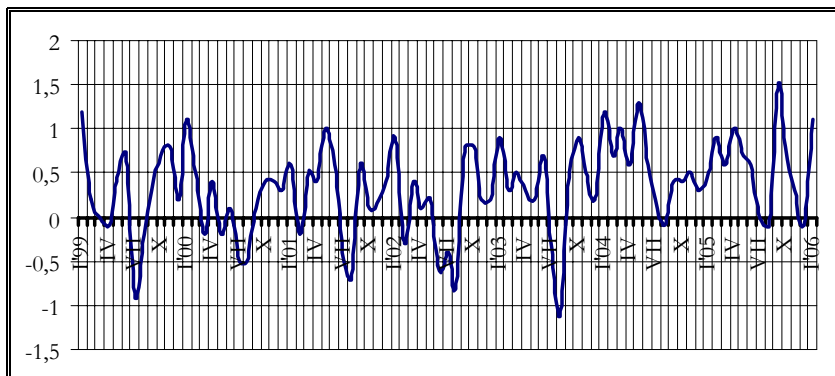
Salīdzinot ar iepriekšējā gada janvāri, patēriņa cenas pieauga – par 7,5%, tai skaitā precēm – par 7,8%, pakalpojumiem – par 6,6%.

Patēriņa cenas **Igaunijā** 2006. gada janvārī, salīdzinot ar 2005. gada decembri, pieauga par 0,9%. To pamatā ietekmēja ar mājokļa uzturēšanu saistīto izdevumu pieaugums, cenu kāpums dārzeņiem un degvielai, kā arī cenu kritums apģērbam un apaviem. Salīdzinot ar 2005. gada janvāri, patēriņa cenas Igaunijā pieauga par 4,4%.

Patēriņa cenas **Lietuvā** 2006. gada janvārī, salīdzinot ar 2005. gada decembri, pieauga par 0,5%, un, salīdzinot ar 2005. gada janvāri, pieauga par 3,5%.

Patēriņa cenu indekss

% pret iepriekšējo periodu



Ārējās tirdzniecības preču apgrozījums 2005. gadā bija 7 706,1 milj. latu faktiskajās cenās, kas ir par 29,4% jeb 1750,8 milj. latu vairāk nekā 2004. gadā. Apgrozījuma kāpumu veicināja preču importa palielinājums par 27,1%, importa vērtībai sasniedzot 4 834,7 milj. latu. Preču eksports pieauga par 33,6% un bija 2 871,4 milj. latu. 2005. gadā importa vērtība pārsniedza eksportu par 68,4% (salīdzinājumam: 2004. gadā attiecīgais rādītājs bija 77,0% un 2003. gadā 81,1%).

Eksporta palielinājumu 2005. gadā galvenokārt noteica eksporta kāpums uz ES valstīm. 2005. gadā uz ES tika eksportēta produkcija 2 188,6 milj. latu vērtībā, kas ir par 31,8% jeb 527,8 milj. latu vairāk nekā iepriekšējā gadā. ES īpatsvars kopējā eksportā samazinājās par 1 procentpunktu un bija 76,2%. Eksports uz NVS 2005. gadā no eksporta kopapjoma sastādīja 12,3%, sasniedzot 353,7 milj. latu, kas ir par 45,7% jeb 110,9 milj. vairāk nekā 2004. gadā. 2005. gadā būtiski palielinājās eksports uz pārējām Baltijas valstīm – salīdzinot ar 2004. gadu, tas pieauga par 61,8% un bija 620,8 milj. latu.

Imports no ES 2005. gadā bija 3 626,2 milj. latu, kas ir par 26,3% jeb 754,9 milj. latu vairāk nekā iepriekšējā gadā, bet tā īpatsvars kopējā importā samazinājās no 75,5% 2004. gadā līdz 75,0% pērn. Imports no NVS 2005. gadā bija 813,5 milj. latu – par 30,5% jeb 190,0 milj. latu vairāk nekā iepriekšējā gadā, tā īpatsvaram

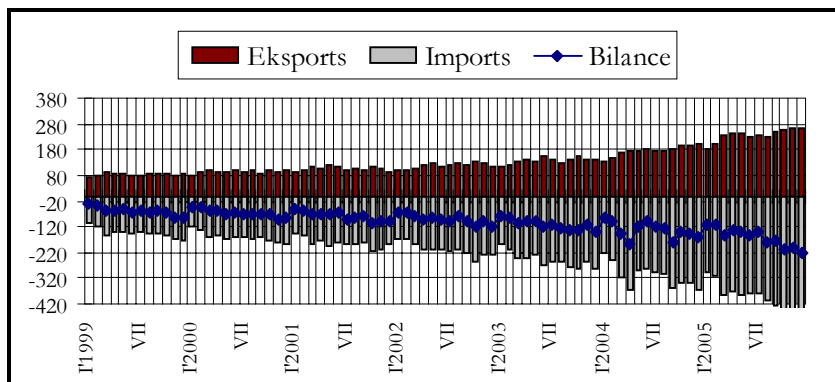
pieaugot par 0,4 procentpunktiem un sasniedzot 16,8%. No pārējām Baltijas valstīm 2005. gadā tika ieviesta produkcija 1 043,5 milj. latu vērtībā, kas ir par 39,3% vairāk nekā iepriekšējā gadā.

Latvijas galvenie eksporta partneri 2005. gadā bija Lietuva – 10,8% no kopējā eksporta (9,5% 2004. gadā); Igaunija – 10,8% (8,4%); Vācija – 10,3% (12,4%); Lielbritānija – 10,1% (13,0%); Krievija – 8,0% (6,4%).

Lielākie importa partneri bija Vācija – 13,8% (14,6%); Lietuva – 13,7% (12,5%); Krievija – 8,6% (8,7%); Igaunija – 7,9% (7,2%); un Polija – 6,3% (5,6%).

Ārējās tirdzniecības bilance

milj. Ls



Atbilstoši Latvijas Bankas provizoriskiem datiem, **maksājumu bilances** tekošā konta deficīts 2005. gadā bija 1 144,4 milj. latu, kas ir par 157,2 milj. latu vairāk nekā 2004. gadā. Salīdzinājumā ar 2004. gadu, preču negatīvais saldo palielinājās par 177,1 milj. latu, sasniedzot 1 680,0 milj. latu. Pakalpojumu pozitīvais saldo 2005. gadā bija 323,7 milj. latu, kas ir par 1,8 milj. latu mazāk, nekā 2004. gadā, sedzot 19,3% no preču negatīvās bilances. Kārtējo pārvedumu saldo 2005. gadā bija 330,9 milj. latu, kas ir par 37,4 milj. latu mazāk, nekā 2004. gadā, kas nedaudz ierobežoja tekošā konta deficīta pieaugumu. 2005. gadā ienākumu bilance bija negatīva 89,0 milj. latu apmērā, bet salīdzinot ar 2004. gadu, tā ir uzlabojusies par 59,0 milj. latu. Kapitāla konta pozitīvais saldo 2005. gadā bija 110,1 milj. latu, kas ir par 32,4 milj. latu vairāk, nekā 2004. gadā. Savukārt, finanšu konta pozitīvais saldo 2005. gadā bija 1 142,0 milj. latu, kas ir par 304,1 milj. latu vairāk, nekā 2004. gadā. Tiešo investīciju neto ieplūde 2005. gadā bija 281,7 milj. latu – par 40,2 milj. latu mazāk nekā 2004. gadā, kas sedza 25,3% no tekošā konta deficīta. Salīdzinot ar 2004. gadu, būtiski pieauga citu ieguldījumu neto ieplūde, kas 2005. gadā bija 1 267,2 milj. latu – par 639,9 milj. latu vairāk nekā 2004. gadā. Latvijas Bankas rezerves aktīvi 2005. gadā, salīdzinot ar 2004. gadu, pieauga par 79,3 milj. latu un bija 294,0 milj. latu.

Valsts konsolidētais budžets*, milj. latu

	2005. gada decembris	2006. gada janvāris	% izmaiņas janv./dec.	2005. gada janvāris	% izmaiņas (janvāris) 2006/2005	% no plāna
Ieņēmumi	268,4	257,4	-4,1	187,1	37,6	8,0
Pamatbudžeta nodokļu ieņēmumi	134,0	157,6	17,7	113,1	39,4	9,7
Citiem budžetiem sadalāmie nodokļi	0,0	0,0	330,7	0,0	-	-
Pamatbudžeta nenodokļu ieņēmumi	10,8	10,6	-2,1	10,4	2,2	5,1
Pašu ieņēmumi	8,3	8,4	1,1	8,4	0,6	8,2
Sociālās apdrošināšanas budžeta ieņēmumi	80,7	64,9	-19,6	55,4	17,1	7,6
– <i>transferts no valsts pamatbudžeta</i>	-1,3	-1,2	-8,7	-1,2	-2,1	7,7
Ziedojumi un dāvinājumi	1,0	0,3	-70,6	0,3	-13,1	-
Ārvalstu finanšu palīdzība	34,9	16,8	-51,9	0,7	-	3,6
Izdevumi	417,4	205,1	-50,9	188,8	8,6	6,1
Pamatbudžets	364,6	131,1	-64,0	118,4	10,7	5,0
– <i>transferts uz sociālās apdrošināšanas budžetu</i>	-1,3	-1,2	-8,7	-1,2	-2,1	7,7
Sociālās apdrošināšanas budžets	53,2	74,7	40,5	71,3	4,9	9,7
Ziedojumi un dāvinājumi	0,9	0,4	-57,0	0,4	10,2	-
Finansiālā bilance	-149,0	52,3	-	-1,7	-	-
Tīrie aizdevumi	2,5	-8,3	-	-17,2	-	-
Fiskālā bilance	-151,5	60,7	-	15,4	-	-

* t.sk. pārskaitījumi pašvaldību budžetiem.

30,7

17,1

-44,4

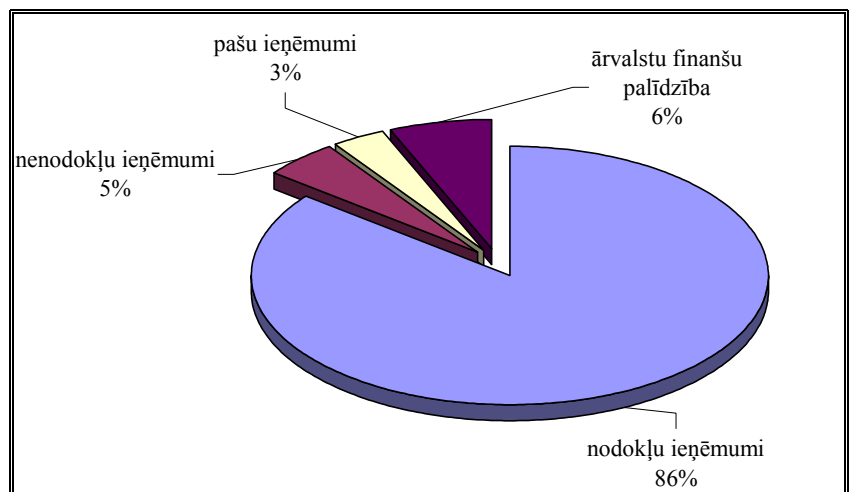
16,6

2,7

Saskaņā ar Valsts kases oficiālā mēneša pārskata (2006. gada janvāris) datiem **valsts konsolidētā budžeta** ieņēmumi (ieskaitot ziedojumus un dāvinājumus) 2006. gada janvārī bija par 70,3 milj. latu jeb 37,6% vairāk nekā 2005. gada janvārī. Būtiskāko valsts konsolidētā budžeta ieņēmumu daļu veidoja nodokļu ieņēmumi. Salīdzinot ar 2005. gada janvārī, būtiskākais pieaugums bija pievienotās vērtības nodokļa, akcīzes nodokļa un sociālās apdrošināšanas iemaksu ieņēmumos. Valsts konsolidētā budžeta izdevumi (ieskaitot ziedojumus un dāvinājumus) 2006. gada janvārī bija par 16,2 milj. latu jeb 8,6% vairāk salīdzinājumā ar 2005. gada janvārī. 2006. gada janvārī valsts konsolidētajā budžetā bija fiskālais pārpalikums 60,7 milj. latu apmērā.

Valsts pamatbudžeta ieņēmumi 2006. gada janvārī bija 193,5 milj. latu, un salīdzinājumā ar 2005. gada janvārī tie bija par 60,9 milj. latu jeb 45,9% vairāk. 2006. gada janvārī nodokļu ieņēmumi bija par 44,5 milj. latu jeb 39,4% vairāk nekā 2005. gada janvārī, ko galvenokārt noteica pievienotās vērtības nodokļa ieņēmumu pieaugums par 54,5% un akcīzes nodokļa ieņēmumu pieaugums par 33,4%. Nenodokļu ieņēmumi 2006. gada janvārī bija par 0,2 milj. latu jeb 2,2% vairāk nekā 2005. gada janvārī. 2006. gada janvārī, salīdzinot ar 2005. gada janvārī, valsts pamatbudžeta maksas pakalpojumi un citi pašu ieņēmumi bija par 47,3 tūkst. latu vairāk, savukārt ārvalstu finanšu palīdzības ieņēmumi bija par 16,1 milj. latu vairāk.

Valsts pamatbudžeta un speciālā budžeta ieņēmumu struktūra 2006. gada janvārī
procenti



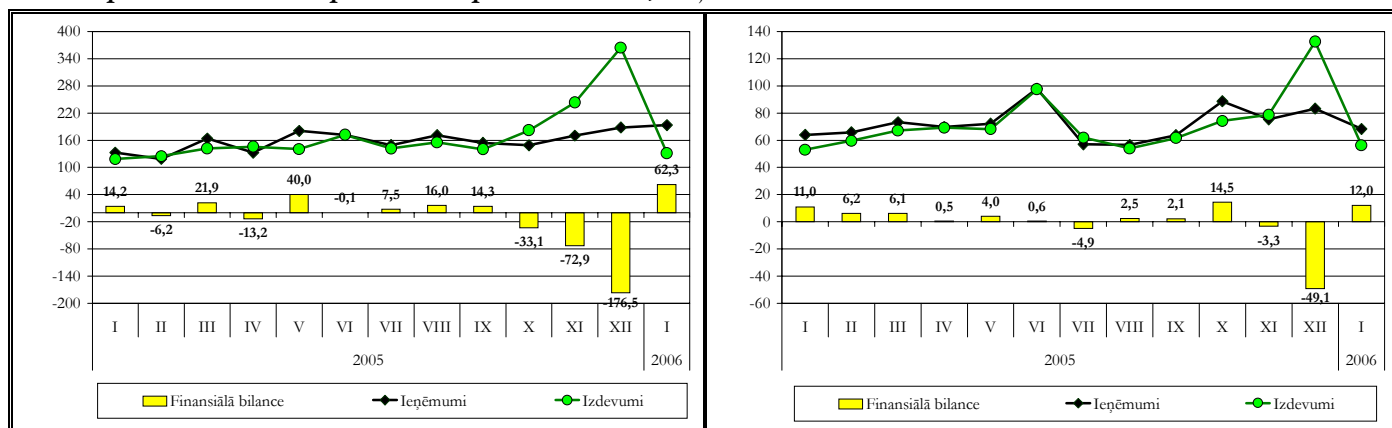
2006. gada janvārī valsts pamatbudžeta izdevumi bija 131,1 milj. latu, kas ir par 12,7 milj. latu jeb 10,7% vairāk nekā 2005. gada janvārī. 2006. gada janvārī valsts pamatbudžeta uzturēšanas izdevumi bija 126,0 milj. latu jeb 96,1% no kopējiem valsts pamatbudžeta izdevumiem un salīdzinājumā ar 2005. gada janvārī bija par 17,1 milj. latu jeb 15,7% vairāk, ko galvenokārt noteica izdevumu palielinājums dotācijām iestādēm, organizācijām un komersantiem par 7,7 milj. latu jeb 27,7% un atalgojumiem par 3,2 milj. latu jeb 15,7%. 2006. gada janvārī valsts pamatbudžeta izdevumi kapitālieguldījumiem bija 5,1 milj. latu, no tiem 3,7 milj. latu jeb 73,1% veidoja investīcijas. 2006. gada janvārī izdevumi investīcijām bija 3,7 milj. latu, kas salīdzinājumā ar 2005. gada janvārī bija par 2,7 milj. latu mazāk. 2006. gada janvārī valsts pamatbudžeta fiskālais pārpalikums bija 70,7 milj. latu.

Sociālās apdrošināšanas budžeta kopējie ieņēmumi 2006. gada janvārī bija par 9,5 milj. latu jeb 17,1% vairāk nekā 2005. gada janvārī. Sociālās apdrošināšanas budžeta izdevumi 2006. gada janvārī bija par 3,5 milj. latu jeb 4,9% vairāk nekā 2005. gada janvārī. 2006. gada janvārī izdevumi aizņēmumu atmaksai veidoja 8,9 milj. latu. 2006. gada janvārī sociālās apdrošināšanas budžetā izveidojās fiskālais deficīts 9,9 milj. latu apmērā.

Pašvaldību pamatbudžeta ieņēmumi, ieskaitot pašvaldību saņemtus maksājumus savstarpējo norēķinu kārtībā un saņemtus maksājumus no Pašvaldību finanšu izlīdzināšanas fonda, 2006. gada janvārī salīdzinājumā ar 2005. gada janvārī bija par 4,3 milj. latu jeb 6,7% vairāk. Salīdzinājumā ar 2005. gada janvārī pašvaldību pamatbudžeta nodokļu ieņēmumi bija par 5,5 milj. latu jeb 18,4% vairāk, ko pamatā noteica iedzīvotāju ienākuma nodokļa ieņēmumu palielinājums par 5,7 milj. latu jeb 20,6%. Sākot ar 2006. gadu ir mainīts iedzīvotāju ienākuma nodokļa ieņēmumu sadalījums starp valsts un pašvaldību budžetiem. Pašvaldību budžetā tiek ieskaitīti 75% (iepriekšējo 73% vietā), bet valsts budžetā 25% (iepriekšējo 27% vietā) no kopējiem iedzīvotāju ienākuma nodokļa ieņēmumiem. Pašvaldību pamatbudžeta nenodokļu ieņēmumi 2006. gada janvārī bija par 0,1 milj. latu jeb 3,0% vairāk nekā 2005. gada janvārī, savukārt pašvaldību pamatbudžeta maksas pakalpojumi

un citi pašu ieņēmumi bija par 3,2 milj. latu jeb 47,7% mazāk. Pašvaldību pamatbudžeta saņemtie maksājumi 2006. gada janvārī bija par 2,4 milj. latu jeb 9,9% vairāk nekā 2005. gada janvārī.

Valsts pamatbudžets un pašvaldību pamatbudžets, milj. latu



Pašvaldību pamatbudžeta izdevumi 2006. gada janvārī salīdzinājumā ar 2005. gada janvārī bija par 3,3 milj. latu jeb 6,2% vairāk, ko pamatā noteica izdevumu palielinājums atalgojumiem par 1,4 milj. latu jeb 7,2% un kapitālajiem izdevumiem par 1,3 milj. latu jeb 64,9%. 2006. gada janvārī pašvaldību konsolidētajā budžetā (ieskaitot ziedojumus un dāvinājumus) izveidojās fiskālais pārpalikums 12,0 milj. latu apmērā.

Pašvaldību budžets, milj. latu

	2005. gada decembris	2006. gada janvāris	% izmaiņas janv./dec.	2005. gada janvāris	% izmaiņas (janvāris) 2006/2005
Ieņēmumi	76,9	60,6	-21,2	64,0	-5,2
Pamatbudžeta nodokļu ieņēmumi	44,2	35,2	-20,3	29,7	18,4
Pamatbudžeta nenodokļu ieņēmumi	4,0	2,7	-32,1	2,6	3,0
Pamatbudžeta saņemtie maksājumi	29,7	26,6	-10,4	24,2	9,9
-savstarpējie maksājumi*	-10,8	-9,9	-8,5	-3,7	-
Pamatbudžeta pašu ieņēmumi	4,9	3,5	-29,7	6,6	-47,7
Speciālā budžeta ieņēmumi**	3,9	2,1	-47,0	3,7	-43,3
Ziedojumi un dāvinājumi	0,5	0,1	-69,3	0,1	-
Ārvalstu finanšu palīdzība	0,5	0,2	-48,1	0,7	-66,7
Izdevumi	128,9	48,6	-62,3	51,6	-5,8
Pamatbudžeta izdevumi	132,4	56,3	-57,5	53,0	6,2
-savstarpējie maksājumi*	-10,8	-9,9	-8,5	-3,7	-
Speciālā budžeta izdevumi**	6,8	2,1	-69,7	2,3	-8,2
Ziedojumi un dāvinājumi	0,4	0,1	-67,6	0,1	32,5
Finansiālā bilance	-52,0	12,0	-	12,4	-
Tīrie aizdevumi	0,0	0,0	-	0,7	-
Fiskālā bilance	-52,0	12,0	-	11,7	-

* pašvaldību saņemtie maksājumi savstarpējo norēķinu kārtībā un saņemtie maksājumi no Pašvaldību finanšu izlīdzināšanas fonda, ko iemaksā citas pašvaldības.

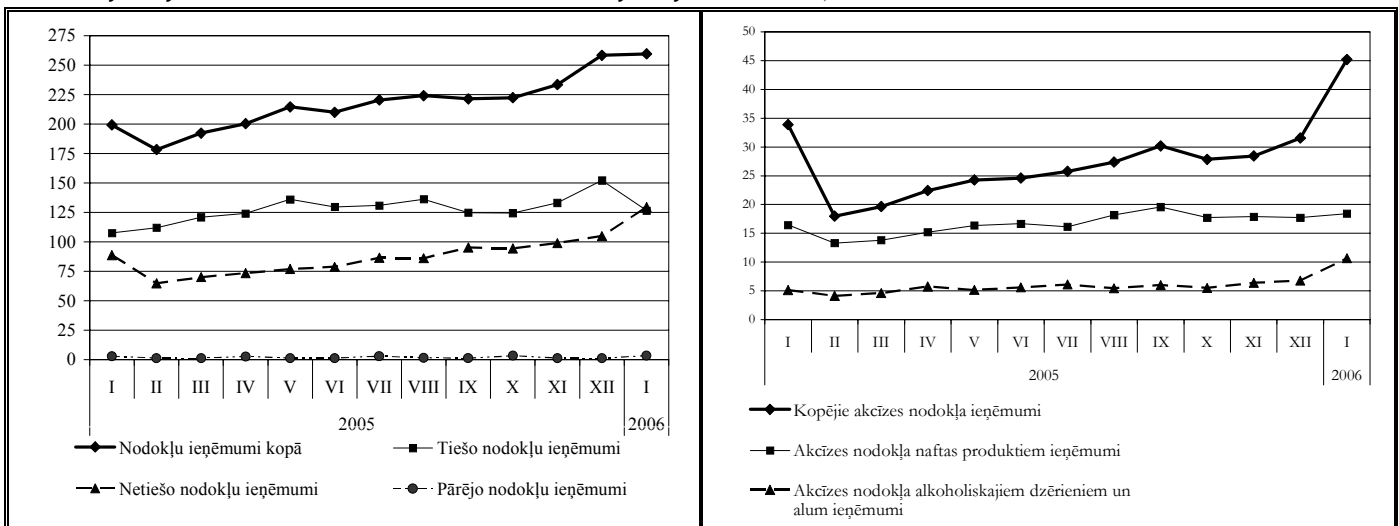
** neieskaitot ieņēmumus no privatizācijas.

Pievienotās vērtības nodokļa ieņēmumi 2006. gada janvārī salīdzinājumā ar 2005. gada janvārī bija par 28,9 milj. latu jeb 54,5% vairāk. 2006. gada janvārī uz robežas iekasētā pievienotās vērtības nodokļa ieņēmumi bija par 2,0 milj. latu jeb 16,3% vairāk, savukārt iekšzemē neto iekasētā pievienotās vērtības nodokļa ieņēmumi bija par 26,9 milj. latu jeb 66,3% vairāk nekā 2005. gada janvārī. 2006. gada janvārī pievienotās vērtības nodokļa atmaksām tika novirzīti 21,6 milj. latu, kas ir par 1,2 milj. latu jeb 5,6% vairāk nekā 2005. gada janvārī.

Kopējie akcīzes nodokļa ieņēmumi 2006. gada janvārī salīdzinājumā ar 2005. gada janvārī bija par 11,3 milj. latu jeb 33,4% vairāk. Sākot ar 2006. gada 1. janvārī tika paaugstināta akcīzes nodokļa likme cigaretēm un alkoholiskajiem dzērieniem, līdz ar to 2005. gada decembrī tika izlaists apgrozībā liels tabakas izstrādājumu un alkoholisko dzērienu apjoms. Likums „Par akcīzes nodokli” nosaka, ka aprēķināto nodokli par akcīzes precēm samaksā valsts budžetā 15 dienu laikā pēc taksācijas perioda beigām, kā rezultātā nodokļa maksājumi par 2005. gada decembri tika veikti 2006. gada janvārī. Akcīzes nodokļa tabakas izstrādājumiem ieņēmumi

2006. gada janvārī bija 15,7 milj. latu, kas veidoja 34,3% no gada plāna (2005. gada janvārī 32,4% no gada plāna), savukārt akcīzes nodokļa alkoholiskajiem dzērieniem ieņēmumi bija 10,1 milj. latu jeb 16,2% no gada plāna. Sagaidāms, ka turpmākajos mēnešos akcīzes nodokļa ieņēmumi tabakas izstrādājumiem un alkoholiskajiem dzērieniem salīdzinājumā ar janvāri būs mazāki, jo tiks realizēti tie tabakas izstrādājumi un alkoholiskie dzērieni, kas tika izlaisti brīvam apgrozījumam 2005. gada decembrī. Akcīzes nodokļa naftas produktiem ieņēmumi 2006. gada janvārī bija 18,4 milj. latu, kas ir par 2,0 milj. latu jeb 12,0% vairāk nekā 2005. gada janvārī. Akcīzes nodokļa bezalkoholiskajiem dzērieniem un kafijai ieņēmumi 2006. gada janvārī tika iekasēti 0,4 milj. latu apmērā, kas ir par 40,9 tūkst. latu jeb 9,0% mazāk nekā 2005. gada janvārī.

Nodokļu ieņēmumu struktūra un akcīzes nodokļa ieņēmumi, milj. latu



Nodokļu ieņēmumi, milj. latu

	2005. gada decembris	2006. gada janvāris	% izmaiņas janv./dec.	2005. gada janvāris	% izmaiņas (janvāris) 2006/2005	% no plāna
Uzņēmumu ienākuma nodoklis	13,8	13,1	-5,2	10,8	21,7	5,5
Pievienotās vērtības nodoklis	70,7	82,0	16,1	53,1	54,5	9,9
Akcīzes nodoklis	31,6	45,2	43,2	33,9	33,4	12,2
Vieglo automobiļu un motociklu nodoklis	0,9	0,7	-24,5	0,5	41,2	6,4
Sociālās apdrošināšanas iemaksas*	80,2	66,7	-16,8	56,3	18,5	7,6
Muitas nodoklis	1,9	1,6	-13,2	1,3	27,5	8,6
Iedzīvotāju ienākuma nodoklis	54,4	45,4	-16,5	38,8	17,1	8,3
Nekustamā īpašuma nodoklis	3,7	1,4	-63,0	1,7	-18,8	2,2

* ieskaitot valsts fondēto pensiju shēmas līdzekļus: 2006. gada janvārī 3,6 milj. latu, 2005. gada decembrī 2,3 milj. latu.

Valsts iekšējā aizņēmuma īstermiņa un vidējā termiņa vērtspapīri un obligācijas apgrozībā (perioda beigās)

	2006. g. janvāra beigās	2005. g. decembra beigās	2006. g. janvāra beigās	2006. g. janvāra beigās
	Pārdošanas vidējā gada diskonta likme, % (pēdējā izsolē)	Vērtspapīru īpatsvari, %		Summa apgrozībā, tūkst. latu
6 mēnešu	2,37	2,99	3,25	12 515 682,82
1 gada	2,61	13,29	14,94	57 585 566,93
3 gadu	4,11	3,81	4,14	15 946 784,00
5 gadu	3,30	46,15	29,15	112 335 309,47
10 gadu	3,73	33,77	48,51	186 937 334,28

Smilšu iela 1, Rīga, tālr.7095539, fakss 7095541,
<http://www.fm.gov.lv>