

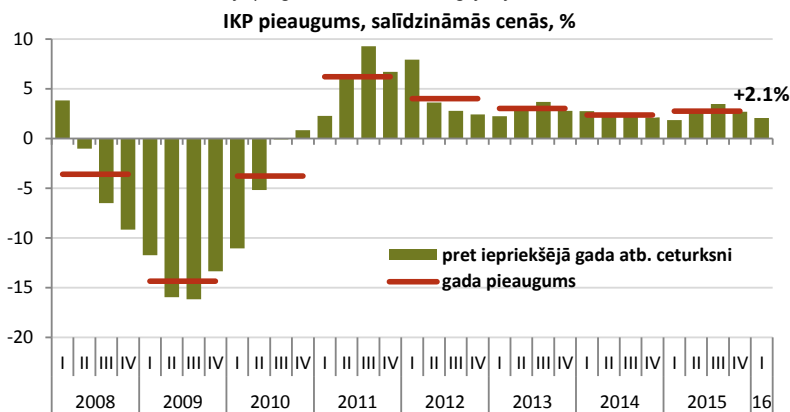


# Makroekonomikas un budžeta apskats

Maijs 2016

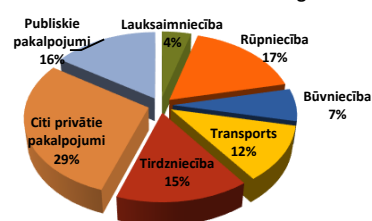
	2013	2014	2015	Prognozes*	
				2016	2017
<b>Iekšzemes kopprodukts (IKP), milj. eiro</b>	22762.9	23580.9	24377.7	25072.0	26403.4
...pieaugums faktiskajās cenās, %	4.4	3.6	3.4	2.8	5.3
...pieaugums salīdzināmās cenās, %	3.0	2.4	2.7	2.5	3.5
<b>IKP deflators (gads pret gadu), %</b>	1.3	1.2	0.6	0.3	1.7
<b>Patēriņa cenu indekss (gads pret gadu), %</b>	0.0	0.6	0.2	0.0	1.6
Vidējā bruto mēneša darba samaksa, eiro	716.2	765.0	818.0	863.0	910.5
...pieaugums faktiskajās cenās, %	4.5	6.8	6.8	5.5	5.5
...pieaugums salīdzināmās cenās, %	4.6	6.2	6.7	5.5	3.8
<b>Nodarbinātība, tūkst. iedzīvotāju</b>	893.9	884.6	896.1	897.9	899.7
...pieaugums, %	2.1	-1.0	1.3	0.2	0.2
<b>Bezdarba līmenis (gada vidējais), %</b>	11.9	10.8	9.9	9.8	9.4
<b>Preču un pakalpojumu eksports, milj. eiro</b>	13741.3	14031.7	14324.3	14164.1	15232.7
...pieaugums salīdzināmās cenās, %	1.1	3.1	1.4	-0.6	3.9
<b>Preču un pakalpojumu imports, milj. eiro</b>	14470.9	14561.7	14671.5	14263.1	15664.8
...pieaugums salīdzināmās cenās, %	-0.2	0.8	1.8	5.1	5.1

\* FM makroekonomisko rādītāju prognozes aktualizētas š.g. jūnijā



## IKP

Pievienotās vērtības struktūra 2015. gadā

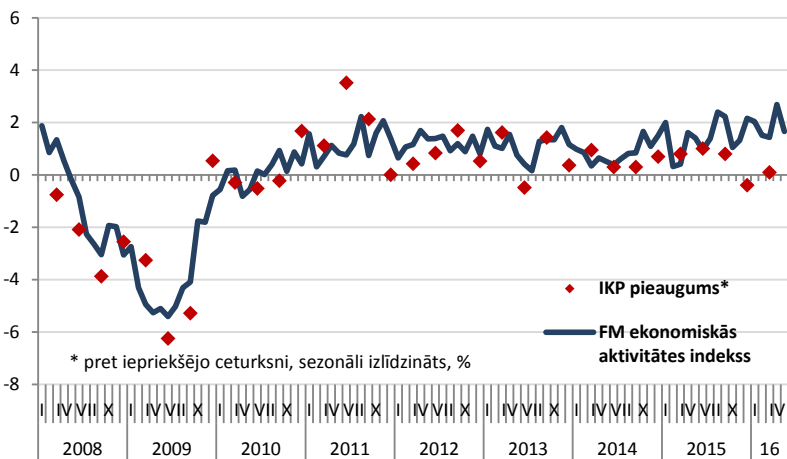


Baltijas valstu IKP pieaugums, gada izaugsme %

	15'I	III	IV	16'I
Latvija	2.8	3.5	2.7	2.1
Lietuva	1.4	1.7	2.0	2.3
Igaunija	1.5	1.0	0.7	1.7

Latvijas ekonomikas izaugsme gada griezumā šā gada pirmajā ceturksnī sasniegusi 2,1%, kas ir par 0,3 procentpunktiem vairāk, nekā bija uzrādījis iepriekš publicētais IKP ātrās novērtējums. Savukārt salīdzinājumā ar iepriekšējo ceturksni IKP pēc sezonāli izlīdzinātiem datiem ir palielinājies par 0,1%. Galvenais izaugsmes nodrošinātājs līdzīgi kā iepriekšējos ceturkšņos ir bijis spēcīgi augošais privātais patēriņš, ko turpina veicināt gan joprojām spēcīgi augošā darba samaksa, gan ļoti zems cenu pieaugums, gan kreditēšanas aktivizēšanās, pirmajā ceturksnī jūtami pieaugot mājāsaimniecībā izsniegto kredītu apjomam. Tikmēr investīcijas pamatkapitālā un eksports dažādu ārējo un iekšējo faktoru ietekmē piedzīvoja lejupslīdi.

## Ekonomiskās aktivitātes indekss



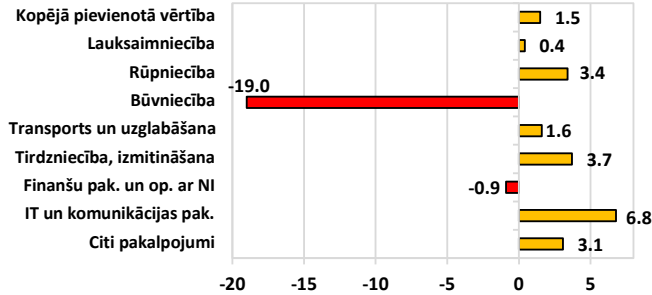
## Ekonomiskā aktivitāte

Latvijas ekonomiskās aktivitātes indeksa dinamika cieši korelē ar valsts iekšzemes kopprodukta izmaiņām. Finanšu ministrija aprēķina ekonomiskās aktivitātes indeksu, ņemot vērā dažādus rādītājus - gan Eiropas Savienības konfidences indikatorus, gan Latvijas īstermiņa statistiku par mazumtirdzniecības apgrozījumu, rūpniecības izlaidi, eksporta apjomu, naftas un patēriņa cenām un citus datus. 2016. gada maijā salīdzinājumā ar iepriekšējo mēnesi indeksa vērtība ir samazinājusies, ko noteica nedaudz vājāki rūpniecības izlaides apjomi aprīlī nekā iepriekšējā mēnesī. Savukārt ekonomiskās aktivitātes indeksu pozitīvi ietekmēja augošais konfidences līmenis Eiropas Savienībā.

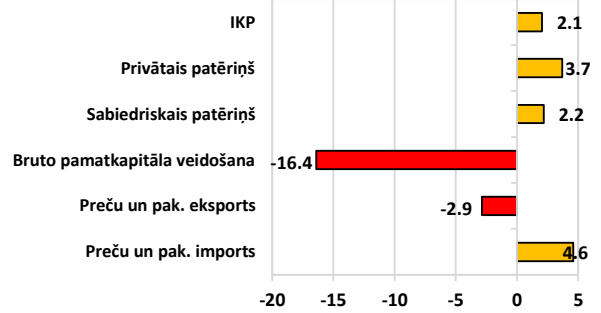
Dati: CSP, Eurostat, LR Finanšu ministrija, Latvijas Banka



**IKP izaugsme no nozaru un izlietojuma puses,  
2016. g. 1.cet. salīdzinājumā ar 2015. g. 1.cet., %**

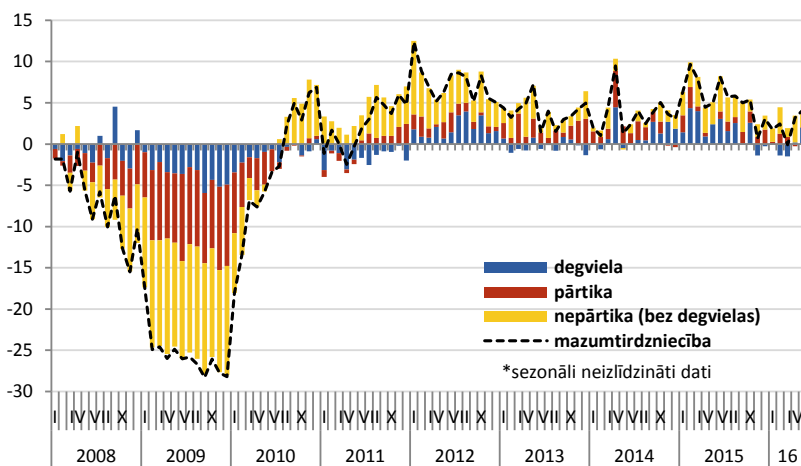


**IKP**



Privātais patēriņš š.g. pirmajā ceturksnī audzis par 3,7%. Pozitīvu devumu ekonomikas izaugsmei devis arī sabiedriskais patēriņš. Taču gan eksporta, gan investīciju apjomus turpina negatīvi ietekmēt situācija ārējā vidē – gan Krievijas ieviestās sankcijas, gan kopējā ekonomiskās situācijas pasliktināšanās Krievijā un tranzīta plūsmu pārvirzīšana prom no Latvijas ostām, gan arī joprojām lēnā izaugsme galvenajā Latvijas eksporta tirgū eirozonā. Šie faktori tieši ietekmējuši Latvijas eksportu, atstājot netiešu ietekmi arī uz investīcijām, ģeopolitiskās situācijas dēļ samazinot Latvijas pievilcību ārvalstu kapitālam. Tomēr galvenais investīcijas bremzējošais faktors pirmajā ceturksnī bijis saistīts ar ES fondu līdzekļu plūsmas īslaicīgu samazināšanos, sākoties jaunajam plānošanas periodam, kas lielā mērā noteicis arī būvniecības nozares kritumu par 19% gada griezumā.

**Mazumtirdzniecības apgrozījuma gada pieaugums pa grupām\*, %**



**Mazumtirdzniecība**

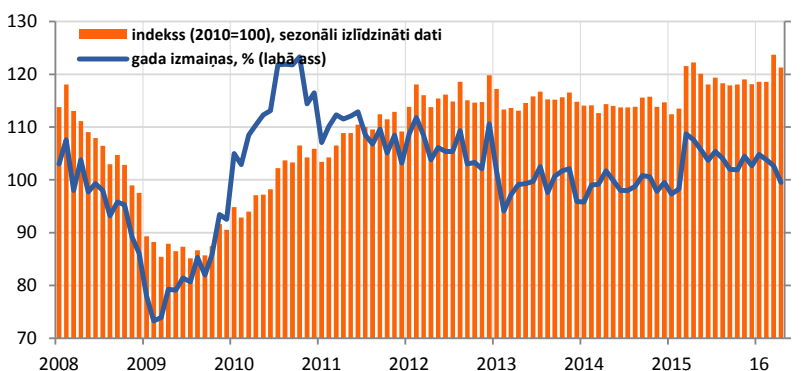
Apgrozījuma struktūra 2015.g., %	
degviela	17%
pārtika	41%
nepārtika (bez degvielas)	42%

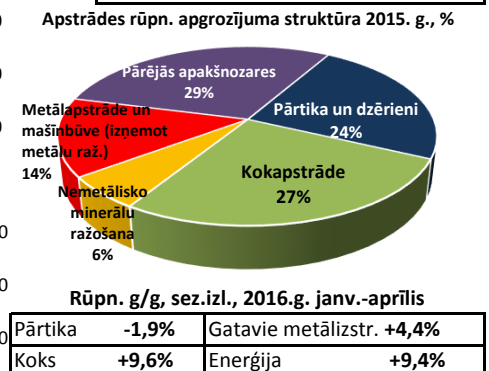
Gada pieaugumi, kal.izl., 2016.g. janv.-maijs	
Kopā	+2,2%
Nepārtika (bez degv.)	+4,3%
Pārtika	+1,4%
Degviela	-2,1%

Mazumtirdzniecības apgrozījums Latvijā 2016.gada pirmajos piecos mēnešos pieaudzis par 2,2%. Tirdzniecības izaugsme šogad ir mērena, ko nosaka kritums degvielas mazumtirdzniecībā. Jāatzīmē, ka tieši maijā degvielas apgrozījums strauji pieauga, veidojot 9,5% izaugsmi, tādējādi veicinot visas mazumtirdzniecības nozares pieaugumu, kas sasniedza 3,4% salīdzinājumā ar pērnā gada maiju. Latvijas patērētāju un mazumtirgotāju noskaņojuma rādītāji iezīmē pozitīvu privātā patēriņa attīstības dinamiku šim gadam, apliecinot, ka arī šogad iekšējais pieprasījums nodrošinās Latvijas ekonomisko izaugsmi.

**Rūpniecības produkcijas izlaides apjoms**



**Rūpniecība**

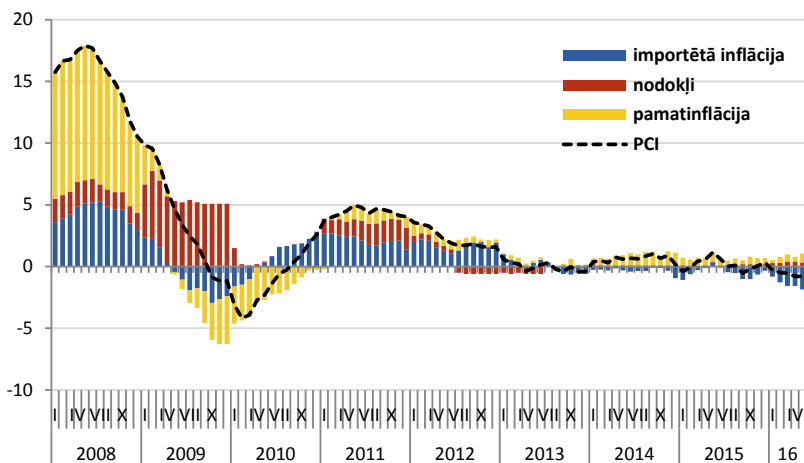


Š.g. aprīlī salīdzinājumā ar 2015.gada aprīli rūpniecībā saražotās produkcijas apjoms nedaudz samazinājies – par 0,5%, ko noteica pērnā gada augstā bāze. Savukārt š.g. četros mēnešos kopumā salīdzinājumā ar pērnā gada attiecīgo periodu rūpniecības produkcijas apjomi ir palielinājušies par 2,5%. Aprīlī tika reģistrēts neliels apstrādes rūpniecības izlaides kritums - 0,3% apmērā gada griezumā, ko visbūtiskāk noteica samazinājumi pārtikas produktu ražošanā, iekārtu un ierīču remontā, ķīmisko vielu un produktu ražošanā. Tajā pašā laikā izlaides apjoms pieaugums turpinās koknes un koka izstrādājumu ražošanā. Līdzīgi kā iepriekšējā mēnesī arī aprīlī palielinājušies būvmateriālu ražošanas apjomi. Pārējo rūpniecības nozaru – ieguves rūpniecības, kā arī elektroenerģijas un gāzes apgādes – izlaide š.g. aprīlī samazinājās par attiecīgi 8,6% un 0,3% gada griezumā.

Dati: CSP, Eurostat, LR Finanšu ministrija



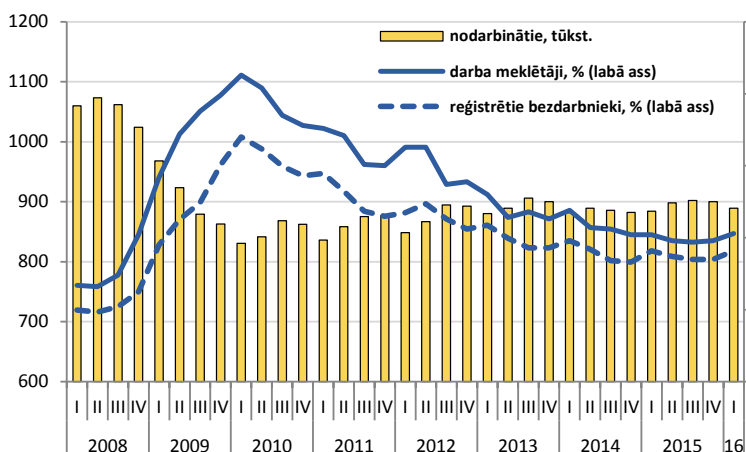
### Gada inflācija sadalījumā pa avotiem, %



### Inflācija

Patēriņa cenas š.g. maijā, salīdzinot ar iepriekšējo mēnesi, palielinājušās par 0,6%, uzrādot nedaudz straujāku kāpumu nekā parasti šajā mēnesī. Neskatoties uz to, cenas joprojām ir zemākas nekā pirms gada, un salīdzinājumā ar pagājušā gada maiju ir samazinājušās par 0,8%. Cenu samazināšanos gada griezumā turpina noteikt naftas cenu kritums pasaules tirgū un tai sekojošais degvielas un ar energoresursiem saistīto cenu samazinājums Latvijā. Kopumā elektroenerģijas, siltumenerģijas, gāzes un cita kurināmā cenas maijā bijušas par 8,9% zemākas nekā pirms gada, savukārt degvielas cenas gada laikā samazinājušās par 13,4%. Savukārt lielākā patēriņa cenas paaugstinošā ietekme pēdējā gada laikā bija alkoholisko dzērienu un tabakas izstrādājumu cenu pieaugumam attiecīgi par 5,5% un 6,3%, kā arī veselības aprūpes cenu pieaugumam par 2,4 procentiem.

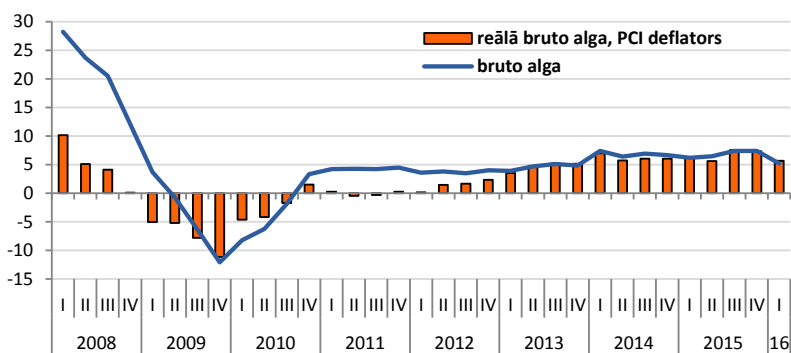
### Bezdarba līmenis, % no ekonomiski aktīvajiem iedzīvotājiem



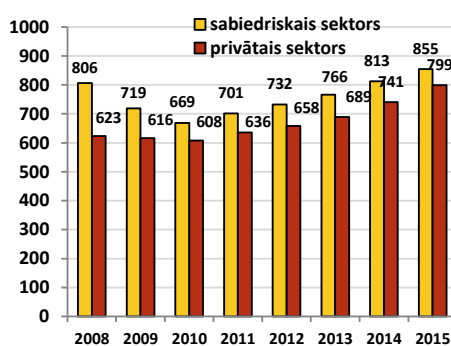
### Nodarbinātība

Bezdarba līmenis Latvijā 2016.gada sākumā ir stabilizējies, 1.ceturksnī pēc darbaspēka apsekojuma veidojot 10,3% no ekonomiski aktīvajiem iedzīvotājiem. Tas ir par 0,1 procentpunktu vairāk nekā attiecīgajā ceturksnī pirms gada. Savukārt reģistrētā bezdarba līmenis 2016.gada maijā beigās bija 8,4% no ekonomiski aktīvajiem iedzīvotājiem - par 0,2 procentpunktiem zemāks nekā 2015.gada maijā beigās un par 0,4 procentpunktiem zemāks nekā aprīlī beigās. Reģistrēto bezdarbnieku skaits gada laikā sarucis par 1,8% līdz 79,1 tūkstotim. Savukārt nodarbināto iedzīvotāju skaits, pēc darbaspēka apsekojuma datiem, 2016.gada pirmajā ceturksnī bijis par 0,6% lielāks nekā attiecīgajā ceturksnī pirms gada, sasniegto 889,2 tūkstosus. Vienlaikus darbaspēka apsekojums 1.ceturksnī uzrādījis arī nelielu bezdarbnieku skaita pieaugumu, un šāda dinamika var norādīt uz strukturālā bezdarba riskiem.

### Algu pieaugums, % pret iepriekšējā gada atbilstošo periodu



### Darba samaksa, eiro

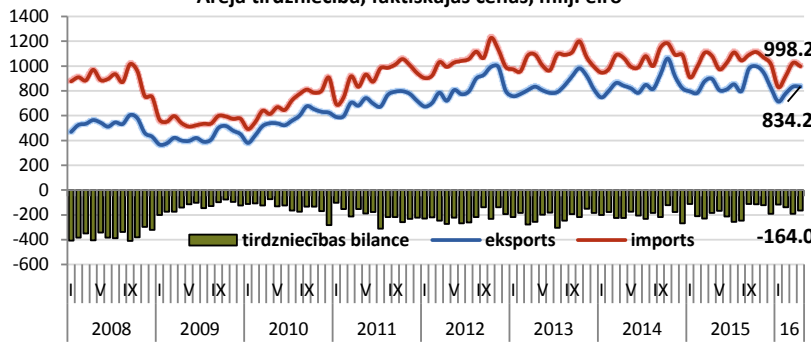


2016.gada 1.ceturksnī vidējā mēneša bruto darba samaksa, salīdzinot ar iepriekšējā gada attiecīgo ceturksni, palielinājās par 5,3%. Šāds pieaugums ir nedaudz mazāks nekā 2015.gadā, kad gadā kopā vidējā alga palielinājās par 6,8%, un tas saistīts ar mazāku minimālās algas paaugstināšanu gada sākumā, kā arī nedaudz lēnāku ekonomikas izaugsmi. Līdzīgi kā iepriekš, lielākais darba samaksas pieaugums bija privātajā sektorā - par 6,0% līdz 820 eiro, kamēr sabiedriskajā sektorā algas palielinājās par 4,1% līdz 842 eiro. Vidējā alga valstī kopā 1.ceturksnī veidoja 827 eiro. Pateicoties zemajai inflācijai, strādājošo iedzīvotāju pirktspēja 2016.gada pirmajā ceturksnī palielinājās par 5,6 procentiem.

Dati: CSP, Eurostat, LR Finanšu ministrija, Latvijas Banka



**Ārējā tirdzniecība, faktiskajās cenās, milj. eiro**

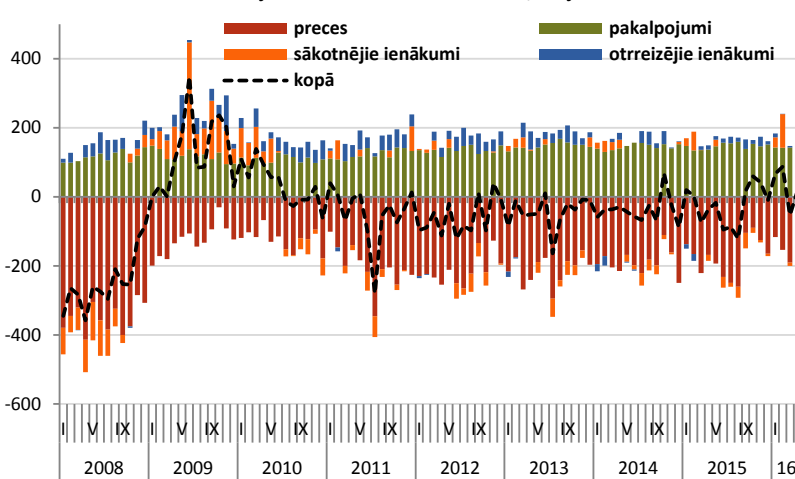


**Ārējā tirdzniecība**

Eksports 2016. I-IV	Ārējā tirdzniecība	
	Strukt.	Gada pieaugums
Kopā	100.0%	-5.7%
Koksne	19.7%	5.5%
Pārtika	18.6%	14.6%
Mehānismi	16.6%	-19.3%
Metāli	8.4%	-9.8%
Ķīmiskās rūp. raž.	8.3%	11.0%
Minerālprodukti	5.3%	-31.2%
Satiksmes līdzekļi	4.6%	-14.6%
Tekstilzstr.	3.4%	-35.5%
Pārējās preces	15.2%	-2.3%

Dati par Latvijas ārējo tirdzniecību š.g. aprīlī liecina, ka vājā ārējā pieprasījuma dēļ, kas izpaužas reeksporta apjomu samazinājumā, negatīvās eksporta attīstības tendences, kuras aizsākās gada sākumā, saglabājas. Latvijas preču eksporta vērtība š.g. aprīlī bija par 7,0% mazāka nekā attiecīgajā periodā pagājušajā gadā. Tādējādi preču eksporta vērtība š.g. pirmajos četros mēnešos samazinājās par 5,7% salīdzinājumā ar 2015.gada attiecīgo laika periodu. Lielākais negatīvais devums preču eksporta kritumā bija elektroierīču un elektroiekārtu, minerālproduktu, kā arī tekstila izstrādājumu eksporta sarukumam. Jāatzīmē, ka arī importa datus lielākie kritumi ir fiksēti tieši augstāk minētājās preču kategorijās, kas norāda uz šo preču augsto reeksporta īpatsvaru. Tajā pašā laikā imports samazinājās vēl straujāk par eksportu - š.g. pirmajos četros mēnešos kopumā par 7,8%, kā rezultātā preču ārējās tirdzniecības bilance uzlabojās, deficītam samazinoties par 127,6 milj. eiro.

**Maksājumu bilances tekošais kants, milj. eiro**



**Tekošais kants**

Š.g. aprīlī Latvijas maksājumu bilances tekošajā kontā bija fiksēts 16,8 milj. eiro pārpalikums, kas ir par 53,2 milj. eiro vairāk salīdzinājumā ar pērnā gada aprīli. Preču importam samazinoties nedaudz straujāk par eksportu, par 3,3 milj. eiro saruka preču konta deficīts, kopumā līdz 165,1 milj. eiro. Lai gan pakalpojumu konta pārpalikums samazinājās par 8,6 milj. eiro salīdzinājumā ar attiecīgo mēnesi iepriekšējā gadā, tas nosedz lielāko daļu jeb 77,8% no preču konta deficīta. Tekošā konta pārpalikuma pieaugumu galvenokārt noteica izmaiņas ienākumu kontos. Sākotnējo ienākumu konta saldo pieaugums par 26,6 milj. eiro ir saistīts ar ārvalstu rezidentu gūto ienākumu par iepriekš veiktajām investīcijām Latvijā sarukumam. Lielāka ES fondu finansējuma plūsma kombinācijā ar mazākām Latvijas iemaksām ES budžetā uzlaboja otrreizējo ienākumu bilanci, palielinot pārpalikumu par 31,9 milj. eiro.

**Galvenie rādītāji, gada izaugsme (ja nav norādīts citādi)**

	13'IV	14'I	II	III	IV	15'I	II	III	IV	16'I
IKP, salīdzināmās cenās, %	2.8	2.7	2.3	2.3	2.1	1.8	2.8	3.5	2.7	2.1
IKP, faktiskās cenās, %	4.2	4.1	3.5	3.5	3.3	2.6	4.2	4.6	2.1	1.4
Inflācija, %	-0.3	0.4	0.7	0.8	0.6	0.0	0.8	-0.1	0.1	-0.4
Vidējā bruto darba samaksa, %	4.8	7.4	6.4	6.9	6.6	6.2	6.4	7.4	7.4	5.3
Reālā alga, PCI deflators, %	5.1	7.0	5.7	6.1	6.0	6.2	5.6	7.5	7.3	5.7
Nodarbināto skaits, %	0.8	0.2	0.0	-2.3	-2.0	0.3	1.0	1.8	2.0	0.6
Bezdarbs, %	11.3	11.9	10.7	10.6	10.2	10.2	9.8	9.7	9.8	10.3
Produktivitāte, %	2.0	2.6	2.3	4.7	4.2	1.6	1.8	1.6	0.6	1.5
Mazumtirdzniecība, %	4.6	2.2	4.6	3.5	3.9	8.1	6.1	5.4	3.1	1.8
Rūpniecība, %	0.0	-2.0	-0.2	-0.8	-0.7	1.6	5.7	3.8	3.0	3.7
Preču eksports, %	-2.7	3.1	1.0	1.8	3.1	1.9	2.8	1.3	-0.9	-5.3
Preču imports, %	-2.7	-0.1	-0.3	-2.0	3.0	-0.1	1.0	0.5	-4.9	-7.9
Tirdzniecības bilance, milj. eiro	-551.4	-601.8	-605.1	-633.8	-565.0	-554.9	-566.5	-617.6	-427.4	-448.1
Tekošais kants, % no IKP	-0.9	-2.5	-2.2	-2.6	-0.7	-1.0	-2.4	-2.9	1.4	1.8

Dati: CSP, Eurostat, LR Finanšu ministrija, Latvijas Banka

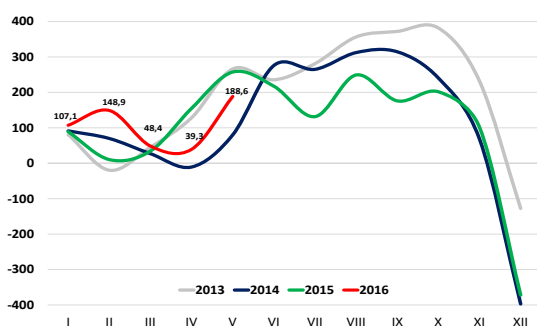
Kopbudžeta ieņēmumi un izdevumi (pēc naudas plūsmas metodoloģijas)

	2015.g. I-V izpilde, milj. eiro	2016.g. I-V izpilde, milj. eiro	2016.g./2015.g. I-V izmaiņas, milj.eiro	2016.g./2015.g. I-V izmaiņas, %
<b>KONSOLIDĒTAIS KOPBUDŽETS</b>				
Ieņēmumi	3 812.6	3 820.6	8.0	0.2%
Izdevumi	3 555.1	3 632.0	76.9	2.2%
<i>Finansiālā bilance</i>	<b>257.5</b>	<b>188.6</b>	<b>-69.0</b>	
<b>VALSTS KONSOLIDĒTAIS BUDŽETS*</b>				
Ieņēmumi	3 165.5	3 133.0	-32.5	-1.0%
Izdevumi	2 981.9	3 081.4	99.5	3.3%
<i>Finansiālā bilance</i>	<b>183.7</b>	<b>51.6</b>	<b>-132.0</b>	
<b>Valsts pamatbudžets</b>				
Ieņēmumi	2 281.8	2 222.0	-59.7	-2.6%
Izdevumi	2 127.3	2 186.0	58.8	2.8%
<i>Finansiālā bilance</i>	<b>154.5</b>	<b>36.0</b>	<b>-118.5</b>	
<b>Valsts speciālais budžets</b>				
Ieņēmumi	924.4	940.8	16.5	1.8%
Izdevumi	883.6	957.1	73.5	8.3%
<i>Finansiālā bilance</i>	<b>40.7</b>	<b>-16.3</b>	<b>-57.0</b>	
<b>PAŠVALDĪBU KONSOLIDĒTAIS BUDŽETS**</b>				
Ieņēmumi	900.2	920.9	20.7	2.3%
Izdevumi	826.3	783.9	-42.4	-5.1%
<i>Finansiālā bilance</i>	<b>73.9</b>	<b>137.0</b>	<b>63.1</b>	

\*Ieskaitot atvasinātās publiskās personas un ziedojumus, dāvinājumus

\*\*Ieskaitot ziedojumus un dāvinājumus

Konsolidētā kopbudžeta bilance (milj. eiro)



Kopbudžetā 2016.gada pirmie pieci mēneši noslēgti ar pārpalikumu 188,6 miljonu eiro apmērā, taču salīdzinājumā ar pērnā gada pārpalikums šajā periodā samazinājies par 69 miljoniem eiro.

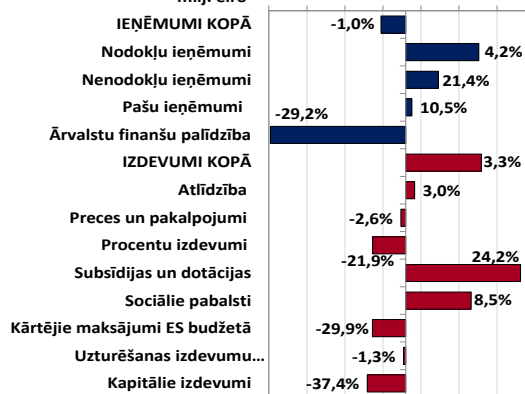
Pārpalikumu kopbudžetā veidoja pārpalikums pašvaldību budžetā, kas, salīdzinot ar pagājušā gada četriem mēnešiem ir pieaudzis par 63,1 miljoniem eiro un pārpalikums valsts pamatbudžetā, lai arī salīdzinot ar pērnā gada, tas ir sarucis par 118,5 miljoniem eiro. Savukārt valsts speciālajā budžetā, atšķirībā no pērnā gada pārpalikuma, kas bija 40,7 milj. eiro, šogad vērojams deficīts 16,3 milj. eiro apmērā, kas skaidrojams ar lielākiem izdevumiem pensijām un sociālajiem pabalstiem.

Kopbudžeta ieņēmumi iekasēti 3 820,6 miljonu eiro apmērā, kas par 8 miljoniem eiro pārsniedz pērnā gada līmeni. Ieņēmumu pieaugumu ietekmēja par 178,1 miljoniem eiro jeb 29,2% zemāki ārvalstu finanšu palīdzības (ĀFP) ieņēmumi, salīdzinot ar pērnā gada pirmajiem pieciem mēnešiem, taču lielāki kopbudžeta nodokļu un ne-nodokļu ieņēmumi šo kritumu kompensēja. Savukārt kopbudžeta izdevumi šā gada piecos mēnešos sasniedza 3 632 miljonus eiro un salīdzinājumā ar pērnā gada atbilstošo periodu pieauga par 76,9 miljoniem eiro jeb 2,2%. Lielākais kāpums vērojams tēriņiem subsīdijām un dotācijām, kā arī sociālajiem pabalstiem.

Valsts konsolidētā budžeta ieņēmumi un izdevumi 2016.gada janvārī-maijā,

salīdzinot ar 2015.gada janvārī-maiju (izmaiņas milj. eiro un %)

milj. eiro -180 -130 -80 -30 20 70 120

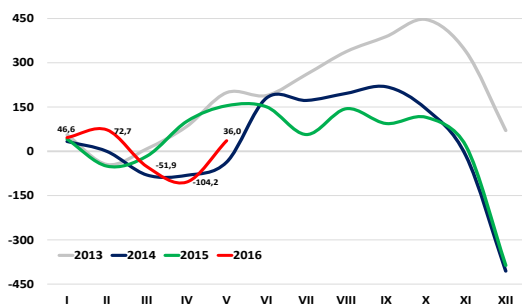


Valsts budžets

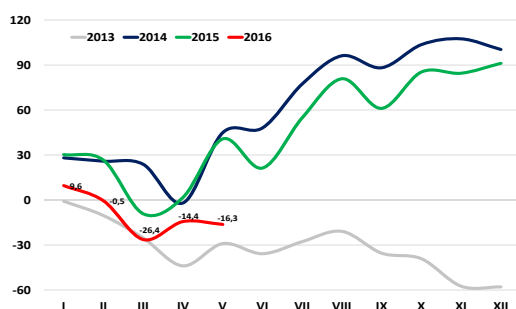
Šā gada piecos mēnešos valsts konsolidētā budžeta ieņēmumos tika iekasēti 3 133,0 milj. eiro, kas ir par 32,5 milj. eiro jeb 1,0% mazāk salīdzinājumā ar atbilstošo periodu pērn. Samazinājums **ĀFP ieņēmumos** par 178,0 milj. eiro jeb 29,2% skaidrojams ar to, ka ES fondu apguve vēl nav tik intensīva, lai varētu saņemt Eiropas Komisijas atmaksas atbilstoši iepriekšējo gadu līmenim, tāpēc pret pērnā gada pieciem mēnešiem vērojams ieņēmumu kritums. Savukārt **nodokļu ieņēmumu** izpildē vērojams pieaugums. Šā gada piecos mēnešos tie iekasēti 2 372,3 milj. eiro apmērā un salīdzinot ar 2015.gada attiecīgo periodu, tie ir pieauguši par 96,1 milj. eiro jeb 4,2%. Ievērojams pieaugums vērojams **nenodokļu ieņēmumos** par 42,9 milj. eiro jeb 21,4%, salīdzinot ar pērnā gada janvārī-maiju. Ļoti laba izpilde bija vērojama ieņēmumos no dividendēm, īpaši, jo AS "Latvenergo" valstij izmaksāja dividendes par 2015.gadu 77,4 milj. apmērā, kas ir par 45,9 milj. eiro vairāk nekā pērn. Tāpat pieaugums vērojams no naudas sodien un sankcijām, kā arī no finanšu stabilitātes nodevas. Taču jau otro gadu pēc kārtas ieņēmumi no autoceļu lietošanas nodevas (eirovinjetes, kas paredzētas kravas transportlīdzekļiem) netiek iekasēti plānotajā apmērā. Jāatzīmē, ka plānotajiem ieņēmumiem tiek piesaistīti izdevumi valsts autoceļu uzturēšanai, kas ieņēmumu neizpildes gadījumā netiek pārskatīti.



### Valsts pamatbudžeta balance (milj. eiro)

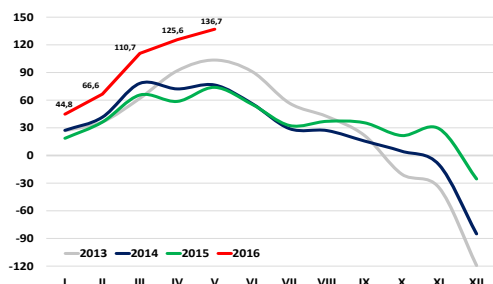


### Valsts speciālā budžeta balance (milj. eiro)



Jau no gada sākuma palielinās izdevumi **subsīdijām un dotācijām**, kas šā gada pirmajos piecos mēnešos pieauga par 150,8 milj. eiro jeb 24,2%, salīdzinot ar atbilstošo periodu pērn. Šā gada janvārī-maijā pieauguši maksājumi lauksaimniekiem par 55,8 milj. eiro, jo notiek aktīvāka jaunā plānošanas perioda ES fondu apguve nekā pērn. Tāpat izdevumu pieaugumu ietekmēja Ekonomikas ministrijas aprīļa mēnesī veiktais līdzekļu pārskaitījums A/S "Energijas publiskais tirgotājs" 59,2 milj. euro apmērā, lai elektroenerģijas ražotājiem daļēji kompensētu obligātās iepirkuma komponentes izmaksas. Satiksmes ministrijā pieaugumu pamatā veidoja izdevumi dzelzceļa infrastruktūras izmantošanas maksas segšanai, kā arī ar ES fondu projektu noslēguma maksājumu veikšana, tai skaitā par publiskā transporta attīstības projektu īstenošanu Liepājā un Daugavpilī. Savukārt Veselības ministrijas izdevumi veselības aprūpes nodrošināšanai šā gada piecos mēnešos pieauguši par 16,4 milj. eiro jeb 6,4%, salīdzinot ar pagājušā gada janvāri-maiju, tai skaitā izdevumiem ārstniecībai un kompensējamo medikamentu un materiālu nodrošināšanai. Ievērojams kāpums valsts budžetā, par 86,0 milj. eiro jeb 8,5%, bija vērojams izdevumiem **sociālajiem pabalstiem**, galvenokārt valsts speciālajā budžetā. Tai skaitā izdevumi valsts pensijām šā gada piecos mēnešos bija par 42,7 milj. eiro jeb 5,8% augstāki nekā pirms gada, ko pamatā ietekmēja pensiju izmaksāšanas kārtība dēļ svētku dienām janvārī un maijā, kā arī pensiju apmēra pieaugums, ko galvenokārt ietekmēja pensiju indeksācija 2015.gada oktobrī. Savukārt izdevumu pieaugumu pārējiem sociālajiem pabalstiem par 43,3 milj. eiro jeb 15,7%, salīdzinot ar 2015.gada janvāri-maiju, ietekmēja bezdarbnieka pabalsta, slimības pabalsta un vecāku pabalsta vidējā apmēra un saņēmēju skaita pieaugums. Jāpiemin, ka šā gada piecos mēnešos slimības pabalsta skaits pieaudzis vidēji mēnesī par 3 tūkstošiem un šim mērķim izmaksāti par 12,9 milj. eiro jeb 26,7% vairāk nekā pērn janvārī-maijā. Valsts pamatbudžetā, uzlabojoties dzimstības rādītājiem, pieaug izdevumi ģimenes valsts pabalstiem un bērnu kopšanas pabalstiem. Valsts budžeta **izdevumi precēm un pakalpojumiem** šā gada piecos mēnešos bija pērnā gada līmenī, taču jāpiemin, ka Aizsardzības ministrijas izdevumi šā gada piecos mēnešos ir palielinājušies par 18,1 milj. eiro jeb 61,9%, kas pamatā skaidrojams ar izdevumu pieaugumu Nacionālo Bruņoto spēku pasākumiem. **Kapitālie izdevumi** šogad samazinājušies par 50,6 milj. eiro jeb 37,4%, salīdzinot ar 2015.gada janvāri-maiju.

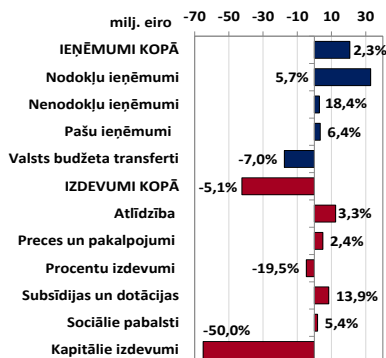
### Pašvaldību konsolidētais budžets (milj. eiro)



### Pašvaldību budžets

Pašvaldību budžetā šā gada piecos mēnešos vērojams 137,0 milj. eiro pārpalikums, kas salīdzinājumā ar pagājušā gada janvāri-maiju palielinājies par 63,1 milj. eiro, tostarp 42,1 milj. eiro pārpalikums novērojams Rīgas pašvaldības budžetā. Pašvaldību budžeta **ieņēmumi** šā gada janvārī-maijā bija 920,9 milj. eiro, kas ir par 20,7 milj. eiro jeb par 2,3% lielāki nekā gadu iepriekš. Lielākos pašvaldību budžeta ieņēmumus šā gada piecos mēnešos nodrošināja nodokļu ieņēmumi, galvenokārt, iedzīvotāju ienākuma nodoklis 474 milj. eiro apmērā, kas salīdzinājumā ar pērnā gada pieaugums par 20,4 milj. eiro jeb par 4,5%. Iedzīvotāju ienākuma nodokļa ieņēmumu pieaugums pamatā skaidrojams ar vidējās darba algas pieaugumu. Kā arī jāatzīmē, ka 15,1 milj. eiro jeb 10,8% pieaugums vērojams Rīgas pašvaldības budžetā. Nekustamā īpašuma nodokļa ieņēmumi iekasēti 129,6 milj. eiro apmērā, kas ir par 13,3 milj. eiro jeb par 11,5% vairāk nekā pērn. Jāatzīmē, ka 10 milj. eiro pieaugumu nodrošināja nekustamā īpašuma nodokļa ieņēmumi par zemi. Tas skaidrojams ar kadastrālās vērtības izmaiņām lauksaimniecībā un mežsaimniecībā izmantojamai zemei, aizsargājamām dabas teritorijām un ūdens objektu zemei, kas stājās spēkā šā gada 1. janvārī. Valsts transfertu apjoms krities par 18,3 milj. eiro jeb par 7,3%, samazinoties transfertiem Eiropas Savienības fondu projektu realizācijai. Pašvaldību budžeta **izdevumi** samazinājušies par 42,4 milj. eiro jeb par 5,1%. Pamatā izdevumu samazinājums saistīts ar mazāku ES fondu finansējumu pašvaldību budžetā. Kopējos izdevumos ES fondu finansējums krities par 55,6 milj. eiro salīdzinot ar iepriekšējo periodu un šā gada piecos mēnešos bija 7,0 milj. eiro. Straujāks izdevumu pieaugums, tostarp ES finansēto projektu īstenošanai, tiek plānots gada otrajā pusē. Kārtējie izdevumi pirmajos piecos mēnešos auguši par 17,4 milj. eiro, tostarp izdevumi atbildībai pieauguši par 12,4 milj. eiro un izdevumi par precēm un pakalpojumiem pieauguši par 4,9 milj. eiro. Par 4,6 milj. eiro pieaugušas subsīdijas un dotācijas komersantiem sabiedriskā transporta pakalpojumu nodrošināšanai.

### Pašvaldību budžeta ieņēmumi un izdevumi 2016.gada janvārī-maijā, salīdzinot ar 2015.gada janvāri-maijā (milj. eiro, %)



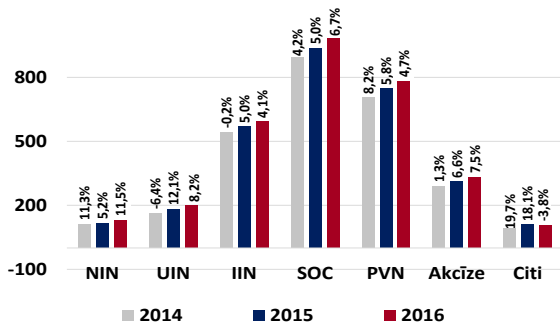




Kopējie nodokļu ieņēmumi					Nodokļi
	2015.g. I-V izpilde, milj.eiro	2016.g. I-V izpilde, milj.eiro	2016./2015.g. I-V izmaiņas, milj.eiro	2016./2015.g. I-V izmaiņas (%)	2016.g.I-V izpilde no 2016.g.I-V plāna
<b>Kopējie nodokļu ieņēmumi</b>	<b>2 969.3</b>	<b>3 137.8</b>	<b>168.6</b>	<b>5.7%</b>	<b>100.5%</b>
<b>Kopbudžeta nodokļu ieņēmumi*</b>	<b>2 854.1</b>	<b>2 983.1</b>	<b>129.0</b>	<b>4.5%</b>	<b>100.4%</b>
Sociālās apdrošināšanas iemaksas:	936.8	1 000.0	63.2	6.7%	100.3%
<i>Valsts speciālajā budžetā</i>	821.6	845.2	23.6	2.9%	99.7%
<i>Valsts fondēto pensiju shēmā</i>	115.2	154.8	39.5	34.3%	103.6%
Pievienotās vērtības nodoklis	746.3	781.3	35.0	4.7%	99.5%
Iedzīvotāju ienākuma nodoklis:	568.9	592.2	23.4	4.1%	97.7%
<i>Valsts pamatbudžetā</i>	115.3	118.3	3.0	2.6%	97.6%
<i>Pašvaldību pamatbudžetā</i>	453.6	474.0	20.4	4.5%	97.8%
Akcīzes nodoklis	309.5	332.6	23.1	7.5%	104.7%
Uzņēmumu ienākuma nodoklis	181.8	196.8	15.0	8.2%	104.6%
Nekustamā īpašuma nodoklis	116.3	129.6	13.3	11.5%	107.2%
Pārējie nodokļi	109.7	105.3	-4.4	-4.0%	99.2%

\* bez iemaksām fondēto pensiju shēmā

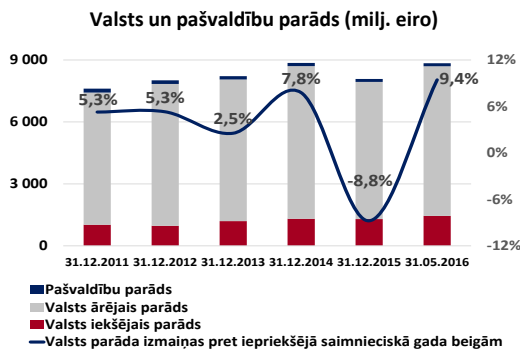
Kopbudžeta nodokļu ieņēmumi janvāri-maijā, milj.eiro



Kopbudžeta nodokļu ieņēmumu plāns piecos mēnešos tika izpildīts 100,4% apmērā, ko nodrošināja akcīzes nodokļa, uzņēmumu ienākumu nodokļa (UIN), kā arī nekustamā īpašuma nodokļa (NĪN) labā izpilde iekasējot 2 983,1 milj. eiro un, salīdzinot ar pērnā gada janvāri – maiju, nodokļu ieņēmumos vērojams kāpums par 129 milj. eiro jeb 4,5%. **Pievienotās vērtības nodokļa (PVN)** ieņēmumi šā gada piecos mēnešos sasniedza 781,3 milj. eiro, kas ir par 35,0 milj. eiro jeb 4,7% vairāk, salīdzinot ar attiecīgo periodu pērn. Ieņēmumu palielinājumu pozitīvi ietekmē atmaksātās summas straujā samazināšanās, priekšnodoklim samazinoties straujāk nekā aprēķinātajai pievienotās vērtības nodokļa summai. Jāatzīmē, ka šogad labāku šā nodokļa izpildi bremzē dažādi faktori, piemēram, atbilstoši PVN deklarāciju datiem šā gada piecos mēnešos kopējā darījumu vērtība kritās par 2,2%, salīdzinot ar atbilstošo periodu pērn, pamatā samazinoties ar standartlikmi apliekamo darījumu skaitam. Veikto darījumu apjoma samazinājumu ietekmē gan naftas produktu zemās cenas, gan būvniecības apjomu samazināšanās.

**Akcīzes nodoklis (AN)** piecos mēnešos iekasēts 332,6 milj. eiro apmērā, kas ir par 14,8 milj. eiro jeb 4,7% vairāk nekā plānots piecos mēnešos. Salīdzinājumā ar pērnā gada AN ieņēmumi palielinājās par 7,5%, kas ir straujākais pieaugums kopš 2012.gada. Ieņēmumu pieaugumu galvenokārt nodrošināja AN ieņēmumi par naftas produktiem un tabakas izstrādājumiem. **UIN** ieņēmumi sasniedza 196,8 milj. eiro un salīdzinājumā ar pagājušā gada janvāri-maiju bija par 15 milj. eiro jeb 8,2% vairāk, pamatā no iemaksu palielināšanās, ko būtiski ietekmēja aprīlī pēc UIN deklarācijām aprēķinātā papildus budžetā iemaksājama nodokļa summa. Lielākais iemaksu palielinājums par 15,5 milj. eiro jeb 74,7% 2016.gada piecos mēnešos, salīdzinot ar 2015.gada attiecīgo periodu, ir no nodokļu maksātājiem, kuri darbojas finanšu pakalpojumu un apdrošināšanas nozarē. **Darbspēka nodokļu** ieņēmumu plāns šā gada piecos mēnešos izpildīts 98,9% apmērā. Plāna neizpilde iedzīvotāju ienākumu nodokļa ieņēmumos skaidrojama ar būtiski pieaugušajām atmaksām – šā gada piecos mēnešos atmaksāti 46,7 milj. eiro, kas ir par 19,1 milj. eiro jeb 69,2% vairāk nekā attiecīgajā periodā pērn.

Valsts un pašvaldību parāds



Valsts un pašvaldību parāds\* 2016. gada maija beigās nominālvērtībā\*\* bija 8 843,1 milj. eiro (atbilstoši nacionālajai metodoloģijai valsts un pašvaldību parāds, neskaitot atvasināto finanšu instrumentu valūtas rezultātu, bija 9 197,2 milj. eiro). Salīdzinot to ar iepriekšējā saimnieciskā gada beigām, parāds ir palielinājies par 762,5 milj. eiro jeb 9,4%, pamatā no ilgtermiņa parāda vērtspapīru un pieprasījumu noguldījumu pieauguma. Jāatzīmē, ka 2016.gada maijā starptautiskā reitingu aģentūra „Fitch” un „Standard&Poors” saglabāja Latvijas kredītreitingu ilgtermiņa saistībām vietējā un ārvalstu valūtā „A-” līmenī, vienlaikus saglabājot stabilu kredītreitinga nākotnes prognozi.

\* izslēdzot savstarpējo darījumu atlikumus saimnieciskā periodā beigās

\*\* iekļaujot Valsts kases administrētajiem ārējiem aizņēmumiem un parāda vērtspapīriem piesaistīto atvasināto finanšu instrumentu valūtas rezultātu

Dati: Valsts kase, Valsts ieņēmumu dienests