



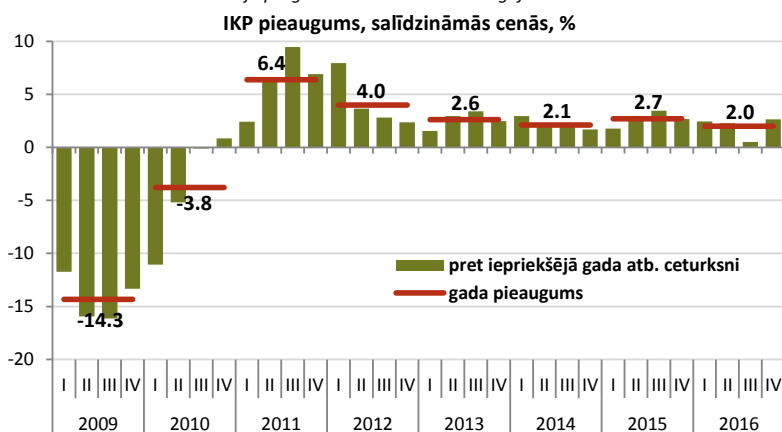
Makroekonomikas un budžeta apskats

Februāris 2017

Galvenie makroekonomiskie rādītāji	2014			2015			2016*		Prognozes**	
	2014	2015	2016*	2017	2018					
Iekšzemes kopprodukts (IKP), milj. eiro	23631.2	24368.3	25021.3	26312.2	27690.4					
...pieaugums faktiskajās cenās, %	3.7	3.1	2.7	5.2	5.2					
...pieaugums salīdzināmās cenās, %	2.1	2.7	2.0	3.2	3.4					
IKP deflators (gads pret gadu), %	1.6	0.4	0.7	1.9	1.8					
Patēriņa cenu indekss (gads pret gadu), %	0.6	0.2	0.1	2.3	2.0					
Vidējā bruto mēneša darba samaksa, eiro	765.0	818.0	858.9	906.1	951.4					
...pieaugums faktiskajās cenās, %	6.8	6.9	5.0	5.5	5.0					
...pieaugums salīdzināmās cenās, %	6.2	6.8	4.9	3.1	2.9					
Nodarbinātība, tūkst. iedzīvotāju	884.6	896.1	893.3	895.1	896.9					
...pieaugums, %	-1.0	1.3	-0.3	0.2	0.2					
Bezdarba līmenis (gada vidējais), %	10.8	9.9	9.6	9.4	8.9					
Preču un pakalpojumu eksports, milj. eiro	14067.8	14360.7	14509.9	15061.1	16218.7					
...pieaugums salīdzināmās cenās, %	3.9	2.6	2.8	3.3	3.5					
Preču un pakalpojumu imports, milj. eiro	14515.4	14636.3	14373.1	14798.0	16566.8					
...pieaugums salīdzināmās cenās, %	0.5	2.1	4.6	1.4	7.1					

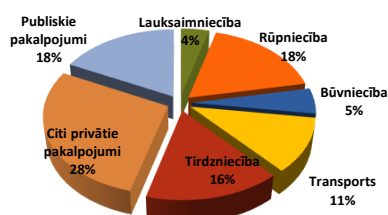
* IKP laikrindas dati atbilstoši 24.03.2017 CSP veiktajām korekcijām par 2016.gadu

** FM makroekonomisko rādītāju prognozes aktualizētas 2017.g. februārī



IKP

Pievienotās vērtības struktūra 2016. gadā

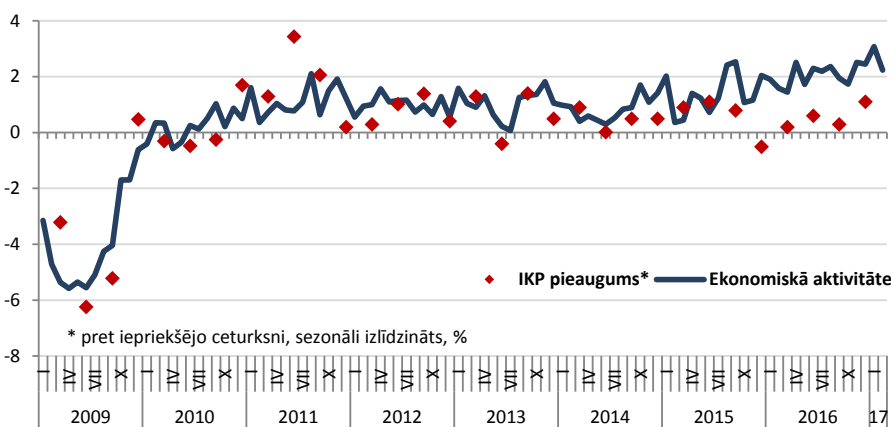


Baltijas valstu IKP pieaugums, gada izaugsme %

	16'I	II	III	IV
Latvija	2.4	2.3	0.5	2.6
Lietuva	2.4	1.9	1.7	3.2
Igaunija	1.5	0.7	1.3	2.7

Pēc ievērojamās sabremzēšanās 2016. gada 3. ceturksnī Latvijas ekonomikas izaugsme gada griezumā pērnā gada ceturksnī paātrinājies līdz 2,6%, kas ir straujākais IKP pieaugums pēdējā gada laikā un ir par 0,5 procentpunktiem vairāk, nekā pirms mēneša publiskotais IKP ātrās novērtējums. Līdz ar to ekonomikas izaugsme 2016.gadā kopumā sasniedza 2%, kas tomēr ir bijusi vājāka par 2015. gadā uzrādītajiem 2,7%. Taču spēcīgā ekonomiskās izaugsmes paātrināšanās 2016.gada pēdējā ceturksnī, investīciju aktivizēšanās un virkne ārējās vides signālu 2017.gadā ļauj sagaidīt būtisku izaugsmes paātrināšanos, un pēc pašreizējām Finanšu ministrijas prognozēm IKP pieaugums 2017.gadā sasniegs 3,2%.

Ekonomiskā aktivitāte



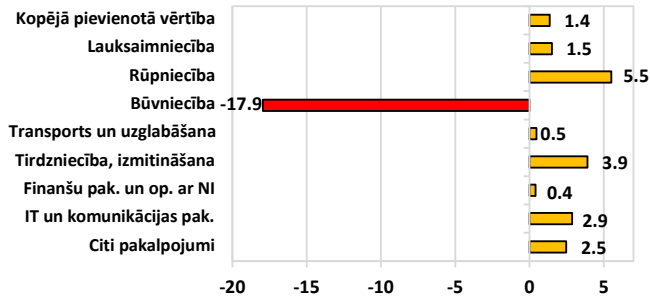
Dati: CSP, Eurostat, LR Finanšu ministrija, Latvijas Banka

Ekonomiskā aktivitāte

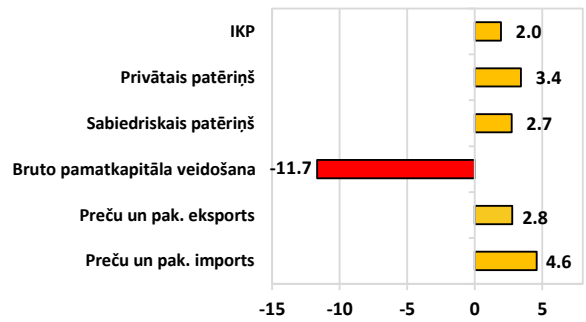
Finanšu ministrija aprēķina ekonomiskās aktivitātes indeksu, lai apstieidzoši novērtētu IKP izmaiņas, ņemot vērā dažādus rādītājus - gan Eiropas Savienības konfidences indikatorus, gan Latvijas īstermiņa statistiku par mazumtirdzniecības apgrozījumu, rūpniecības izlaidi, eksporta apjomu, naftas un patēriņa cenām un citus datus. 2017. gada februārī indeksa vērtība salīdzinājumā ar janvāri uzrādīto samazinājās, ko noteica patērētāju konfidences pasliktināšanās Eiropas Savienībā un zemāka rūpniecības produkcijas izlaide Latvijā, salīdzinot ar iepriekšējo mēnesi.



**IKP izaugsme no nozaru un izlietojuma puses,
2016. g. salīdzinājumā ar 2015. g., %**

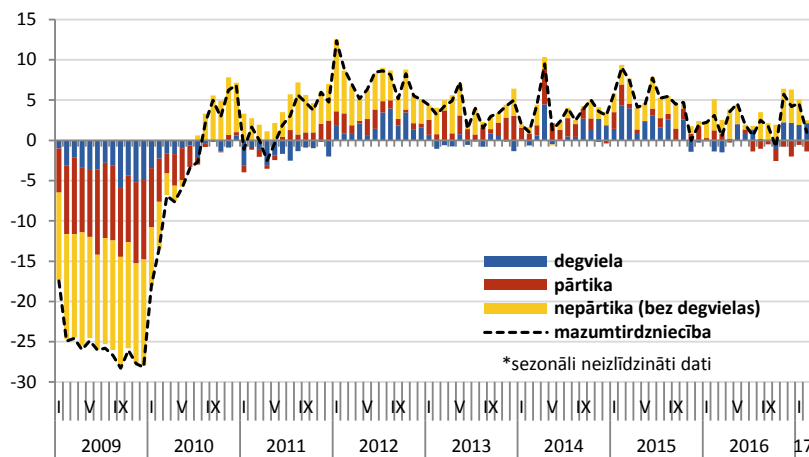


IKP



Latvijas ekonomiskās izaugsmes palēnināšanos 2016. gadā noteica investīciju kritums par 11,7%, ko ietekmēja kavēšanās ar ES fondu investīcijām gada pirmajā pusē un attiecīgs būvniecības nozares kritums par 17,9%. Savukārt privātais patēriņš joprojām saglabājās spēcīgs, kā arī labu pieauguma tempu gadā kopumā uzrādīja sabiedriskais patēriņš. Eksporta izaugsmi veicināja uz eksportu orientētā apstrādes rūpniecība, pērn gada griezumā nozares pievienotajai vērtībai palielinoties par 5,6% un tādējādi nodrošinot lielāko devumu IKP pieaugumā. Nozaru griezumā būtisku devumu ekonomikas izaugsmē 2016. gadā sniedza arī tirdzniecība (+3,3%), valsts pārvalde un aizsardzība (+3,9%), kā arī ieguves rūpniecība, elektroenerģija, gāzes un ūdens apgādes sektors (+5,3%).

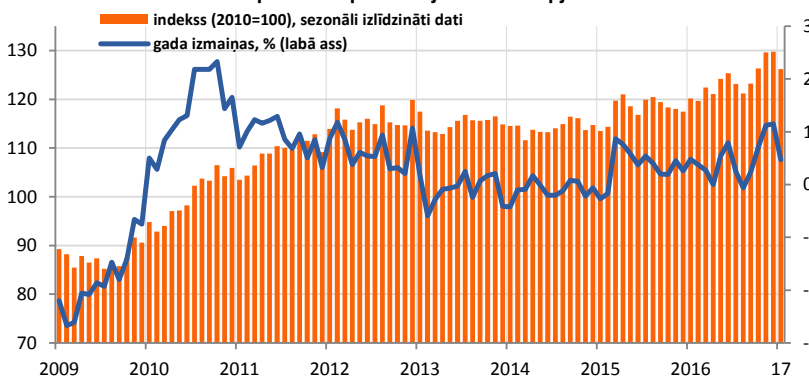
Mazumtirdzniecības apgrozījuma gada pieaugums pa grupām*, %



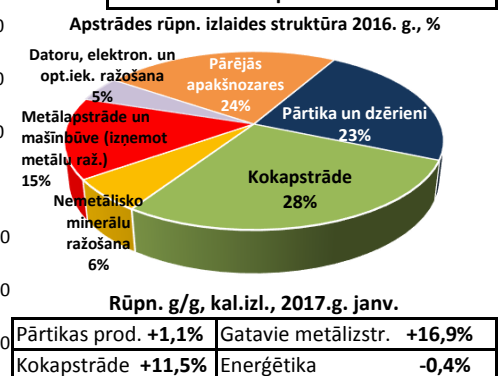
Mazumtirdzniecība	
Apgrozījuma struktūra 2016.g., %	
16%	41%
Gada pieaugumi, kal.izl., 2017.g. janv.-febr.	
Kopā +2,5%	Nepārtika (bez degv.) +3,3%
Pārtika -0,7%	Degviela +10,8%

Mazumtirdzniecības apgrozījums Latvijā 2017.gada februārī salīdzinājumā ar iepriekšējā gada februārī palielinājās par 1,2%. Šis pieaugums ir vājāks par iepriekšējā mēnesī reģistrēto, un to noteica pārtikas preču samazinājums mazumtirdzniecībā par 1,3%. Tikmēr nepārtikas preču mazumtirdzniecības apjoma pieaugums saglabājās spēcīgs, uzrādot 4,4% pieaugumu, ko nodrošināja auto degvielas mazumtirdzniecības spēcīgā izaugsme (+13%). Kopumā š.g. divos mēnešos mazumtirdzniecība gada griezumā pieauga par 2,5%.

Rūpniecības produkcijas izlaides apjoms



Rūpniecība

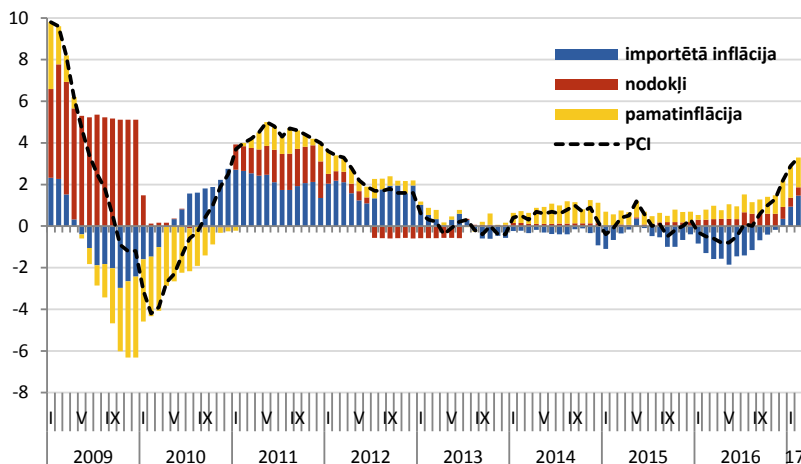


Š.g. janvārī rūpniecības nozarē turpinājās izaugsme, gada griezumā veidojot 4,7%. Tai skaitā apstrādes rūpniecības izaugsme bija straujāka, janvārī uzrādot 7,8% pieaugumu, un ieguves rūpniecība palielinājās par 18,8%. Tādējādi rūpniecības nozares kopējo izaugsmi negatīvi ietekmējis elektroenerģijas un gāzes apgādes samazinājums par 0,4%. Latvijas lielākajā apstrādes rūpniecības apakšnozarē, kokrūpniecībā, janvārī, salīdzinot ar iepriekšējā gada atbilstošo mēnesi, reģistrēta 11,5% liela izaugsme. Savukārt pārtikas produktu ražošana, kas ir otra lielākā apakšnozare, pieauga tikai par 1,1%. Ļoti labu izaugsmi šā gada sākumā uzrādīja apakšnozares, kuras apvieno metālapstrāde un mašīnbūve. Savukārt izlaides apjomu kritumu š.g. janvārī uzrādīja vieglā rūpniecība – tekstilizstrādājumu ražošana gada griezumā saruka par 2,8% un apģērbu ražošana – par 6,9%. Jāatzīmē, ka turpmākajos mēnešos apakšnozares darbības rezultātus pozitīvi ietekmēs februārī atklātā darba apģērbu ražotne Tukumā.

Dati: CSP, Eurostat, LR Finanšu ministrija



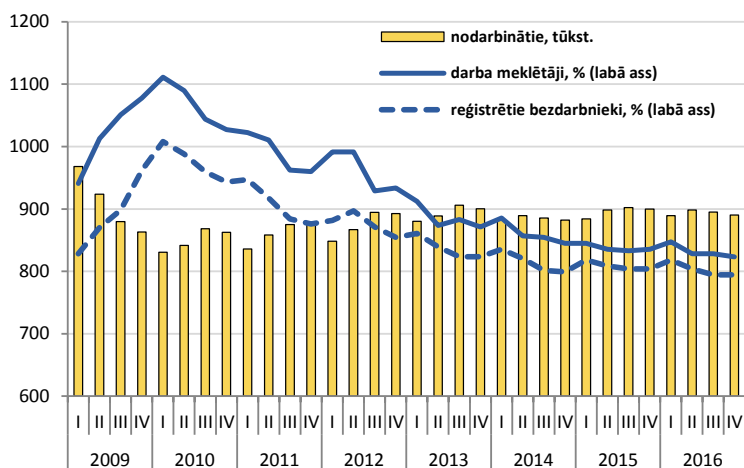
Gada inflācija sadalījumā pa avotiem, %



Inflācija

Vidējais patēriņa cenu līmenis š.g. februārī bija par 3,3% augstāks nekā 2016.gada februārī, kas ir augstākā gada inflācija kopš 2012.gada. Tik augstu inflāciju noteica cenu pieaugums pārtikas precēm un ar transportu saistīto preču un pakalpojumu cenu kāpums. Pārtikas cenu pieaugumu par 6,1% gada griezumā ietekmēja pārtikas cenu kāpums pasaules tirgos saistībā ar augošo pieprasījumu un ierobežotajiem pārtikas krājumiem. Savukārt degvielas cenu pieaugumu noteica naftas cenu kāpums. Š.g. februārī salīdzinājumā ar pērnā gada attiecīgo periodu degvielas cena pieauga par 18,8%. Ja naftas cenas saglabāsies pašreizējā līmenī, var sagaidīt, ka aptuveni gada vidū degvielas cenu pieaugums varētu apstāties. Pārējo preču un pakalpojumu cenu ietekme uz gada inflāciju bija mazāka. Piemēram, ar mājokli saistīto pakalpojumu cenu pieaugums februārī bija 1,7% un sakaru cenas palielinājās par 6,2%.

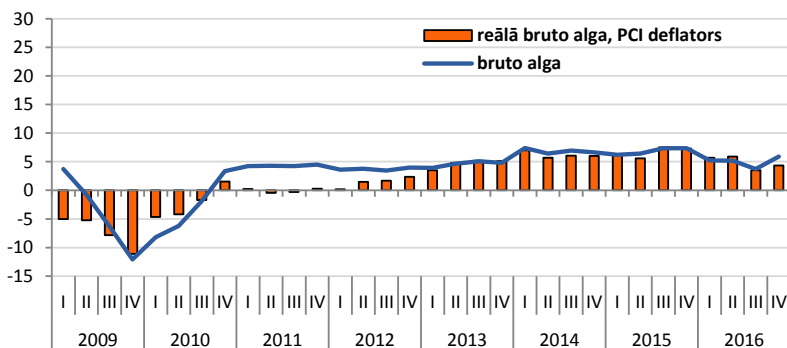
Bezdarba līmenis, % no ekonomiski aktīvajiem iedzīvotājiem



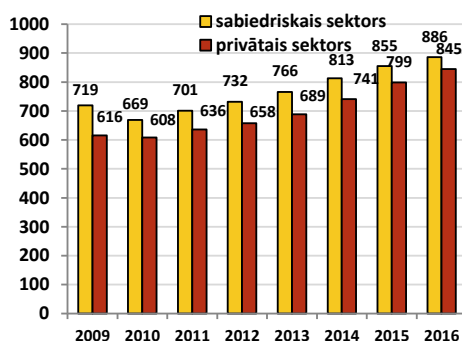
Nodarbinātība

Bezdarba līmenis Latvijā 2016.gadā ir nedaudz pazeminājies, pēc darbaspēka apsekojuma veidojot 9,6% no ekonomiski aktīvajiem iedzīvotājiem, kas ir par 0,3 pp mazāk nekā 2015.gadā. Turpina samazināties arī reģistrētā bezdarba līmenis, kas 2017.gada februāra beigās bija 8,4% no ekonomiski aktīvajiem iedzīvotājiem - par 0,8 pp zemāks nekā pirms gada. Reģistrēto bezdarbnieku skaits pēdējā gada laikā sarucis par 8,6% līdz 79,2 tūkstošiem š.g. februāra beigās. Savukārt nodarbināto iedzīvotāju skaits, pēc darbaspēka apsekojuma datiem, 2016.gadā bijis par 0,3% mazāks nekā attiecīgajā laika posmā pirms gada, veidojot 893,3 tūkstošus. Jaunas darba vietas 2016.gadā veidojušās galvenokārt IKT pakalpojumu, kā arī administratīvo pakalpojumu nozarēs, kur aizņemto darba vietu skaits gadā vidēji bijis attiecīgi par 9,6% un 5,3% lielāks nekā 2015.gadā. Darba vietas būvniecībā 2016.gadā savukārt samazinājušās par 7,8% un tirdzniecībā - par 0,2%.

Algu pieaugums, % pret iepriekšējā gada atbilstošo periodu



Darba samaksa, euro

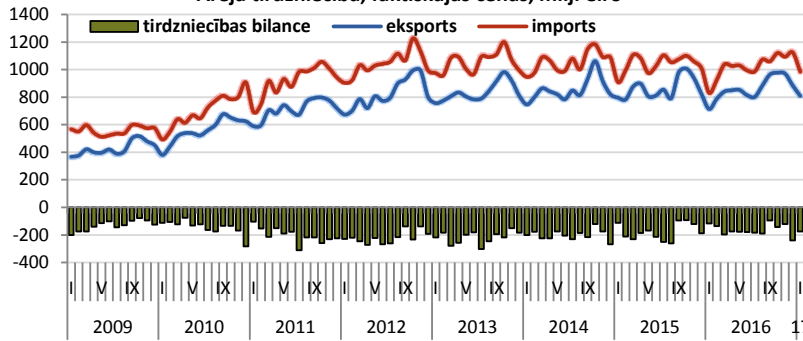


2016.gadā vidējā mēneša bruto darba samaksa, salīdzinot ar 2015.gadu, palielinājās par 5,0%, uzrādot nedaudz mazāku pieaugumu nekā iepriekšējos divos gados, kad vidējā alga bija augusi par 6,8%. Nedaudz lēnāks algu pieaugums 2016.gadā saistīts ar mazāku minimālās algas paaugstināšanu gada sākumā un lēnāku ekonomikas izaugsmi gadā kopumā. Līdzīgi kā iepriekšējos gados algas straujāk auga privātajā sektorā - par 5,8% līdz 845 eiro, kamēr sabiedriskajā sektorā algas pieaugums bija lēnāks - par 3,7% līdz 886 eiro. Vidējā alga valstī kopā 2016.gadā veidoja 859 eiro.

Dati: CSP, Eurostat, LR Finanšu ministrija, Latvijas Banka



Ārējā tirdzniecība, faktiskajās cenās, milj. eiro

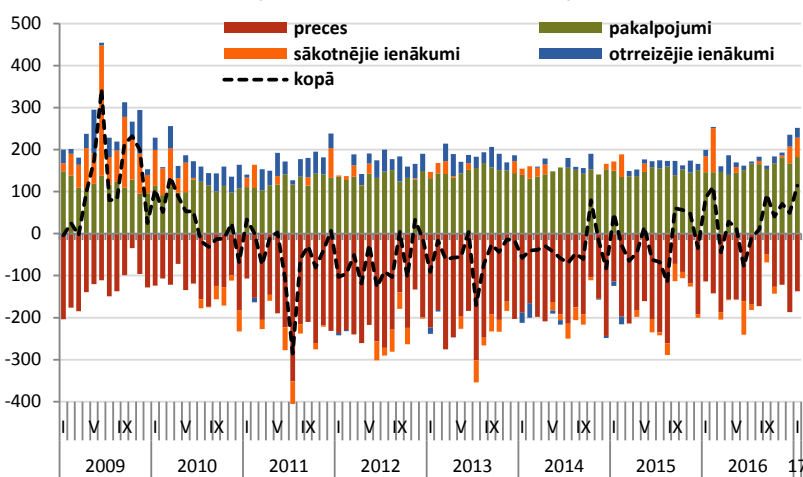


Ārējā tirdzniecība

Eksports 2017.g. janv.	Strukt.	Gada pieaugums
Kopā	100.0%	13.3%
Koksne	19.4%	16.6%
Pārtika	19.2%	12.0%
Mehānismi	15.4%	-4.4%
Metāli	8.8%	38.3%
Ķīmiskās rūp. raž.	8.0%	11.1%
Satiksmes līdzekļi	6.1%	46.3%
Minerālprodukti	5.0%	8.3%
Tekstilzstr.	3.3%	8.0%
Pārējās preces	14.8%	14.3%

Š.g. janvārī Latvijas preču eksporta vērtība palielinājās par 13,3%, salīdzinot ar 2016.gada attiecīgo mēnesi. Janvārī fiksētais eksporta kāpums ir straujākais kopš 2013.gada aprīļa. Eksporta izaugsme janvārī bijusi visaptveroša, nedaudz samazinoties vienīgi mehānismu un elektroierīču eksportam. Lielāko devumu kopējā preču eksporta pieaugumā nodrošināja pēc īpatsvara lielākās Latvijas eksporta preču grupas, tajā skaitā koks un koka izstrādājumi, kā arī lauksaimniecības preces un pārtika. Koka un koka izstrādājumu eksports palielinājās par 16,6%, straujākos pieaugumus fiksējot uz Vāciju, Zviedriju, Nīderlandi un Krieviju. Pilnībā izzūd 2014. un 2015.gadā ieviesto Krievijas sankciju ietekmei, lauksaimniecības un pārtikas preču eksports janvārī gada griezumā pieauga par 12,0%. Lielākie eksporta pieaugumi pārtikas preču kategorijā bijuši piena produktiem un dzērieniem. Latvijas preču importa vērtība š.g. janvārī, salīdzinot ar 2016.gada janvārī, ir palielinājusies par 18,5%. Tādējādi preču ārējās tirdzniecības deficīts, importam augot straujāk nekā eksportam, palielinājās līdz 175,3 milj. eiro, salīdzinot ar 116,6 milj. eiro pērnā gada janvārī.

Maksājumu bilances tekošais konts, milj. eiro



Teškoais konts

2017.gada janvārī Latvijas maksājumu bilances tekošajā kontā fiksēts 114,5 milj. eiro liels pārpalikums. Tas ir par 65,4 milj. eiro vairāk salīdzinājumā ar iepriekšējo mēnesi un par 28,9 milj. eiro vairāk nekā pērnā gada janvārī. Tekošā konta bilances uzlabošanās gada griezumā galvenokārt noteica pakalpojumu konta pārpalikuma pieaugums par 35,8 milj. eiro, pateicoties transporta un citu pakalpojumu eksporta pieaugumam. Tādējādi pakalpojumu kontā fiksēts 182,4 milj. eiro pārpalikums, kas pilnībā nosedz 137,1 milj. eiro lielo preču konta deficītu. Preču konta bilances pasliktināšanās saistīta ar straujāku preču importa kāpumu, salīdzinot ar eksportu. Sākotnējo un otrreizējo ienākumu konta bilances pārpalikums palielinājās par attiecīgi 8,1 milj. eiro un par 8,3 milj. eiro. Pieaugumu nodrošināja straujāka ES struktūrfondu un ES Lauksaimniecības fondu plūsma.

Galvenie rādītāji, gada izaugsme (ja nav norādīts citādi)

	14'III	IV	15'I	II	III	IV	16'I	II	III	IV
IKP, salīdzināmās cenās, %	2.0	1.7	1.8	2.8	3.5	2.7	2.4	2.3	0.5	2.6
IKP, faktiskās cenās, %	3.1	3.2	2.3	3.9	4.2	2.1	1.5	4.0	0.9	4.2
Inflācija, %	0.8	0.6	0.0	0.8	-0.1	0.1	-0.4	-0.7	0.2	1.5
Vidējā bruto darba samaksa, %	7.0	6.6	6.2	6.4	7.3	7.4	5.2	5.1	3.8	5.9
Reālā alga, PCI deflators, %	6.2	6.0	6.2	5.6	7.4	7.3	5.6	5.8	3.6	4.4
Nodarbināto skaits, %	-2.3	-2.0	0.3	1.0	1.8	2.0	0.6	0.0	-0.8	-1.1
Bezdarbs, %	10.6	10.2	10.2	9.8	9.7	9.8	10.3	9.5	9.5	9.3
Produktivitāte, %	4.3	3.8	1.5	1.8	1.6	0.6	1.9	2.3	1.3	3.8
Mazumtirdzniecība, %	3.5	3.9	7.6	5.7	5.0	2.3	2.4	2.6	1.6	2.5
Rūpniecība, %	-0.8	-0.7	1.6	5.7	3.8	3.0	3.7	4.4	1.4	9.8
Preču eksports, %	1.8	3.1	1.9	2.8	1.2	-1.1	-4.6	0.1	0.8	2.3
Preču imports, %	-2.0	3.0	-0.1	1.0	0.1	-5.8	-7.3	-1.0	-3.6	5.3
Tirdzniecības balance, milj. eiro	-633.8	-565.0	-554.9	-566.5	-606.3	-401.3	-450.4	-532.3	-469.1	-505.3
Teškoais konts, % no IKP	-2.9	-0.3	-0.8	-1.5	-1.9	1.1	2.8	-0.6	1.4	2.4

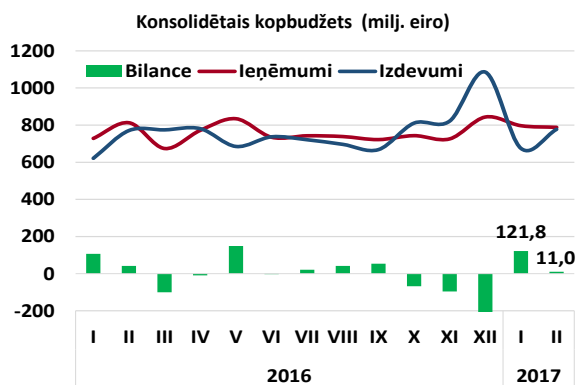
Dati: CSP, Eurostat, LR Finanšu ministrija, Latvijas Banka



	Kopbudžeta ieņēmumi un izdevumi (pēc naudas plūsmas metodoloģijas)			Konsolidētais kopbudžets
	2016.g. I-II	2017.g. I-II	2017.g./2016.g. I-II	2017.g./2016.g. I-II
	izpilde, milj. eiro	izpilde, milj. eiro	izmaiņas, milj. eiro	izmaiņas, %
KONSOLIDĒTAIS KOPBUDŽETS				
Ieņēmumi	1 540.8	1 584.7	43.9	2.9%
Izdevumi	1 391.9	1 452.0	60.1	4.3%
<i>Finansiālā bilance</i>	148.9	132.8	-16.1	
VALSTS KONSOLIDĒTAIS BUDŽETS*				
Ieņēmumi	1 283.9	1 310.8	26.9	2.1%
Izdevumi	1 201.6	1 231.5	29.9	2.5%
<i>Finansiālā bilance</i>	82.3	79.3	-3.0	
Valsts pamatbudžets				
Ieņēmumi	929.2	940.6	11.4	1.2%
Izdevumi	856.5	843.8	-12.7	-1.5%
<i>Finansiālā bilance</i>	72.7	96.8	24.1	
Valsts speciālais budžets				
Ieņēmumi	362.8	370.7	7.9	2.2%
Izdevumi	363.3	407.3	44.0	12.1%
<i>Finansiālā bilance</i>	-0.5	-36.6	-36.0	
PAŠVALDĪBU KONSOLIDĒTAIS BUDŽETS**				
Ieņēmumi	346.9	366.8	20.0	5.8%
Izdevumi	280.3	313.4	33.1	11.8%
<i>Finansiālā bilance</i>	66.6	53.5	-13.1	

*Ieskaitot atvasinātās publiskās personas un ziedojumus, dāvinājumus

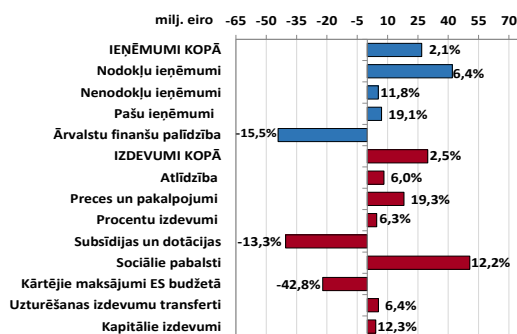
**Ieskaitot ziedojumus un dāvinājumus



2017.gada pirmajos divos mēnešos konsolidētajā kopbudžetā ieņēmumiem pārsniedzot izdevumus veidojies 132,8 miljonu eiro liels pārpalikums. Salīdzinot ar attiecīgo periodu pērn, šogad kopbudžetā, galvenokārt, zemāku saņemto maksājumu no Eiropas Komisijas (EK) ietekmē pārpalikums ir samazinājies par 16,1 milj. eiro. Konsolidētā kopbudžeta ieņēmumi šā gada pirmajos divos mēnešos iekāsēti 1 584,7 milj. eiro apmērā, par 43,9 milj. eiro jeb 2,9% pārsniedzot 2016.gada attiecīgā perioda ieņēmumus. Ieņēmumu kāpumu sekmēja nodokļu ieņēmumu pieaugums, kas kopbudžetā pieauga par 69,9 milj. eiro jeb 6,1%, salīdzinot ar 2016.gada attiecīgo periodu.

Konsolidētā kopbudžeta izdevumi divos mēnešos, salīdzinājumā ar 2016.gada attiecīgo periodu pieauga par 60,1 milj. eiro jeb 4,3%, sasniedzot 1452,0 milj. eiro. Visbūtiskāk izdevumu kāpumu kopbudžetā ietekmēja pieaugoši izdevumi pensiju un sociālo pabalstu izmaksām, kas salīdzinājumā ar 2016.gada janvāri-februāri pieauga par 51,5 milj. eiro jeb 12%.

Valsts konsolidētā budžeta ieņēmumi un izdevumi 2017.gada janvārī - februārī, salīdzinot ar 2016.gada janvāri-februāri (izmaiņas milj. eiro un %)



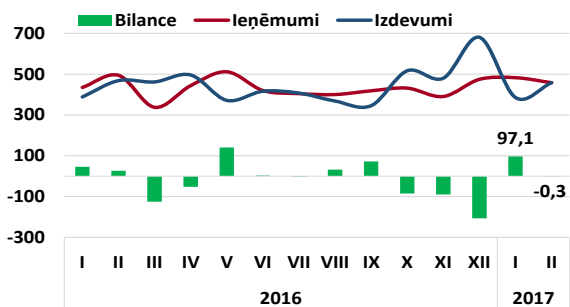
Valsts konsolidētais budžets

Valsts konsolidētā budžeta ieņēmumos lielāko daļu veido nodokļu ieņēmumi un nodokļu ieņēmumu izpildē joprojām vērojama pozitīva pieauguma tendence - šā gada divos mēnešos tie iekāsēti par 58,5 milj. eiro jeb 6,4% vairāk nekā pērn divos mēnešos, sasniedzot 974,7 milj. eiro. Valsts konsolidētā budžeta ne-nodokļu ieņēmumi iekāsēti 51,0 milj. eiro apmērā, kas ir par 5,4 milj. eiro jeb 11,8% vairāk kā 2016.gada janvārī-februārī. No tiem valsts pamatbudžetā tie iekāsēti 42,6 milj. eiro apmērā, kas ir par 3,6 milj. eiro jeb 9,1% vairāk nekā pagājušā gada attiecīgajā periodā, tomēr par 2,2 milj. euro jeb 4,9% mazāk nekā plānots. Vienlaikus atsevišķās ne-nodokļu pozīcijās vērojami virspilna ieņēmumi:

- ieņēmumos no atvasinātiem finanšu instrumentiem (+3,8 milj. eiro);
 - autoceļu lietošanas nodevas (+0,5 milj. eiro);
 - procentu ieņēmumiem par aizdevumiem un no depozītiem un kontu atlikumiem (+0,8 milj. eiro).
- Turpretī plāns netika izpildīts ieņēmumiem no finanšu stabilitātes nodevas (-1,8 milj. eiro), kur neizpildi ietekmēja lielās pārmaksas par 2015.gadu ar kurām tika segti tekošie maksājumi, kā arī ieņēmumos no emisijas kvotu izsolīšanas (-1,3 milj. euro), ņemot vērā situāciju tirgū dotajā periodā.

Dati: Valsts kase

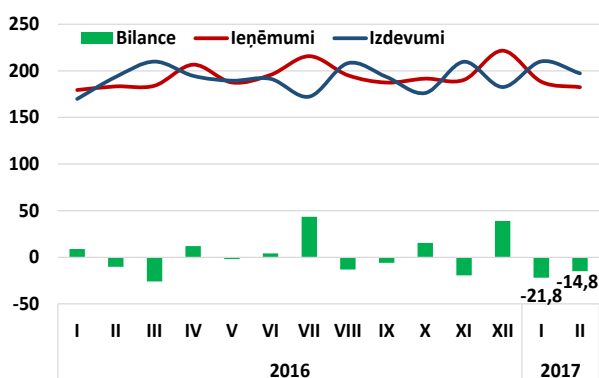
Valsts pamatbudžets (milj. eiro)



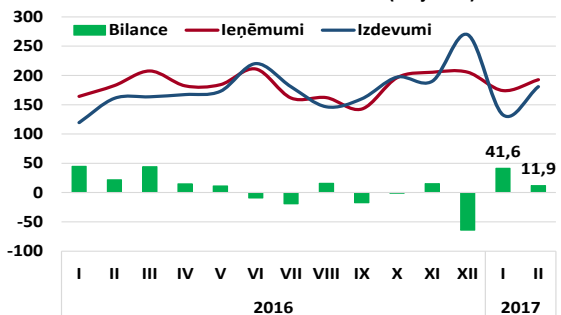
Valsts konsolidētais budžets

2017.gada pirmajos divos mēnešos valsts konsolidētā budžeta izdevumi pieauguši par 29,9 milj. eiro jeb 2,5%, salīdzinot ar 2016.gada attiecīgo periodu. Vairumā izdevumu pozīciju ir vērojams kritums, tomēr lielākais izdevumu kāpums valsts konsolidētajā budžetā bija vērojams sociāliem pabalstiem un pensijām, kopumā pieaugot par 50,6 milj. eiro jeb 12,2%, salīdzinot ar atbilstošo periodu pērn. Lielākais izdevumu samazinājums bijis subsīdijām un dotācijām, kā arī iemaksām ES budžetā. Valsts pamatbudžetā izdevumi kopumā samazinājušies par 12,7 milj. eiro jeb 1,5%, tomēr atsevišķās pozīcijās izdevumi ir pieauguši, salīdzinot ar 2016.gada janvāri-februāri. Sociālajiem pabalstiem izdevumi veikti par 5,5 milj. eiro jeb 11,7% vairāk nekā pērn, tostarp 1,8 milj. eiro izmaksāti, lai saskaņā ar valsts pārvaldes iestāžu nodarīto zaudējumu atlīdzināšanas likumu nodrošinātu zaudējumu atlīdzināšanu un veiktu kompensāciju izmaksas iekšlietu un tieslietu struktūrvienību darbiniekiem saskaņā ar tiesas lēmumu, kā arī, lai izmaksātu kompensāciju vienai politiski represētajai personai. Izdevumi subsīdijām un dotācijām divos mēnešos sarukuši par 40,5 milj. eiro jeb 13,4%, salīdzinājumā ar 2016.gada atbilstošo periodu, ko pamatā ietekmē izdevumu samazinājums ārvalstu finanšu palīdzības daļā, jo gada sākumā ES fondu projektu realizācija vēl nav tik strauja, savukārt pirms gada šajā periodā tika aktīvi veiktas investīcijas par 2007.-2013.gada plānošanas perioda noslēguma projektiem. Salīdzinot ar pērnā gadu, par 18,2 milj. eiro jeb 22,3% pieauguši izdevumi precēm un pakalpojumiem, kas veikti valsts autoceļu pārvaldīšanai, uzturēšanai un atjaunošanai, kā arī Nacionālo bruņoto spēku funkciju nodrošināšanai, tostarp sauszemes spēku mehanizācijas iegādei, izlūkošanas, gaisa telpas novērošanas un pretgaisa aizsardzības spēju nodrošināšanai. Valsts pamatbudžeta izdevumi atlīdzībai kopumā saglabā pērnā gada līmeni. Kapitālie izdevumi 2017.gada divos mēnešos veikti līdzīgā apmērā kā pērn. Pieauguši valsts speciālā budžeta izdevumi sociālajiem pabalstiem un pensijām. Divos mēnešos tie kopumā pieauga par 44,0 milj. eiro jeb 12,2%, salīdzinot ar pērnā gadu, ko ietekmēja izdevumu kāpums pensijām par 35,0 milj. eiro jeb 12,2%, salīdzinot ar 2016.gada janvāri-februāri. Ietekmi radīja pensiju indeksācija 2016. gada 1. oktobrī, un pensiju izmaksas nobīdes dēļ brīvdienām un svētku dienām. Lielāki izdevumi bijuši arī slimības un bezdarbnieka pabalstiem, kas galvenokārt saistāms ar pabalstu saņēmēju skaita pieaugumu. Izdevumu kāpums novērojams arī atlīdzībai par darbības zaudējumu izmaksām.

Valsts speciālais budžets (milj. eiro)



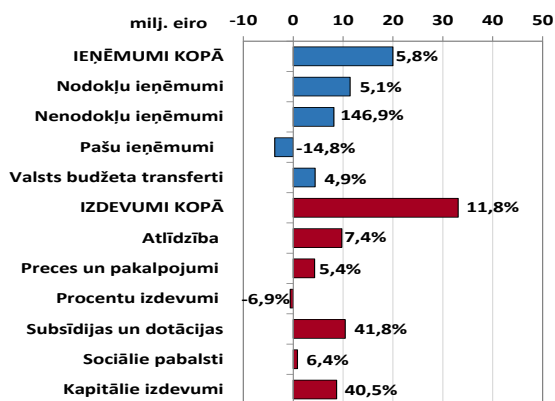
Pašvaldību konsolidētais budžets (milj. eiro)



Pašvaldību konsolidētais budžets

Pašvaldību budžetā šā gada pirmajos divos mēnešos vērojams 53,5 miljonu eiro pārpalikums, kas salīdzinājumā ar pērnā gada janvāri-februāri samazinājies par 13,1 miljonu eiro. Pašvaldību budžeta ieņēmumi divos mēnešos veidoja 366,8 milj. eiro, kas ir par 20 miljoniem eiro jeb 5,8% vairāk kā 2016. gada janvāri-februārī. Lielākos pašvaldību budžeta ieņēmumus pirmajos divos mēnešos veidoja nodokļu ieņēmumi, galvenokārt, iedzīvotāju ienākuma nodoklis (IIN) - 195,8 miljoni eiro, kas salīdzinājumā ar pērnā gada attiecīgo periodu ir pieaudzis par 7,7 miljoniem eiro jeb par 4,1%. Rīgas pilsētas pašvaldības pamatbudžetā IIN ieņēmumi pirmajos divos mēnešos veidoja 81,3 miljonus eiro, kas ir par 3,5 miljoni eiro vairāk kā attiecīgajā periodā pērn. Nekustamā īpašuma nodokļa ieņēmumi iekasēti 37,6 miljoni eiro apmērā, kas ir par 3,6 miljoniem eiro jeb 10,5% vairāk kā attiecīgajā periodā pērn. Nenodokļu ieņēmumi 2017. gada janvāri-februārī iekasēti 13,7 miljonu eiro apmērā, kas ir par 8,1 miljonu eiro vairāk kā attiecīgajā periodā 2016. gadā. Pieaugumu 7,8 miljonu eiro apmērā nodrošināja ieņēmumi no zemes īpašuma pārdošanas. Valsts transfertu apjoms janvāri-februārī bija 94,4 miljonu eiro apmērā, kas ir par 4,4 miljoniem eiro vairāk kā pirmajos divos mēnešos 2016. gadā. Pieaugumu 6,2 miljonu eiro apmērā nodrošināja valsts budžeta transferti noteiktam mērķim, kas pamatā skaidrojams ar jaunā pedagoga darba algas modeļa ieviešanu. Pašvaldību budžeta izdevumi šā gada janvāri-februārī sasniedza 313,4 miljonus eiro, kas salīdzinot ar attiecīgo periodu pērn ir auguši par 33,1 miljonu eiro. Izdevumu pieaugums pamatā saistīts ar izdevumu pieaugumu atalgojumam, precēm un pakalpojumiem, subsīdijām. Izdevumi atalgojumam, salīdzinot ar pērnā gada janvāri-februāri, pieauguši par 9,7 miljoniem eiro, savukārt izdevumi precēm un pakalpojumiem pieauguši par 4,3 miljoniem eiro. Izdevumi subsīdijām sasniedza 35,4 miljonus eiro, kas ir par 10,4 miljoniem eiro vairāk kā attiecīgajā periodā pērn. 25,6 miljoni eiro no subsīdijām tika novirzīti komersantiem, kas sniedz sabiedriskā transporta pakalpojumus. Jāatzīmē, ka 2017. gads iesācies ar kapitālo izdevumu pieaugumu. Pirmajos divos mēnešos kapitālie izdevumi sasniedza 30,2 miljonus eiro,

Pašvaldību budžeta ieņēmumi un izdevumi 2017.gada janvāri-februārī, salīdzinot ar 2016.gada janvāri-februāri (milj. eiro, %)



Dati: Valsts kase

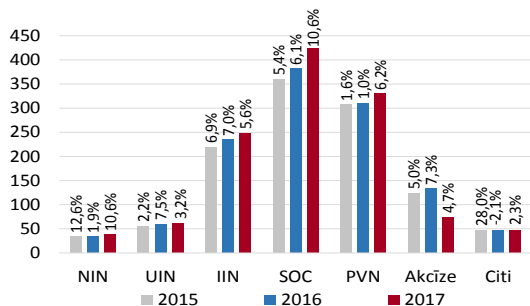
Kopējie nodokļu ieņēmumi

	2016.g. I-II izpilde, milj. eiro	2017.g. I-II izpilde, milj. eiro	2017./2016.g. I-II izmaiņas, milj.eiro	2017./2016.g. I-II izmaiņas, (%)	2017.g. I-II izpilde no 2017.g. I-II plāna (%)
Kopējie nodokļu ieņēmumi	1 199.9	1 286.0	86.1	7.2%	101.1%
Kopbudžeta nodokļu ieņēmumi*	1 141.7	1 211.6	69.9	6.1%	101.4%
Sociālās apdrošināšanas iemaksas:	382.3	423.0	40.7	10.6%	103.7%
<i>Valsts speciālajā budžetā</i>	324.1	332.1	8.0	2.5%	105.3%
<i>Solidaritātes nodoklis</i>	-	16.4	-	-	106.7%
<i>Valsts fondēto pensiju shēmā</i>	58.2	74.4	16.2	27.8%	96.6%
Pievienotās vērtības nodoklis	310.3	329.5	19.2	6.2%	99.1%
Iedzīvotāju ienākuma nodoklis:	234.8	248.0	13.2	5.6%	97.9%
<i>Valsts pamatbudžetā</i>	46.7	52.2	5.5	11.7%	103.1%
<i>Pašvaldību pamatbudžetā</i>	188.1	195.8	7.7	4.1%	96.6%
Akcīzes nodoklis	132.7	139.0	6.3	4.7%	99.9%
Uzņēmumu ienākuma nodoklis	59.7	61.6	1.9	3.2%	101.1%
Nekustamā īpašuma nodoklis	34.0	37.6	3.6	10.6%	111.8%
Pārējie nodokļi	46.1	56.6	10.5	22.9%	91.0%

* bez iemaksām fondēto pensiju shēmā

Kopbudžeta nodokļu ieņēmumu plāns 2017.gada divos mēnešos izpildīts 101,4% apmērā, iekasējot par 17,0 milj. eiro virs plāna. Kopumā divos mēnešos virsplāna ieņēmumus nodrošināja lielāki ieņēmumi no sociālās apdrošināšanas iemaksām (SOC). Salīdzinājumā ar pērnā gada attiecīgo periodu kopbudžeta nodokļu ieņēmumi palielinājušies par 69,9 milj. eiro jeb 6,1%. **Pievienotās vērtības nodokļa (PVN)** ieņēmumi kāpuši par 19,2 milj. eiro jeb par 6,2% vairāk nekā pērn divos mēnešos. Spriežot pēc PVN deklarāciju datiem, 2017.gada pārskata periodā, salīdzinot ar 2016.gada pārskata periodu kopējā darījumu vērtība ir pieaugusi par 8,6% - iemaksājāmās summas ir pieaugušas, kas skaidrojams ar priekšnodokļa straujāku samazināšanos nekā samazinās aprēķinātā pievienotās vērtības nodokļa summa. Kopējo darījumu vērtības pieaugumu sekmē arī ekonomikas izaugsmes tempu pieaugums. **Uzņēmuma ienākuma nodoklis (UIN)** izpildīts 101,0% no plāna, bet salīdzinājumā ar pērnā gada pirmajiem diviem mēnešiem, UIN ieņēmumi auguši vien par 1,9 miljoniem eiro. **Nekustamā īpašuma nodokļa (NĪN)** ieņēmumos virs plāna iekasēti papildu 4 miljoni eiro, kas ir par 11,8% vairāk nekā plānots periodā. **SOC** iemaksas iekasētas par 40,7 milj. eiro jeb 10,6% vairāk nekā pērn divos mēnešos, ko lielā mērā ietekmēja solidaritātes nodokļa maksātāju pieaugums pērnā gada nogalē. Nodarbināto ienākumu palielināšanās pozitīvi ietekmē arī SOC ieņēmumu pieaugumu budžetā.

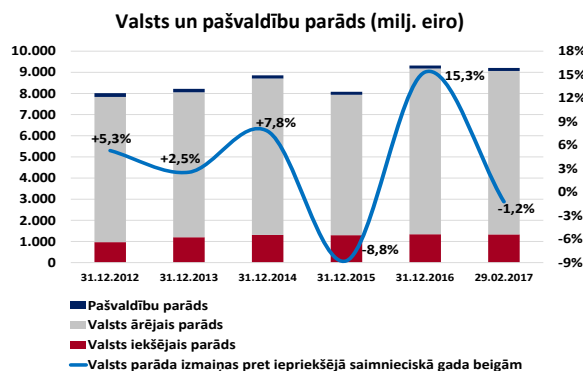
Kopējie nodokļu ieņēmumi janvāri-februārī, milj.eiro



Iedzīvotāju ienākuma nodokļa (IIN) ieņēmumi kopumā ir pieauguši par 13,2 miljoniem eiro jeb 5,6% nekā 2016.gada divos mēnešos, kas skaidrojams ar nodarbināto ienākumu palielināšanos, tostarp minimālās algas paaugstināšanu līdz 380 eiro, sākot ar 2017.janvāri. Jāatzīmē, ka tomēr janvāri-februārī plānotais ieņēmumu līmenis netika sasniegts par 5,2 miljoniem eiro jeb 2,1%.

Akcīzes nodokļa nodokļa ieņēmumu plāns divos mēnešos ir izpildīts par 99,9% un līdz plāna izpildei pietrūka 0,13 milj. eiro, ko ietekmēja būtiska plāna neizpilde pēc ieņēmumu apjoma no akcīzes nodokļa ieņēmumiem par alkoholiskajiem dzērieniem. 2017.gada divos mēnešos akcīzes nodokļa ieņēmumi sastādīja 139,0 milj. eiro, kas ir par 6,3 milj. eiro jeb 4,7% vairāk nekā pērn. Salīdzinot ar iepriekšējā gada pirmajiem diviem mēnešiem, visām preču grupām, izņemot dabasgāzi, vērojams ieņēmumu pieaugums. Lielākais kāpums ir akcīzes nodokļa ieņēmumiem par naftas produktiem.

Valsts un pašvaldību parāds



Valsts un pašvaldību parāds* 2017.gada februāra beigās nominālvērtībā** bija 9205,8 milj. eiro (atbilstoši nacionālajai metodoloģijai valsts un pašvaldību parāds, neskaitot atvasināto finanšu instrumentu valūtas rezultātu, bija 9469,5 milj. eiro). Salīdzinot to ar iepriekšējā saimnieciskā gada beigām, parāds ir samazinājies par 114,2 milj. eiro jeb 1,2%, ko pamatā ietekmēja ilgtermiņa parāda vērtspāpīru samazinājums. 2017.gada 30.janvārī, Japānas kredītreitingu aģentūra R&I paziņoja par Latvijas kredītreitinga nākotnes novērtējuma paaugstināšanu no stabila uz pozitīvu, saglabājot to esošajā BBB+ līmenī. Savukārt š.g. 24. martā starptautiskā kredītreitingu aģentūra S&P Global apstiprināja Latvijas kredītreitinga ilgtermiņa saistībām vietējā un ārvalstu valūtā saglabāšanu „A-” līmenī, saglabājot arī stabilu nākotnes prognozi.

* izslēdzot savstarpējo darījumu atlikumus saimnieciskā perioda beigās

** iekļaujot Valsts kases administrētajiem ārējiem aizņēmumiem un parāda vērtspāpīriem piesaistīto atvasināto finanšu instrumentu valūtas rezultātu

Dati: Valsts kase, Valsts ieņēmumu dienests