

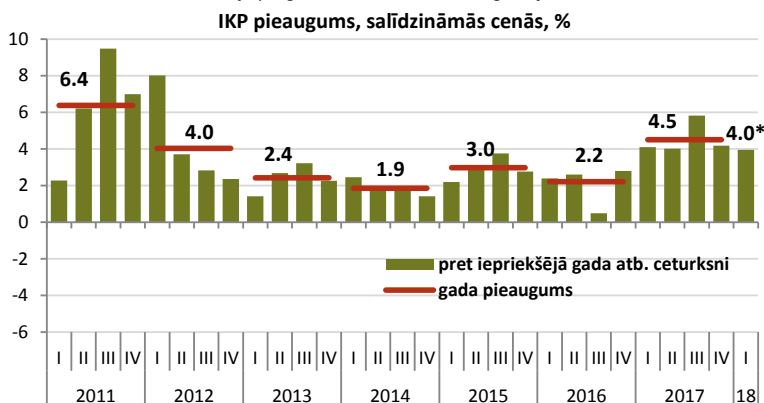


Makroekonomikas un budžeta apskats

Maijs 2018

Galvenie makroekonomiskie rādītāji*	2015			2016			2017			Prognozes**	
	2015	2016	2017	2018	2019						
Iekšzemes kopprodukts (IKP), milj. eiro	24320.3	24925.6	26856.6	28797.6	30672.1						
...pieaugums faktiskajās cenās, %	3.0	2.5	7.7	7.2	6.5						
...pieaugums salīdzināmās cenās, %	3.0	2.2	4.5	4.0	3.4						
IKP deflators (gads pret gadu), %*	0.0	0.3	3.1	3.1	3.0						
Patēriņa cenu indekss (gads pret gadu), %	0.2	0.1	2.9	2.8	2.4						
Vidējā bruto mēneša darba samaksa, eiro	818	859	926	1000	1060						
...pieaugums faktiskajās cenās, %	6.8	5.0	7.9	8.0	6.0						
...pieaugums salīdzināmās cenās, %	6.6	4.9	5.0	5.1	3.5						
Nodarbinātība, tūkst. iedzīvotāju	896.1	893.3	895.0	896	896						
...pieaugums, %	1.3	-0.3	0.2	0.1	0.0						
Bezdarba līmenis (gada vidējais), %	9.9	9.6	8.7	8.0	7.7						
Preču un pakalpojumu eksports, milj. eiro	14690.4	14965.8	16239.3	17596.2	19069.3						
...pieaugums salīdzināmās cenās, %	3.0	4.1	4.8	4.0	3.9						
Preču un pakalpojumu imports, milj. eiro	14814.5	14742.4	16596.2	18891.2	20492.3						
...pieaugums salīdzināmās cenās, %	2.1	4.5	9.5	7.6	4.7						

** FM makroekonomisko rādītāju prognozes aktualizētas 2018.gada februārī

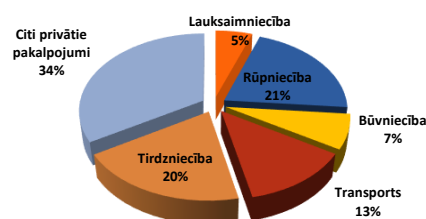


* Saskaņā ar CSP statistikas datu korekcijām 22.06.2018

Latvijas iekšzemes kopprodukts 2018.gada pirmajā ceturksnī, salīdzinot ar attiecīgo ceturksni pirms gada, palielinājās par 4,0%. Salīdzinājumā ar iepriekšējo ceturksni IKP pēc sezonāli izlīdzinātiem datiem pieauga par 1,5%, kas ir visai spēcīgs ceturkšņa pieauguma temps. Līdzīgi kā iepriekšējos ceturkšņos, ekonomikas izaugsmi šā gada pirmajā ceturksnī ir nodrošinājusī labvēlīgā situācija Latvijas ārējos tirgos, kā arī investīciju aktivitātes pieaugums un būvniecības nozares straujā attīstība, paātrinoties ES fondu līdzekļu ieplūdei ekonomikā. Tas ir ļāvis vairāk nekā kompensēt negatīvās norises tranzīta un finanšu pakalpojumu nozarēs, kur krītas Krievijas kravu tranzīta apjomi un samazinās nerezidentu biznesa apkalpošana.

IKP

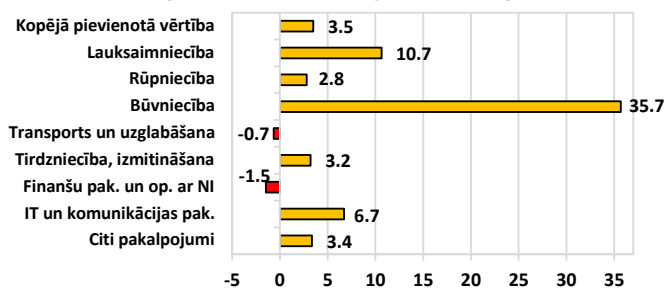
Pievienotās vērtības struktūra 2017. gadā



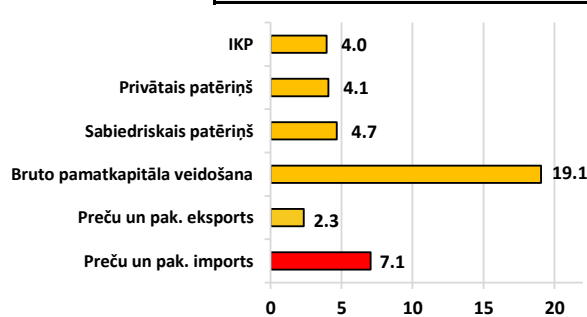
Baltijas valstu IKP pieaugums, gada izaugsme %

	17'II	III	IV	18'I
Latvija	4.0	5.8	4.2	4.0*
Lietuva	4.1	3.2	4.0	3.7
Igaunija	5.7	4.2	5.0	3.6

IKP izaugsme no nozaru un izlietojuma puses, 2018.g. 1.ceturksnī salīdzinājumā ar 2017.g. 1.ceturksni, %



IKP

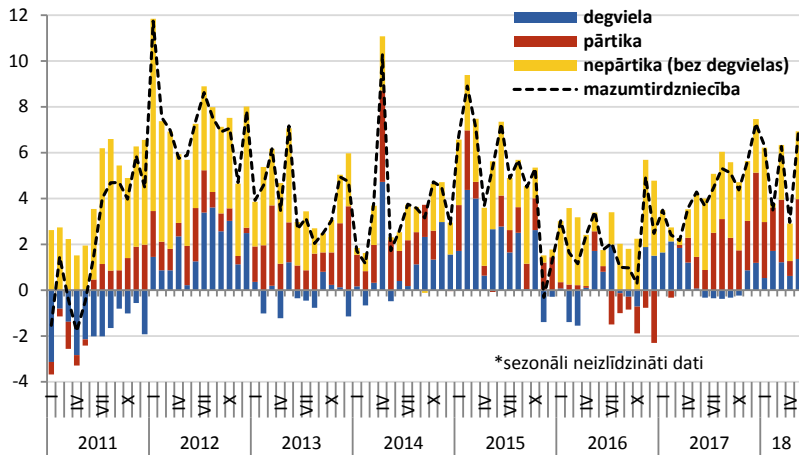


2018.gada pirmajā ceturksnī nozaru griezumā lielāko devumu ekonomikas izaugsmē nodrošināja būvniecības nozares pieaugums par 35,7%, kas saistīts ar straujāku ES fondu ieplūdi, kā arī privāto investīciju aktivitātes pieaugumu. No citām nozarēm būtiskākos ieguldījumus ekonomikas izaugsmē deva tirdzniecības, nekustamā īpašuma, komercpakalpojumu, kā arī lauksaimniecības un mežsaimniecības nozares. Samazinājums pirmajā ceturksnī fiksēts tikai finanšu pakalpojumu nozarē, kas salīdzinājumā ar pagājušā gada pirmo ceturksni piedzīvojis kritumu par 26,4%, samazinoties nerezidentu apkalpošanai banku sektorā, un transporta un uzglabāšanas nozarē, kur fiksēts 0,7% kritums, augošajiem pasažieru pārvadājumiem un autopārvadājumu attīstībai nespējot pilnībā kompensēt krītošo Krievijas kravu tranzītu. No izlietojuma puses, tāpat kā iepriekšējos ceturkšņos, strauju izaugsmi sasniedza bruto pamatkapitāla veidošana, palielinoties par 19,1%. Vienlaikus ar investīcijām spēcīgi pieauga arī privātais patēriņš - par 4,1%.

Dati: CSP, Eurostat, LR Finanšu ministrija



Mazumtirdzniecības apgrozījuma gada pieaugums pa grupām*, %

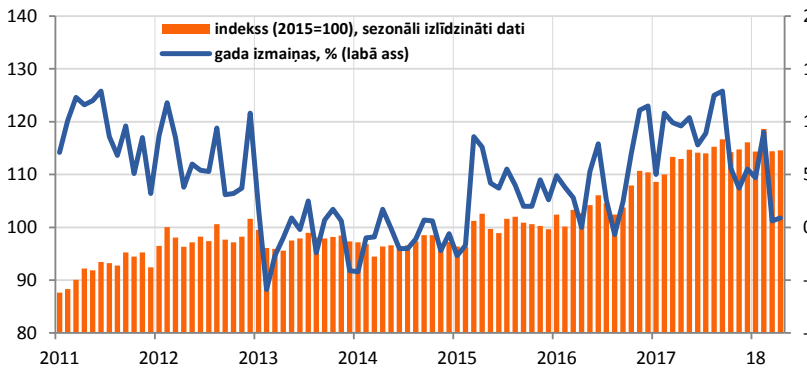


Mazumtirdzniecība

Apgrozījuma struktūra 2017.g., %			
16%	41%	43%	
Gada pieaugumi, kal.izl., 2018.g. I-IV			
Kopā	+5.2%	Nepārtika (bez degv.)	+5.1%
Pārtika	+5.0%	Degviela	+6.0%

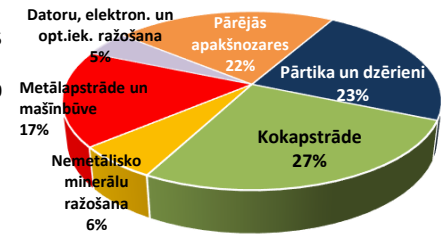
Mazumtirdzniecības apgrozījums maijā, salīdzinot ar pagājušā gada attiecīgo mēnesi, palielinājās par 7%, kas ir spēcīgākais mazumtirdzniecības gada pieauguma temps 2018.gada laikā. Izaugsmi mazumtirdzniecībā maijā noteica apgrozījuma kāpums gan pārtikas (+6,5%), gan nepārtikas preču veikalos (+7,3%). Starp nepārtikas precēm lielāko devumu mazumtirdzniecības pieaugumā š.g. maijā nodrošināja straujais apgrozījuma kāpums ar metālizstrādājumiem, krāsām un stiklu, kuru tirdzniecības apjomi bija par 26,4% augstāki nekā pirms gada. Spēcīgs apgrozījuma kāpums maijā tika reģistrēts arī vairākās citās nepārtikas preču grupās. Turklāt, neskatoties uz degvielas cenu spēcīgo kāpumu š.g. maijā, tās tirdzniecības apjomi šajā mēnesī gada griezumā palielinājās par 7,3%.

Rūpniecības produkcijas izlaides apjoms



Rūpniecība

Apstrādes rūpn. izlaides struktūra 2017. g., %

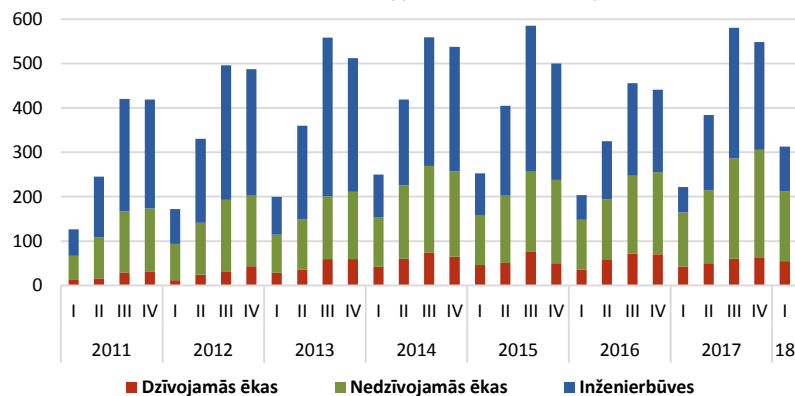


Rūpniecība, g/g, kal.izl., 2018.g. I-IV

Pārtika	+0,8%	Gatavie metālizstr.	+10,8%
Kokapstrāde	+1,9%	Enerģētika	+4,0%

Š.g. aprīlī salīdzinājumā ar iepriekšējā gada aprīli rūpniecībā saražotās produkcijas apjoms palielinājās vien par 0,9%, kā rezultātā četrus mēnešos kopumā rūpniecības pieaugums gada griezumā veido 3,5%. Rūpniecības izaugsmes tempa sabremzēšanos aprīlī noteica izlaides sarukums ieguves rūpniecībā par 9,2%, kā arī neliels samazinājums (-0,7%) elektroenerģijas un gāzes apgādes sektorā. Tikmēr apstrādes rūpniecībā tika reģistrēta izaugsme, kas, lai arī bijusi mērena, ir spēcīgāka par martā fiksēto, uzrādot pieaugumu 2,2% apmērā. Automobilu, piekabju un puspiekabju ražošana aprīlī, pieaugot par 34,3% gada griezumā, nodrošināja lielāko devumu apstrādes rūpniecības kopējā izaugsme. Tāpat kā iepriekšējos mēnešos izlaides kāpumu uzrādīja arī pārējās mašīnbūves apakšzarozes. Būtisku devumu apstrādes rūpniecības izaugsme sniedza arī kokrūpniecība, tās izlaides apjomiem aprīlī gada laikā palielinoties par 2,6%. Pieaugums tika fiksēts arī daudzās citās apstrādes rūpniecības apakšzarozēs, piemēram, mēbeļu, gumijas un plastmasas izstrādājumu, kā arī nemetālisko minerālu izstrādājumu jeb būvmateriālu ražošanā. Savukārt trešo mēnesi pēc kārtas izlaides kritumu uzrādīja datoru, elektronisko un optisko iekārtu ražošana, apakšzarozes apjomiem aprīlī sarūkot par 10,9%. Aprīlī samazinājās arī dzērienu un pārtikas produktu ražošana.

Būvniecības izlaides apjoms fakt. cenās, milj. eiro

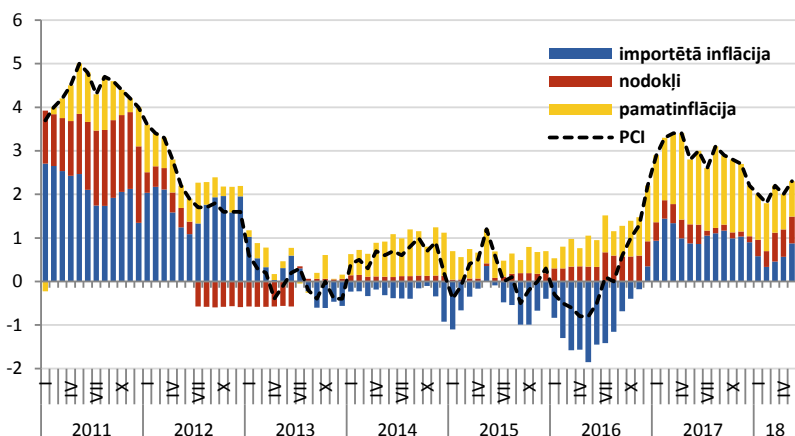


Būvniecība

Būvniecības sektors 2018.gada sākumā uzrādīja ļoti strauju izaugsmi, produkcijas apjomiem faktiskajās cenās pirmajā ceturksnī salīdzinājumā ar 2017.gada pirmo ceturksni pieaugot par 40,9%. Šo izaugsmi galvenokārt noteica ES fondu investīciju ielplūde, kas veicināja publisko būvniecības projektu īstenošanu, kā rezultātā inženierbūvju celtniecības apjomi pirmajā ceturksnī bija par 75,7% augstāki nekā pirms gada. Būtisku devumu būvniecības sektora izaugsme nodrošināja nedzīvojamā ēku celtniecības kāpums par 28,7%, ko veicināja gan sabiedriskās, gan privātās investīcijas, piemēram, spēcīgi pieaugumi pirmajā ceturksnī tika reģistrēti muzeju un bibliotēku, sporta, tirdzniecības, kā arī administratīvo ēku būvniecībā. Tāpat izaugsmi uzrādīja arī dzīvojamā ēku būvniecība, celtniecības apjomiem gada laikā palielinoties par 28,8%.



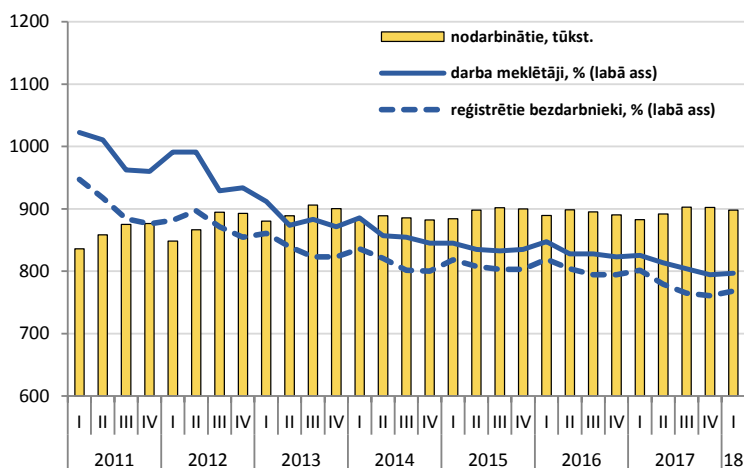
Gada inflācija sadalījumā pa avotiem, %



Inflācija

2018.gada maijā, salīdzinot ar aprīli, patēriņa cenas palielinājās par 0,3%, turklāt arī gada inflācija nedaudz paātrinājās, maijā sasniedzot 2,3%. Galvenais patēriņa cenu pieaugumu veicinošais faktors 2018.gada maijā bija straujais cenu kāpums degvielai un cietajam kurināmajam. Pieaugot naftas cenām pasaules biržās, vidējā degvielas cena Latvijā š.g. maijā bija par 10,4% augstāka nekā pirms gada. Savukārt cietais kurināmais bija par 17,4% dārgāks nekā pirms gada. Attiecībā uz citām patēriņa preču kategorijām, pārtikas cenas maijā gada griezumā pieauga par 0,9%. Noturīgs cenu kāpums turpinājās pakalpojumos, piemēram, ēdināšanas un izmitināšanas pakalpojumi gada laikā sadārdzinājās par 3,1%, veselības aprūpes - par 3,9%, telekomunikācijas par 2,3%, savukārt apdrošināšanas un finanšu pakalpojumi par attiecīgi 34,0% un 6,5%.

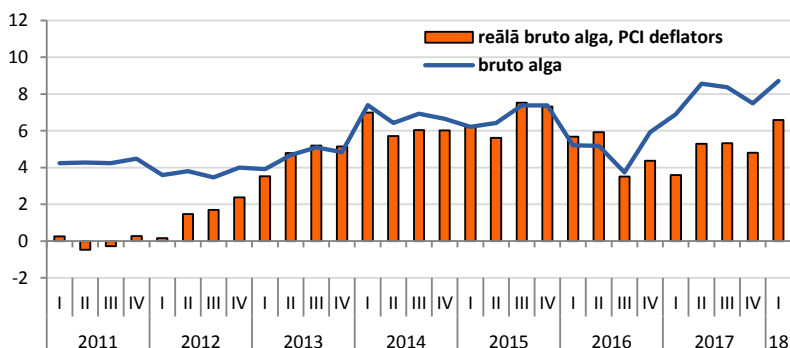
Bezdarba līmenis, % no ekonomiski aktīvajiem iedzīvotājiem



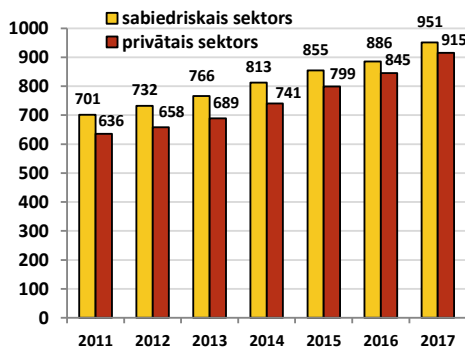
Nodarbinātība

Līdz ar straujo ekonomikas izaugsmi bezdarba līmenis Latvijā turpina strauji samazināties. Pēc darbaspēka apsekojuma bezdarba līmenis 2018.gada 1.ceturksnī bija 8,2% - par 1,2 procentpunktiem zemāks nekā pirms gada. 2017.gadā bezdarba līmenis bija samazinājies par 0,9 procentpunktiem. Reģistrētā bezdarba līmenis šā gada maija beigās bija 6,4% no ekonomiski aktīvajiem iedzīvotājiem - par 1,0 pp zemāks nekā pirms gada. Reģistrēto bezdarbnieku skaits pēdējā gada laikā sarucis par 13,0% līdz 59,5 tūkstošiem 2018.gada maija beigās. Savukārt nodarbināto iedzīvotāju skaits, pēc darbaspēka apsekojuma datiem šā gada 1.ceturksnī, salīdzinot ar attiecīgo ceturksni pirms gada, palielinājies par 1,8%, sasniedzot 898 tūkstošus. Pēc statistikas par aizņemtajām darba vietām, darba vietu skaits šā gada 1.ceturksnī visvairāk palielinājies IKT pakalpojumos un būvniecībā, kur gada laikā palielinājies par 10,0%, kā arī izmitināšanas un ēdināšanas pakalpojumos - par 5,1%, savukārt neliels darbinieku skaita samazinājums ir finanšu pakalpojumu, tirdzniecības, transporta un energoapgādes nozarēs.

Algu pieaugums, % pret iepriekšējā gada atbilstošo periodu



Darba samaksa, eiro

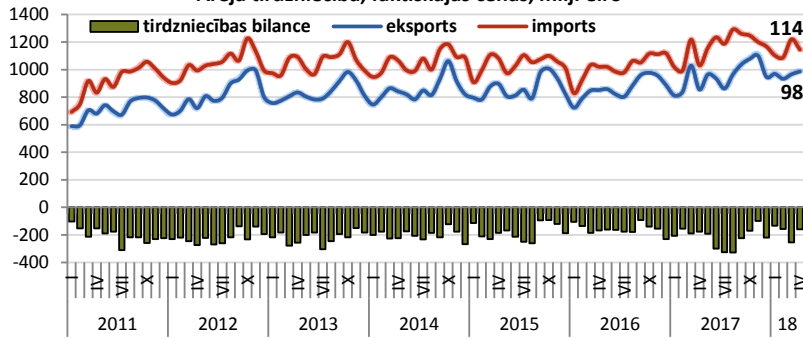


Mēneša vidējā bruto darba samaksa 2018.gada 1.ceturksnī, salīdzinot ar pērnā gada 1.ceturksni, palielinājās par 8,6% līdz 961 eiro. Šis kāpums ir straujāks nekā 2017.gadā, kad vidējā alga pieauga par 7,9%. Straujo algu kāpumu nosaka ekonomikas izaugsme, minimālās algas paaugstinājums par 50 eiro līdz 430 eiro, kā arī finansējuma palielinājums medicīnas algām. Straujākais darba samaksas pieaugums 1.ceturksnī bija privātajā sektorā, kur vidējā alga palielinājās par 8,9%, bet sabiedriskajā sektorā darba samaksa pieauga par 8,1%. Tomēr augstāks vidējās algas līmenis joprojām ir sabiedriskajā sektorā, kur vidējā alga bija 969 eiro, kamēr privātajā sektorā tā veidoja 915 eiro, tomēr starpība starp sabiedriskā un privāta sektora algu līmeni arvien samazinās. Reālā neto darba samaksa palielinājās par 8%, ko noteica bruto algu kāpums, nodokļu pazeminājums un mērenā inflācija.

Dati: CSP, Eurostat, LR Finanšu ministrija, Latvijas Banka



Ārējā tirdzniecība, faktiskajās cenās, milj. eiro

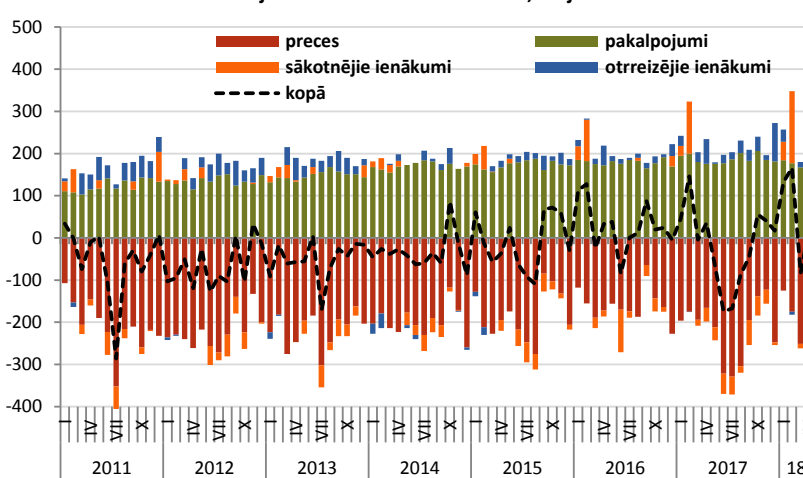


Ārējā tirdzniecība

Eksports 2018.g. I-IV	Ārējā tirdzniecība	
	Strukt.	Gada pieaugums
Kopā	100.0%	9.0%
Pārtika	18.5%	8.4%
Koksne	18.2%	11.3%
Mehānismi	18.1%	11.6%
Metāli	9.3%	11.3%
Ķīmiskās rūp. raž.	7.5%	4.6%
Satiksmes līdzekļi	6.7%	8.7%
Minerālprodukti	4.7%	13.9%
Tekstilzstr.	2.9%	-4.0%
Pārējās preces	14.2%	7.9%

2018.gada aprīlī preču eksporta vērtība bija par 15,3% augstāka nekā pērnā gada attiecīgajā mēnesī. Eksporta izaugsme bija paredzama, par ko liecināja ekonomiskās konfidences rādītāji ES valstīs, kā arī Latvijas apstrādes rūpniecības kāpums eksportā. Lielākais preču eksporta kāpums fiksēts kokiem un koka izstrādājumiem, to eksporta vērtībai pieaugot par 24,4% salīdzinājumā ar pērnā gada attiecīgo mēnesi. Tik straujš kāpums ir vērtējams pozitīvi, taču bažas rada fakts, ka koksnes eksporta kāpumu nodrošināja preces ar zemu pievienoto vērtību, piemēram, neapstrādāti un garumā sazāģēti kokmateriāli. Savukārt š.g. pirmajos 4 mēnešos kopā preču eksporta vērtība bija par 9,0% augstāka nekā pērnā gada attiecīgajā periodā. Eksporta izaugsmi nodrošināja galvenokārt īpatsvara ziņā lielākās preču grupas, kā, piemēram, lauksaimniecības un pārtikas preces, mehāniskās ierīces, kā arī koki un koka izstrādājumi. Preču importa vērtībā š.g. aprīlī gada griezumā palielinājās par 11,0%, savukārt 4 mēnešos - par 7,0%. Eksporta straujāka izaugsme par importu gan aprīlī, gan pirmajos 4 mēnešos kopumā veicināja preču ārējās tirdzniecības deficīta samazinājumu. Š.g. pirmajos 4 mēnešos preču ārējās tirdzniecības deficīts samazinājās par 21 milj. eiro līdz 703,2 milj. eiro.

Maksājumu bilances tekošais kants, milj. eiro



Teškoais kants

Latvijas maksājumu bilances tekošajā kontā 2018.gada aprīlī bija fiksēts pārpalikums 23 milj. eiro apmērā, kas ir par 12 milj. eiro mazāk nekā pērnā gada aprīlī. Teškoā konta pārpalikuma kritumu aprīlī noteica mazāka ES fondu investīciju plūsma un Latvijas uzņēmumu kapitāla ienākumu kritums par iepriekš veiktajām investīcijām ārvalstīs. Preču eksportam palienoties straujāk par importu, nedaudz saruka preču konta deficīts. Savukārt, strauji palielinoties pakalpojumu eksportam, pakalpojumu konta pārpalikums palielinājies līdz 206 milj. eiro, kas ir par 30 milj. eiro vairāk nekā pirms gada. Tādējādi pakalpojumu konta pārpalikums pilnā apmērā nosedza preču konta deficītu, kurš aprīlī veidoja 162 milj. eiro. Nedaudz samazinoties ES lauksaimniecības fondu investīciju plūsmai, kā arī mazinoties Latvijas uzņēmumu ienākumiem par veiktajām investīcijām ārvalstīs, sākotnējo ienākumu konta deficīts palielinājās par 25 milj. eiro. Savukārt otrreizējo ienākumu konta pārpalikums samazinājās par 22 milj. eiro, ko noteica mazāka ES fondu investīciju plūsma.

Galvenie rādītāji, gada izaugsme (ja nav norādīts citādi)

	15'IV	16'I	II	III	IV	17'I	II	III	IV	18'I
IKP, salīdzināmās cenās, %	2.8	2.6	2.7	0.7	3.0	4.1	4.0	5.8	4.2	4.0
IKP, faktiskās cenās, %	1.7	2.2	2.2	1.3	4.3	6.8	7.6	9.2	7.3	7.2
Inflācija, %	0.1	-0.4	-0.7	0.2	1.5	3.2	3.1	2.9	2.6	2.0
Vidējā bruto darba samaksa, %	7.4	5.2	5.1	3.8	5.9	7.0	8.6	8.3	7.5	8.6
Reālā alga, PCI deflators, %	7.3	5.6	5.8	3.6	4.4	3.8	5.5	5.4	4.9	6.6
Nodarbināto skaits, %	2.0	0.6	0.0	-0.8	-1.1	-0.8	-0.8	0.9	1.3	1.8
Bezdarbs, %	9.8	10.3	9.5	9.5	9.3	9.4	8.9	8.5	8.1	8.2
Produktivitāte, %	0.7	2.0	2.7	1.5	4.1	4.9	4.8	4.9	2.8	2.4
Mazumtirdzniecība, %	2.1	1.9	2.6	1.4	2.5	2.7	3.8	5.0	5.8	5.4
Rūpniecība, %	3.0	3.8	4.4	1.4	9.8	8.6	9.2	11.4	4.9	4.5
Preču eksports, %	-1.1	-3.8	0.6	0.8	1.9	13.5	8.8	8.2	10.9	7.0
Preču imports, %	-5.8	-7.4	-1.9	-4.3	5.6	15.8	13.2	20.8	8.1	5.7
Tirdzniecības balance, milj. eiro	-401.3	-425.7	-493.1	-446.9	-525.8	-548.5	-668.9	-874.4	-489.9	-544.6
Teškoais kants, % no IKP	1.6	3.9	-0.2	1.5	0.6	3.2	-3.1	-4.2	1.6	3.4

Dati: CSP, Eurostat, LR Finanšu ministrija, Latvijas Banka

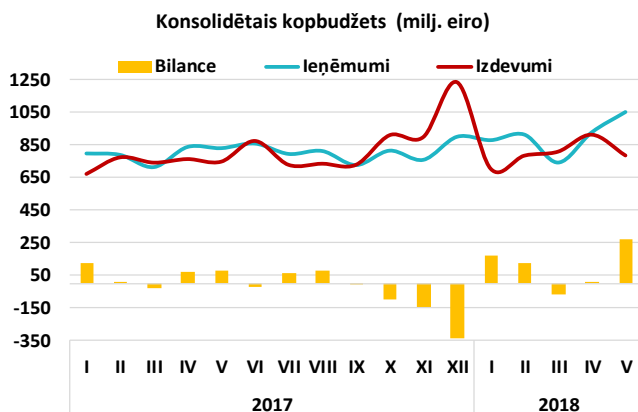
	Kopbudžeta ieņēmumi un izdevumi (pēc naudas plūsmas metodoloģijas)			Konsolidētais kopbudžets
	2017.g. I-V	2018.g. I-V	2018.g./2017.g.	2018.g./2017.g.
	izpilde, milj. eiro	izpilde, milj. eiro	izmaiņas, milj. eiro	izmaiņas, %
KONSOLIDĒTAIS KOPBUDŽETS				
Ieņēmumi	3963.4	4518.5	555.1	14.0%
Izdevumi	3713.4	4011.4	298.1	8.0%
Finansiālā bilance	250.1	507.0	257.0	
VALSTS KONSOLIDĒTAIS BUDŽETS*				
Ieņēmumi	3227.6	3782.6	555.0	17.2%
Izdevumi	3098.4	3358.7	260.4	8.4%
Finansiālā bilance	129.3	423.9	294.6	
Valsts pamatbudžets				
Ieņēmumi	2270.4	2729.9	459.6	20.2%
Izdevumi	2137.9	2344.8	206.9	9.7%
Finansiālā bilance	132.5	385.2	252.7	
Valsts speciālais budžets				
Ieņēmumi	978.8	1071.6	92.8	9.5%
Izdevumi	1003.4	1054.8	51.5	5.1%
Finansiālā bilance	-24.5	16.8	41.4	
PAŠVALDĪBU KONSOLIDĒTAIS BUDŽETS**				
Ieņēmumi	1000.6	1038.5	38.0	3.8%
Izdevumi	879.8	955.4	75.6	8.6%
Finansiālā bilance	120.8	83.1	-37.7	

*Ieskaitot atvasinātās publiskās personas un ziedojumus, dāvinājumus

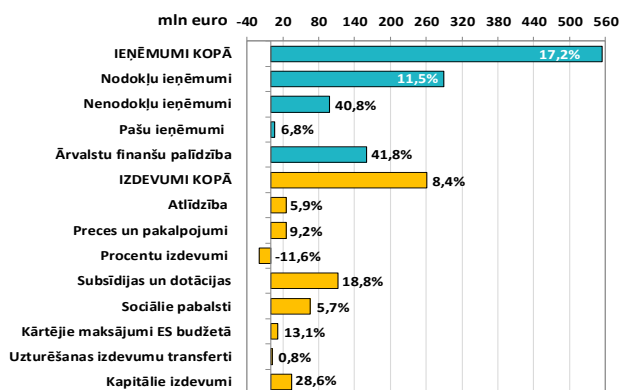
**Ieskaitot ziedojumus un dāvinājumus

Šā gada piecos mēnešos valsts konsolidētā kopbudžeta ieņēmumi pārsniedza izdevumus, veidojot pārpalikumu 507 milj. eiro apmērā, kas bija par 257 milj. eiro lielāks kā pērn pirmo piecu mēnešu periodā. Pārpalikums veidojies gan valsts konsolidētajā kopbudžetā (423,9 milj. eiro), gan arī pašvaldību konsolidētajā kopbudžetā (83,1 milj. eiro). Salīdzinot ar 2017.gada pirmo piecu mēnešu periodu, valsts konsolidētā kopbudžeta pārpalikums palielinājās par 294,6 milj. eiro, ko noteica nozīmīgais ārvalstu finanšu palīdzības, nodokļu un ne-nodokļu ieņēmumu kāpums. Savukārt pašvaldību konsolidētā kopbudžeta pārpalikums, salīdzinot ar 2017.gada janvāri-maiju, samazinājies par 37,7 milj. eiro, ko ietekmēja salīdzinoši nelielais nodokļu ieņēmumu kāpums (par 0,2%) un izdevumu pieaugums pašvaldību pamatfunkciju nodrošināšanai (par 5,3%). Jāatzīmē, ka maijā kopbudžeta ieņēmumi sasniedza vēsturiskā rekorda līmeni (1055,6 milj. eiro), pirmo reizi mēneša ietvaros pārsniedzot vienu miljardu eiro.

Gada sākumā jau vēsturiski vērojami zemāki izdevumi, kas turpmākajos mēnešos pieaugs gan valsts budžetā, gan pašvaldībās un sagaidāms, ka kopbudžetā gada nogalē veidosies finansiālais deficīts.



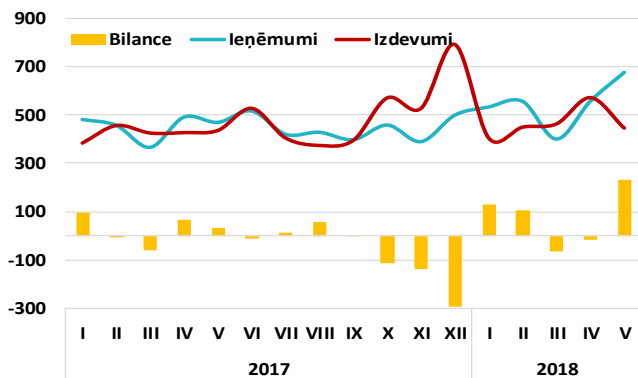
Valsts konsolidētā budžeta ieņēmumi un izdevumi 2018.gada I-V, salīdzinot ar 2017.gada I-V (izmaiņas milj. eiro un %)



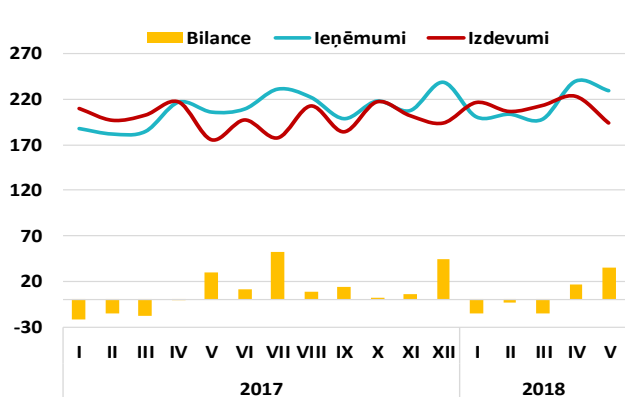
Valsts konsolidētais budžets

Valsts konsolidētā budžeta ieņēmumi šā gada piecos mēnešos bija 3782,6 milj. eiro, salīdzinot pret iepriekšējā gada attiecīgo periodu, ieņēmumi kāpuši par 555 milj. eiro jeb 17,2%. Jāatzīmē, ka ārvalstu finanšu palīdzības ieņēmumi palielinājušies par 160,5 milj. eiro jeb 41,8%, bet valsts konsolidētā budžeta nodokļu ieņēmumi pieauguši par 289,7 milj. eiro jeb 11,5%. Sasniegtais nodokļu ieņēmumu pieaugums vērtējams kā ļoti augsts, pārsniedzot ekonomikas izaugsmes tempu. Līdzīgi novērotajam spēcīgajam nodokļu ieņēmumu kāpumam ievērojami palielinājušies arī ne-nodokļu ieņēmumi. Pārskata periodā ne-nodokļu ieņēmumi palielinājās par 98,3 milj. eiro jeb 40,8% un veidoja 339,3 milj. eiro. Būtisko palielinājumu galvenokārt veidoja AS Latvenergo virspelņas dividenžu iemaksa pamatbudžetā.

Valsts pamatbudžets (milj. eiro)



Valsts speciālais budžets (milj. eiro)



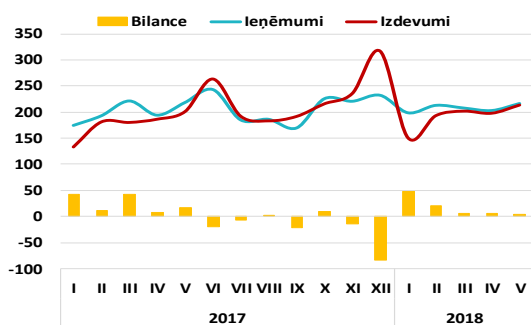
Valsts konsolidētais budžets

2018.gada piecos mēnešos valsts konsolidētajā budžetā izdevumi pieauguši par 260,4 milj. eiro jeb 8,4%, salīdzinot ar 2017.gada attiecīgo periodu.

Valsts pamatbudžeta izdevumi šā gada piecos mēnešos auguši par 206,9 milj. eiro jeb 9,7%. Izdevumu kāpums valsts pamatbudžetā saistāms ar aktīvāku ES fondu projektu īstenošanu. Pamatbudžetā ES fondu un citi ārvalstu finanšu palīdzības izdevumi piecu mēnešu pārskata periodā palielinājušies par 84,5 milj. eiro, bet pamatfunkciju izdevumi pieauga par 122,4 milj. eiro, salīdzinot ar pērnā gadu. Visstraujāk pieauguši izdevumi kapitālajiem transfertiem, kas palielinājušies par 50,4 milj. eiro jeb 207%. Pieaugums saistīts ar kapitālajiem transfertiem uz pašvaldību budžetu. Būtisku pieaugumu sekmēja izdevumi subsīdijām un dotācijām, kas šogad piecos mēnešos pieauga par 112,2 milj. eiro. Pieaugušas subsīdijas elektroenerģijas lietotāju atbalstam (par 60,3 milj. eiro). Tāpat par 11,7 milj. eiro pieaugušas iemaksas ES budžetā, salīdzinot ar 2017.gada piecu mēnešu izdevumiem.

Valsts speciālajā budžetā šā gada piecos mēnešos bija vērojams 16,8 milj. eiro pārpalikums, salīdzinājumā ar iepriekšējo gadu, speciālā budžeta bilance uzlabojās par 41,4 milj. eiro. Sociālie izdevumi (tai skaitā pensiju izdevumi) 2018.gada piecos mēnešos veikti 1045,2 milj. eiro apmērā, kas ir par 51,3 milj. eiro jeb 5,2% vairāk nekā pērn piecos mēnešos un lielāko izdevumu daļu veido pensijas. Izmaksāto pensiju vidējo apmēru ietekmēja 2017.gada oktobra indeksācija un pārrēķini pensijām ar negatīvo kapitāla indeksu. Pensiju izdevumi 5 mēnešos veidoja 829,6 milj. eiro, kas ir par 38,5 milj. eiro jeb 4,9% vairāk kā atbilstošajā periodā gadu iepriekš. Pārējo sociālo pabalstu izdevumu kāpumu, ko pamatā ietekmē vidējās apdrošināšanas iemaksu algas kāpums, ietekmēja sarukums izdevumos bezdarbnieka pabalstiem. Ekonomikas izaugsme turpina samazināt bezdarbnieku rindas, kā rezultātā samazinās bezdarbnieku pabalstu saņēmēju skaits. 2018.gada aprīlī bezdarbnieka pabalsta saņēmēju skaits bija par 15,8% mazāks nekā 2017.gada aprīlī, savukārt vidējais pabalsta apmērs pieaudzis par 17,6%. Sarūkošā bezdarba līmeņa ietekmē, kas šā gada pirmajā ceturksnī pazeminājās līdz 8,2%, izdevumi bezdarbnieka pabalstiem šā gada piecos mēnešos bija par 1,5 milj. eiro jeb 3,0% zemāki kā pērn attiecīgajā periodā. Savukārt slimības pabalstu saņēmēju skaits un slimības pabalstu vidējais apjoms 2018.gada aprīlī pieauguši kā rezultātā izdevumi slimības pabalstiem pieauguši par 7 milj. eiro jeb 10,1%.

Pašvaldību konsolidētais budžets (milj. eiro)



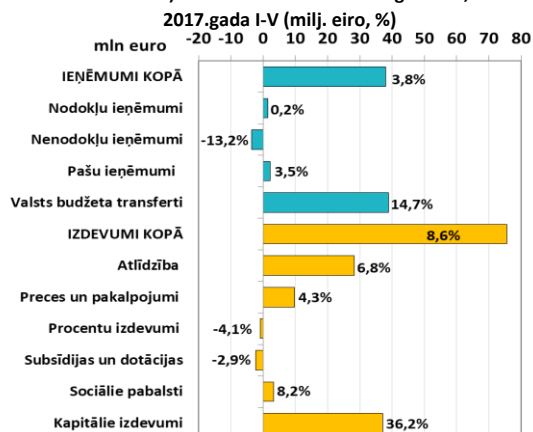
Pašvaldību konsolidētais budžets

Saskaņā ar valsts kases datiem 2018.gada pirmajos piecos mēnešos pašvaldību budžetā izveidojies pārpalikums 83,1 milj. eiro, kas ir par 37,7 milj. eiro mazāks kā attiecīgajā periodā 2017.gadā.

Pašvaldību budžeta ieņēmumi šā gada piecos mēnešos sasniedza 1038,5 milj. eiro, kas ir par 38 milj. eiro jeb 3,8% vairāk kā attiecīgajā periodā 2017.gadā. Nodokļu ieņēmumi šajā periodā pieauguši tikai par 1,5 milj. jeb 0,2%. Vērtējot lielākās nodokļu ieņēmumu pozīcijas – iedzīvotāju ienākuma nodokli (IIN) un nekustamā īpašuma nodokli (NĪN) redzams, ka IIN ieņēmumi samazinājušies par 0,1 milj. eiro, savukārt NĪN ieņēmumi samazinājušies par 0,3 milj. eiro salīdzinot ar iepriekšējā gada attiecīgo periodu. Nodokļu ieņēmumu pieaugumu nodrošināja dabas resursu nodoklis un azartspēļu nodoklis. Lai arī darba tirgū turpinās pozitīvas tendences – bezdarba līmenis 2018.gada pirmajā ceturksnī samazinājies līdz 8,2% no ekonomiski aktīvajiem iedzīvotājiem un ir par 1,2 procentpunktiem zemāks kā attiecīgajā periodā pērn, kā arī mēneša vidēja bruto darba samaksa pirmajā ceturksnī, salīdzinot ar iepriekšējā gada pirmo ceturksni, pieauga par 8,6%, tomēr IIN ieņēmumi šā gada piecos mēnešos ir samazinājušies. Tas ir skaidrojams ar pieaugušajām IIN atmaksām, kā arī nodokļu reformas ietvaros veiktajiem pasākumiem, tostarp diferencētās IIN likmes ieviešanu. Iedzīvotāji šā gada piecos mēnešos aktīvi iesnieguši ienākumu deklarācijas, kā rezultātā IIN atmaksas piecos mēnešos sasniedza 96,8 milj. eiro, kas ir par 32,2 milj. eiro jeb 50,0% vairāk kā pērn attiecīgajā periodā.

Pašvaldību budžeta izdevumi (955,4 milj. eiro) šā gada piecos mēnešos, salīdzinot ar iepriekšējā gada attiecīgo periodu, auguši par 75,6 milj. eiro jeb 8,6%. Straujais pieaugums ir saistīts ar kapitālo izdevumu pieaugumu, kas pieauguši par 37 milj. eiro, no kuriem 26,3 milj. eiro pieaugums saistīts ar kapitālajiem izdevumiem ES fondu projektu realizācijai. Pamatā kapitālie izdevumi tiek novirzīti kapitālajam remontam un rekonstrukcijai, kur, salīdzinot ar iepriekšējā gada attiecīgo periodu, izdevumi pieauguši par 25,8 milj. eiro. No tekošajiem izdevumiem straujākais pieaugums novērots izdevumiem atalgojumam, kas pieauguši par 28,3 milj. eiro jeb 6,8%.

Pašvaldību budžeta ieņēmumi un izdevumi 2018.gada I-V, salīdzinot ar



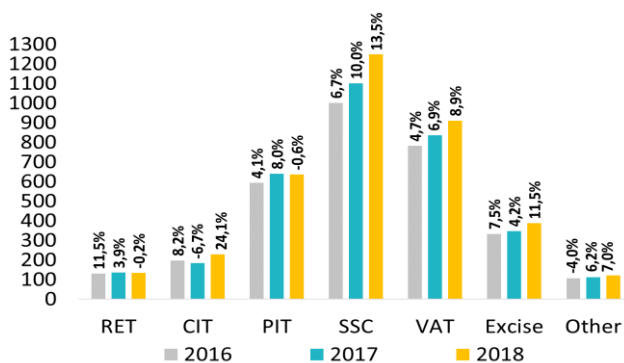
Dati: Valsts kase

Kopējie nodokļu ieņēmumi						Nodokļi
	2017.g. I-V izpilde, milj. eiro	2018.g. I-V izpilde, milj. eiro	2018./2017.g. izmaiņas, milj.eiro	2018./2017.g. izmaiņas, (%)	2018.g. I-V izpilde no 2018.g. I-V plāna (%)	
Kopējie nodokļu ieņēmumi	3352.6	3663.2	310.7	9.3%	99.4%	
Kopbudžeta nodokļu ieņēmumi*	3161.6	3452.8	291.2	9.2%	99.4%	
Sociālās apdrošināšanas iemaksas:	1100.4	1248.5	148.0	13.5%	99.6%	
<i>Valsts speciālajā budžetā</i>	878.7	971.9	93.3	10.6%	99.8%	
<i>Solidaritātes nodoklis</i>	30.8	32.8	2.0	6.5%	102.5%	
<i>Valsts fondēto pensiju shēmā</i>	191.0	210.4	19.4	10.2%	98.3%	
<i>1% veselības finansēšanai</i>						
<i>pamatbudžetā</i>	-	33.3	x	x	100.1%	
Pievienotās vērtības nodoklis	835.6	910.1	74.6	8.9%	96.6%	
Iedzīvotāju ienākuma nodoklis:	639.7	636.1	-3.6	-0.6%	95.9%	
<i>Valsts pamatbudžetā</i>	130.0	126.6	-3.4	-2.7%	95.4%	
<i>Pašvaldību pamatbudžetā</i>	509.6	509.5	-0.1	0.0%	96.0%	
Akcīzes nodoklis	346.7	386.5	39.8	11.5%	99.4%	
Uzņēmumu ienākuma nodoklis	183.6	227.9	44.2	24.1%	121.4%	
Nekustamā īpašuma nodoklis	134.7	134.4	-0.3	-0.2%	96.8%	
Pārējie nodokļi	111.9	119.8	7.9	7.0%	99.4%	

* bez iemaksām fondēto pensiju shēmā

Kopbudžeta nodokļu ieņēmumi, salīdzinot ar iepriekšējā gada janvāri-maiju, uzrāda 291,2 milj. eiro jeb 9,2% kāpumu. Lielākais ieņēmumu pieaugums 2018.gada piecos mēnešos, salīdzinot ar 2017.gada attiecīgo periodu, ir valsts sociālās apdrošināšanas obligātajām iemaksām (SOC), pievienotās vērtības nodoklim (PVN), akcīzes nodoklim un uzņēmumu ienākuma nodoklim (UIN). SOC iemaksas palielinājušās par 148 milj. eiro jeb 13,5%, savukārt iedzīvotāju ienākuma nodokļa (IIN) ieņēmumi samazinājušies par 3,6 milj. eiro jeb 0,6%. Tik atšķirīga izpilde darba spēka nodokļos ir skaidrojama ar pieaugušajām IIN atmaksām, kas salīdzinot ar attiecīgo periodu pērn, palielinājušās par 32,2 milj. eiro jeb 50,0% un sasniegušas 96,8 milj. eiro. Sociālās apdrošināšanas obligāto iemaksu pieaugums ir skaidrojams ar darba ņēmēju skaita, tā ar nodarbināto ienākumu palielināšanos, tostarp, minimālās darba algas paaugstinājumu līdz 430 eiro, sākot ar šā gada 1.janvāri un vidējās darba algas pieaugumu. Kā arī SOC iemaksu likmes paaugstināšana par 1 procentpunktu. Pozitīvi darba spēka nodokļu izpildi ietekmēja arī nodarbināto pāreja no mikrouzņēmuma nodokļa režīma uz vispārējo nodokļu maksāšanas režīmu. PVN ieņēmumi šā gada piecos mēnešos, salīdzinot ar 2017.gada attiecīgo periodu, ir pieauguši par 74,6 milj. eiro jeb 8,9%, savukārt akcīzes nodokļa ieņēmumi šā gada piecos mēnešos bija par 39,8 milj. eiro jeb 11,5% lielāki nekā piecos mēnešos gadu iepriekš.

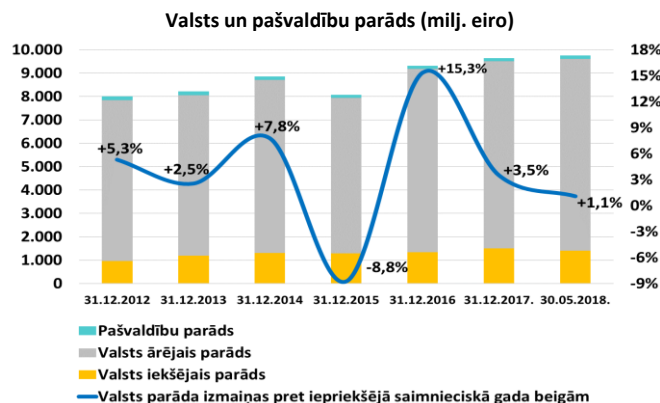
Kopējie nodokļu ieņēmumi I-V (milj.eiro un % pret iepriekšējā gada atbilstošu periodu)



Kopbudžeta nodokļu ieņēmumu plāns 2018.gada piecos mēnešos izpildīts 99,4% apmērā jeb par 19,9 milj. eiro mazāk kā plānots. Lielākā neizpilde konstatēta IIN ieņēmumos, kas skaidrojams ar mazāku kā plānots dividendu izmaksu uzņēmumu vidū, kā arī lielajām IIN atmaksām. IIN ieņēmumu plāns izpildīts 95,9% apmērā un līdz plāna izpildei pietrūka 27,1 milj. eiro. PVN ieņēmumu plāns tika izpildīts 96,6% apmērā jeb par 31,7 milj. eiro mazāk kā plānots. PVN plāna izpildi ietekmēja augstais PVN atmaksu apmērs gada sākumā, kā arī lielāks faktiskais efekts no PVN likmes samazināšanas Latvijai raksturīgiem augļiem un dārzeņiem.

Akcīzes nodokļa ieņēmumi izpildījušies atbilstoši plānam, lai gan akcīzes ieņēmumi par alus un tabakas izstrādājumiem bija zemāki kā plānots, iztrūkumu kompensēja virsplāna ieņēmumi alkoholisko dzērienu un dabasgāzes realizācijas. Lielākā virsplāna izpilde konstatēta UIN. Šā gada piecos mēnešos UIN ieņēmumu plāns pārpildīts par 40,2 milj. eiro jeb 21,4%. Iesniedzot gada pārskatus uzņēmumi ir uzrādījuši būtiski labākus saimnieciskās darbības rezultātus 2017.gadā.

Valsts un pašvaldību parāds



Valsts un pašvaldību parāds* 2018.gada maija beigās nominālvērtībā** bija 9749,8 milj. eiro. Atbilstoši nacionālajai metodoloģijai valsts un pašvaldību parāds, neskaitot atvasināto finanšu instrumentu valūtas rezultātu, bija 9885 milj. eiro un salīdzinot to ar 2017.gada beigām, parāds ir palielinājies par 103,6 milj. eiro jeb 1,1%, kas saistīts ar š.g. maijā veikto eiroobligāciju emisiju. 2018.gada 15.janvārī Japānas kredītreitingu aģentūra R&I paziņoja par Latvijas kredītreitings paaugstināšanu no "BBB+" uz "A-", saglabājot stabili nākotnes novērtējumu un 23. martā, starptautiskā kredītreitingu aģentūra S&P Global atkārtoti apstiprināja Latvijas kredītreitingu "A-" līmeni, saglabājot pozitīvu nākotnes novērtējumu (outlook), kā arī 27.aprīlī starptautiskā kredītreitingu aģentūra Fitch atkārtoti apstiprināja Latvijas kredītreitingu "A-" līmeni.

* izslēdzot savstarpējo darījumu atlikumus saimnieciskā perioda beigās

** iekļaujot Valsts kases administrētajiem ārējiem aizņēmumiem un parāda vērtspapīriem piesaistīto atvasināto finanšu instrumentu valūtas rezultātu

Dati: Valsts kase, Valsts ieņēmumu dienests