

# MAKROEKONOMIKAS UN BUDŽETA APSKATS

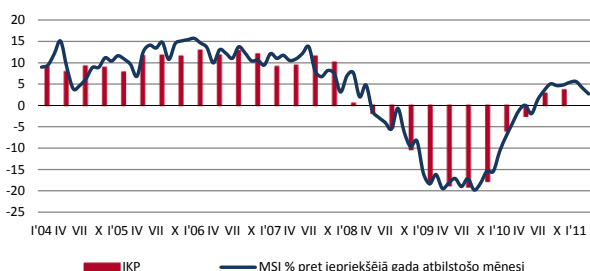


LATVIJAS  
REPUBLIKAS  
FINANŠU  
MINISTRIJA

Smilšu iela 1, Rīga, tālr. 67095545, 67095543,  
http://www.fm.gov.lv

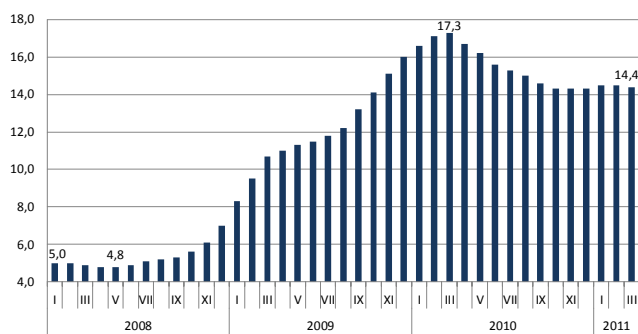
## 2011. gada martā

Saskaņā ar Finanšu ministrijas novērtējumu **Makroekonomisko rādītāju saliktais indekss** (turpmāk – MSI) (*indeksa aprēķināšanai tiek izmantoti operatīvie dati par tautsaimniecības attīstību, lai gūtu priekšstatu par iespējamām IKP attīstības tendencēm*) 2011. gada martā, salīdzinot ar iepriekšējā gada attiecīgo mēnesi, salīdzināmās cenās pieauga par 2,7%. MSI martā negatīvi ietekmēja galvenokārt mazumtirdzniecības pieauguma tempu samazināšanās, savukārt pozitīvi ietekmēja ostās pārkrauto kravu apgrozījuma palielinājums.



Makroekonomisko rādītāju saliktais indekss

2011. gada martā reģistrētais **bezdarba līmenis** bija 14,4% - par 0,1 procentpunktu mazāks nekā 2011. gada februārī un par 2,9 procentpunktiem mazāks nekā 2010. gada martā. Gada laikā bezdarba līmenis visvairāk samazinājies Zemgales reģionā – par 5,7 procentpunktiem līdz 14,1%. Rīgas reģionā bezdarba līmenis krities par 3,4 procentpunktiem līdz 10,8%, Kurzemes reģionā – par 3,3 procentpunktiem līdz 15,7% un Vidzemes reģionā – par 3,1 procentpunktu līdz 16,4%. Visaugstākais bezdarba līmenis martā bija Latgalē – 22,7%, un gada laikā tas samazinājies tikai par 0,2 procentpunktiem.

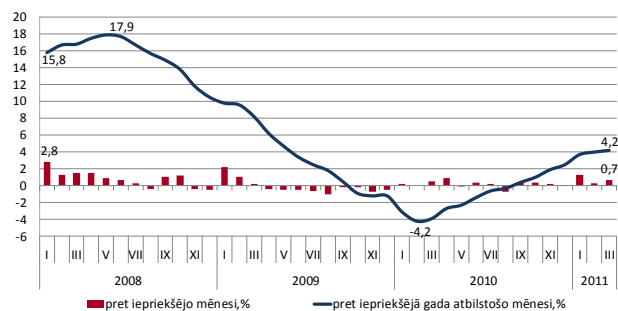


Reģistrētā bezdarba līmenis valstī, %

Kopējais valstī reģistrēto bezdarbnieku skaits 2011. gada martā ir samazinājies par 1,4 tūkst. - līdz 163,5 tūkst. cilvēku. Bezdarbnieka statuss martā piešķirts 12,3 tūkst. cilvēku, kas ir nedaudz vairāk nekā februārī, kad tika reģistrēti 11,9 tūkst. jauno bezdarbnieku, bet būtiski mazāk nekā 2010. gada martā (16,3 tūkst.). 2011. gada martā darbā iekārtojušies 5553 bezdarbnieki (februārī 4318), bet aktuālo vakanču skaits palielinājies līdz 2556 (februārī 2234).

Marta dati parāda, ka pēc ziemas sezonas beigām ir atsākusies darba tirgus atkopšanās, un nākamajos mēnešos bezdarba līmenis turpinās samazināties straujākos tempos.

**Patēriņa cenu līmenis** 2011. gada martā, salīdzinot ar iepriekšējo mēnesi, pieauga par 0,7%. Lielākā ietekme uz patēriņa cenu pārmaiņām martā bija cenu kāpumam ar transportu saistītām precēm un pakalpojumiem, apģērbiem, apaviem un pārtikai, kā arī cenu kritumam ar mājokļa uzturēšanu saistītām precēm un pakalpojumiem. Patēriņa cenas precēm pieauga par 0,9%, bet pakalpojumiem – par 0,1 procentu.

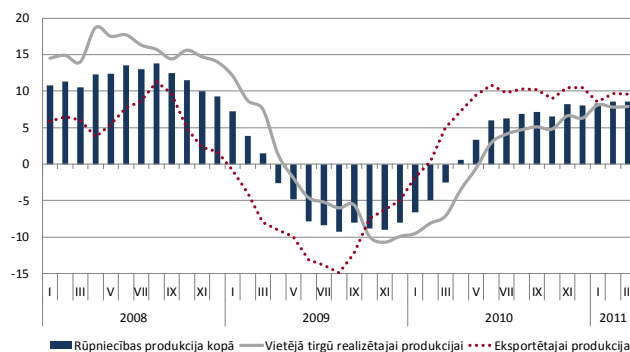


Patēriņa cenu indekss, %

Degvielas cenas 2011. gada martā, salīdzinot ar februāri, pieauga par 4,7%, kopējo inflācijas rādītāju paaugstinot par 0,28 procentpunktiem. Otrs būtiskākais faktors, kas ietekmēja cenu izmaiņas 2011. gada martā, bija apģērbu un apavu cenas, kas salīdzinājumā ar iepriekšējo mēnesi pieauga vidēji par 6,0 procentiem.

2011. gada martā, salīdzinot ar 2010. gada martu, patēriņa cenu indekss pieauga par 4,2%. Precēm cenas pieauga par 5,9%, bet pakalpojumiem tās samazinājās par 0,2 procentiem. Pēdējo 12 mēnešu vidējais patēriņa cenu līmenis, salīdzinot ar iepriekšējiem 12 mēnešiem, ir palielinājies par 0,8 procentiem.

**Ražotāju cenas** Latvijas rūpniecībā 2011. gada martā, salīdzinot ar iepriekšējo mēnesi, palielinājās par 0,8%. Savukārt, salīdzinot ar atbilstošo periodu iepriekšējā gadā, cenas pieauga par 8,6%. Gada laikā vislielāko ietekmi uz ražotāju cenu kopējo līmeni atstāja cenu kāpums pārtikas produktu ražošanā – par 9,9%, metālu apstrādē – par 32,7%, elektroenerģijā, gāzes apgādē siltumapgādē un gaisa kondicionēšanā – par 7,8%, kā arī koksnes un koka izstrādājumu (izņemot mēbeļu) ražošanā – par 9,1 procentu.



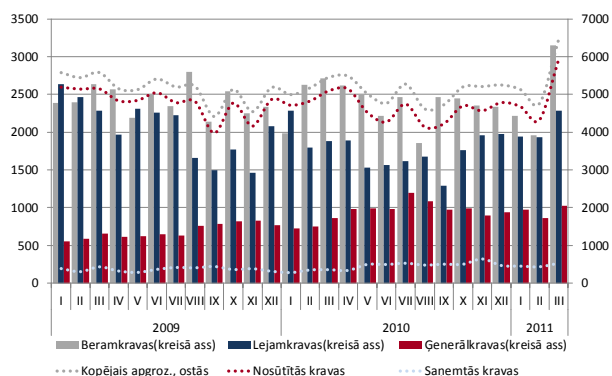
Ražotāju cenu indeksa gada pieaugums, %

Vietējā tirgū realizētajai produkcijai ražotāju cenas gada laikā kāpa par 7,9%, bet eksportētajai produkcijai – par 9,6 procentiem.

2011. gada martā **Latvijas ostās** pārkravts 6,5 milj. t kravu, kas ir par 18,4% vairāk nekā 2010. gada martā un par 35,6% vairāk nekā 2011. gada februārī. Ievērojamo kravu apgrozījuma pieaugumu martā ietekmēja gan ledus dēļ apgrūtinātā kuģošana kaimiņvalstu ostās un pieaugušais Krievijas eksports, gan iepriekšējā mēneša zemie rezultāti.

2011. gada martā, salīdzinot ar pagājušā gada martu, saņemto kravu apjoms Latvijas ostās palielinājies par 171,0 tūkst. t jeb 48%, savukārt nosūtīto kravu apgrozījums pieaudzis par 832,4 tūkst. t jeb 16,3 procentiem.

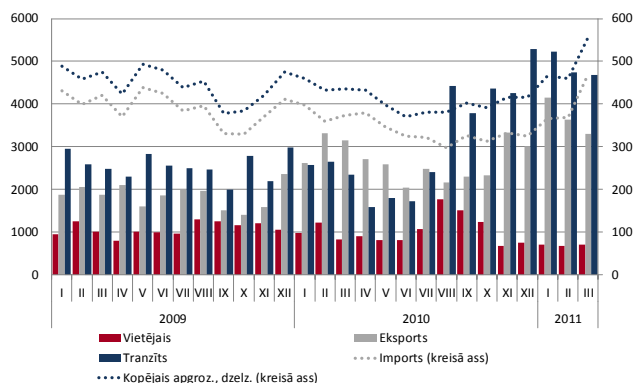
No atsevišķām kravu grupām beramkravu pārkravas apjoms 2011. gada martā, salīdzinot ar pagājušā gada martu, palielinājies par 436,5 tūkst. t jeb 16,1% un lejamkravu apjoms – par 407,3 tūkst. t jeb 21,7%. Tajā skaitā ogļu kravu apgrozījums palielinājās par 497,9 tūkst. t jeb 35,1% un naftas produktu kravu apgrozījums – par 422,1 tūkst. t jeb 23,7%. Ģenerālkravu apgrozījums 2011. gada martā bija par 159,8 tūkst. t jeb 18,5% lielāks nekā pirms gada.



#### Kravu apgrozījums ostās (tūkst. tonnu)

No Latvijas lielajām ostām Ventspils ostā 2011. gada martā, salīdzinot ar pagājušā gada martu, kravu apgrozījums pieaudzis par 20,5% līdz 3,1 milj. t, Rīgas ostā – par 14,3% līdz 2,9 milj. t un Liepājas ostā – par 44,6% līdz 433,3 tūkst. t.

2011. gada pirmajos trīs mēnešos kopā Latvijas ostās pārkravts 16,3 milj. t kravu, kas ir par 4,7% vairāk nekā pagājušā gada pirmajos trīs mēnešos.



#### Kravu pārvadājumi pa dzelzceļu (tūkst. tonnu)

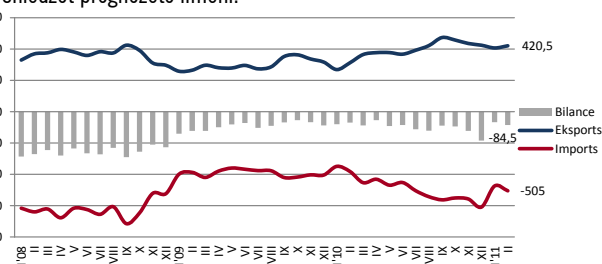
2011. gada martā **pa dzelzceļu** transportēti 5,6 milj. t kravu, kas ir par 27,7% vairāk nekā 2010. gada martā un par 21,2% vairāk nekā 2011. gada februārī. Tajā skaitā eksporta pārvadājumu (no iekraušanas vietas

Latvijā uz izkraušanas vietu citā valstī) apjoms, salīdzinot ar pagājušā gada martu, palielinājies par 4,7%, importa pārvadājumu (no iekraušanas vietas ārpus Latvijas uz izkraušanas vietu Latvijā) apjoms – par 26,0% un tranzīta pārvadājumu (starp iekraušanas un izkraušanas vietām ārpus Latvijas) apjoms – par 99,1%. Savukārt vietējo pārvadājumu apjoms 2011. gada martā, salīdzinot ar pagājušā gada martu, samazinājies par 13,9 procentiem.

Kopējais preču **ārējās tirdzniecības** apgrozījums faktiskajās cenās 2011. gada februārī bija 925,5 milj. latu – par 5,1% jeb 44,8 milj. latu vairāk nekā iepriekšējā mēnesī un par 33,0% jeb 229,6 milj. latu vairāk nekā 2010. gada februārī.

2011. gada februārī salīdzinājumā ar 2010. gada attiecīgo mēnesi eksports pieauga par 35,5%, bet imports – par 31,0%. Tā kā imports palielinājies straujāk nekā eksports, preču tirdzniecības deficīts pieauga līdz 84,5 milj. latu, kas ir kas ir par 9,4 milj. latu vairāk nekā iepriekšējā gada attiecīgajā mēnesī.

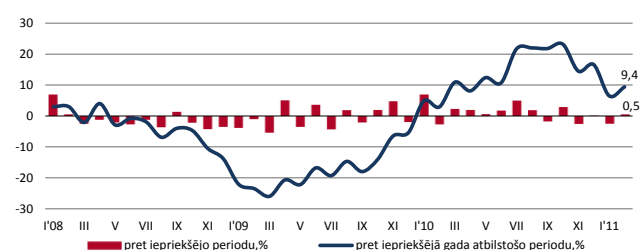
Sagaidāms, ka eksporta un importa pieaugums salīdzinājumā ar pagājušo gadu turpmākajos mēnešos kļūs lēnāks, ņemot vērā pagājušā gada attiecīgajos mēnešos uzrādīto straujo kāpumu un sasniegto augsto bāzi, tomēr gada kopējie pieauguma tempi joprojām saglabāsies augsti, pārsniedzot prognozēto līmeni.



#### Ārējās tirdzniecības preču balance, milj. latu

2011. gada februārī, salīdzinot ar janvāri, sezonāli izlīdzinātais rūpniecības produkcijas izlaides apjoms pieauga par 0,5%, bet salīdzinot ar 2010. gada janvāri, rūpniecības produkcijas izlaide pēc darba dienu skaita izlīdzinātajiem datiem salīdzināmās cenās pieauga par 9,6%, kas ir par 3,1 procentpunktu vairāk nekā 2011. gada janvārī.

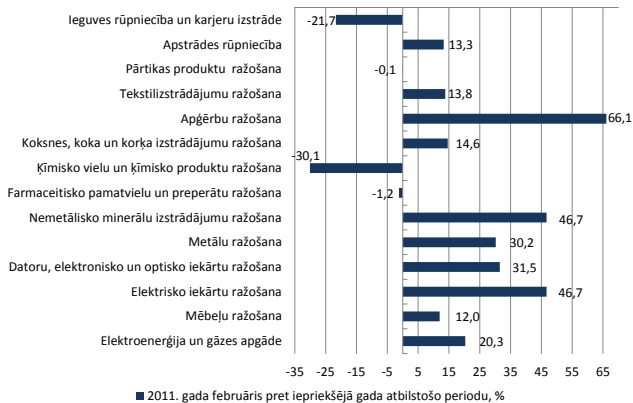
2011. gada februārī, salīdzinot ar iepriekšējo mēnesi, apstrādes rūpniecība pieauga par 1,5%. Straujāks kāpums bija vērojams elektroenerģijas un gāzes apgādē – par 6,6%, bet samazinājums bija ieguves rūpniecībā un karjeras izstrādē – par 4,3%.



#### Rūpniecības produkcijas apjoma indekss, %

Apgērbu ražošanas apjomi pieaug jau vairākus mēnešus pēc kārtas, ražošanas apjomiem vairs tikai nedaudz atpaliekot no pirmskrīzes līmeņa. Metāla un farmaceutisko preču ražošanas apjomu izmaiņu pamatā ir īstermiņa svārstības mēneša ietvaros un to izlaide kopumā saglabājas nemainīgi augstā līmenī. Savukārt nelabvēlīgie laika apstākļi negatīvi ietekmēja kuģubūvi, kas noteica straujo citu transportlīdzekļu

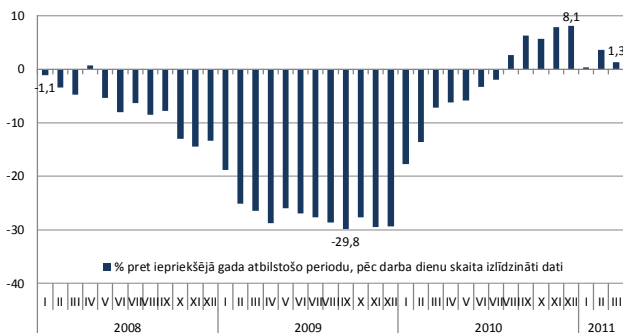
ražošanas apjomu kritumu šā gada februārī. Aukstais laiks pozitīvi ietekmēja siltumenerģijas ražošanu un februārī tika sasniegti vēsturiski augstākais izlaides apjoms elektroenerģijas un gāzes apgādē.



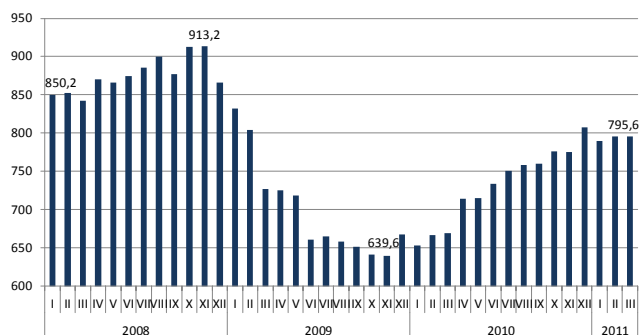
#### Rūpniecības produkcijas apjoma pārmaiņas (pēc darba dienu skaita izlīdzināti dati)

2011. gada martā, salīdzinot ar februāri, **mazumtirdzniecības apgrozījums** pēc sezonāli izlīdzinātajiem datiem pieauga par 0,6%. Tajā skaitā nepārtikas preču apgrozījums palielinājies par 0,4%, bet pārtikas preču apgrozījums pieaudzis par 0,8%. Degvielas tirdzniecības apjoms, salīdzinot ar iepriekšējo mēnesi, samazinājies par 0,4 procentiem.

Salīdzinot ar iepriekšējā gada attiecīgo periodu, 2011. gada martā mazumtirdzniecības apgrozījums pieauga par 1,3%. Nepārtikas preču tirdzniecības apjomi palielinājās par 1,4%, bet pārtikas preču tirdzniecības apjomi samazinājās par 1,4 procentiem.



#### Mazumtirdzniecības apgrozījums (salīdzināmās cenās)



#### Skaidra nauda apgrozībā, milj. latu

Trīs mēnešu **RIGIBOR** likme 2011. gada martā saglabājās rekordzemā ap 0,84% līmenī un nu jau piecus mēnešus tā netipiski ir bijusi zemāka par attiecīgo trīs mēnešu **EURIBOR** likmi. Savukārt **EURIBOR** trīs mēnešu likme saistībā ar prognozēm par Eiropas Centrālās bankas

bāzes procentu likmes paaugstināšanu marta beigās pacēlās līdz 1,2%, attiecīgi palielinot arī starpību starp **EURIBOR** un **RIGIBOR** trīs mēnešu likmēm.

	10 <sup>X</sup>	XI	XII	11 <sup>I</sup>	II	III
RIGIBOR (3mēn)	1,22	0,82	0,84	0,84	0,88	0,84
EURIBOR (3mēn)	1,03	1,03	1,01	1,03	1,09	1,20

#### Naudas indeksu RIGIBOR un EURIBOR pārskats par pēdējiem 6 mēnešiem uz katra mēneša 25. datumu

2011. gada pirmajā ceturksnī konsolidētā kopbudžeta izdevumi būtiski pārsniedza ieņēmumus, veidojot finansiālo deficītu 181,8 milj. latu apmērā, kas bija par 49,1 milj. latu vairāk nekā 2010. gada atbilstošajā periodā. Kopbudžeta finansiālā deficīta palielināšanos š.g. pirmajā ceturksnī salīdzinājumā ar 2010. gada atbilstošo periodu galvenokārt ietekmēja deficīta palielināšanās valsts pamatbudžetā, ko noteica ievērojams ārvalstu finanšu palīdzības un nenodokļu ieņēmumu samazinājums. Galvenais faktors, kas ietekmēja izmaiņas šajās ieņēmumu pozīcijās, bija pagājušā gada pirmajā ceturksnī saņemtie ieņēmumi no valstij piederošo siltumniecēfektu gāzu emisijas vienību tirdzniecības, kā arī saņemtie ieņēmumi no ārvalstu finanšu palīdzības. Tiek plānots, ka šogad ieņēmumi minētajās pozīcijās varētu tikt saņemti nākamajos mēnešos, kopumā nodrošinot gada plāna izpildi.

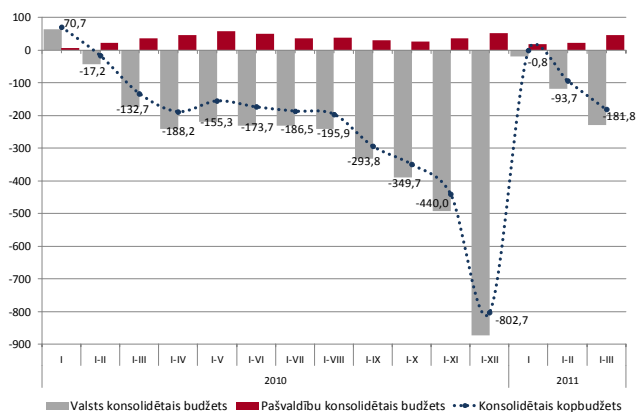
	2010.g. I-III izpilde, milj. latu	2011.g. I-III izpilde, milj. latu	2011./2010.g. I-III izpildes izmaiņas, %
<b>KONSOLIDĒTAIS KOPBUDŽETS</b>			
Ieņēmumi	1 140,2	1 067,3	-6,4%
Izdevumi	1 272,8	1 249,1	-1,9%
<i>Finansiālā bilance</i>	<b>-132,7</b>	<b>-181,8</b>	
<b>VALSTS KONSOLIDĒTAIS BUDŽETS<sup>1</sup></b>			
Ieņēmumi	950,2	853,8	-10,2%
Izdevumi	1 125,0	1 084,0	-3,6%
<i>Finansiālā bilance</i>	<b>-174,7</b>	<b>-230,3</b>	
<b>Valsts pamatbudžets</b>			
Ieņēmumi	672,9	555,9	-17,4%
Izdevumi	729,3	730,7	0,2%
<i>Finansiālā bilance</i>	<b>-56,4</b>	<b>-174,8</b>	
<b>Valsts speciālais budžets</b>			
Ieņēmumi	280,6	281,7	0,4%
Izdevumi	405,0	346,5	-14,4%
<i>Finansiālā bilance</i>	<b>-124,4</b>	<b>-64,8</b>	
<b>PAŠVALDĪBU KONSOLIDĒTAIS BUDŽETS<sup>2</sup></b>			
Ieņēmumi	291,1	319,4	9,7%
Izdevumi	254,7	274,4	7,7%
<i>Finansiālā bilance</i>	<b>36,4</b>	<b>45,0</b>	

#### Kopbudžeta ieņēmumi un izdevumi

Tomēr jāatzīmē, ka 2011. gada pirmajā ceturksnī salīdzinājumā ar 2010. gada atbilstošo periodu bija vērojama deficīta samazināšanās sociālās apdrošināšanas budžetā un pārpalikuma palielināšanās pašvaldību konsolidētajā budžetā.

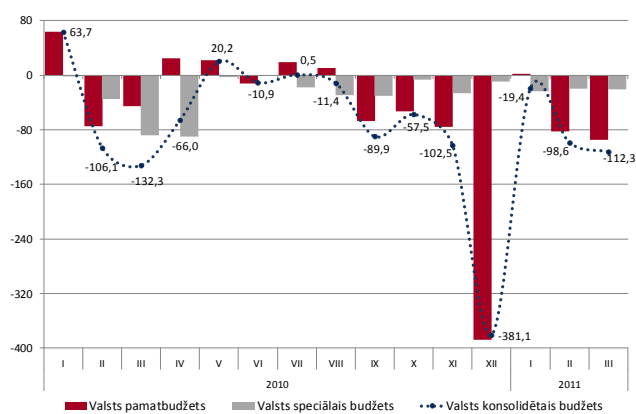
<sup>1</sup> Ieskaitot ziedojumus, dāvinājumus un atvasinātās publiskās personas

<sup>2</sup> Ieskaitot ziedojumus un dāvinājumus



Uzkrātā konsolidētā kopbudžeta finansiālā bilance, milj. latu

2011. gada pirmajā ceturksnī valsts konsolidētajā budžetā (ieskaitot ziedojumus, dāvinājumus un atvasinātās publiskās personas) salīdzinājumā ar 2010. gada atbilstošo periodu būtiski samazinājās ieņēmumi, kas radīja finansiālo deficītu 230,3 milj. latu apmērā.



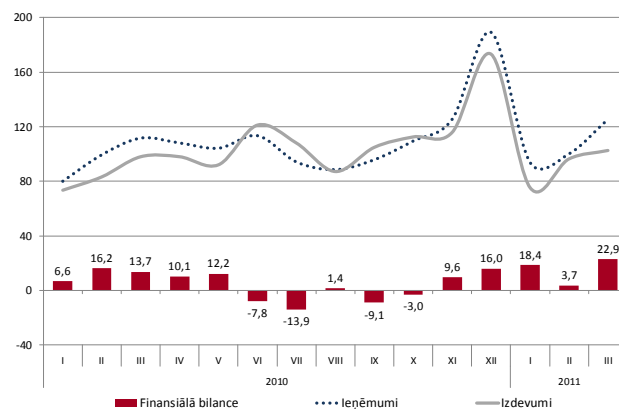
Valsts konsolidētā budžeta finansiālā bilance sadalījumā pa budžetiem, milj. latu

Valsts konsolidētā budžeta ieņēmumu samazinājumu par 96,5 milj. latu jeb 10,2% 2011. gada trijos mēnešos salīdzinājumā ar 2010. gada atbilstošo periodu ietekmēja ieņēmumu kritums valsts pamatbudžetā. Salīdzinājumā ar 2010. gada atbilstošo periodu samazinājās ieņēmumi no ārvalstu finanšu palīdzības (par 87,7 milj. latu jeb 44,7%) un nenodokļu ieņēmumi (par 40,1 milj. latu jeb 50,1%). Nenodokļu ieņēmumu samazinājumu galvenokārt ietekmēja tas, ka 2011. gada pirmajā ceturksnī netika saņemti ieņēmumi no valstij piederošo siltumniecēfakta gāzu emisijas vienību tirdzniecības. Tiek prognozēts, ka nenodokļu ieņēmumu un ārvalstu finanšu palīdzības ieņēmumu gada plāns tiks izpildīts, jo ieņēmumi šajās pozīcijās tiek sagaidīti nākamajos mēnešos. Savukārt valsts pamatbudžeta nodokļu ieņēmumi 2011. gada pirmajā ceturksnī salīdzinājumā ar 2010. gada atbilstošo periodu pieauga par 9,6 milj. latu jeb 2,5%. Tāpat 2011. gada janvārī – martā salīdzinājumā ar 2010. gada atbilstošo periodu palielinājās valsts speciālā budžeta nodokļu ieņēmumi par 22,0 milj. latu jeb 8,6%. Savukārt, valsts speciālā budžeta nenodokļu ieņēmumi samazinājās par 20,2 milj. latu, ko galvenokārt ietekmēja ieņēmumu kritums no valsts sociālās apdrošināšanas speciālā budžeta līdzekļu noguldījumiem depozītā. Tas kopumā ietekmēja valsts speciālā budžeta ieņēmumu palielinājumu 2011. gada pirmajā ceturksnī par 1,1 milj. latu jeb 0,4%.

2011. gada trijos mēnešos valsts konsolidētā budžeta izdevumi samazinājās par 40,9 milj. latu jeb 3,6% salīdzinājumā ar 2010. gada atbilstošo periodu. Valsts pamatbudžeta izdevumi palielinājās par

1,4 milj. latu jeb 0,2%, savukārt valsts speciālā budžeta izdevumi būtiski samazinājās par 58,5 milj. latu jeb 14,4%, ko galvenokārt ietekmēja izdevumu samazinājums valsts pensiju speciālajā budžetā (par 19,9 milj. latu jeb 6,8%), nodarbinātības speciālajā budžetā (par 24,5 milj. latu jeb 60,3%), kā arī invaliditātes, maternitātes un slimības speciālajā budžetā (par 11,6 milj. latu jeb 14,4%).

2011. gada pirmajā ceturksnī pašvaldību konsolidētajā budžetā (ieskaitot ziedojumus un dāvinājumus) izveidojās pārpalikums 45,0 milj. latu apmērā, kas salīdzinājumā ar 2010. gada atbilstošo periodu palielinājās par 8,6 milj. latu jeb 23,6 procentiem.



Pašvaldību konsolidētā budžeta finansiālie rādītāji, milj. latu

2011. gada trijos mēnešos pašvaldību konsolidētā budžeta ieņēmumi salīdzinājumā ar 2010. gada atbilstošo periodu bija par 28,3 milj. latu jeb 9,7% lielāki. Ieņēmumu palielināšanos galvenokārt nodrošināja pašvaldību pamatbudžeta nodokļu ieņēmumu pieaugums (par 12,0 milj. latu jeb 6,8%), kā arī saņemto valsts budžeta transfertu pieaugums (par 16,2 milj. latu jeb 16,8%). 2011. gada pirmajā ceturksnī nekustamā īpašuma nodokļa ieņēmumi pieauga par 16,9 milj. latu, kas bija par 82,6% lielāki nekā 2010. gada atbilstošajā periodā. To galvenokārt ietekmēja nekustamā īpašuma nodokļa likmes palielināšana mājokļiem no 2011. gada 1. janvāra. 2011. gada trijos mēnešos salīdzinājumā ar 2010. gada atbilstošo periodu iedzīvotāju ienākuma nodokļa ieņēmumi pašvaldību pamatbudžetā palielinājās par 7,5 milj. latu jeb 5,3%. To ietekmēja iedzīvotāju ienākuma nodokļa sadalījuma starp budžetiem proporcijas izmaiņas par labu pašvaldībām (no 80%/20% uz 82%/18%) no 2011. gada 1. janvāra.

Pašvaldību konsolidētā budžeta izdevumi 2011. gada pirmajā ceturksnī pieauga par 19,7 milj. latu jeb 7,7%. Lielāko izdevumu pieaugumu radīja pašvaldību pamatbudžeta izdevumi sociālajiem pabalstiem, subsīdijām un dotācijām, kā arī kārtējie izdevumi precēm un pakalpojumiem. Jāatzīmē, ka kārtējie izdevumi atalgojumiem turpināja samazināties.

2011. gada pirmajā ceturksnī kopbudžeta nodokļu ieņēmumi (ieskaitot iemaksas valsts fondēto pensiju shēmā) bija par 48,3 milj. latu jeb 5,8% lielāki nekā 2010. gada atbilstošajā periodā. 2011. gada trijos mēnešu ieņēmumu plāns tika pārsniegts par 86,5 milj. latu jeb 10,9%. Lielākos nodokļu ieņēmumus veidoja sociālo apdrošināšanas iemaksu, pievienotās vērtības nodokļa un iedzīvotāju ienākuma nodokļa ieņēmumi.

	2010.g. I-III izpilde, milj.latu	2011.g. I-III izpilde, milj. latu	2011.g. I-III izpilde no 2011.g. I-III plāna	2011./2010.g. I-III izpildes izmaiņas,%
<b>Kopā</b>	<b>829,1</b>	<b>877,3</b>	<b>110,9%</b>	<b>5,8%</b>
Sociālās apdrošināšanas iemaksas*	271,0	292,8	104,6%	8,1%
Pievienotās vērtības nodoklis	196,1	199,4	124,3%	1,7%
Iedzīvotāju ienākuma nodoklis	177,5	183,0	112,8%	3,1%
Akcīzes nodoklis	106,7	105,8	95,0%	-0,8%
Uzņēmumu ienākuma nodoklis	38,5	34,3	119,1%	-10,8%
Nekustamā īpašuma nodoklis	20,4	37,3	149,2%	82,6%
Pārējie nodokļi	18,9	24,6	107,1%	30,4%

**Kopējie nodokļu ieņēmumi**

\* ieskaitot iemaksas valsts fondēto pensiju shēmā 2011. gada I-III 16,6 milj. latu.

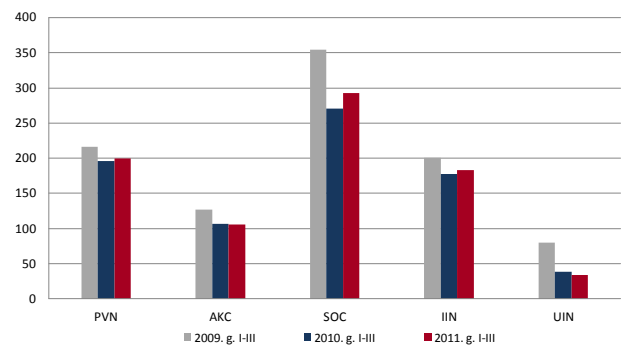
**Sociālās apdrošināšanas iemaksu (SOC)** (ieskaitot iemaksas valsts fondēto pensiju shēmā) ieņēmumi 2011. gada pirmajā ceturksnī bija 292,8 milj. latu, kas ir par 21,8 milj. latu jeb 8,1% lielāki nekā 2010. gada trijos mēnešos un par 4,6% lielāki nekā plāns. Izmaiņas sociālās apdrošināšanas iemaksu ieņēmumos ietekmēja nodokļa likmes pieaugums no 33,09% līdz 35,09% kopš 2011. gada 1. janvāra un nodarbināto ienākumu (pēc Valsts ieņēmumu dienestā iesniegtajiem darba devēju ziņojumiem) pieaugums par 4,8% 2010. gada decembrī un 2011. gada divos mēnešos salīdzinājumā ar iepriekšējā gada atbilstošo periodu. Lielākās sociālās apdrošināšanas iemaksas nodrošināja valsts pārvaldes un sabiedrisko organizāciju darbības, mazumtirdzniecības un pakalpojumu sniegšanas pamatdarbības veidi, nodrošinot 30,1% no kopējiem 2011. gada pirmā ceturkšņa sociālās apdrošināšanas iemaksu ieņēmumiem. **Iedzīvotāju ienākuma nodokļa (IIN)** ieņēmumi 2011. gada trijos mēnešos, salīdzinot ar 2010. gada atbilstošo periodu, palielinājās par 5,5 milj. latu jeb 3,1% un bija 183,0 milj. latu. Iedzīvotāju ienākuma nodokļa ieņēmumu 2011. gada trīs mēnešu plāns tika izpildīts 112,8% apmērā.

**Uzņēmumu ienākuma nodokļa (UIN)** ieņēmumi 2011. gada pirmajā ceturksnī, salīdzinot ar 2010. gada janvāri - martu, samazinājās par 10,8%. Uzņēmumu ienākuma nodokļa ieņēmumu 2011. gada trīs mēnešu plāns tika izpildīts 119,1% apmērā. Lielākos nodokļa ieņēmumus jeb 32,2% no kopējiem nodokļa ieņēmumiem nodrošināja elektroenerģijas, gāzes apgādes, siltumapgādes un gaisa kondicionēšanas, pasta un telekomunikāciju un būvniecības nozares nodokļu maksātāji.

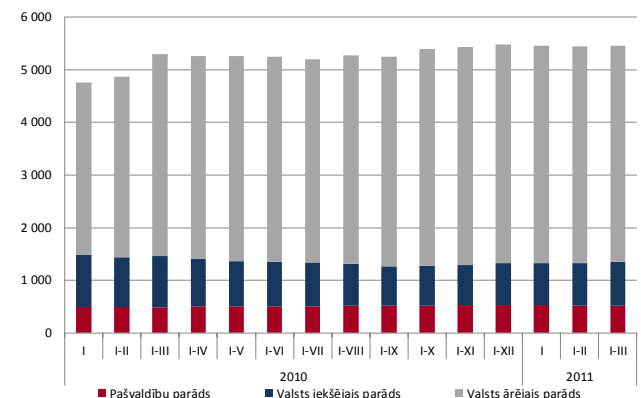
**Pievienotās vērtības nodokļa (PVN)** ieņēmumi 2011. gada atbilstošajā periodā, salīdzinājumā ar 2010. gada pirmo ceturksni pieauga par 1,7% un bija 199,4 milj. latu. 2011. gada trīs mēnešu plāns tika izpildīts 124,3% apmērā. Nodokļa ieņēmumu pieaugumu ietekmēja kopējās darījumu vērtības, kas apliekama ar pievienotās vērtības nodokli, palielināšanās. Šī gada pirmajā ceturksnī pievienotās vērtības nodokļa iemaksas bija par 20,5% lielākas, salīdzinot ar 2010. gada atbilstošo periodu. Lielāko iemaksu palielinājumu nodrošināja vairumtirdzniecības (104,7 milj. latu), mazumtirdzniecības (52,0 milj. latu) un elektroenerģijas, gāzes apgādes, siltumapgādes un gaisa kondicionēšanas (39,7 milj. latu) nozares nodokļu maksātāji. Savukārt pievienotās vērtības nodokļa atmaksas 2011. gada pirmajā ceturksnī palielinājās par 55,5%, kas skaidrojams ar izmaiņām nodokļa atmaksu kārtībā tām pārmaksām, kas izveidojušās pēc 2010. gada 1. jūlija, kā arī deklarētās pārmaksu summas palielināšanos. Lielākās nodokļa atmaksas šī gada trijos mēnešos saņēma nodokļu maksātāji, kuru pamatdarbības veids vairumtirdzniecība, izņemot automobiļus un

motociklus. 2011. gada atbilstošajā periodā salīdzinājumā ar 2010. gada pirmo ceturksni pievienotās vērtības nodokļa ieņēmumi iekšzemē pieauga par 8,0 milj. latu jeb 4,6%, savukārt, šī nodokļa ieņēmumi, izlaižot preces brīvam apgrozījumam, samazinājās par 4,7 milj. latu jeb 20,1%.

**Akcīzes nodokļa (AKC)** ieņēmumi 2011. gada trijos mēnešos, salīdzinājumā ar 2010. gada janvāri-martu, samazinājās par 0,8% un bija 105,8 milj. latu. 2011. gada atbilstošā perioda plāns tika izpildīts 95,0% apmērā. Akcīzes nodokļa ieņēmumi naftas produktiem 2011. gada trijos mēnešos kritās par 5,6 milj. latu jeb 8,5% salīdzinājumā ar 2010. gada janvāri - martu, kas skaidrojams ar patēriņam nodotā naftas produktu apjoma samazinājumu par 7,0% salīdzinājumā ar 2010. gada pirmo ceturksni, kā arī ar nodokli neapliekamās dīzeļdegvielas lauksaimniekiem patēriņa īpatsvara pieaugumu kopējā naftas produktu patēriņā. Akcīzes nodokļa ieņēmumi tabakas produktiem 2011. gada trijos mēnešos pieauga par 3,4 milj. latu jeb 17,6% (2011. gada divu mēnešu pieaugums bija 7,4 milj. latu jeb 57,0%). Ieņēmumu svārstības skaidrojams ar izmaiņām likumdošanā, kas ļāva tirgotājiem vēl 2011. gada janvārī realizēt cigaretes ar iepriekšējo (21%) pievienotās vērtības nodokļa likmi. Tas būtiski ietekmēja janvārī patēriņam nodoto cigarešu apjomu, turpretī februārī patēriņam nodoto cigarešu apjoms samazinājās, kas ietekmēja nodokļu ieņēmumu samazinājumu martā.



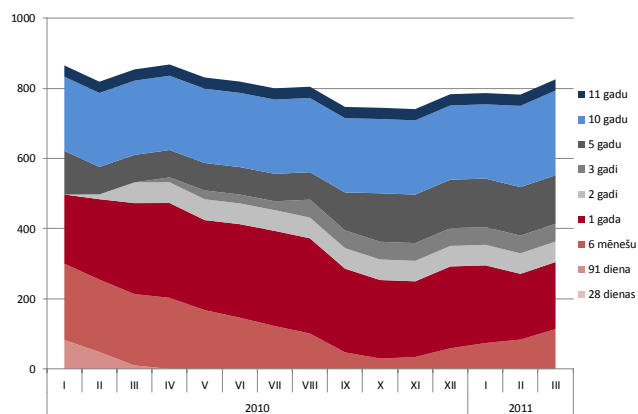
**Valsts un pašvaldību parāds** 2011. gada trijos mēnešos samazinājās par 6,3 milj. latu un marta beigās nominālvērtībā tas bija 5 074,7 milj. latu jeb 37,8% no IKP. Tai skaitā valsts parāds 2011. gada marta beigās bija 4 941,4 milj. latu, kas kopš gada sākuma samazinājās par 1,2 milj. latu, no tā ārējais parāds samazinājās par 38,0 milj. latu, bet iekšējais parāds palielinājās par 36,9 milj. latu.



Valsts ārējais parāds 2011. gada martā beigās bija 4 108,5 milj. latu jeb 83,1% no kopējā valsts parāda, bet iekšējais parāds veidoja 832,9 milj. latu jeb 16,9% no kopējā valsts parāda. Ārējā parāda samazinājumu 2011. gada martā veidoja vidēja termiņa aizņēmumu samazinājums valūtā par 30,5 milj. latu un ilgtermiņa valūtas parāda kritums par 7,6 milj. latu. Savukārt, pašvaldību aizņēmumi 2011. gada martā bija 517,3 milj. latu un šī gada trijos mēnešos samazinājās par 17,7 milj. latu.

2011. gada martā Valsts kases rīkotajās **valsts iekšējā aizņēmuma vērtspapīru** izsolēs pārdeva sešu un divpadsmit mēnešu parādzīmes par kopējo summu 82,6 milj. latu ar vidējo svērto peļņas likmi attiecīgi 1,1% un 1,7% apmērā. Investoru kopējais pieprasījums pēc šī veida vērtspapīriem sastādīja 265,6 milj. latu, kas 3,2 reizes pārsniedza piedāvāto vērtspapīru apjomu. Kā arī Valsts kase 2011. gada martā pārdeva valsts iekšējā aizņēmuma obligācijas par kopējo summu 10,0 milj. latu, nosakot vidējo svērto likmi desmit gadu obligācijām 6,7% apmērā. Kopējais investoru pieprasījums pēc šī termiņa obligācijām sasniedza 39,7 milj. latu.

Kopējā finanšu tirgus stabilizēšanās, kā arī vērtspapīru tirgus dalībnieku uzticības palielināšanās radījusi ievērojamas izmaiņas vērtspapīru tirgus vidējās procentu likmes apmērā. Vidējās svērtās valsts vērtspapīru likmes strauji samazinājās 2009. gada pēdējos mēnešos un 2010. gada sākumā. Kopš 2010. gada marta procentu likmes svārstījās, taču vidēja termiņa vērtspapīru izsoļu procentu likmju līmeņi joprojām bija zemāki nekā pirms krīzes.



Apģrozībā esošo valsts iekšējā aizņēmuma vērtspapīru struktūra, milj. latu

Apģrozībā esošo valsts vērtspapīru apjomu 2011. gada martā veidoja īstermiņa parādzīmes par kopējo summu 304,8 milj. latu jeb 36,9% apmērā (2010. gada martā - 55,4%), vidējā termiņa obligācijas - 247,4 milj. latu jeb 30,0% (2010. gada martā - 16,1%) un ilgtermiņa obligācijas - 273,7 milj. latu jeb 33,1% (2010. gada martā - 25,5%). Salīdzinot ar 2010. gada martā esošo vērtspapīru portfeli, šī gada martā samazinājās īstermiņa parādzīmju un krietni pieauga vidējā termiņa obligāciju īpatsvars valsts iekšējā parāda portfeli.

Publikācijā tika izmantoti Centrālās statistikas pārvaldes, Nodarbinātības valsts aģentūras, Latvijas Bankas, Valsts kases un Valsts ieņēmumu dienesta apkopotie dati.