

MAKROEKONOMIKAS UN BUDŽETA APSKATS

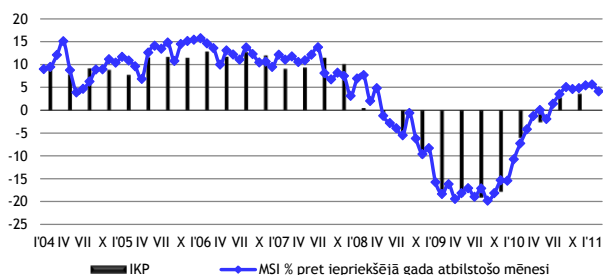


LATVIJAS
REPUBLIKAS
FINANŠU
MINISTRIJA

Smilšu iela 1, Rīga, tālr. 67095545, 67095543,
http://www.fm.gov.lv

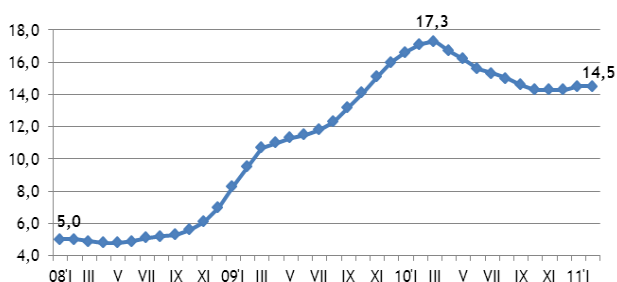
2011. gada februārī

Saskaņā ar Finanšu ministrijas novērtējumu **Makroekonomisko rādītāju saliktais indekss** (turpmāk – MSI) (*indeksa aprēķināšanai tiek izmantoti operatīvie dati par tautsaimniecības attīstību, lai gūtu priekšstatu par iespējamām IKP attīstības tendencēm*) 2011. gada februārī, salīdzinot ar iepriekšējā gada attiecīgo mēnesi, salīdzināmās cenās pieauga par 4,1%. MSI februārī pozitīvi ietekmēja galvenokārt apjomu pieaugumi mazumtirdzniecības un rūpniecības sektoros, bet negatīvi ietekmēja ostās pārkrauto kravu apgrozījuma samazinājums.



Makroekonomisko rādītāju saliktais indekss

2011. gada februārī reģistrētais **bezdarba līmenis** saglabājies tāds pats kā iepriekšējā mēnesī – 14,5%, bet salīdzinājumā ar pagājušā gada attiecīgo mēnesi tas ir samazinājies par 2,6 procentpunktiem. Visaugstākais bezdarba līmenis ir Latgales reģionā – 22,8% un tas arī ir vienīgais reģions, kur bezdarba līmenis ir augstāks nekā attiecīgajā mēnesī pirms gada (22,6%). Rīgas reģionā bezdarba līmenis februāra beigās bija 10,9% – par 3,2 procentpunktiem zemāks nekā pirms gada, Kurzemes reģionā – 16,0% (mīnus 2,9 procentpunkti), Vidzemes reģionā – 16,4% (mīnus 2,8 procentpunkti) un Zemgales reģionā – 16,3% (mīnus 3,2 procentpunkti).

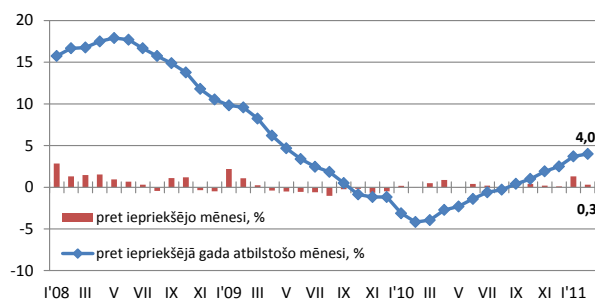


Reģistrētā bezdarba līmenis valstī, %

Kopējais valstī reģistrēto bezdarbnieku skaits š.g. februārī ir palielinājies par 329 cilvēkiem – līdz 164,9 tūkst. cilvēku. Tajā pašā laikā ir samazinājies cilvēku skaits, kam no jauna piešķirts bezdarbnieka statuss – no 13,8 tūkst. janvārī līdz 11,9 tūkst. februārī. Darbā iekārtojušos bezdarbnieku skaits februārī nav būtiski mainījies un bijis 4318, kamēr janvārī darbu bija atraduši 4355 reģistrētie bezdarbnieki. Mazliet samazinājies aktuālo vakanču skaits – no 2391 janvārī līdz 2234 februārī. Šie dati vēl neļauj sagaidīt bezdarba līmeņa samazināšanos nākamajā mēnesī, bet jau no aprīļa, pavasarī tradicionāli pieaugot ekonomiskajai aktivitātei, ir paredzama reģistrēto bezdarbnieku skaita un bezdarba līmeņa samazināšanās. Līdz ar to

turpināsies pakāpeniskā darba tirgus atkopšanās, kas sākas 2010. gada aprīlī.

Patēriņa cenu līmenis 2011. gada februārī, salīdzinot ar iepriekšējo mēnesi, pieauga par 0,3%. Patēriņa cenu kāpumu mēneša laikā ietekmēja pārtikas produktu, naftas produktu un tūrisma pakalpojumu cenu pieaugums. Savukārt cenas samazinājās apģērbam un apaviem, siltumenerģijai un personiskās aprūpes precēm. Patēriņa cenas precēm pieauga par 0,3%, bet pakalpojumiem – par 0,2 procentiem.

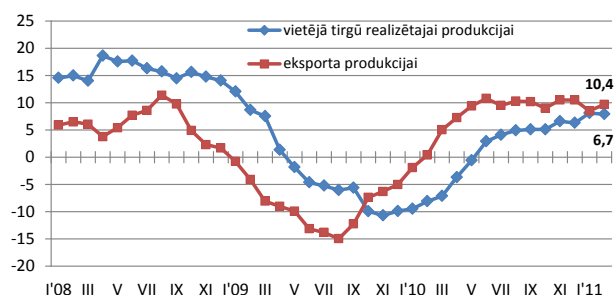


Patēriņa cenu indekss, %

Pārtikas produktu cenas šā gada februārī pieauga vidēji par 1,8%, visstraujāk cenas pieauga dārzeņiem – par 8,8%, cukuram – par 6,2%, augļiem – par 4,1%, bet pienam – par 3,2%. Pārtikas produktu cenu pieaugums daļēji ir saistīts gan ar augošajām ražošanas izmaksām, ko ietekmē straujais naftas produktu cenu kāpums pasaulē, gan arī augstais pasaules pārtikas cenu līmenis. Pēc ANO Pārtikas un lauksaimniecības organizācijas (*Food and Agriculture Organization of the United Nations*) datiem, 2011. gada februārī, salīdzinot ar janvāri, pārtikas cenas pasaulē pieauga vidēji par 2,2%, sasniedzot jaunu vēsturisko rekordu.

2011. gada februārī, salīdzinot ar 2010. gada februāri, patēriņa cenu indekss pieauga par 4,0%. Precēm cenas pieauga par 5,7%, bet pakalpojumiem tās samazinājās par 0,4 procentu.

Ražotāju cenas Latvijas rūpniecībā 2011. gada februārī, salīdzinot ar iepriekšējo mēnesi, palielinājās par 0,7%. Savukārt, salīdzinot ar atbilstošo periodu iepriekšējā gadā, cenas pieauga par 8,6%. Gada laikā vislielāko ietekmi uz ražotāju cenu kopējo līmeni atstāja cenu kāpums metālu apstrādē – par 40,1%, pārtikas preču ražošanā – par 9,8%, kā arī koksnes un koka izstrādājumu (izņemot mēbeļu) ražošanā – par 9,8 procentiem.

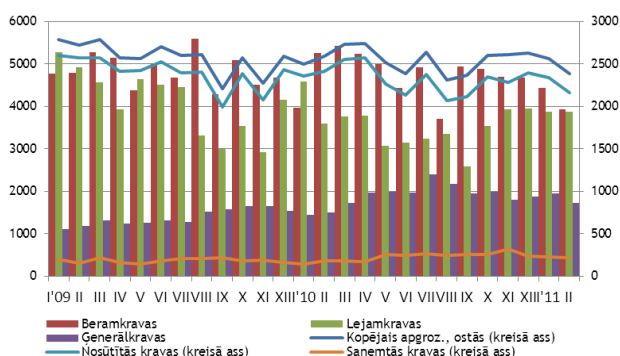


Ražotāju cenu indeksa gada pieaugums, %

Vietējā tirgū realizētajai produkcijai ražotāju cenas gada laikā kāpa par 7,9%, bet eksportētajai produkcijai – par 9,7 procentiem.

2011. gada februārī **Latvijas ostās** pārkravts 4,8 milj. t kravu, kas ir par 7,9% mazāk nekā 2010. gada februārī un par 7,2% mazāk nekā 2011. gada janvārī. Būtisko kravu apgrozījuma samazinājumu noteica galvenokārt ledus dēļ apgrūtinātā kuģošana Rīgas ostā. Š.g. februārī, salīdzinot ar pagājušā gada februāri, saņemto kravu apjoms Latvijas ostās samazinājies par 496,6 tūkst. t jeb 10,3%, savukārt nosūtīto kravu apgrozījums palielinājies par 85,7 tūkst. t jeb 24,5 procentiem.

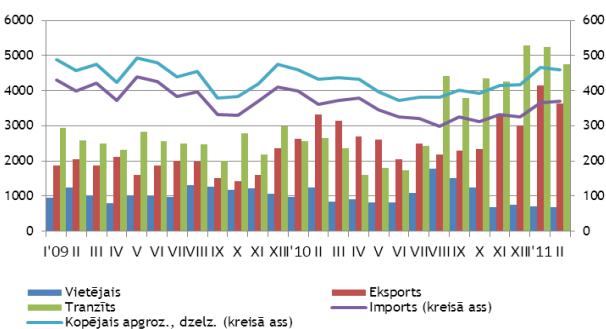
No atsevišķām kravu grupām beramkravu apgrozījums š.g. februārī, salīdzinot ar pagājušā gada februāri, samazinājies par 25,2%, bet lejāmkravu apgrozījums palielinājies par 7,8% un ģenerālkravu apgrozījums – par 14,7 procentiem.



Kravu apgrozījums ostās (tūkst. tonnu)

No Latvijas lielajām ostām Rīgas ostā š.g. februārī, salīdzinot ar pagājušā gada februāri, kravu apgrozījums samazinājies par 13,6% līdz 2,1 milj. t, Liepājas ostā – par 5,9% līdz 373,5 tūkst. t un Ventspils ostā – par 3,4% līdz 2,2 milj. t. Lai gan Ventspils ostā pārkravtais kravu apjoms bijis mazāks nekā attiecīgajā mēnesī pirms gada, salīdzinājumā ar janvāri tas palielinājies par 17,6% un bijis lielākais pēdējo deviņu mēnešu laikā.

2011. gada februārī **pa dzelzceļu** pārvadāti 4,6 milj. t kravu, kas ir par 6,4% vairāk nekā 2010. gada februārī, bet par 1,5% mazāk nekā 2011. gada janvārī. Tajā skaitā eksporta pārvadājumu (no iekraušanas vietas Latvijā uz izkraušanas vietu citā valstī) apjoms, salīdzinot ar pagājušā gada februāri, palielinājies par 9,7%, importa pārvadājumu (no iekraušanas vietas ārpus Latvijas uz izkraušanas vietu Latvijā) apjoms – par 2,5% un tranzīta pārvadājumu (starp iekraušanas un izkraušanas vietām ārpus Latvijas) apjoms – par 78,9%. Savukārt vietējo pārvadājumu apjoms š.g. februārī, salīdzinot ar pagājušā gada februāri, samazinājies par 44,7 procentiem.

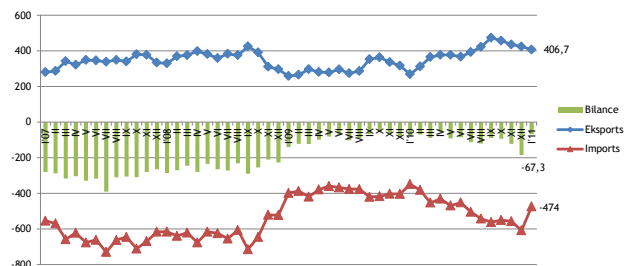


Kravu pārvadājumi pa dzelzceļu (tūkst. tonnu)

Kopējais preču **ārējās tirdzniecības** apgrozījums faktiskajās cenās 2011. gada janvārī bija 880,7 milj. latu – par 14,7% jeb 151,9 milj. latu mazāk nekā iepriekšējā mēnesī un par 42,6% jeb 263,1 milj. latu vairāk nekā 2010. gada janvārī.

Lai arī sezonālo faktoru ietekmē ārējā tirdzniecība 2011. gada janvārī salīdzinājumā ar iepriekšējo mēnesi ir samazinājusies, gada pieauguma temps joprojām ir ļoti augsts. 2011. gada janvārī salīdzinājumā ar 2010. gada attiecīgo mēnesi eksports pieauga par 51,3%, bet imports – par 35,9%. Tā kā eksports palielinājies straujāk nekā imports, preču tirdzniecības deficīts samazinājās līdz 67,3 milj. latu, kas ir gandrīz trīs reizes mazāk nekā iepriekšējā mēnesī.

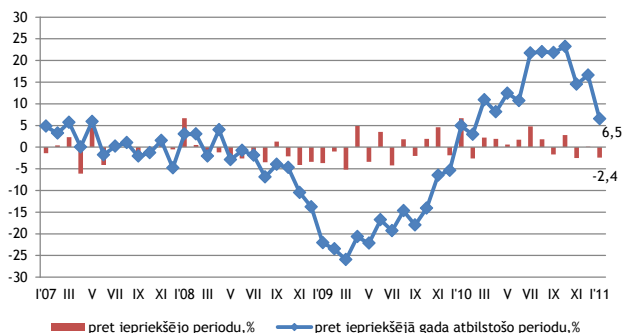
Turpmākajos mēnešos ir sagaidāms preču eksporta un importa pieauguma tempu kritums, kas saistīts ar augstāku bāzi pagājušajā gadā, jo tieši sākot ar pagājušā gada martu ārējā tirdzniecība sāka palielināties.



Ārējās tirdzniecības preču balance, milj. latu

2011. gada janvārī, salīdzinot ar 2010. gada decembri, sezonāli izlīdzinātais **rūpniecības produkcijas izlaides** apjoms samazinājās par 2,4%, bet salīdzinot ar 2010. gada janvāri, rūpniecības produkcijas izlaide pēc darba dienu skaita izlīdzinātajiem datiem salīdzināmās cenās pieauga par 6,5%, kas ir par 9,2 procentpunktiem mazāk nekā 2010. gada decembrī.

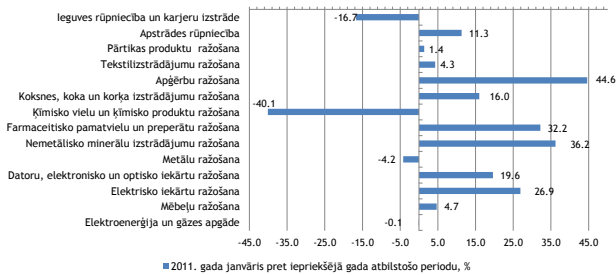
2010. gada janvārī, salīdzinot ar iepriekšējo mēnesi, apstrādes rūpniecība samazinājās par 3,9%. Straujāks kritums bija vērojams ķīmisko vielu un produktu ražošanā – par 35,0%, bet lielākais kāpums sasniegts citu transportlīdzekļu ražošanā – par 45,7% un automobiļu, piekabju un puspiekabju ražošanā – par 21,0 procentu.



Rūpniecības produkcijas apjoma indekss, %

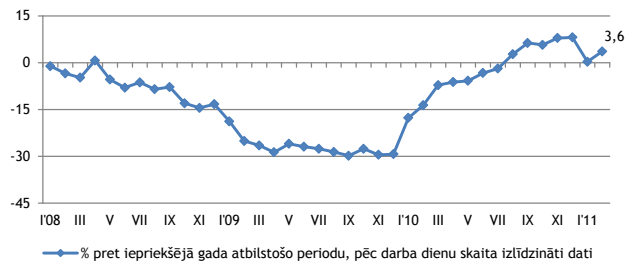
Saskaņā ar CSP publicētajiem konjunktūras rādītājiem, ražotāji pagājušā gada pēdējos trīs mēnešos norādīja uz sagaidāmo ražošanas aktivitātes kritumu. Tomēr š.g. februārī konjunktūras rādītājs ir manāmi uzlabojies, kas ļauj cerēt uz ražošanas kāpumu tuvākajos mēnešos. Uzlabojies ir arī nodarbinātības novērtējums. Sagaidāms, ka izlaides kāpums nebūs straujš, jo rūpniecības jaudu noslodze šī gada pirmajā ceturksnī pieaugusi tikai par 1,1 procentpunktu, sasniedzot 66,9% noslogojumu. To, ka izlaides kāpums nebūs straujš, norāda arī lielle

ražošanas uzņēmumi, arvien biežāk minot iekārtu trūkumu kā ražošanas ierobežojošo faktoru. Tādēļ turpmākajos ceturkšņos rūpniecības apjoms pieaugs arvien vairāk būs atkarīgs no investīcijām un ražošanas jaudu palielinājuma.

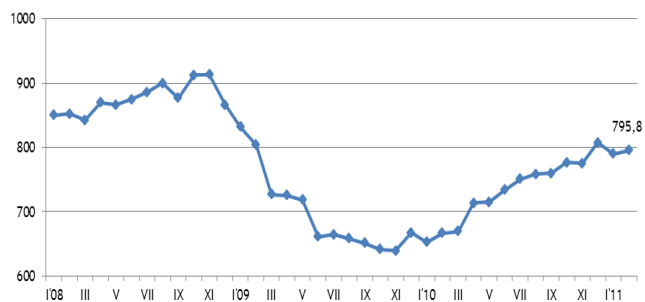


Rūpniecības produkcijas apjoma pārmaiņas (pēc darba dienu skaita izlīdzināti dati)

2011. gada februārī, salīdzinot ar janvāri, **mazumtirdzniecības apgrozījums** pēc sezonāli izlīdzinātajiem datiem pieauga par 1,5%. Tajā skaitā nepārtikas preču apgrozījums palielinājies par 2,2%, bet pārtikas preču apgrozījums pieaudzis par 0,3%. Mazumtirdzniecības apgrozījuma pieaugumu februārī, salīdzinot ar iepriekšējo mēnesi, lielā mērā noteicis autodegvielas pārdošanas apjoma kāpums par 8%. Salīdzinot ar iepriekšējā gada attiecīgo periodu, 2011. gada februārī mazumtirdzniecības apgrozījums pieauga par 3,6%. Pārtikas preču tirdzniecības apjomi palielinājās par 0,9%, bet nepārtikas preču apjomi – par 6,1 procentu.



Mazumtirdzniecības apgrozījums (salīdzināmājos cenās)



Skaidra nauda apgrozībā, milj. latu

Trīs mēnešu **RIGIBOR** likme š.g. februārī saglabājās rekordzemā ap 0,88% līmenī un nu jau četrus mēnešus tā netipiski ir bijusi zemāka par attiecīgo trīs mēnešu **EURIBOR** likmi. Savukārt **EURIBOR** trīs mēnešu likme kopš 0,63% minimuma sasniegšanas 2010. gada martā ir stabilizējusies ap 1,1% līmenī. Pēdējās nedēļās vērojama **EURIBOR** likmes pakāpeniska paaugstināšanās saistībā ar prognozēm par Eiropas Centrālās bankas bāzes procentu likmes paaugstināšanu, un palielinās arī starpība starp **EURIBOR** un **RIGIBOR** trīs mēnešu likmēm.

	10'IX	X	XI	XII	11'I	II
RIGIBOR (3men)	1,15	1,22	0,82	0,84	0,84	0,88
EURIBOR (3men)	0,88	1,03	1,03	1,01	1,03	1,09

Naudas indeksu RIGIBOR un EURIBOR pārskats par pēdējiem 6 mēnešiem uz katra mēneša 25. datumu

2011. gada pirmajos divos mēnešos **konsolidētā kopbudžeta** izdevumi būtiski pārsniedza ieņēmumus, veidojot finansiālo deficītu 93,7 milj. latu apmērā, kas bija par 76,5 milj. latu vairāk nekā 2010. gada atbilstošajā periodā. Kopbudžeta finansiālā deficīta palielināšanos galvenokārt ietekmēja deficīta palielināšanās valsts pamatbudžetā, ko noteica ievērojams ārvalstu finanšu palīdzības un nenodokļu ieņēmumu samazinājums. Galvenais faktors, kas ietekmēja izmaiņas šajās ieņēmumu pozīcijās, bija pagājušā gada janvārī saņemtie ārvalstu finanšu palīdzības ieņēmumi un ieņēmumi no valstij piederošo siltumnīcefekta gāzu emisijas vienību tirdzniecības. Tiek plānots, ka šogad ieņēmumi minētajās pozīcijās varētu tikt saņemti nākamajos mēnešos, kopumā nodrošinot gada plāna izpildi.

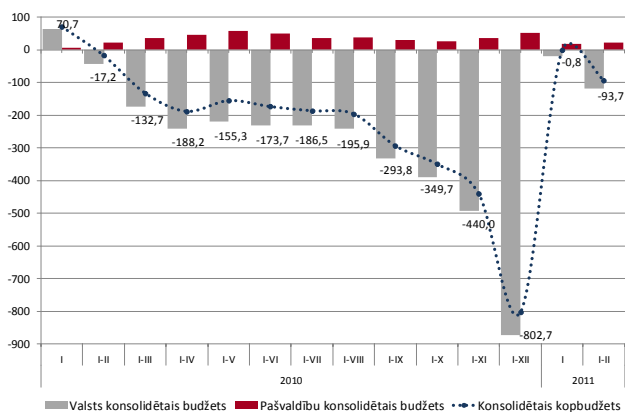
	2010.g. I-II izpilde, milj. latu	2011.g. I-II izpilde, milj. latu	2011./2010.g. I-II izpildes izmaiņas, %
KONSOLIDĒTAIS KOPBUDŽETS			
Ieņēmumi	762,2	709,9	-6,9%
Izdevumi	779,3	803,6	3,1%
<i>Finansiālā bilance</i>	-17,2	-93,7	
VALSTS KONSOLIDĒTAIS BUDŽETS¹			
Ieņēmumi	671,2	582,3	-13,2%
Izdevumi	713,5	700,2	-1,9%
<i>Finansiālā bilance</i>	-42,4	-118,0	
Valsts pamatbudžets			
Ieņēmumi	470,3	389,9	-17,1%
Izdevumi	481,3	470,0	-2,4%
<i>Finansiālā bilance</i>	-11,0	-80,1	
Valsts speciālais budžets			
Ieņēmumi	191,8	182,6	-4,8%
Izdevumi	228,6	226,3	-1,0%
<i>Finansiālā bilance</i>	-36,7	-43,7	
PAŠVALDĪBU KONSOLIDĒTAIS BUDŽETS²			
Ieņēmumi	179,4	193,9	8,1%
Izdevumi	156,7	171,8	9,6%
<i>Finansiālā bilance</i>	22,8	22,1	

Kopbudžeta ieņēmumi un izdevumi

2011. gada janvārī–februārī zemākus kopbudžeta ieņēmumus salīdzinājumā ar 2010. gada pirmajiem diviem mēnešiem galvenokārt ietekmēja valsts pamatbudžeta ieņēmumu samazināšanās, savukārt pašvaldību budžetā ieņēmumi pieauga. Kopbudžeta izdevumi 2011. gada pirmajos divos mēnešos salīdzinājumā ar 2010. gada atbilstošo periodu palielinājās, galvenokārt pieaugot pašvaldību budžeta izdevumiem, savukārt izdevumi samazinājās gan valsts pamatbudžetā, gan valsts speciālajā budžetā.

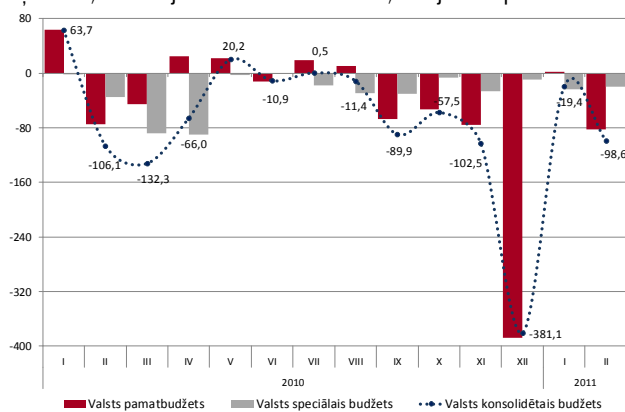
¹ Ieskaitot ziedojumus, dāvinājumus un atvasinātās publiskās personas

² Ieskaitot ziedojumus un dāvinājumus



Konsolidētā kopbudžeta uzkrātā finansiālā balance, milj. latu

2011. gada pirmajos divos mēnešos valsts konsolidētajā budžetā (ieskaitot ziedojumus, dāvinājumus un atvasinātās publiskās personas) salīdzinājumā ar 2010. gada atbilstošo periodu būtiski samazinājās ieņēmumi, kas radīja finansiālo deficītu 118,0 milj. latu apmērā.



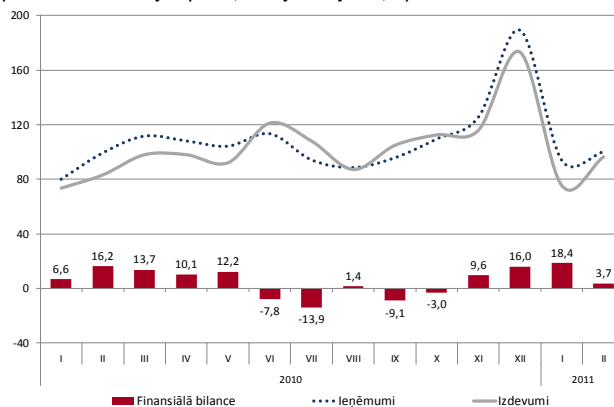
Valsts konsolidētā budžeta finansiālā balance sadalījumā pa budžetiem, milj. latu

Valsts konsolidētā budžeta ieņēmumu samazinājumu par 88,9 milj. latu jeb 13,2% 2011. gada pirmajos divos mēnešos salīdzinājumā ar 2010. gada atbilstošo periodu ietekmēja ieņēmumu kritums valsts pamatbudžetā. Salīdzinājumā ar 2010. gada atbilstošo periodu samazinājās ieņēmumi no ārvalstu finanšu palīdzības (par 51,9 milj. latu jeb 38,9%) un nenodokļu ieņēmumi (par 60,2 milj. latu jeb 68,0%). Nenodokļu ieņēmumu samazinājumu galvenokārt ietekmēja tas, ka 2011. gada pirmajos divos mēnešos netika saņemti ieņēmumi no valstij piederošo siltumnīcefekta gāzu emisijas vienību tirdzniecības, jo to saņemšana tiek plānota nākamajos mēnešos. Jāatzīmē, ka valsts pamatbudžeta nodokļu ieņēmumi 2011. gada pirmajos divos mēnešos salīdzinājumā ar 2010. gada atbilstošo periodu pieauga par 22,6 milj. latu jeb 5,3%. Tāpat 2011. gada janvārī – februārī salīdzinājumā ar 2010. gada atbilstošo periodu palielinājās valsts speciālā budžeta nodokļu ieņēmumi par 11,5 milj. latu jeb 6,8%. Savukārt valsts speciālā budžeta nenodokļu ieņēmumi samazinājās par 20,2 milj. latu, kas ietekmēja valsts speciālā budžeta kopējo ieņēmumu samazinājumu par 9,2 milj. latu jeb 4,8%. Valsts speciālā budžeta nenodokļu ieņēmumu samazinājumu galvenokārt ietekmēja ieņēmumu kritums no valsts sociālās apdrošināšanas speciālā budžeta līdzekļu noguldījumiem depozītā.

2011. gada pirmajos divos mēnešos valsts konsolidētā budžeta izdevumi samazinājās par 13,3 milj. latu jeb 1,9% salīdzinājumā ar 2010. gada atbilstošo periodu. Valsts pamatbudžeta izdevumi

samazinājās par 11,3 milj. latu jeb 2,4%, savukārt valsts speciālā budžeta izdevumi, neskatoties uz valsts pensiju speciālā budžeta izdevumu pieaugumu par 22,2 milj. latu jeb 14,4%, samazinājās par 2,2 milj. latu jeb 1,0%.

2011. gada pirmajos divos mēnešos pašvaldību konsolidētajā budžetā (ieskaitot ziedojumus un dāvinājumus) izveidojās pārpalikums 22,1 milj. latu apmērā, kas salīdzinājumā ar 2010. gada atbilstošo periodu samazinājās par 0,7 milj. latu jeb 2,7 procentiem.



Pašvaldību konsolidētā budžeta finansiālie rādītāji, milj. latu

2011. gada pirmajos divos mēnešos pašvaldību konsolidētā budžeta ieņēmumi salīdzinājumā ar 2010. gada atbilstošo periodu bija par 14,5 milj. latu jeb 8,1% lielāki. Ieņēmumu palielināšanos galvenokārt nodrošināja pašvaldību pamatbudžeta nodokļu ieņēmumu pieaugums (par 5,3 milj. latu jeb 5,0%), kā arī pamatbudžetā saņemto valsts budžeta transfertu pieaugums (par 8,2 milj. latu jeb 13,3%). 2011. gada pirmajos divos mēnešos nekustamā īpašuma nodokļa ieņēmumi pieauga par 7,8 milj. latu un bija gandrīz trīs reizes lielāki nekā 2010. gada atbilstošajā periodā. To galvenokārt ietekmēja nekustamā īpašuma nodokļa likmes palielināšana mājokļiem no 2011. gada 1. janvāra. 2011. gada pirmajos divos mēnešos salīdzinājumā ar 2010. gada atbilstošo periodu iedzīvotāju ienākuma nodokļa ieņēmumi pašvaldību pamatbudžetā palielinājās par 7,0 milj. latu jeb 7,6%. To ietekmēja iedzīvotāju ienākuma nodokļa sadalījuma starp budžetiem proporcijas izmaiņas par labu pašvaldībām (no 80%/20% uz 82%/18%) no 2011. gada 1. janvāra.

Pašvaldību konsolidētā budžeta izdevumi 2011. gada pirmajos divos mēnešos pieauga par 15,1 milj. latu jeb 9,6%. Lielāko izdevumu pieaugumu radīja pašvaldību pamatbudžeta izdevumi sociālajiem pabalstiem, subsidijām un dotācijām, kā arī kārtējie izdevumi precēm un pakalpojumiem. Jāatzīmē, ka kārtējie izdevumi atalgojumiem turpināja samazināties.

2011. gada janvārī – februārī kopbudžeta nodokļu ieņēmumi (ieskaitot iemaksas fondēto pensiju shēmā) bija par 33,2 milj. latu jeb 6,1% lielāki nekā 2010. gada atbilstošajā periodā. 2011. gada divu mēnešu ieņēmumu plāns tika pārsniegts par 55,9 milj. latu jeb 10,8%. Lielākos nodokļu ieņēmumus veidoja sociālo apdrošināšanas iemaksu, pievienotās vērtības nodokļa un akcīzes nodokļa ieņēmumi.

	2010.g. I-II izpilde, milj.lati	2011.g. I-II izpilde, milj. lati	2011.g. I-II izpilde no 2011.g. I-II plāna	2011./2010.g. I-II izpildes izmaiņas,%
Kopā	541,6	574,7	110,8%	6,1%
Valsts sociālās apdrošināšanas iemaksas*	178,7	190,0	105,6%	6,3%
Pievienotās vērtības nodoklis	135,9	136,8	119,5%	0,7%
Iedzīvotāju ienākuma nodoklis	114,0	120,5	114,4%	5,6%
Akcīzes nodoklis	72,1	76,7	99,7%	6,4%
Uzņēmumu ienākuma nodoklis	24,2	22,3	123,6%	-8,2%
Nekustamā īpašuma nodoklis	4,2	12,0	139,9%	183,4%
Pārējie nodokļi	12,4	16,5	105,6%	32,9%

Kopējie nodokļu ieņēmumi

* ieskaitot valsts sociālās apdrošināšanas iemaksas fondēto pensiju shēmā 2011. gada divos mēnešos 11,1 milj. latu.

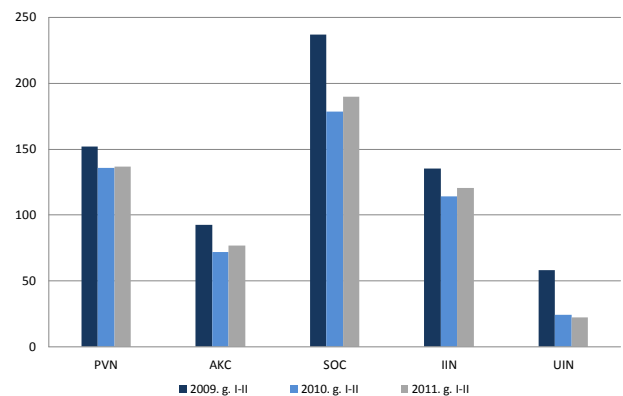
Sociālās apdrošināšanas iemaksu (SOC) (ieskaitot iemaksas valsts fondēto pensiju shēmā) ieņēmumi 2011. gada divos mēnešos bija 190,0 milj. latu, kas ir par 11,3 milj. latu jeb 6,3% lielāki nekā 2010. gada janvārī-februārī un par 5,6% lielāki nekā plāns. Izmaiņas sociālās apdrošināšanas iemaksu ieņēmumos ietekmēja darba ienākumu (pēc Valsts ieņēmumu dienestā iesniegtajiem darba devēju ziņojumiem) pieaugums par 4,8% un darba ņēmēju skaita pieaugums par 0,8% 2011. gada janvārī salīdzinājumā ar 2010. gada janvāri. Lielākās sociālās apdrošināšanas iemaksas nodrošināja valsts pārvaldes un aizsardzības sektora (15,5% no kopējām iemaksām), mazumtirdzniecības, izņemot automobiļus un motociklus, sektora (7,9% no kopējām iemaksām) un sauszemes transporta un cauruļvadu transporta nozares (7,7% no kopējām iemaksām) nodokļu maksātāji. Tāpat **iedzīvotāju ienākuma nodokļa (IIN)** ieņēmumi 2011. gada divos mēnešos, salīdzinot ar 2010. gada atbilstošo periodu, pieauga par 6,4 milj. latu jeb 5,6% un bija 120,5 milj. latu. Iedzīvotāju ienākuma nodokļa ieņēmumu 2011. gada divu mēnešu plāns tika izpildīts 114,4% apmērā. 2011. gada 1. janvārī ir stājušās spēkā izmaiņas likumdošanas normās - samazināta IIN likme no 26% uz 25%, palielināts neapliekamais minimuma apmērs no 35 latiem uz 45 latiem, palielināts atvieglojuma apmērs par apgādībā esošu personu no 63 latiem uz 70 latiem, tāpat palielināts minimālās mēnešalgas apmērs no 180 latiem līdz 200 latiem.

Uzņēmumu ienākuma nodokļa (UIN) ieņēmumi 2011. gada divos mēnešos, salīdzinot ar 2010. gada janvāri - februāri, samazinājās par 8,2%, kas arī tika prognozēts. Lielākos nodokļa ieņēmumus nodrošināja elektroenerģijas, gāzes apgādes, siltumapgādes un gaisa kondicionēšanas (11,5% no kopējiem nodokļa ieņēmumiem), pasta un telekomunikāciju (11,3% no kopējiem nodokļa ieņēmumiem) un būvniecības (11,1% no kopējiem nodokļa ieņēmumiem) nozares nodokļu maksātāji.

Pievienotās vērtības nodokļa (PVN) ieņēmumi 2011. gada atbilstošajā periodā, salīdzinājumā ar 2010. gada janvāri - februāri pieauga par 0,7% un bija 136,8 milj. latu. 2011. gada divu mēnešu plāns tika izpildīts 119,5% apmērā. Nodokļa ieņēmumu pieaugumu ietekmēja kopējās darījumu vērtības, kas apliekama ar pievienotās vērtības nodokli, palielināšanās par 41,8% 2011. gada janvārī, salīdzinot ar 2010. gada janvāri. Šī gada janvārī - februārī pievienotās vērtības nodokļa iemaksas bija par 19,8% lielākas, salīdzinot ar 2010. gada atbilstošo periodu. Iemaksu pieaugums bija gandrīz visās nozarēs, bet lielāko iemaksu palielinājumu nodrošināja vairumtirdzniecības (69,5 milj. latu), mazumtirdzniecības (37,7 milj. latu) un elektroenerģijas,

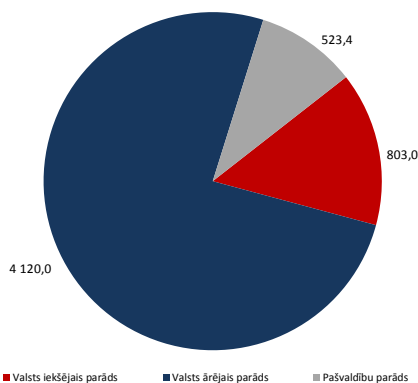
gāzes apgādes, siltumapgādes un gaisa kondicionēšanas (25,4 milj. latu) nozares nodokļu maksātāji. Savukārt pievienotās vērtības nodokļa atmaksas 2011. gada divos mēnešos palielinājās par 55,3%, kas skaidrojams ar izmaiņām nodokļa atmaksu kārtībā tām pārmaksām, kas izveidojušās pēc 2010. gada 1. jūlija, kā arī deklarētās pārmaksu summas palielināšanos. Lielākās nodokļa atmaksas šī gada janvārī - februārī saņēma nodokļu maksātāji, kuru pamatdarbības veids ir sauszemes transports un cauruļvadu transports. 2011. gada atbilstošajā periodā salīdzinājumā ar 2010. gada diviem mēnešiem pievienotās vērtības nodokļa ieņēmumi iekšzēmē pieauga par 6,1 milj. latu jeb 5,1%, savukārt šī nodokļa ieņēmumi, izlaižot preces brīvam apgrozījumam, samazinājās par 5,1 milj. latu jeb 31,9%, kas galvenokārt skaidrojams ar iespēju apliekamām personām no š.g. 1. janvāra preču importa darījumos atlikt muitas deklarācijā aprēķinātā nodokļa samaksu līdz tā uzrādīšanai atbilstošā taksācijas perioda nodokļa deklarācijā.

Akcīzes nodokļa (AKC) ieņēmumi 2011. gada divos mēnešos, salīdzinājumā ar 2010. gada janvāri - februāri, palielinājās par 6,4% un bija 76,7 milj. latu. 2011. gada atbilstošā perioda plāns tika izpildīts 99,7% apmērā. Akcīzes nodokļa ieņēmumi naftas produktiem 2011. gada divos mēnešos kritās par 3,8 milj. latu jeb 8,8% salīdzinājumā ar 2010. gada janvāri - februāri, kas skaidrojams ar patēriņam nodotā naftas produktu apjoma samazinājumu salīdzinājumā ar 2010. gada janvāri - februāri, kā arī ar nodokli neapliekamās dīzeļdegvielas lauksaimniekiem patēriņa īpatsvara pieaugumu kopējā naftas produktu patēriņā. Akcīzes nodokļa ieņēmumi tabakas produktiem 2011. gada divos mēnešos pieauga par 7,4 milj. latu jeb 57,4%. Ieņēmumu kāpums skaidrojams ar izmaiņām likumdošanā, kas ļāva tirgotājiem 2011. gada pirmajos mēnešos realizēt cigaretes ar 21% pievienotās vērtības nodokļa likmi. Tas būtiski ietekmēja janvārī patēriņam nodoto cigarešu apjomu.



Svarīgāko nodokļu ieņēmumi, milj. latu

Valsts un pašvaldību parāds 2011. gada divos mēnešos samazinājās par 23,8 milj. latu un februāra beigās nominālvērtībā tas bija 5 056,5 milj. latu jeb 37,7% no IKP. Tai skaitā valsts parāds 2011. gada februāra beigās bija 4 923,0 milj. latu, kas kopš gada sākuma samazinājās par 18,9 milj. latu, no tā ārējais parāds samazinājās par 26,2 milj. latu, bet iekšējais parāds palielinājās par 7,2 milj. latu.

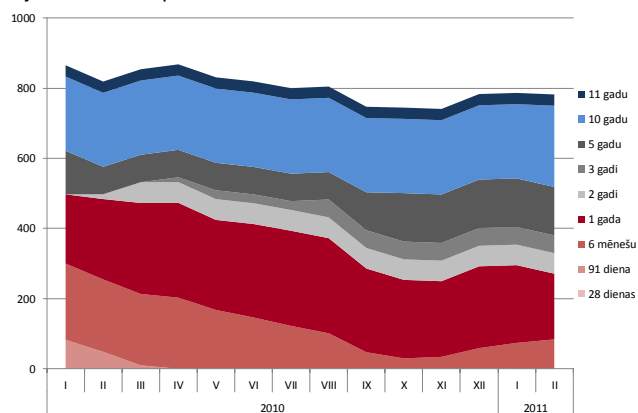


Valsts un pašvaldību parāds 2011. gada 28. februārī, milj. latu

Valsts ārējais parāds 2011. gada februāra beigās bija 4 120,0 milj. latu jeb 83,7% no kopējā valsts parāda, bet iekšējais parāds veidoja 803,0 milj. latu jeb 16,3% no kopējā valsts parāda. Ārējā parāda samazinājumu 2011. gada februārī veidoja vidēja termiņa aizņēmumu samazinājums valūtā par 21,4 milj. latu un ilgtermiņa valūtas parāda kritums par 4,8 milj. latu. Savukārt pašvaldību aizņēmumi 2011. gada februārī bija 523,4 milj. latu un šī gada divos mēnešos samazinājās par 11,6 milj. latu.

2011. gada februārī Valsts kases rīkotajās **valsts iekšējā aizņēmuma vērtspapīru** izsolēs pārdeva sešu un divpadsmit mēnešu parādzīmes par kopējo summu 18,4 milj. latu ar vidējo svērto peļņas likmi attiecīgi 1,2% un 1,9% apmērā. Investoru kopējais pieprasījums pēc šī veida vērtspapīriem sastādīja 69,5 milj. latu, kas 3,8 reizes pārsniedza piedāvāto vērtspapīru apjomu. Valsts kase 2011. gada februārī pārdeva valsts iekšējā aizņēmuma obligācijas par kopējo summu 20,0 milj. latu, nosakot vidējo svērto likmi desmit gadu obligācijām 6,7% apmērā. Kopējais investoru pieprasījums pēc šī termiņa obligācijām sasniedza 65,9 milj. latu.

Kopējā finanšu tirgus stabilizēšanās, kā arī vērtspapīru tirgus dalībnieku uzticības palielināšanās radījusi ievērojamas izmaiņas vērtspapīru tirgus vidējās procentu likmes apmērā. Vidējās svērtās valsts vērtspapīru likmes strauji samazinājās 2009. gada pēdējos mēnešos un 2010. gada sākumā. Kopš 2010. gada marta procentu likmes svārstījās, taču vidēja termiņa vērtspapīru izsoļu procentu likmju līmeņi joprojām bija zemāki nekā pirms krīzes.



Apdrošinātā esošo valsts iekšējā aizņēmuma vērtspapīru struktūra, milj. latu

Apdrošinātā esošo valsts vērtspapīru apjomu 2011. gada februārī veidoja īstermiņa parādzīmes par kopējo summu 271,2 milj. latu jeb 34,7% apmērā (2010. gada februārī - 59,0%), vidējā termiņa obligācijas - 247,4 milj. latu jeb 31,6% (2010. gada februārī - 11,2%) un ilgtermiņa

obligācijas - 263,7 milj. latu jeb 33,7% (2010. gada februārī - 29,8%). Salīdzinot ar 2010. gada februārī esošo vērtspapīru portfeļa struktūru, šī gada februārī būtiski samazinājās īstermiņa parādzīmju un krietni pieauga vidējā termiņa obligāciju īpatsvars valsts iekšējā parāda portfelī.

Publikācijā tika izmantoti Centrālās statistikas pārvaldes, Nodarbinātības valsts aģentūras, Latvijas Bankas, Valsts kases un Valsts ieņēmumu dienesta apkopotie dati.