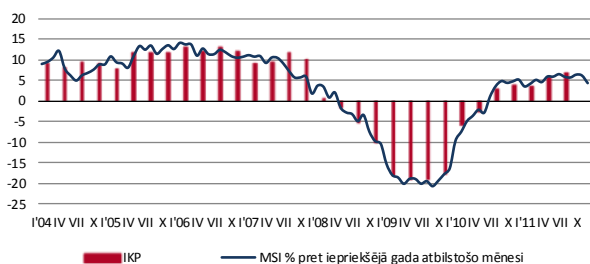


MAKROEKONOMIKAS UN BUDŽETA APSKATS

2011. gada decembris

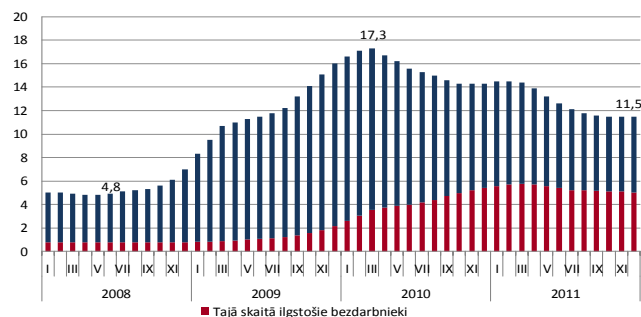
Saskaņā ar Finanšu ministrijas novērtējumu **Makroekonomisko rādītāju saliktais indekss** (turpmāk – MSI) (indeksa aprēķināšanai tiek izmantoti operatīvie dati par tautsaimniecības attīstību) 2011. gada decembrī, salīdzinot ar iepriekšējā gada attiecīgo mēnesi, ir pieaudzis par 4,3%. Pozitīva ietekme uz MSI bija vērojama no pozitīvajiem dzelzceļa pārvadājumu un ostās pārkrauto kravu apjoma rādītājiem, savukārt MSI negatīvi ietekmēja mazumtirdzniecības kritums decembrī.



Makroekonomisko rādītāju saliktais indekss

Reģistrētā bezdarba līmenis 2011. gada decembrī saglabājās tādā pašā līmenī kā novembrī un bija 11,5% no ekonomiski aktīvajiem iedzīvotājiem. Reģistrēto bezdarbnieku skaits mēneša laikā būtiski nemainījās un decembra beigās bija 130,3 tūkstoši. Kopumā 2011. gada laikā bezdarba līmenis ir sarucis par 2,8 procentpunktiem un reģistrēto bezdarbnieku skaits samazinājies par 32,2 tūkstošiem.

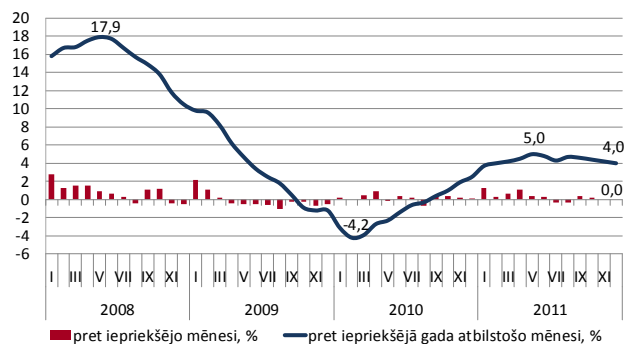
Ziemas mēnešos reģistrētā bezdarba līmeņa samazināšanās uz laiku ir apstājusies, tomēr arī bezdarbnieku skaita pieaugums 2011. gada decembrī bijis būtiski mazāks nekā iepriekšējā gada attiecīgajā mēnesī. Nodarbinātības valsts aģentūras aktuālo vakancu skaits 2011. gada decembrī, salīdzinot ar novembri, ir samazinājies par 513 jeb 17,0%. Lai gan nākamajos mēnešos sagaidāma neliela bezdarba līmeņa paaugstināšanās, līdz ar pavasara iestāšanos pieprasījums darba tirgū atkal pieaugs un bezdarbnieku skaits turpinās sarukt.



Reģistrētā bezdarba līmenis valstī, %

Zemākais reģistrētā bezdarba līmenis decembra beigās bija Rīgas reģionā – 8,3%, un gada laikā tas ir pazeminājies par 2,6 procentpunktiem. Kurzemes reģionā reģistrētā bezdarba līmenis bija 12,1% (samazinājums 3,6 procentpunkti), Zemgales reģionā – 12,7% (samazinājums 3,1 procentpunkts) un Vidzemes reģionā – 13,0% (samazinājums 3,2 procentpunkti). Visaugstākais bezdarba līmenis bija Latgalē – 19,8%, un gada laikā tas samazinājies par 2,5 procentpunktiem.

Patēriņa cenas 2011. gadā, salīdzinot ar 2010. gadu (gada vidējā inflācija), pieauga par 4,4%, kas atbilst 2011. gada septembrī FM izstrādātajām makroekonomiskajām prognozēm. 2012. gadā gada vidējās inflācijas prognoze ir 2,4 procenti.

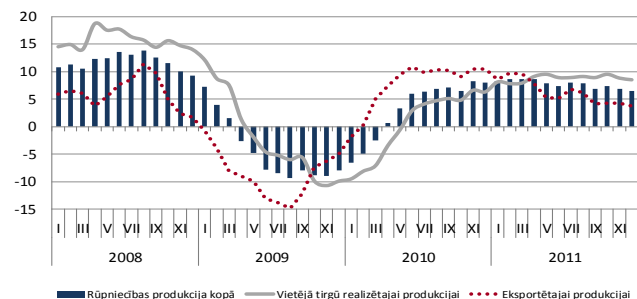


Patēriņa cenu indekss, %

2011. gada decembrī, salīdzinot ar iepriekšējā gada decembri, patēriņa cenas pieauga par 4%, kas ir par procenta punktu mazāk nekā tas bija maijā, kad tika sasniegts 2011. gada inflācijas maksimums (5%). 2011. gada otrajā pusē inflācija pakāpeniski samazinājās, un šāda tendence ir gaidāma arī turpmākos mēnešos.

Lielāko ietekmi uz patēriņa cenām 2011. gadā radīja pārtikas cenu un degvielas cenu kāpums pasaulē, kā arī nodokļu likmju izmaiņas. Ārējās vides ietekme uz inflāciju ir aptuveni 2 procentpunkti, bet nodokļu izmaiņas radīja 1,8 procentpunktu lielu ietekmi uz gada inflāciju.

Ražotāju cenas Latvijas rūpniecībā 2011. gadā, salīdzinot ar 2010. gadu pieauga par 7,7%. To pārsvarā noteica izejvielu cenu kāpums pasaulē, īpaši ietekmējot ķīmisko vielu ražošanu, kur cenas pieauga par 25,7%, metālu ražošanu (20%) un poligrāfiju (15,6%).



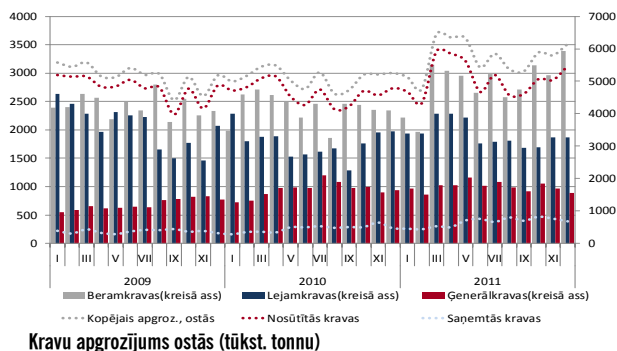
Ražotāju cenu indeksa gada pieaugums, %

Mēnešu griezumā ražotāju cenas turpina pakāpeniski samazināties, 2011. gada decembrī, salīdzinot ar iepriekšējo mēnesi, samazinājās par 0,1 procentu.

Salīdzinot ar 2010. gada atbilstošo periodu, cenas pieauga par 6,5%. Gada laikā vislielāko ietekmi uz ražotāju cenu kopējo līmeni radīja cenu kāpums pārtikas produktu ražošanā – par 6,7%, metālu ražošanā – par 8,4%, elektroenerģijā, gāzes apgādē siltumapgādē un gaisa kondicionēšanā – par 12,1%, bet ķīmisko vielu ražošanā – par 16,7 procentiem.

Vietējā tirgū realizētajai produkcijai ražotāju cenas gada laikā kāpa par 8,5%, bet eksportētajai produkcijai – par 3,8 procentiem.

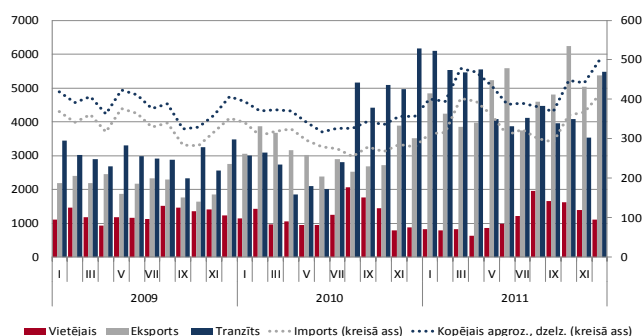
2011. gada janvārī – decembrī **Latvijas ostās** pārkravts 68,8 milj. t kravu, kas ir par 12,5% vairāk nekā 2010. gadā. Tajā skaitā beramkravu apgrozījums palielinājies par 18,1% līdz 33,7 milj. t, lejamkravu apgrozījums – par 9,0% līdz 23,1 milj. t un ģenerālravju apgrozījums – par 5,1% līdz 11,9 milj. t. Kravu apgrozījuma pieaugums 2011. gadā sasniegts, pateicoties galvenokārt pieaugošajiem ogļu un naftas produktu pārkravšanas apjomiem. Ogļu kravu apgrozījums Latvijas ostās 2011. gadā audzis par 32,4% līdz 15,3 milj. t, bet naftas produktu apgrozījums – par 10,3% līdz 20,3 milj. t.



Kravu apgrozījums ostās (tūkst. tonnu)

2011. gada decembrī kravu apgrozījums Latvijas ostās, salīdzinot ar iepriekšējā gada attiecīgo mēnesi, palielinājies par 17,2% jeb 0,9 milj. t un veidojis 6,2 milj. t. No Latvijas lielajām ostām kravu apgrozījums Rīgas ostā 2011. gada decembrī, salīdzinot ar iepriekšējā gada decembri, palielinājies par 16,8% līdz 3,1 milj. t, Ventspils ostā tas pieaudzis par 25,9% līdz 2,5 milj. t, bet Liepājas ostā samazinājies par 8,5% līdz 400,3 tūkst. tonnu.

2011. gada janvārī – decembrī pa **dzelzceļu** transportēts 59,4 milj. t kravu, kas ir par 20,8% vairāk nekā 2010. gada atbilstošajā laika periodā.



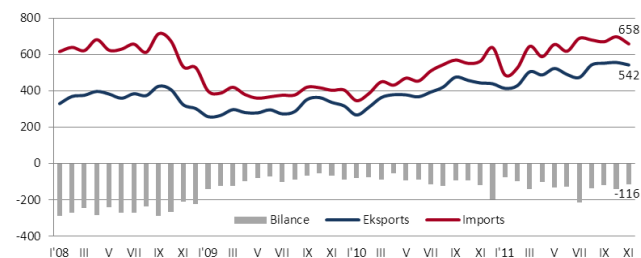
Kravu pārvadājumi pa dzelzceļu (tūkst. tonnu)

2011. gada decembrī pa dzelzceļu pārvadāja 5,8 milj. t kravu, kas ir par 13,4% vairāk nekā 2011. gada novembrī un par 40,3% vairāk nekā 2010. gada decembrī. Lielāko dzelzceļa pārvadājumu daļu veido importa pārvadājumi (no iekraušanas vietas ārpus Latvijas uz izkraušanas vietu Latvijā; galvenokārt uz ostām), kuru apjoms, salīdzinot ar iepriekšējā gada decembri, palielinājies par 47,8 procentiem.

Eksporta pārvadājumu (no iekraušanas vietas Latvijā uz izkraušanas vietu citā valstī) apjoms pieaudzis par 52,6%, bet tranzīta pārvadājumu (starp iekraušanas un izkraušanas vietām ārpus Latvijas) apjoms samazinājies par 11,0 procentiem. Vietējo pārvadājumu apjoms 2011. gada decembrī bijis par 25,4% lielāks nekā pirms gada.

Latvijas kopējais preču **ārējās tirdzniecības** apjoms faktiskajās cenās 2011. gada janvārī–novembrī sasniedza 12 429,0 milj. latu – par 30,4% pārsniedzot pagājušā gada atbilstošā perioda rādītāju. Eksporta un importa pieauguma tempi šajā periodā bijuši līdzīgi (attiecīgi 29,6%, un 31,1%), taču importa apjoms joprojām ir būtiski lielāks nekā eksporta apjoms – attiecīgi 6914,0 milj. latu un 5515,0 milj. latu.

Kopējais preču ārējās tirdzniecības apgrozījums 2011. gada novembrī faktiskajās cenās bijis 1200,7 milj. latu – mēneša laikā ārējā tirdzniecība samazinājusies par 4,2%, bet gada griezumā tās pieauguma tempi samazinājušies līdz 19,3 procentiem.



Ārējās tirdzniecības preču balance, milj. latu

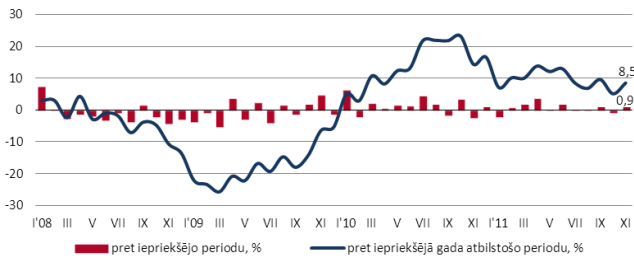
Novembrī Latvijas preču eksporta pieauguma tempi joprojām saglabājās augsti. Lai gan preču eksports bija nedaudz mazāks nekā iepriekšējā mēnesī, salīdzinot ar 2010. gada attiecīgo mēnesi, tas audzis par 22,3%. Pēc lielajiem iepriekšējos mēnešos ievestajiem investīciju preču apjomiem novembrī imports noslīdējis līdz zemākajam līmenim kopš 2011. gada jūnija, un importa gada pieauguma temps (+17,0%) atkal kļuvis lēnāks nekā eksporta pieauguma temps. Attiecīgi ārējās tirdzniecības deficīts novembrī ir samazinājies līdz 115,9 milj. latu.

Eksporta gada pieaugumu novembrī turpināja nodrošināt Latvijas galvenās eksporta preču grupas – gada laikā pārtikas un lauksaimniecības preču eksports audzis par 33,9%, koks un koka izstrādājumu – par 17,6%, bet metāli un metālu izstrādājumu – par 25,1%. Pēdējos mēnešos īpaši palielinājies minerālproduktu eksports, kuru īpatsvars kopējā eksportā novembrī sasniedzis jau 8,7% un bijis gandrīz divas reizes lielāks nekā pirms gada. Arī preču importā novembrī būtiski palielinājies minerālproduktu apjoms – gada laikā par 58,7%, nozīmīgs devums kopējā importa pieaugumā bija arī mehānismu un iekārtu un transporta līdzekļu importa palielinājumam par attiecīgi 24,1% un 32,1 procentu.

Latvijas eksporta sekmīgā attīstība pēdējos mēnešos lielā mērā saistīta ar tā veiksmīgo struktūru sadalījumu pa valstīm. Vairāk nekā puse Latvijas preču pašlaik tiek eksportētas uz Eirozonas finanšu problēmu tieši neskartajām Eiropas valstīm. Negatīvā situācija Eirozonā un pasaules ekonomiskās izaugsmes palēnināšanās noteiks zemākus eksporta pieauguma tempus turpmākajos mēnešos, taču, ņemot vērā salīdzinoši labvēlīgāko situāciju Latvijas galvenajās eksporta partnervalstīs, nebūtu pamata sagaidīt arī strauju eksporta samazinājumu. Atbalstu Latvijas eksportam var dot arī eiro kursa pazemināšanās, pazeminot Latvijā ražoto preču cenas ārpus Eirozonas esošo valstu tirgos.

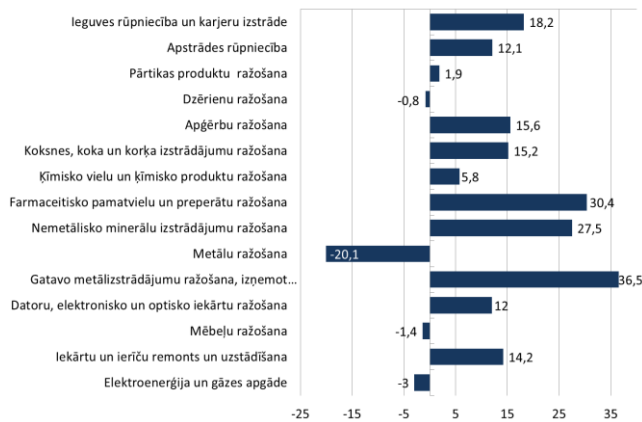
Latvijas **rūpniecības produkcijas apjoms** (pēc sezonāli izlīdzinātiem datiem salīdzināmās cenās) 2011. gada novembrī, salīdzinot ar oktobri, palielinājās par 0,9%. Spēcīgu izaugsmi uzrādīja apstrādes rūpniecība, salīdzinājumā ar iepriekšējo mēnesi palielinoties par 3,2%, ko galvenokārt noteica straujš pieaugums ķīmijas rūpniecībā, kā arī pēc

jaudu paplašināšanas par 10,2% palielinātais izlaides apjoms metālizstrādājumu ražošanā.



Rūpniecības produkcijas apjoma indekss, %

Rūpniecības gada pieaugums 2011. gada novembrī par 8,5%, salīdzinot ar 2010. gada novembri, bijis pat augstāks nekā iepriekšējā mēnesī, tomēr tas vairāk skaidrojams ar iepriekšējā gada novembra sliktajiem rezultātiem un vēl nenozīmē, ka 2011. gadā vērojama pakāpeniskā pieaugumu tempu samazināšanās būtu apstājusies. Salīdzinoši siltie laika apstākļi devuši iespēju par 18,2%, salīdzinot ar attiecīgo laika periodu 2010. gadā, palielināt ieguves rūpniecības apjomus, bet par 3% samazinājās elektroenerģijas un gāzes apgādes apjoms. Turpina pieaugt kokrūpniecības, metālapstrādes un mašīnbūves nozaru izaugsmes devums - novembrī vairāk kā 2/3 no rūpniecības izlaides apjoma gada pieauguma ir devušas minētās nozares, taču jāatzīmē, ka būtisku negatīvu ietekmi ir devis metālu ražošanas samazinājums par 20,1%, bet tā, visticamāk, ir īstermiņa parādība, kas saistīta ar pašlaik notiekošo rekonstrukciju lielākajā nozares uzņēmumā – A/S „Liepājas metalurģ”.



Rūpniecības produkcijas apjoma pārmaiņas 2011. gada novembrī pret iepriekšējā gada atbilstošo periodu, %

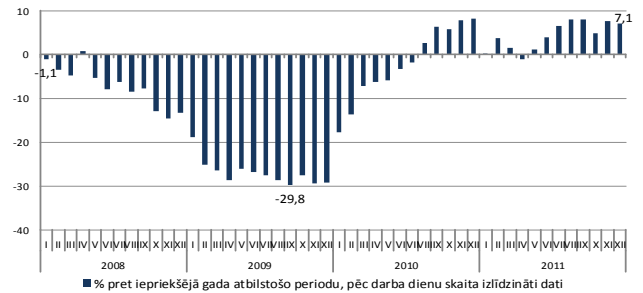
Kamēr par perspektīvām uz ārējiem tirgiem orientētajās nozarēs, piemēram, kokapstrādē un metālu izstrādājumu ražošanā, šobrīd prognozēs nākas saglabāt piesardzību, pozitīvāka aina sākusi iezīmēties vairāk uz iekšējo tirgu vērstajā pārtikas ražošanas nozarē, kur ir parādījušās iespējas izmantot augošo iekšzemes pieprasījumu, kas sācis atspoguļoties pārtikas preču mazumtirdzniecības pieaugumā. Līdzīga situācija ir arī būvmateriālu ražotājiem, kam jānodrošina kopš pagājušā gada vidus strauji augošās būvniecības nozares pieprasījums.

Latvijas rūpniecības izaugsme stabili kļuvusi par vienu no straujākajām ES un spēcīgākā Baltijā, tomēr pašreizējos apstākļos tas rada bažas, ņemot vērā to, ka Igaunijas ekonomika ātrāk uztver izmaiņas ārējā vidē un var signalizēt arī par nākamajos ceturkšņos sagaidāmo rūpniecības attīstību Latvijā. Par, iespējams, mazāk iepriecinošām tendencēm rūpniecībā nākamajos mēnešos liecina arī uzņēmēju konfidences

rādītāji ES valstīs, kas uzrāda uzņēmēju novērtējuma pasliktināšanos attiecībā uz gaidāmajiem pasūtījumu un ražošanas apjomiem.

2011. gadā **mazumtirdzniecības apgrozījums**, salīdzinot ar 2010. gadu, pieauga par 4,6%. Īpaši liels pieaugums bija novērojams nepārtikas preču (neieskaitot degvielu) tirdzniecībā – par 12%, pārtikas preču tirdzniecības apjoms pieauga par 1,3%, bet degvielas mazumtirdzniecības apgrozījums samazinājās par 8,8%.

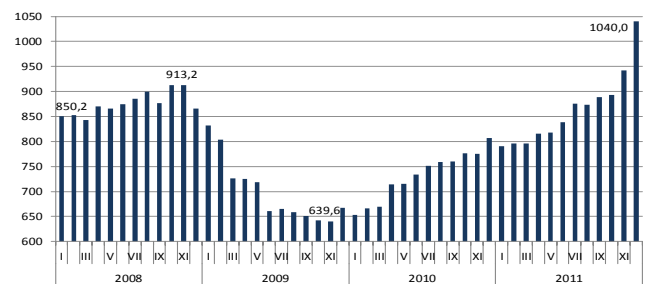
Mazumtirdzniecības apgrozījums 2011. gadā ir bijis ļoti nevienmērīgs. Pēc sezonāli izlīdzinātajiem datiem mazumtirdzniecības apgrozījums decembrī, salīdzinot ar novembri, samazinājās par 2 procentiem.



Mazumtirdzniecības apgrozījums (salīdzināmajās cenās)

Nav pamata uzskatīt, ka 2011. gadā uz nozari būtiski ietekmi ir atstājusi situācija Eiropā. Neskatoties uz arvien pieaugošo parādu problēmu Eiropā, tās sekas līdz Latvijai vēl nav nonākušas - mazumtirdzotāju konfidences rādītāji vēl arvien uzrāda pārsteidzoši pozitīvas tendences. Tomēr, ja parādu krīzes ietekmē sāks pasliktināties reālā sektora rādītāji Eiropā, tad Latvija, visdrīzāk, sekos ar līdzīgām tendencēm.

2012. gadā ir prognozēts, ka mazumtirdzniecības apgrozījums turpinās palielināties, tomēr ar nedaudz pieticīgākiem tempiem, nekā tas bija 2011. gadā.



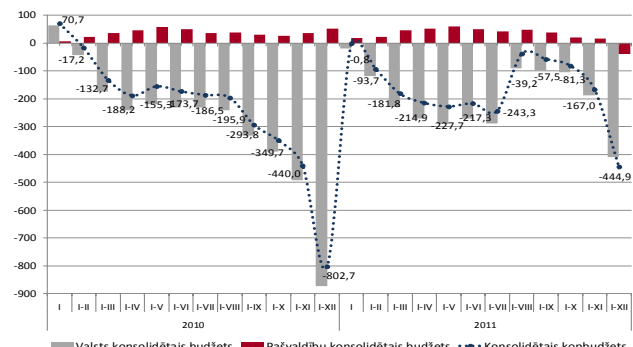
Skaidra nauda apgrozībā, milj. latu

Trīs mēnešu **RIGIBOR** likme 2011. gada decembrī pēc iepriekšējā mēnesī piedzīvotā straujā kāpuma nedaudz pazeminājās un decembra beigās bija 1,84%. Šobrīd trīs mēnešu RIGIBOR likme jau atkal ir augstāka par attiecīgo EURIBOR likmi, un vairs nav vērojama netipiskā parādība, kad latu likmes starpbanku tirgū ir zemākas par eiro likmēm. Arī **EURIBOR** trīs mēnešu likme decembrī nenozīmīgi samazinājās un mēneša beigās bija 1,40%. Viens no faktoriem, kas ietekmēja likmes samazināšanos, bija Eiropas Centrālās bankas decembra sākumā pieņemtais lēmums pazemināt bāzes procentu likmi par 0,25 procentpunktiem līdz vienam procentam.

	11'VII	VIII	IX	X	XI	XII
RIGIBOR (3men)	0,82	0,85	0,86	0,98	1,94	1,84
EURIBOR (3men)	1,61	1,54	1,54	1,59	1,46	1,40

Naudas indeksu RIGIBOR un EURIBOR pārskats par pēdējiem 6 mēnešiem uz katra mēneša 25. datumu

Valsts kases oficiālā mēneša pārskata dati par 2011. gadu ļauj secināt, ka plānotais vispārējais **valdības budžeta deficīta mērķis** (4,5% no IKP), ņemot vērā korekcijas atbilstoši Eiropas kontu sistēmas metodoloģijai (turpmāk tekstā – EKS), netiks pārsniegts. Jāatzīmē, ka deficīta apjoma novērtējums var tikt korigēts uz valsts budžeta deficīta un parāda notifikācijas iesniegšanas brīdi Eurostat š.g. 1. aprīlī.



Uzkrātā konsolidētā kopbudžeta finansiālā balance, milj. latu

Konsolidētā kopbudžeta deficīts 2011. gadā salīdzinājumā ar 2010. gadu bija ievērojami mazāks (par 357,8 milj. latu) un veidoja 3,2% no IKP jeb 444,9 milj. latu. Līdzīgi kā iepriekšējos gados, gada beigās deficīts būtiski palielinājās. 2011. gada oktobrī deficīts bija 23,8 milj. latu, novembrī – 85,7 milj. latu, savukārt decembrī – 227,9 milj. latu. Lai gan pamatā deficīts ir uz valsts pamatbudžeta rēķina, tomēr jāatzīmē, ka konsolidētā kopbudžeta deficītu ietekmēja arī pašvaldības. 2011. gada decembrī pašvaldību budžeta balance veidoja 56,1 milj. latu lielu deficītu, kas arī noteica pašvaldību budžeta deficītu 2011. gadā 40 milj. latu apmērā (2010. gadā bija pārpalikums 52,0 milj. latu apmērā).

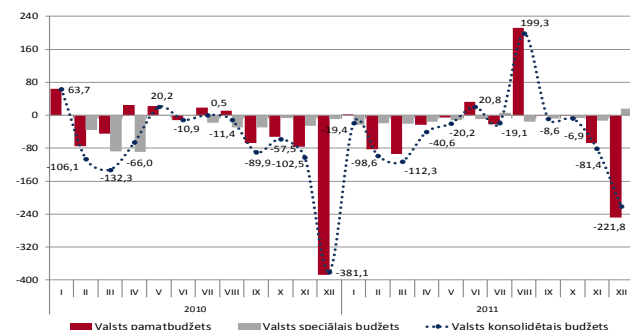
	2010.gada izpilde, milj. latu	2011.gada izpilde, milj. latu	2011./2010.g. izpildes izmaiņas, %
KONSOLIDĒTAIS KOPBUDŽETS			
Ieņēmumi	4 607,0	5 087,3	10,4%
Izdevumi	5 409,7	5 532,2	2,3%
<i>Finansiālā balance</i>	-802,7	-444,9	
VALSTS KONSOLIDĒTAIS BUDŽETS¹			
Ieņēmumi	3 790,0	4 214,8	11,2%
Izdevumi	4 663,4	4 623,5	-0,9%
<i>Finansiālā balance</i>	-873,4	-408,7	
Valsts pamatbudžets			
Ieņēmumi	2 622,8	2 909,5	10,9%
Izdevumi	3 198,8	3 210,2	0,4%
<i>Finansiālā balance</i>	-576,0	-300,7	
Valsts speciālais budžets			
Ieņēmumi	1 178,1	1 254,9	6,5%
Izdevumi	1 513,9	1 379,7	-8,9%
<i>Finansiālā balance</i>	-335,8	-124,8	
PAŠVALDĪBU KONSOLIDĒTAIS BUDŽETS²			
Ieņēmumi	1 320,3	1 354,4	2,6%
Izdevumi	1 268,3	1 394,4	9,9%
<i>Finansiālā balance</i>	52,0	-40,0	

Kopbudžeta ieņēmumi un izdevumi

Konsolidētā kopbudžeta ieņēmumi 2011. gadā salīdzinājumā ar 2010. gadu palielinājās par 480,3 milj. latu jeb 10,4%, ko galvenokārt noteica nodokļu ieņēmumu, kā arī ārvalstu finanšu palīdzības ieņēmumu pieaugums. Savukārt, konsolidētā kopbudžeta izdevumi 2011. gadā palielinājās ievērojami lēnāk nekā ieņēmumi – par

122,5 milj. latu jeb 2,3%. To noteica kapitālo izdevumu pieaugums (par 196,4 milj. latu jeb 50,4%) un uzturēšanas izdevumu samazinājums (par 77,1 milj. latu jeb 1,5%).

Valsts konsolidētajā budžetā (ieskaitot ziedojumus, dāvinājumus un atvasinātās publiskās personas) gada pēdējos mēnešos bija vērojama izdevumu palielināšanās, tomēr 2011. gadā finansiālais deficīts bija ievērojami mazāks nekā 2010. gadā un veidoja 408,7 milj. latu.



Valsts konsolidētā budžeta finansiālā balance sadalījumā pa budžetiem, milj. latu

Valsts konsolidētā budžeta ieņēmumi 2011. gadā bija par 424,8 milj. latu jeb 11,2% lielāki salīdzinājumā ar 2010. gadu. Pamatā, ekonomiskās aktivitātes palielināšanās sekmēja nodokļu ieņēmumu kāpumu gan valsts pamatbudžetā, gan speciālajā budžetā (kopā par 427,5 milj. latu jeb 15,9%), tāpat ieņēmumi no ārvalstu finanšu palīdzības palielinājās par 63,3 milj. latu jeb 10,6 procentiem.

Valsts pamatbudžeta ieņēmumu izpilde veidoja 94,9% no 2011. gada plāna. Nodokļu ieņēmumi valsts pamatbudžetā bija par 291,2 milj. latu jeb 18,3% lielāki, ko galvenokārt ietekmēja pievienotās vērtības nodokļa un uzņēmuma ienākuma nodokļa ieņēmumu pieaugums. Tāpat augstāku valsts konsolidētā budžeta ieņēmumu apjomu noteica ieņēmumu pieaugums no valsts sociālajām apdrošināšanas iemaksām valsts speciālajā budžetā par 136,4 milj. latu jeb 12,5 procentiem.

Savukārt, nenodokļu ieņēmumi valsts konsolidētajā budžetā 2011. gadā bija par 61,0 milj. latu jeb 16,3% mazāki salīdzinājumā ar 2010. gadu. Nenodokļu ieņēmumu samazinājumu noteica šo ieņēmumu samazināšanās valsts pamatbudžetā, kur 2011. gadā netika saņemti ieņēmumi no valstij piederošo siltumnīcefekta gāzu emisijas vienību tirdzniecības. Valsts pamatbudžetā samazinājās arī saņemto valsts un kancelejas nodevu apmērs (par 19,5 milj. latu jeb 22,5%), ko pamatā noteica izmaiņas klasifikācijā, transportlīdzekļu ikgadējo nodevu pārceļot uz transportlīdzekļu ekspluatācijas nodokļa pozīciju. Taču jāatzīmē, ka nenodokļu ieņēmumu samazinājumu daļēji kompensēja pieaugums ieņēmumos no dividendēm valsts pamatbudžetā, kas bija par 7,4 milj. latu jeb 6,8% lielāki.

Arī valsts speciālā budžeta nenodokļu ieņēmumi 2011. gadā bija par 58,3 milj. latu jeb 85,2% mazāki, salīdzinot ar 2010. gadu, kas pamatā skaidrojams ar ieņēmumu samazināšanos no valsts sociālās apdrošināšanas speciālā budžeta līdzekļu noguldījumiem depozītā.

Valsts konsolidētā budžeta izdevumi 2011. gadā bija par 39,9 milj. latu jeb 0,9% mazāki salīdzinājumā ar 2010. gadu, kas pamatā bija uz uzturēšanas izdevumu samazināšanās (par 168,3 milj. latu jeb 3,8%) rēķina.

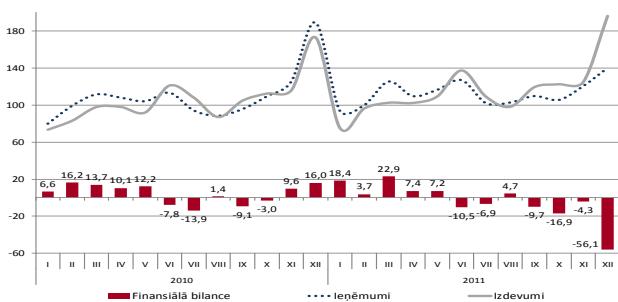
Valsts pamatbudžeta izdevumi 2011. gadā bija mazāki nekā plānots (94,5% no gada plāna). Savukārt, salīdzinājumā ar 2010. gada izpildi, 2011. gada valsts pamatbudžeta izdevumi bija par 11,4 milj. latu jeb

¹ Ieskaitot ziedojumus, dāvinājumus un atvasinātās publiskās personas

² Ieskaitot ziedojumus un dāvinājumus

0,4% lielāki. Aktīvākas ES fondu projektu īstenošanas rezultātā būtiski pieauga kapitālo izdevumu apjoms – par 113,8 milj. latu jeb 51,8 procentiem. Izdevumi subsidijām un dotācijām valsts pamatbudžetā samazinājās par 82,2 milj. latu jeb 6,7%. Savukārt, izdevumi valsts speciālajā budžetā samazinājās par 134,1 milj. latu jeb 8,9%, ko pamatā ietekmēja izdevumu samazinājums nodarbinātības speciālajā budžetā (par 52,0 milj. latu jeb 46,5%), valsts pensiju speciālajā budžetā (par 49,0 milj. latu jeb 4,3%), kā arī invaliditātes, maternitātes un slimības speciālajā budžetā (par 40,6 milj. latu jeb 13,7%). Jāatzīmē, ka izdevumu samazinājums salīdzinājumā ar 2010. gada atbilstošo periodu valsts pensiju speciālajā budžetā galvenokārt bija izveidojies pensiju ieturējumu atmaksu dēļ, kas tika veiktas 2010. gada aprīlī. Savukārt, izdevumu samazinājums nodarbinātības speciālajā budžetā ir saistīts ar izdevumu samazināšanos bezdarbnieku pabalstiem, ņemot vērā straujāku bezdarba līmeņa samazināšanos nekā iepriekš tika prognozēts.

Pašvaldību konsolidētajā budžetā (ieskaitot ziedojumus un dāvinājumus) 2011. gadā, neskatoties uz budžeta pārpalikumu atsevišķos gada mēnešos, izveidojās finansiālais deficīts 40,0 milj. latu apmērā. Deficīta izveidošanos lielā mērā noteica decembra budžeta bilance, kas veidoja 56,1 milj. latu lielu deficītu. Jāatzīmē, ka 2010. gadā pašvaldību budžetā bija pārpalikums un salīdzinājumā ar 2011. gadu pārpalikums samazinājās par 92,0 milj. latu jeb 176,9 procentiem.



Pašvaldību konsolidētā budžeta finansiālie rādītāji, milj. latu

Ieņēmumi pašvaldību budžetā 2011. gadā, salīdzinot ar 2010. gadu, palielinājās par 34,1 milj. latu jeb 2,6 procentiem. Pašvaldību pamatbudžeta ieņēmumu pieaugumu noteica lielāks nodokļu ieņēmumu apjoms (par 34,8 milj. latu jeb 4,8% vairāk), tajā skaitā nekustamā īpašuma nodokļa ieņēmumu pieaugums par 20,5 milj. latu jeb 22,9%, kā arī nenodokļu ieņēmumu pieaugums (par 12,7 milj. latu jeb 40,9%). Nekustamā īpašuma nodokļa ieņēmumu pieaugumu ietekmēja nodokļa likmju palielināšana un ar nodokli apliekamās bāzes paplašināšana ar 2011. gada janvāri. Ņemot vērā nodokļu maksātāju skaita pieaugumu, vidējās darba algas tautsaimniecībā pieaugumu, kā arī nodokļa sadalījuma proporcijas maiņu 2011. gada sākumā par labu pašvaldībām (no 80% uz 82%), iedzīvotāju ienākuma nodokļa ieņēmumi pašvaldību budžetā pieauga par 13,9 milj. latu jeb 2,2 procentiem.

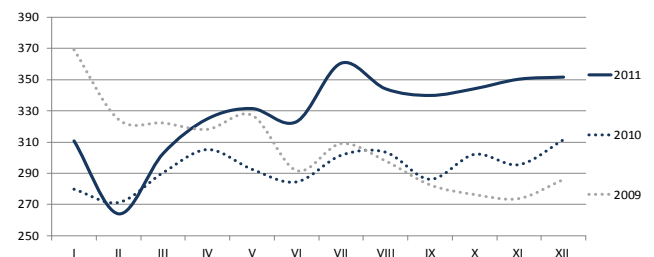
2011. gada pašvaldību budžeta izdevumi bija par 126,1 milj. latu jeb 9,9% lielāki nekā 2010. gadā. Izdevumu pieaugumu radīja pašvaldību pamatbudžeta uzturēšanas izdevumu, kas ietver izdevumus atalgojumam, precēm un pakalpojumiem, subsidijām, dotācijām un sociāliem pabalstiem, palielināšanās par 66,7 milj. latu jeb 6,4 procentiem, kā arī pašvaldību pamatbudžeta kapitālo izdevumu pieaugums par 66,8 milj. latu jeb 25,1%, kas, līdzīgi kā valsts budžetā, skaidrojams ar aktīvāku ES fondu projektu īstenošanu.

Neskatoties uz ārējās vides negatīvajām prognozēm, ekonomika turpināja attīstīties dinamiski, nodrošinot nodokļu ieņēmumu pieaugumu arī gada pēdējos mēnešos. 2011. gada **kopbudžeta nodokļu ieņēmumi** (ieskaitot iemaksas fondēto pensiju shēmā) bija 3 946,7 milj. latu, kas salīdzinājumā ar 2010. gadu bija par 440,2 milj. latu jeb 12,6% lielāki, vienlaicīgi pārsniedzot plānoto – par 168,9 milj. latu jeb 4,5 procentiem. Lielākos nodokļu ieņēmumus veidoja sociālo apdrošināšanas iemaksu, pievienotās vērtības nodokļa un iedzīvotāju ienākuma nodokļa ieņēmumi.

	2010. gada izpilde, milj. latu	2011. gada izpilde, milj. latu	2011. gada izpilde no 2011. gada plāna	2011./2010. gada izpildes izmaiņas, %
Kopā	3506,5	3 946,7	104,5%	12,6%
Valsts sociālās apdrošināšanas iemaksas	1157,5	1 295,2	103,1%	11,9%
Pievienotās vērtības nodoklis	825,2	958,7	98,6%	16,2%
Iedzīvotāju ienākuma nodoklis	778,8	792,2	107,1%	1,7%
Akcīzes nodoklis	458,1	481,5	101,1%	5,1%
Uzņēmumu ienākuma nodoklis	112,2	196,4	161,9%	75,1%
Nekustamā īpašuma nodoklis	89,7	110,2	110,8%	22,9%
Pārējie nodokļi	85,0	112,5	100,0%	32,3%

Kopējie nodokļu ieņēmumi

* ieskaitot iemaksas valsts fondēto pensiju shēmā 2011. gadā 68,6 milj. latu.



Kopējie nodokļu ieņēmumi, milj. latu

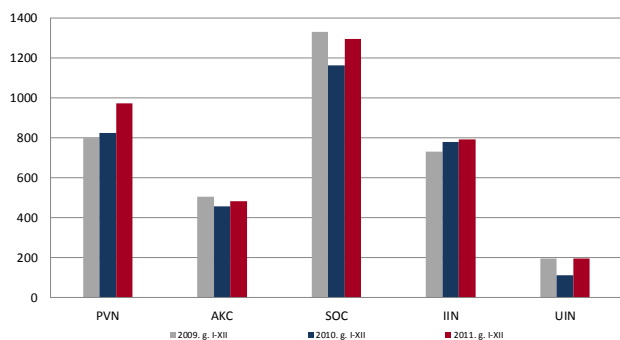
Sociālās apdrošināšanas iemaksu (SOC) (ieskaitot iemaksas valsts fondēto pensiju shēmā) ieņēmumi 2011. gadā bija 1 295,2 milj. latu, kas ir par 137,7 milj. latu jeb 11,9% lielāki nekā 2010. gadā. Sociālās apdrošināšanas iemaksu ieņēmumi bija par 3,1% lielāki nekā 2011. gadā plānotie ieņēmumi. Izmaiņas sociālās apdrošināšanas iemaksu ieņēmumos ietekmēja nodokļa likmes pieaugums no 33,09% līdz 35,09% kopš 2011. gada 1. janvāra un nodarbināto ienākumu pieaugums. Lielākās sociālās apdrošināšanas iemaksas jeb 17,7% nodrošināja valsts pārvaldes un sabiedrisko organizāciju darbības nodokļu maksātāji, savukārt, būvniecības nozarē strādājošie nodrošināja 8,3%, pakalpojumu sniegšanas darbības jomas veicēji – 7,1%, kā arī mazumtirdzniecības pamatdarbības veicēji – 7,0% no kopējiem 2011. gada sociālās apdrošināšanas iemaksu ieņēmumiem.

Iedzīvotāju ienākuma nodokļa (IIN) ieņēmumi 2011. gadā, salīdzinot ar 2010. gadu, palielinājās par 13,4 milj. latu jeb 1,7% un bija 792,2 milj. latu. Iedzīvotāju ienākuma nodokļa ieņēmumu 2011. gada plāns tika izpildīts 107,1% apmērā. Nodokļa ieņēmumu pieaugumu ietekmēja ar nodokli apliekamo ienākumu pieaugums. Jāatzīmē arī, ka 2011. gada 1. janvārī stājās spēkā izmaiņas likumdošanas normās – samazināta IIN likme no 26% uz 25%, palielināts neapliekamais minimums apmērs no 35 latiem uz 45 latiem, palielināts atvieglojuma apmērs par apgādībā esošu personu no 63 latiem uz 70 latiem.

Uzņēmumu ienākuma nodokļa (UIN) ieņēmumi 2011. gadā pieauga par 75,1% salīdzinot ar 2010. gadu, kas galvenokārt skaidrojams ar nodokļa atmaksu samazināšanos šajā periodā par 42,1 milj. latu jeb

46,2 procentiem. Savukārt, uzņēmumu ienākuma nodokļa iemaksas 2011. gadā pieauga par 41,8 milj. latu jeb 20,5 procentiem. 2011. gada uzņēmumu ienākuma nodokļa plāns tika pārpildīts par 61,9 procentiem. Lielākās nodokļa iemaksas 2011. gadā nodrošināja mežsaimniecības un kokmateriālu ražošanas, vairumtirdzniecības, izņemot automobiļus un motociklus, kā arī elektroenerģijas, gāzes apgādes un gaisa kondicionēšanas nozares nodokļu maksātāji – kopā 47,0% no kopējiem uzņēmumu ienākuma nodokļa ieņēmumiem.

Pievienotās vērtības nodokļa (PVN) ieņēmumi 2011. gadā salīdzinājumā ar 2010. gadu pieauga par 133,4 milj. latu jeb 16,2% un bija 958,7 milj. latu. Pievienotās vērtības nodokļa ieņēmumu plāns 2011. gadā izpildīts par 98,6 procentiem, ko noteica atmaksu pieaugums 2011. gadā par 40,6% salīdzinājumā ar 2010. gadu. Ieņēmumu pieaugumu, salīdzinot ar 2010. gadu, ietekmēja kopējās ekonomiskās aktivitātes un līdz ar to darījumu vērtības un budžetā iemaksājamās summas kāpums, kā arī pievienotās vērtības nodokļa standartlikmes un samazinātās likmes palielināšana. 2011. gadā pievienotās vērtības nodokļa iemaksas bija par 24,9% lielākas, salīdzinot ar 2010. gadu. Lielākās iemaksas nodrošināja vairumtirdzniecības (52,7% no kopējām iemaksām), mazumtirdzniecības (24,3%) un būvniecības (15,2%) nozares nodokļu maksātāji. Savukārt, pievienotās vērtības nodokļa atmaksas 2011. gadā palielinājās par 40,6%, kas galvenokārt skaidrojams ar veiktajām atmaksām š.g. februārī (saskaņā ar izmaiņām nodokļa atmaksu kārtībā tām pārmaksām, kas izveidojušās pēc 2010. gada 1. jūlija), kā arī ar deklarētās pārmaksu summas palielināšanos. Lielākās nodokļa atmaksas 2011. gadā saņēma nodokļu maksātāji, kuru pamatdarbības veids ir vairumtirdzniecība, izņemot automobiļus un motociklus (18,8% no kopējām atmaksām). 2011. gadā salīdzinājumā ar 2010. gadu pievienotās vērtības nodokļa ieņēmumi iekšzemē pieauga par 144,0 milj. latu jeb 19,4%, savukārt šī nodokļa ieņēmumi, izlaižot preces brīvam apgrozījumam, samazinājās par 10,5 milj. latu jeb 12,5 procentiem.



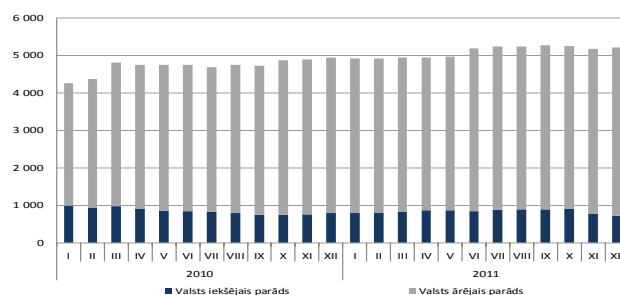
Svarīgāko nodokļu ieņēmumi, milj. latu

Akcīzes nodokļa (AKC) ieņēmumi 2011. gadā bija par 23,5 milj. latu jeb 5,1% lielāki, salīdzinot ar 2010. gadu, un bija 481,5 milj. latu. Akcīzes nodokļa ieņēmumi pārsniedza 2011. gadā plānotos ieņēmumus par 1,1 procentu. Salīdzinājumā ar 2010. gadu 2011. gadā akcīzes nodokļa ieņēmumi par naftas produktiem palielinājās par 2,4 milj. latu jeb 0,9%, kas skaidrojams ar izmaiņām patēriņam nodotā naftas produktu apjoma struktūrā, kā arī ar nodokli neapliekamās dīzeļdegvielas lauksaimniekiem patēriņa īpatsvara pieaugumu kopējā naftas produktu patēriņā. Akcīzes nodokļa ieņēmumi par tabakas izstrādājumiem 2011. gadā palielinājās par 12,7 milj. latu jeb 13,8%, savukārt akcīzes nodokļa ieņēmumi par alkoholiskajiem dzērieniem pieauga par 2,7 milj. latu jeb 3,5%, salīdzinot ar 2010. gada atbilstošo periodu.

Valsts un pašvaldību parāds 2011. gadā pieauga par 267,9 milj. latu un decembra beigās nominālvērtībā bija 5 348,8 milj. latu jeb 38,6% no IKP.

Valsts parāds 2011. gada decembra beigās bija 5 216,3 milj. latu, kas kopš gada sākuma pieauga par 273,7 milj. latu. Valsts ārējais parāds 2011. gada decembra beigās bija 4 498,3 milj. latu jeb 86,2% no kopējā valsts parāda, bet iekšējais parāds veidoja 717,9 milj. latu jeb 13,8% no kopējā valsts parāda.

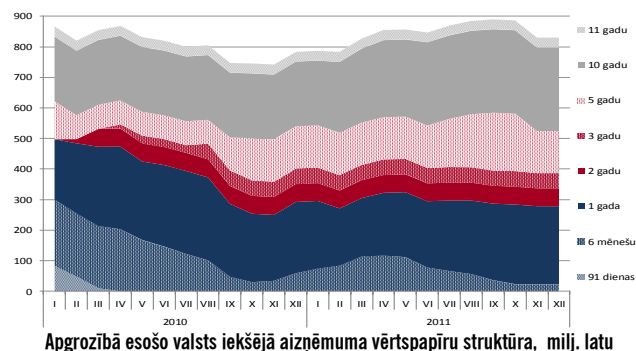
Valsts ārējais parāds 2011. gada decembrī kopš gada sākuma pieauga par 351,8 milj. latu, savukārt iekšējais parāds samazinājās par 78,1 milj. latu. Ārējā parāda pieaugums skaidrojams ar valsts emitēto ārējā parāda obligāciju apjoma palielināšanos. Savukārt, iekšējā parāda samazinājumu galvenokārt veidoja īstermiņa un vidēja termiņa aizņēmumu no kredītiestādēm samazinājums.



Valsts parāds, milj. latu

Pašvaldību aizņēmumi 2011. gada decembrī bija 562,7 milj. latu un 2011. gada divpadsmit mēnešos palielinājās par 27,7 milj. latu, kas skaidrojams ar to, ka aizņēmumu no valsts budžeta apjoms palielinājās par 33,6 milj. latu, bet aizņēmumu ārpus Valsts kases apjoms samazinājās par 5,8 milj. latu.

2011. gada decembrī Valsts kases rīkotās **valsts iekšējā aizņēmuma vērtspapīru** izsoles nenotika. Rezultātā, uz 2011. gada beigām valsts vērtspapīru apjoms apgrozībā veidoja 829,3 milj. latu, kas salīdzinājumā ar 2010. gada decembra datiem ir par 45,8 milj. latu vairāk. Apgrozībā esošo valsts vērtspapīru apjomu 2011. gada decembrī veidoja īstermiņa parādzīmes par kopējo summu 278,3 milj. latu jeb 33,6% apmērā (2010. gada decembrī – 37,3%), vidējā termiņa obligācijas – 246,1 milj. latu jeb 29,7% (2010. gada decembrī – 31,6%) un ilgtermiņa obligācijas – 304,9 milj. latu jeb 36,8% (2010. gada decembrī – 31,1%). Salīdzinot ar 2010. gada decembra vērtspapīru portfeļa struktūru, 2011. gada decembrī īstermiņa un vidēja termiņa vērtspapīru īpatsvars samazinājās, savukārt ilgtermiņa obligāciju īpatsvars palielinājās.



Apgrozībā esošo valsts iekšējā aizņēmuma vērtspapīru struktūra, milj. latu

Publikācijā tika izmantoti Centrālās statistikas pārvaldes, Nodarbinātības valsts aģentūras, Latvijas Bankas, Valsts kases un Valsts ieņēmumu dienesta apkopotie dati.