

# MAKROEKONOMIKAS UN BUDŽETA APSKATS

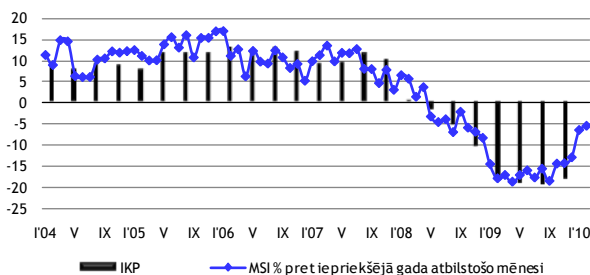


LATVIJAS  
REPUBLIKAS  
FINANŠU  
MINISTRIJA

Smilšu iela 1, Rīga, tālr. 27095545, 27095543,  
<http://www.fm.gov.lv>

## 2010. gada februārī

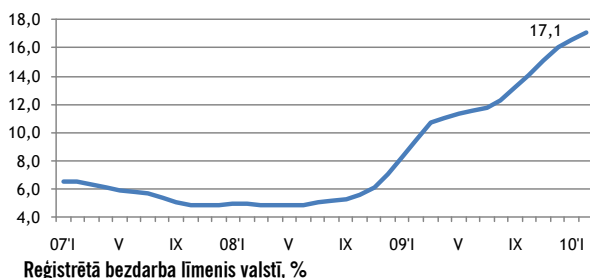
Saskaņā ar Finanšu ministrijas novērtējumu, **Makroekonomisko rādītāju saliktais indekss (MSI)** š.g. februārī, salīdzinot ar iepriekšējā gada attiecīgo mēnesi, salīdzināmās cenās samazinājās par 5,5%. Indeksa samazinājumu, galvenokārt, ietekmēja mazumtirdzniecības apgrozījuma kritums, ostās pārkrauto kravu apjoma un tautsaimniecībā nodarbināto skaita samazināšanās.



Makroekonomisko rādītāju saliktais indekss, (MSI)

2010. gada februārī **ostās pārkrauto kravu apjoms** bija 5,2 milj. t, kas ir par 5,0% mazāk nekā 2009. gada februārī. 2010. gada februārī **kravu apgrozījums pa dzelzceļu** bija 4,3 milj. t, kas ir par 5,6% mazāk nekā 2009. gada februārī. Pēdējo mēnešu dinamika liecina, ka kravu apgrozījums samazinās, gan ostās, gan dzelzceļā, jo atsevišķās kravu grupās ir vērojamas negatīvas tendences, kas ir saistītas ar konkurences palielināšanos Baltijas jūras reģiona ostu starpā, kā arī ar kopējo ekonomisko situāciju tirdzniecības partnervalstīs.

Oficiāli reģistrētā **bezdarba līmenis** 2010. gada februārī, salīdzinājumā ar iepriekšējo mēnesi, pieauga par 0,5 procentpunktiem un mēneša beigās bija 17,1% no ekonomiski aktīvajiem iedzīvotājiem. Pozitīvi, ka bezdarba pieauguma tempi, salīdzinot ar 2009. gada nogali, ir kļuvuši mazāki. Reģistrēto bezdarbnieku skaits, salīdzinājumā ar 2010. gada janvāri, pieauga par 5,7 tūkst. cilvēku un februāra beigās bija 192,0 tūkst. cilvēku. Salīdzinot ar 2009. gada februāri, bezdarba līmenis pieauga par 7,6 procentpunktiem, bet reģistrēto bezdarbnieku skaits – par 88,3 tūkst. cilvēku. Skatoties nākotnē, bezdarba līmenis samazināsies lēni. Vasarā iespējams neliels bezdarba līmeņa samazinājums sezonālu faktoru ietekmē.



Reģistrētā bezdarba līmenis valstī, %

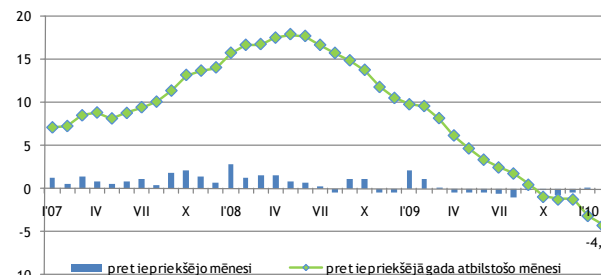
Joprojām augstākais bezdarba līmenis 2010. gada februārī tika reģistrēts Latgales reģionā – 22,6% (2009. gada februārī – 13,4%); Zemgales reģionā – 19,5% (10,7%); Vidzemes reģionā – 19,2% (10,2%) un Kurzemes reģionā – 18,9% (10,6%). Zemākais bezdarba līmenis bija reģistrēts Rīgas reģionā – 14,1% (7,6%).

2010. gada februārī Nodarbinātības Valsts aģentūras organizētajos aktīvajos nodarbinātības pasākumos un pagaidu darbos piedalījās 38,5 tūkst. bezdarbnieku, kas veidoja 20,1% no reģistrēto bezdarbnieku skaita.

**Patēriņa cenu indekss (PCI)** 2010. gada februārī, salīdzinot ar 2010. gada janvāri, nemainījās. Vidējais cenu līmenis precēm pieauga par 0,1%, bet

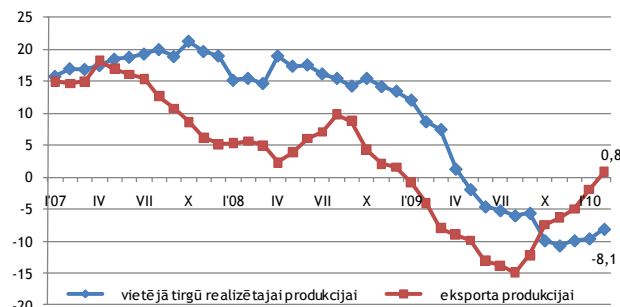
pakalpojumiem saruka par 0,4%. Salīdzinot ar iepriekšējā gada februāri, vidējās patēriņa cenas samazinājās par 4,2%, vidējais cenu līmenis precēm saruka par 3,9%, bet pakalpojumiem – par 4,8%.

Patēriņa cenu izmaiņas februārī, galvenokārt, ietekmēja cenu kritums apģērbam, apaviem un apdrošināšanas pakalpojumiem, kā arī cenu kāpums svaigiem dārzeņiem, maizei un degvielai. Sezonālu faktoru ietekmē svaigie dārzeņi sadārdzinājās par 8,3%, bet maize – par 1,1%.



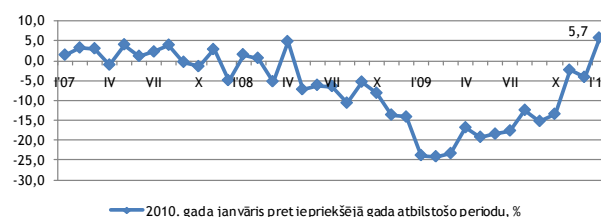
Patēriņa cenu indekss, %

Ražotāju cenas Latvijas rūpniecībā 2010. gada februārī, salīdzinot ar 2010. gada janvāri, palielinājās par 0,5%. Savukārt, 2010. gada februārī salīdzinājumā ar 2009. gada februāri, cenas samazinājās par 4,7%. Vislielāko iespaidu uz ražotāju cenu kopējo līmeni atstāja cenu kritums elektroenerģijas, gāzes apgādes, siltumapgādes un gaisa kondicionēšanas nozarē – par 14,7%, nemetālisko minerālu izstrādājumu ražošanā – par 7,7%, metālu ražošanā – par 6,0%, pārtikas produktu ražošanā – par 5,5%.



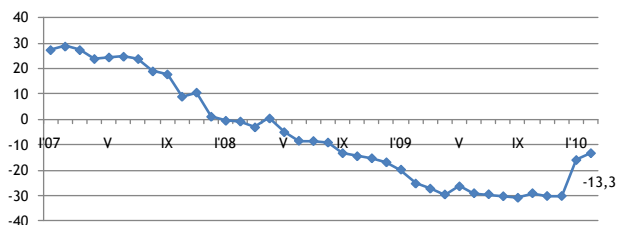
Ražotāju cenu indekss, %

2010. gada janvārī, salīdzinot ar iepriekšējā gada attiecīgo periodu, sezonāli izlīdzinātā **rūpniecības produkcijas izlaide** pieauga par 5,7%. Pieaugumu noteica ražošanas palielinājums elektroenerģijas un gāzes apgādē par 25,1%, jo iestājoties aukstajiem laika apstākļiem pieauga pieprasījums pēc enerģētiskās nozares produktiem. Savukārt samazinājums bija ieguves rūpniecībā un karjeru izstrādē – par 3,0% un apstrādes rūpniecībā – par 0,1%. Rūpniecības produkcijas izlaides pieaugums š.g. janvārī skaidrojams arī ar zemo bāzes efektu pagājušā gada atbilstošajā periodā.



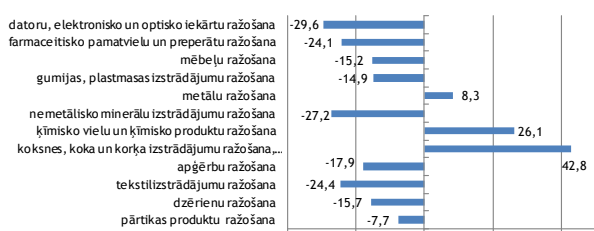
Rūpniecības produkcijas apjoma indekss (sezonāli izlīdzinātie dati)

2010. gada februārī **mazumtirdzniecības apgrozījums**, salīdzinot ar 2009. gada februāri, pēc darba (tirdzniecības) dienu skaita izlīdzinātiem datiem salīdzināmās cenās, krities par 13,3%. Lielāks apjoma samazinājums bijis nepārtikas preču grupā – par 13,6%. Nedaudz mazāk tas sarucis pārtikas preču tirdzniecības uzņēmumos – par 12,7%. Februārī mazumtirdzniecības apgrozījuma krituma temps turpināja samazināties bāzes efekta iespaidā.



— % pret iepriekšējā gada atbilstošo periodu, pēc darba dienu skaita izlīdzināti dati

**Mazumtirdzniecības apgrozījums pa mēnešiem (salīdzināmās cenās)**



■ 2010. gada janvāris pret iepriekšējā gada atbilstošo periodu, %

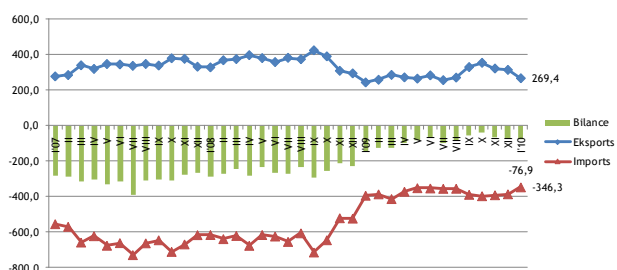
**Rūpniecības produkcijas apjoma pārmaiņas (sezonāli izlīdzinātie dati)**

2010. gada janvārī **ārējās tirdzniecības** preču apgrozījums faktiskajās cenās bija 615,7 milj. latu, kas ir par 6,1% jeb 40,1 milj. latu mazāk nekā 2009. gada janvārī.

Salīdzinot ar 2009. gada janvāri, eksports faktiskajās cenās pieauga par 4,7%, sasniedzot 269,4 milj. latu, bet imports samazinājās par 13,1% un bija 346,3 milj. latu. 2009. gadā eksports faktiskajās cenās sasniedza 3 571,6 milj. latu, kas ir par 19,4% jeb 857,3 milj. latu mazāk nekā 2008. gadā, savukārt imports faktiskajās cenās sasniedza 4 633,7 milj. latu, kas ir par 38,4% jeb 2 894,0 milj. latu mazāk nekā 2008. gadā.

2010. gada janvārī turpinājās 2009. gada decembrī novērotais preču eksporta kāpums. Eksporta atkopšanās tendence bija novērojama jau pagājušā gada otrajā pusē, bet eksporta samazinājumam pret pagājušā gada decembri galvenokārt ir sezonālu faktoru ietekme.

Importa pārsvars pār eksportu, 2010. gada janvārī, salīdzinot ar attiecīgo periodu pērn, ir samazinājies par 64,3 milj. latu un bija 76,9 milj. latu.



**Ārējās tirdzniecības balance, milj. latu**

2010. gada janvārī Latvijas galvenie eksporta partneri bija Eiropas Savienības valstis 72,6% no kopējuma (2009. gada janvārī – 74,5%); tam sekoja eksports uz NVS valstīm – 10,0% (12,9%). Svarīgākie eksporta partneri bija Lietuva 15,1% no eksporta kopējuma (15,7%); Igaunija 14,1% (13,6%); Vācija 9,0% (9,4%); Zviedrija 8,3% (7,3%) un Krievija 6,6% (6,4%).

Galvenās Latvijas eksporta preces bija koks un koka izstrādājumi 19,9% no kopējuma; lauksaimniecības un pārtikas preces 19,0%; parastie metāli un to izstrādājumi 12,2%; mehānismi, ierīces un elektroiekārtas 11,0%.

Importā nozīmīgāko vietu ieņēma Eiropas Savienības valstis 67,1% (2009. gada janvārī – 69,0%); tam sekoja imports no NVS valstīm – 24,4% (21,7%). Svarīgākie importa partneri bija Krievija 17,3% no importa kopējuma (17,4%); Lietuva 16,7% (15,6%); Vācija 9,2% (9,9%); Polija 7,2% (7,7%) un Igaunija 6,7% (6,8%).

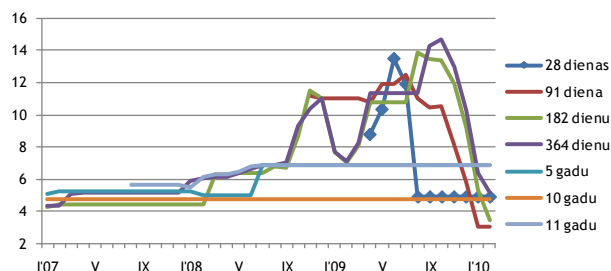
Galvenās Latvijas importa preces bija minerālprodukti 22,6% no kopējuma; lauksaimniecības un pārtikas preces 17,6%; mehānismi un iekārtas 14,2%.

2010. gada februārī notika valsts iekšējā aizņēmuma vērtspāpīru konkurējošās daudzscenu **valsts vērtspāpīru izsoles** ar termiņu 128 un 364 dienas. Izsolē tika pārdoti valsts parāda īstermiņa vērtspāpīri par kopējo summu 60,1 milj. latu.

Valsts kase februārī pārdeva **divu gadu obligācijas** par kopējo summu 8 milj. latu. Kopējais investoru pieprasījums pēc šī termiņa obligācijām sasniedza 36,2 milj. latu pēc nominālvērtības.

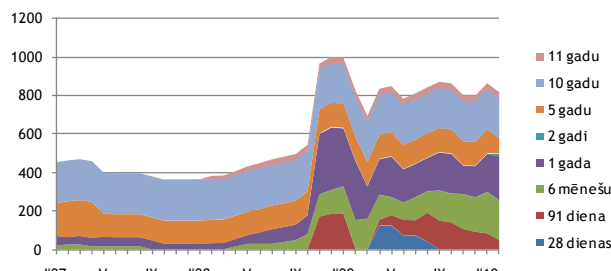
Februārī notika arī **valsts iekšējā aizņēmuma fiksētās likmes vērtspāpīru izsoles** ar termiņu 128 dienas, 364 dienas un 2 gadi, par kopējo summu 18,0 milj. latu.

Februārī Valsts kase sešu mēnešu parādzīmēm vidējo svērto procentu likmi noteica 3,415%, kas ir par 0,71% zemāka nekā iepriekšējā sešu mēnešu likme, 12 mēnešu parādzīmēm – 5,135%, kas ir par 0,48% zemāka nekā iepriekšējā 12 mēnešu likme. 2 gadu obligācijām vidējo svērto procentu likmi noteica 6,071% līmenī (kupona likme 6,0%).

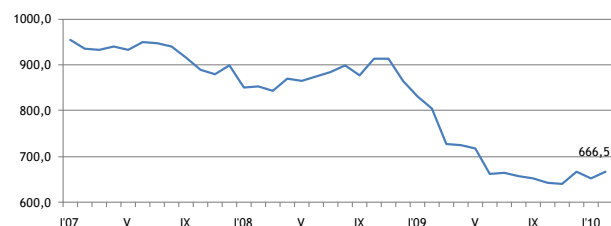


**Valsts iekšējā aizņēmuma vērtspāpīru vidējās procentu likmes mēneša pēdējā izsolē, %**

Valsts vidējā termiņa un ilgtermiņa obligāciju īpatsvars valsts iekšējā parāda portfeli 2010. gada februārī sasniedza 42,0% (34,8% 2009. gada februārī), bet valsts īstermiņa parādzīmju īpatsvars sasniedza 58,0% (65,2%).



**Aprēķinā esošo valsts iekšējā aizņēmuma vērtspāpīru struktūra uz 2010. gada februāri, milj. latu**

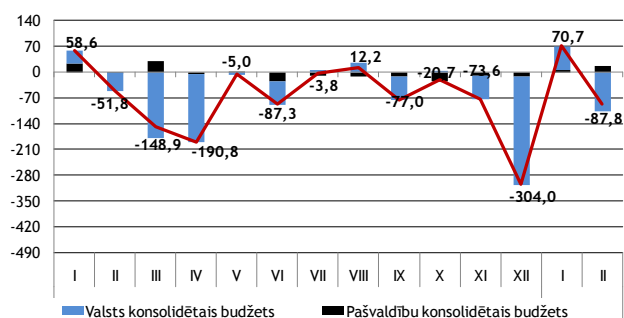


**Skaidra nauda apgrozībā, milj. latu**

|                | IX    | X    | XI   | XII  | 10 <sup>1</sup> | II   |
|----------------|-------|------|------|------|-----------------|------|
| RIGIBOR (3men) | 12,10 | 13,9 | 10,4 | 7,46 | 4,00            | 2,81 |
| EURIBOR (3men) | 0,74  | 0,73 | 0,72 | 0,71 | 0,67            | 0,66 |

Naudas indeksu RIGIBOR un EURIBOR pārskats par pēdējiem 6 mēnešiem uz katra mēneša 25. datumu

Saskaņā ar Valsts kases oficiālā mēneša pārskata (2010. gada janvāris-februāris) datiem **konsolidētā kopbudžeta** ieņēmumi (ieskaitot ziedojumus, dāvinājumus un atvasinātās publiskās personas) 2010. gada divos mēnešos bija 762,2 milj. latu, kas ir par 96,2 milj. latu jeb 11,2% mazāk nekā 2009. gada divos mēnešos, ko pamatā noteica valsts pamatbudžeta nodokļu ieņēmumu samazinājums par 76,3 milj. latu. Konsolidētā kopbudžeta izdevumi (ieskaitot ziedojumus, dāvinājumus un atvasinātās publiskās personas) 2010. gada divos mēnešos bija 779,3 milj. latu, kas ir par 72,2 milj. latu jeb 8,5% mazāk nekā 2009. gada divos mēnešos. 2010. gada divos mēnešos konsolidētajā kopbudžetā finansiālais deficīts bija 17,2 milj. latu apmērā, ko galvenokārt noteica deficīts valsts pamatbudžetā.

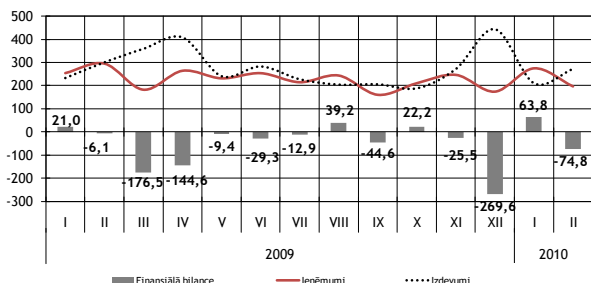


Konsolidētā kopbudžeta finansiālā balance, milj. latu

**Valsts konsolidētā budžeta** ieņēmumi (ieskaitot ziedojumus, dāvinājumus un atvasinātās publiskās personas) 2010. gada divos mēnešos bija 650,9 milj. latu, kas ir par 65,3 milj. latu jeb 9,1% mazāk nekā 2009. gada divos mēnešos, ko pamatā noteica ārvalstu finanšu palīdzības un valsts pamatbudžeta nodokļu ieņēmumu samazinājums.

Valsts konsolidētā budžeta izdevumi (ieskaitot ziedojumus, dāvinājumus un atvasinātās publiskās personas) 2010. gada divos mēnešos bija 693,3 milj. latu, kas ir par 37,2 milj. latu jeb 5,1% mazāk nekā 2009. gada divos mēnešos. 2010. gada divos mēnešos valsts konsolidētajā budžetā finansiālais deficīts bija 42,4 milj. latu apmērā.

**Valsts pamatbudžeta** ieņēmumi 2010. gada divos mēnešos bija 470,3 milj. latu un salīdzinājumā ar 2009. gada diviem mēnešiem samazinājās par 50,5 milj. latu jeb 9,7%.



Valsts pamatbudžeta finansiālie rādītāji, milj. latu

2010. gada divos mēnešos nodokļu ieņēmumi bija 260,2 milj. latu, kas ir par 76,3 milj. latu jeb 22,7% mazāk nekā 2009. gada attiecīgā periodā, ko galvenokārt noteica uzņēmumu ienākuma nodokļa ieņēmumu samazinājums par 34,1 milj. latu un akcīzes nodokļu ieņēmumu samazinājums par 20,5 milj. latu.

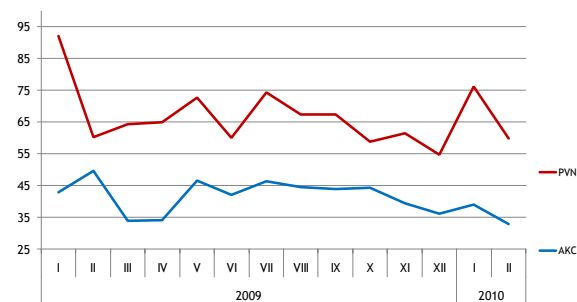
Savukārt valsts pamatbudžeta nenodokļu ieņēmumos bija vērojams 40,0 milj. latu jeb 142,9% pieaugums salīdzinājumā ar 2009. gada atbilstošo

periodu, ko galvenokārt ietekmēja ieņēmumi no valstij piederošo siltumnīcefekta gāzu emisijas vienību tirdzniecības. 2010. gada divos mēnešos, salīdzinot ar 2009. gada diviem mēnešiem, valsts pamatbudžeta maksas pakalpojumi un citi pašu ieņēmumi bija 8,9 milj. latu, kas ir par 3,7 milj. latu jeb 29,6% mazāk, un ārvalstu finanšu palīdzības ieņēmumi bija 133,2 milj. latu, kas ir par 10,5 milj. latu mazāk. Ārvalstu finanšu palīdzības ieņēmumus janvārī un februārī galvenokārt veidoja 2007.-2013. gada programmēšanas perioda starpposma maksājums Eiropas Lauksaimniecības garantiju fonda ietvaros 38,3 milj. latu, 2007.-2013. gada starpposma maksājums Kohēzijas fonda ietvaros 44,6 milj. latu un 2007.-2013. gada programmēšanas perioda starpposma maksājums Eiropas Reģionālās attīstības fonda ietvaros 12,0 milj. latu.

2010. gada divos mēnešos valsts pamatbudžeta izdevumi bija 481,3 milj. latu, kas ir par 30,4 milj. latu jeb 5,9% mazāk nekā 2009. gada divos mēnešos. 2010. gada divos mēnešos valsts pamatbudžeta uzturēšanas izdevumi bija 465,3 milj. latu jeb 96,7% no kopējiem valsts pamatbudžeta izdevumiem un salīdzinājumā ar 2009. gada diviem mēnešiem samazinājās par 19,4 milj. latu, ko galvenokārt ietekmēja izdevumu atļidzībai samazinājums, bet procentu izdevumiem bija vērojams pieaugums.

2010. gada divos mēnešos izdevumi atļidzībai valsts pamatbudžetā bija 68,7 milj. latu, kas salīdzinājumā ar 2009. gada diviem mēnešiem ir par 31,2 milj. latu jeb 31,2% mazāk. 2010. gada divos mēnešos valsts pamatbudžeta kapitālie izdevumi bija 15,9 milj. latu, kas salīdzinājumā ar 2009. gada diviem mēnešiem ir par 11,0 milj. latu jeb 40,8% mazāk. 2010. gada divos mēnešos valsts pamatbudžetā finansiālais deficīts bija 11,0 milj. latu apmērā.

2010. gada divos mēnešos salīdzinot ar 2009. gada diviem mēnešiem, nodokļu ieņēmumi turpina samazināties. Būtiskākais samazinājums ir uzņēmumu ienākuma nodokļa ieņēmumiem.



Netiešo nodokļu ieņēmumi, milj. latu

**Pievienotās vērtības nodokļa** ieņēmumi 2010. gada divos mēnešos bija 135,9 milj. latu, kas, salīdzinot ar 2009. gada diviem mēnešiem, ir par 16,4 milj. latu jeb 10,8% mazāk.

Pievienotās vērtības nodokļa ieņēmumi, kas saņemti no lielajiem nodokļu maksātājiem, 2010. gada divos mēnešos veidoja 71,7% no kopējiem pievienotās vērtības nodokļa ieņēmumiem.

2010. gada divos mēnešos iekšzēmē neto iekasētā pievienotās vērtības nodokļa ieņēmumi bija 119,8 milj. latu jeb 88,2% no kopējiem pievienotās vērtības nodokļa ieņēmumiem, kas, salīdzinot ar 2009. gada diviem mēnešiem, ir par 1,7 milj. latu jeb 1,4% mazāk. Uz robežas iekasētā pievienotās vērtības nodokļa ieņēmumi bija par 16,1 milj. latu jeb 47,8% mazāk nekā 2009. gada divos mēnešos.

Pievienotās vērtības ieņēmumu samazinājumu, salīdzinājumā ar 2009. gada atbilstošo periodu, galvenokārt ietekmēja kopējā mazumtirdzniecības apgrozījuma kritums, kopējās darījumu vērtības un importa samazināšanās.

Savukārt saskaņā ar Valsts ieņēmumu dienesta informāciju pēc pievienotās vērtības nodokļa deklarāciju datiem kopējā darījuma vērtība 2010. gada divos mēnešos, salīdzinot ar 2009. gada attiecīgo periodu, samazinājās par 22,7%.

2010. gada divos mēnešos pievienotās vērtības nodokļa atmaksu apjoms samazinājies par 22,1%, salīdzinot ar 2009. gada atbilstošo periodu. Saskaņā ar Valsts ieņēmumu dienesta informāciju kopš 2009. gada sākuma ir pieaugusi

arī pievienotās vērtības nodokļa nomaksas termiņa pagarinājumu summa, kas arī ietekmēja 2010. gada divu mēnešu ieņēmumus.

**Uzņēmumu ienākuma nodokļa ieņēmumi** 2010. gada divos mēnešos bija 24,2 milj. latu, kas salīdzinājumā ar 2009. gada diviem mēnešiem ir par 34,1 milj. latu jeb 58,4% mazāk. Ieņēmumu samazinājumu būtiski ietekmēja ievērojamais iemaksu samazinājums, salīdzinot ar 2009. gada attiecīgo periodu par 23,6%, kā arī atmaksu pieaugums. 2010. gada divos mēnešos, salīdzinot ar 2009. gada diviem mēnešiem, atmaksas palielinājās vairāk nekā 4 reizes.

Uzņēmumu ienākuma nodokļa ieņēmumi, kas saņemti no lielajiem nodokļu maksātājiem, 2010. gada divos mēnešos bija 10,6 milj. latu un veidoja 43,9% no kopējiem uzņēmumu ienākuma nodokļa ieņēmumiem.

**Kopējie akcīzes nodokļa ieņēmumi** 2010. gada divos mēnešos bija 72,1 milj. latu, kas ir par 20,5 milj. latu jeb 22,2% mazāk nekā 2009. gada atbilstošajā periodā. Akcīzes nodokļa ieņēmumu samazinājuma galvenie iemesli ir saistīti ar prēču realizācijas apjomu straujo kritumu, salīdzinot ar pagājušā gada rādītājiem.

2010. gada divos mēnešos akcīzes nodokļa naftas produktiem ieņēmumi bija 43,4 milj. latu jeb 60,2% no kopējiem akcīzes nodokļa ieņēmumiem, kas, salīdzinot ar 2009. gada diviem mēnešiem, ir par 0,7 milj. latu jeb 1,6% mazāk. Ieņēmumu samazinājumu galvenokārt ietekmēja akcīzes nodokļa ieņēmumu samazinājums par degviellejļu un akcīzes nodokļa atmaksu samazināšanās.

2010. gada divos mēnešos akcīzes nodokļa alkoholiskajiem dzērieniem ieņēmumi bija 12,6 milj. latu jeb 17,5% no kopējiem akcīzes nodokļa ieņēmumiem, kas, salīdzinot ar 2009. gada diviem mēnešiem, ir par 0,8 milj. latu jeb 5,9% mazāk. Saskaņā ar Valsts ieņēmumu dienesta informāciju alkoholisko dzērienu realizācijas apjoms 2010. gada janvārī, salīdzinot ar 2009. gada janvāri, samazinājās par 16,8%.

2010. gada divos mēnešos akcīzes nodokļa tabakas izstrādājumiem ieņēmumi bija 12,9 milj. latu jeb 17,8% no kopējiem akcīzes nodokļa ieņēmumiem, kas, salīdzinot ar 2009. gada diviem mēnešiem, ir par 20,1 milj. latu jeb 61,0% mazāk. Akcīzes nodokļa ieņēmumus tabakas izstrādājumiem 2010. gada divos mēnešos ietekmēja realizācijai Latvijā novirzīto cigarešu apjoma izmaiņas, kas 2010. gada janvārī, salīdzinot ar 2009. gada janvāri, samazinājās par 73,6%.

Sociālās apdrošināšanas budžeta kopējie ieņēmumi 2010. gada divos mēnešos bija 191,8 milj. latu, kas ir par 3,1 milj. latu jeb 1,6% mazāk nekā 2009. gada divos mēnešos.

Sociālās apdrošināšanas budžeta izdevumi 2010. gada divos mēnešos bija 228,6 milj. latu, kas salīdzinājumā ar 2009. gada diviem mēnešiem ir par 4,3 milj. latu jeb 1,9% vairāk. Izdevumi pensijām bija 166,0 milj. latu jeb 72,6% no sociālās apdrošināšanas budžeta izdevumiem, sociālās apdrošināšanas pabalsti bija 35,7 milj. latu jeb 15,6% un nodarbinātības pabalsti 25,0 milj. latu jeb 10,9% no sociālās apdrošināšanas budžeta izdevumiem.

2010. gada divos mēnešos sociālās apdrošināšanas budžetā izveidojās finansiālais deficīts 36,7 milj. latu apmērā.

**Sociālās apdrošināšanas iemaksas** (ieskaitot iemaksas valsts fondēto pensiju shēmā) 2010. gada divos mēnešos bija 178,7 milj. latu, kas salīdzinājumā ar 2009. gada diviem mēnešiem bija par 58,4 milj. latu jeb 24,6% mazāk. Tai skaitā sociālās apdrošināšanas iemaksas valsts speciālajā budžetā bija 167,8 milj. latu un iemaksas fondēto pensiju shēmā 10,9 milj. latu.

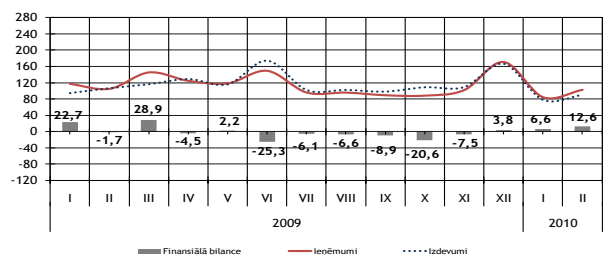
Sociālās apdrošināšanas iemaksu samazinājumu 2010. gada divos mēnešos, salīdzinot ar 2009. gada diviem mēnešiem, ietekmēja darba samaksas fonda samazinājums.

Saskaņā ar Valsts ieņēmumu dienesta informāciju 2010. gada janvārī salīdzinot ar 2009. gada janvāri, darba ņēmēju skaits samazinājās par 17,7%, savukārt saskaņā ar Centrālās statistikas pārvaldes datiem darba samaksa 2009. gada IV ceturksnī, salīdzinot ar 2008. gada IV ceturksni, samazinājās par 12,0%.

**Pašvaldību konsolidētā budžeta** ieņēmumi (ieskaitot ziedojumus un dāvinājumus) 2010. gada divos mēnešos bija 179,4 milj. latu un salīdzinājumā ar 2009. gada diviem mēnešiem samazinājās par 42,0 milj. latu jeb 19,0%.

Pašvaldību pamatbudžeta ieņēmumi, ieskaitot pašvaldību saņemtos maksājumus savstarpējo norēķinu kārtībā un saņemtos maksājumus no Pašvaldību finanšu izlīdzināšanas fonda, 2010. gada divos mēnešos salīdzinājumā ar 2009. gada diviem mēnešiem samazinājās par 59,0 milj. latu jeb 24,1%.

Salīdzinājumā ar 2009. gada diviem mēnešiem pašvaldību pamatbudžeta nodokļu ieņēmumi bija par 13,1 milj. latu jeb 11,0% mazāk, ko galvenokārt noteica iedzīvotāju ienākuma nodokļa ieņēmumu samazinājums. Pašvaldību pamatbudžeta nenodokļu ieņēmumi 2010. gada divos mēnešos bija par 0,5 milj. latu jeb 14,2% vairāk nekā 2009. gada atbilstošajā periodā, savukārt pašvaldību pamatbudžeta saņemtie maksājumi bija par 42,2 milj. latu jeb 40,5% mazāk nekā 2009. gada atbilstošajā periodā. Pašvaldību pamatbudžeta maksas pakalpojumi un citi pašu ieņēmumi 2010. gada divos mēnešos bija par 4,1 milj. latu jeb 23,1% mazāk nekā 2009. gada divos mēnešos.



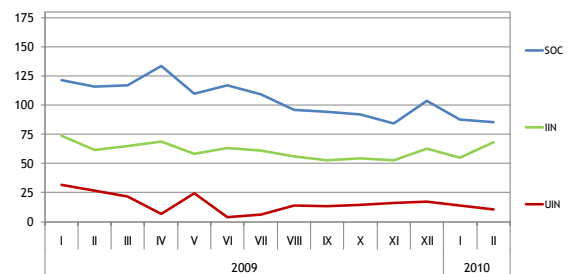
Pašvaldību pamatbudžeta finansiālā bilance, milj. latu

Pašvaldību konsolidētā budžeta izdevumi 2010. gada divos mēnešos pašvaldību pamatbudžetā bija 156,7 milj. latu, kas salīdzinājumā 2009. gada diviem mēnešiem ir par 43,8 milj. latu jeb 21,8% mazāk, ko pamatā noteica atlīdzības samazinājums par 38,6 milj. latu.

2010. gada divos mēnešos pašvaldību pamatbudžeta izdevumi atlīdzībai bija 67,4 milj. latu, kas salīdzinājumā ar 2009. gada diviem mēnešiem ir par 38,6 milj. latu mazāk, tai skaitā izdevumi atalgojumiem samazinājās par 32,1 milj. latu.

2010. gada divos mēnešos pašvaldību konsolidētajā budžetā izveidojās finansiālais pārpalikums 22,8 milj. latu apmērā.

Iedzīvotāju ienākuma nodoklis. Iedzīvotāju ienākuma nodokļa ieņēmumi 2010. gada divos mēnešos bija 114,0 milj. latu, kas salīdzinājumā ar 2009. gada diviem mēnešiem bija par 21,2 milj. latu jeb 15,7% mazāk. Iedzīvotāju ienākuma nodokļa ieņēmumus galvenokārt ietekmēja darba ņēmēju skaits un darba samaksa, kas turpina samazināties.



Tiešo nodokļu ieņēmumi, milj. latu