

# MAKROEKONOMIKAS UN BUDŽETA APSKATS

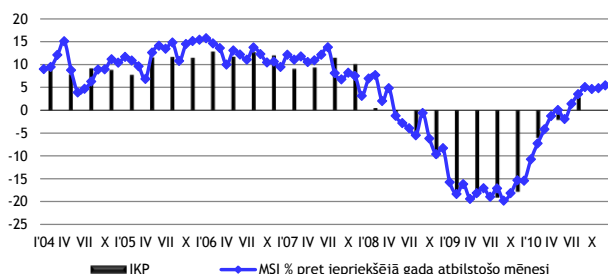


LATVIJAS  
REPUBLIKAS  
FINANŠU  
MINISTRIJA

Smilšu iela 1, Rīga, tālr.67095545, 67095543,  
http://www.fm.gov.lv

## 2010. gada decembrī

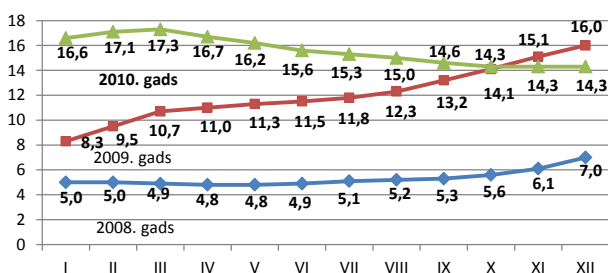
Saskaņā ar Finanšu ministrijas novērtējumu **Makroekonomisko rādītāju saliktais indekss** (turpmāk – MSI) (*indeksa aprēķināšanai tiek izmantoti operatīvie dati par tautsaimniecības attīstību, lai gūtu priekšstatu par iespējamām IKP attīstības tendencēm*) 2010. gada decembrī, salīdzinot ar iepriekšējā gada attiecīgo mēnesi, salīdzināmās cenās pieauga par 5,3%. MSI arī decembrī turpina norādīt uz ekonomiskās aktivitātes pieaugumu gada griezumā 2010. gada ceturtajā ceturksnī. Ekonomika 2010.gadā ir atveseļojusies labāk nekā iepriekš tika prognozēts un paredzams, ka IKP kritums kopumā būs 0,4% līmenī.



Makroekonomisko rādītāju saliktais indekss

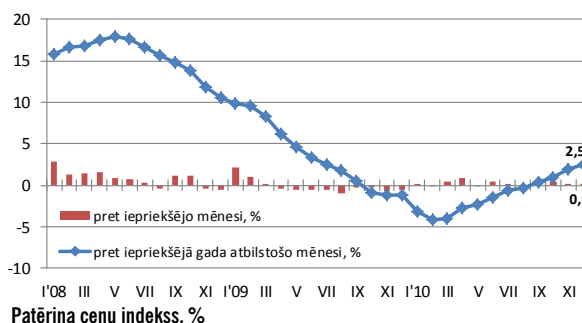
2010. gada decembra beigās **bezdarba līmenis** salīdzinājumā ar iepriekšējo mēnesi palicis nemainīgs – 14,3% no ekonomiski aktīvo iedzīvotāju skaita. Ja vasaras periodā, strauji atkopjoties apstrādes rūpniecībai, lielākais nodarbinātības pieaugums bija šajā sektorā, tad turpmāk varam cerēt uz nodarbinātības uzlabošanu arī pakalpojuma sektorā, par ko liecina arī Eiropas Komisijas publicētie aptaujas rādītāji, kas atspoguļo uzņēmēju noskaņojumu par nodarbinātības kāpumu.

Beidzoties sezonālo faktoru ietekmei, reģistrēto bezdarbnieku skaits mēneša laikā ir nedaudz pieaudzis, un 2010. gada decembra beigās bija 162,5 tūkst. cilvēku, kas ir par 0,7 tūkst. cilvēku vairāk, nekā novembrī. Bezdarbnieka statuss decembrī tika piešķirts 13,0 tūkst. personu, kas ir nedaudz mazāk nekā iepriekšējā mēnesī. Savukārt Nodarbinātības valsts aģentūrā (turpmāk – NVA) reģistrēto brīvo darba vietu skaits turpināja samazināties un 2010. gada decembrī saruka par 20,4%, kas ir straujāk nekā iepriekšējos mēnešos, un sasniedza 2,3 tūkstošus, tomēr salīdzinot ar 2009. gada decembri tas ir par 870 reģistrētajām brīvajām darba vietām vairāk. Tādējādi kopš 2010. gada pavasara novērotā bezdarba rādītāju uzlabošanās, galvenokārt sezonālo faktoru ietekmē, ir apstājusies un norāda uz īslaicīgu darba tirgus atkopšanās tempu samazinājumu.



Reģistrētā bezdarba līmenis valstī, %

**Patēriņa cenu līmenis** 2010. gada decembrī, salīdzinot ar novembri, pieauga par 0,1%. Patēriņa cenas precēm pieauga par 0,2%, bet pakalpojumiem tās palika nemainīgas. Salīdzinot ar iepriekšējā gada decembri, patēriņa cenas pieauga par 2,5%. Vidējais cenu līmenis precēm pieauga par 4,3%, bet pakalpojumiem tas samazinājās par 2,1%.



Patēriņa cenu indekss, %

Decembrī spēcīgāko ietekmi uz cenu svārstībām radīja cenu kāpums pārtikas produktiem un degvielai, kā arī cenu kritums veselības precēm un apģērbam.

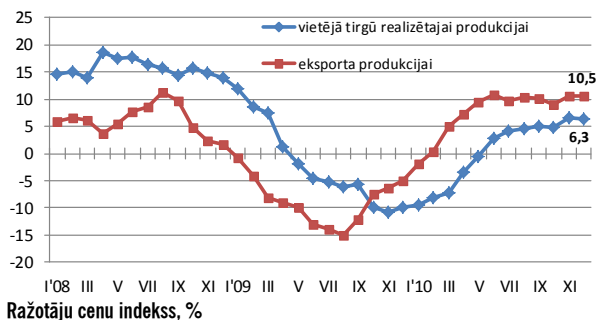
Patēriņa cenu kāpumu mēneša laikā turpināja ietekmēt ārējie faktori, it īpaši to raksturoja degvielas cenas, kas mēnesī pieauga par 4,0%. Eiropas un Ziemeļamerikas reģionos dēļ laikapstākļiem bija vērojams naftas produktu pieprasījuma kāpums, kas atspoguļojās kā cenu kāpums pasaules energoresursu biržās. Arī pārtikas produktu cenas ir kāpušas, vidēji mēnesī par 1,3%, tai skaitā maizes cenas ir palielinājušās par 1,3%, ko izskaidro vēl joprojām augošās graudaugu cenas pasaules tirgū. Sezonālo faktoru ietekmē cenas augļiem pieauga par 8,6%, bet dārzeņiem – par 7,8%. Vidējo patēriņa cenu līmeņa samazinošu efektu radīja cenu kritums medicīniskajiem produktiem, ko ietekmēja pieaugušā valsts kompensējamā finansējuma daļa zālēm, kas saistītas ar sirds un asinsvadu slimībām. Medicīnisko produktu cenas samazinājās vidēji par 5,1%. Sezonālo cenu svārstību ietekmē samazinājās cenas apģērbiem un apaviem – par 2,3%.

Gada laikā izteiktu augšupvērstu tendenci cenu pārmaiņās radīja būtisks degvielas cenu kāpums par 15,3%, pārtikas cenas pieauga par 8,0%, tai skaitā pienam par 13,2%, bet maizei par 9,9%. Energoresursu cenu pieauguma dēļ palielinājās arī mājokļa pakalpojumu cenas, tai skaitā siltumenerģijai par 19,4%, bet gāzei – par 9,8%. Savukārt, pazeminošu ietekmi uz patēriņa cenu līmeni radīja cenu samazinājums kultūras un atpūtas precēm – par 4,8%, veselības precēm un pakalpojumiem – par 4,4%, kā arī mājturības precēm – par 3,5%.

Inflācija kā Māstrihtas kritērijs tiek noteikts kā 12 mēnešu vidējais patēriņa cenu līmenis pret iepriekšējā gada 12 mēnešu vidējo patēriņa cenu līmeni. 2010. gadam noslēdzoties, šis rādītājs bija negatīvs – 1,1%. Tas nozīmē, ka Māstrihtas kritērijs 2010. gadā bija izpildīts.

**Ražotāju cenas** Latvijas rūpniecībā 2010. gada novembrī, salīdzinot ar 2010. gada oktobri, palielinājās par 0,3%. Savukārt, salīdzinot ar atbilstošo periodu iepriekšējā gadā, cenas pieauga par 8,0%. Gada laikā vislielāko ietekmi uz ražotāju cenu kopējo līmeni atstāja cenu kāpums

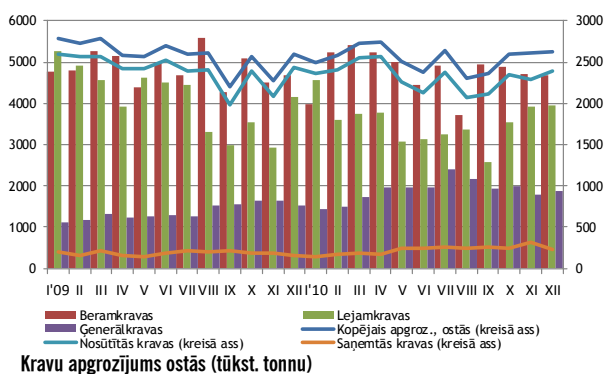
metālu apstrādē – par 43,8%, koksnes un koka izstrādājumu (izņemot mēbeļu) ražošanā – par 10,5%, kā arī cenu kāpums pārtikas preču ražošanā – par 7,0%.



Ražotāju cenas gada griezumā eksporta tirgū pieauga ātrāk par iekšējā tirgus cenām – attiecīgi par 10,5% un 6,3%. Savukārt mēneša griezumā eksporta cenām bija vērojams pieaugums par 0,1%, bet vietējā tirgū realizētajām precēm – pieaugums par 0,3%.

2010. gada decembrī **ostās pārkrauto kravu apjoms** bija 5,2 milj. t, kas ir par 1,3% vairāk nekā 2009. gada decembrī un par 0,8% vairāk nekā 2010. gada novembrī, ko ietekmēja ģenerālkravu un lejamkravu apgrozījuma palielinājums.

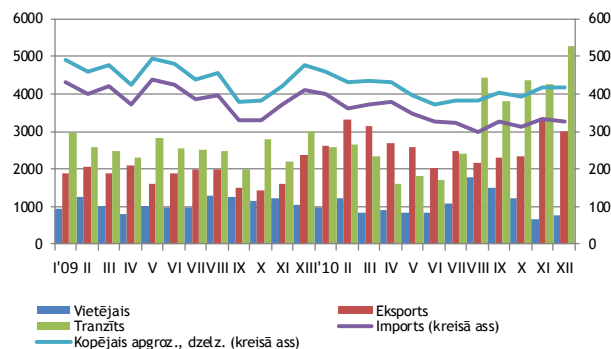
Kravu apgrozījums ostās 2010. gadā, salīdzinot ar 2009. gadu, ir samazinājies par 1,3%. Šajā periodā ir palielinājies ostās saņemto kravu apgrozījums, bet samazinājies nosūtīto kravu apgrozījums. Skatoties pa kravu veidiem, ir pieaudzis kravu apgrozījums ar lielāku pievienoto vērtību – ģenerālkravas, bet samazinājums bija vērojams beramkravu un lejamkravu apgrozījumā.



Ostās iekrauto un nosūtīto minerālmēslu apjoms 2010. gadā bija 3,7 milj. t, kas ir par 23,1% vairāk nekā 2009. gadā. Kopš 2010. gada sākuma, pieaugot pieprasījumam pēc dzelzs rūdas pasaules tirgos, no Latvijas ostām nosūtītās dzelzs rūdas apjoms palielinājās 5,1 reizi un sasniedza 2,3 milj. tonnu. Citu svarīgāko nosūtīto kravu apjomi ir samazinājušies, piemēram, naftas produktu – par 12,3% un ogļu – par 21,0%.

2010. gada decembrī **kravu apgrozījums pa dzelzceļu** bija 4,2 milj. t, kas ir par 12,4% mazāk nekā 2009. gada decembrī un par 0,2% vairāk nekā 2010. gada novembrī, ko ietekmēja vietējo un tranzīta kravu apgrozījuma pieaugums.

Kravu apgrozījums pa dzelzceļu 2010. gadā, salīdzinot ar 2009. gadu, ir samazinājies par 8,4%, ko ietekmēja vietējā un importa kravu apgrozījuma kritums. Jāatzīmē, ka šajā periodā ir pieaudzis eksporta un tranzīta kravu apgrozījums.



Kravu apgrozījums pa dzelzceļu (tūkst. tonnu)

2010. gadā VAS Latvijas dzelzceļš meitasuzņēmums *LDz Cargo* pārvadāja 98,2 tūkst. konteineru vienību, kas ir par 38% vairāk, salīdzinot ar 71,1 tūkst. pārvadātajām TEU vienībām 2009. gadā. Šī veida kravas ir ar augstu pievienoto vērtību, un, salīdzinot ar citiem kravu veidiem, tās var efektīvāk apstrādāt.

2010. gadā ievērojami palielinājās vilciena *Baltika–Tranzīts* popularitāte konteinerkravu pārvadājumos (2010. gadā pārvadātas 20,2 tūkst. TEU vienības), kā arī pieaugumu 2010. gadā nodrošināja LDz veiktie NATO kravu pārvadājumi uz Afganistānu (13,1 tūkst. TEU) un dzelzs sakausējumu pārvadājumi no Kazahstānas (14,8 tūkst. TEU).

Kopējais preču **ārējās tirdzniecības** apgrozījums faktiskajās cenās 2010. gada novembrī bija 992,6 milj. latu – par 0,6% jeb 5,8 milj. latu vairāk nekā iepriekšējā mēnesī un par 34,2% jeb 253,1 milj. latu vairāk nekā 2009. gada novembrī.

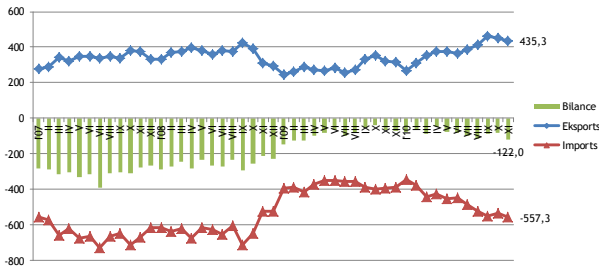
2010. gada novembrī eksporta apjomi salīdzinājumā ar iepriekšējo mēnesi samazinājās. Neliels eksporta kritums novembrī mēneša griezumā bija sagaidāms, jo parasti sezonālo faktoru ietekmē septembrī un oktobrī eksports ir augstāks, ko nosaka augstais graudu eksporta apjoms pēc ražas novākšanas. Savukārt importa apjomi mēneša laikā pieauga par 4,5%, novembrī sasniedzot pēdējo divu gadu laikā augstāko līmeni. To noteica dažādu investīciju preču importa pieaugums, kā arī nepārtikas produktu importa pieaugums, jo iekšējā tirgū palielinājies nepārtikas preču pieprasījums.

2010. gada novembrī salīdzinājumā ar 2009. gada attiecīgo periodu, eksports pieauga par 29,4%, bet imports par 38,2%. Tā kā imports palielinājies straujāk nekā eksports, pieauga arī preču tirdzniecības deficīts – līdz 122 milj. latu.

Stabilu pieaugumu uzrāda piena produktu eksports, kas pēdējos mēnešos jau pārsniedz pirmskrīzes apjomus. Lielu daļu no piena produktu eksporta pieauguma nodrošinājis uz Krieviju strauji augošais eksporta apjoms.

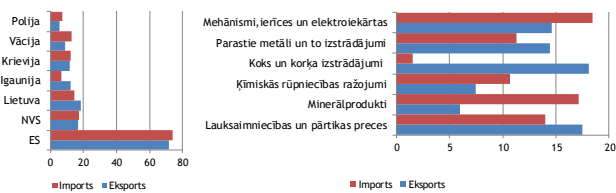
Satiksmes līdzekļu imports 2010. gada novembrī, salīdzinot ar iepriekšējā gada novembri, pieaudzis divas reizes. Satiksmes līdzekļu importā 2010. gada novembrī, būtisku ietekmi atstājis skolēnu autobusu iepirkums, jo novembrī vien reģistrēti 47 jauni Mercedes Benz autobusi.

Paredzams, ka investīciju apjomi turpinās pakāpeniski pieaugt arī turpmāk, kas būtiski ietekmēs preču importa apjomus un tie saglabāsies samērā augstā līmenī. Taču investīciju preču importa pieaugums pozitīvi ietekmēs tautsaimniecības attīstību ilgtermiņā.



Ārējās tirdzniecības preču bilance, milj. latu

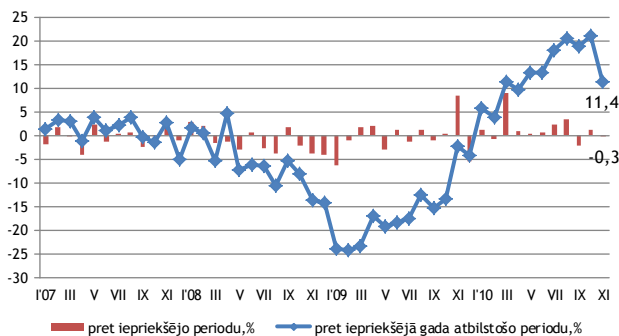
2010. gada janvārī–novembrī Latvijas ārējās tirdzniecības apgrozījuma vērtība sasniedza 9437,8 milj. latu – par 24,3% jeb 1846,9 milj. latu vairāk nekā 2009. gada atbilstošajā periodā. Tai skaitā eksporta apjoms sasniedza 4230,2 milj. latu – par 28,8% jeb 944,7 milj. latu vairāk, bet importa apjoms bija 5207,6 milj. latu, kas veidoja pieaugumu par 21,0% jeb 902,2 milj. latu.



Latvijas galvenās ārējās tirdzniecības valstis un preces novembrī, % no kopējuma

2010. gada novembrī turpinājās pēdējo mēnešu tendence, kad rūpniecības izlaidē pārmaiņus bija novērojami kāpumi un kritumi. 2010. gada novembrī, salīdzinot ar oktobri, sezonāli izlīdzinātais rūpniecības produkcijas izlaidē apjoms samazinājās par 0,3%. Saistībā ar 2009. gada augsto izlaidē līmeni 2010. gada novembrī ir samazinājies rūpniecības pieauguma temps gada griezumā. Salīdzinot ar 2009. gada novembri, rūpniecības produkcijas izlaidē pēc darba dienu skaita izlīdzinātajiem datiem salīdzināmās cenās pieauga par 11,4%, kas ir par 9,7 procentpunktiem mazāk nekā oktobrī.

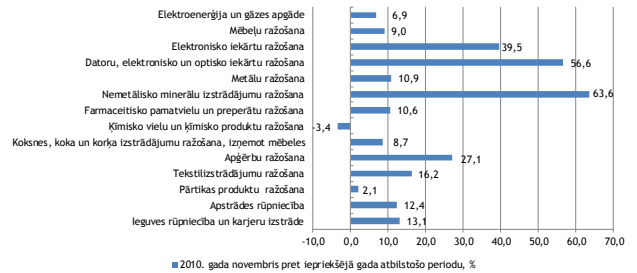
Mēneša laikā apstrādes rūpniecība samazinājās par 0,6%. Straujāks kāpums bija novērojams nemetālisko minerālu izstrādājumu ražošanā – par 10,6%, gada laikā kāpinot izlaidē par 63,6%, bet lielāko kritumu novembrī piedzīvoja automobiļu, piekabju un puspiekabju ražošanas nozare – par 45,5%, gada laikā tomēr saglabājot joprojām strauju izaugsmi. Rūpniecības izlaidē pārējās nozarēs nebija novērojamas būtiskas svārstības mēneša laikā.



Rūpniecības produkcijas apjoma indekss, %

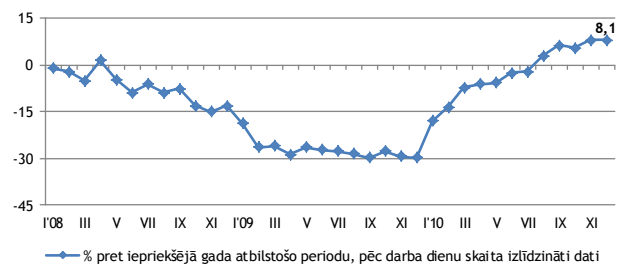
Turpmāka rūpniecības attīstība būs atkarīga ne tikai no jaunām investīcijām, bet arī no pieejamā kvalificētā darbaspēka, kas varētu šīs tehnoloģijas apkalpot. Lai arī 2010. gada novembrī Eiropas Komisijas publi-

cītie ražotāju apsekojuma rezultāti kopumā nedaudz pasliktinājās, tomēr attiecībā uz gaidāmo produkcijas izlaidē nākamajos mēnešos tie uzrāda būtiskus uzlabojumus, kas ļauj cerēt uz pozitīvu rūpniecības izlaidē turpmākajos mēnešos.

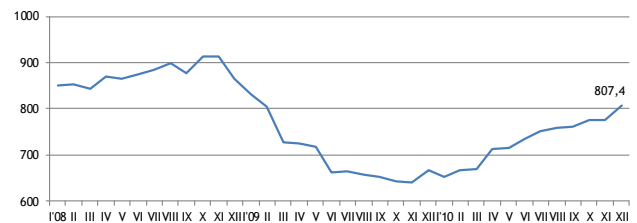


Rūpniecības produkcijas apjoma pārmaiņas (pēc darba dienu skaita izlīdzināti dati)

2010. gada decembrī, salīdzinot ar novembri, mazumtirdzniecības apgrozījums pēc sezonāli izlīdzinātajiem datiem samazinājās par 1,4%. Pārtikas preču apgrozījums sarucis par 1,9%, savukārt nepārtikas preču mazumtirdzniecības apgrozījums samazinājies par 1,2%. Mazumtirdzniecības apjomu samazinājums decembrī saistāms ar pasaules cenu ietekmē kāpjošajām pārtikas un enerģijas cenām, kas ierobežo patērētāju pirktspēju un negatīvi ietekmē mazumtirdzniecības apgrozījuma apjomus. Salīdzinot ar iepriekšējā gada attiecīgo periodu, 2010. gada decembrī mazumtirdzniecības apgrozījums pieauga par 8,1%. Pārtikas preču tirdzniecības apjoms pieauga par 1%, bet nepārtikas precēm – par 11,9%.



Mazumtirdzniecības apgrozījums (salīdzināmās cenās)



Skaidra nauda apgrozībā, milj. latu

Decembra beigās trīs mēnešu RIGIBOR likme nedaudz pieauga līdz 0,84% atzīmei, joprojām trīs mēnešu RIGIBOR likme bija mazāka nekā trīs mēnešu EURIBOR likme, kas ir netipiski, jo vēsturiski RIGIBOR likme ir atradusies virs EURIBOR likmes. Savukārt EURIBOR 3 mēnešu likme pēc zemākā punkta sasniegšanas 2010. gada martā pēdējos trīs 2010. gada mēnešos ir saglabājusies stabilā līmenī.

	10'VII	VIII	IX	X	XI	XII
RIGIBOR (3men)	1,53	1,25	1,15	1,22	0,82	0,84
EURIBOR (3men)	0,89	0,89	0,88	1,03	1,03	1,01

Naudas indeksu RIGIBOR un EURIBOR pārskats par pēdējiem 6 mēnešiem uz katra mēneša 25. datumu

2010. gadā kopbudžeta ieņēmumi bija nedaudz zemāki salīdzinājumā ar 2009. gadu, taču ekonomiskās situācijas stabilizēšanās un kopbudžeta izdevumu straujāka samazināšana sekmēja fiskālo rādītāju uzlabošanos.

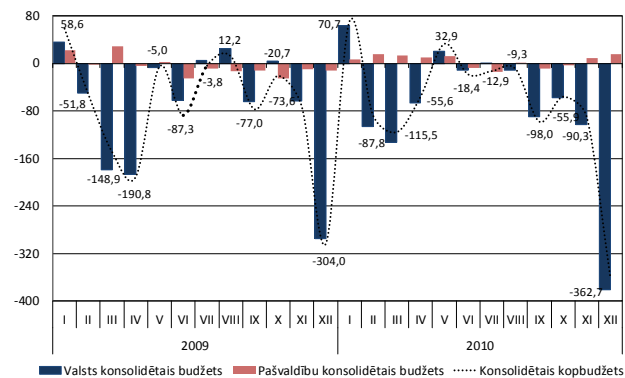
**Kopbudžeta** finansiālais deficīts 2010. gadā bija 802,7 milj. latu, kas ir par 95,3 milj. latu mazāk salīdzinājumā ar 2009. gadu. Pēc naudas plūsmas finansiālais deficīts veidoja 6,4% no IKP.

	2009. gada izpilde, milj. latu	2010. gada izpilde, milj. latu	Izmaiņas 2010./2009. g., %
<b>VALSTS KONSOLIDĒTAIS KOPBUDŽETS</b>			
Ieņēmumi	4 728,4	4 607,0	-2,6%
Izdevumi	5 626,3	5 409,7	-3,8%
<b>Finansiālā bilance</b>	<b>-897,9</b>	<b>-802,7</b>	
<b>VALSTS KONSOLIDĒTAIS BUDŽETS</b>			
Ieņēmumi	3 916,5	3 790,0	-3,2%
Izdevumi	4 759,9	4 663,4	-2,0%
<b>Finansiālā bilance</b>	<b>-843,4</b>	<b>-873,4</b>	
<b>Valsts pamatbudžets</b>			
Ieņēmumi	2 671,6	2 622,8	-1,8%
Izdevumi	3 312,7	3 198,8	-3,4%
<b>Finansiālā bilance</b>	<b>-641,1</b>	<b>-576,0</b>	
<b>Valsts speciālais budžets</b>			
Ieņēmumi	1 248,5	1 178,1	-5,6%
Izdevumi	1 461,5	1 513,9	3,6%
<b>Finansiālā bilance</b>	<b>-213,0</b>	<b>-335,8</b>	
<b>PAŠVALDĪBU KONSOLIDĒTAIS BUDŽETS</b>			
Ieņēmumi	1 334,3	1 320,3	-1,0%
Izdevumi	1 394,9	1 268,3	-9,1%
<b>Finansiālā bilance</b>	<b>-60,6</b>	<b>52,0</b>	

#### Kopbudžeta ieņēmumi un izdevumi

Saskaņā ar Valsts kases oficiālā mēneša pārskata 2010. gada janvāra–decembra datiem kopbudžeta ieņēmumi bija par 121,3 milj. latu zemāki, salīdzinot ar 2009. gada periodu, savukārt, izdevumi samazinājās straujāk – par 216,6 milj. latu. Kopš gada sākuma ieņēmumi katru mēnesi nedaudz samazinājās, bet uzlabojoties ekonomiskajai situācijai, sākot ar septembri nodokļu ieņēmumu pieaugums nodrošināja ieņēmumu palielināšanos, kas kopumā 2010. gadā nodrošināja nedaudz zemākus ieņēmumus nekā 2009. gadā. Savukārt, kopbudžeta izdevumu samazinājumu 2010. gadā salīdzinājumā ar 2009. gadu nodrošināja valsts pamatbudžeta un pašvaldību budžeta izdevumu samazināšana. Taču jāatzīmē, ka izdevumu samazinājumu negatīvi ietekmēja sociālās apdrošināšanas budžeta izdevumu pieaugums.

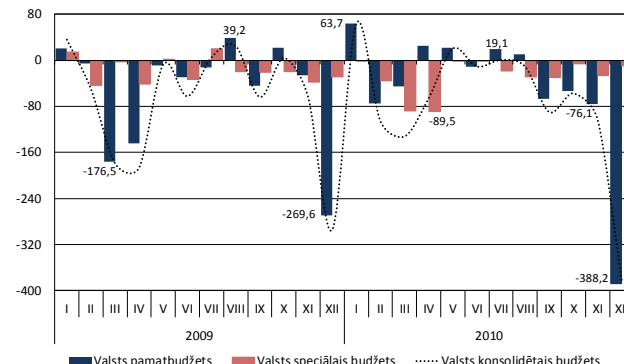
Konsolidētā kopbudžeta izpildes dati pa mēnešiem redzami zemāk ievietotajā attēlā.



Konsolidētā kopbudžeta finansiālā bilance, milj. latu

2010. gadā **valsts konsolidētajā budžetā** (ieskaitot ziedojumus, dāvinājumus un atvasinātās publiskās personas) finansiālais deficīts bija par 30,0 milj. latu lielāks salīdzinājumā ar 2009. gadu un pieauga līdz 873,4 milj. latu.

Valsts konsolidētā budžeta finansiālā bilance mēnešu sadalījumā svārstījās un šīs izmaiņas ir redzamas zemāk ievietotajā attēlā.



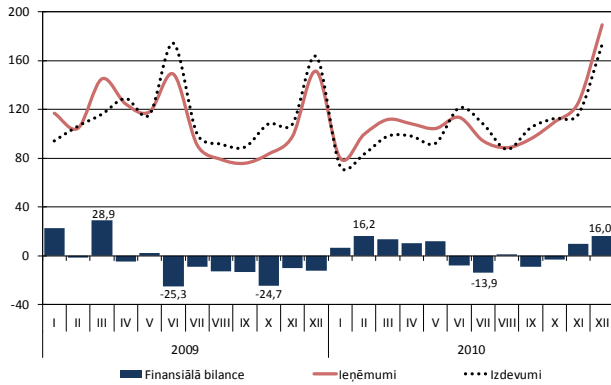
Valsts budžeta finansiālā bilance sadalījumā pa budžetiem, milj. latu

Valsts konsolidētā budžeta ieņēmumi 2010. gadā bija par 126,5 milj. latu jeb 3,2% mazāki salīdzinājumā ar 2009. gadu. Lielāko samazinājumu radīja ieņēmumu kritums valsts speciālajā budžetā, kur sociālās apdrošināšanas iemaksas samazinājās par 73,5 milj. latu jeb 6,3%. Jāatzīmē, ka sociālo apdrošināšanas iemaksu samazināšanās 2010. gadā salīdzinājumā ar 2009. gadu bija plānota. Savukārt, valsts pamatbudžeta ieņēmumu izmaiņas (samazinājās par 48,8 milj. latu) 2010. gadā, salīdzinot ar 2009. gadu, ietekmēja kritums nodokļu ieņēmumos par 73,3 milj. latu jeb 4,4% un nenodokļu ieņēmumos par 36,6 milj. latu jeb 9,0% (t.sk. ieņēmumi no dividendēm samazinājās par 21,8% un ieņēmumi no valstij piederošo siltumnīcefekta gāzu emisijas vienību tirdzniecības – 59,5%). Taču pieaugumu valsts pamatbudžetā veidoja ieņēmumi no ārvalstu finanšu palīdzības, kas palielinājās par 72,1 milj. latu jeb 13,7%.

2010. gadā valsts konsolidētā budžeta izdevumi tika izlietoti 95,6% apmērā no plānotā. Valsts pamatbudžeta izdevumi samazinājās, savukārt, valsts speciālā budžeta izdevumi pieauga. Sociālās apdrošināšanas budžeta izdevumi palielinājās par 52,4 milj. latu jeb 3,6%, ko galvenokārt radīja veikto pensiju ieturējumu atmaksa 2010. gada aprīlī saskaņā ar Satversmes tiesas spriedumu. Jāatzīmē, ka 2010. gadā valsts pamatbudžeta izdevumi atalgojumiem, subsīdijām un dotācijām, kā arī kapitālajiem izdevumiem samazinājās. Lai arī kopumā valsts pamatbudžeta izdevumi 2010. gadā salīdzinājumā ar 2009. gadu bija mazāki, kopējos izdevumus ietekmēja izdevumi decembrī, kas bija par 158,2 milj. latu lielāki nekā 2009. gada decembrī. Izdevumu palielinājumu decembrī galvenokārt radīja līdzekļu novirzīšana Eiropas Savienības fondu projektu līdzfinansējuma nodrošināšanai.

2010. gadā **pašvaldību konsolidētajā budžetā** (ieskaitot ziedojumus un dāvinājumus) izveidojās pārpalikums, kas vērtējams kā uzlabojums, jo 2009. gadā pašvaldību budžetā bija deficīts.

Pašvaldību konsolidētā budžeta finansiālie rādītāji redzami zemāk ievietotajā attēlā.

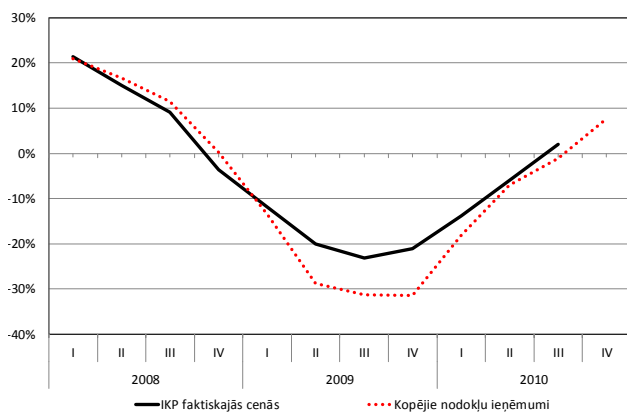


Pašvaldību konsolidētā budžeta finansiālie rādītāji, milj. latu

2010. gadā pašvaldību konsolidētā budžeta ieņēmumi salīdzinājumā ar 2009. gadu bija tikai par 14,0 milj. latu mazāki. Kopējos ieņēmumus sekmēja pamatbudžeta nodokļu ieņēmumu pieaugums par 51,6 milj. latu jeb 7,6%, ko nodrošināja iedzīvotāju ienākuma nodokļa ieņēmumu pieaugums nodokļa likmes palielināšanas rezultātā. Tāpat arī nekustamā īpašuma nodokļa ieņēmumi palielinājās par 16,6 milj. latu jeb 22,8%, ko pamatā nodrošināja nekustamā īpašuma nodokļa likmes palielināšana un izmaiņas nodokļa piemērošanas kārtībā.

Pašvaldību konsolidētā budžeta izdevumu samazinājumu 2010. gadā galvenokārt noteica pašvaldību pamatbudžeta valsts budžeta transfertu, dotāciju un mērķdotāciju samazinājums par 143,4 milj. latu jeb 64,4% un pašvaldību speciālā budžeta izdevumu kritums par 86,4 milj. latu jeb 76,8%. Pašvaldību pamatbudžeta izdevumi atalgojumiem 2010. gadā bija par 102,7 milj. latu jeb 19,8% mazāki. Savukārt, pašvaldību pamatbudžeta izdevumi sociāliem pabalstiem 2010. gadā, salīdzinot ar 2009. gadu, pieauga par 30,8 milj. latu jeb 58,3% un kapitālie izdevumi palielinājās par 35,0 milj. latu jeb 15,2%.

2010. gadā kopbudžeta **nodokļu ieņēmumi** (ieskaitot iemaksas fondēto pensiju shēmā) bija 3 467,1 milj. latu, kas bija par 5,8% mazāk nekā 2009. gadā.



Kopējo nodokļu ieņēmumu un IKP pieauguma temps salīdzinājumā ar iepriekšējā gada atbilstošo periodu, %

Kopš 2008. gada, samazinoties ekonomiskajai aktivitātei, kopējie nodokļu ieņēmumi samazinājās, sasniedzot zemāko samazinājuma tempu 2009. gada pēdējā ceturksnī. Savukārt, stabilizējoties ekonomikas attīstības tempiem, nodokļu ieņēmumu samazinājuma temps palēninājās un 2010. gada pēdējā ceturksnī pieauguma temps bija pozitīvs. To nodrošināja pievienotās vērtības nodokļa un iedzīvotāju ienākuma nodokļa ieņēmumu pieaugums, salīdzinājumā ar 2009. gada pēdējo ceturksni.

	2009.g. izpilde, milj. latu	2010.g. izpilde, milj. latu	% no 2010.g. plāna	Izmaiņas 2010./2009.g., %
<b>Kopā</b>	<b>3678,6</b>	<b>3 467,1</b>	<b>105,5%</b>	<b>-5,8%</b>
Valsts sociālās apdrošināšanas iemaksas*	1330,3	1 157,5	98,7%	-13,0%
Pievienotās vērtības nodoklis	798,4	825,2	119,5%	3,4%
Iedzīvotāju ienākuma nodoklis	729,4	778,8	94,7%	6,8%
Akcīzes nodoklis	504,1	458,1	95,0%	-9,1%
Uzņēmumu ienākuma nodoklis	197,2	112,2	145,7%	-43,1%
Nekustamā īpašuma nodoklis	73,1	89,7	-	22,8%
Pārējie nodokļi	46,1	45,5	110,2%	-1,3%

**Kopējie nodokļu ieņēmumi**

\* ieskaitot Valsts sociālās apdrošināšanas iemaksas fondēto pensiju shēmā 2010. gadā 66,4 milj. latu

Lai gan **sociālās apdrošināšanas iemaksu** (SOC) (ieskaitot iemaksas valsts fondēto pensiju shēmā) ieņēmumi 2010. gadā bija par 14,8 milj. latu mazāki nekā plānots, iemaksas veidoja lielākos nodokļu ieņēmumus, sasniedzot 1 157,5 milj. latu apmēru. 2010. gadā salīdzinājumā ar 2009. gadu sociālās apdrošināšanas iemaksu ieņēmumi samazinājās par 13,0%. Savukārt, **iedzīvotāju ienākuma nodokļa** (IIN) ieņēmumi 2010. gadā, salīdzinot ar 2009. gadu, palielinājās par 6,8% un bija 778,8 milj. latu. Iedzīvotāju ienākuma nodokļa ieņēmumu gada plāns tika izpildīts 94,7% apmērā. Darba nodokļu ieņēmumus sekmēja neliels darba ņēmēju skaita pieaugums un iedzīvotāju ienākumu stabilizēšanās. Iedzīvotāju ienākuma nodokļa ieņēmumus ietekmēja būtiskas izmaiņas likumdošanā, kas stājās spēkā ar 2010. gada 1. janvāri – palielināta iedzīvotāju ienākuma nodokļa likme no 23% uz 26%, kā arī paplašināts ar iedzīvotāju ienākuma nodokli apliekamo ienākumu veidu loks.

**Uzņēmumu ienākuma nodokļa** (UIN) ieņēmumi 2010. gadā, salīdzinot ar 2009. gadu, samazinājās par 43,1% un bija 112,2 milj. latu. Jāatzīmē, ka 2010. gada plāns ir izpildīts 145,7% apmērā. Noteicošais faktors uzņēmumu nodokļa ieņēmumu kopējam samazinājumam bija iemaksu kritums par 33,4% 2010. gadā, salīdzinot ar 2009. gadu. 2010. gadā vislielākos uzņēmumu ienākuma nodokļa ieņēmumus budžetā nodrošināja elektroenerģijas, gāzes apgādes, siltumapgādes un gaisa kondicionēšanas pamatdarbības veida nodokļu maksātāji – 15,9%, būvniecība – 12,9%, tūrisma un transporta palīgdarbības nodokļu maksātāji – 11,2%. Straujākais UIN ieņēmumu samazinājums 2010. gadā bija finanšu pakalpojumu sektoram.

**Pievienotās vērtības nodokļa** (PVN) ieņēmumi 2010. gadā, salīdzinājumā ar 2009. gadu pieauga par 3,4% un bija 825,2 milj. latu. To galvenokārt noteica straujāka PVN atmaksu samazināšanās 2010. gadā, salīdzinot ar 2009. gadu (par 95,4 milj. latu jeb 17,2%) salīdzinājumā ar PVN iemaksām, kas, samazinājās par 68,5 milj. latu jeb 5,1%. Atmaksu samazināšanās ir skaidrojama ar izmaiņām pārmaksātā nodokļa atmaksas kārtībā, kā arī ar deklarētās pārmaksu summas samazināšanos. Lielākais iemaksu samazinājums bija būvniecības nozarē – par 37,0%, vairumtirdzniecībā (izņemot automobiļus un motociklus) – par 4,0%.

**Akcīzes nodokļa** (AKC) ieņēmumi 2010. gadā, salīdzinājumā ar 2009. gadu, samazinājās par 9,1% un bija 458,1 milj. latu. 2010. gada plāns tika izpildīts 95,0% apmērā. Ieņēmumu kritumu ietekmēja realizācijas apjoma samazināšanās atsevišķām akcīzes precēm. Salīdzinājumā ar 2009. gadu 2010. gadā realizācijas apjoms samazinājās tabakas izstrādājumiem – par 24,0%, kā arī alkoholiskajiem

