

MAKROEKONOMIKAS UN BUDŽETA APSKATS

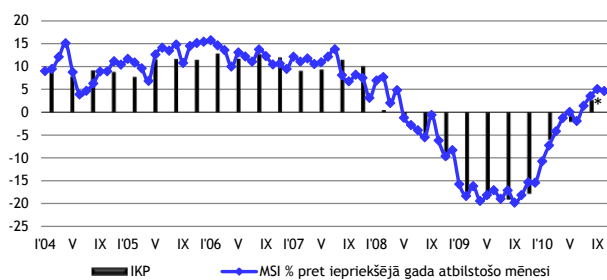


LATVIJAS
REPUBLIKAS
FINANŠU
MINISTRIJA

Smilšu iela 1, Rīga, tālr. 27095545, 27095543,
http://www.fm.gov.lv

2010. gada oktobrī

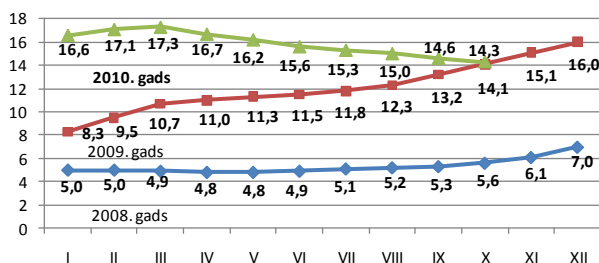
Saskaņā ar Finanšu ministrijas novērtējumu **Makroekonomisko rādītāju saliktais indekss** (turpmāk – MSI) (*indeksa aprēķināšanai tiek izmantoti operatīvie dati par tautsaimniecības attīstību, lai gūtu priekšstatu par iespējamām IKP attīstības tendencēm*) šī gada oktobrī, salīdzinot ar iepriekšējā gada attiecīgo mēnesi, salīdzināmās cenās pieauga par 4,6%. MSI norāda uz iespējamu spēcīgāku IKP pieaugumu gada griezumā šī gada ceturtajā ceturksnī. Indeksa pieaugumu oktobrī pozitīvi ietekmēja pakalpojuma sektora pozitīva attīstība.



Makroekonomisko rādītāju saliktais indekss (* 2010.gada III. cet. IKP ātrais novērtējums)

Tautsaimniecībai pakāpeniski turpinot atkopties no recesijas, arī 2010. gada oktobra beigās **bezdarba līmenis** saruka un sasniedza 14,3% no ekonomiski aktīvo iedzīvotāju skaita, lai gan bezdarbnieku skaita krituma temps bija ievērojami lēnāks nekā iepriekšējā mēnesī. Līdz ar to ir sagaidāms, ka sezonālu faktoru ietekmē ziemas mēnešos bezdarba līmenis mainīsies nenozīmīgi, savukārt bezdarba rādītāju uzlabošanās atkal ir gaidāma pavasara mēnešos.

2010. gada oktobra beigās valstī bija 162,5 tūkst. (2009. gada oktobra beigās – 157,9 tūkst.) bezdarbnieku jeb par 2,9 tūkst. cilvēku mazāk nekā šī gada septembra beigās. Bezdarbnieka statuss tika piešķirts 13,0 tūkst. cilvēku, kas ir nenozīmīgi mazāk nekā iepriekšējā mēnesī. Savukārt Nodarbinātības valsts aģentūrā (turpmāk – NVA) reģistrēto brīvo darba vietu skaits pakāpeniski samazinās kopš vasaras beigām un šī gada oktobra beigās salīdzinājumā iepriekšējo mēnesi tas saruka par 4,8% un sasniedza 3,2 tūkst. Līdz ar to bezdarba līmeņa tendence pakāpeniski kristies var mainīties.



Reģistrētā bezdarba līmenis valstī, %

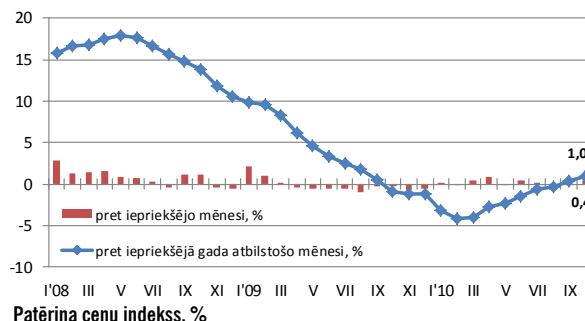
Bezdarba līmenis turpina samazināties visos valsts reģionos. Augstākais bezdarba līmenis arī 2010. gada oktobra beigās tika reģistrēts Latgales reģionā – 21,9% (2010. gada septembra beigās – 22,0%). Vidzemes reģionā bezdarba līmenis samazinājās līdz 16,0% (16,3%); Zemgales reģionā – 15,4% (15,6%) un Kurzemes

reģionā – 15,4% (15,5%). Zemākais bezdarba līmenis tāpat kā iepriekšējos mēnešos bija reģistrēts Rīgas reģionā – 11,2% (11,6%).

Tā kā kopš šī gada pavasara bija vērojama darba tirgus pakāpeniska atkopšanās, **nodarbināto skaits** šī gada trešajā ceturksnī palielinājās gan pret iepriekšējo periodu (par 2,6%), gan pret attiecīgo periodu pērn (par 6,8%), sasniedzot 960,4 tūkst. cilvēku. Tā rezultātā par 1,4 procentpunktiem jeb līdz 54,2% pieauga arī nodarbinātības līmenis.

Savukārt **darba meklētāju skaits** šī gada trešajā ceturksnī, salīdzinot ar iepriekšējo periodu, samazinājās par 15,6 tūkst. jeb līdz 210,2 tūkst. cilvēku, un to īpatsvars ekonomiski aktīvo iedzīvotāju skaitā saruka par 1,4 procentpunktiem, sasniedzot 18,0%. Jāatzīmē, ka pieaugoša bezdarba problēma ir liels ilgstošo darba meklētāju skaits. Šī gada trešajā ceturksnī valstī šādu iedzīvotāju bija 97,9 tūkst. jeb 46,6% no darba meklētāju kopskaita, un tas ir ievērojami (par 72,7%) vairāk nekā pērn.

Patēriņa cenu līmenis 2010. gada oktobrī, salīdzinot ar šī gada septembri, pieauga par 0,4%. Preču cenas pieauga par 0,6%, bet pakalpojumu cenas krita par 0,3%. Salīdzinot ar iepriekšējā gada oktobri, patēriņa cenu līmenis pieauga par 1,0%, vidējais patēriņu cenu līmenis precēm pieauga par 2,6%, bet pakalpojumiem tas samazinājās par 3,2%.



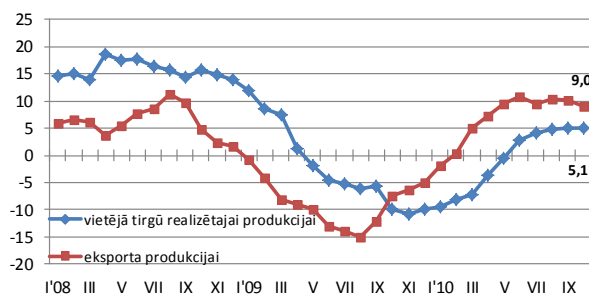
Patēriņa cenu indekss, %

Patēriņa cenu svārstības oktobrī galvenokārt ietekmēja pārtikas produktu, apģērbu un apavu cenu kāpums, kā arī mājokļa komunālo pakalpojumu, izklaides un kultūras preču un pakalpojumu cenu kritums. Mēneša laikā pārtikas produktu cenas pieauga vidēji par 1,4%, tai skaitā maizes cenas, pieaugot graudaugu cenām pasaules tirgū, kāpa par 7,8% un sezonālu svārstību dēļ dārzeņu cena pieauga par 7,7%. Sezonālās svārstības ietekmēja arī apģērba un apavu cenas, kas pieauga par 3,6%. Savukārt cenu samazinājums bija novērojams izklaides un kultūras grupā, kur cenas mēneša laikā saruka par 1,0%, tai skaitā tūrisma pakalpojumiem – par 10,2%, kā arī sporta precēm un pakalpojumiem – par 2,3%.

Turpmākās patēriņa cenu svārstības valstī ietekmēs, no vienas puses, zemais iekšējā tirgus pieprasījuma līmenis, kas radīs deflācijas spiedienu. No otras puses, atkopjoties valstu tautsaimniecībām, pasaules tirgū turpinās augt pieprasījums pēc energoresursiem, kas radīs inflācijas spiedienu arī uz Latvijas ekonomiku.

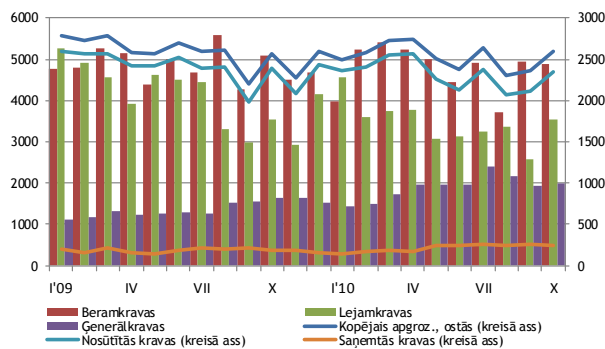
Ražotāju cenas Latvijas rūpniecībā 2010. gada oktobrī, salīdzinot ar 2010. gada septembri, samazinājās par 0,3%. Savukārt, salīdzinot ar

iepriekšējā gada atbilstošo periodu, cenas pieauga par 6,6%. Gada laikā vislielāko ietekmi uz ražotāju cenu kopējo līmeni atstāja cenu kāpums metālu apstrādē – par 27,5%, koksnes un koka izstrādājumu (izņemot mēbeles) ražošanā – par 12,9%. Cenu kritums ir novērojams ieguves rūpniecībā un karjeru izstrādē – par 0,3%, tekstilizstrādājumu ražošanā – par 3,5%. Ražotāju cenas gada griezumā eksporta tirgū pieauga ātrāk par iekšējā tirgus cenām – attiecīgi par 9,0% un 5,1%. Savukārt mēneša griezumā eksporta cenām bija vērojams pieaugums par 0,3%, bet vietējā tirgū realizētajām precēm – samazinājums par 0,8%.



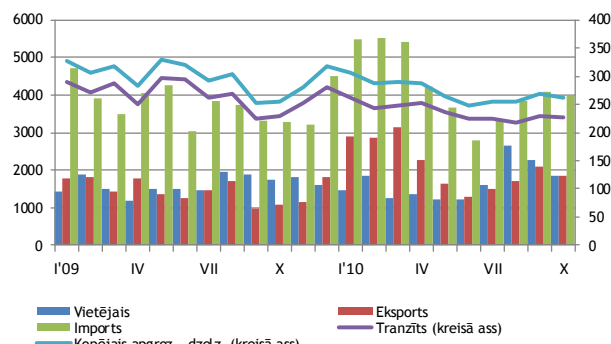
Ražotāju cenu indekss, %

2010. gada oktobrī **ostās pārkrauto kravu apjoms** bija 5,2 milj. t, kas ir par 1,3% vairāk nekā 2009. gada oktobrī un par 10,0% vairāk nekā pirms mēneša, ko ietekmēja nosūtīto, lejamkravu un ģenerālkravu apgrozījuma palielinājums. Kravu apgrozījums šī gada 10 mēnešos, salīdzinot ar atbilstošo periodu 2009. gadā, ir samazinājies par 3,0%. Šajā periodā ir palielinājies ostās saņemto kravu apgrozījums, beramkravu un kravu apgrozījums ar lielāku pievienoto vērtību – ģenerālkravas, bet nosūtīto kravu un lejamkravu apgrozījumā ir vērojams samazinājums.



Kravu apgrozījums ostās (tūkst. tonnu)

2010. gada oktobrī **kravu apgrozījums pa dzelzceļu** bija 3,9 milj. t, kas ir par 2,1% vairāk nekā 2009. gada oktobrī un par 2,5% mazāk nekā pirms mēneša, ko ietekmēja vietējā, eksporta, importa un tranzīta kravu apgrozījuma samazinājums. Kravu apgrozījums šī gada 10 mēnešos, salīdzinot ar atbilstošo periodu 2009. gadā, ir samazinājies par 8,7%, ko ietekmēja tranzīta kravu apgrozījuma kritums. Jāatzīmē, ka šajā periodā ir pieaudzis vietējo, gan importa, gan eksporta kravu apgrozījums.



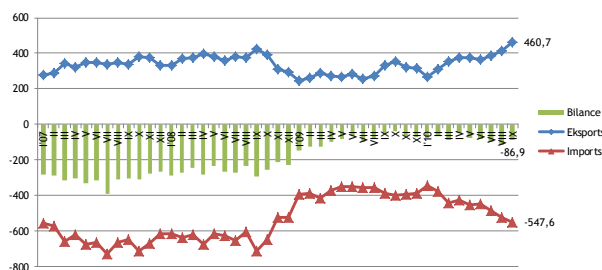
Kravu apgrozījums pa dzelzceļu (tūkst. tonnu)

Ārējā tirdzniecība šī gada septembrī uzlabojās gan mēneša, gan arī gada griezumā. Eksporta apjomi, salīdzinot ar šī gada augustu, strauji pieauga, neskatoties uz to, ka tieši pagājušā gada septembrī eksporta apjomi strauji sāka atgūties. Eksports šī gada septembrī salīdzinājumā ar attiecīgo periodu pērn pieauga par 30,7% un sasniedza 460,7 miljonus latu. Savukārt importa apjomi pieauga par 30,3%, sasniedzot 547,6 miljonus latu, kas ir augstākais rādītājs kopš 2008. gada beigām.

Šī gada septembrī strauji pieauga lauksaimniecības un pārtikas preču, minerālproduktu, satiksmes līdzekļu un to aprīkojuma eksports, kā arī metālu izstrādājumu eksports, kas skaidrojams ar dzelzsrūdas pieprasījuma pieaugumu pasaules tirgos, savukārt samazinājās farmācijas izstrādājumu eksporta apjoms, kas saistīts ar iepakojuma standartu maiņu Krievijā farmācijas izstrādājumiem, tādēļ, veicot nepieciešamās izmaiņas, izvesto preču daudzums samazinājās.

Savukārt strauji importa apjomu kāpumi kādā atsevišķā nozarē septembrī nebija novērojami. Pieauga sauszemes transporta līdzekļu importa apjoms, kas, visticamāk, skaidrojams ar Rīgas pašvaldībai piederošā SIA „Rīgas satiksme” projekta realizēšanu par zemās grīdas tramvaju ieviešanu Rīgā.

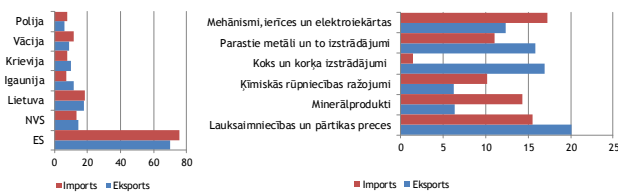
Šī gada deviņos mēnešos eksporta apjomi pieauga par 28,7% un sasniedza 3329,1 miljonu latu, kas ir par 743,0 miljoniem latu vairāk salīdzinājumā ar iepriekšējā gada atbilstošo periodu. Savukārt imports pieauga attiecīgi par 17,5% un bija 4093,3 miljoni latu jeb par 608,2 miljoniem latu vairāk nekā iepriekšējā periodā. Preču eksporta apjomam pieaugot straujāk nekā importa apjomam, tirdzniecības balance uzlabojās par 24,9 milj. latu salīdzinājumā ar augustu un bija negatīva -86,9 milj. latu.



Ārējās tirdzniecības preču balance, milj. latu

Sagaidāms, ka jau šī gada beigās un nākamgad eksporta izaugsme kļūs lēnāka. Tas ir skaidrojams ar ES valstu un pasaules ekonomiku attīstības nenoteiktību pastiprināšanos. Pieaugot jaudu noslodzei rūpniecībā, ražošanas un eksporta kāpums turpmāk daudz lielākā mērā būs atkarīgs no jaunām investīcijām ražošanas paplašināšanā, un

straujas ražošanas kāpināšanas iespējas uz jaudu noslodzes pieauguma rēķina drīz vien būs izsmeltas.

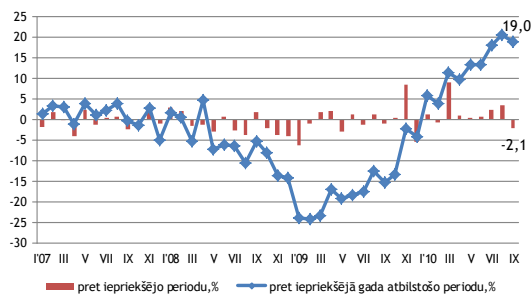


Latvijas galvenās ārējās tirdzniecības valstis un preces septembrī, % no kopējuma

Jau vairākus mēnešus pēc kārtas būtiski pieauguši eksporta apjomi uz Poliju, Krieviju un Norvēģiju, eksportam uz šīm valstīm pārsniedzot pirmskrīzes līmeni. Eksports uz Poliju šī gada deviņos mēnešos pieaudzis par 77,6%, tādējādi Polija ieņem arvien nozīmīgāku lomu Latvijas eksportā.

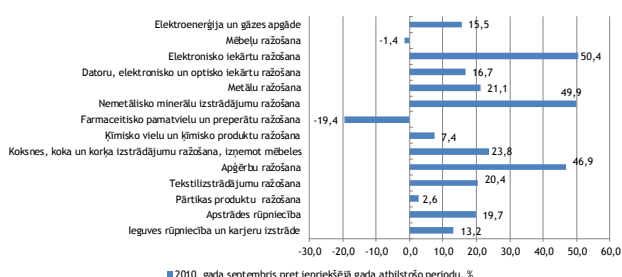
Rūpniecības produkcijas izlaide 2010. gada septembrī, salīdzinājumā ar iepriekšējā gada attiecīgo periodu, joprojām pieaug, un šajā periodā rūpniecības apjomi palielinājās par 19%, savukārt salīdzinot ar iepriekšējo mēnesi, pirmo reizi pēc 6 mēnešu pieauguma, rūpniecības izlaides apjomi samazinājās – par 2,1%. Izlaides apjomi samazinājās tādās lielākajās apakšnozarēs kā pārtikas produktu ražošana – par 1,7%, metālu ražošana – par 2,6%, koksnes un koka izstrādājumu ražošana – par 3,2%.

Septembrī salīdzinājumā ar augustu bija vērojams kritums arī elektroenerģijas un gāzes apgādes apakšnozarē – par 4,7%. Tas skaidrojams ar šogad netipiski lielo izlaidi vasaras mēnešu laikā, kas pēc sezonālas izlīdzināšanas atspoguļojās kā kritums periodā, kad tipiski tiek uzsākta TEC darbība, lai sniegtu apkures pakalpojumus mājāsaimniecībām. Diezgan ievērojams kritums 2010. gada septembrī salīdzinājumā pret iepriekšējo mēnesi bija vērojams farmācijas apakšnozarē, taču paredzams, ka nākamajos mēnešos preču izlaide farmācijas izstrādājumiem atjaunosies iepriekšējā līmenī.



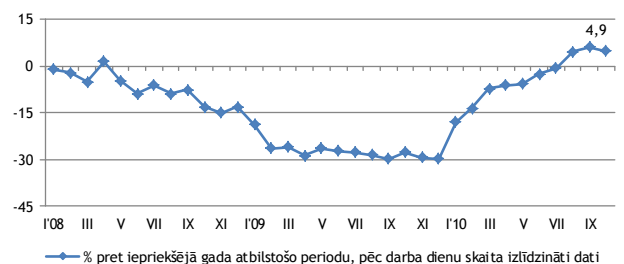
Rūpniecības produkcijas apjoma indekss, %

Lai gan rūpniecības izaugsmes tempi jau kopš gada sākuma ir augsti, jau šobrīd rūpniecībā izlaides apjomi ir sasnieguši 2008. gada vidus līmeni, kas apstiprina, ka turpmāka attīstība bez papildus investīcijām var būt diezgan ierobežota, līdz ar to pieauguma tempi būs mērenāki.

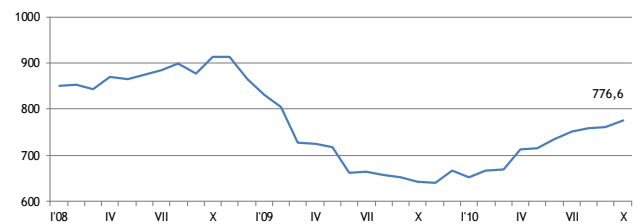


Rūpniecības produkcijas apjoma pārmaiņas (pēc darba dienu skaita izlīdzināti dati)

Mazumtirdzniecības apgrozījums šī gada oktobrī, salīdzinot ar iepriekšējā gada atbilstošo periodu, pieauga par 4,9%. Tam pamatā bija nepārtikas preču mazumtirdzniecības apgrozījuma pieaugums 7,6% apmērā, savukārt pārtikas preču mazumtirdzniecības apgrozījums saruka par 0,4%. Šī gada oktobrī, salīdzinot ar iepriekšējo mēnesi, mazumtirdzniecības uzņēmumu apgrozījums pēc sezonāli izlīdzinātajiem datiem samazinājās par 1,7%, tādējādi piebremzējot straujo kāpumu, kas bija novērojams šī gada septembrī. Nepārtikas preču mazumtirdzniecības apgrozījums ir sarucis par 2,4%, bet pārtikas preču mazumtirdzniecības apjoma samazinājums sasniedzis 0,3%. Kopējā tendence pēdējā pusgadā uzrāda pakāpenisku mazumtirdzniecības apgrozījuma vidējā līmeņa pieaugumu ar svārstīgiem mēnešu rādītājiem, kam ir raksturīgi strauji kāpumi, kam seko negatīvas korekcijas nākamajos mēnešos.



Mazumtirdzniecības apgrozījums (salīdzināmajās cenās)



Skaidra nauda apgrozībā, milj. latu

RIGIBOR 3 mēnešu likme oktobrī nedaudz pieauga pēc tam, kad četrus mēnešus tā bija samazinājusies, septembrī sasniedzot rekordzemu līmeni. Savukārt, EURIBOR 3 mēnešu likme pēc zemākā punkta sasniegšanas š.g. martā, pēdējos mēnešos turpina pieaugt.

	10'V	VI	VII	VIII	IX	X
RIGIBOR (3men)	2,27	1,99	1,53	1,25	1,15	1,22
EURIBOR (3men)	0,70	0,75	0,89	0,89	0,88	1,03

Naudas indeksu RIGIBOR un EURIBOR pārskats par pēdējiem 6 mēnešiem uz katru mēneša 25. datumu

2010. gada desmit mēnešos budžeta ieņēmumi joprojām bija zemākā līmenī salīdzinājumā ar iepriekšējā gada atbilstošo periodu, taču budžeta ieņēmumu kritums kļuva mērenāks. Turklāt jāatzīmē, ka budžeta izdevumi samazinājās straujāk nekā ieņēmumu apjoms.

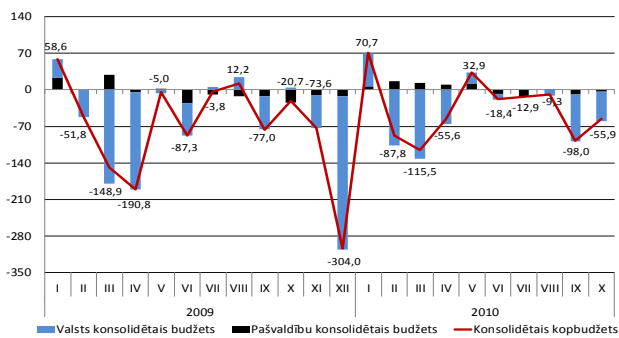
	2010. g. I-X izpilde, milj. latu	2010. g. I-X izpildes izmaiņas pret 2009. g. I-X, %
VALSTS KONSOLIDĒTAIS KOPBUDŽETS		
Ieņēmumi	3 802,65	-4,4
Izdevumi	4 152,40	-7,6
<i>Finansiālā bilance</i>	-349,74	
VALSTS KONSOLIDĒTAIS BUDŽETS		
Ieņēmumi	3 146,82	-4,5
Izdevumi	3 536,60	-6,3
<i>Finansiālā bilance</i>	-389,77	

Valsts pamatbudžets		
Ieņēmumi	2 194,97	-2,4
Izdevumi	2 306,63	-11,2
<i>Finansiālā bilance</i>	<i>-111,66</i>	
Valsts speciālais budžets		
Ieņēmumi	970,58	-8,2
Izdevumi	1 270,52	5,6
<i>Finansiālā bilance</i>	<i>-299,93</i>	
PAŠVALDĪBU KONSOLIDĒTAIS BUDŽETS		
Ieņēmumi	1 005,03	-7,5
Izdevumi	978,63	-12,9
<i>Finansiālā bilance</i>	<i>26,40</i>	

Budžeta ieņēmumi un izdevumi

Saskaņā ar Valsts kases oficiālā mēneša pārskata 2010. gada janvāra – oktobra (I-X) datiem, **konsolidētā kopbudžeta** ieņēmumi šī gada desmit mēnešos, salīdzinot ar 2009. gada pārskata periodu, bija par 176,7 milj. latu mazāki, bet izdevumu samazinājums bija lielāks un sasniedza 341,5 milj. latu. Kopš šī gada sākuma ieņēmumi katru mēnesi nedaudz samazinājās, bet sākot ar septembri kopbudžeta ieņēmumi nedaudz palielinājās, ko pamatā noteica nozīmīgāko nodokļu ieņēmumu pieaugums. Savukārt, izdevumu apmērs pa mēnešiem bija mainīgs – gada sākumā bija augstākā līmenī, no maija līdz augustam samazinājās un no septembra atkal pieauga. Līdz ar pozitīvām izmaiņām budžeta izpildē, uzlabojās finansiālās bilances rādītājs un šī gada desmit mēnešos finansiālais deficīts bija 349,7 milj. latu, kas ir par 164,7 milj. latu mazāks salīdzinājumā ar 2009. gada atbilstošo periodu. Pēc nacionālās metodoloģijas finansiālais deficīts sastādīja 2,94% no IKP. Taču atbilstoši EKS95 metodoloģijai konsolidētā kopbudžeta finansiālais deficīts bija 602,1 milj. latu jeb 4,76% no IKP, kas pašreiz ir ievērojami mazāk nekā to paredz vienošanās ar starptautiskajiem aizdevējiem.

Konsolidētā kopbudžeta izpildes dati pa mēnešiem redzami zemāk ievietotajā attēlā.



Konsolidētā kopbudžeta finansiālā bilance, milj. latu

Valsts konsolidētā budžeta ieņēmumi (ieskaitot ziedojumus, dāvinājumus un atvasinātās publiskās personas) 2010. gada desmit mēnešos bija par 147,6 milj. latu jeb 4,5% mazāki salīdzinājumā ar 2009. gada pārskata periodu, kur lielāko samazinājumu radīja ieņēmumu kritums valsts speciālajā budžetā. Ieņēmumu kopsumma veidoja 81,2% no gadā plānotā ieņēmumu apjoma.

2010. gada pārskata periodā valsts konsolidētā budžeta izdevumi sastādīja 73,1% no šajā gadā plānoto izdevumu kopsummas un, salīdzinot ar iepriekšējā gada attiecīgo periodu, samazinājās par 238,0 milj. latu.

Salīdzinājumā ar 2009. gada desmit mēnešiem šī gada pārskata periodā valsts konsolidētajā budžetā finansiālais deficīts samazinājās par

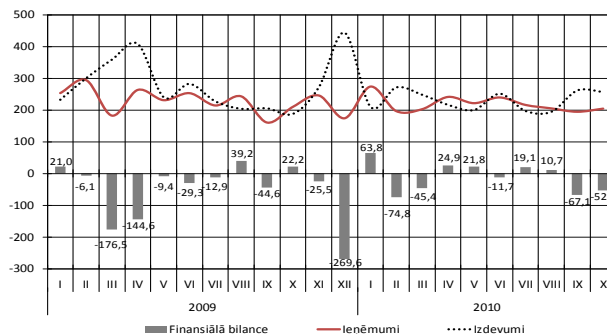
90,4 milj. latu, ko, galvenokārt, nodrošināja izdevumu samazinājums valsts pamatbudžetā.

Valsts pamatbudžeta ieņēmumu izmaiņas 2010. gada desmit mēnešos, salīdzinot ar 2009. gada pārskata periodu, ietekmēja nodokļu ieņēmumu kritums par 69,7 milj. latu jeb par 4,9% un ieņēmumu samazinājums no maksas pakalpojumiem un citiem pašu ieņēmumiem – par 15,9 milj. latu jeb 25,3%. Savukārt, nenodokļu ieņēmumi 2010. gada pārskata periodā bija par 39,7 milj. latu jeb 14,0% lielāki nekā iepriekšējā gada attiecīgajā periodā. Šī gada desmit mēnešos ieņēmumu kopsumma veidoja 81,0% no plānotajiem 2010. gada valsts pamatbudžeta ieņēmumiem.

Valsts pamatbudžeta izdevumu samazinājumu par 291,1 milj. latu 2010. gada pārskata periodā, salīdzinot ar iepriekšējā gada attiecīgo periodu, galvenokārt, ietekmēja izmaksu kritums uzturēšanas izdevumu segšanai 215,1 milj. latu apmērā jeb par 8,9% un kapitālo izdevumu veikšanai 76,0 milj. latu apmērā jeb par 43,4%. Šī gada desmit mēnešos valsts pamatbudžeta izdevumu kopsumma bija 68,9% no plānotajiem 2010. gada šī budžeta izdevumiem.

Salīdzinājumā ar iepriekšējā gada desmit mēnešiem, 2010. gada pārskata periodā valsts pamatbudžeta finansiālā bilance uzlabojās par 237,0 milj. latu, taču, salīdzinot ar šī gada deviņu mēnešu rezultātu, finansiālais deficīts pieauga par 52,8 milj. latu.

Šī gada desmit mēnešos valsts pamatbudžeta ieņēmumi un izdevumi bija svārstīgi un šīs izmaiņas pa mēnešiem redzamas zemāk ievietotajā attēlā.



Valsts pamatbudžeta finansiālie rādītāji, milj. latu

Valsts speciālā budžeta ieņēmumi 2010. gada desmit mēnešos bija par 86,7 milj. latu mazāki nekā iepriekšējā gada attiecīgajā periodā, bet šī gada desmit mēnešu laikā saglabājās vienādā līmenī ar nelielu pieaugumu maijā un kritumu jūnijā.

Savukārt, izdevumi **valsts speciālajā budžetā** 2010. gada desmit mēnešos joprojām bija lielāki (par 67,3 milj. latu jeb 5,6%) nekā iepriekšējā gada pārskata periodā, bet pieauguma temps kļuva mērenāks. Vislielākais izdevumu kāpums bija gada sākumā, ko radīja veikto pensiju ieturējumu atmaksa. Šī gada maijā izdevumi būtiski samazinājās (par 88,4 milj. latu jeb 48,5%) un turpmākos mēnešus saglabājās gandrīz vienādā līmenī. Kopumā valsts speciālā budžeta izdevumi 2010. gada desmit mēnešos sastādīja 82,3% no šajā gadā plānotajiem šī budžeta izdevumiem.

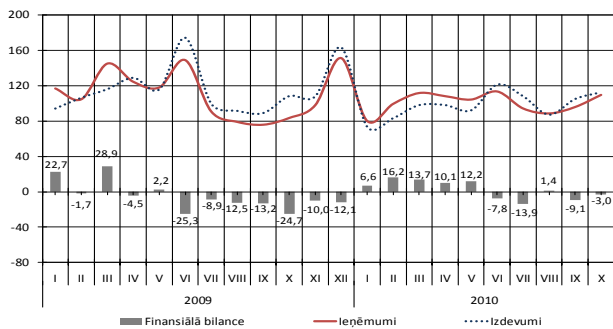
Finansiālais deficīts valsts speciālajā budžetā šī gada desmit mēnešos, salīdzinot ar 2009. gada pārskata periodu, pieauga par 154,1 milj. latu, bet jāatzīmē, ka kopš šī gada maija izdevumu un ieņēmumu starpība ir būtiski samazinājusies.

2010. gada desmit mēnešos **pašvaldību konsolidētā budžeta** (ieskaitot ziedojumus un dāvinājumus) ieņēmumi salīdzinājumā ar 2009. gada attiecīgo periodu samazinājās par 81,5 milj. latu, ko ietekmēja no valsts un citu pašvaldību budžetiem saņemto transferu kritums par 188,2 milj. latu jeb 34,4% un ieņēmumu no maksas pakalpojumiem un citu pašu ieņēmumu samazinājums par 11,6 milj. latu jeb 14,3%. Savukārt, nodokļu ieņēmumi (t.sk. iedzīvotāju ienākuma nodokļa, nekustamā īpašuma nodokļa) bija par 17,4 milj. latu jeb 3,0% lielāki nekā iepriekšējā gada pārskata periodā. Kopumā šī gada desmit mēnešos pašvaldību budžetā tika saņemti 82,2% no plānotajiem gada ieņēmumiem.

Pašvaldību konsolidētā budžeta izdevumu samazinājumu 2010. gada pārskata periodā, galvenokārt, noteica pašvaldību pamatbudžeta uzturēšanas izdevumu kritums par 258,2 milj. latu jeb 24,0% (izdevumi atalgojumam samazinājās par 114,3 milj. latu jeb 25,8%, izdevumi precēm un pakalpojumiem – 4,2 milj. latu jeb 2,1%), kā arī pašvaldību budžeta izdevumu transferu samazinājums par 129,5 milj. latu jeb 66,6%. Savukārt, pašvaldību pamatbudžeta izdevumi sociālajiem pabalstiem pieauga par 26,9 milj. latu jeb 68,4% un kapitālie izdevumi pamatkapitāla veidošanai palielinājās par 35,4 milj. latu jeb 21,7% salīdzinājumā ar 2009. gada attiecīgo pārskata periodu. 2010. gada deviņos mēnešos izdevumi pašvaldību konsolidētajā budžetā bija 69,9% no šajā gadā plānotajiem izdevumiem.

Salīdzinājumā ar 2009. gada deviņiem mēnešiem šī gada pārskata periodā pašvaldību konsolidētā budžeta finansiālā bilance būtiski uzlabojās un tā bija pozitīva ar pārpalikumu 26,4 milj. latu apmērā. Šī gada pirmajos piecos mēnešos finansiālā bilance bija pozitīva, bet kopš jūnija tā veidoja negatīvu saldo vai nelielu finansiālo pārpalikumu.

Pašvaldību konsolidētā budžeta ieņēmumu un izdevumu apjomi redzami zemāk ievietotajā attēlā.



Pašvaldību konsolidētā budžeta finansiālie rādītāji, milj. latu

Saskaņā ar Valsts ieņēmumu dienesta (turpmāk – VID) sniegto informāciju 2010. gada desmit mēnešos svarīgāko **nodokļu ieņēmumu** izpilde par 2,5% pārsniedza pārskata perioda plānoto apjomu. Plānotos ieņēmumus arī desmit mēnešu periodā turpināja pārsniegt pievienotās vērtības nodokļa, uzņēmējdarbības ienākuma nodokļa, muižas un dabas resursu nodokļu ieņēmumi.

	2010. g. I-X izpilde, milj. latu	2010. g. I-X izpilde no 2010. g. I-X plāna, %	2010. g. X izpilde no 2010. g. X plāna, %	2010. g. I-X izpildes izmaiņas pret 2009. g. I-X, %
Iedzīvotāju ienākuma nodoklis	634,0	93,4	91,3	3,2
Valsts sociālās apdrošināšanas iemaksas*	941,7	97,1	96,2	-16,7
Uzņēmumu ienākuma nodoklis	90,2	127,3	182,6	-44,9

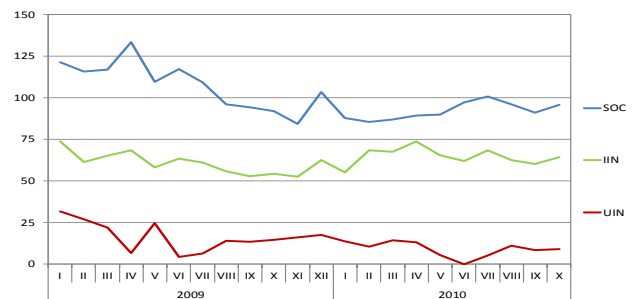
Pievienotās vērtības nodoklis	710,0	124,1	129,8	4,1
Akcīzes nodoklis	384,7	95,3	94,9	-10,2
Izložu un azartspēļu nodoklis	12,8	94,6	91,5	-27,6
Muižas nodoklis	13,7	115,1	148,3	5,2
Dabas resursu nodoklis	8,0	125,0	153,6	17,2
Kopā	2 795,1	102,5	104,8	-8,6

Svarīgāko nodokļu ieņēmumi

* Ieskaitot Valsts sociālās apdrošināšanas iemaksas fondēto pensiju shēmā (2010. g. I-X 54,7 milj. latu)

Sociālās apdrošināšanas obligāto iemaksu (SOC) (ieskaitot iemaksas valsts fondēto pensiju shēmā) ieņēmumi 2010. gada desmit mēnešos bija par 27,9 milj. latu mazāki nekā plānots. Savukārt, **iedzīvotāju ienākuma nodokļa (IIN)** ieņēmumi bija par 44,8 milj. latu mazāki nekā iepriekš plānotais apjoms. Salīdzinot ar 2009. gada septembra datiem, šī gada septembrī darba ņēmēju skaits samazinājās par 1,6%, bezdarba līmenis palielinājās par 1,4 procentpunktiem, darba ienākumi samazinājās par 1,7%. Salīdzinot ar 2009. gada pārskata periodu, šī gada desmit mēnešu iedzīvotāju ienākuma nodokļa ienākumi bija par 19,7 milj. latu lielāki. Šī gada janvārī un februārī iedzīvotāju ienākuma nodokļa ieņēmumi samazinājās salīdzinājumā ar 2009. gada attiecīgo mēnesi, savukārt, turpmākajos mēnešos bija vērojama pieauguma tendence, oktobrī sasniedzot 16,2% pieaugumu. Iedzīvotāju ienākuma nodokļa ieņēmumus ietekmēja būtiskas izmaiņas likumdošanā, kas stājās spēkā ar 2010. gada 1. janvāri – palielināta iedzīvotāju ienākuma nodokļa likme no 23% uz 26%, kā arī paplašināts ar iedzīvotāju ienākuma nodokli apliekamo ienākumu veidu loks.

Uzņēmumu ienākuma nodokļa (UIN) ieņēmumi 2010. gada pārskata periodā pārsniedza plānoto ieņēmumu apjomu par 19,4 milj. latu. Tomēr šī nodokļa ieņēmumi 2010. gada desmit mēnešos, samazinoties par 73,4 milj. latu salīdzinājumā ar 2009. gada attiecīgo periodu, turpināja veidot vislielāko kopējo nodokļu ieņēmumu kritumu. Noteicošais faktors uzņēmumu nodokļa ieņēmumu kopējam samazinājumam bija iemaksu kritums par 34,2% 2010. gada desmit mēnešos, salīdzinot ar 2009. gada atbilstošo periodu. 2010. gada desmit mēnešos vislielākos uzņēmumu ienākuma nodokļa ieņēmumus budžetā (14,63 milj. latu jeb 16,2%) nodrošināja elektroenerģijas, gāzes apgādes, siltumapgādes un gaisa kondicionēšanas pamatdarbības veida nodokļu maksātāji. Straujākais ieņēmumu samazinājums 2010. gada 10 mēnešos bija finanšu pakalpojumu pamatdarbības veidam. Lai gan minēto pamatdarbības veidu pārstāvēto nodokļu maksātāju veiktās uzņēmumu ienākuma nodokļa iemaksas ir vienas no lielākajām, taču atmaksātā nodokļa summa pārsniedz iemaksāto, izveidojot negatīvu saldo budžetā – 2010. gada 10 mēnešos atmaksu pārsniegums pār iemaksām finanšu pakalpojumu pamatdarbības veidā ir 8,41 milj. latu.

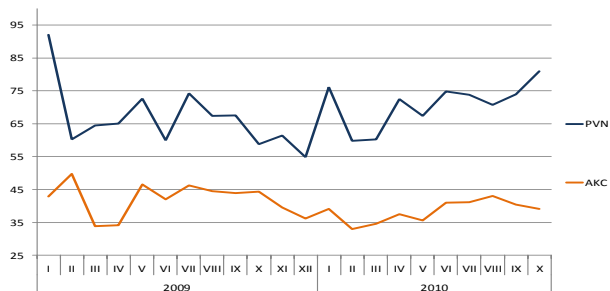


Tiešo nodokļu ieņēmumi, milj. latu

Pievienotās vērtības nodokļa (PVN) ieņēmumi 2010. gada desmit mēnešos par 137,9 milj. latu pārsniedza plānoto ieņēmumu apjomu un bija par 27,9 milj. latu lielāki salīdzinājumā ar 2009. gada attiecīgo periodu. Salīdzinot ar 2009. gada attiecīgo periodu, iemaksātais

pievienotās vērtības nodoklis samazinājies par 85,6 milj. latu jeb 7,5%. Pārskata perioda pēdējos mēnešos bija vērojama pozitīva tendence – salīdzinājumā ar 2009. gada attiecīgo mēnesi iemaksas pieauga par 3,6% septembrī un par 9,7% oktobrī. Lielākās pievienotās vērtības nodokļa iemaksas veica tādu nozaru nodokļu maksātāji kā vairumtirdzniecība (izņemot automobiļus un motociklus) – 30,2% no kopējām iemaksām, mazumtirdzniecība (izņemot automobiļus un motociklus) 17,1% un elektroenerģija, gāzes apgāde, siltuma apgāde un gaisa kondicionēšana 7,9%. Lielākais iemaksu samazinājums bija būvniecības nozarē – 29,8%. 2010. gada desmit mēnešos pievienotās vērtības nodoklis atmaksāts 345,8 milj. latu apmērā jeb par 24,7% mazāk kā 2009. gada attiecīgajā periodā, kas skaidrojams ar izmaiņām pārmaksātā nodokļa atmaksas kārtībā, kā arī ar deklarētās pārmaksu summas samazināšanos.

Akcīzes nodokļa (AKC) ieņēmumi bija par 19,2 milj. latu mazāk nekā plānots. Ieņēmumu kritumu ietekmēja akcīzes preču realizācijas apjoma samazinājums. Salīdzinājumā ar 2009. gada attiecīgo periodu 2010. gada desmit mēnešos lielākais akcīzes nodokļa ieņēmumu samazinājums bija tabakas preču grupas izstrādājumiem – par 22,3%, alkoholisko dzērienu grupā samazinājums bija par 11,0%, naftas produktu grupā par 8,0%, savukārt alus produktu grupā joprojām bija vērojams nodokļa ieņēmumu palielinājums par 30,5%.



Netiešo nodokļu ieņēmumi, milj. latu

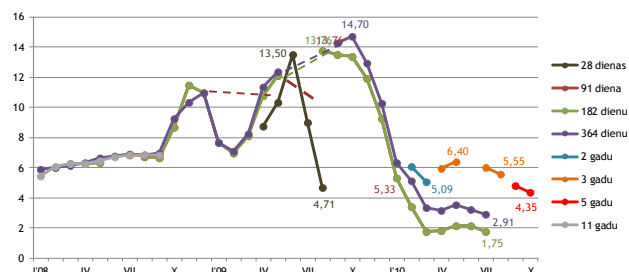
2010. gada desmit mēnešos kopējie kopbudžeta **nenodokļu ieņēmumi** sastādīja 418,9 milj. latu un salīdzinājumā ar 2009. gada attiecīgo periodu pieauga par 40,3 milj. latu jeb 10,6%. Ieņēmumu pieaugumu, galvenokārt, ietekmēja ieņēmumu no uzņēmējdarbības un īpašuma pieaugums par 10,7%, t.sk., ieņēmumu no Latvijas Bankas maksājuma kāpums par 39,2% šī gada aprīlī, kā arī procentu ieņēmumu palielinājums par 4,6% un valsts nodevu un kancelejas nodevu ieņēmumu pieaugums par 14,9% salīdzinājumā ar 2009. gada desmit mēnešiem.

2010. gada desmit mēnešos ieņēmumi no maksas pakalpojumiem un citiem pašu ieņēmumiem bija 177,2 milj. latu, kas ir par 15,7% mazāk nekā 2009. gada attiecīgajā periodā. Ārvalstu finanšu palīdzības ieņēmumi bija 476,6 milj. latu, kas ir par 3,1% mazāk nekā 2009. gada attiecīgajā periodā.

2010. gada oktobra beigās **valsts parāds** uzskaites vērtībā sastādīja 4 862,9 milj. latu un šī gada desmit mēnešos palielinājās par 723,5 milj. latu. Valsts parāds pieauga valsts ārējā parāda kāpuma ietekmē. 2010. gada oktobra beigās ārējā parāda kopsumma sasniedza 4 110,6 milj. latu un kopš šī gada sākuma palielinājās par 857,8 milj. latu. Ārējā parāda pieaugumu 2010. gada pārskata periodā, galvenokārt, veidoja vidēja termiņa aizņēmumu palielinājums valūtā par 237,4 milj. latu un ilgtermiņa valūtas parāda kāpums par 620,5 milj. latu. Savukārt, valsts iekšējais parāds 2010. gada desmit

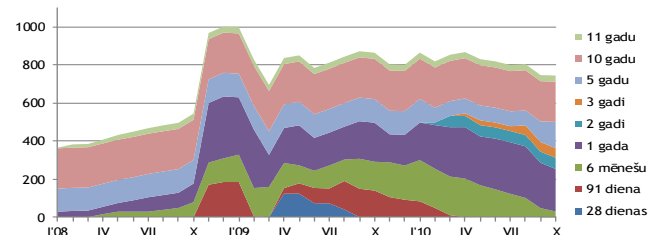
mēnešos samazinājās par 134,3 milj. latu un šī gada oktobra beigās bija 752,3 milj. latu.

2010. gada oktobrī Valsts kases rīkotajās **valsts iekšējā aizņēmuma vērtspapīru** izsolēs pārdeva piecu gadu obligācijas par kopējo summu 30,0 milj. latu ar vidējo svērto peļņas likmi 4,3% apmērā. Investoru kopējais pieprasījums pēc šī veida vērtspapīriem sastādīja 72,3 milj. latu pēc nominālvērtības, kas 2,4 reizes pārsniedza piedāvāto vērtspapīru apjomu.



Valsts iekšējā aizņēmuma vērtspapīru vidējās svērtās procentu likmes mēneša pēdējā izsolē, %

Vērtspapīru tirgus dalībnieku uzticība Latvijas kredītspējai, kā arī kopējā finanšu tirgus stabilizēšanās radījusi ievērojamas izmaiņas vērtspapīru tirgus vidējās procentu likmes apmērā. Vidējās svērtās valsts vērtspapīru likmes strauji samazinājās 2009. gada pēdējos mēnešos un 2010. gada sākumā. Kopš 2010. gada marta procentu likmes uzrādīja nelielas svārstības, taču vidēja termiņa vērtspapīru izsoļu procentu likmju līmeņi bija zemāki nekā pirmskrīzes periodā.



Aproģzībā esošo valsts iekšējā aizņēmuma vērtspapīru struktūra, milj. latu

Aproģzībā esošo valsts vērtspapīru apjomu šī gada oktobrī veidoja īstermiņa parādāzīmes par kopējo summu 253,6 milj. latu jeb 34,0% apmērā (2009. gada oktobrī – 57,4%), vidēja termiņa obligācijas – 247,4 milj. latu jeb 33,2% (2009. gada oktobrī – 14,4%) un ilgtermiņa obligācijas – 243,8 milj. latu jeb 32,7% (2009. gada oktobrī – 28,2%). Salīdzinot ar 2009. gada oktobra vērtspapīru portfeļa struktūru, šī gada oktobrī būtiski samazinājās īstermiņa parādāzīmju un pieauga vidēja termiņa obligāciju īpatsvars valsts iekšējā parāda portfelī.

Publikācijā tika izmantoti Centrālās statistikas pārvaldes, Nodarbinātības valsts aģentūras, Valsts kases, Latvijas bankas un Valsts ieņēmumu dienesta apkopotie dati.