

MAKROEKONOMIKAS UN BUDŽETA APSKATS

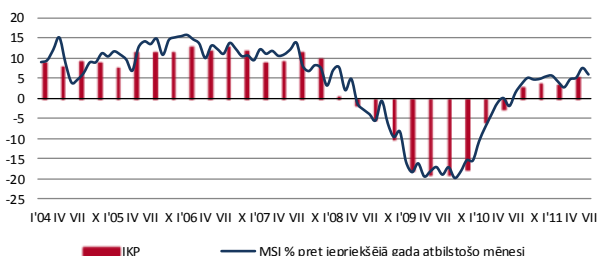


LATVIJAS
REPUBLIKAS
FINANŠU
MINISTRIJA

Smilšu iela 1, Rīga, tālr. 67095545, 67095543,
http://www.fm.gov.lv

2011. gada jūlijs

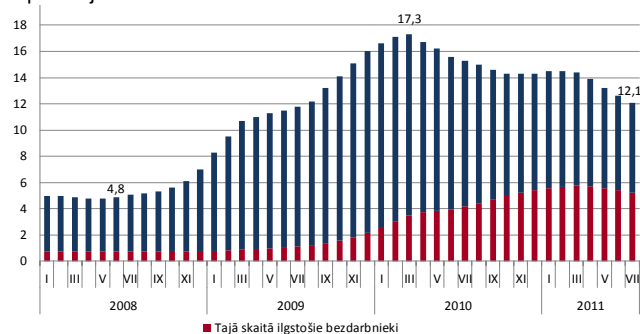
Saskaņā ar Finanšu ministrijas novērtējumu **Makroekonomisko rādītāju saliktais indekss** (turpmāk – MSI) (indeksa aprēķināšanai tiek izmantoti operatīvie dati par tautsaimniecības attīstību, lai gūtu priekšstatu par iespējamām IKP attīstības tendencēm) 2011. gada jūlijā, salīdzinot ar iepriekšējā gada attiecīgo mēnesi, salīdzināmās cenās pieauga par 5,9%, tas ir par 1,6 procentpunktiem mazāk nekā jūnijā. MSI pieauguma tempu kritumu jūlijā radīja nenoteiktība par turpmāko pasaules ekonomikas attīstību, kas negatīvi ietekmē tirdzniecības partneru pieprasījumu pēc Latvijas precēm un paredzams, ka eksporta un rūpniecības apjomu pieaugumi var palēnināties. Savukārt, joprojām pozitīvu ietekmi uz MSI rada augstie mazumtirdzniecības un kravu apjomu rādītāji.



Makroekonomisko rādītāju saliktais indekss

Reģistrētā bezdarba līmenis 2011. gada jūlijā turpināja pazemināties un mēneša beigās bija noslīdējis līdz 12,1% no ekonomiski aktīvajiem iedzīvotājiem. Salīdzinājumā ar iepriekšējo mēnesi bezdarba līmenis ir samazinājies par 0,5 procentpunktiem, bet salīdzinājumā ar pagājušā gada attiecīgo mēnesi – par 3,2 procentpunktiem. Kopējais reģistrēto bezdarbnieku skaits 2011. gada jūlijā beigās bija 137,6 tūkst. – par 4,8 tūkst. mazāks nekā 2011. gada jūnijā beigās un par 35,7 tūkst. mazāks nekā 2010. gada jūlijā beigās. Reģistrētā bezdarba līmenis ar nelielu sezonālu pārtraukumu samazinās jau kopš 2010. gada marta, kad tas bija sasniedzis 17,3%. Paredzams, ka nākamajos mēnešos līdz ar rudens sezonas sākumu bezdarba samazināšanās kļūs lēnāka.

NVA aktuālo vakanču skaits jūlijā sasniedza 4142, kas ir augstākais rādītājs pēdējo 30 mēnešu laikā. Savukārt darbā iekārtojušos reģistrēto bezdarbnieku skaits jau otro mēnesi pēc kārtas ir samazinājies – jūlijā tas bija 4751, kamēr jūnijā darbu bija atraduši 5218 reģistrētie bezdarbnieki. Arī no jauna reģistrēto bezdarbnieku skaits, kas iepriekšējos mēnešos strauji kritās, jūnijā un jūlijā praktiski saglabājies iepriekšējā mēneša līmenī.



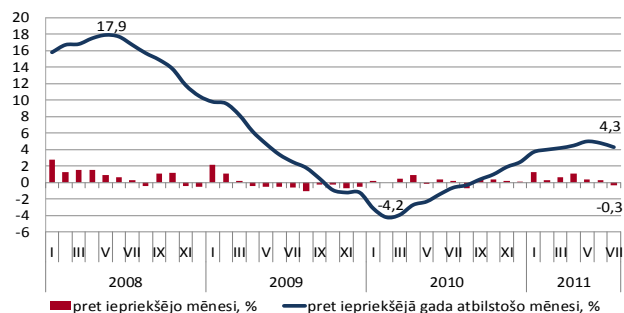
Reģistrētā bezdarba līmenis valstī, %

CSP veiktā darbaspēka apsekojuma rezultāti par 2011. gada otro ceturksni apstiprina, ka līdz ar ekonomikas izaugsmi situācija darba tirgū turpina uzlaboties. Nodarbināto iedzīvotāju skaits otrajā ceturksnī palielinājies līdz 966,5 tūkst. cilvēku, kas ir par 2,4% vairāk nekā iepriekšējā ceturksnī un par 3,3% vairāk nekā 2010. gada otrajā ceturksnī. Ja strādājošo skaita pieaugumu pret iepriekšējo ceturksni lielā mērā noteikusi tradicionāli augstāka nodarbinātība vasaras sezonā, tad kāpums pret 2010. gada otro ceturksni jau atspoguļo pēdējos ceturkšņos vērojamo IKP izaugsmi.

Palielinoties nodarbināto iedzīvotāju skaitam, darba meklētāju īpatsvars otrajā ceturksnī ir samazinājies līdz 16,2% no ekonomiski aktīvajiem iedzīvotājiem. Salīdzinoši, 2011. gada pirmajā ceturksnī darba meklētāju īpatsvars bija 16,6%, bet 2010. gada otrajā ceturksnī – 19,4% no ekonomiski aktīvajiem iedzīvotājiem. Tajā pašā laikā bažas rada pastāvīgais ilgstošo bezdarbnieku skaita pieaugums – par 7,5 tūkst. salīdzinājumā ar 2010. gada otro ceturksni, sasniedzot 54,1% no visiem darba meklētājiem.

Patēriņa cenu indekss 2011. gada jūlijā, salīdzinot ar jūniju, samazinājās par 0,3%, patēriņa cenas precēm samazinājās par 0,5%, bet pakalpojumiem tās pieauga par 0,4%. Lielāko ietekmi uz patēriņa cenu izmaiņām jūlijā radīja sezonāls cenu kritums apģērbam (-6,3%) un pārtikas precēm (-0,9%).

2011. gada 1. jūlijā stājās spēkā grozījumi likumos par akcīzes nodokli un PVN attiecībā uz gāzi. Tika ieviests akcīzes nodoklis 1,2 santīmi par vienu kubikmetru apkurē un plītis izmantojamai dabasgāzei, kā arī mājsaimniecībām tika atcelta samazinātā PVN likme. Pēc *Latvijas Gāze* sniegtās informācijas, kopējais cenu pieaugums, salīdzinājumā ar gada sākumu, plītiem un ūdens sildītājiem izmantojamajai dabasgāzei ir 15%, bet apkurei paredzētajai dabasgāzei – par 18%.

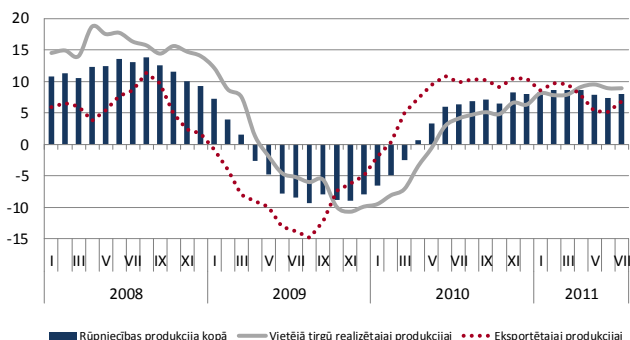


Patēriņa cenu indekss, %

2011. gada jūlijā, salīdzinot ar iepriekšējā gada atbilstošo periodu, patēriņa cenas pieauga par 4,3%, precēm tās pieauga par 5,6%, bet pakalpojumiem – par 0,8%.

Ražotāju cenas Latvijas rūpniecībā 2011. gada jūlijā, salīdzinot ar iepriekšējo mēnesi, palielinājās par 0,7%. Savukārt, salīdzinot ar 2010. gada atbilstošo periodu, cenas pieauga par 8,0%. Gada laikā vislielāko ietekmi uz ražotāju cenu kopējo līmeni atstāja cenu kāpums pārtikas produktu ražošanā – par 11,6%, metālu ražošanā – par 23,7%, elektroenerģijā, gāzes apgādē siltumapgādē un gaisa

kondicionēšanā - par 7,7%, kā ķīmisko vielu ražošanā - par 32,3 procentiem.

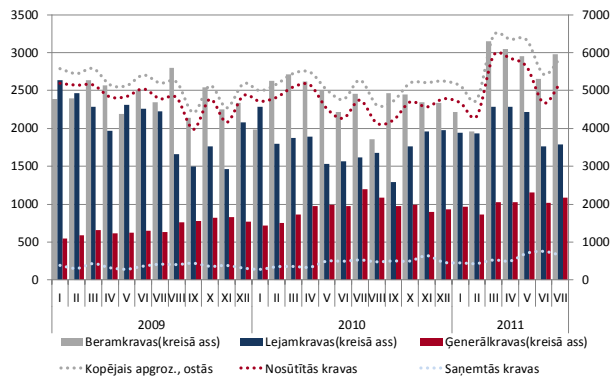


Ražotāju cenu indeksa gada pieaugums, %

Vietējā tirgū realizētajai produkcijai ražotāju cenas gada laikā kāpa par 8,9%, bet eksportētajai produkcijai - par 6,8 procentiem.

2011. gada janvārī - jūlijā **Latvijas ostās** pārkrauts 40,3 milj. t kravu, kas ir par 11,5% vairāk nekā 2010. gada attiecīgajā laika periodā.

2011. gada jūlijā kravu apgrozījums Latvijas ostās, salīdzinot ar pagājušā gada attiecīgo mēnesi, palielinājies par 11,0% jeb 0,6 milj. t un veidojis 5,9 milj. t. Salīdzinot ar iepriekšējo mēnesi, kravu apgrozījums pieaudzis par 7,8% jeb 0,4 milj. tonnu. Kravu apgrozījuma pieaugumu jūlijā, salīdzinot ar pagājušā gada jūliju, noteicis galvenokārt ogļu pārkraušanas apjoma kāpums par 61,9% jeb 0,7 milj. tonnu. Savukārt naftas produktu pārkraušanas apjoms jūlijā palielinājies par 11,5% jeb 0,2 milj. tonnu.



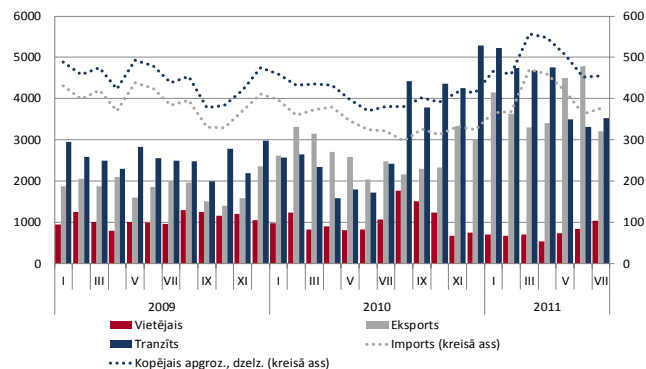
Kravu apgrozījums ostās (tūkst. tonnu)

Kopējais beramkravu apgrozījums Latvijas ostās 2011. gada jūlijā bijis par 519,8 tūkst. t jeb 21,1% lielāks nekā pirms gada, lejamkravu apgrozījums audzis par 168,6 tūkst. t jeb 10,4%, bet ģenerālravju apgrozījums samazinājies par 110,4 tūkst. t jeb 9,2 procentiem. No Latvijas lielajām ostām kravu apgrozījums Rīgas ostā 2011. gada jūlijā, salīdzinot ar pagājušā gada jūliju, palielinājies par 18,8% līdz 3,2 milj. t, Ventspils ostā - par 2,9% līdz 2,1 milj. t un Liepājas ostā - par 9,8% līdz 379,5 tūkst. tonnu.

2011. gada janvārī - jūlijā pa **dzelzceļu** transportēts 34,4 milj. t kravu, kas ir par 18,3% vairāk nekā 2010. gada atbilstošajā laika periodā.

2011. gada jūlijā pa dzelzceļu pārvadāja 4,5 milj. t kravu, kas ir par 0,7% vairāk nekā 2011. gada jūnijā un par 19,3% vairāk nekā 2010. gada jūlijā. Lielāko dzelzceļa pārvadājumu daļu veido importa pārvadājumi (no iekraušanas vietas ārpus Latvijas uz izkraušanas vietu

Latvijā; galvenokārt uz ostām), kuru apjoms, salīdzinot ar pagājušā gada jūliju, palielinājies par 17,2 procentiem.

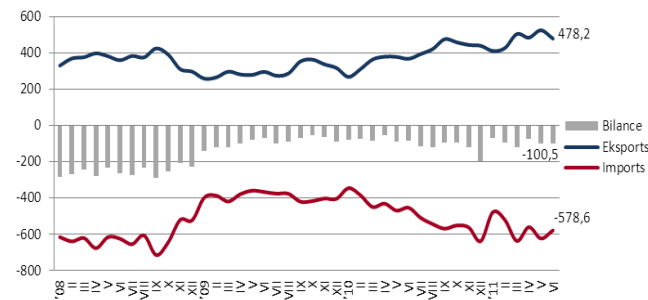


Kravu pārvadājumi pa dzelzceļu (tūkst. tonnu)

Eksporta pārvadājumu (no iekraušanas vietas Latvijā uz izkraušanas vietu citā valstī) apjoms pieaudzis par 29,2% un tranzīta pārvadājumu (starp iekraušanas un izkraušanas vietām ārpus Latvijas) apjoms - par 46,4 procentiem. Vietējo pārvadājumu apjoms 2011. gada jūlijā bijis par 2,9% mazāks nekā pirms gada.

Latvijas kopējais preču **ārējās tirdzniecības** apjoms faktiskajās cenās 2011. gada pirmajā pusgadā sasniedza 6225,6 milj. latu - par 1624,2 milj. latu jeb 35,3% vairāk salīdzinājumā ar 2010. gada pirmo pusgadu. Eksporta apjoms šajā periodā palielinājās par 761,7 milj. latu jeb 36,9%, bet importa apjomi pieauga par 862,5 milj. latu jeb 34,0 procentiem.

Kopējais preču ārējās tirdzniecības apgrozījums faktiskajās cenās 2011. gada jūnijā bija 1056,8 milj. latu - par 7,9% jeb 91,2 milj. latu mazāks kā š.g. maijā, bet, salīdzinot ar 2010. gada jūniju, par 28,7% jeb 235,6 milj. latu lielāks.



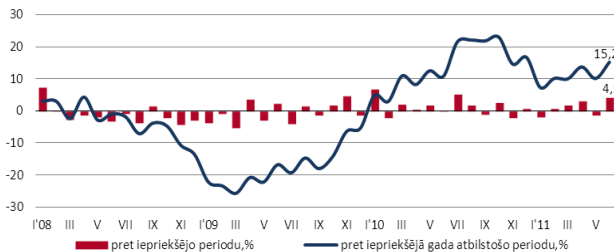
Ārējās tirdzniecības preču balance, milj. latu

2011. gada jūnijā salīdzinājumā ar 2010. gada attiecīgo mēnesi eksports pieauga par 30,2%, bet imports - par 27,4 procentiem. Kopējam importam apjomam joprojām būtiski pārsniedzot eksporta apjomu, šādi pieaugumi preču tirdzniecības deficītu jūnijā palielināja līdz 100,5 milj. latu, kas ir par 13,7 milj. latu vairāk nekā iepriekšējā gada attiecīgajā mēnesī.

Kopējais ārējās tirdzniecības apgrozījums jūnijā bija par 7,9% mazāks nekā maijā, ko noteica galvenokārt samazinājumi parasto metālu un to izstrādājumu eksportā un importā, kā arī koka un tā izstrādājumu eksportā un satiksmes līdzekļu importā.

Pēdējo mēnešu laikā tendences ārējā tirdzniecībā nav būtiski mainījušās, un tirdzniecības pieaugumi vērojami lielākajā daļā preču kategoriju. Atsevišķu mēnešu ietvaros novērotās svārstības neliecina par būtiskām izmaiņām ārējās tirdzniecības tendencēs.

Latvijas rūpniecības produkcijas izlaides apjoma pieaugums jūnijā par 4,1% (pēc sezonāli izlīdzinātiem datiem salīdzināmās cenās) bija augstākais Baltijas valstīs. To nodrošināja izlaides palielinājums visās rūpniecības nozarēs – apstrādes rūpniecībā par 3,8%, elektroenerģijas un gāzes apgādē par 1,4% un ieguves rūpniecībā un karjeru izstrādē par 11,4%. Atšķirībā no iepriekšējiem mēnešiem jūnijā straujo apstrādes rūpniecības pieaugumu noteica izlaides kāpums farmācijas produktu ražošanā par 22,5% un dzērienu ražošanā par 21,9%.



Rūpniecības produkcijas apjoma indekss, %

Arī ražošanas gada pieauguma temps (pēc kalendāri izlīdzinātiem datiem salīdzināmās cenās) saglabājās augsts – 15,2% š.g. jūnijā salīdzinot ar 2010. gada jūniju. Pirmo reizi pēdējo divu gadu laikā visās rūpniecības apakšnozarēs izlaide bija augstāka kā gadu iepriekš. Lielāko ieguldījumu gada rūpniecības ražošanas pieaugumā deva izlaides kāpums gatavajiem metālizstrādājumiem par 40,6%, farmācijas produktiem 53,3%, koksnes produktiem par 7,4% un nemetālisko minerālu izstrādājumiem par 33,8 procentiem.



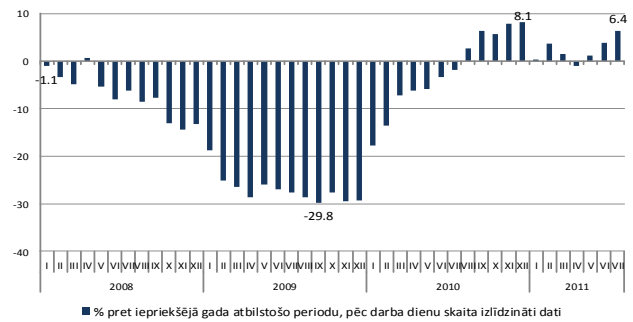
Rūpniecības produkcijas apjoma pārmaiņas 2011. gada jūnijā pret iepriekšējā gada atbilstošo periodu, %

Latvijas rūpniecības konfidences rādītājs jūlijā joprojām saglabājās nedaudz negatīvs, bet atšķirībā no gandrīz visām ES27 valstīm, salīdzinot ar iepriekšējo mēnesi, uzlabojās, pieaugot izlaides kāpuma gaidām. Latvijas uzņēmēji norāda, ka pasūtījumi nepieaug, taču paredz eksporta pasūtījuma pieaugumu turpmākajos mēnešos.

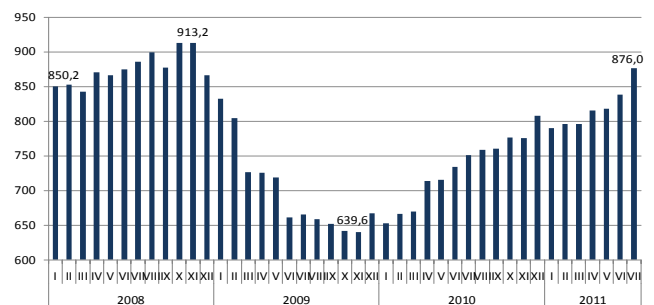
Jau trešo mēnesi pēc kārtas **mazumtirdzniecības apgrozījums** uzrāda pieaugumu, 2011. gada jūlijā, salīdzinot ar jūniju, apgrozījums mazumtirdzniecības uzņēmumos pieauga par 1,8 procentiem. Mazumtirdzniecība ar pārtikas precēm šajā periodā pieauga par 4,3%, ar nepārtikas precēm – par 1,7%, bet auto degvielas mazumtirdzniecības apgrozījums samazinājās par 3,1 procentiem.

Salīdzinot ar iepriekšējā gada atbilstošo periodu, mazumtirdzniecības apgrozījums 2011. gada jūlijā pēc kalendāri izlīdzinātajiem datiem pieauga par 6,4 procentiem. Mazumtirdzniecības apgrozījums pārtikas precēm palielinājās par 3,0%, bet nepārtikas precēm (izņemot

degvielu) tas pieauga par 16,4%. Degvielas mazumtirdzniecības apgrozījums šajā periodā samazinājās par 11,8 procentiem.



Mazumtirdzniecības apgrozījums (salīdzināmās cenās)



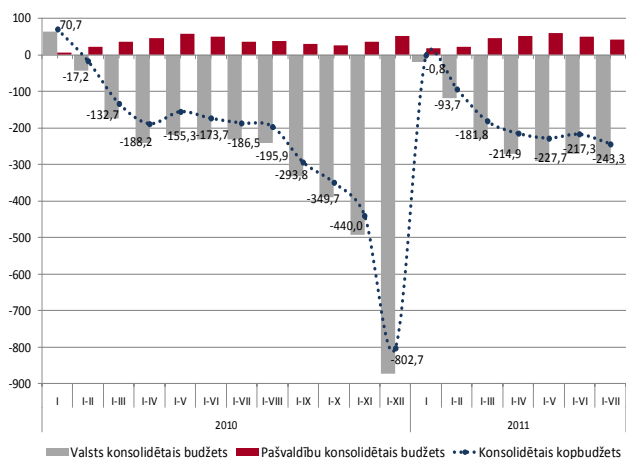
Skaidra nauda apgrozībā, milj. latu

Trīs mēnešu **RIGIBOR** likme 2011. gada jūlijā turpināja pazemināties un mēneša beigās bija noslīdējusi līdz 0,34%. Trīs mēnešu **EURIBOR** likme savukārt turpināja pakāpeniski palielināties, sasniedzot 1,61 procentus. Trīs mēnešu **RIGIBOR** likme jau kopš 2010. gada novembra netipiski ir bijusi zemāka par attiecīgo **EURIBOR** likmi, un pēdējos mēnešos līdz ar Eiropas Centrālās bankas veikto bāzes likmju paaugstināšanu šī starpība ir tikai palielinājusies, jūlija beigās sasniedzot jau 1,27 procentpunktu.

	11'II	III	IV	V	VI	VII
RIGIBOR (3men)	0,88	0,84	0,79	0,75	0,73	0,34
EURIBOR (3men)	1,09	1,20	1,36	1,44	1,53	1,61

Naudas indeksu RIGIBOR un EURIBOR pārskats par pēdējiem 6 mēnešiem uz katru mēneša 25. datumu

2011. gada pirmajos septiņos mēnešos **valsts konsolidētā kopbudžeta** finansiālais deficīts pēc naudas plūsmas bija 243,3 milj. latu (1,8% no IKP), kas ir par 56,8 milj. latu vairāk nekā 2010. gada atbilstošajā periodā. Pēc Eiropas kontu sistēmas (EKS'95) metodoloģijas kopbudžeta finansiālais deficīts 2011. gada septiņos mēnešos veidoja 1,2% no IKP, ko galvenokārt noteica Eiropas Savienības fondu korekcija un samaksāto procentu un uzkrāto procentu starpības korekcija. Latvijas Konverģences programmā 2011-2014 iekļautais deficīta mērķis 2011. gadam ir 4,5% no IKP, bet vienošanās ar starptautiskajiem aizdevējiem paredz deficītu mazāk kā 6% no IKP.



Uzkrātā konsolidētā kopbudžeta finansiālā bilance, milj. latu

Kopbudžeta finansiālā deficīta palielināšanos salīdzinājumā ar 2010. gada atbilstošo periodu noteica kopbudžeta izdevumu pieaugums par 3,0 procentiem. Izdevumu pieaugums galvenokārt veidojās šādās izdevumu pozīcijās: kapitālie izdevumi (par 78,5 milj. latu jeb 51,7%), procentu izdevumi (par 25,0 milj. latu jeb 20,4%), kā arī izdevumi subsidijām un dotācijām (par 44,0 milj. latu jeb 8,7%). Jāatzīmē, ka kapitālo izdevumu lielāko daļu veido izdevumi ES fondu projektiem.

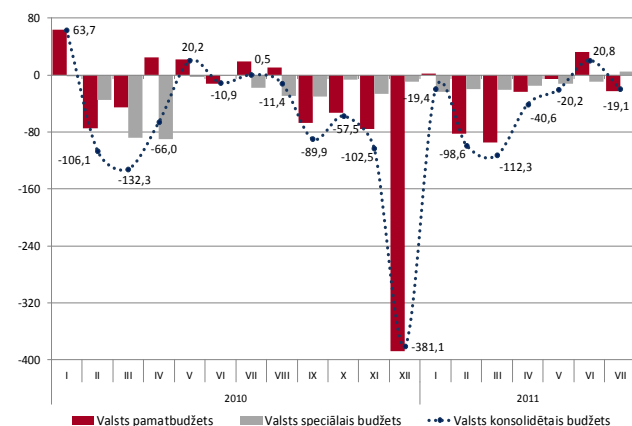
	2010.g. I-VII izpilde, milj. latu	2011.g. I-VII izpilde, milj. latu	2011./2010.g. I-VII izpildes izmaiņas, %
KONSOLIDĒTAIS KOPBUDŽETS			
Ieņēmumi	2 714,6	2 743,7	1,1%
Izdevumi	2 901,1	2 987,0	3,0%
Finansiālā bilance	-186,5	-243,3	
VALSTS KONSOLIDĒTAIS BUDŽETS¹			
Ieņēmumi	2 256,1	2 240,3	-0,7%
Izdevumi	2 487,1	2 529,6	1,7%
Finansiālā bilance	-231,0	-289,3	
Valsts pamatbudžets			
Ieņēmumi	1 591,1	1 508,6	-5,2%
Izdevumi	1 593,5	1 703,0	6,9%
Finansiālā bilance	-2,4	-194,4	
Valsts speciālais budžets			
Ieņēmumi	683,8	708,1	3,6%
Izdevumi	918,6	805,1	-12,4%
Finansiālā bilance	-234,8	-97,0	
PAŠVALDĪBU KONSOLIDĒTAIS BUDŽETS²			
Ieņēmumi	711,1	775,0	9,0%
Izdevumi	674,0	732,8	8,7%
Finansiālā bilance	37,1	42,2	

Kopbudžeta ieņēmumi un izdevumi

2011. gada pirmajos septiņos mēnešos **valsts konsolidētais budžets** (ieskaitot ziedojumus, dāvinājumus un atvasinātās publiskās personas) veidoja finansiālo deficītu 289,3 milj. latu apmērā, kas bija par 58,3 milj. latu vairāk nekā 2010. gada pirmajos septiņos mēnešos.

Valsts konsolidētā budžeta ieņēmumi joprojām bija mazāki nekā 2010. gada atbilstošajā periodā, tomēr starpība pakāpeniski samazinās – šī gada sešos mēnešos ieņēmumu samazinājums salīdzinot ar pagājušā gada atbilstošo periodu veidoja 1,4%, savukārt, šī gada septiņos mēnešos samazinājums veidoja jau tikai 0,7 procentus. Valsts konsolidētā budžeta ieņēmumu izpilde 2011. gada pirmajos septiņos

mēnešos bija 51,8% apmērā no gada plāna. Valsts konsolidētā budžeta ieņēmumu samazinājumu par 15,8 milj. latu jeb 0,7% 2011. gada pirmajos septiņos mēnešos salīdzinājumā ar 2010. gada atbilstošo periodu ietekmēja ieņēmumu kritums valsts pamatbudžetā. Salīdzinājumā ar 2010. gada atbilstošo periodu valsts pamatbudžetā samazinājās ieņēmumi no ārvalstu finanšu palīdzības (par 152,5 milj. latu jeb 40,0%) un nenodokļu ieņēmumi (par 47,3 milj. latu jeb 18,6%). Nenodokļu ieņēmumu samazinājumu galvenokārt ietekmēja kritums ieņēmumos no Latvijas Bankas maksājuma (par 7,6 milj. latu jeb 68,1%), procentu ieņēmumos par depozītiem, kontu atlikumiem un valsts parāda vērtspapīriem (par 14,9 milj. latu jeb 67,8%), ieņēmumu kritums valsts nodevās un kancelejas nodevās (par 14,4 milj. latu jeb 30,0%), kā arī pozīcijā ieņēmumi un ieņēmumu zaudējumi no atvasināto finanšu instrumentu rezultāta (par 10,5 milj. latu jeb 77,3%). Jāatzīmē, ka ieņēmumu samazinājumu ietekmēja arī tas, ka 2011. gada pirmajos septiņos mēnešos netika saņemti ieņēmumi no valstij piederošo siltumnīcefekta gāzu emisijas vienību tirdzniecības. Tiek prognozēts, ka nenodokļu ieņēmumu un ārvalstu finanšu palīdzības ieņēmumu gada plāns tiks izpildīts, jo ieņēmumi šajās pozīcijās tiek sagaidīti nākamajos mēnešos.



Valsts konsolidētā budžeta finansiālā bilance sadalījumā pa budžetiem, milj. latu

Valsts pamatbudžeta nodokļu ieņēmumi 2011. gada pirmajos septiņos mēnešos salīdzinājumā ar 2010. gada atbilstošo periodu pieauga par 120,7 milj. latu jeb 13,1 procentiem.

Tāpat 2011. gada pirmajos septiņos mēnešos salīdzinājumā ar 2010. gada atbilstošo periodu palielinājās valsts speciālā budžeta nodokļu ieņēmumi par 69,6 milj. latu jeb 11,2 procentiem. Savukārt, valsts speciālā budžeta nenodokļu ieņēmumi samazinājās par 44,2 milj. latu jeb 85,5%, ko galvenokārt ietekmēja ieņēmumu kritums no valsts sociālās apdrošināšanas speciālā budžeta līdzekļu noguldījumiem depozītā. Tas kopumā nodrošināja valsts speciālā budžeta ieņēmumu palielinājumu 2011. gada septiņos mēnešos salīdzinājumā ar 2010. gada atbilstošo periodu par 24,3 milj. latu jeb 3,6 procentiem.

2011. gada pirmajos septiņos mēnešos valsts konsolidētā budžeta izdevumi pieauga par 42,5 milj. latu jeb 1,7% salīdzinājumā ar 2010. gada atbilstošo periodu. Valsts konsolidētā budžeta izdevumu izpilde 2011. gada septiņos mēnešos veidoja 52,2% no 2011. gada plāna.

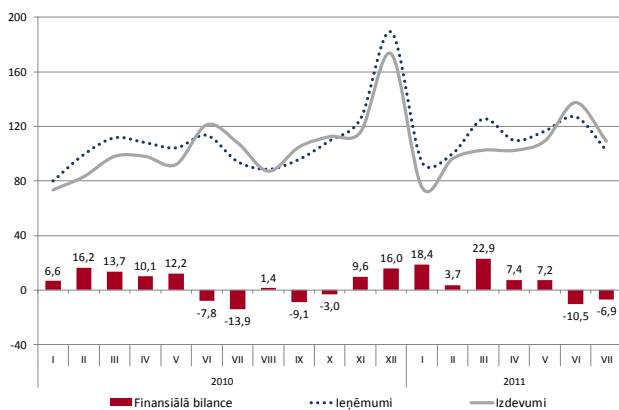
Valsts pamatbudžeta izdevumi palielinājās par 109,5 milj. latu jeb 6,9%, ko galvenokārt noteica kapitālo izdevumu pieaugums (par

¹ Ieskaitot ziedojumus, dāvinājumus un atvasinātās publiskās personas

² Ieskaitot ziedojumus un dāvinājumus

68,9 milj. latu jeb 114,5%). Izdevumu pieaugumu galvenokārt ietekmēja palielinājums izdevumos nepabeigtai būvniecībai, kapitālajam remontam un rekonstrukcijai. Turpretī valsts speciālā budžeta izdevumi būtiski samazinājās – par 113,5 milj. latu jeb 12,4%, ko pamatā ietekmēja izdevumu samazinājums valsts pensiju speciālajā budžetā (par 46,9 milj. latu jeb 6,9%), nodarbinātības speciālajā budžetā (par 44,2 milj. latu jeb 55,4%), kā arī invaliditātes, maternitātes un slimības speciālajā budžetā (par 21,7 milj. latu jeb 12,1%). Jāatzīmē, ka izdevumu samazinājums salīdzinājumā ar 2010. gada atbilstošo periodu valsts pensiju speciālajā budžetā galvenokārt bija izveidojies pensiju ieturējumu atmaksu dēļ, kas tika veiktas 2010. gada aprīlī.

2011. gada pirmajos septiņos mēnešos **pašvaldību konsolidētajā budžetā** (ieskaitot ziedojumus un dāvinājumus) izveidojās pārpalikums 42,3 milj. latu apmērā, kas salīdzinājumā ar 2010. gada atbilstošo periodu bija lielāks par 5,2 milj. latu jeb 14,1 procentiem. Jāatzīmē, ka kopš maija uzkrātais budžeta pārpalikums ir samazinājies par 17,3 milj. latu. Jūlijā pašvaldību konsolidētajā budžetā bija izveidojies finansiālais deficīts 6,8 milj. latu apmērā.



2011. gada pirmajos septiņos mēnešos pašvaldību konsolidētā budžeta ieņēmumi salīdzinājumā ar 2010. gada atbilstošo periodu bija par 64,0 milj. latu jeb 9,0% lielāki. Ieņēmumu palielināšanos galvenokārt nodrošināja pašvaldību pamatbudžeta nodokļu ieņēmumu pieaugums (par 27,0 milj. latu jeb 6,5%), kā arī saņemto valsts budžeta transfertu pieaugums (par 37,4 milj. latu jeb 14,6%). 2011. gada septiņos mēnešos nekustamā īpašuma nodokļa ieņēmumi pieauga par 24,1 milj. latu jeb 54,6% salīdzinot ar 2010. gada atbilstošo periodu. To galvenokārt ietekmēja nekustamā īpašuma nodokļa likmes palielināšana mājokļiem no 2011. gada 1. janvāra.

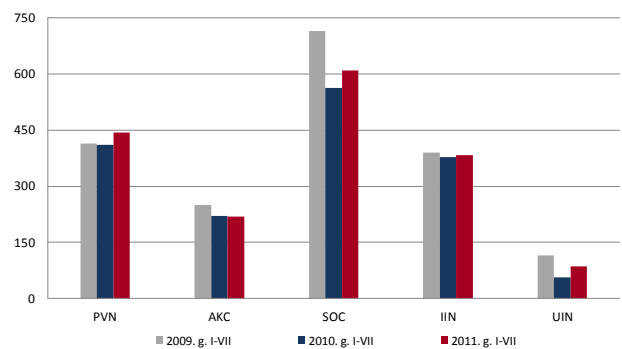
Pašvaldību konsolidētā budžeta izdevumi 2011. gada pirmajos septiņos mēnešos salīdzinājumā ar 2010. gada atbilstošo periodu pieauga par 58,7 milj. latu jeb 8,7 procentiem. Lielāko izdevumu pieaugumu radīja pašvaldību pamatbudžeta kapitālie izdevumi, izdevumi precēm un pakalpojumiem un sociālajiem pabalstiem.

2011. gada septiņos mēnešos **kopbudžeta nodokļu ieņēmumi** (ieskaitot iemaksas valsts fondēto pensiju shēmā) bija par 208,8 milj. latu jeb 10,4% lielāki nekā 2010. gada atbilstošajā periodā. 2011. gada septiņu mēnešu ieņēmumu plāns tika pārsniegts par 78,7 milj. latu jeb 3,7 procentiem. Lielākos nodokļu ieņēmumus veidoja sociālo apdrošināšanas iemaksu, pievienotās vērtības nodokļa un iedzīvotāju ienākuma nodokļa ieņēmumi.

	2010. g. I-VII izpilde, milj. latu	2011. g. I-VII izpilde, milj. latu	2011. g. I-VII izpilde no 2011. g. I-VII plāna	2011./2010. g. I-VII izpildes izmaiņas, %
Kopā	2007,7	2 216,5	103,7%	10,4%
Sociālās apdrošināšanas iemaksas*	658,9	729,3	101,6%	10,7%
Pievienotās vērtības nodoklis	484,5	531,4	99,7%	9,7%
Iedzīvotāju ienākuma nodoklis	447,1	455,2	106,1%	1,8%
Akcīzes nodoklis	262,1	262,1	99,1%	0,0%
Uzņēmumu ienākuma nodoklis	62,1	108,1	152,7%	74,0%
Nekustamā īpašuma nodoklis	44,1	68,2	110,0%	54,6%
Pārējie nodokļi	48,9	62,2	103,4%	27,1%

Kopējie nodokļu ieņēmumi

* ieskaitot iemaksas valsts fondēto pensiju shēmā 2011. gada I - VII 39,0 milj. latu.



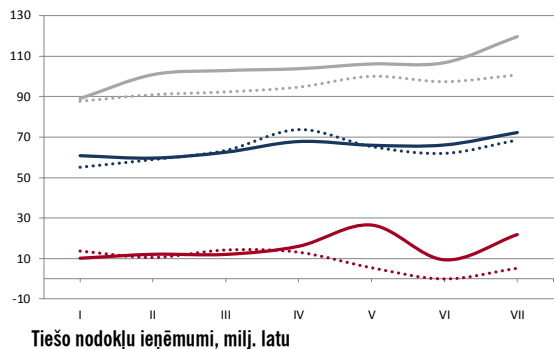
Svarīgāko nodokļu ieņēmumi, milj. latu

Sociālās apdrošināšanas iemaksu (SOC) (ieskaitot iemaksas valsts fondēto pensiju shēmā) ieņēmumi 2011. gada septiņos mēnešos bija 729,3 milj. latu, kas ir par 70,4 milj. latu jeb 10,7% lielāki nekā 2010. gada atbilstošajā periodā. Sociālās apdrošināšanas iemaksu ieņēmumi bija atbilstoši 2011. gada septiņos mēnešos plānotajiem ieņēmumiem. Izmaiņas sociālās apdrošināšanas iemaksu ieņēmumos ietekmēja nodokļa likmes pieaugums no 33,09% līdz 35,09% kopš 2011. gada 1. janvāra un nodarbināto ienākumu (pēc Valsts ieņēmumu dienestā iesniegtajiem darba devēju ziņojumiem) pieaugums par 6,0% 2010. gada decembrī un 2011. gada sešos mēnešos salīdzinājumā ar iepriekšējā gada atbilstošo periodu. Lielākās sociālās apdrošināšanas iemaksas jeb 16,6% nodrošināja valsts pārvaldes un sabiedrisko organizāciju darbības nodokļu maksātāji, savukārt, būvniecības, pakalpojumu sniegšanas un mazumtirdzniecības pamatdarbības veicēji kopā nodrošināja 22,2% no kopējiem 2011. gada septiņu mēnešu sociālās apdrošināšanas iemaksu ieņēmumiem. Ieņēmumu samazinājums par 3,9%, salīdzinot ar 2010. gada attiecīgo periodu, bija finanšu pakalpojumu nozarē, kas skaidrojams ar darba ņēmēju skaita un ienākumu samazināšanos.

Iedzīvotāju ienākuma nodokļa (IIN) ieņēmumi 2011. gada septiņos mēnešos, salīdzinot ar 2010. gada atbilstošo periodu, palielinājās par 8,1 milj. latu jeb 1,8% un bija 455,2 milj. latu. Iedzīvotāju ienākuma nodokļa ieņēmumu 2011. gada septiņu mēnešu plāns tika izpildīts 106,1% apmērā. 2011. gada 1. janvārī ir stājušās spēkā izmaiņas likumdošanas normās - samazināta IIN likme no 26% uz 25%, palielināts neapliekamais minimuma apmērs no 35 latiem uz 45 latiem, palielināts atvieglojuma apmērs par apgādībā esošu personu no 63 latiem uz 70 latiem, tāpat palielināts minimālās mēnešalgas apmērs no 180 latiem līdz 200 latiem.

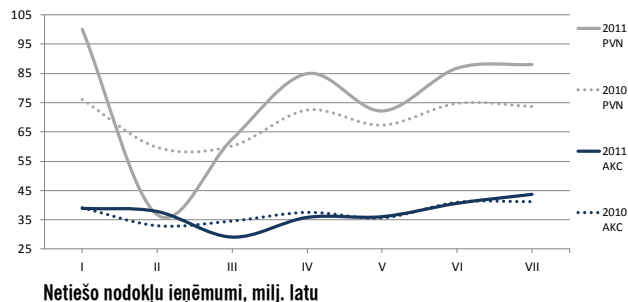
Uzņēmumu ienākuma nodokļa (UIN) ieņēmumi 2011. gada septiņos mēnešos pieauga par 74,0% salīdzinot ar 2010. gada atbilstošo periodu

un 2011. gada septiņu mēnešu plāns tika izpildīts 152,7% apmērā. Lielākās nodokļa iemaksas 2011. gada septiņos mēnešos nodrošināja elektroenerģijas, gāzes apgādes un gaisa kondicionēšanas, vairumtirdzniecības, izņemot automobiļus un motociklus, kā arī mežsaimniecības un kokmateriālu ražošanas nozares nodokļu maksātāji – kopā 38,9 procenti.

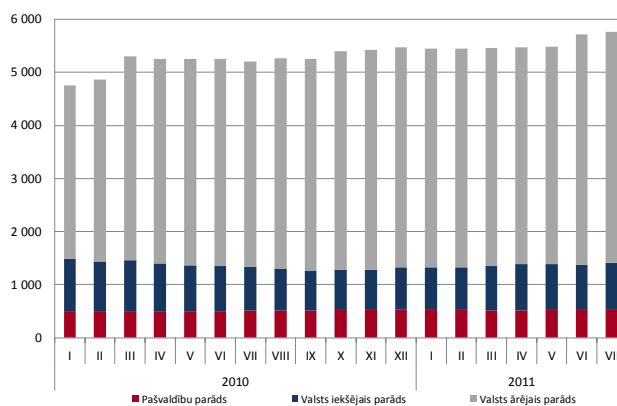


Pievienotās vērtības nodokļa (PVN) ieņēmumi 2011. gada septiņos mēnešos, salīdzinājumā ar 2010. gada atbilstošo periodu pieauga par 9,7% un bija 531,4 milj. latu. 2011. gada septiņu mēnešu plāns tika izpildīts 99,7% apmērā. Ieņēmumu pieaugumu, salīdzinot ar pagājušā gada atbilstošo periodu, nodrošināja pievienotās vērtības nodokļa standartlikmes un samazinātās likmes palielināšana, kā arī kopējās darījumu vērtības un budžetā iemaksājamās summas palielinājums. Šī gada septiņos mēnešos pievienotās vērtības nodokļa iemaksas bija par 23,9% lielākas, salīdzinot ar 2010. gada atbilstošo periodu. Lielākās iemaksas nodrošināja vairumtirdzniecības (31,2% no kopējām iemaksām), mazumtirdzniecības (14,1%) un elektroenerģijas, gāzes apgādes, siltumapgādes un gaisa kondicionēšanas (8,9%) nozares nodokļu maksātāji. Savukārt, pievienotās vērtības nodokļa atmaksas 2011. gada septiņos mēnešos palielinājās par 53,8%, kas galvenokārt skaidrojams ar veiktajām atmaksām š.g. februārī (saskaņā ar izmaiņām nodokļa atmaksu kārtībā tām pārmaksām, kas izveidojušās pēc 2010. gada 1. jūlija), kā arī ar deklarētās pārmaksu summas palielināšanos. Lielākās nodokļa atmaksas šī gada pirmajā pusgadā saņēma nodokļu maksātāji, kuru pamatdarbības veids ir vairumtirdzniecība, izņemot automobiļus un motociklus. 2011. gada atbilstošajā periodā salīdzinājumā ar 2010. gada septiņiem mēnešiem pievienotās vērtības nodokļa ieņēmumi iekšzemē pieauga par 49,8 milj. latu jeb 11,5%, savukārt, šī nodokļa ieņēmumi, izlaižot preces brīvam apgrozījumam, samazinājās par 2,8 milj. latu jeb 5,6 procentiem.

Akcīzes nodokļa (AKC) ieņēmumi 2011. gada septiņos mēnešos bija 2010. gada atbilstošā perioda līmenī, sastādot 262,1 milj. latu. 2011. gada septiņu mēnešu plāns tika izpildīts 99,1% apmērā. Salīdzinājumā ar 2010. gada septiņiem mēnešiem 2011. gada atbilstošajā periodā akcīzes nodokļa ieņēmumi par naftas produktiem samazinājās par 7,9 milj. latu jeb 5,2%, kas skaidrojams ar izmaiņām patēriņam nodotā naftas produktu apjoma struktūrā, kā arī ar nodokli neapliekamās dīzeļdegvielas lauksaimniekiem patēriņa īpatsvara pieaugumu kopējā naftas produktu patēriņā. Akcīzes nodokļa ieņēmumu samazinājumu par naftas produktiem 2011. gada septiņos mēnešos kompensēja nodokļa ieņēmumu palielinājums par 6,8 milj. latu jeb 13,8% par tabakas izstrādājumiem. Savukārt, akcīzes nodokļa ieņēmumi alkoholiskajiem dzērieniem 2011. gada septiņos mēnešos bija 2010. gada līmenī – 44,7 milj. latu.



Valsts un pašvaldību parāds 2011. gada septiņos mēnešos pieauga par 286,9 milj. latu un jūlija beigās nominālvērtībā bija 5 367,8 milj. latu jeb 40,0% no IKP. Tai skaitā valsts parāds 2011. gada jūlija beigās bija 5 233,9 milj. latu, kas kopš gada sākuma pieauga par 291,4 milj. latu, no tā iekšējais parāds palielinājās par 88,6 milj. latu, savukārt, ārējais parāds pieauga par 202,8 milj. latu.

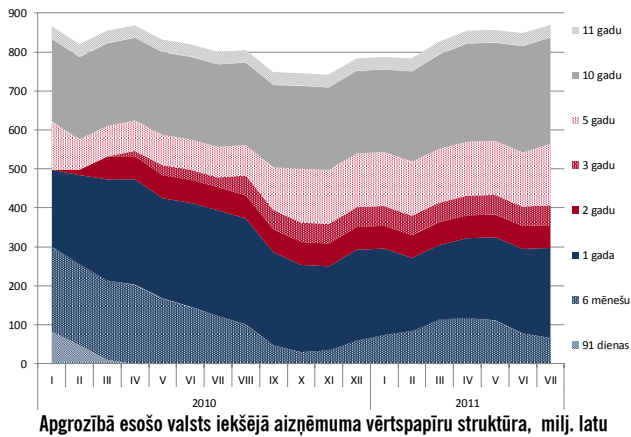


Valsts un pašvaldību parāds, milj. latu

Valsts ārējais parāds 2011. gada jūlija beigās bija 4 349,3 milj. latu jeb 83,1% no kopējā valsts parāda, bet iekšējais parāds veidoja 884,6 milj. latu jeb 16,9% no kopējā valsts parāda. Ārējā parāda pieaugums 2011. gada jūlijā skaidrojams ar ilgtermiņa valūtu parāda obligācijās kāpumu par 245,0 milj. latu. Savukārt, iekšējā parāda pieaugumu veidoja valsts iekšējā aizņēmuma ilgtermiņa un vidēja termiņa obligāciju kāpums attiecīgi par 62,5 milj. latiem un 20,0 milj. latiem, kā arī ilgtermiņa iekšējā valūtu parāda palielinājums par 7,9 milj. latu.

Pašvaldību aizņēmumi 2011. gada jūlijā bija 528,1 milj. latu un šī gada septiņos mēnešos samazinājās par 6,9 milj. latu, ko ietekmēja aizņēmuma no valsts budžeta samazinājums par 2,5 milj. latiem un parāda samazinājums no citām institūcijām par 4,4 milj. latiem.

2011. gada jūlijā Valsts kases rīkotajās **valsts iekšējā aizņēmuma vērtspapīru** izsolēs pārdeva sešu un divpadsmit mēnešu parādzīmes par kopējo summu 26,6 milj. latu ar vidējo svērto peļņas likmi sešu mēnešu parādzīmēm 1,2%, divpadsmit mēnešu parādzīmēm 1,8% un 1,9%. Investoru kopējais pieprasījums pēc šī veida vērtspapīriem veidoja 42,9 milj. latu, kas 1,6 reizes pārsniedza piedāvāto vērtspapīru apjomu. Valsts kase 2011. gada jūlijā pārdeva valsts iekšējā aizņēmuma obligācijas par kopējo summu 20,0 milj. latu, nosakot vidējo svērto likmi piecu gadu obligācijām 4,1% apmērā. Kopējais investoru pieprasījums pēc šī termiņa obligācijām sasniedza 75,1 milj. latu.



Apgrozībā esošo valsts iekšējā aizņēmuma vērtspapīru struktūra, milj. latu

Apgrozībā esošo valsts vērtspapīru apjomu 2011. gada jūlijā veidoja īstermiņa parādzīmes par kopējo summu 296,9 milj. latu jeb 34,2% apmērā (2010. gada jūlijā – 49,2%), vidējā termiņa obligācijas – 267,3 milj. latu jeb 30,8% (2010. gada jūlijā – 20,3%) un ilgtermiņa obligācijas – 304,9 milj. latu jeb 35,1% (2010. gada jūlijā – 30,5%). Salīdzinot ar 2010. gada jūlija vērtspapīru portfeļa struktūru, šī gada jūlijā samazinājās īstermiņa parādzīmju un pieauga vidējā termiņa un ilgtermiņa obligāciju īpatsvars valsts iekšējā parāda portfeli.

Publikācijā tika izmantoti Centrālās statistikas pārvaldes, Nodarbinātības valsts aģentūras, Latvijas Bankas, Valsts kases un Valsts ieņēmumu dienesta apkopotie dati.