

# MAKROEKONOMIKAS UN BUDŽETA APSKATS

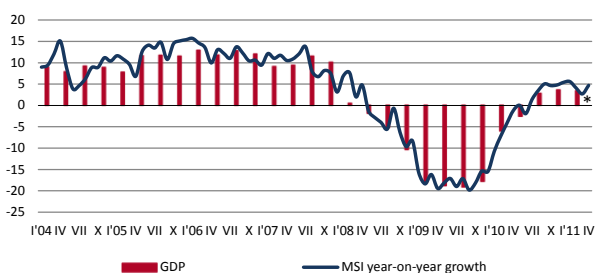


LATVIJAS  
REPUBLIKAS  
FINANŠU  
MINISTRIJA

2011. gada aprīlī

Smilšu iela 1, Rīga, tālr. 67095545, 67095543,  
http://www.fm.gov.lv

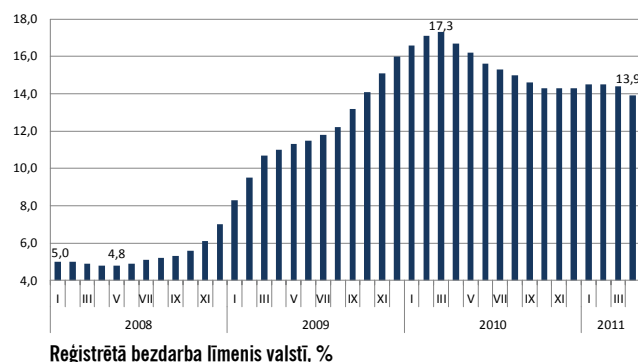
Saskaņā ar Finanšu ministrijas novērtējumu **Makroekonomisko rādītāju saliktais indekss** (turpmāk – MSI) (*indeksa aprēķināšanai tiek izmantoti operatīvie dati par tautsaimniecības attīstību, lai gūtu priekšstatu par iespējamām IKP attīstības tendencēm*) 2011. gada aprīlī, salīdzinot ar iepriekšējā gada attiecīgo mēnesi, salīdzināmās cenās pieauga par 4,7%. MSI aprīlī pozitīvi ietekmēja ostās pārkrauto kravu apgrozījuma palielinājums, savukārt negatīvi ietekmēja galvenokārt mazumtirdzniecības apjomu kritums.



Makroekonomisko rādītāju saliktais indekss (\* 2011. gada I. cet. IKP ātrais novērtējums)

Jau kopš 2010. gada aprīļa, izņemot sezonālu kāpumu ziemas mēnešos, reģistrētā **bezdarba līmenis** turpina samazināties, un š.g. aprīļa beigās bija 13,9% - par 0,5 procentpunktiem zemāks nekā 2011. gada marta beigās un par 2,8 procentpunktiem zemāks nekā 2010. gada aprīļa beigās.

Kopējais valstī reģistrēto bezdarbnieku skaits 2011. gada aprīlī, salīdzinot ar martu, ir samazinājies par 5,6 tūkst. - līdz 157,9 tūkst. cilvēku. Bezdarbnieka statuss aprīlī piešķirts 9,0 tūkst. cilvēku, kas ir būtiski mazāk nekā martā, kad tika reģistrēti 12,3 tūkst. jauno bezdarbnieku, un 2010. gada aprīlī (12,1 tūkst.). 2011. gada aprīlī darbā iekārtojušies 6650 bezdarbnieki (martā 5553), bet aktuālo vakancu skaits palielinājies līdz 3264 (martā 2556).

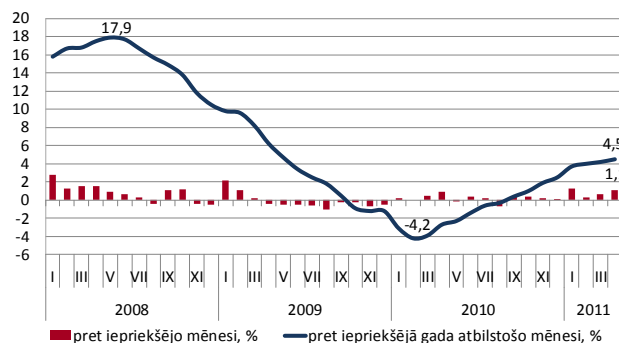


Reģistrētā bezdarba līmenis valstī, %

CSP darbaspēka apsekojuma rezultāti rāda, ka darba meklētāju īpatsvars 2011. gada pirmajā ceturksnī samazinājies līdz 16,6% no ekonomiski aktīvajiem iedzīvotājiem, salīdzinot ar 16,9% iepriekšējā ceturksnī un 20,5% pagājušā gada attiecīgajā ceturksnī. Darba meklētāju īpatsvara samazināšanos noteicis ne tikai nodarbināto iedzīvotāju skaita pieaugums, bet arī ekonomiski aktīvo iedzīvotāju skaita samazināšanās.

2011. gada pirmajā ceturksnī nodarbināti bija 944,3 tūkst. iedzīvotāju - par 3,1% vairāk nekā attiecīgajā ceturksnī pirms gada. Salīdzinot ar iepriekšējo ceturksni, nodarbināto iedzīvotāju skaits galvenokārt sezonālu faktoru ietekmē samazinājies par 0,7%. Tajā pašā laikā ekonomiski aktīvo iedzīvotāju skaits, salīdzinot ar iepriekšējo ceturksni ir samazinājies par 1,0%, bet salīdzinot ar 2010. gada pirmo ceturksni - par 1,7 procentiem.

**Patēriņa cenu līmenis** 2011. gada aprīlī, salīdzinot ar 2011. gada martu, pieauga par 1,1%. Patēriņa cenas precēm pieauga par 1,6%, bet pakalpojumiem tās palika nemainīgas. Cenu līmeņa kāpums bija paredzams, jo informācija par elektroenerģijas tarifu kāpumu bija pieejama jau iepriekš, pasaulē vēl arvien turpinājās pārtikas preču un naftas produktu cenu kāpums, kā arī daļu no patēriņa cenu svārstībām noteica Latvijas tautsaimniecībai raksturīgie sezonālie faktori.

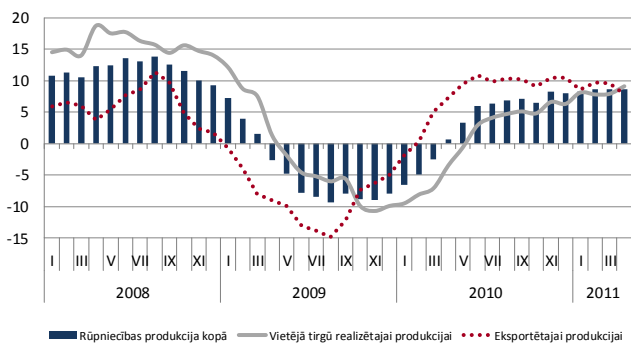


Patēriņa cenu indekss, %

Lielāko ietekmi uz patēriņa cenu kāpumu aprīlī radīja elektroenerģijas tarifu pieaugums - par 14,1%. Statistikas apkopošanas metodoloģija paredz, ka ar tarifa ieviešanas brīdi patēriņa cenas uztver pilnu ietekmi, tomēr reālo elektroenerģijas tarifu kāpumu mājāsaimniecības izjutīs pakāpeniski, atkarībā no elektroenerģijas patēriņa paradumiem.

2011. gada aprīlī salīdzinot ar 2010. gada aprīli patēriņa cenu indekss pieauga par 4,5%. Precēm cenas pieauga par 6,1%, bet pakalpojumiem tās samazinājās par 0,2 procentiem. Gada laikā vislielāko ietekmi uz cenu līmeņa kāpumu radīja patēriņa cenu pieaugums pārtikas precēm - par 9,9%, mājokļa komunālajiem pakalpojumiem - par 7,4%, kā arī transporta (ieskaitot degvielu) precēm - par 7,6 procentiem.

**Ražotāju cenas** Latvijas rūpniecībā 2011. gada aprīlī, salīdzinot ar iepriekšējo mēnesi, palielinājās par 2,3%. Savukārt, salīdzinot ar atbilstošo periodu iepriekšējā gadā, cenas pieauga par 8,6%. Gada laikā vislielāko ietekmi uz ražotāju cenu kopējo līmeni atstāja cenu kāpums pārtikas produktu ražošanā - par 11,3%, metālu ražošanā - par 28,7%, elektroenerģijā, gāzes apgādē siltumapgādē un gaisa kondicionēšanā - par 8,6%, kā arī koksnes un koka izstrādājumu (izņemot mēbeļu) ražošanā - par 8,4 procentiem.



**Ražotāju cenu indeksa gada pieaugums, %**

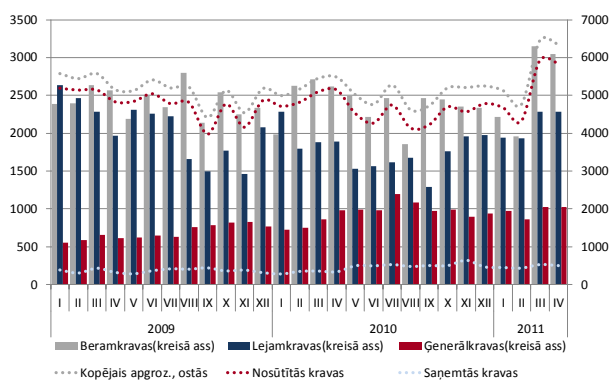
Vietējā tirgū realizētajai produkcijai ražotāju cenas gada laikā kāpa par 9,1%, bet eksportētajai produkcijai – par 7,8 procentiem.

2011. gada janvārī-aprīlī **Latvijas ostās** pārkrauts 22,7 milj. t kravu, kas ir par 7,6% vairāk nekā 2010. gada attiecīgajā periodā.

2011. gada aprīlī Latvijas ostās pārkrauts 6,3 milj. t kravu, kas ir par 1,6% mazāk nekā 2011. gada martā, bet par 15,8% vairāk nekā 2010. gada aprīlī. Kravu apgrozījuma pieaugumu salīdzinājumā ar pagājušā gada aprīli noteikuši galvenokārt lielāki ogļu un naftas produktu pārkraušanas apjomi. Naftas produktu pārkraušana būtiski augusi Rīgas ostā, savukārt ogļu tranzīts palielinājies gan caur Rīgas, gan Ventspils ostu.

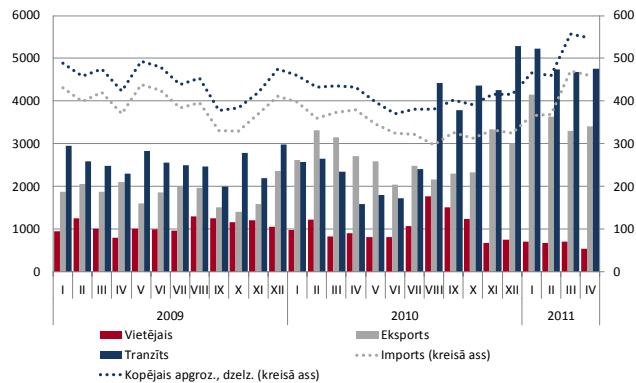
2011. gada aprīlī, salīdzinot ar pagājušā gada aprīli, saņemto kravu apjoms Latvijas ostās palielinājies par 162,8 tūkst. t jeb 48,2%, savukārt nosūtīto kravu apgrozījums pieaudzis par 704,2 tūkst. t jeb 13,7 procentiem.

No atsevišķām kravu grupām beramkravu pārkraušanas apjoms 2011. gada aprīlī, salīdzinot ar pagājušā gada aprīli, palielinājies par 428,3 tūkst. t jeb 16,4% un lejamkravu apjoms - par 394,1 tūkst. t jeb 20,9%. Tajā skaitā ogļu kravu apgrozījums palielinājās par 364,7 tūkst. t jeb 25,6% un naftas produktu kravu apgrozījums – par 364,0 tūkst. t jeb 20,0%. Ģenerālrkravu apgrozījums 2011. gada aprīlī bija par 44,6 tūkst. t jeb 4,6% lielāks nekā pirms gada.



**Kravu apgrozījums ostās (tūkst. tonnu)**

No Latvijas lielajām ostām kravu apgrozījums Rīgas ostā 2011. gada aprīlī, salīdzinot ar pagājušā gada aprīli, pieaudzis par 28,6% līdz 3,2 milj. t, Ventspils ostā - par 4,9% līdz 2,6 milj. t un Liepājas ostā - par 14,6% līdz 357,4 tūkst. t.



**Kravu pārvadājumi pa dzelzceļu (tūkst. tonnu)**

2011. gada aprīlī **pa dzelzceļu** transportēti 5,5 milj. t kravu, kas ir par 1,8% mazāk nekā 2011. gada martā, bet par 26,7% vairāk nekā 2010. gada aprīlī. Lielāko dzelzceļa pārvadājumu daļu veido importa pārvadājumi (no iekraušanas vietas ārpus Latvijas uz izkraušanas vietu Latvijā; galvenokārt uz ostām), kuru apjoms, salīdzinot ar pagājušā gada aprīli, palielinājies par 21,1 procentu.

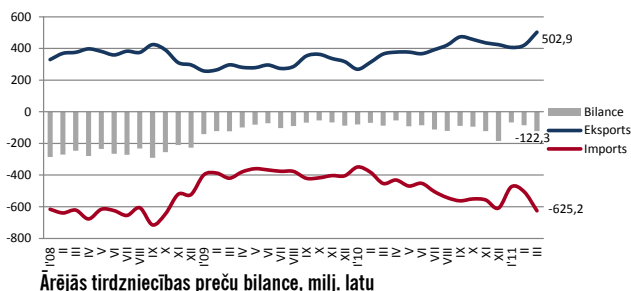
Eksporta pārvadājumu (no iekraušanas vietas Latvijā uz izkraušanas vietu citā valstī) apjoms palielinājies par 25,8% un tranzīta pārvadājumu (starp iekraušanas un izkraušanas vietām ārpus Latvijas) apjoms - par 198,0%. Savukārt vietējie pārvadājumi 2011. gada aprīlī, salīdzinot ar pagājušā gada aprīli, samazinājušies par 39,4 procentiem.

Latvijas kopējais preču **ārējās tirdzniecības** apjoms faktiskajās cenās 2011. gada janvārī – martā sasniedza 2934,3 milj. latu – par 812,4 milj. latu jeb 38,3% vairāk salīdzinājumā ar 2010. gada janvāri – martu. Tai skaitā eksporta apjoms palielinājās par 389,4 milj. latu jeb 41,4%, bet importa apjoms pieauga par 423,0 milj. latu jeb 35,8%.

Kopējais preču ārējās tirdzniecības apgrozījums faktiskajās cenās 2011. gada martā bija 1128,1 milj. latu – par 21,9% jeb 202,6 milj. latu vairāk nekā iepriekšējā mēnesī un par 38,8% jeb 315,3 milj. latu vairāk nekā 2010. gada martā.

2011. gada martā salīdzinājumā ar 2010. gada attiecīgo mēnesi eksports pieauga par 38,5%, bet imports - par 39,0%. Tā kā imports palielinājies straujāk nekā eksports, preču tirdzniecības deficīts pieauga līdz 122,3 milj. latu, kas ir par 35,7 milj. latu vairāk nekā iepriekšējā gada attiecīgajā mēnesī.

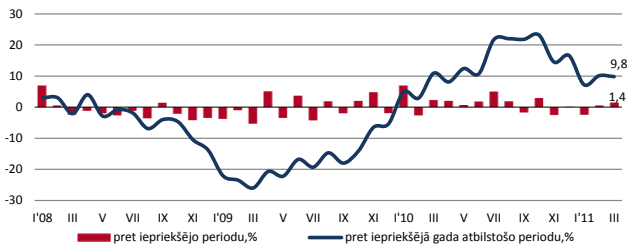
Lai gan lielu daļu Latvijas eksporta pieauguma joprojām nodrošina galveno eksportpreču cenu kāpums, būtiski palielinās arī eksporta apjomi, it īpaši galvenajās eksporta nozarēs - koka un koka izstrādājumu, gatavo metālizstrādājumu un pārtikas ražošanā, kas pašlaik nodrošina vairāk nekā pusi no kopējā eksporta pieauguma.



2011. gada martā, salīdzinot ar februāri, sezonāli izlīdzinātais rūpniecības produkcijas izlaides apjoms pieauga par 1,4%, bet

salīdzinot ar 2010. gada martu, rūpniecības produkcijas izlaide pēc darba dienu skaita izlīdzinātajiem datiem salīdzināmās cenās pieauga par 9,8%, kas ir par 0,3 procentpunktiem mazāk nekā 2011. gada februārī.

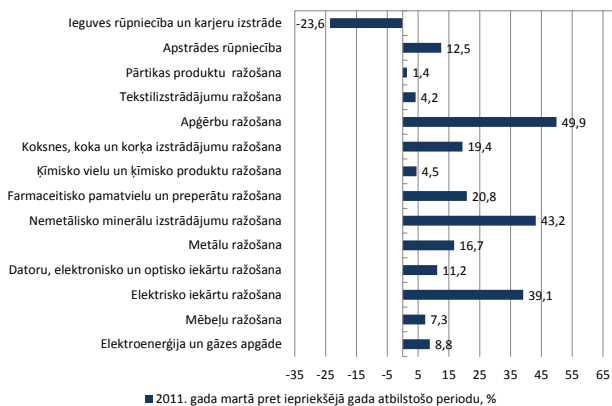
2011. gada martā, salīdzinot ar iepriekšējo mēnesi, apstrādes rūpniecība pieauga par 3,7%. Neliels kāpums bija vērojams arī ieguves rūpniecībā un karjeras izstrādē – par 1,7% un elektroenerģijas un gāzes apgādē – par 0,7%.



#### Rūpniecības produkcijas apjoma indekss, %

Martā pieaugums turpinājies Latvijas rūpniecības lielākajās apakšnozarēs – koksnes izstrādājumu un gatavo metālizstrādājumu ražošanā, savukārt neliels kritums vērojams vien mēbeļu, apģērbu un tekstilizstrādājumu ražošanā.

Kopš šā gada sākuma kritusies rūpniecības izlaide vietējam tirgum, ko noteica iekšējā pieprasījuma samazinājums. Līdz ar to kopš pagājušā gada beigām apstrādes rūpniecībā noteicošais virzītājs atkal ir uz eksportu vērstās nozares, un eksportam paredzētais ražošanas apjoms šā gada sākumā jau pārsniedzis pirmskrīzes augstāko līmeni.

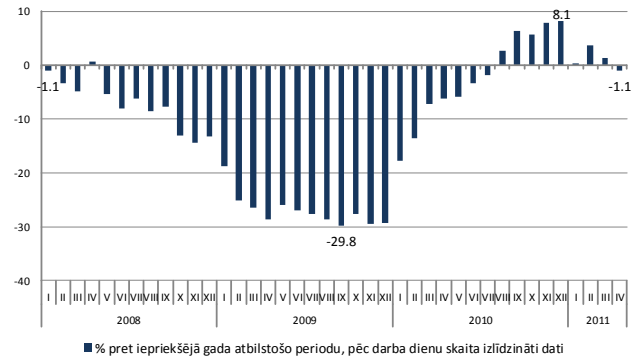


#### Rūpniecības produkcijas apjoma pārmaiņas (pēc darba dienu skaita izlīdzināti dati)

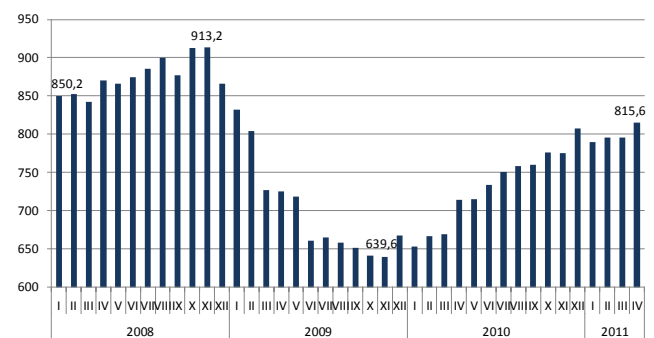
2011. gada aprīlī, salīdzinot ar martu, **mazumtirdzniecības apgrozījums** pēc sezonāli izlīdzinātajiem datiem samazinājās par 1%. Mazumtirdzniecības apgrozījums pārtikas precēm samazinājās par 0,2%, bet nepārtikas preču (neieskaitot degvielu) apgrozījums pieauga par 0,4%. Lielāko ietekmi uz kopējo mazumtirdzniecības apgrozījuma kritumu aprīlī radīja degvielas apgrozījuma samazinājums par 6,7%.

Mazumtirdzniecības sektora attīstību š.g. aprīlī turpināja noteikt zems patērētāju konfidences līmenis, ko lielā mērā ietekmēja patēriņa cenu kāpums. Strauji pieaugošās cenas ikdienas patēriņa produktiem samazina mājsaimniecību pirkspēju, tādēļ ir novērojams atsevišķu preču reālais apgrozījuma kritums.

2011. gada aprīlī, salīdzinot ar iepriekšējā gada atbilstošo periodu, mazumtirdzniecības apgrozījums pēc kalendāri izlīdzinātajiem datiem samazinājās par 1,1%. Mazumtirdzniecības apgrozījums pārtikas precēm samazinājās par 1,9%, bet nepārtikas precēm (izņemot degvielu) tas pieauga par 4,9%. Degvielas mazumtirdzniecības apgrozījums šajā periodā samazinājās par 15,1%.



#### Mazumtirdzniecības apgrozījums (salīdzināmās cenās)



#### Skaidra nauda apgrozībā, milj. latu

Trīs mēnešu **RIGIBOR** likme 2011. gada aprīlī vēl nedaudz pazeminājās līdz rekordzemam 0,79% līmenim un jau sešus mēnešus ir bijusi zemāka par attiecīgo trīs mēnešu **EURIBOR** likmi. Savukārt **EURIBOR** trīs mēnešu likme aprīļa beigās pieauga līdz 1,36 procentiem. Kāpumu ietekmēja aprīļa sākumā paaugstinātā Eiropas Centrālās bankas bāzes procentu likme no 1% līdz 1,25%.

	10'XI	XII	11'I	II	III	IV
RIGIBOR (3mēn)	0,82	0,84	0,84	0,88	0,84	0,79
EURIBOR (3mēn)	1,03	1,01	1,03	1,09	1,20	1,36

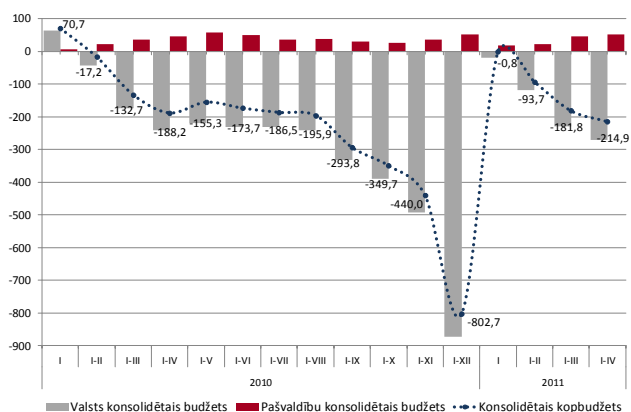
#### Naudas indeksu RIGIBOR un EURIBOR pārskats par pēdējiem 6 mēnešiem uz katra mēneša 25. datumu

2011. gada pirmajos četros mēnešos **konsolidētā kopbudžeta** izdevumi būtiski pārsniedza ieņēmumus, veidojot finansiālo deficītu 214,9 milj. latu apmērā, kas bija par 26,7 milj. latu vairāk nekā 2010. gada atbilstošajā periodā. Kopbudžeta finansiālā deficīta palielināšanos š.g. pirmajos četros mēnešos salīdzinājumā ar 2010. gada atbilstošo periodu galvenokārt ietekmēja deficīta palielināšanās valsts pamatbudžetā, ko noteica ievērojams ārvalstu finanšu palīdzības ieņēmumu samazinājums. Galvenais faktors, kas ietekmēja izmaiņas šajā ieņēmumu pozīcijā bija Latvijas izvēle uz laiku pārtraukt izdevumu deklarēšanu saistībā ar nepieciešamību veikt uzlabojumus vadības un kontroles sistēmā. Tā rezultātā maksājumi no Eiropas Komisijas 2011. gada pirmajos četros mēnešos netika saņemti. Tiek plānots, ka šogad ieņēmumi minētajā pozīcijā varētu tikt saņemti nākamā pusgada laikā, kopumā nodrošinot gada plāna izpildi.

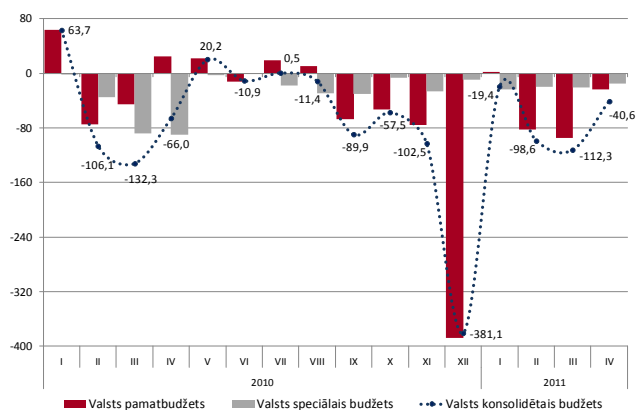
	2010.g. I-IV izpilde, milj. latu	2011.g. I-IV izpilde, milj. latu	2011./2010.g. I-IV izpildes izmaiņas, %
<b>KONSOLIDĒTAIS KOPBUDŽETS</b>			
Ieņēmumi	1 548,1	1 457,3	-5,9%
Izdevumi	1 736,3	1 672,2	-3,7%
<i>Finansiālā bilance</i>	<b>-188,2</b>	<b>-214,9</b>	
<b>VALSTS KONSOLIDĒTAIS BUDŽETS<sup>1</sup></b>			
Ieņēmumi	1 286,2	1 172,1	-8,9%
Izdevumi	1 527,0	1 443,0	-5,5%
<i>Finansiālā bilance</i>	<b>-240,8</b>	<b>-270,9</b>	
<b>Valsts pamatbudžets</b>			
Ieņēmumi	914,1	771,2	-15,6%
Izdevumi	945,7	969,5	2,5%
<i>Finansiālā bilance</i>	<b>-31,6</b>	<b>-198,3</b>	
<b>Valsts speciālais budžets</b>			
Ieņēmumi	373,1	383,0	2,7%
Izdevumi	587,0	463,0	-21,1%
<i>Finansiālā bilance</i>	<b>-213,9</b>	<b>-80,0</b>	
<b>PASVALDĪBU KONSOLIDĒTAIS BUDŽETS<sup>2</sup></b>			
Ieņēmumi	398,9	429,2	7,6%
Izdevumi	352,7	376,8	6,8%
<i>Finansiālā bilance</i>	<b>46,2</b>	<b>52,4</b>	

**Kopbudžeta ieņēmumi un izdevumi**

Tomēr jāatzīmē, ka 2011. gada pirmajos četros mēnešos salīdzinājumā ar 2010. gada atbilstošo periodu bija vērojama deficīta samazināšanās sociālās apdrošināšanas budžetā un pārpalikuma palielināšanās pašvaldību konsolidētajā budžetā.

**Uzkrātā konsolidētā kopbudžeta finansiālā bilance, milj. latu**

2011. gada pirmajos četros mēnešos **valsts konsolidētajā budžetā** (ieskaitot ziedojumus, dāvinājumus un atvasinātās publiskās personas) salīdzinājumā ar 2010. gada atbilstošo periodu būtiski samazinājās ieņēmumi, kas radīja finansiālo deficītu 270,9 milj. latu apmērā.

**Valsts konsolidētā budžeta finansiālā bilance sadalījumā pa budžetiem, milj. latu**

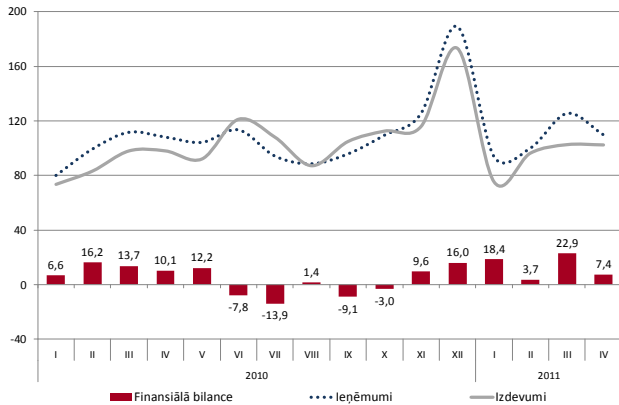
Valsts konsolidētā budžeta ieņēmumu samazinājumu par 114,1 milj. latu jeb 8,9% 2011. gada četros mēnešos salīdzinājumā ar 2010. gada atbilstošo periodu galvenokārt ietekmēja ieņēmumu kritums valsts pamatbudžetā. Salīdzinājumā ar 2010. gada atbilstošo periodu samazinājās ieņēmumi no ārvalstu finanšu palīdzības (par 90,2 milj. latu jeb 40,6%) un nenodokļu ieņēmumi (par 78,8 milj. latu jeb 53,3%). Nenodokļu ieņēmumu samazinājumu galvenokārt ietekmēja tas, ka 2011. gada četros mēnešos netika saņemti ieņēmumi no valstij piederošo siltumnīcefekta gāzu emisijas vienību tirdzniecības. Tiek prognozēts, ka nenodokļu ieņēmumu un ārvalstu finanšu palīdzības ieņēmumu gada plāns tiks izpildīts, jo ieņēmumi šajās pozīcijās tiek sagaidīti nākamajos mēnešos. Savukārt valsts pamatbudžeta nodokļu ieņēmumi 2011. gada pirmajos četros mēnešos salīdzinājumā ar 2010. gada atbilstošo periodu pieauga par 25,3 milj. latu jeb 4,8%. Tāpat 2011. gada janvārī – aprīlī salīdzinājumā ar 2010. gada atbilstošo periodu palielinājās valsts speciālā budžeta nodokļu ieņēmumi par 30,4 milj. latu jeb 8,8%. Savukārt, valsts speciālā budžeta nenodokļu ieņēmumi samazinājās par 19,7 milj. latu, ko galvenokārt ietekmēja ieņēmumu kritums no valsts sociālās apdrošināšanas speciālā budžeta līdzekļu noguldījumiem depozītā. Tas kopumā ietekmēja valsts speciālā budžeta ieņēmumu palielinājumu 2011. gada četros mēnešos par 9,9 milj. latu jeb 2,7%.

2011. gada pirmajos četros mēnešos valsts konsolidētā budžeta izdevumi samazinājās par 84,0 milj. latu jeb 5,5% salīdzinājumā ar 2010. gada atbilstošo periodu. Valsts pamatbudžeta izdevumi palielinājās par 23,9 milj. latu jeb 2,5%, savukārt valsts speciālā budžeta izdevumi būtiski samazinājās par 124,0 milj. latu jeb 21,1%, ko galvenokārt ietekmēja izdevumu samazinājums valsts pensiju speciālajā budžetā (par 75,1 milj. latu jeb 17,2%), nodarbinātības speciālajā budžetā (par 31,1 milj. latu jeb 59,0%), kā arī invaliditātes, maternitātes un slimības speciālajā budžetā (par 14,2 milj. latu jeb 13,2%).

2011. gada pirmajos četros mēnešos **pašvaldību konsolidētajā budžetā** (ieskaitot ziedojumus un dāvinājumus) izveidojās pārpalikums 52,4 milj. latu apmērā, kas salīdzinājumā ar 2010. gada atbilstošo periodu palielinājās par 6,2 milj. latu jeb 13,3 procentiem.

<sup>1</sup> Ieskaitot ziedojumus, dāvinājumus un atvasinātās publiskās personas

<sup>2</sup> Ieskaitot ziedojumus un dāvinājumus



Pašvaldību konsolidētā budžeta finansiālie rādītāji, milj. latu

2011. gada četros mēnešos pašvaldību konsolidētā budžeta ieņēmumi salīdzinājumā ar 2010. gada atbilstošo periodu bija par 30,3 milj. latu jeb 7,6% lielāki. Ieņēmumu palielināšanos galvenokārt nodrošināja pašvaldību pamatbudžeta nodokļu ieņēmumu pieaugums (par 10,5 milj. latu jeb 4,4%), kā arī saņemto valsts budžeta transfertu pieaugums (par 19,3 milj. latu jeb 14,4%). 2011. gada pirmajos četros mēnešos nekustamā īpašuma nodokļa ieņēmumi pieauga par 18,7 milj. latu, kas bija par 71,4% lielāki nekā 2010. gada atbilstošajā periodā. To galvenokārt ietekmēja nekustamā īpašuma nodokļa likmes palielināšana mājokļiem no 2011. gada 1. janvāra. Savukārt 2011. gada četros mēnešos salīdzinājumā ar 2010. gada atbilstošo periodu pašvaldību pamatbudžeta ieņēmumi no iedzīvotāju ienākuma nodokļa samazinājās par 8,0 milj. latu jeb 3,8%. Jāatzīmē, ka šī nodokļa ieņēmumi samazinājās arī kopbudžetā, kas skaidrojams ar izmaiņām likumdošanas normās, kas stājās spēkā šī gada 1. janvārī.

Pašvaldību konsolidētā budžeta izdevumi 2011. gada pirmajos četros mēnešos pieauga par 24,1 milj. latu jeb 6,8 procentiem. Lielāko izdevumu pieaugumu radīja pašvaldību pamatbudžeta izdevumi sociālajiem pabalstiem, subsīdijām un dotācijām, kā arī kārtējie izdevumi precēm un pakalpojumiem. Jāatzīmē, ka kārtējie izdevumi atalgojumiem turpināja samazināties.

2011. gada četros mēnešos **kopbudžeta nodokļu ieņēmumi** (ieskaitot iemaksas valsts fondēto pensiju shēmā) bija par 89,5 milj. latu jeb 8,0% lielāki nekā 2010. gada atbilstošajā periodā. 2011. gada četru mēnešu ieņēmumu plāns tika pārsniegts par 18,0 milj. latu jeb 1,5 procentiem. Lielākos nodokļu ieņēmumus veidoja sociālo apdrošināšanas iemaksu, pievienotās vērtības nodokļa un iedzīvotāju ienākuma nodokļa ieņēmumi.

	2010.g. I-IV izpilde, milj.latu	2011.g. I-IV izpilde, milj. latu	2011.g. I-IV izpilde no 2011.g. I-IV plāna	2011./2010.g I-IV izpildes izmaiņas,%
<b>Kopā</b>	<b>1112,7</b>	<b>1 202,3</b>	<b>101,5%</b>	<b>8,0%</b>
Sociālās apdrošināšanas iemaksas*	344,2	396,6	100,2%	15,2%
Pievienotās vērtības nodoklis	268,6	284,4	101,1%	5,9%
Iedzīvotāju ienākuma nodoklis	251,2	250,8	103,0%	-0,1%
Akcīzes nodoklis	144,3	141,7	99,5%	-1,8%
Uzņēmumu ienākuma nodoklis	51,6	50,4	113,2%	-2,3%
Nekustamā īpašuma nodoklis	26,1	44,8	103,9%	71,4%
Pārējie nodokļi	26,8	33,6	100,0%	25,4%

**Kopējie nodokļu ieņēmumi**

\* ieskaitot iemaksas valsts fondēto pensiju shēmā 2011. gada I-IV 22,9 milj. latu.

**Sociālās apdrošināšanas iemaksu (SOC)** (ieskaitot iemaksas valsts fondēto pensiju shēmā) ieņēmumi 2011. gada četros mēnešos bija 396,6 milj. latu, kas ir par 52,5 milj. latu jeb 15,2% lielāki nekā 2010. gada atbilstošajā periodā un par 0,2% lielāki nekā plāns. Izmaiņas sociālās apdrošināšanas iemaksu ieņēmumos ietekmēja nodokļa likmes pieaugums no 33,09% līdz 35,09% kopš 2011. gada 1. janvāra un nodarbināto ienākumu (pēc Valsts ieņēmumu dienestā iesniegtajiem darba devēju ziņojumiem) pieaugums par 5,7% 2010. gada decembrī un 2011. gada trijos mēnešos salīdzinājumā ar iepriekšējā gada atbilstošo periodu. Lielākās sociālās apdrošināšanas iemaksas nodrošināja valsts pārvaldes un sabiedrisko organizāciju darbības, mazumtirdzniecības un pakalpojumu sniegšanas pamatdarbības veidi, nodrošinot 30,3% no kopējiem 2011. gada četru mēnešu sociālās apdrošināšanas iemaksu ieņēmumiem. **Iedzīvotāju ienākuma nodokļa (IIN)** ieņēmumi 2011. gada janvārī - aprīlī, salīdzinot ar 2010. gada atbilstošo periodu, samazinājās par 0,4 milj. latu jeb 0,1% un bija 250,8 milj. latu. Iedzīvotāju ienākuma nodokļa ieņēmumu 2011. gada četru mēnešu plāns tika izpildīts 103,2% apmērā. Iedzīvotāju ienākuma nodokļa ieņēmumu pieaugumam salīdzinājumā ar 2010. gadu iepriekšējos periodos bija tendence samazināties. Iedzīvotāju ienākuma nodokļa ieņēmumu samazinājums skaidrojams ar izmaiņām likumdošanas normās, kas stājušās spēkā šī gada 1. janvārī - samazināta IIN likme no 26% uz 25%, palielināts neapliekamā minimuma apmērs no 35 latiem uz 45 latiem un palielināts atvieglojuma apmērs par apgādībā esošu personu no 63 latiem uz 70 latiem.

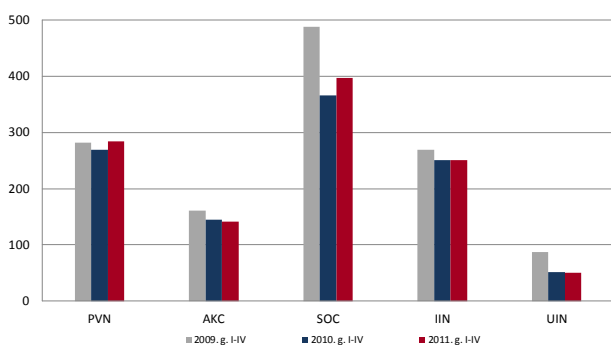
**Uzņēmumu ienākuma nodokļa (UIN)** ieņēmumi 2011. gada četros mēnešos, salīdzinot ar 2010. gada janvārī - aprīlī, samazinājās par 2,3 procentiem. Uzņēmumu ienākuma nodokļa ieņēmumu 2011. gada četru mēnešu plāns tika izpildīts 113,2% apmērā. Lielākos nodokļa ieņēmumus jeb 29,9% no kopējiem nodokļa ieņēmumiem joprojām nodrošināja elektroenerģijas, gāzes apgādes, siltumapgādes un gaisa kondicionēšanas, pasta un telekomunikāciju un būvniecības nozares nodokļu maksātāji.

**Pievienotās vērtības nodokļa (PVN)** ieņēmumi 2011. gada atbilstošajā periodā, salīdzinājumā ar 2010. gada četriem mēnešiem pieauga par 5,9% un bija 284,4 milj. latu. 2011. gada četru mēnešu plāns tika izpildīts 101,1% apmērā. Ieņēmumu pieaugumu nodrošināja pievienotās vērtības nodokļa standartlikmes un samazinātās likmes palielināšana, kā arī kopējās darījumu vērtības un budžetā iemaksājāmās summas palielinājums. Šī gada četros mēnešos pievienotās vērtības nodokļa iemaksas bija par 21,2% lielākas, salīdzinot ar 2010. gada atbilstošo periodu. Lielāko iemaksu palielinājumu nodrošināja vairumtirdzniecības (145,4 milj. latu), mazumtirdzniecības (68,0 milj. latu) un elektroenerģijas, gāzes apgādes, siltumapgādes un gaisa kondicionēšanas (53,6 milj. latu) nozares nodokļu maksātāji. Savukārt pievienotās vērtības nodokļa atmaksas 2011. gada četros mēnešos palielinājās par 51,9%, kas skaidrojams ar izmaiņām nodokļa atmaksu kārtībā tām pārmaksām, kas izveidojušās pēc 2010. gada 1. jūlija, kā arī deklarētās pārmaksu summas palielināšanos. Lielākās nodokļa atmaksas šī gada četros mēnešos saņēma nodokļu maksātāji, kuru pamatdarbības veids vairumtirdzniecība, izņemot automobiļus un motociklus. 2011. gada atbilstošajā periodā salīdzinājumā ar 2010. gada janvārī-aprīlī pievienotās vērtības nodokļa ieņēmumi iekšzemē pieauga par 19,6 milj. latu jeb 8,2%, savukārt, šī nodokļa ieņēmumi, izlaižot preces



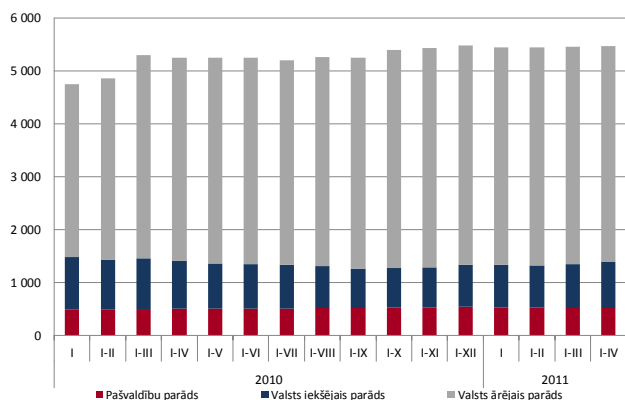
brīvam apgrozījumam, samazinājās par 3,8 milj. latu jeb 12,9 procentiem.

**Akcīzes nodokļa (AKC)** ieņēmumi 2011. gada četros mēnešos, salīdzinājumā ar 2010. gada janvāri-aprīli, samazinājās par 1,8% un bija 141,7 milj. latu. 2011. gada atbilstošā perioda plāns tika izpildīts 99,5% apmērā. Ieņēmumu samazinājumu, salīdzinot ar pagājušā gada attiecīgo periodu, ietekmēja akcīzes nodokļa par naftas produktiem ieņēmumu samazināšanās. Akcīzes nodokļa ieņēmumi naftas produktiem 2011. gada četros mēnešos kritās par 6,8 milj. latu jeb 7,9% salīdzinājumā ar 2010. gada janvāri - aprīli, kas skaidrojams ar patēriņam nodotā naftas produktu apjoma samazinājumu par 4,3% salīdzinājumā ar 2010. gada atbilstošo periodu, kā arī ar nodokli neapliekamās dīzeļdegvielas lauksaimniekiem patēriņa īpatsvara pieaugumu kopējā naftas produktu patēriņā. Akcīzes nodokļa ieņēmumi tabakas produktiem 2011. gada četros mēnešos pieauga par 3,1 milj. latu jeb 12,0 procentiem. Akcīzes nodokļa ieņēmumi alkoholiskajiem dzērieniem 2011. gada četros mēnešos nostabilizējās 2010. gada līmenī un bija 24,9 milj. latu.



Svarīgāko nodokļu ieņēmumi, milj. latu

**Valsts un pašvaldību parāds** 2011. gada četros mēnešos samazinājās par 4,4 milj. latu un aprīļa beigās nominālvērtībā tas bija 5 085,3 milj. latu jeb 37,9% no IKP. Tai skaitā valsts parāds 2011. gada aprīļa beigās bija 4 950,4 milj. latu, kas kopš gada sākuma pieauga par 7,9 milj. latu, no tā ārējais parāds samazinājās par 69,4 milj. latu, bet iekšējais parāds palielinājās par 77,3 milj. latu.



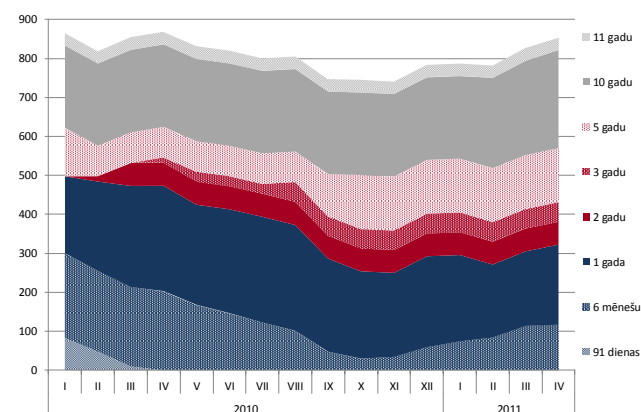
Valsts un pašvaldību parāds, milj. latu

Valsts ārējais parāds 2011. gada aprīļa beigās bija 4 077,1 milj. latu jeb 82,4% no kopējā valsts parāda, bet iekšējais parāds veidoja 873,4 milj. latu jeb 17,6% no kopējā valsts parāda. Ārējā parāda samazinājumu 2011. gada aprīlī veidoja vidēja termiņa aizņēmumu samazinājums valūtā par 57,0 milj. latu un ilgtermiņa valūtas parāda kritums par 12,5 milj. latu. Savukārt, pašvaldību aizņēmumi 2011. gada

aprīlī bija 518,8 milj. latu un šī gada četros mēnešos samazinājās par 16,2 milj. latu.

2011. gada aprīlī Valsts kases rīkotajās **valsts iekšējā aizņēmuma vērtspapīru** izsolēs pārdeva sešu un divpadsmit mēnešu parādzīmes par kopējo summu 12,6 milj. latu ar vidējo svērto peļņas likmi attiecīgi 1,1% un 1,8% apmērā. Investoru kopējais pieprasījums pēc šī veida vērtspapīriem sastādīja 18,9 milj. latu, kas 1,5 reizes pārsniedza piedāvāto vērtspapīru apjomu. Kā arī Valsts kase 2011. gada aprīlī pārdeva valsts iekšējā aizņēmuma obligācijas par kopējo summu 10,5 milj. latu, nosakot vidējo svērto likmi desmit gadu obligācijām 6,5% apmērā. Kopējais investoru pieprasījums pēc šī termiņa obligācijām sasniedza 32,7 milj. latu.

Kopējā finanšu tirgus stabilizēšanās, kā arī vērtspapīru tirgus dalībnieku uzticības palielināšanās radījusi ievērojamas izmaiņas vērtspapīru tirgus vidējās procentu likmes apmērā. Vidējās svērtās valsts vērtspapīru likmes strauji samazinājās 2009. gada pēdējos mēnešos un 2010. gada sākumā. Kopš 2010. gada marta procentu likmes svārstījās, taču vidēja termiņa vērtspapīru izsoļu procentu likmju līmeņi joprojām bija zemāki nekā pirms krīzes.



Apgrozībā esošo valsts iekšējā aizņēmuma vērtspapīru struktūra, milj. latu

Apgrozībā esošo valsts vērtspapīru apjomu 2011. gada aprīlī veidoja īstermiņa parādzīmes par kopējo summu 322,1 milj. latu jeb 37,7% apmērā (2010. gada aprīlī - 54,5%), vidējā termiņa obligācijas - 247,4 milj. latu jeb 29,0% (2010. gada aprīlī - 17,0%) un ilgtermiņa obligācijas - 284,2 milj. latu jeb 33,3% (2010. gada aprīlī - 28,1%). Salīdzinot ar 2010. gada aprīli esošo vērtspapīru portfela struktūru, šī gada aprīlī samazinājās īstermiņa parādzīmju un pieauga vidējā termiņa obligāciju īpatsvars valsts iekšējā parāda portfeli.

Publikācijā tika izmantoti Centrālās statistikas pārvaldes, Nodarbinātības valsts aģentūras, Latvijas Bankas, Valsts kases un Valsts ieņēmumu dienesta apkopotie dati.