

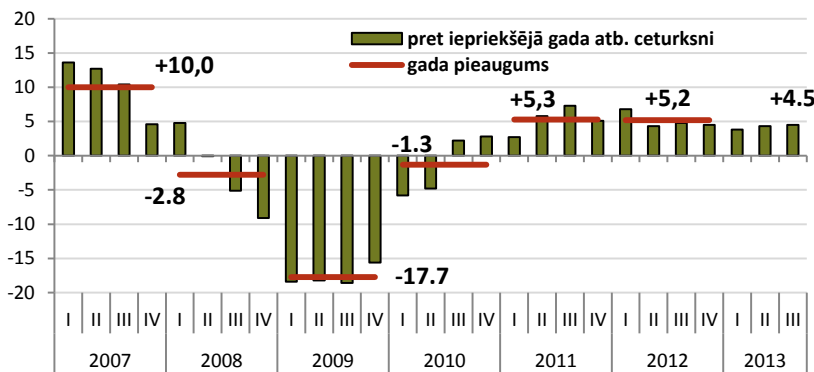
	2010	2011	2012	Prognozes*	
				2013	2014
Iekšzemes kopprodukts (IKP), milj. latu	12784.1	14275.2	15519.8	16333.0	17404.0
Iekšzemes kopprodukts (IKP), milj. euro	18190.1	20311.8	22082.7	23239.8	24763.7
...pieaugums faktiskajās cenās, %	-2.2	11.7	8.7	5.2	6.6
...pieaugums salīdzināmās cenās, %	-1.3	5.3	5.2	4.2	4.2
IKP deflators (gads pret gadu), %	-0.9	6.0	3.5	1.0	2.3
Patēriņa cenu indekss (gads pret gadu), %	-1.1	4.4	2.3	0.4	2.3
Vidējā bruto mēneša darba samaksa, latu	445	464	481	502	528
Vidējā bruto mēneša darba samaksa, euro	633	660	684	714	751
...pieaugums faktiskajās cenās, %	-3.5	4.3	3.7	4.4	5.1
...pieaugums salīdzināmās cenās, %	-2.4	-0.1	1.3	4.0	2.7
Nodarbinātība, tūkst. iedzīvotāju**	850.7	861.6	875.6	908.1	921.3
...pieaugums, %	-6.4	1.3	1.6	2.5	1.5
Bezdarba līmenis (gada vidējais), %**	19.2	16.2	15.0	12.1	10.6

\* Prognozes izstrādātas, balstoties uz datiem, kas bija pieejami uz 20.06.2013., un ir pamata 2014.gada valsts budžeta likumam.

Prognozes, balstoties uz jaunākajiem pieejamajiem datiem, tiks atjaunotas 24.02.2014.

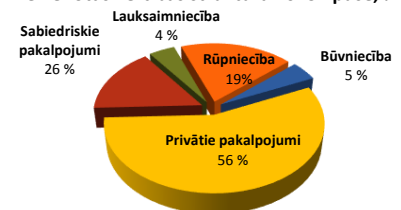
\*\* Dati, kas ir saistīti ar demogrāfiju, pārrekināti atbilstoši jaunākajiem tautas skaitīšanas rezultātiem

### IKP pieaugums, salīdzināmās cenās, %



### IKP

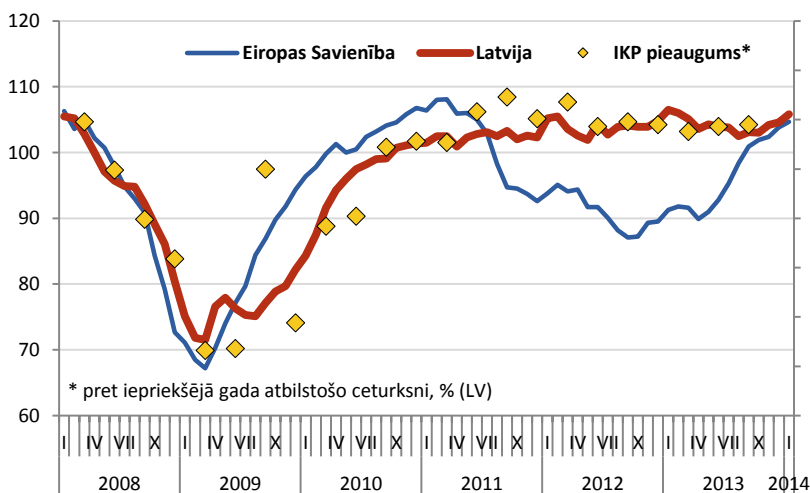
#### Pievienotās vērtības struktūra 2013 I pusē, %



	12'IV	13'I	II	III
LV	4.6	3.8	4.3	4.5
LT	4.0	3.5	3.8	2.2
EE	4.9	1.3	1.0	0.7

Salīdzinājumā ar iepriekšējā gada attiecīgo ceturksni 2013.gada 3. ceturksnī IKP palielinājies par 4,5%, ko līdzīgi kā pirmajos divos ceturkšņos lielākoties noteica iekšējais pieprasījums, kamēr eksporta pieauguma tempi šajā ceturksnī bija negatīvi. Stabils darba samaksas pieaugums un bezdarba līmeņa samazinājums ļauj prognozēt, ka privātais patēriņš būs galvenais ekonomikas virzītājspēks arī 2013. gada pēdējā ceturksnī.

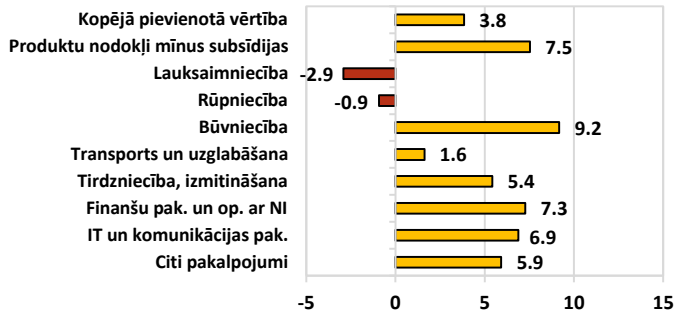
### Ekonomikas sentimenta indekss



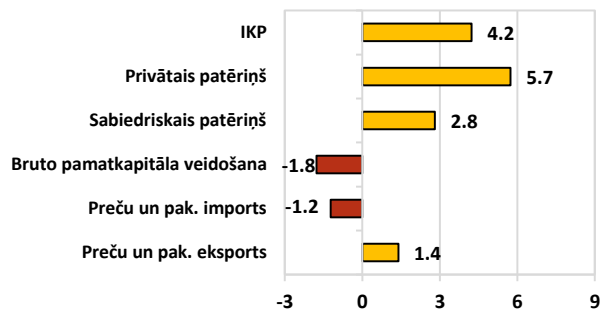
### Konfidence

Latvijas ekonomikas sentimenta indeksa dinamika cieši korelē ar Latvijas IKP izmaiņām. Latvijas ekonomikas sentimentā indekss janvārī uzlabojās jau trešo mēnesi pēc kārtas, norādot uz patērētāju un uzņēmēju ekonomiskās situācijas vērtējuma uzlabošanu. Arī kopējā Eiropas Savienības ekonomikas sentimentā indeksa dinamika ļauj aizvien optimistiskāk skatīties nākonē, jo apsteidzošie rādītāji liecina, ka uzņēmēju un patērētāju noskaņojums janvārī ir uzlabojies jau deviņo mēnesi pēc kārtas un jau piecus mēnešus pēc kārtas pārsniedz 100 punktu atzīmi, kas norāda uz ekonomiskās aktivitātes pieaugumu.

**IKP no izlietojuma un nozaru aspekta,  
2013. gada trīs ceturkšņos pret iepriekšējā gada atb. periodu, %**

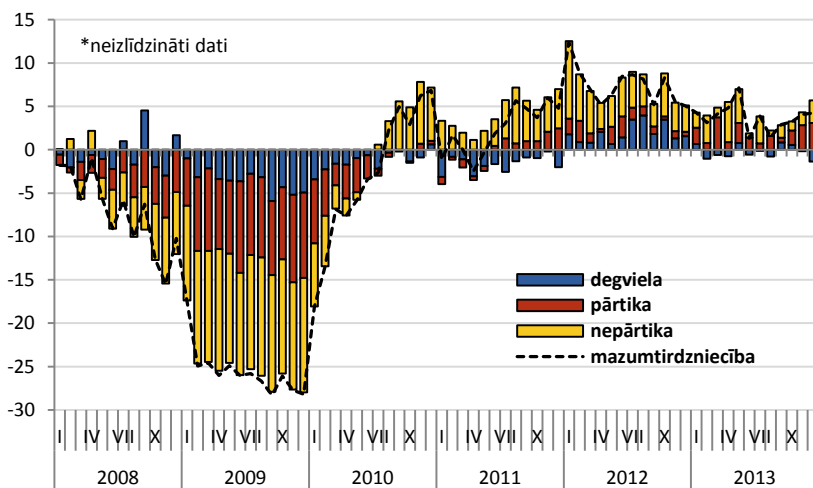


**IKP**



Nozaru griezumā šā gada trīs ceturkšņos visstraujākie pieauguma tempi saglabājās uz iekšējo patēriņu vērstajās nozarēs. Lielākais pieaugums bija būvniecības (+9,2%), finanšu un nekustamo īpašumu (+7,3%), kā arī tirdzniecības un komunikāciju pakalpojumu nozarēs (attiecīgi 5,4% un 6,9%). No izlietojuma puses lielākais pieaugums vērojams privātajā patēriņā, kas salīdzinājumā ar pērnā gada attiecīgo periodu palielinājies par 5,7%. Vairāku negatīvu faktoru ietekmē eksports audzis vien par 1,4%. Savukārt investīcijas bija par 1,8% mazākas nekā pērn, vienlaikus nosakot arī importa samazināšanos.

**Mazumtirdzniecības apgrozījuma gada pieaugums pa grupām, %**



**Mazumtirdzniecība**

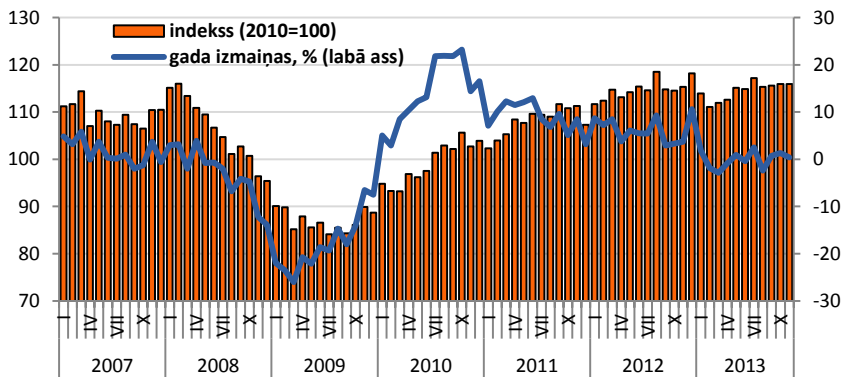


**Gada pieaugumi, 2013.gada decembris**

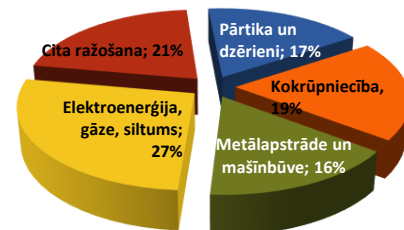
Kopā +4,2%	Nepārtika +4,6%
Pārtika +8,6%	Degviela -8,2%

Gadam noslēdzoties, mazumtirdzniecības uzņēmumu apgrozījums 2013. gada decembrī ir uzrādījis 4,2% kāpumu, salīdzinot ar iepriekšējā gada decembri. Apkopojot visu 2013. gadu, mazumtirdzniecības apgrozījums ir kāpis par 3,8 procentiem. Dati par mazumtirdzniecības apgrozījumu norāda uz uzlabojumiem darba tirgū, kur visa gada garumā bija novērojami uzlabojumi nodarbinātībā, kā arī bija vērojams algu kāpums.

**Rūpniecības produkcijas izlaides apjoms**



**Rūpniecība**

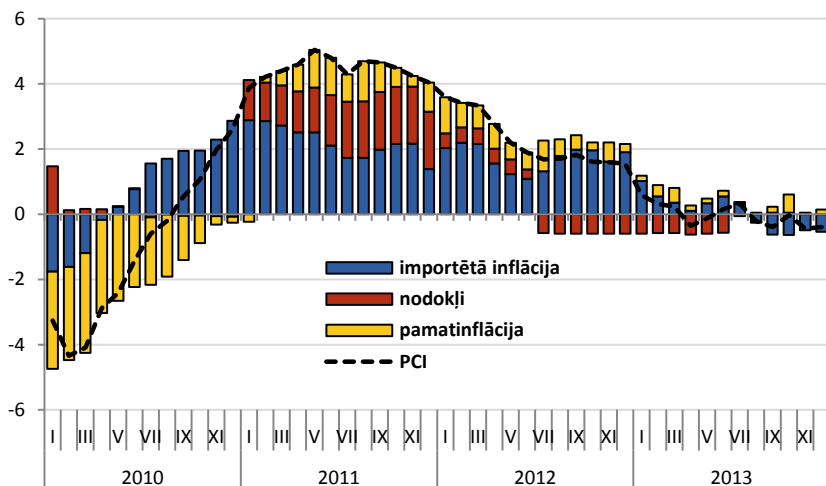


**Gada izmaiņas, 2013. g. novembris +0,4%**

Pārtika +10,3%	Metāli -69,9%
Koks +6,6%	Enerģija -6,2%

Rūpniecības produkcijas izlaide 2013.gada novembrī salīdzinājumā ar iepriekšējā gada novembri pieauga par 0,4%. Šo pieaugumu, neskatoties uz ievērojamo kritumu metālu ražošanā, nodrošināja pirmām kārtām divas lielākās apstrādes rūpniecības nozares - pārtikas ražošana un kokapstrāde, un labi pieauguma tempi saglabājās elektrisko, datoru un optisko iekārtu, kā arī automobiļu un piekabju ražošanā.

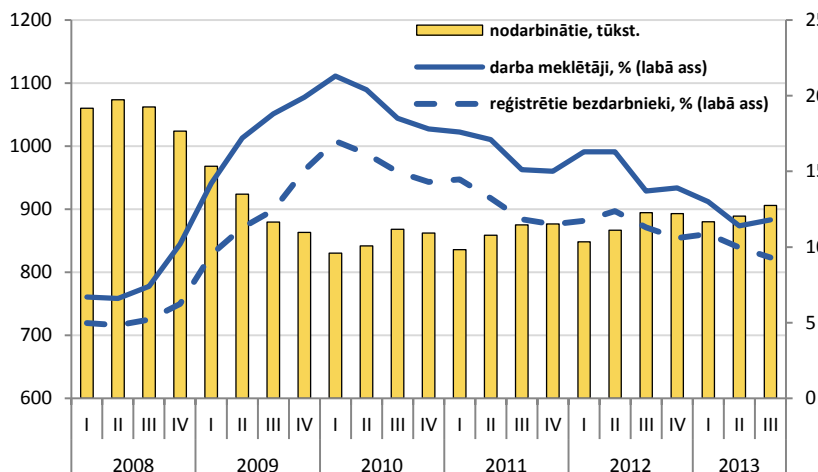
Gada inflācija sadalījumā pa avotiem, %



Inflācija

Patēriņa cenu līmenis vidēji 2013. gadā, salīdzinot ar 2012. gadu ir palicis nemainīgs. Dažas preces vai pakalpojumi ir kļuvuši lētāki, citi, savukārt, ir kļuvuši dārgāki, patēriņa groza ietvaros tādējādi summējoties uz neitrālu rezultātu. Analizējot 2013. gada vidējo inflāciju pēc izcelsmes avotiem, cenu svārstības pārsvarā noteica ārējie procesi. Energoresursu un neapstrādātās pārtikas cenas, nosaka daudz plašāki, visbiežāk globāli procesi. Pērn tieši šīs grupas noteica kopējo cenu dinamiku Latvijā, kaut arī summējoties energoresursu cenu kritumam par 2,4% un neapstrādātās pārtikas cenu kāpumam par 3,4%, vidēji cenas palika nemainīgas.

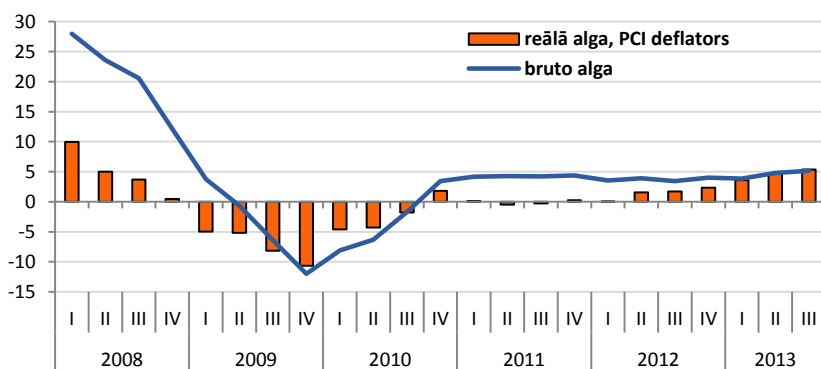
Bezdarba līmenis, % no ekonomiski aktīvajiem iedzīvotājiem



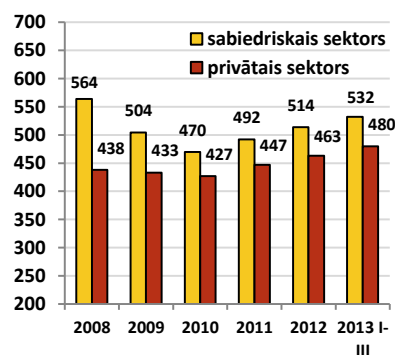
Nodarbinātība

Līdz ar ekonomikas spēcīgo attīstību iepriekšējos ceturkšņos bezdarba līmenis 2013.gadā turpināja samazināties un nodarbināto skaits pieaug. Pēc darbaspēka apsekojuma datiem, 2013.g. 3.ceturksnī darba meklētāju īpatsvars bija samazinājies līdz 11,8% - par 1,9 procentpunktiem gada laikā. Reģistrētā bezdarba līmenis decembra beigās bija 9,5% - par 0,2 pp lielāks nekā pirms mēneša, galvenokārt sezonālu faktoru un *Liepājas metalurģa* darbības pārtraukšanas ietekmē. Neskatoties uz pieaugumu decembrī, pēdējā gada laikā reģistrētais bezdarbs ir samazinājies par 1,0 procentpunktu un bezdarbnieku skaits krities par 10,7 tūkst. jeb 10,3%.

Algu pieaugums, % pret iepriekšējā gada atbilstošo periodu



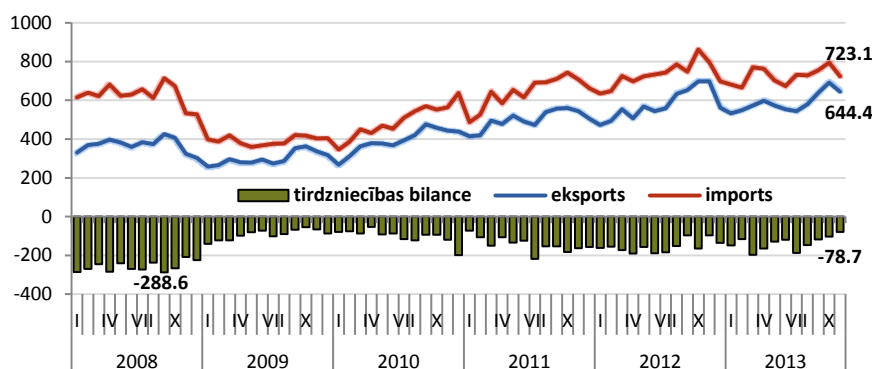
Darba samaksa, Ls



Vidējā bruto darba samaksa 2013.gada 3. cet. sasniedza 508 latus (773 eiro), gada laikā palielinoties par 5,2% un par 1,6% pārsniedzot pirmskrīzes augstāko līmeni 2008. gada nogalē. Darba samaksa sabiedriskajā sektorā aug nedaudz straujāk, tomēr joprojām par 10% atpaliek no pirmskrīzes augstākā līmeņa, kamēr privātajā sektorā šis līmenis jau ir pārsniegts par 8,9%. No 2012.gada otrās puses jūtāmāk sākusī augt arī reālā alga, un 2013.gada 3.ceturksnī tā palielinājusies par 5,3%.

Dati: CSP, Eurostat, LR Finanšu ministrija, Latvijas Banka

### Ārējā tirdzniecība, faktiskajās cenās, milj. latu



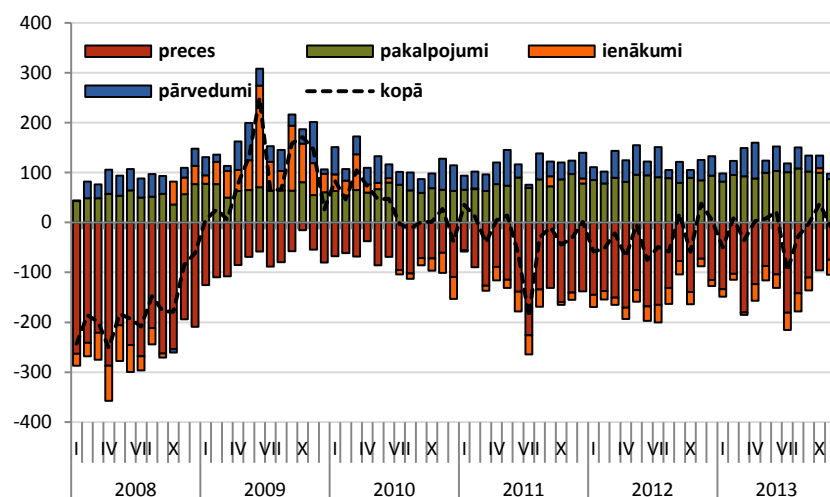
### Ārējā tirdzniecība

Eksports	Strukt. Pieaug.*	
	Kopā	
Kopā	100.0%	3.2%
Pārtika	20.0%	2.1%
Koksne	16.2%	9.5%
Mehānismi	15.4%	15.1%
Metāli	10.9%	-22.1%
Minerālprodukti	8.9%	2.7%
Ķīmiskās rūp. raž.	6.5%	4.4%
Tekstila izstr.	4.3%	10.3%
Plastmasas izstr.	3.0%	0.0%
Pārējās preces	14.8%	0.4%

\*I-XI pret iepriekšējā gada atbilstošo periodu

Dati par Latvijas ārējo tirdzniecību pagājušā gada novembrī liecina, ka gada nogalē bija vērojams sezonāls ārējās tirdzniecības aktivitātes kritums. Eksports novembrī bija par 6,7% mazāks nekā oktobrī un par 7,7% atpalika no 2012. gada novembra. Savukārt importa samazinājums bija vēl straujāks (attiecīgi par 9,0% salīdzinājumā ar oktobri un 9,2% salīdzinājumā ar 2012. gada novembri), nosakot ārējās tirdzniecības bilances deficīta samazināšanos.

### Maksājumu bilances tekošais kants, milj. latu



### Tekošais kants

Novembrī maksājumu bilances tekošajā kontā bija deficīts 10,8 milj. eiro (7,6 milj. latu) apmērā. Neskatoties, ka preču ārējās tirdzniecības deficīts novembrī bija tikai 106,0 milj. eiro (74,5 milj. latu), bet pakalpojumu ārējās tirdzniecības bilances pozitīvais saldo bija 123,6 milj. eiro (86,9 milj. latu) un pilnībā nosedza preču ārējās tirdzniecības deficītu, lielāks ienākumu konta deficīts un mazākas līdzekļu ieplūdes kārtējo pārvedumu kontā noteica neliela tekošā konta deficītu.

### Galvenie rādītāji, gada izaugums (ja nav norādīts citādi)

	Galvenie rādītāji, gada izaugums (ja nav norādīts citādi)						Statistika			
	11'III	IV	12'I	II	III	IV	13'I	II	III	IV*
IKP, salīdzināmās cenās, %	7.3	5.1	7.1	4.9	4.6	4.6	3.8	4.3	4.5	10.02.2014**
IKP, faktiskās cenās, %	13.4	13.1	10.9	7.8	8.0	8.5	5.7	5.8	6.4	11.03.2014
Inflācija, %	4.5	4.2	3.4	2.3	1.7	1.6	0.4	-0.1	-0.1	-0.3
Vidējā bruto darba samaksa, %	4.2	4.4	3.9	3.9	3.4	4.0	4.1	4.6	5.2	28.02.2014
Reālā alga, PCI deflatora, %	-0.3	0.3	0.0	1.6	1.7	2.3	3.9	4.7	5.3	28.02.2014
Nodarbināto skaits, %	0.8	1.7	1.5	1.0	2.2	1.8	3.8	2.6	1.3	14.02.2014
Bezdarbs, %	15.1	15.0	16.3	16.3	13.7	13.9	13.0	11.4	11.8	14.02.2014
Produktivitāte, %	6.4	3.4	5.5	3.9	2.3	2.7	0.1	1.7	3.2	11.03.2014
Mazumtirdzniecība, %	4.5	4.6	9.0	6.3	7.7	6.6	4.7	4.0	2.6	4.0
Rūpniecība, %	8.3	5.6	8.1	5.1	5.9	5.7	-1.0	-0.1	0.2	03.02.2014
Eksports, %	21.7	20.1	14.4	8.7	17.3	21.6	8.9	6.5	-4.4	10.02.2014
Imports, %	29.1	20.5	21.1	16.3	8.6	11.6	5.4	-1.4	-2.7	10.02.2014
Tirdzniecības bilance, milj. latu	-524.4	-502.0	-488.6	-536.9	-433.2	-398.6	-462.6	-401.6	-452.6	10.02.2014
Tirdzniecības bilance, milj. euro	-746.2	-714.3	-695.3	-763.9	-616.4	-567.2	-658.2	-571.4	-644.0	10.02.2014
Tekošais kants, % no IKP	-6.1	-1.1	-3.9	-3.9	-2.2	-0.4	-2.1	0.8	-3.0	06.03.2014

\*datu publicēšanas datumi \*\*IKP ātrais novērtējums

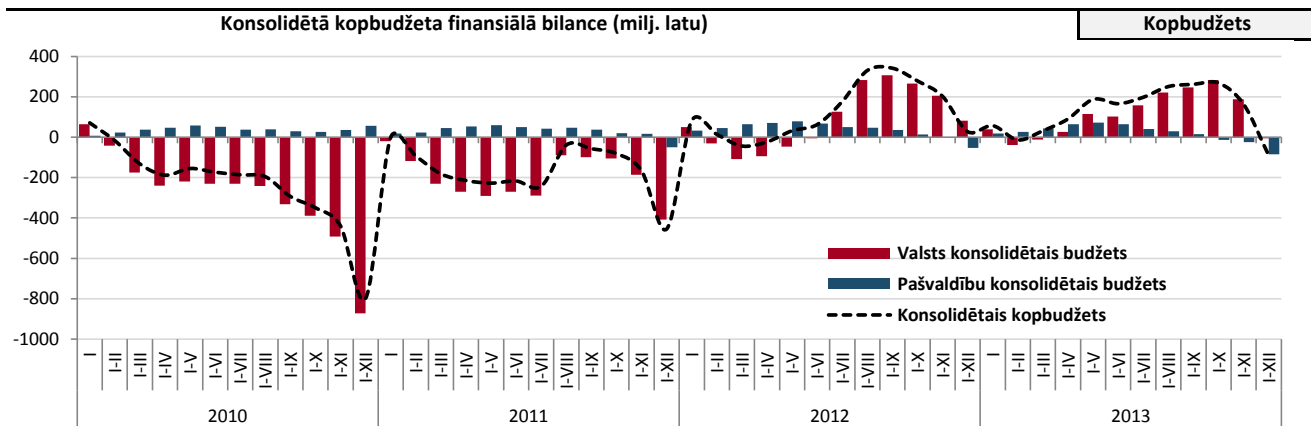
Dati: CSP, Eurostat, LR Finanšu ministrija, Latvijas Banka

**Kopbudžeta ieņēmumi un izdevumi (pēc naudas plūsmas metodoloģijas)**

	2012.g. I-XII izpilde		2013.g. I-XII izpilde		Kopbudžets
	milj. latu	milj. eiro	milj. latu	milj. eiro	2013.g./2012.g. I-XII izpildes izmaiņas, %
<b>VALSTS KONSOLIDĒTAIS KOPBUDŽETS</b>					
Ieņēmumi	5 745.4	8 175.0	5 889.9	8 380.6	2.5
Izdevumi	5 718.4	8 136.6	5 980.1	8 508.9	4.6
<i>Finansiālā bilance</i>	<b>27.0</b>	<b>38.4</b>	<b>-90.2</b>	<b>-128.4</b>	
<b>VALSTS KONSOLIDĒTAIS BUDŽETS*</b>					
Ieņēmumi	4 804.3	6 835.9	4 881.5	6 945.7	1.6
Izdevumi	4 723.4	6 720.8	4 887.5	6 954.2	3.5
<i>Finansiālā bilance</i>	<b>80.9</b>	<b>115.2</b>	<b>-6.0</b>	<b>-8.5</b>	
<b>Valsts pamatbudžets</b>					
Ieņēmumi	3 405.7	4 845.9	3 401.2	4 839.5	-0.1
Izdevumi	3 265.3	4 646.1	3 351.9	4 769.4	2.7
<i>Finansiālā bilance</i>	<b>140.4</b>	<b>199.8</b>	<b>49.3</b>	<b>70.2</b>	
<b>Valsts speciālais budžets</b>					
Ieņēmumi	1 352.7	1 924.7	1 431.1	2 036.3	5.8
Izdevumi	1 402.2	1 995.1	1 471.8	2 094.2	5.0
<i>Finansiālā bilance</i>	<b>-49.5</b>	<b>-70.4</b>	<b>-40.7</b>	<b>-57.9</b>	
<b>PAŠVALDĪBU KONSOLIDĒTAIS BUDŽETS**</b>					
Ieņēmumi	1 373.0	1 953.6	1 457.0	2 073.2	6.1
Izdevumi	1 427.0	2 030.4	1 541.3	2 193.1	8.0
<i>Finansiālā bilance</i>	<b>-54.0</b>	<b>-76.8</b>	<b>-84.3</b>	<b>-119.9</b>	

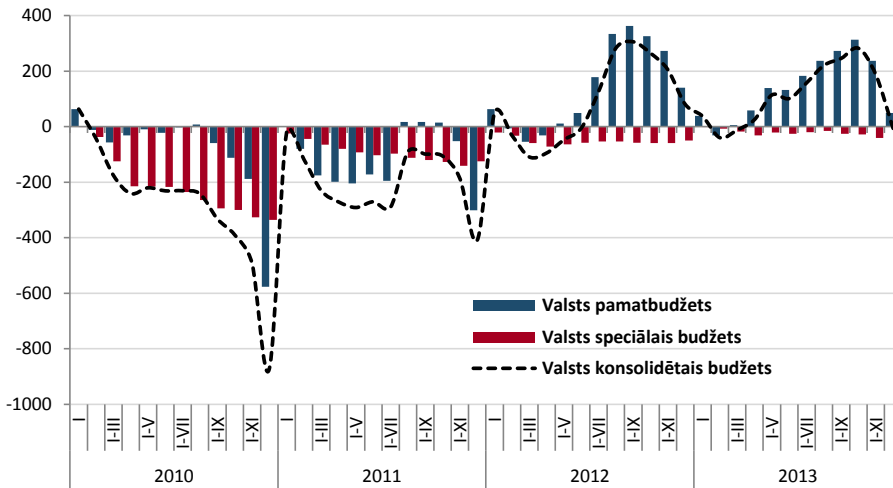
\*Ieskaitot ziedojumus, dāvinājumus un atvasinātās publiskās personas \*\*Ieskaitot ziedojumus un dāvinājumus

Atbilstoši operatīvajiem Valsts kases datiem 2013.gadā konsolidētā kopbudžeta finansiālais deficīts bija 128,4 milj. eiro (90,2 milj. latu), kas ir par 31,9 milj. eiro (22,4 milj. latu) mazāks nekā FM iepriekš veiktais novērtējums. Izšķirošā loma labākam kopbudžeta izpildes rezultātam, salīdzinot ar iepriekš prognozēto, ir bijusi decembrī saņemtajiem darbaspēka nodokļiem. Minētie nodokļu ieņēmumi 2013.gada decembrī bija vidēji par 16% augstāki nekā šajā mēnesī iepriekšējos gados, kas saistāms ar gada pēdējā mēnesī savlaicīgi izmaksātajām darba algām un attiecīgi veiktajiem nodokļu norēķiniem budžetā. Tajā pašā laikā tomēr jāatzīmē, ka ilgādie ieņēmumu pieaugumu tempi, kaut joprojām ir pozitīvi, 2013.gadā bija uz pusi lēnāki nekā 2012. un 2011.gadā. FM jau iepriekš prognozēja, ka kopbudžeta izdevumu kāpums 2013.gadā apsteigs ieņēmumu kāpumu. Pagājušais gads nepārpotami ir iezīmējis straujāku izdevumu pieauguma tempu tieši pamatfunkcijās, gan valsts budžetā, gan pašvaldību budžetos, kur šī tendence ir izteiktāka. 2013.gads iezīmējis vērā ņemamus palielinājumus tādās tēriņu kategorijās kā atļidzība, sociālie pabalsti, iemaksas ES budžetā, kā arī subsīdijas sabiedriskā transporta pārvadātājiem, kas kopā gada laikā nodrošināja lielāko daļu no kopbudžeta izdevumu pieauguma. Tajā pašā laikā, pateicoties īpaši labvēlīgā brīdī par vēsturiski zemākām procentu likmēm veiktiem aizņēmumu darījumiem valsts parāda pārfinansēšanai, procentu izdevumi valsts parāda apkalpošanai 2013.gadā nepārsniedza iepriekšējā gada līmeni. Vērtējot valsts un pašvaldību izdevumus ES fondu līdzfinansētiem projektiem (ieskaitot nacionālo līdzfinansējumu), jāsecina, ka tie nav pārsnieguši 2012.gada izdevumu līmeni, lai gan joprojām veido nozīmīgu budžeta daļu. Turklāt atsevišķās pozīcijās ir vērojama plānotā finansējuma neapgūve. Šī situācija liecina par nepieciešamību turpmāko gadu laikā būtiski intensificēt pūliņus, lai pilnībā absorbētu pieejamo ES finansējumu valsts attīstībai. FM vērtējumā 2013.gada vispārējās valdības budžeta bilance nepārsniedza 2012.gada līmeni, kas ir -1,3% no IKP, taču oficiālie rezultāti var nedaudz atšķirties un tie kļūs pieejami š.g. aprīlī, kad Centrālā statistikas pārvalde iesniegs Eurostat deficīta un parāda notifikāciju. Atbilstoši vidēja termiņa budžeta ietvara likumam 2014., 2015. un 2016.gadam, vispārējās valdības budžeta bilance 2014.gadā ir noteikta -0,9% no IKP.



Dati: Valsts kase

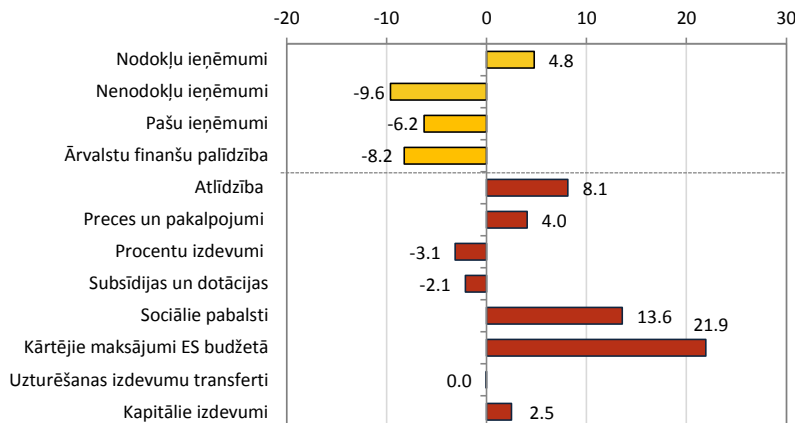
### Valsts budžeta finansiālā bilance (milj. latu)



### Valsts budžets

Līdz ar straujāku izdevumu pieaugumu 2013.gada pēdējos mēnešos, uzkrātais pārpalikums valsts budžetā saruka un, gadam noslēdzoties, tajā bija neliels deficīts 8,5 milj. eiro (6 milj. latu) apmērā. Augstāki nodokļu ieņēmumi decembrī salīdzinājumā ar iepriekš prognozēto noteica labāku situāciju valsts pamatbudžetā un speciālajā budžetā. Jāatzīmē, ka speciālajā budžetā deficīts bija zemāks arī salīdzinājumā ar 2012.gadu, ko sekmēja sociālo apdrošināšanas iemaksu labā izpilde. Tāpat izdevumu līmenis attiecībā pret 2012.gadu bija augstāks saistībā ar izmaiņām sociālo pabalstu noteikšanas kārtībā (paaugstināts vecāku pabalsta minimālais apmērs, divkārtoti šī pabalsta izmaksu griesti, pagarināts bezdarbnieku pabalsta izmaksas ilgums), pensiju indeksācijas atsākšanu pērnā gada rudenī, kā arī daļēju 2014.gada janvārī izmaksājamo sociālo pabalstu pārskaitīšanu decembrī.

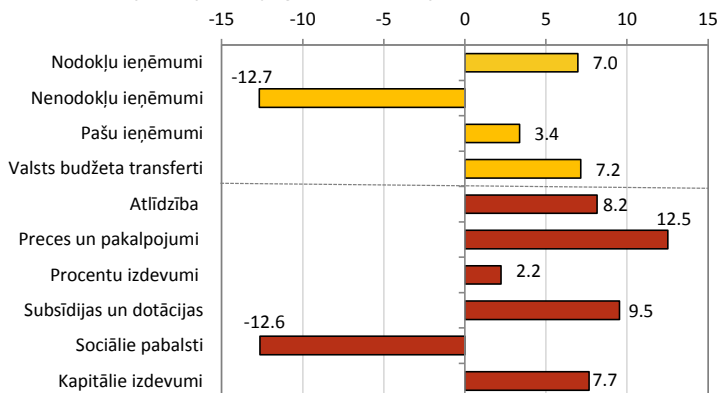
### Ieņēmumi un izdevumi janvārī-decembrī (% pret iepriekšējā gada atbilstošo periodu)



### Valsts pamatbudžets

Situācija valsts pamatbudžetā gada beigās bija atbilstoša iepriekš veiktajam novērtējumam un tajā bija pārpalikums 70,2 milj. eiro (49,3 milj. latu), bet kas ir ievērojami labāk nekā tika plānots likumā "Par valsts budžetu 2013.gadam", kur tika plānots deficīts 111,3 milj. eiro (78,2 milj. latu). Savukārt salīdzinājumā ar 2012.gadu pārpalikums bija ievērojami mazāks, jo kopējie ieņēmumi saglabājās iepriekšējā gada līmenī, bet izdevumos bija vērojams pieaugums. Būtisku pieaugumu izdevumu daļā radīja papildu iemaksu veikšana ES budžetā, tajā veikto grozījumu dēļ. Tāpat atbilstoši budžetā plānotajām tendencēm izdevumi atlīdzībai, precēm un pakalpojumiem, sociālajiem pabalstiem un kapitālie izdevumi bija augstāki.

### Ieņēmumi un izdevumi janvārī-decembrī (% pret iepriekšējā gada atbilstošo periodu)

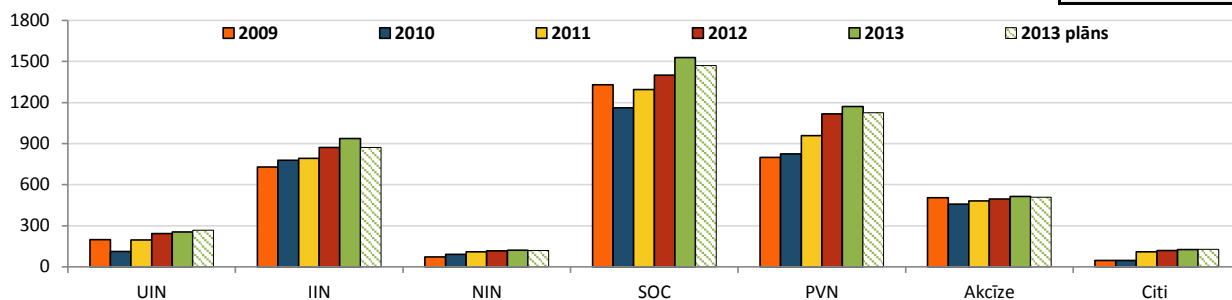


### Pašvaldību budžets

Pašvaldību budžetā gada laikā novērotās tendences saglabājās līdz gada beigām un izdevumu pieaugums (+8,0%) pārsniedza ieņēmumu pieaugumu (+6,1%). Ieņēmumu daļā ļoti laba izpilde bija iedzīvotāju ienākuma nodoklim, kā arī nekustamā īpašuma nodokļa ieņēmumi bija augstāki, salīdzinot ar 2012.gadu, un nedaudz virs plānotā. Saņemtie transferti no valsts budžeta pieauga, galvenokārt palielinoties mērķdotācijām pedagogu atlīdzībai un maksājumiem ES fondu projektu īstenošanai. Izdevumi pieauga visās izdevumu pozīcijās, izņemot sociālajiem pabalstiem. Jāatzīmē, ka kapitālo izdevumu pieaugums, kas bija lielāks nekā valsts budžetā, norāda uz aktīvāku investīciju projektu īstenošanu.

### Nodokļu ieņēmumi janvārī - decembrī un plāns (milj. latu)

Nodokļi



Kopumā 2013.gadā nodokļu izpilde bijusi laba - nodokļu ieņēmumos saglabājās pieaugums (+6,6%) un tie bija augstāki nekā iepriekš tika plānots (+3,6%). Tomēr stabilizējoties ekonomikas izaugsmes tempiem, nodokļu ieņēmumu pieauguma temps ir samazinājies uz pusi salīdzinājumā ar novērotajām tendencēm iepriekšējos divos gados. Kopējais nodokļu ieņēmumu apjoms 2013.gadā bija 6622,5 milj. eiro (4654,3 milj. latu), kas ir 28,5% no IKP un šāda nodokļu ieņēmumu attiecība pret IKP ir augstākā pēckrīzes laikā. Tajā pašā laikā, ņemot vērā apstiprinātās nodokļu politikas izmaiņas, turpmākajos gados tiek prognozēts nodokļu sloga kritums. Analizējot ieņēmumus pa nodokļu veidiem, vislabākā izpilde bija vērojama darbaspēka nodokļiem, kur sociālās apdrošināšanas iemaksas bija par 185,8 milj. eiro (130,6 milj. latu) jeb 9,3% augstākas nekā iepriekšējā gadā un izpilde pret plānu sasniedza 104,1%. Tāpat neskatoties uz IIN likmes samazinājumu no 25% uz 24% un atvieglojuma par apgādībā esošu personu palielināšanu, darba samaksas un darba ņēmēju skaita pieaugums noteica labu IIN ieņēmumu izpildi un pieaugums pret 2012.gadu bija 92,7 milj. eiro (65,2 milj. latu) jeb 7,5% un ieņēmumi bija par 7,3% vairāk nekā plānots. Pateicoties uzlabojumiem darba tirgū (augstāka nodarbinātība un algu fonds), privātā patēriņa pieaugums parāda PVN ieņēmumu attīstību, kur šī nodokļa ieņēmumu līmenis bija par 78,0 milj. eiro (54,8 milj. latu) jeb 4,9% augstāks salīdzinājumā ar iepriekšējo gadu, un izpilde virs plāna bija 4% apmērā.

### Kopējie nodokļu ieņēmumi

Nodokļi

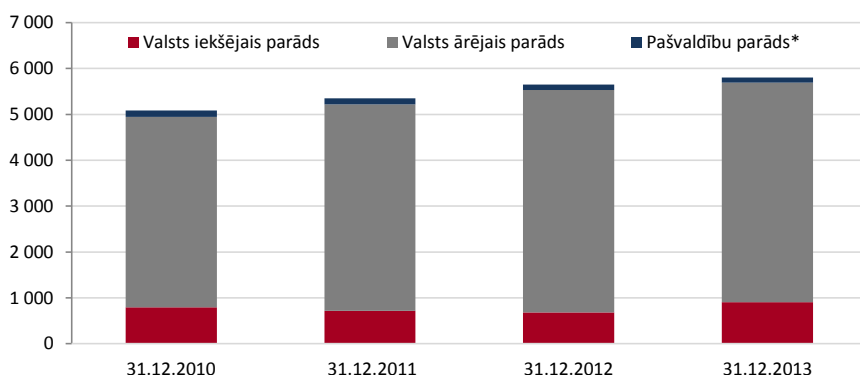
	2012.g. I-XII izpilde		2013.g. I-XII izpilde		2013./2012.g. I-XII izpildes izmaiņas	2013.g. I-XII izpilde no 2013.g.I-XII plāna
	milj. latu	milj. eiro	milj. latu	milj. eiro		
<b>Kopā</b>	<b>4 364.6</b>	<b>6 210.2</b>	<b>4 654.3</b>	<b>6 622.5</b>	<b>6.6%</b>	<b>103.6%</b>
Valsts sociālās apdrošināšanas iemaksas*	1 399.4	1 991.2	1 530.0	2 177.0	9.3%	104.1%
Pievienotās vērtības nodoklis	1 116.6	1 588.8	1 171.4	1 666.8	4.9%	104.0%
Iedzīvotāju ienākuma nodoklis	871.6	1240.2	936.8	1333.0	7.5%	107.3%
Akcīzes nodoklis	494.7	703.8	513.7	730.9	3.9%	101.3%
Uzņēmumu ienākuma nodoklis	243.9	347.0	254.8	362.5	4.5%	95.4%
Nekustamā īpašuma nodoklis	117.4	167.1	121.4	172.7	3.4%	102.0%
Pārējie nodokļi**	120.9	172.1	126.2	179.6	4.4%	98.2%

\* ieskaitot valsts sociālās apdrošināšanas iemaksas fondēto pensiju shēmā - 2013.gada I-XII 137,9 milj. latu (196,2 milj. eiro)

\*\* ieskaitot Transportlīdzekļu ikgadējās nodevas ieņēmumus Transportlīdzekļa ekspluatācijas nodokļa ieņēmumos - 2013.gada I-XII 13,2 tūkst. latu (18,7 tūkst. eiro)

### Valsts un pašvaldību parāds (milj. latu)

Valsts un pašvaldību parāds



Valsts un pašvaldību parāds (pēc naudas plūsmas metodoloģijas) 2013.gada beigās nominālvērtībā bija 8254,8 milj. eiro (5801,5 milj. latu) jeb 35,5% no IKP un, salīdzinot ar 2012.gada beigām, palielinājās par 212,7 milj. eiro (149,5 milj. latu) jeb 2,6%.

\* neieskaitot pašvaldību aizņēmumus no valsts budžeta

Dati: Valsts kase, Valsts ieņēmumu dienests