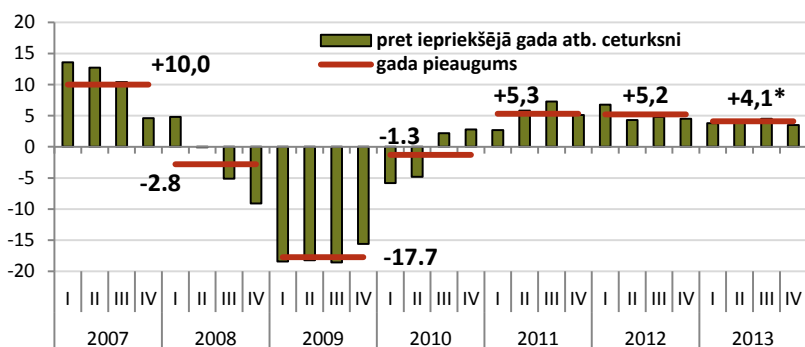


	2011	2012	2013	Prognoze	
				2014	2015
Iekšzemes kopprodukts (IKP), milj. eiro	20311.8	22082.6	23386.4	24867.8	26593.9
...pieaugums faktiskajās cenās, %	11.7	8.7	5.9	6.3	6.9
...pieaugums salīdzināmās cenās, %	5.3	5.2	4.1	4.3	4.3
IKP deflators (gads pret gadu), %	6.0	3.3	1.8	2.0	2.5
Patēriņa cenu indekss (gads pret gadu), %	4.4	2.3	0.0	1.6	2.5
Vidējā bruto mēneša darba samaksa, eiro	659.8	683.6	715.7	755.8	795.8
...pieaugums faktiskajās cenās, %	4.3	3.6	4.7	5.6	5.3
...pieaugums salīdzināmās cenās, %	0.0	1.3	4.7	3.9	2.7
Nodarbinātība, tūkst. iedzīvotāju	861.6	875.6	893.9	904.6	911.9
...pieaugums, %	1.3	1.6	2.1	1.2	0.8
Bezdarba līmenis (gada vidējais), %	16.2	15.0	11.8	10.5	9.7
Preču un pakalpojumu eksports, milj. eiro	11941.3	13600.4	13804.4	14671.9	15688.1
...pieaugums salīdzināmās cenās, %	12.4	9.4	0.3	4.2	4.8
Preču un pakalpojumu imports, milj. eiro	12916.0	14470.9	14326.1	15270.2	16370.0
...pieaugums salīdzināmās cenās, %	22.3	4.5	-1.8	4.5	5.1

IKP pieaugums, salīdzināmās cenās, %

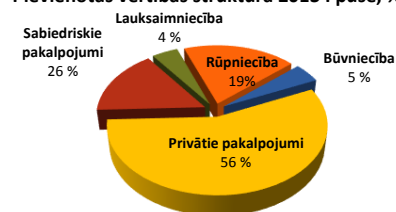


*Balstoties uz IKP ātro novērtējumu

Kā liecina ātrais novērtējums par IKP pieaugumu 2013. gada 4. ceturksnī, salīdzinot ar 2012. gada atbilstošo ceturksni, bija novērojams 3,5% pieaugums. Savukārt sezonāli izlīdzinātais pieaugums, salīdzinot ar iepriekšējo ceturksni, bija 0,7% līmenī. Tas ļauj vērtēt, ka kopumā 2013. gadā IKP palielinājās par aptuveni 4,1% salīdzinājumā ar 2012. gadu. Lielāko devumu 2013. gada izaugsmē sniedza privātais patēriņš, ko noteica darba samaksas kāpums un bezdarba līmeņa samazināšanās.

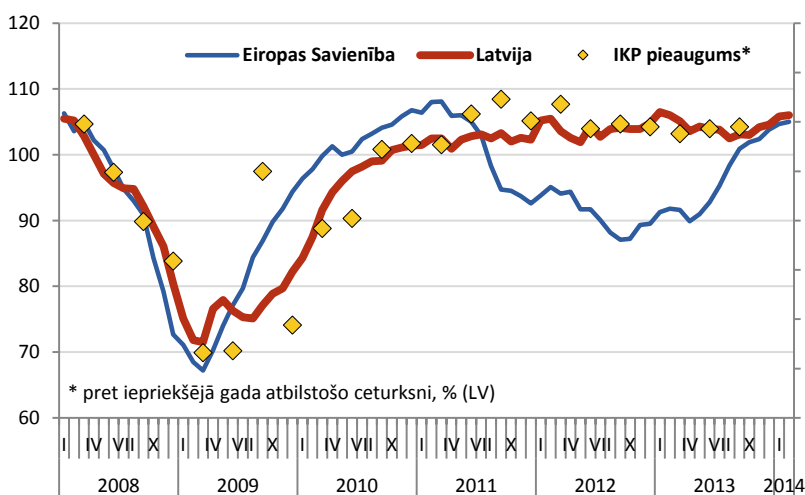
IKP

Pievienotās vērtības struktūra 2013 I pusē, %



	13'I	II	III	IV*
LV	3.8	4.3	4.5	3.5
LT	3.5	3.8	2.3	3.3
EE	1.3	1.0	0.7	0.0

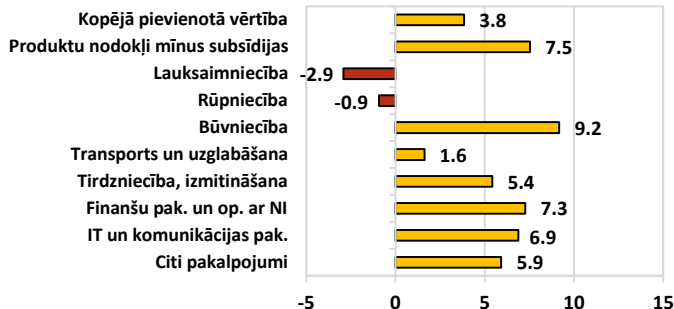
Ekonomikas sentimenta indekss



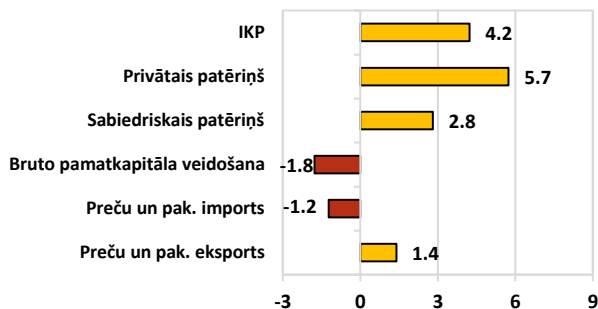
Konfidence

Latvijas ekonomikas sentimenta indeksa dinamika cieši korelē ar Latvijas IKP izmaiņām. Latvijas ekonomikas sentimenta indekss februārī turpināja uzlaboties ceturto mēnesi pēc kārtas, norādot uz patērētāju un uzņēmēju ekonomiskās situācijas vērtējuma uzlabošanu. Arī kopējā Eiropas Savienības ekonomikas sentimenta indeksa dinamika ļauj aizvien optimistiskāk skatīties nākonē, jo apsteidzošie rādītāji liecina, ka uzņēmēju un patērētāju noskaņojums februārī ir uzlabojies jau desmito mēnesi pēc kārtas un jau sešus mēnešus pēc kārtas pārsniedz 100 punktu atzīmi, kas norāda uz ekonomiskās aktivitātes pieaugumu.

**IKP no izlietojuma un nozaru aspekta,
2013. gada trīs ceturkšņos pret iepriekšējā gada atb. periodu, %**

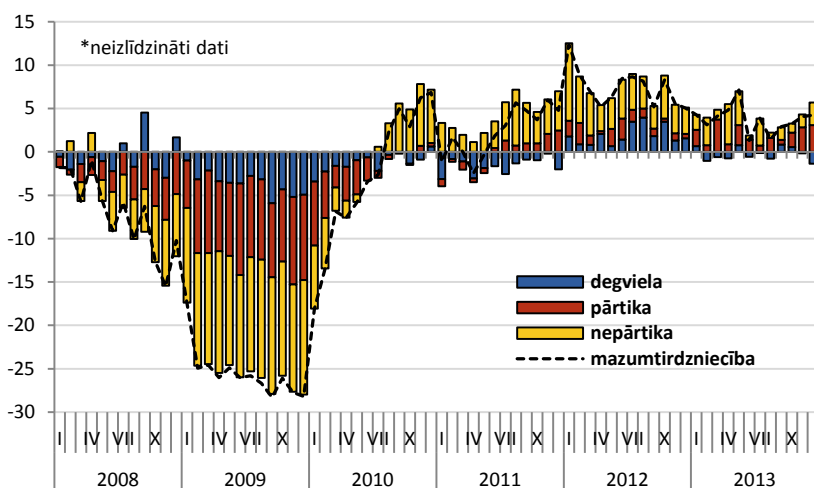


IKP



Nozaru griezumā 2013. gada trīs ceturkšņos visstraujākie pieauguma tempi saglabājās uz iekšējo patēriņu vērstajās nozarēs. Lielākais pieaugums bija būvniecības (+9,2%), finanšu un nekustamo īpašumu (+7,3%), kā arī tirdzniecības un komunikāciju pakalpojumu nozarēs (attiecīgi 5,4% un 6,9%). No izlietojuma puses lielākais pieaugums vērojams privātajā patēriņā, kas salīdzinājumā ar 2012. gada attiecīgo periodu palielinājies par 5,7%. Vairāku negatīvu faktoru ietekmē eksports audzis vien par 1,4%. Savukārt investīcijas bija par 1,8% mazākas nekā pirms gada, vienlaikus nosakot arī importa samazināšanos.

Mazumtirdzniecības apgrozījuma gada pieaugums pa grupām, %



Mazumtirdzniecība

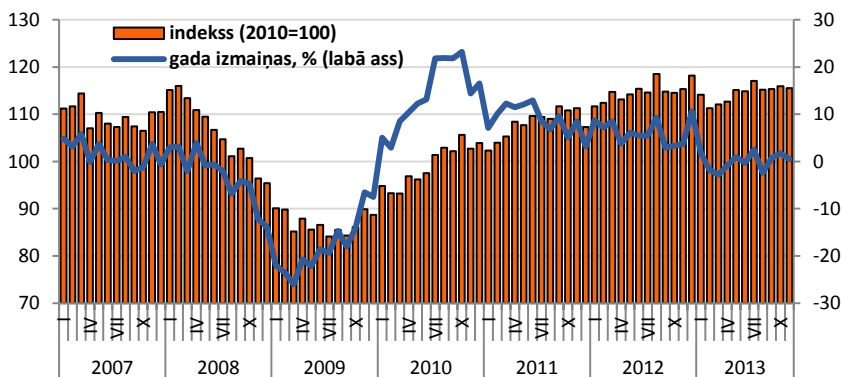


Gada pieaugumi, 2013.gada decembris

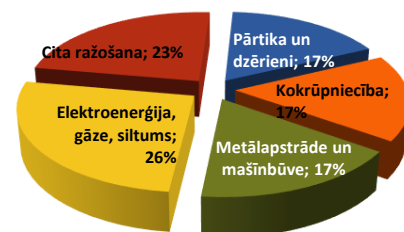
Kopā +4,2%	Nepārtika +4,6%
Pārtika +8,6%	Degviela -8,2%

Gadam noslēdzoties, mazumtirdzniecības uzņēmumu apgrozījums 2013. gada decembrī ir uzrādījis 4,2% kāpumu, salīdzinot ar iepriekšējā gada decembri. Apkopojot visu 2013. gadu, mazumtirdzniecības apgrozījums ir kāpis par 3,8 procentiem. Dati par mazumtirdzniecības apgrozījumu norāda uz uzlabojumiem darba tirgū, kur visa gada garumā bija novērojami uzlabojumi nodarbinātībā, kā arī bija vērojams algu kāpums.

Rūpniecības produkcijas izlaides apjoms



Rūpniecība

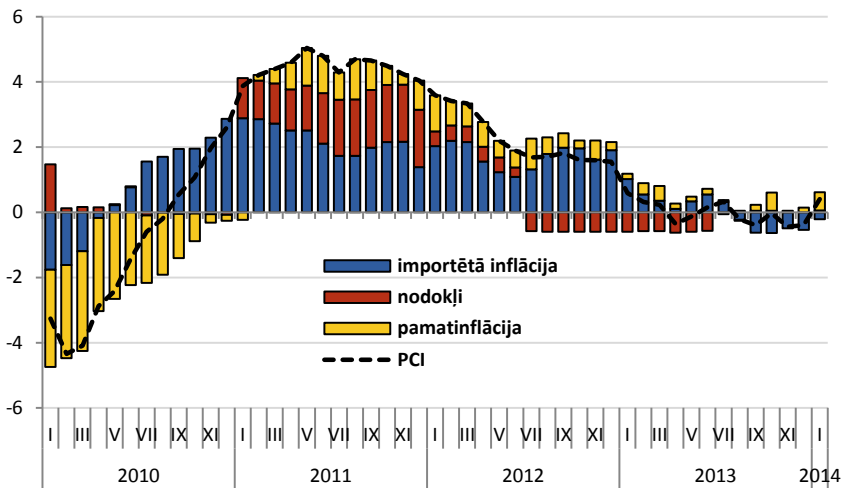


Gada izmaiņas, 2013. g. decembris -4,1%

Pārtika +10%	Metāli -67,7%
Koks +14,7%	Enerģija -21,4%

Rūpniecības produkcijas izlaide 2013.gada decembrī salīdzinājumā ar iepriekšējā gada decembri samazinājās par 4,1%. Šo kritumu izraisīja, galvenokārt, pieprasījuma trūkums pēc elektroenerģijas un gāzes apgādes, kā arī jau ierastais samazinājums metālu ražošanā. Pieaugumu nodrošināja pārtikas ražošana un kokapstrāde, labi pieauguma tempi saglabājās elektrisko, datoru un optisko iekārtu, kā arī automobiļu un piekabju ražošanā.

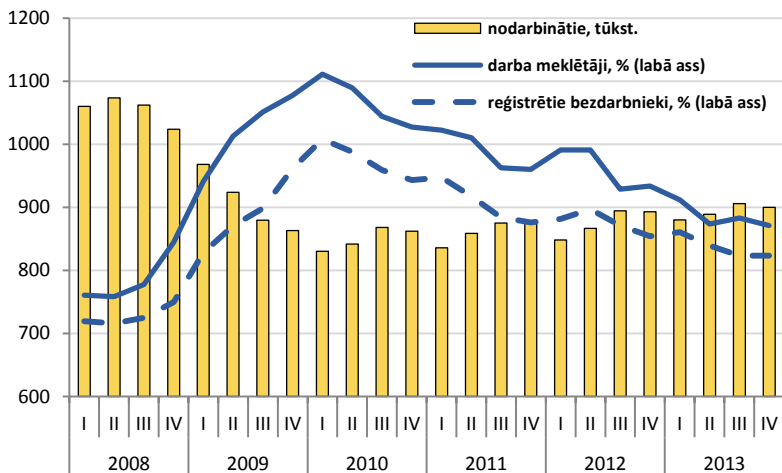
Gada inflācija sadalījumā pa avotiem, %



Inflācija

Patēriņa cenas šā gada janvārī, salīdzinot ar iepriekšējo mēnesi, ir kāpušas par 0,6%, kas ir nedaudz mazāk nekā FM prognozētais cenu kāpums janvārī. Kā gaidīts, patēriņa cenu dinamiku spēcīgi ir ietekmējuši sezonālie faktori, jo katru gadu janvārī ir novērojams gada laikā spēcīgākais cenu kāpums atsevišķām pārtikas precēm, piemēram, dārzeņiem. Savukārt, pēc jaunā gada parasti būtiski mazinās apģērba un apavu cenas sakarā ar vērienīgajām ziemas preču izpārdošanām. Visi šie faktori neizpalika arī šogad. Finanšu ministrija ir atjaunojusi makroekonomiskās prognozes, kuru ietvaros inflācijas prognoze 2014. gadam pazemināta līdz 1,6%, savukārt 2015. gadā ir gaidāms cenu kāpums par 2,5 procentiem.

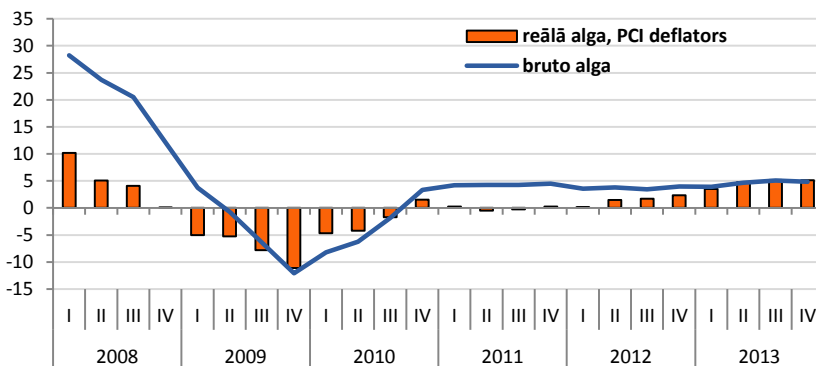
Bezdarba līmenis, % no ekonomiski aktīvajiem iedzīvotājiem



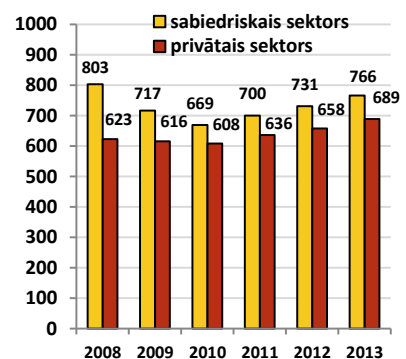
Nodarbinātība

Līdz ar ekonomikas spēcīgo attīstību bezdarba līmenis 2013.gadā turpināja samazināties un nodarbināto skaits pieauga. Pēc darbaspēka apsekojuma datiem, 2013.gadā darba meklētāju īpatsvars samazinājās līdz 11,9% un bija par 3,1 procentpunktu zemāks nekā pirms gada. Reģistrētā bezdarba līmenis ziemas sezonā ir nedaudz palielinājies - līdz 9,8% janvāra beigās, ko ietekmēja gan sezonālie faktori, gan *Liepājas metalurģa* darbības pārtraukšana. Neskatoties uz to, pēdējā gada laikā reģistrētais bezdarbs ir krities par 1,1 procentpunktu un bezdarbnieku skaits samazinājies par 10,7 tūkst. jeb 10,0 procentiem.

Algu pieaugums, % pret iepriekšējā gada atbilstošo periodu



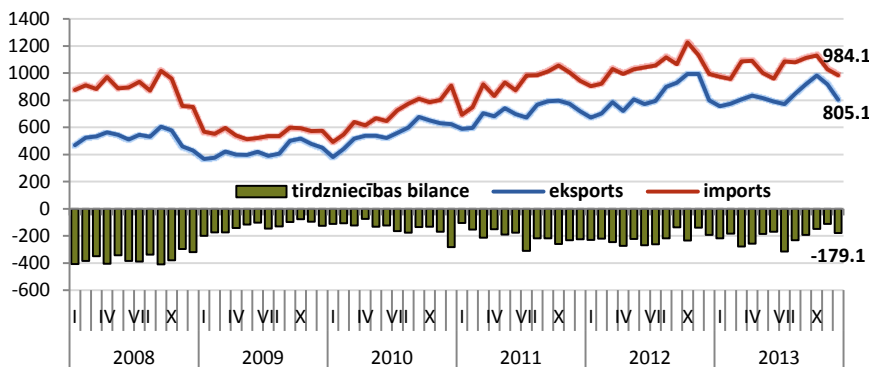
Darba samaksa, eiro



Vidējā bruto darba samaksa 2013.gadā sasniedza 716 eiro, gada laikā palielinoties par 4,6% un par 5,0% pārsniedzot pirmskrīzes augstāko līmeni 2008.gadā. Apmēram vienāds samaksas pieaugums pērn bijis gan sabiedriskajā, gan privātajā sektorā, tomēr sabiedriskajā sektorā alga joprojām par 4,6% atpaliek no pirmskrīzes līmeņa, kamēr privātajā sektorā tas jau ir pārsniegts par 10,6%. No 2012.gada otrās puses jūtami sākusī augt arī reālā alga, un 2013.gadā kopā tā palielinājusies par 5,6%.

Dati: CSP, Eurostat, LR Finanšu ministrija, Latvijas Banka

Ārējā tirdzniecība, faktiskajās cenās, milj. eiro



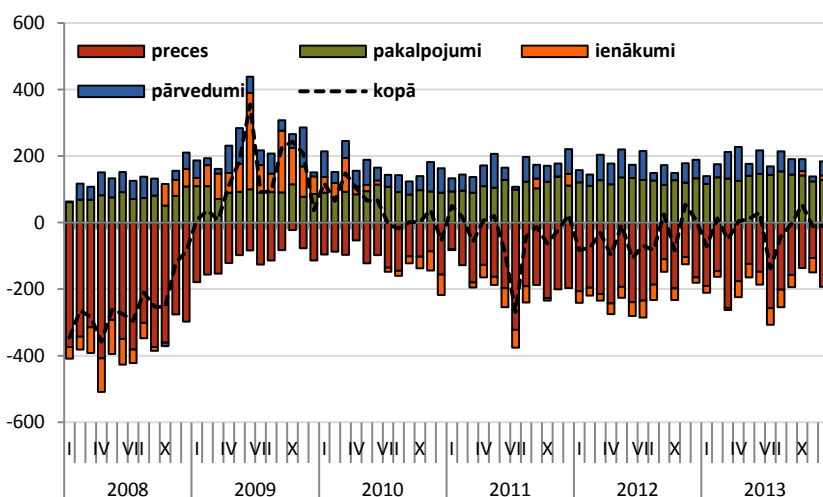
Ārējā tirdzniecība

Eksports	Strukt. Pieaug.*	
	Kopā	Pieaug.*
Kopā	100.0%	1.5%
Pārtika	20.2%	-0.1%
Koksne	16.2%	10.1%
Mehānismi	15.5%	14.4%
Metāli	10.8%	-22.0%
Minerālprodukti	8.8%	2.3%
Ķīmiskās rūp. raž.	6.7%	5.5%
Tekstila izstr.	4.3%	10.3%
Plastmasas izstr.	3.0%	-0.6%
Pārējās preces	14.5%	1.4%

*I-XII pret iepriekšējā gada atbilstošo periodu

Pagājušajā gadā eksporta vērtība kopumā palielinājās par 1,5%, kas ņemot vērā 2012.gadā sasniegto augsto preču eksporta līmeni, vājo ārējo pieprasījumu un problēmas metāla nozarē, vērtējams kā labs sniegums. Savukārt importa apjomi faktiskajās cenās 2013. gadā bija par 0,2% mazāki nekā 2012. gadā. Zemākus importa pieauguma tempus galvenokārt noteica zemā investīciju aktivitāte, jo, neskatoties uz stabilo patēriņa pieaugumu, importa apjomi bija zemāki nekā 2012. gadā.

Maksājumu bilances tekošais kants, milj. eiro



Tekošais kants

Neskatoties uz preču ārējās tirdzniecības deficīta pieaugumu līdz 193,2 milj. eiro, decembrī maksājumu bilances tekošajā kontā deficīts saglabājās neliels 9,1 milj. eiro apmērā. Preču ārējās tirdzniecības deficīta pieaugumu kompensēja pakalpojumu ārējās tirdzniecības pārpalikuma pieaugums līdz 128,7 milj. eiro, kā arī pozitīvs pārpalikums ienākumu kontā un lielākas ES fondu līdzekļu ieplūdes kārtējo pārvedumu kontā.

Galvenie rādītāji, gada izaugsme (ja nav norādīts citādi)

	Gada izaugsme (ja nav norādīts citādi)						Statistika			
	11'I	IV	12'I	II	III	IV	13'I	II	III	IV*
IKP, salīdzināmās cenās, %	7.3	5.1	7.1	4.9	4.6	4.6	3.8	4.3	4.5	3,5**
IKP, faktiskās cenās, %	13.4	13.1	10.9	7.8	8.0	8.5	5.7	5.8	6.4	11.03.2014
Inflācija, %	4.5	4.2	3.4	2.3	1.7	1.6	0.4	-0.1	-0.1	-0.3
Vidējā bruto darba samaksa, %	4.3	4.5	3.6	3.8	3.5	4.0	3.8	4.6	5.1	4.8
Reālā alga, PCI deflatora, %	-0.3	0.3	0.2	1.5	1.7	2.4	3.5	4.8	5.2	5.1
Nodarbināto skaits, %	0.8	1.7	1.5	1.0	2.2	1.8	3.8	2.6	1.3	0.8
Bezdarbs, %	15.1	15.0	16.3	16.3	13.7	13.9	13.0	11.4	11.8	11.3
Produktivitāte, %	6.4	3.4	5.5	3.9	2.3	2.7	0.1	1.7	3.2	11.03.2014
Mazumtirdzniecība, %	4.5	4.6	9.0	6.3	7.7	6.6	4.7	4.0	2.6	4.0
Rūpniecība, %	8.3	5.6	8.1	5.1	5.9	5.7	-1.0	-0.1	0.2	-0.6
Eksports, %	21.7	20.1	14.3	8.5	17.4	21.7	8.2	6.1	-3.3	-2.9
Imports, %	29.1	20.5	21.1	16.1	8.7	11.6	5.6	-0.4	1.2	-6.2
Tirdzniecības bilance, milj. eiro	-746.2	-714.3	-696.8	-763.5	-615.3	-565.6	-679.2	-611.1	-740.5	-438.3
Tekošais kants, % no IKP	-6.1	-1.1	-3.9	-3.9	-2.2	-0.4	-2.1	0.8	-3.0	06.03.2014

*datu publicēšanas datumi **IKP ātrais novērtējums

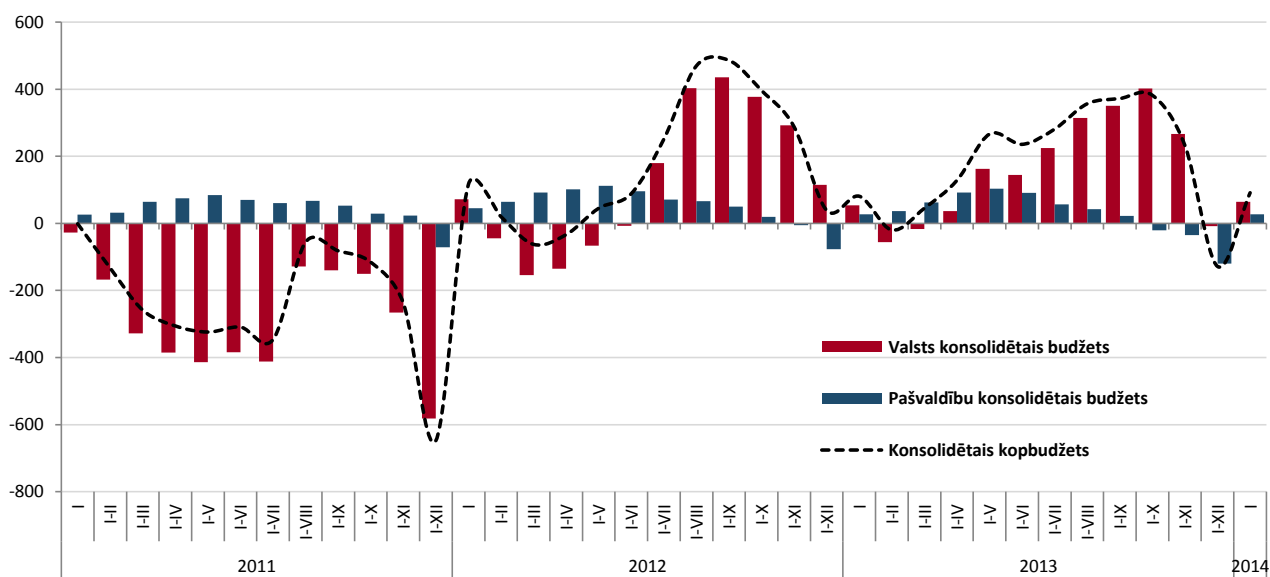
Dati: CSP, Eurostat, LR Finanšu ministrija, Latvijas Banka

Kopbudžeta ieņēmumi un izdevumi (pēc naudas plūsmas metodoloģijas)
Kopbudžets

	2013.g. I izpilde milj. eiro	2014.g. I izpilde milj. eiro	2014.g./2013.g. I izpildes izmaiņas
VALSTS KONSOLIDĒTAIS KOPBUDŽETS			
Ieņēmumi	662.1	669.2	1.1%
Izdevumi	581.2	577.8	-0.6%
<i>Finansiālā bilance</i>	80.8	91.3	
VALSTS KONSOLIDĒTAIS BUDŽETS*			
Ieņēmumi	554.2	572.5	3.3%
Izdevumi	500.2	508.4	1.6%
<i>Finansiālā bilance</i>	54.0	64.0	
Valsts pamatbudžets			
Ieņēmumi	383.2	412.6	7.7%
Izdevumi	327.3	379.4	15.9%
<i>Finansiālā bilance</i>	55.9	33.3	
Valsts speciālais budžets			
Ieņēmumi	167.6	167.3	-0.2%
Izdevumi	168.4	139.2	-17.3%
<i>Finansiālā bilance</i>	-0.8	28.1	
PAŠVALDĪBU KONSOLIDĒTAIS BUDŽETS**			
Ieņēmumi	154.4	149.2	-3.3%
Izdevumi	127.5	121.9	-4.4%
<i>Finansiālā bilance</i>	26.8	27.3	

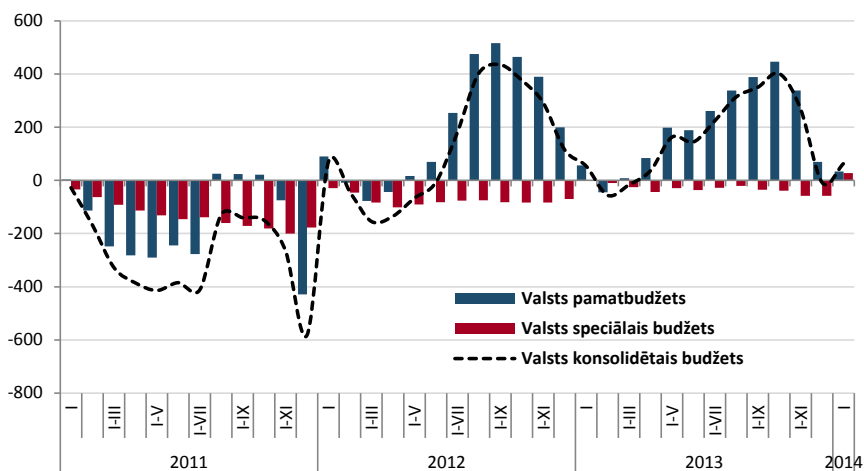
*Ieskaitot ziedojumus, dāvinājumus un atvasinātās publiskās personas **Ieskaitot ziedojumus un dāvinājumus

Šā gada janvārī valsts konsolidētajā kopbudžetā bija vērojams iepriekšējiem diviem gadiem ļoti līdzīgs scenārijs un 2014.gads ir sācies ar tradicionālu pārpalikumu, ieņēmumiem pārsniedzot izdevumus par 91,3 milj. eiro. Pozitīvo bilanci veidoja gan 64,0 milj. eiro pārpalikums valsts konsolidētajā budžetā, gan 27,3 milj. eiro pārpalikums pašvaldību konsolidētajā budžetā. Pagājušā gada janvārī kopbudžeta pārpalikums bija nedaudz zemāks un veidoja 80,8 milj. eiro, savukārt, 2012.gada janvārī pārpalikuma līmenis bija ievērojami augstāks nekā šogad, sasniedzot 116,6 milj. eiro. Skaidrāku novērtējumu par 2014.gada budžeta izpildes attīstību būs iespējams sniegt, balstoties uz ceturkšņa datiem, kas iezīmēs precīzākas tendences šā gada budžeta izpildē. Jāatzīmē, ka 2014.gadā vispārējās valdības budžeta deficīts ir noteikts 0,9% apmērā no iekšzemes kopprodukta.

Konsolidētā kopbudžeta finansiālā bilance (milj. eiro)
Kopbudžets


Dati: Valsts kase

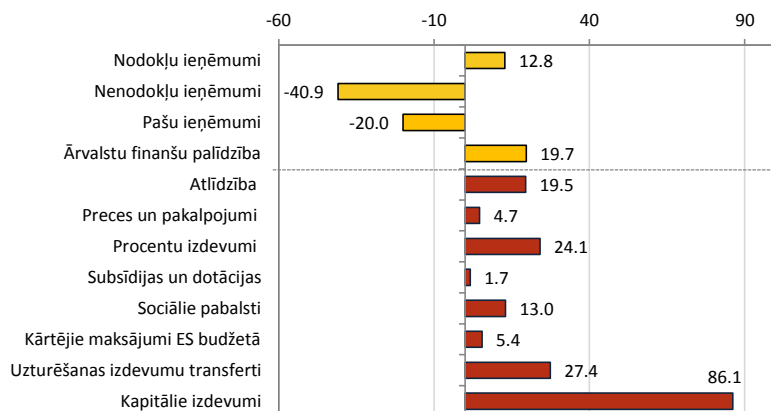
Valsts budžeta finansālā bilance (milj. eiro)



Valsts budžets

2014.gada janvārī valsts konsolidētā budžeta ieņēmumi pieauga straujāk (+3,3%) nekā izdevumi (+1,6%), salīdzinot ar 2013.gada janvāri, kā rezultātā pārpalikums šā gada janvārī bija lielāks. Valsts speciālā budžeta bilanci ievērojami uzlaboja straujš izdevumu samazinājums - par 29,2 milj. eiro jeb 17,3%, salīdzinot ar pērnā gada janvāri. Šādu valsts speciālā budžeta izdevumu attīstību š.g. janvārī noteica augstāki valsts pensiju izdevumi pērnā gada decembrī, lai gadu mijā nodrošinātu veiksmīgu norēķinu pāreju no latiem uz eiro. Savukārt ieņēmumi no SOC iemaksām samazinājās par 13,2 milj. eiro jeb 8,2%, ko pamatā noteica savlaicīgi nodokļu norēķini decembrī. Jāņem vērā, ka analizējot SOC izpildi, tiek ņemtas vērā bruto iemaksas (ieskaitot iemaksas pensiju 2.līmenī), taču vispārējās valdības ieņēmumos iemaksas pensiju 2.līmenī netiek ieskaitītas.

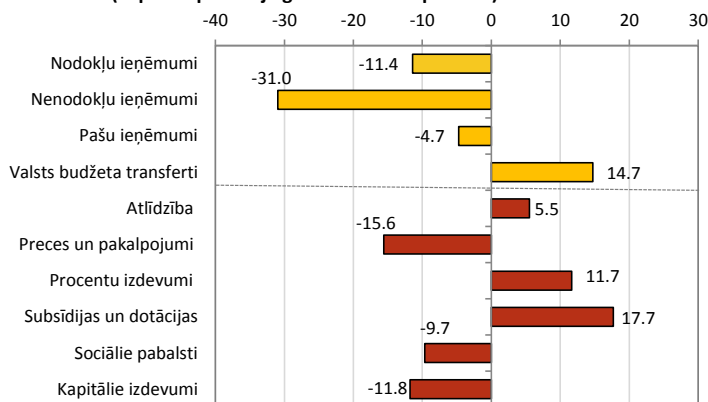
Ieņēmumi un izdevumi janvārī (% pret iepriekšējā gada atbilstošo periodu)



Valsts pamatbudžets

Valsts pamatbudžeta attīstību 2014.gada pirmajā mēnesī iezīmēja pieaugums gan ieņēmumu, gan izdevumu pusē, salīdzinot ar pērnā gada janvāri. Tomēr izdevumi (+15,9%) pieauga straujāk nekā ieņēmumi (+7,7%). Valsts pamatbudžeta ieņēmumu pieaugumu noteica ieņēmumu no pievienotās vērtības nodokļa kāpums par 36,8 milj. eiro jeb 23,6%, ņemot vērā lielākas pārmaksātā PVN atmaksas decembrī, tādējādi atslodot janvārī no atmaksu ietekmes uz PVN neto ieņēmumiem. Savukārt izdevumu pusē, salīdzinot ar situāciju gadu iepriekš, bija vērojams kāpums procentu izdevumos par 11,4 milj. eiro jeb 24,1%, ko ietekmēja veiktais kupona (procentu) maksājums par 2012.gada decembrī valsts emitētajām euroobligācijām. Arī kapitālie izdevumi bija lielāki (par 12,0 milj. eiro jeb 86,1%), salīdzinot ar pērnā gada janvāri.

Ieņēmumi un izdevumi janvārī (% pret iepriekšējā gada atbilstošo periodu)

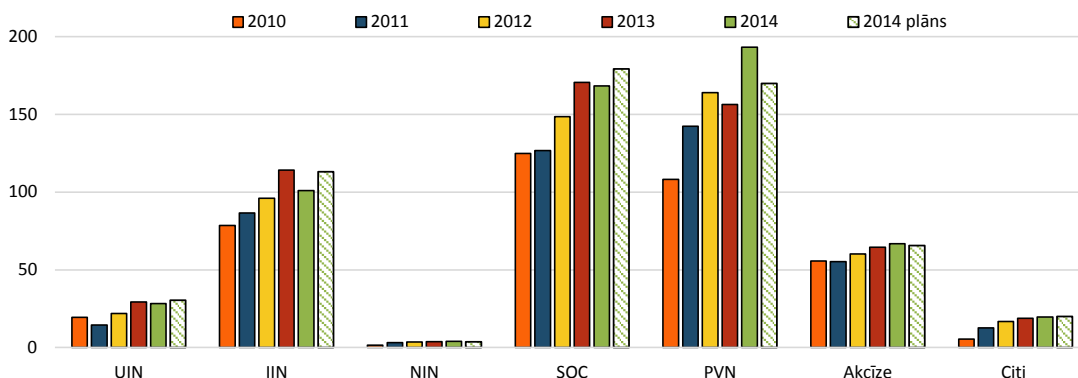


Pašvaldību budžets

Pašvaldību budžetā gads bija iesācies ar pārpalikumu, kas nebūtiski pieauga, salīdzinot ar pērnā gada janvāri. Kopējo ieņēmumu samazinājumu pamatā noteica samazinājums ieņēmumos no iedzīvotāju ienākuma nodokļa, ko noteica darba devēju jau pērn decembrī intensīvāk veiktie iedzīvotāju ienākuma nodokļa norēķini ar valsti par savlaicīgi izmaksāto atalgojumu pirms eiro ieviešanas. Arī nenodokļu ieņēmumi bija mazāki - par 1,3 milj. eiro jeb 31,0%. Savukārt izdevumu pusē tēriņi bija mazāki precēm un pakalpojumiem, sociālajiem pabalstiem, kā arī kapitālajiem izdevumiem.

Nodokļu ieņēmumi janvārī un plāns (milj. eiro)

Nodokļi



Kopumā 2014.gada janvāra nodokļu ieņēmumu izpilde bija laba - nodokļu ieņēmumi pieauga par 4,3%, salīdzinot ar pērnā gada janvāri, kā arī janvāra nodokļu ieņēmumu plāns tika izpildīts par 99,9%. Tomēr kā jau iepriekš tas tika minēts, stabilizējoties ekonomikas izaugsmes tempiem, nodokļu ieņēmumu pieauguma temps pakāpeniski ir mazinājies un šāda nodokļu ieņēmumu attīstība ir sagaidāma arī turpmāk. To veicina arī apstiprinātās nodokļu politikas izmaiņas, jo gatavojot 2014.gada budžeta projektu, valdība par prioritāti noteica sabiedrības ienākumu nevienlīdzības mazināšanu. Ar 2014.gadu ir samazināta SOC likme darba ņēmējam no 11% līdz 10,5% un darba devējam no 24,09% līdz 23,59%, palielināts neapliekamais minimums līdz 75 eiro un palielināts IIN atvieglojums par apgādībā esošajām personām līdz 165 eiro. Savukārt iemaksu likme valsts fondēto pensiju shēmā saglabājas 2013.gada līmenī (4%).

Analizējot ieņēmumus pa nodokļu veidiem, vislabākā izpilde bija vērojama ieņēmumiem no pievienotās vērtības nodokļa (pieaugums par 36,8 milj. eiro jeb 23,6%), salīdzinot ar pērnā gada janvāri, ko noteica lielākas pārmaksātā PVN atmaksas decembrī. Savukārt darbaspēka nodokļu izpilde bija sliktāka, salīdzinot ar 2013.gada janvāri, kur ieņēmumi no IIN samazinājās par 13,1 milj. eiro jeb 11,5% un bruto ieņēmumi no SOC - par 2,1 milj. eiro jeb 1,2%. Šādu attīstību noteica darba devēju jau pērn decembrī intensīvāk veiktie darbaspēka nodokļu norēķini ar valsti par savlaicīgi izmaksāto atalgojumu pirms eiro ieviešanas.

Kopējie nodokļu ieņēmumi

Nodokļi

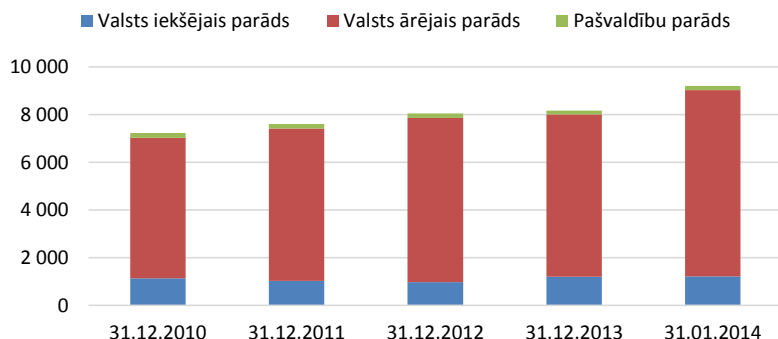
	2013.g. I izpilde milj. eiro	2014.g. I izpilde milj. eiro	2014./2013.g. I izpildes izmaiņas	2014.g. I izpilde no 2014.g. I plāna
Kopā	557.2	581.1	4.3%	99.9%
Valsts sociālās apdrošināšanas iemaksas*	170.5	168.4	-1.2%	93.9%
Pievienotās vērtības nodoklis	156.3	193.2	23.6%	113.7%
Iedzīvotāju ienākuma nodoklis	114.1	100.9	-11.5%	89.3%
Akcīzes nodoklis	64.5	66.7	3.5%	101.7%
Uzņēmumu ienākuma nodoklis	29.2	28.2	-3.4%	92.6%
Nekustamā īpašuma nodoklis	3.7	4.1	10.2%	109.6%
Pārējie nodokļi**	18.9	19.6	3.9%	98.4%

* ieskaitot valsts sociālās apdrošināšanas iemaksas fondēto pensiju shēmā - 2014.gada janvārī 20,3 milj. eiro

** ieskaitot Transportlīdzekļu ikgadējās nodevas ieņēmumus Transportlīdzekļa ekspluatācijas nodokļa ieņēmumus - 2014.gada janvārī 1,0 tūkst. eiro

Valsts un pašvaldību parāds (milj. eiro)

Valsts un pašvaldību parāds



Valsts un pašvaldību parāds* (pēc naudas plūsmas metodoloģijas) šā gada janvāra beigās nominālvērtībā bija 9195,2 milj. eiro jeb 37,0% no IKP un, salīdzinot ar iepriekšējā saimnieciskā gada beigām, palielinājās par 1029,2 milj. eiro jeb 12,6%.

* izslēdzot savstarpējo darījumu atlikumus saimnieciskā periodā beigās

Dati: Valsts kase, Valsts ieņēmumu dienests