

# Makroekonomikas un budžeta apskats

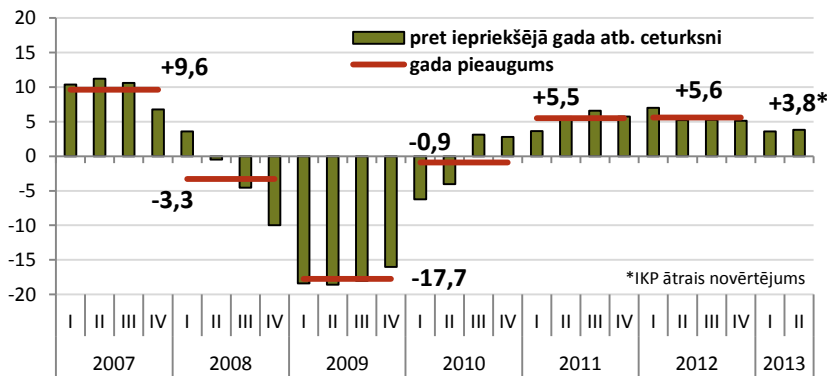
Jūlijs 2013

	Makroekonomikas rādītāju prognozes*			Prognozes	
	2010	2011	2012	2013	2014
<b>Iekšzemes kopprodukts (IKP), milj. latu</b>	12784,1	14275,2	15520,5	16333,0	17404,0
..pieaugums faktiskajās cenās, %	-2,2	11,7	8,7	5,2	6,6
..pieaugums salīdzināmās cenās, %	-0,9	5,5	5,6	4,2	4,2
<b>IKP deflators (gads pret gadu), %</b>	-1,3	5,9	3,0	1,0	2,3
<b>Patēriņa cenu indekss (gads pret gadu), %</b>	-1,1	4,4	2,3	0,4	2,3
<b>Vidējā bruto mēneša darba samaksa, latu</b>	445,0	464,0	481,0	502	528
..pieaugums faktiskajās cenās, %	-3,5	4,3	3,7	4,4	5,1
..pieaugums salīdzināmās cenās, %	-2,4	-0,1	1,3	4,0	2,7
<b>Nodarbinātība, tūkst. iedzīvotāju*</b>	940,9	861,6	875,6	908,1	921,3
..pieaugums, %	-4,6	-8,4	1,6	2,5	1,5
<b>Bezdarba līmenis (gada vidējais), %**</b>	18,7	16,2	15,0	12,1	10,6
<b>Preču un pakalpojumu eksports, milj. latu</b>	6847,0	8392,4	9489,8	10010,2	10684,0
<b>Preču un pakalpojumu imports, milj. latu</b>	7020,3	9080,7	10002,2	10332,6	11023,5

\* prognozes izstrādātas, balstoties uz datiem, kas bija pieejami uz 20.06.2013.

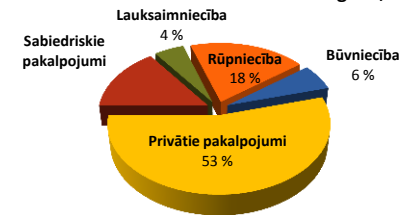
\*\* dati, kas ir saistīti ar demogrāfiju, sākot ar 2011. gadu pārrēķināti atbilstoši jaunākās tautas skaitīšanas rezultātiem

## IKP pieaugums, salīdzināmās cenās, %



## IKP

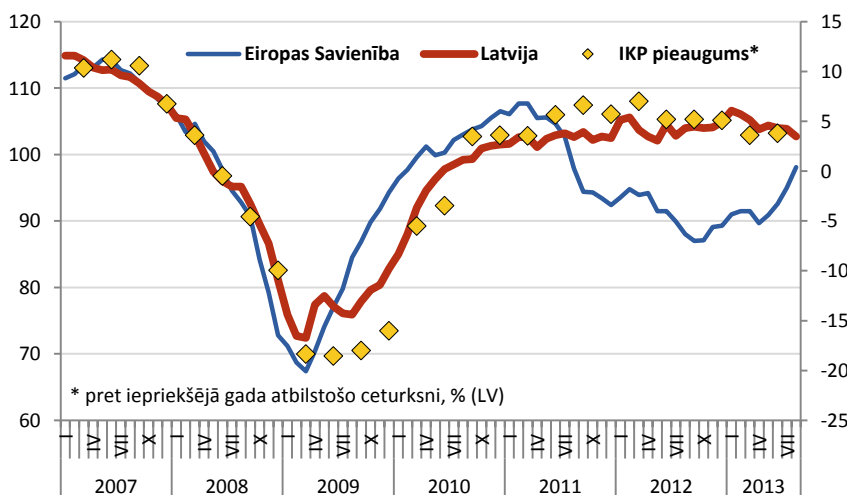
### Pievienotās vērtības struktūra 2012. gadā, %



	12'II	III	IV	2013'I
LV	5,2	5,2	5,1	3,6
LT	2,1	4,8	4,1	3,5
EE	2,2	3,5	3,7	1,1

Pēc sezonāli izlīdzinātiem datiem IKP izaugsme otrajā ceturksnī salīdzināmā ar pirmo ceturksni bija nedaudz lēnāka kā iepriekšējos ceturksņos. Tas galvenokārt saistāms ar ražošanas apturēšanu AS „Liepājas metalurģs”, kas iepriekš bija prognozēts un kam turpmākajos ceturksņos būs mazāka ietekme uz IKP izaugsmi. Sagaidāms, ka līdz ar pakāpenisku situācijas uzlabošanu citviet Eiropas Savienībā gada otrajā pusē Latvijā ekonomikas izaugsmes tempi varētu atkal palielināties.

## Ekonomikas sentimenta indekss

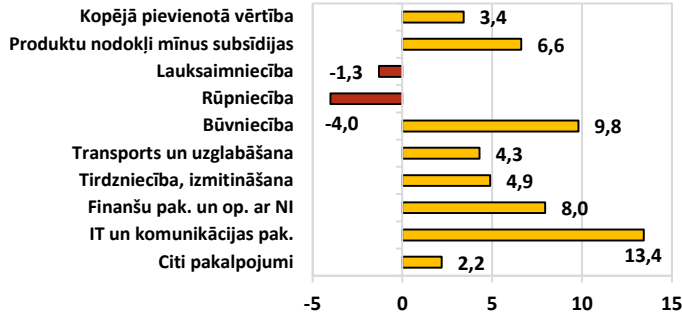


## Konfidence

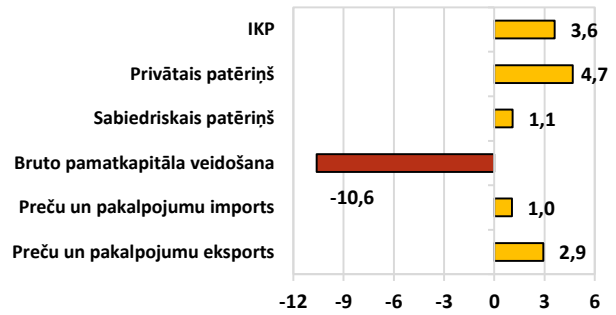
Latvijas ekonomikas sentimenta indeksa dinamika cieši korelē ar Latvijas IKP izmaiņām. Lai gan augustā vērojams neliels Latvijas ekonomikas sentimenta samazinājums, tā līmenis joprojām norāda uz stabili augstu uzņēmēju un patērētāju noskaņojuma līmeni. Savukārt kopējā Eiropas ekonomikas sentimenta indeksa dinamika ļauj aizvien optimistiskāk skatīties nākonē, jo apsteidzošie rādītāji liecina, ka uzņēmēju un patērētāju noskaņojums augustā ir uzlabojies jau ceturto mēnesi pēc kārtas, uzrādot augstāko vērtību kopš 2011. gada augusta.

Dati: CSP, Eurostat, LR Finanšu ministrija, Latvijas Banka

**IKP no izlietojuma un nozaru aspekta,  
2013. gada 1. ceturksnī pret iepriekšējā gada atb. cet. %**

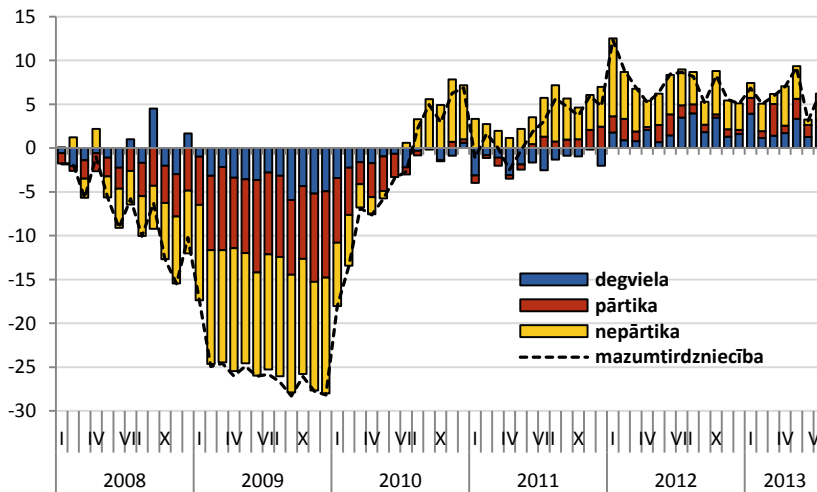


**IKP**



Nozaru griezumā šā gada pirmajā ceturksnī lielāko devumu izaugsmē sniegušas uz iekšējo patēriņu vērstās nozares - tirdzniecība un izmitināšana pirmajā ceturksnī augusi par 4,9%, būvniecība par 9,8%, informācijas un komunikācijas pakalpojumi par 13,4%, kā arī nekustamo īpašumu nozare par 9,4%. No izlietojuma puses lielākais pieaugums vērojams privātajā patēriņā, kas salīdzinājumā ar pērnā gada 1. ceturksni palielinājies par 4,7%, savukārt negatīva ietekme izaugsmē bijusi investīcijām, kas pirmajā ceturksnī samazinājušās par 10,6%.

**Mazumtirdzniecības apgrozījuma gada pieaugums pa grupām, %**



**Mazumtirdzniecība**

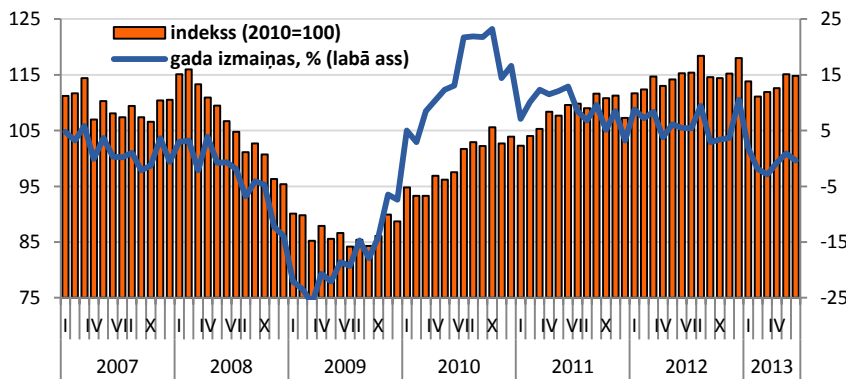


**Gada pieaugumi, 2013. gada jūlijs:**

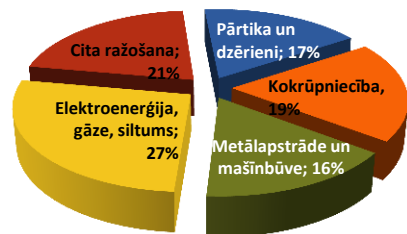
Kopā +5,5%	Nepārtika +7,6%
Pārtika +2,4%	Degviela +9,6%

Mazumtirdzniecības apgrozījums šā gada jūlijā salīdzinājumā ar iepriekšējā gada jūliju ir palielinājies par 5,5%. Patēriņa pieaugumu rada labvēlīga darba tirgus dinamika – pieaug nodarbinātība un algas, uzlabojas arī iedzīvotāju aktivitāte. Iedzīvotāju pirkspēju vēl papildus veicina zema inflācijas līmenis. Gaidāms, ka šādas tendences gan patēriņā, gan arī darba tirgū saglabāsies arī turpmāk.

**Rūpniecības produkcijas izlaides apjoms**



**Rūpniecība**

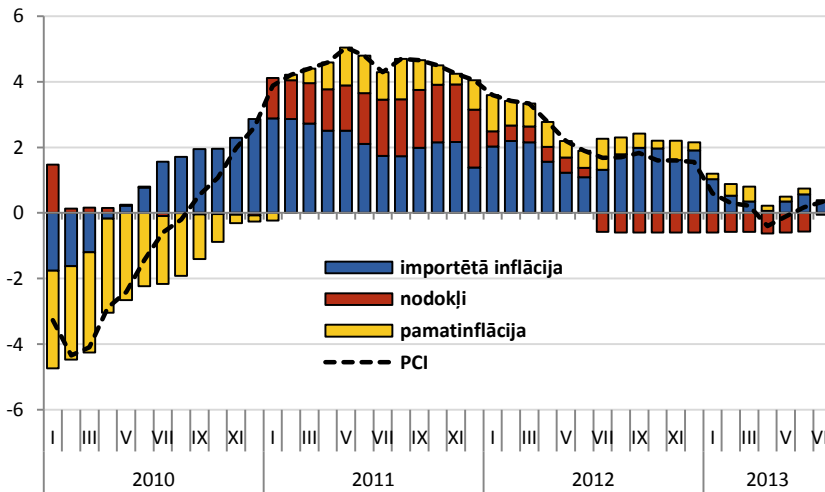


**Gada pieaugums, 2013. g. jūnijs -0,4%**

Pārtika +4,9%	Metāli -72,0%
Koks +1,2%	Enerģija -7,0%

Rūpniecības produkcijas izlaide jūnijā, salīdzinot ar pagājušā gada jūniju, ir samazinājusies par 0,4%, bet šo kritumu izraisījuši svārstīgā un no laika apstākļiem atkarīgā elektroenerģijas un gāzes apgādes nozare, kur ražošanas apjomi jūnijā bijuši par 7,1% mazāki nekā attiecīgajā mēnesī pirms gada. Savukārt apstrādes rūpniecībā, neskatoties uz Latvijas lielākā metālu ražošanas uzņēmuma problēmām, reģistrēts 0,8% pieaugums, savukārt ieguves rūpniecība un karjeru izstrāde augusi par 14,2%.

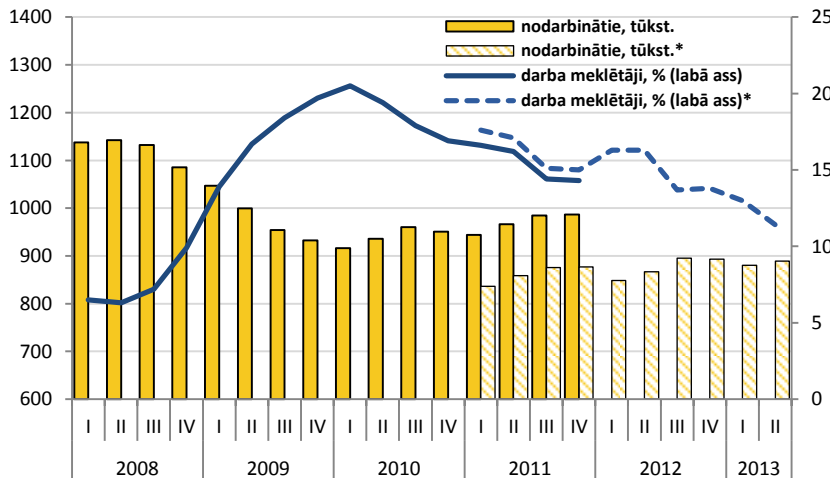
### Gada inflācija sadalījumā pa avotiem, %



### Inflācija

Jūlijā, salīdzinot ar jūniju, bija novērojams cenu kritums par 0,3%, kas liecina par veselīgu cenu sezonālības dinamiku. Lielākie cenu kritumi bija novērojami dārzeņiem (-14,3%), kā arī turpinājās sezonas izpārdošanas apģērbam un apaviem (-6,7%). Atbilstoši prognozēm vēl lielāks patēriņa cenu samazinājums sagaidāms nākamajā mēnesī, kad paralēli gaidāms arī augustā ierasti novērojama kartupeļu cenu samazinājums. Salīdzinot ar iepriekšējā gada jūliju, cenas ir kāpušas par 0,3%, savukārt atbilstoši jaunākajām Finanšu ministrijas prognozēm, 2013. gada vidējā inflācija būs 0,4%.

### Bezdarba līmenis, % no ekon. aktīvajiem iedz.

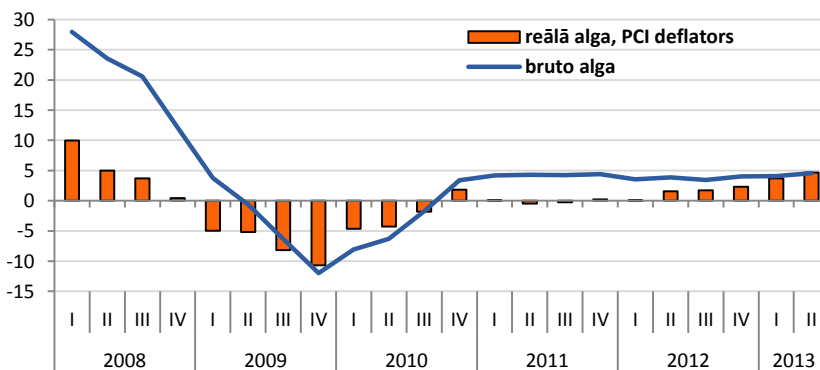


### Nodarbinātība

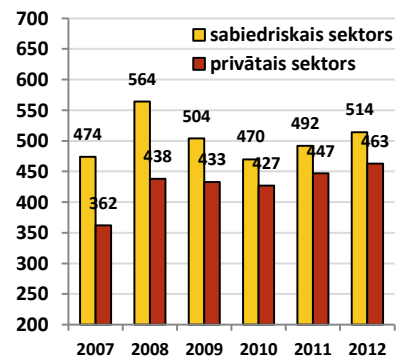
Līdz ar ekonomikas straujo attīstību iepriekšējos ceturkšņos bezdarba līmenis 2013.gadā turpina samazināties un nodarbināto iedzīvotāju skaits pieaug. Pēc jaunākā darbaspēka apsekojuma datiem, 2013.g. 2.ceturksnī darba meklētāju īpatsvars samazinājies līdz 11,4% - par 4,9 procentpunktiem gada laikā. Reģistrētā bezdarba līmenis jūlija beigās ir sarucis līdz 9,5%, kas ir zemākais līmenis kopš 2009.gada februāra. Pēdējā gada laikā reģistrētā bezdarba līmenis ir samazinājies par 2,1 procentpunktu, bet reģistrēto bezdarbnieku skaits krities par 21,7 tūkstošiem jeb 18,9%.

\*pēc Tautas skaitīšanas rezultātiem

### Algu pieaugums, % pret iepriekšējā gada atbilstošo periodu



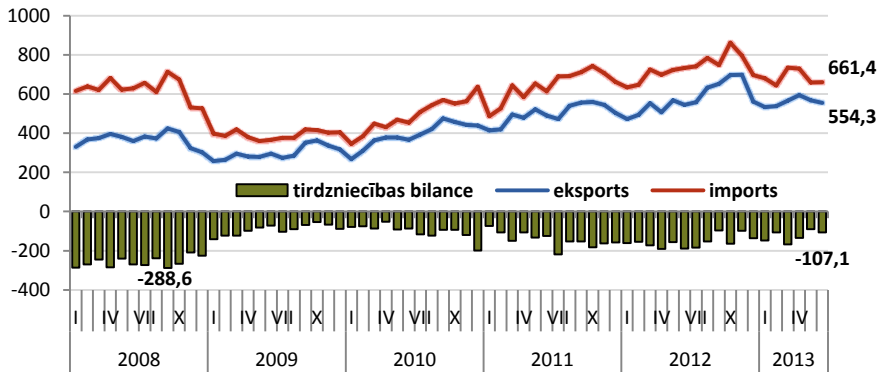
### Darba samaksa



Vidējā bruto darba samaksa š.g. 2. cet. sasniedza 503 latus, gada laikā palielinoties par 4,6% un pirmo reizi par 0,6% pārsniedzot pirmskrižu augstāko līmeni 2008. gada nogalē. Augstākā samaksa ir sabiedriskajā sektorā, ko nosaka augstākais algas līmenis valsts uzņēmumos, kamēr budžeta iestādēs alga ir privātā sektora līmenī. Ja bruto alga palielinās jau kopš 2010.g. 2.cet., reālā alga jūtami sākusī pieaugt tikai 2012.g. otrajā pusē un 2013.g. 2.ceturksnī tā palielinājās par 4,7%.

Dati: CSP, Eurostat, LR Finanšu ministrija, Latvijas Banka

### Ārējā tirdzniecība, faktiskajās cenās, milj. latu

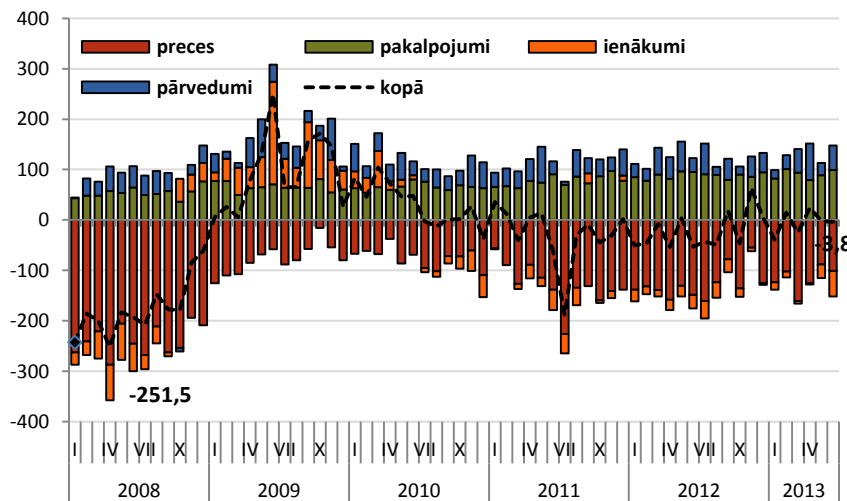


Ārējā tirdzniecība		
Eksports	Strukt.	Pieaug.*
Kopā	100,0%	10,3%
Pārtika	18,7%	21,9%
Koksne	16,9%	7,6%
Mehānismi	16,0%	31,3%
Metāli	12,1%	-16,5%
Minerālprodukti	7,8%	-5,7%
Ķīmiskās rūp. raž.	6,6%	7,8%
Tekstila izstr.	4,4%	16,8%
Plastmasas izstr.	3,1%	7,7%
Pārējās preces	14,4%	0,9%

\*I-VI pret iepriekšējā gada atbilstošo periodu

Saglabājoties vājai Eiropas Savienības ekonomikas izaugsmei un attiecīgi arī vājam ārējam pieprasījumam, šā gada pirmajā pusē turpinājās Latvijas eksporta izaugsme, apliecinot, ka eksporta attīstību lielā mērā nodrošināja konkurētspējas nevis ārējā pieprasījuma pieaugums. Kopumā pirmajā pusgadā eksports salīdzinājumā ar 2012. gada pirmo pusgadu palielinājās par 7,5%, sasniedzot 3357,4 miljonus latu, bet imports saglabājās pērnā gada līmenī, uzrādot vien +0,1% pieaugumu.

### Maksājumu bilances tekošais konts, milj. latu



### Tekošais konts

Jūnijā maksājumu bilances tekošajā kontā saglabājās neliels deficīts 3,7 milj. latu apmērā. Deficīta veidošanos galvenokārt noteica ievērojami lielākas līdzekļu aizplūdes ienākumu kontā (-50,6 milj. Ls). Arī ārējās preču tirdzniecības deficīts, neskatoties uz labvēlīgo eksporta un importa dinamikas attiecību, nedaudz palielinājās, sasniedzot 107,1 milj.Ls. Pēc vairāku mēnešu pārtraukumu pozitīvu gada izaugsmi jūnijā uzrādīja pakalpojumu eksports, kas bija par 1,7% lielāks nekā pagājušā gada jūnijā, nosakot pakalpojuma eksporta bilances pārpalikuma pieaugumu līdz 98,7 milj. latu.

### Galvenie rādītāji, gada izaugsme (ja nav norādīts citādi)

	Galvenie rādītāji, gada izaugsme (ja nav norādīts citādi)								Statistika	
	11'I	II	III	IV	12'I	II	III	IV	13'I	II
IKP, salīdzināmās cenās, %	3,6	5,7	6,6	5,7	7,0	5,2	5,2	5,1	3,6	3,8**
IKP, faktiskās cenās, %	8,0	11,7	13,4	13,1	10,7	8,1	8,0	8,3	5,7	06.09.2013.*
Inflācija, %	4,0	4,8	4,5	4,2	3,4	2,3	1,7	1,6	0,4	-0,1
Vidējā bruto darba samaksa, %	4,2	4,3	4,2	4,4	3,9	3,9	3,4	4,0	4,1	4,6
Reālā alga, PCI deflators, %	0,1	-0,5	-0,3	0,3	0,0	1,6	1,7	2,3	3,9	4,7
Nodarbināto skaits, %	-	-	-	-	1,5	1,0	2,2	1,8	3,8	2,6
Bezdarbs, %	17,6	17,1	15,1	15,0	16,3	16,3	13,7	13,9	13,0	11,4
Produktivitāte, %	-	-	-	-	3,6	2,9	1,8	2,9	1,1	04.09.2013.*
Mazumtirdzniecība, %	-0,3	-0,1	4,5	4,6	9,0	6,3	7,7	6,6	6,7	6,0
Rūpniecība, %	9,9	12,2	8,3	5,6	8,2	5,1	5,9	5,7	-1,0	-0,1
Eksports, %	41,2	32,6	21,7	20,1	14,4	8,7	17,3	21,6	7,8	6,1
Imports, %	40,4	36,8	29,1	20,5	21,1	16,3	8,6	11,6	2,6	-4,9
Tirdzniecības bilance, milj. latu	-329,7	-364,5	-524,4	-502,0	-488,6	-536,9	-433,2	-398,6	-421,4	-333,1
Tekošais konts, % no IKP	0,3	-1,2	-6,1	-1,1	-3,1	-2,7	-1,8	0,5	-1,4	03.09.2013.*

\*datu publicēšanas datums

\*\*IKP ātrās novērtējums

Dati: CSP, Eurostat, LR Finanšu ministrija, Latvijas Banka

### Kopbudžeta ieņēmumi un izdevumi

### Kopbudžets

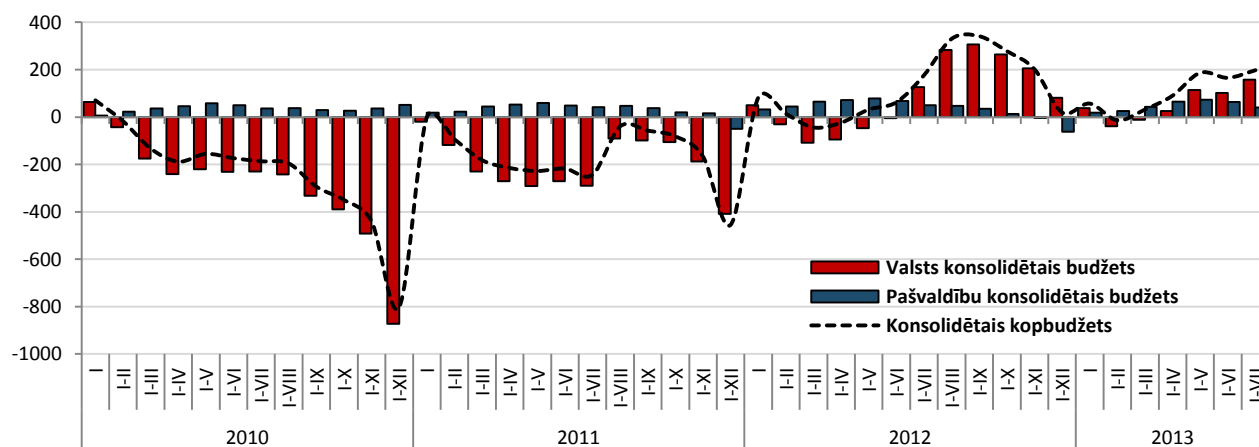
	2012.g. I-VII izpilde, milj. latu	2013.g. I-VII izpilde, milj. latu	2013.g./2012.g. I-VII izpildes izmaiņas, %
<b>VALSTS KONSOLIDĒTAIS KOPBUDŽETS</b>			
Ieņēmumi	3225,2	3473,5	7,7
Izdevumi	3048,6	3275,9	7,5
<i>Finansiālā bilance</i>	<b>176,6</b>	<b>197,6</b>	
<b>VALSTS KONSOLIDĒTAIS BUDŽETS*</b>			
Ieņēmumi	2679,1	2875,3	7,3
Izdevumi	2552,5	2717,6	6,5
<i>Finansiālā bilance</i>	<b>126,6</b>	<b>157,7</b>	
<b>Valsts pamatbudžets</b>			
Ieņēmumi	1885,8	2031,2	7,7
Izdevumi	1707,3	1847,9	8,2
<i>Finansiālā bilance</i>	<b>178,5</b>	<b>183,2</b>	
<b>Valsts speciālais budžets</b>			
Ieņēmumi	767,9	816,6	6,3
Izdevumi	820,9	836,1	1,8
<i>Finansiālā bilance</i>	<b>-53,1</b>	<b>-19,5</b>	
<b>PAŠVALDĪBU KONSOLIDĒTAIS BUDŽETS**</b>			
Ieņēmumi	803,0	866,2	7,9
Izdevumi	753,0	826,3	9,7
<i>Finansiālā bilance</i>	<b>50,0</b>	<b>39,9</b>	

\*Ieskaitot ziedojumus, dāvinājumus un atvasinātās publiskās personas \*\*Ieskaitot ziedojumus un dāvinājumus

Kopumā š.g. septiņos mēnešos budžeta izpildē saglabājās iepriekšējos mēnešos novērotās tendences un valsts konsolidētajā kopbudžetā pēc naudas plūsmas saglabājās pārpalikums 197,6 milj. latu apmērā, kas ir par 21,0 milj. latu vairāk salīdzinājumā ar pagājušā gada atbilstošo periodu. Kopbudžeta ieņēmumi pieaug straujāk nekā izdevumi, taču jāatzīmē, ka arī 2012. gada janvārī-jūlijā bija vērojama šāda budžeta attīstība. Savukārt gada pēdējos mēnešos, izdevumiem pieaugot straujāk, situācija pasliktinājās un arī š.g. pēdējos mēnešos sagaidāmas līdzīgas tendences. Kopbudžeta ieņēmumu pieaugumu galvenokārt nodrošināja augstāki nodokļu ieņēmumi un no EK saņemtie ārvalstu finanšu palīdzības ieņēmumi. Taču ekonomikas izaugsmes tempiem samazinoties, nodokļu ieņēmumu pieauguma temps kļūst lēnāks. Jāatzīmē, ka nodokļu ieņēmumi pieauga gandrīz visos nodokļu veidos, salīdzinot ar pērnā gada attiecīgo periodu, tādējādi kopējie nodokļu ieņēmumi bija par 166,3 milj. latu jeb 6,6% lielāki nekā 2012.gada pārskata periodā. Savukārt, ārvalstu finanšu palīdzības ieņēmumi saskaņā ar Eiropas kontu sistēmas (EKS'95) metodoloģiju tiek koriģēti atbilstoši izdevumiem. Ņemot vērā, ka izdevumu apjoms joprojām bija zemāks nekā ieņēmumi, atbilstoši EKS'95 metodoloģijai liela daļa no saņemtajiem maksājumiem nav uzskatāmi par ieņēmumiem, kas būtu novirzāmi citu funkciju finansēšanai.

### Konsolidētā kopbudžeta finansiālā bilance (milj. latu)

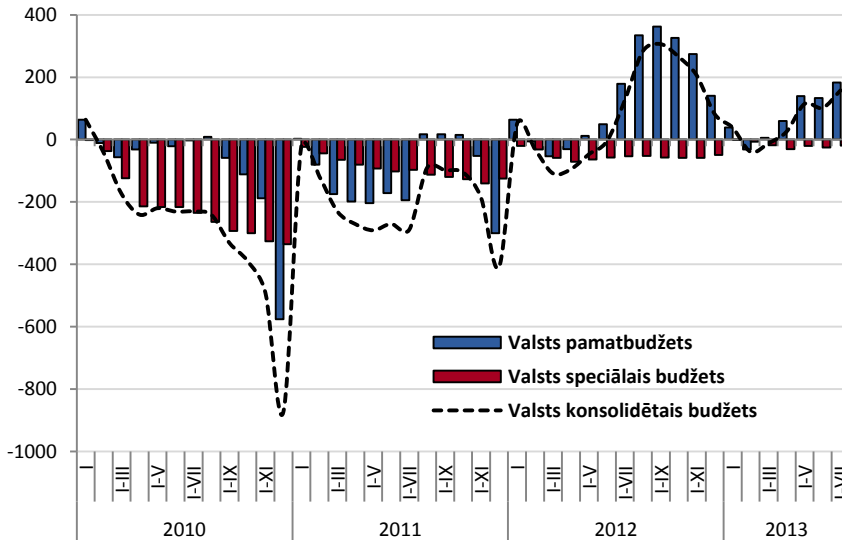
### Kopbudžets



Valsts konsolidētā kopbudžeta bilance turpina uzlaboties un pārpalikums šajā budžetā š.g. septiņos mēnešos palielinājās par 32,0 milj. latu, salīdzinot ar š.g. pirmo pusgadu. Pozitīvo bilanci noteica gan pārpalikums valsts konsolidētajā budžetā 157,7 milj. latu apmērā, gan pārpalikums pašvaldību konsolidētajā budžetā 39,9 milj. latu apmērā.

Dati: Valsts kase

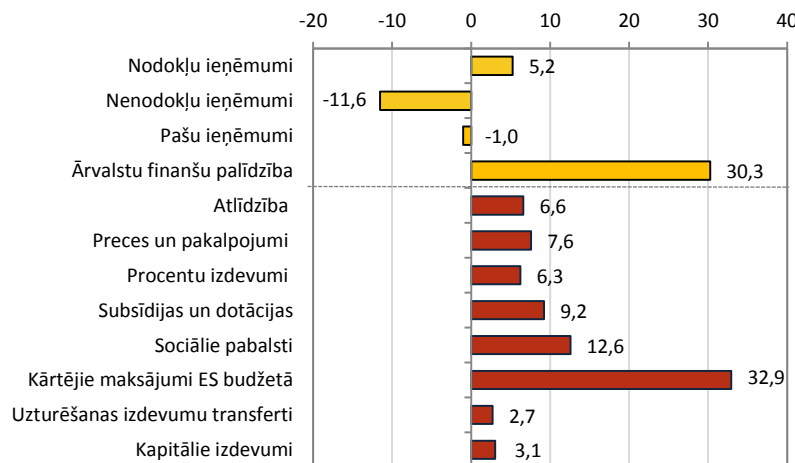
### Valsts budžeta finansiālā bilance (milj. latu)



### Valsts budžets

Pārpalikumu valsts budžetā, kas bija lielāks nekā iepriekšējā gada pārskata periodā, noteica labāka situācija gan valsts pamatbudžetā, gan speciālajā budžetā. Kopumā ieņēmumi pieauga straujāk nekā izdevumi, taču situācija pa budžetiem bija atšķirīga. Valsts pamatbudžetā pārpalikums bija gandrīz tādā pašā apmērā kā pērn. Savukārt speciālajā budžetā ieņēmumu pieaugums vairākkārt pārsniedza izdevumu pieaugumu, kur ļoti laba izpilde bija ieņēmumiem no sociālās apdrošināšanas iemaksām. Vienlaicīgi valsts speciālajā budžetā izdevumi pieauga nebūtiski, kas tādējādi noteica situācijas uzlabošanu šajā budžetā.

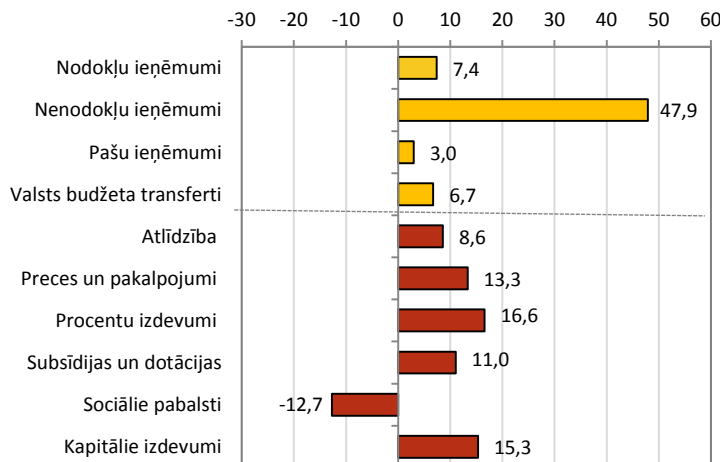
### Ieņēmumi un izdevumi janvārī-jūlijā (% pret iepriekšējā gada atbilstošu periodu)



### Valsts pamatbudžets

Situācija valsts pamatbudžetā bija līdzīga kā iepriekšējos mēnešos. Nodokļu ieņēmumu un ārvalstu finanšu palīdzības ieņēmumu pieaugums nosedza izdevumu palielināšanos. Vienlaicīgi jāatzīmē, ka ieņēmumu pieaugums no ārvalstu finanšu palīdzības uzlabo situāciju budžetā pēc naudas plūsmas, taču atbilstoši uzkrājuma principam tie nav uzskatāmi par ieņēmumiem citu funkciju finansēšanai. Valsts pamatbudžetā lielāks izdevumu kāpums galvenokārt skaidrojams ar augstākiem izdevumiem pamatfunkciju finansēšanai, kā arī nedaudz augstākiem izdevumiem, kas saistīti ar ārvalstu finanšu palīdzības līdzfinansēto projektu un pasākumu īstenošanu.

### Ieņēmumi un izdevumi janvārī-jūlijā (% pret iepriekšējā gada atbilstošu periodu)



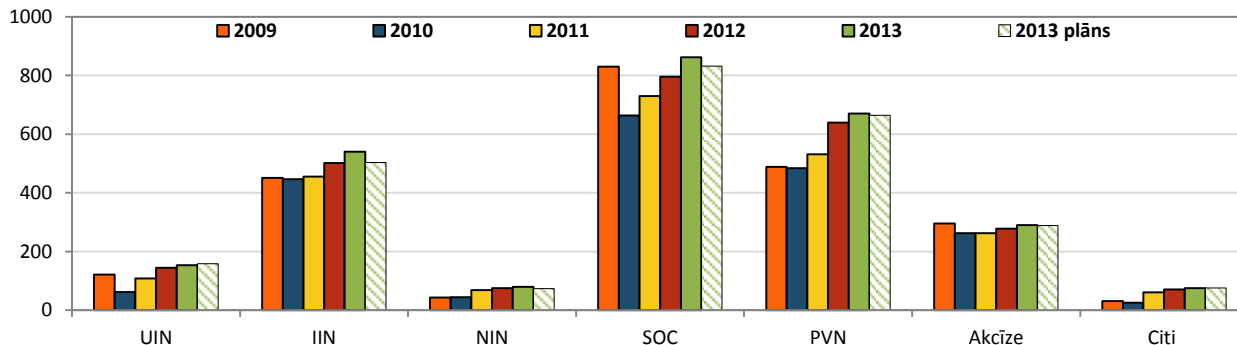
### Pašvaldību budžets

Pašvaldību budžeta attīstībā saglabājās iepriekš novērotās tendences – izdevumi pieauga straujāk nekā ieņēmumi, un š.g. septiņos mēnešos uzkrātais pārpalikums veidoja 39,9 milj. latu, kas jūlijā samazinājās par 24,1 milj. latu, bet salīdzinājumā ar pagājušā gada atbilstošu periodu bija par 10,1 milj. latu mazāks. Ieņēmumu pieaugumu nodrošināja lielāki IIN ieņēmumi un saņemtie valsts budžeta transferti, kā arī nenodokļu ieņēmumi. Nenodokļu ieņēmumu pieaugumu nodrošināja AS „Ceļu pārvalde” kapitāldaļu pārdošana. Savukārt, analizējot izdevumus, tie ir palielinājušies visās pozīcijās, izņemot izdevumus sociālajiem pabalstiem. Izdevumus sociālajiem pabalstiem ietekmē gan sezonālitate, kad vasaras mēnešos izdevumi sociālajiem pabalstiem samazinās, gan vispārēja

Dati: Valsts kase

### Nodokļu ieņēmumi janvārī - jūlijā un plāns (milj. latu)

Nodokļi



Kopējie nodokļu ieņēmumu š.g. septiņos mēnešos bija 2671,3 milj. latu, kas ir par 77,4 milj. latu jeb 3,0% vairāk nekā plānots. Jāatzīmē, ka nodokļu ieņēmumi pieauga gandrīz visos nodokļu veidos un tādējādi nodokļu ieņēmumi bija par 166,3 milj. latu jeb 6,6% lielāki nekā 2012.gada attiecīgajā periodā. Tomēr š.g. septiņos mēnešos UIN ieņēmumos bija vērojama plāna izpilde par 96,9%, kas skaidrojams ar augstākām atmaksām atbilstoši uzņēmuma ienākuma nodokļa deklarācijām par 2012.gadu. Nodokļu ieņēmumu ziņā lielākos ieņēmumus nodrošina SOC un, salīdzinot ar 2012.gada pārskata periodu, ieņēmumi palielinājās par 66,7 milj. latu. Ieņēmumi par 38,5 milj. latu palielinājās arī no IIN. Abu iepriekš minēto nodokļu pieaugums saistīts gan ar tautsaimniecībā nodarbināto skaita pieaugumu, gan nodarbināto personu ienākumu palielināšanos.

### Kopējie nodokļu ieņēmumi

Nodokļi

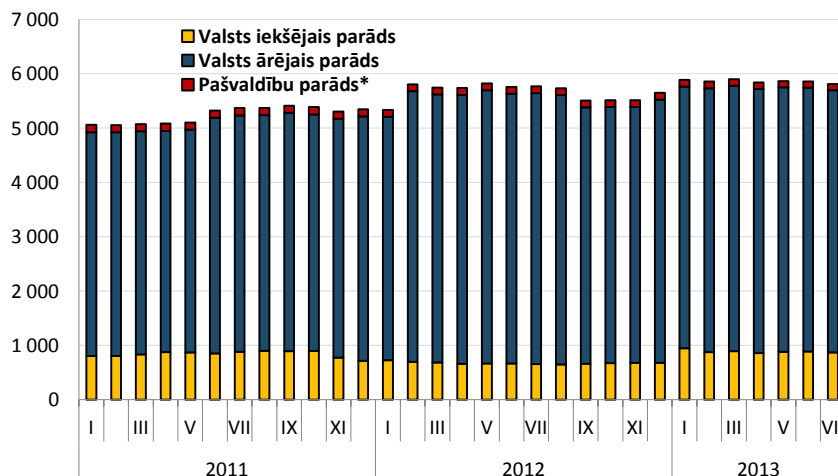
	2012.g. I-VII izpilde, milj.latu	2013.g. I-VII izpilde, milj.latu	2013./2012.g. I-VII izpildes izmaiņas	2013.g. I-VII izpilde no 2013.g.I-VII plāna
<b>Kopā</b>	<b>2505,0</b>	<b>2671,3</b>	<b>6,6%</b>	<b>103,0%</b>
Valsts sociālās apdrošināšanas iemaksas*	795,4	862,1	8,4%	103,7%
Pievienotās vērtības nodoklis	639,0	670,7	5,0%	101,0%
Iedzīvotāju ienākuma nodoklis	502,2	540,6	7,7%	107,5%
Akcīzes nodoklis	278,3	290,2	4,3%	100,7%
Uzņēmumu ienākuma nodoklis	144,7	153,6	6,2%	96,9%
Nekustamā īpašuma nodoklis	75,7	79,3	4,8%	107,6%
Pārējie nodokļi**	69,9	74,8	7,1%	99,1%

\* ieskaitot valsts sociālās apdrošināšanas iemaksas fondēto pensiju shēmā - 2013.gada I-VII 66,3 milj. latu

\*\* ieskaitot Transportlīdzekļu ikgadējās nodevas ieņēmumus Transportlīdzekļa ekspluatācijas nodokļa ieņēmumos - 2013.gada I-VII 11,2 tūkst. latu

### Valsts un pašvaldību parāds (milj. latu)

Valsts un pašvaldību parāds



Valsts un pašvaldību parāds (atbilstoši nacionālajai metodoloģijai) š.g. jūlija beigās nominālvērtībā bija 5813,2milj. latu jeb 35,5% no IKP un, salīdzinot ar iepriekšējā saimnieciskā gada beigām, palielinājās par 161,1 milj. latu jeb 2,9%.

\* neieskaitot pašvaldību aizņēmumus no valsts budžeta

Dati: Valsts kase, Valsts ieņēmumu dienests