

MAKROEKONOMIKAS UN BUDŽETA APSKATS

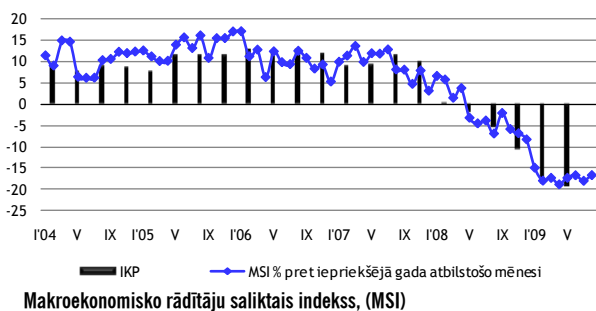


LATVIJAS
REPUBLIKAS
FINANŠU
MINISTRIJA

2009. gada augusts

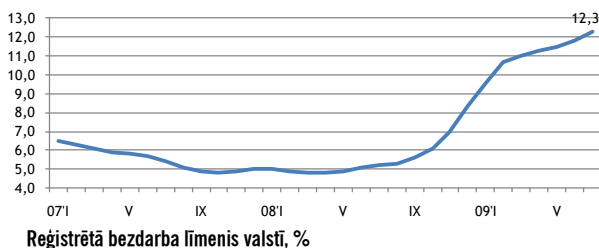
Smiļšu iela 1, Rīga, tālr. 27095539, fakss 27095541,
<http://www.fm.gov.lv>

Saskaņā ar Finanšu ministrijas novērtējumu, **Makroekonomisko rādītāju saliktais indekss (MSI)** š.g. 2009. gada augustā, salīdzinot ar iepriekšējā gada attiecīgo mēnesi, salīdzināmās cenās samazinājās par 16,9%. Indeksa samazinājumu, galvenokārt, ietekmēja straujais mazumtirdzniecības apgrozījuma samazinājums, rūpnieciskās produkcijas izlaides zemie apjomi, skaidrās naudas daudzuma apgrozījumā un tautsaimniecībā nodarbināto skaita samazināšanās.



2009. gada augustā **ostās pārkrauto kravu apjoms** bija 5,2 milj. t, kas ir par 10,0% vairāk nekā 2008. gada augustā. 2009. gada pirmajos astoņos mēnešos Latvijas ostās tika pārkrauts 42,7 milj. t kravu, kas bija par 0,6% vairāk nekā 2008. gada atbilstošajā periodā. 2009. gada augustā **kravu apgrozījums pa dzelzceļu** bija 4,5 milj. t, kas ir par 6,9% vairāk nekā 2008. gada augustā. 2009. gada pirmajos astoņos mēnešos kravu apgrozījums pa dzelzceļu bija 37,1 milj. t kravu, kas bija par 1,1% vairāk nekā 2008. gada atbilstošajā periodā.

Oficiāli reģistrētā **bezdarba līmenis** 2009. gada augustā, salīdzinājumā ar iepriekšējo mēnesi, pieauga par 0,5 procentpunktiem un mēneša beigās bija 12,3% no ekonomiski aktīvajiem iedzīvotājiem. Reģistrēto bezdarbnieku skaits, salīdzinājumā ar 2009. gada jūliju, pieauga par 5,1 tūkst. cilvēku un augusta beigās bija 137,6 tūkst. cilvēku. Salīdzinot ar 2008. gada augustu, bezdarba līmenis pieauga par 7,1 procentpunktu, bet reģistrēto bezdarbnieku skaits – par 81,3 tūkst. cilvēku.

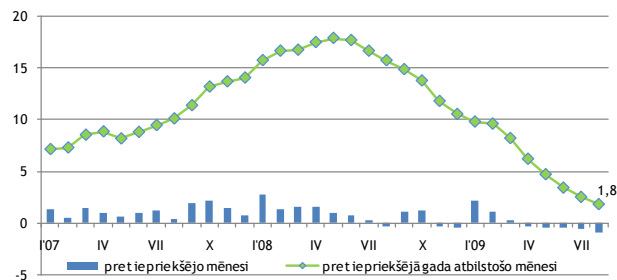


Augstākais bezdarba līmenis 2009. gada augustā tika reģistrēts Latgales reģionā – 16,3% (2008. gada augustā – 9,2%); Kurzemes reģionā – 13,6% (5,5%); Zemgales reģionā – 13,1% (5,1%) un Vidzemes reģionā – 12,7% (5,2%). Zemākais bezdarba līmenis bija reģistrēts Rīgas reģionā – 10,5% (3,9%).

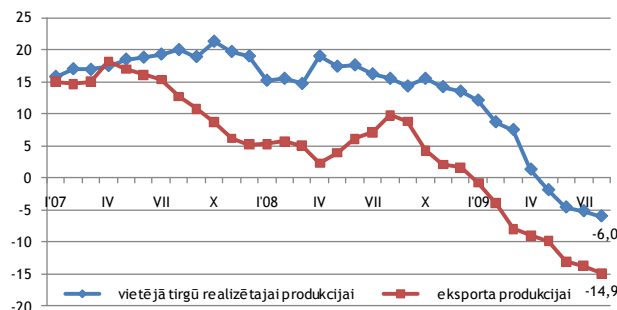
Patēriņa cenu indekss (PCI) 2009. gada augustā, salīdzinot ar jūliju, samazinājās par 1,0%. Vidējais cenu līmenis precēm samazinājās par 1,3%, bet pakalpojumiem – par 0,4%. Salīdzinot ar iepriekšējā gada augustu, patēriņa cenas pieauga par 1,8%, tai skaitā precēm – par 0,8%, bet pakalpojumiem – par 4,5%.

Vidējās patēriņa cenu izmaiņas augustā galvenokārt ietekmēja cenu kritums svaigiem dārzeņiem, augļiem, apģērbam un apaviem, kā arī cenu kāpums

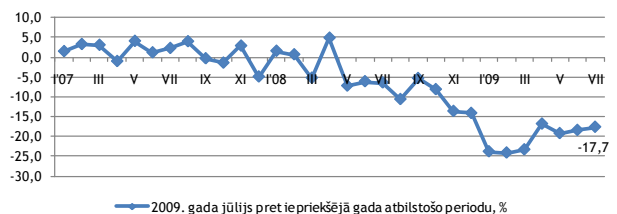
degvielai. Sezonas ietekmē dārzeņi kļuva lētāki vidēji par 17,9%, bet augļi – par 13,8%.



Ražotāju cenas Latvijas rūpniecībā 2009. gada augustā, salīdzinot ar jūliju, nemainījās, bet salīdzinājumā ar 2008. gada augustu samazinājās par 9,3%. 2009. gada augustā, salīdzinot ar iepriekšējā gada atbilstošo mēnesi, vislielāko iespaidu uz ražotāju cenu kopējo līmeni atstāja cenu kritums metālu ražošanā – par 5,1 procentpunktu, koksnes un koka izstrādājumu (izņemot mēbeles) ražošanā – par 1,7 procentpunktiem, pārtikas produktu ražošanā – par 1,4 procentpunktiem. Visbūtiskāko paaugstināšo ietekmi uz ražotāju cenu kopējo līmeni atstāja tarifu pieaugums elektroenerģijā, gāzes apgādē, siltumapgādē un gaisa kondicionēšanā – par 1,1 procentpunktu.

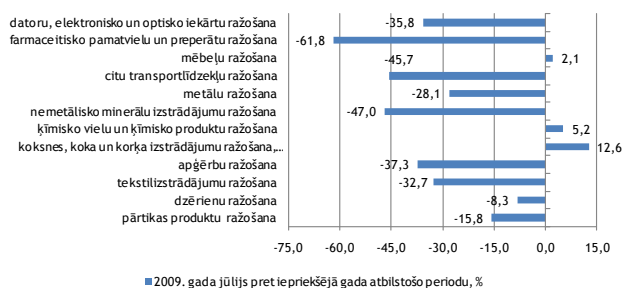


2009. gada jūlijā, salīdzinot ar iepriekšējā gada attiecīgo periodu, sezonāli izlīdzinātā **rūpniecības produkcijas izlaide** samazinājās par 17,7%, tai skaitā ieguves rūpniecības un karjeru izstrādes apjomi samazinājās – par 2,1%, apstrādes rūpniecības apjomi samazinājās – par 18,8%, bet elektroenerģijas un gāzes apgādes apjomi samazinājās – par 13,0%.



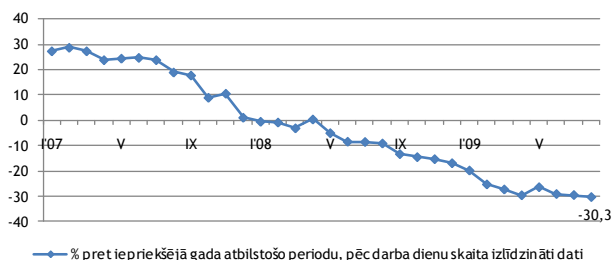
2009. gada augustā **mazumtirdzniecības apgrozījums**, salīdzinot ar 2008. gada augustu, pēc darba (tirdzniecības) dienu skaita izlīdzinātiem datiem salīdzināmās cenās, krities par 30,3%. Lielāks apjoma samazinājums bijis

nepārtikas preču grupā – par 33,6%. Nedaudz mazāk tas sarucis pārtikas preču tirdzniecības uzņēmumos – par 23,2%.



Rūpniecības produkcijas apjoma pārmaiņas (sezonāli izlīdzinātie dati)

2009. gada augustā mazumtirdzniecības uzņēmumu kopējais apgrozījums bija 303,5 milj. latu, kas ir par 13,8 milj. latu mazāk nekā 2009. gada jūlijā. 2009. gada pirmajos astoņos mēnešos mazumtirdzniecības uzņēmumu kopējais apgrozījums bija 2458,0 milj. latu.



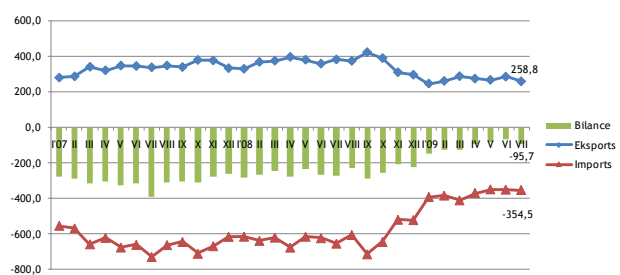
Mazumtirdzniecības apgrozījums pa mēnešiem (salīdzināmās cenās)

2009. gada jūlijā ārējās tirdzniecības preču apgrozījums faktiskajās cenās bija 613,3 milj. latu, kas ir par 41,1% jeb 427,6 milj. latu mazāk nekā 2008. gada jūlijā.

2009. gada janvārī – jūlijā ārējās tirdzniecības preču apgrozījums faktiskajās cenās sasniedza 4517,6 milj. latu, kas ir par 36,1% jeb 2547,5 milj. latu mazāk nekā 2008. gada janvārī – jūlijā.

Salīdzinot ar 2008. gada janvārī – jūliju, eksports faktiskajās cenās samazinājās par 27,2%, sasniedzot 1891,6 milj. latu, bet imports samazinājās par 41,2% un bija 2626,0 milj. latu.

Importa pārsvars pār eksportu, 2009. gada jūlijā, salīdzinot ar attiecīgo periodu pērn, ir samazinājies par 177,4 milj. latu un bija 95,7 milj. latu.



Ārējās tirdzniecības bilance, milj. latu

2009. gada jūlijā Latvijas galvenie eksporta partneri bija Eiropas Savienības valstis 74,3% no kopējuma (2008. gada jūlijā – 74,8%); tam sekoja eksports uz NVS valstīm – 14,6% (15,0%). Svarīgākie eksporta partneri bija Lietuva 16,9% no eksporta kopējuma (18,2%); Igaunija 14,7% (14,0%); Vācija 9,8% (8,3%); Krievija 9,7% (10,2%) un Zviedrija 5,0% (6,1%).

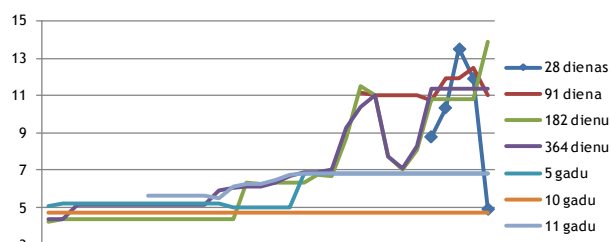
Galvenās Latvijas eksporta preces bija lauksaimniecības un pārtikas preces 16,8% no kopējuma (2008. gada jūlijā – 14,8%); koks un koka izstrādājumi 16,7% (18,4%); mehānismi, ierīces un elektroiekārtas 15,5% (11,7%), parastie metāli un to izstrādājumi 11,8% (18,1%).

Importā nozīmīgāko vietu ieņēma Eiropas Savienības valstis 77,3% (2008. gada jūlijā – 74,8%); tam sekoja imports no NVS valstīm – 13,6% (16,4%). Svarīgākie importa partneri bija Lietuva 17,1% no importa kopējuma (17,4%); Vācija 12,3% (13,4%); Polija 9,5% (6,9%); Krievija 7,8% (10,8%) un Igaunija 7,4% (7,4%).

Galvenās Latvijas importa preces bija lauksaimniecības un pārtikas preces 18,6% no kopējuma (12,9%); minerālprodukti 16,0% (14,8%); mehānismi un iekārtas 15,8% (18,0%).

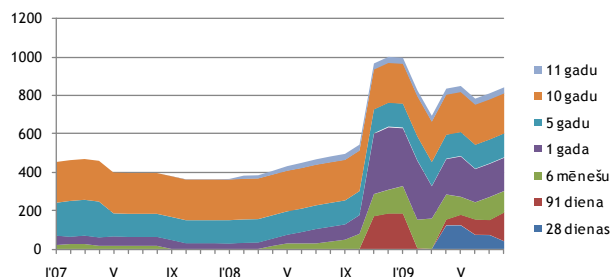
2009. gada augustā notika valsts iekšējā aizņēmuma vērtspapīru konkurējošās daudzscenu valsts vērtspapīru izsoles ar termiņu 28, 91 un 128 dienas. Izsolē tika pārdoti valsts parāda īstermiņa vērtspapīri par kopējo summu 42,1 milj. latu pēc nominālvērtības ar vidējo svērto peļņas likmi no 4,9% līdz 13,6%.

Augustā valsts īstermiņa parādzīmju tiešās pārdošanas rezultātā tika pārdotas parādzīmes ar termiņu 91 un 128 dienas par kopējo summu 46,3 milj. latu, ar vidējo svērto peļņas likmi no 11,0% līdz 13,9%.

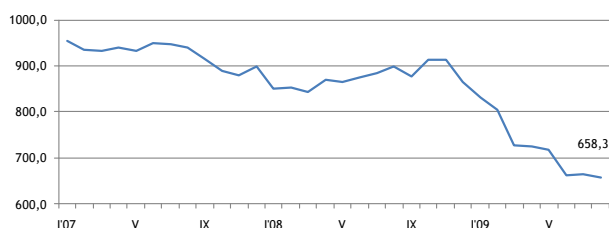


Valsts iekšējā aizņēmuma vērtspapīru vidējās procentu likmes, %

Valsts vidējā termiņa un ilgtermiņa obligāciju īpatsvars valsts iekšējā parāda portfeli 2009. gada augustā sasniedza 44,0% (75,4% 2008. gada atbilstošā perioda beigās), bet valsts īstermiņa parādzīmju īpatsvars sasniedza 56,0% (24,6%).



Apgrozībā esošo valsts iekšējā aizņēmuma vērtspapīru struktūra uz 2009. gada augustā, milj. latu

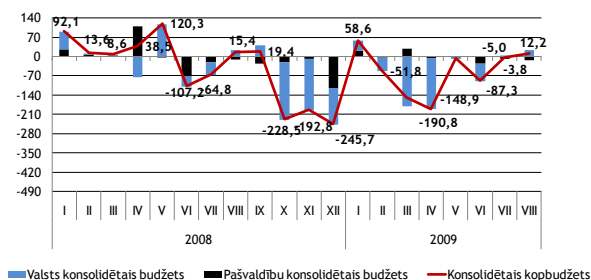


Skaidra nauda apgrozībā, milj. latu

	09'III	III	IV	V	VI	VIII
RIGIBOR (3men)	12,18	12,54	13,60	27,20	16,50	11,96
EURIBOR (3men)	1,55	1,40	1,26	1,15	0,92	0,84

Naudas indeksu RIGIBOR un EURIBOR pārskats par pēdējiem 6 mēnešiem uz katra mēneša 25. datumu

Saskaņā ar Valsts kases oficiālā mēneša pārskata (2009. gada janvāris-augusts) datiem **konsolidētā kopbudžeta** ieņēmumi (ieskaitot ziedojumus, dāvinājumus un atvasinātās publiskās personas) 2009. gada astoņos mēnešos bija 3245,7 milj. latu, kas ir par 642,8 milj. latu jeb 16,5% mazāk nekā 2008. gada astoņos mēnešos, ko pamatā noteica valsts pamatbudžeta nodokļu ieņēmumu samazinājums par 517,0 milj. latu. Konsolidētā kopbudžeta izdevumi (ieskaitot ziedojumus, dāvinājumus un atvasinātās publiskās personas) 2009. gada astoņos mēnešos bija 3662,4 milj. latu, kas ir par 109,6 milj. latu jeb 2,9% mazāk nekā 2008. gada astoņos mēnešos. 2009. gada astoņos mēnešos konsolidētajā kopbudžetā finansiālais deficīts bija 416,7 milj. latu apmērā, ko noteica deficīts valsts budžetā.

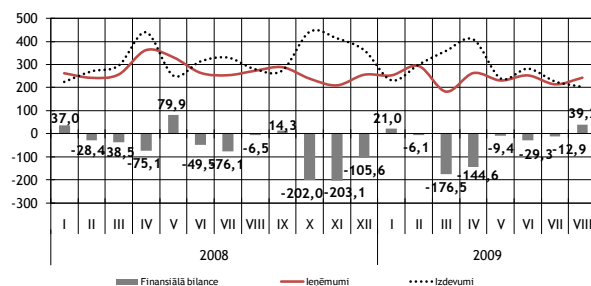


Konsolidētā kopbudžeta finansiālā balance, milj. latu

Valsts konsolidētā budžeta ieņēmumi (ieskaitot ziedojumus, dāvinājumus un atvasinātās publiskās personas) 2009. gada astoņos mēnešos bija 2727,0 milj. latu, kas ir par 457,6 milj. latu jeb 14,4% mazāk nekā 2008. gada astoņos mēnešos, ko pamatā noteica valsts pamatbudžeta nodokļu ieņēmumu samazinājums. Salīdzinājumā ar 2008. gada astoņiem mēnešiem, būtiskākais samazinājums bija pievienotās vērtības nodokļa ieņēmumos.

Valsts konsolidētā budžeta izdevumi (ieskaitot ziedojumus, dāvinājumus un atvasinātās publiskās personas) 2009. gada astoņos mēnešos bija 3147,3 milj. latu, kas ir par 20,6 milj. latu jeb 0,7% vairāk nekā 2008. gada astoņos mēnešos. 2009. gada astoņos mēnešos valsts konsolidētajā budžetā finansiālais deficīts bija 420,2 milj. latu apmērā.

Valsts pamatbudžeta ieņēmumi (ieskaitot atvasinātās publiskās personas) 2009. gada astoņos mēnešos bija 1990,3 milj. latu un salīdzinājumā ar 2008. gada astoņiem mēnešiem samazinājās par 259,8 milj. latu jeb 11,5%.



Valsts pamatbudžeta finansiālie rādītāji, milj. latu

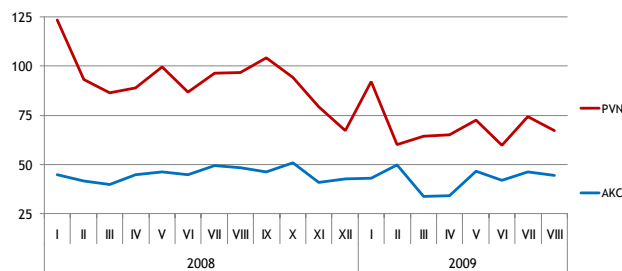
2009. gada astoņos mēnešos nodokļu ieņēmumi bija 1146,9 milj. latu, kas ir par 517,0 milj. latu jeb 31,1% mazāk nekā 2008. gada attiecīgā periodā, ko galvenokārt noteica pievienotās vērtības nodokļa samazinājums par 215,9 milj. latu, savukārt valsts pamatbudžeta nenodokļu un maksas pakalpojumu ieņēmumos bija vērojams pieaugums salīdzinājumā ar 2008. gada atbilstošo periodu. Nenodokļu ieņēmumi 2009. gada astoņos mēnešos bija 248,5 milj. latu, kas ir par 62,7 milj. latu vairāk nekā 2008. gada astoņos mēnešos, ko galvenokārt noteica ieņēmumu no dividendēm pieaugums par 23,4 milj. latu un procentu ieņēmumu pieaugums par 20,5 milj. latu. 2009. gada astoņos mēnešos, salīdzinot ar 2008. gada astoņiem mēnešiem, valsts pamatbudžeta maksas pakalpojumi un citi pašu ieņēmumi bija 103,2 milj. latu, kas ir par 23,0 milj. latu jeb 28,7% vairāk, un ārvalstu finanšu palīdzības ieņēmumi bija 433,6 milj. latu, kas ir par 113,5 milj. latu vairāk. Ārvalstu finanšu palīdzības ieņēmumus janvārī-augustā galvenokārt veidoja 2007.-2013. gada programmēšanas

perioda starposma maksājums Eiropas Lauksaimniecības garantiju fonda ietvaros 75,1 milj. latu, 2007.-2013. gada starposma maksājums Kohēzijas fonda ietvaros 43,3 milj. latu un 2007.-2013. gada programmēšanas perioda starposma maksājums Eiropas Reģionālās attīstības fonda ietvaros 171,1 milj. latu.

2009. gada astoņos mēnešos valsts pamatbudžeta izdevumi (ieskaitot atvasinātās publiskās personas) bija 2304,6 milj. latu, kas ir par 102,6 milj. latu jeb 4,3% mazāk nekā 2008. gada astoņos mēnešos. 2009. gada astoņos mēnešos valsts pamatbudžeta uzturēšanas izdevumi bija 2155,6 milj. latu jeb 93,5% no kopējiem valsts pamatbudžeta izdevumiem un salīdzinājumā ar 2008. gada astoņiem mēnešiem samazinājās par 66,2 milj. latu, ko galvenokārt ietekmēja izdevumu atalgojumiem samazinājums, bet procentu izdevumiem un subsīdijām, dotācijām un sociālajiem pabalstiem bija vērojams pieaugums.

2009. gada astoņos mēnešos izdevumi atalgojumiem valsts pamatbudžetā bija 355,4 milj. latu, kas salīdzinājumā ar 2008. gada astoņiem mēnešiem ir par 55,8 milj. latu jeb 13,6% mazāk. 2009. gada astoņos mēnešos valsts pamatbudžeta kapitālie izdevumi bija 148,9 milj. latu, kas salīdzinājumā ar 2008. gada astoņiem mēnešiem ir par 36,4 milj. latu jeb 19,7% mazāk. 2009. gada astoņos mēnešos valsts pamatbudžetā finansiālais deficīts bija 314,3 milj. latu apmērā.

Astoņos mēnešos nodokļu ieņēmumi turpina samazināties, būtiskākais samazinājums ir pievienotās vērtības nodokļa ieņēmumiem.



Netiešo nodokļu ieņēmumi, milj. latu

Pievienotās vērtības nodokļa ieņēmumi 2009. gada astoņos mēnešos bija 555,9 milj. latu, kas, salīdzinot ar 2008. gada astoņiem mēnešiem, ir par 215,9 milj. latu jeb 28,0% mazāk.

Pievienotās vērtības nodokļa ieņēmumi, kas saņemti no lielajiem nodokļu maksātājiem, 2009. gada astoņos mēnešos veidoja 45,7% no kopējiem pievienotās vērtības nodokļa ieņēmumiem.

2009. gada astoņos mēnešos iekšzēmē neto iekasētā pievienotās vērtības nodokļa ieņēmumi bija 440,9 milj. latu jeb 79,3% no kopējiem pievienotās vērtības nodokļa ieņēmumiem, kas, salīdzinot ar 2008. gada astoņiem mēnešiem, ir par 163,3 milj. latu jeb 27,0% mazāk. Uz robežas iekasētā pievienotās vērtības nodokļa ieņēmumi bija par 52,6 milj. latu jeb 31,4% mazāk nekā 2008. gada astoņos mēnešos.

Pievienotās vērtības ieņēmumu samazinājumu, salīdzinājumā ar 2008. gada atbilstošo periodu, galvenokārt ietekmēja kopējā mazumtirdzniecības apgrozījuma kritums, kopējās darījumu vērtības un importa samazināšanās.

Saskaņā ar Centrālās statistikas pārvaldes informāciju mazumtirdzniecības apgrozījuma apjoms faktiskajās cenās 2009. gada augustā, salīdzinot ar 2008. gada augustā, samazinājās par 28,4%. Savukārt saskaņā ar Valsts ieņēmumu dienesta informāciju pēc pievienotās vērtības nodokļa deklarāciju datiem kopējā darījuma vērtība 2009. gada astoņos mēnešos, salīdzinot ar 2008. gada attiecīgo periodu, samazinājās par 25,1%.

2009. gada astoņos mēnešos pievienotās vērtības nodokļa atmaksu apjoms samazinājās par 7,5%, salīdzinot ar 2008. gada atbilstošo periodu. Saskaņā ar Valsts ieņēmumu dienesta informāciju kopš 2009. gada sākuma ir pieaugusi arī pievienotās vērtības nodokļa nomaksas termiņa pagarinājumu summa, kas arī ietekmēja astoņu mēnešu ieņēmumus.

Uzņēmumu ienākuma nodokļa ieņēmumi 2009. gada astoņos mēnešos bija 135,7 milj. latu, kas salīdzinājumā ar 2008. gada astoņiem mēnešiem ir par 214,2 milj. latu jeb 61,2% mazāk, kas skaidrojams ar būtisku 2008. gada peļņas samazinājumu vai deklarētajiem zaudējumiem, kā rezultātā samazinājās iemaksas un pieauga atmaksas.

Uzņēmumu ienākuma nodokļa ieņēmumi, kas saņemti no lielajiem nodokļu maksātājiem, 2009. gadā astoņos mēnešos bija 45,1 milj. latu un veidoja 33,2% no kopējiem uzņēmumu ienākuma nodokļa ieņēmumiem.

Kopējie akcīzes nodokļa ieņēmumi 2009. gada astoņos mēnešos bija 340,0 milj. latu, kas ir par 20,2 milj. latu jeb 5,6% mazāk nekā 2008. gada atbilstošajā periodā. Akcīzes nodokļa ieņēmumu samazinājuma galvenie iemesli ir saistīti ar preču realizācijas apjomu strauju kritumu, salīdzinot ar pagājušā gada rādītājiem.

2009. gada astoņos mēnešos akcīzes nodokļa naftas produktiem ieņēmumi bija 187,7 milj. latu jeb 55,2% no kopējiem akcīzes nodokļa ieņēmumiem, kas, salīdzinot ar 2008. gada astoņiem mēnešiem, ir par 3,2 milj. latu jeb 1,7% mazāk. Jāatzīmē, ka saskaņā ar Valsts ieņēmumu dienesta informāciju turpina samazināties naftas produktu kopējais patēriņš, kas 2009. gada septiņos mēnešos, salīdzinot ar 2008. gada septiņiem mēnešiem, samazinājās par 15,7%.

2009. gada astoņos mēnešos akcīzes nodokļa alkoholiskajiem dzērieniem ieņēmumi bija 57,5 milj. latu jeb 16,9% no kopējiem akcīzes nodokļa ieņēmumiem, kas, salīdzinot ar 2008. gada astoņiem mēnešiem, ir par 3,5 milj. latu jeb 5,7% mazāk. Saskaņā ar Valsts ieņēmumu dienesta informāciju alkoholisko dzērienu realizācijas apjoms 2009. gada septiņos mēnešos, salīdzinot ar 2008. gada septiņiem mēnešiem, samazinājās par 35,3%.

2009. gada astoņos mēnešos akcīzes nodokļa tabakas izstrādājumiem ieņēmumi bija 80,5 milj. latu jeb 23,7% no kopējiem akcīzes nodokļa ieņēmumiem, kas, salīdzinot ar 2008. gada astoņiem mēnešiem, ir par 16,5 milj. latu jeb 17,0% mazāk. Akcīzes nodokļa ieņēmumus tabakas izstrādājumiem 2009. gada astoņos mēnešos ietekmēja realizācijai Latvijā novirzīto cigarešu apjoma izmaiņas, kas 2009. gada septiņos mēnešos, salīdzinot ar 2008. gada septiņiem mēnešiem, samazinājās par 36,0%.

Sociālās apdrošināšanas budžeta kopējie ieņēmumi 2009. gada astoņos mēnešos bija 866,6 milj. latu, kas ir par 93,5 milj. latu jeb 9,7% mazāk nekā 2008. gada astoņos mēnešos.

Sociālās apdrošināšanas budžeta izdevumi 2009. gada astoņos mēnešos bija 972,2 milj. latu, kas salīdzinājumā ar 2008. gada astoņiem mēnešiem ir par 231,7 milj. latu jeb 31,3% vairāk. Izdevumi pensijām bija 707,3 milj. latu jeb 72,8% no sociālās apdrošināšanas budžeta izdevumiem, sociālās apdrošināšanas pabalsti bija 159,1 milj. latu jeb 16,4% un nodarbinātības pabalsti 87,8 milj. latu jeb 9,0% no sociālās apdrošināšanas budžeta izdevumiem.

2009. gada astoņos mēnešos sociālās apdrošināšanas budžetā izveidojās finansiālais deficīts 105,6 milj. latu apmērā.

Sociālās apdrošināšanas iemaksas (ieskaitot iemaksas valsts fondēto pensiju shēmā) 2009. gada astoņos mēnešos bija 932,1 milj. latu, kas salīdzinājumā ar 2008. gada astoņiem mēnešiem bija par 167,5 milj. latu jeb 15,2% mazāk. Tai skaitā sociālās apdrošināšanas iemaksas valsts speciālajā budžetā bija 792,4 milj. latu un iemaksas fondēto pensiju shēmā 140,6 milj. latu.

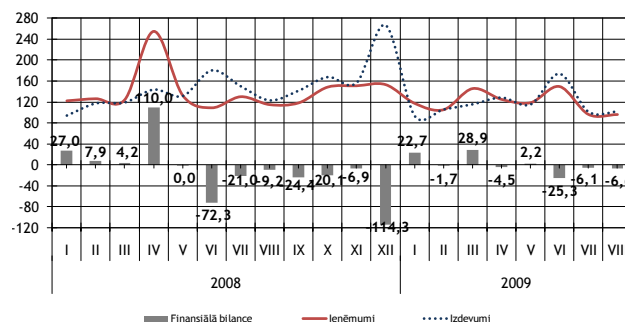
Sociālās apdrošināšanas iemaksu samazinājumu 2009. gada astoņos mēnešos, salīdzinot ar 2008. gada astoņiem mēnešiem, ietekmēja darba samaksas fonda samazinājums.

Saskaņā ar Valsts ieņēmumu dienesta informāciju 2009. gada jūlijā, salīdzinot ar 2008. gada jūliju, darba ņēmēju skaits samazinājās par 19,0%, savukārt saskaņā ar Centrālās statistikas pārvaldes datiem darba samaksa 2009. gada II ceturksnī, salīdzinot ar 2008. gada II ceturksni, samazinājās par 1,0%.

Pašvaldību konsolidētā budžeta ieņēmumi (ieskaitot ziedojumus un dāvinājumus) 2009. gada astoņos mēnešos bija 927,2 milj. latu un salīdzinājumā ar 2008. gada astoņiem mēnešiem samazinājās par 181,6 milj. latu jeb 16,4%.

Pašvaldību pamatbudžeta ieņēmumi, ieskaitot pašvaldību saņemtos maksājumus savstarpējo norēķinu kārtībā un saņemtos maksājumus no Pašvaldību finanšu izlīdzināšanas fonda, 2009. gada astoņos mēnešos salīdzinājumā ar 2008. gada astoņiem mēnešiem samazinājās par 134,7 milj. latu jeb 11,4%.

Salīdzinājumā ar 2008. gada astoņiem mēnešiem pašvaldību pamatbudžeta nodokļu ieņēmumi bija par 118,7 milj. latu jeb 19,9% mazāk, ko galvenokārt noteica iedzīvotāju ienākuma nodokļa ieņēmumu samazinājums. Pašvaldību pamatbudžeta nenodokļu ieņēmumi 2009. gada astoņos mēnešos bija par 0,6 milj. latu jeb 2,7% vairāk nekā 2008. gada atbilstošajā periodā, savukārt pašvaldību pamatbudžeta saņemtie maksājumi bija par 15,6 milj. latu jeb 3,1% mazāk nekā 2008. gada atbilstošajā periodā. Pašvaldību pamatbudžeta maksas pakalpojumi un citi pašu ieņēmumi 2009. gada astoņos mēnešos bija par 1,0 milj. latu jeb 1,5% mazāk nekā 2008. gada astoņos mēnešos.



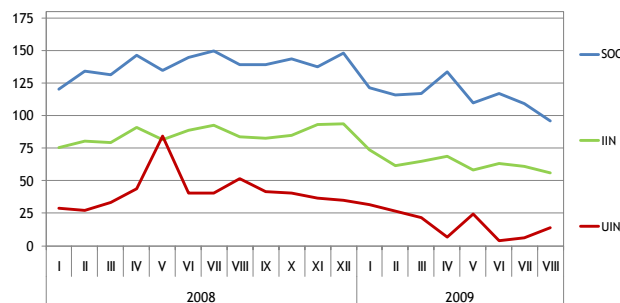
Pašvaldību konsolidētā budžeta finansiālā balance, milj. latu

Pašvaldību konsolidētā budžeta izdevumi 2009. gada astoņos mēnešos bija 926,2 milj. latu, kas salīdzinājumā 2008. gada astoņiem mēnešiem ir par 136,1 milj. latu jeb 12,8% mazāk, ko galvenokārt noteica pašvaldību pamatbudžeta kapitālo izdevumu samazinājums par 61,8 milj. latu.

2009. gada astoņos mēnešos pašvaldību pamatbudžeta izdevumi atlīdzībai bija 475,1 milj. latu, kas salīdzinājumā ar 2008. gada astoņiem mēnešiem ir par 4,1 milj. latu mazāk, tai skaitā izdevumi atalgojumiem samazinājās par 0,2 milj. latu.

2009. gada astoņos mēnešos pašvaldību konsolidētajā budžetā izveidojās finansiālais pārpalikums 1,0 milj. latu apmērā.

Iedzīvotāju ienākuma nodoklis. Iedzīvotāju ienākuma nodokļa ieņēmumi 2009. gada astoņos mēnešos bija 507,2 milj. latu, kas salīdzinājumā ar 2008. gada astoņiem mēnešiem bija par 167,4 milj. latu jeb 24,8% mazāk. Iedzīvotāju ienākuma nodokļa ieņēmumus ietekmē darba ņēmēju skaits un darba samaksa, kas turpina samazināties.



Tiešo nodokļu ieņēmumi, milj. latu