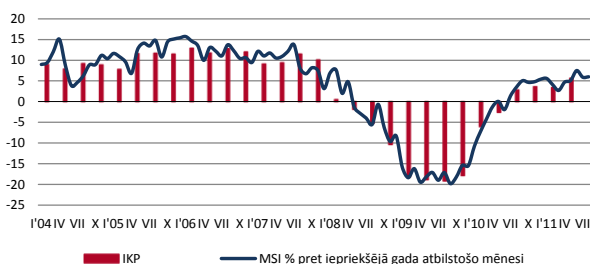


MAKROEKONOMIKAS UN BUDŽETA APSKATS

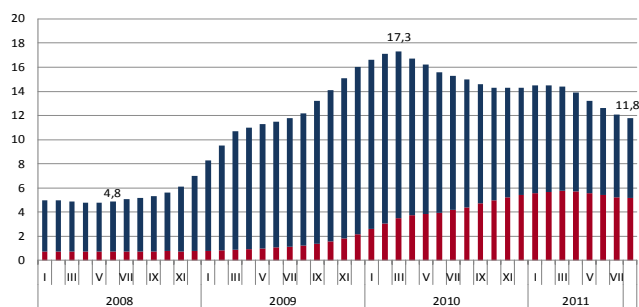
2011. gada augusts

Saskaņā ar Finanšu ministrijas novērtējumu **Makroekonomisko rādītāju saliktais indekss** (turpmāk – MSI) (indeksa aprēķināšanai tiek izmantoti operatīvie dati par tautsaimniecības attīstību, lai gūtu priekšstatu par iespējamām IKP attīstības tendencēm) 2011. gada augustā, salīdzinot ar iepriekšējā gada attiecīgo mēnesi, salīdzināmās cenās pieauga par 6,0%. Joprojām pozitīvu ietekmi uz MSI rada augstie mazumtirdzniecības un ostās pārkrauto kravu apjomi rādītāji.



Makroekonomisko rādītāju saliktais indekss

Reģistrētā bezdarba līmenis 2011. gada augustā turpināja pazemināties un mēneša beigās bija noslīdējis līdz 11,8% no ekonomiski aktīvajiem iedzīvotājiem. Salīdzinājumā ar iepriekšējo mēnesi bezdarba līmenis ir krities par 0,3 procentpunktiem, bet salīdzinājumā ar pagājušā gada attiecīgo mēnesi – par 3,2 procentpunktiem. Kopējais reģistrēto bezdarbnieku skaits 2011. gada augusta beigās bija 134,2 tūkst. – par 3,5 tūkst. mazāks nekā 2011. gada jūlija beigās un par 35,8 tūkst. mazāks nekā 2010. gada augusta beigās. Reģistrētā bezdarba līmenis ar nelielu sezonālu pārtraukumu samazinās jau kopš 2010. gada marta, kad tas bija sasniedzis 17,3%. Paredzams, ka nākamajos mēnešos līdz ar rudens sezonas sākumu bezdarba samazināšanās kļūs lēnāka.



Reģistrētā bezdarba līmenis valstī, %

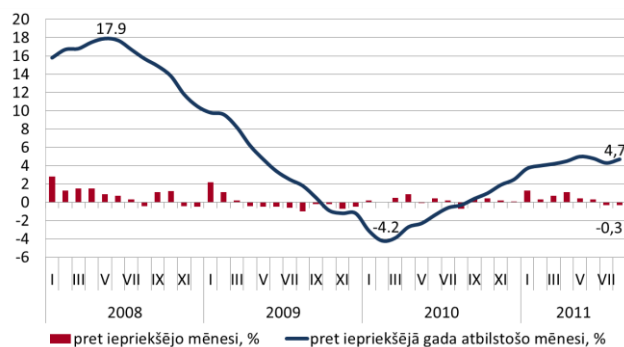
NVA aktuālo vakancu skaits augustā sasniedza 4508, kas ir augstākais rādītājs kopš 2008. gada rudens. Darbā iekārtojušos reģistrēto bezdarbnieku skaits augustā pārsniedza piecus tūkstošus, kamēr jūlijā darbu bija atradis 4751 reģistrētais bezdarbnieks. Tajā pašā laikā no jauna reģistrēto bezdarbnieku skaits pēc četrus mēnešu krituma augustā atkal sācis paaugstināties, sasniedzot 10 284. Salīdzinoši, jūlijā pirmo reizi tika reģistrēti 8851 bezdarbnieki.

Zemākais reģistrētā bezdarba līmenis augustā bija Rīgas reģionā – 8,8%, un gada laikā tas ir pazeminājies par 3,1 procentpunktu. Kurzemes reģionā reģistrētā bezdarba līmenis bija 12,5% (attiecīgi -

mīnus 3,6 procentpunkti), Zemgales reģionā – 12,9% (mīnus 3,2 procentpunkti) un Vidzemes reģionā – 13,3% (mīnus 3,4 procentpunkti). Visaugstākais bezdarba līmenis bija Latgalē – 20,0%, un gada laikā tas samazinājies par 2,3 procentpunktiem.

Patēriņa cenu līmenis 2011. gada augustā, salīdzinot ar 2011. gada jūliju, samazinājās par 0,3%, patēriņa cenas precēm samazinājās par 0,6%, bet pakalpojumiem – tās pieauga par 0,2%.

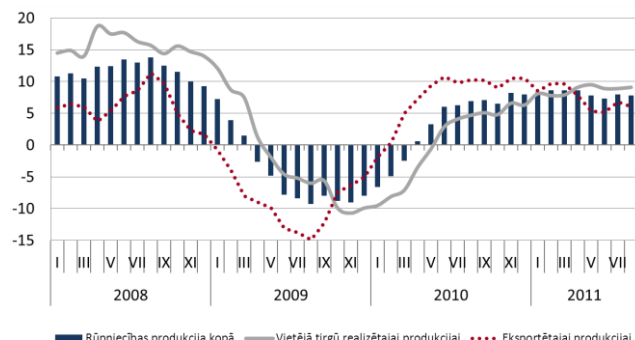
Lielāko ietekmi uz patēriņa cenu izmaiņām augustā radīja izteiktis sezonāls cenu kritums dārzeņiem (-27,5%) un kartupeļiem (-30,9%). Sakarā ar gāzes cenu izmaiņām, turpināja kāpt arī siltumenerģijas tarifi – šomēnes par 1,3%.



Patēriņa cenu indekss, %

2011. gada augustā, salīdzinot ar iepriekšējā gada atbilstošo periodu, patēriņa cenas pieauga par 4,7%, precēm cenas pieauga par 6,1%, bet pakalpojumiem – par 1,0 procentiem. Finanšu ministrija prognozē, ka gada inflācija līdz gada beigām paliks noturīgi augsta – virs 4%, bet 2012. gada pirmajā pusē būs novērojams būtisks samazinājums.

Ražotāju cenas Latvijas rūpniecībā 2011. gada augustā, salīdzinot ar iepriekšējo mēnesi, palielinājās par 0,4%. Savukārt, salīdzinot ar 2010. gada atbilstošo periodu, cenas pieauga par 7,8%. Gada laikā vislielāko ietekmi uz ražotāju cenu kopējo līmeni radīja cenu kāpums pārtikas produktu ražošanā – par 10,7%, metālu ražošanā – par 20,9%, elektroenerģijā, gāzes apgādē siltumapgādē un gaisa kondicionēšanā – par 9,6%, bet ķīmisko vielu ražošanā – par 30,5 procentiem.

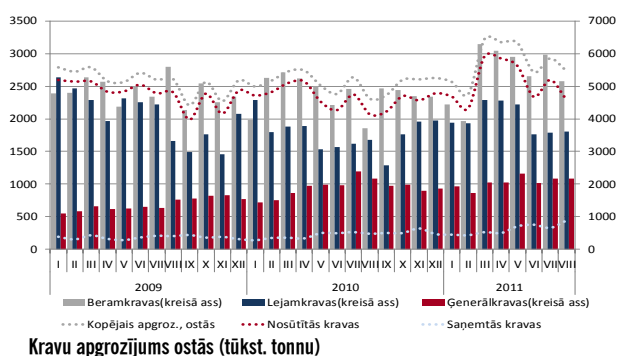


Ražotāju cenu indeksa gada pieaugums, %

Vietējā tirgū realizētajai produkcijai ražotāju cenas gada laikā kāpa par 9,1%, bet eksportētajai produkcijai – par 6,1 procentiem.

2011. gada janvārī - augustā **Latvijas ostās** pārkravts 45,8 milj. t kravu, kas ir par 12,2% vairāk nekā 2010. gada attiecīgajā laika periodā.

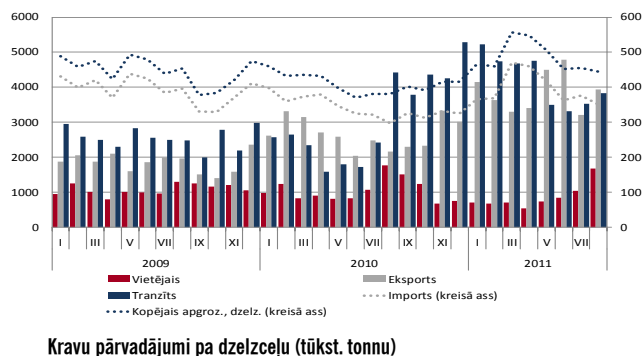
2011. gada augustā kravu apgrozījums Latvijas ostās, salīdzinot ar pagājušā gada attiecīgo mēnesi, palielinājies par 18,3% jeb 0,8 milj. t un veidojis 5,5 milj. t. Salīdzinot ar iepriekšējo mēnesi, kravu apgrozījums bijis par 6,6% jeb 0,4 milj. tonnu mazāks. Kravu apgrozījuma pieaugumu Latvijas ostās, salīdzinot ar pagājušā gada augustu, noteicis galvenokārt ogļu pārkrāšanās apjoms par 69,2% jeb 0,7 milj. tonnu. Savukārt naftas produktu pārkrāšanās apjoms augustā, salīdzinot ar pagājušā gada augustu, palielinājies par 8,7% jeb 0,1 milj. tonnu.



No Latvijas lielajām ostām kravu apgrozījums Rīgas ostā 2011. gada augustā, salīdzinot ar pagājušā gada augustu, palielinājies par 4,9% līdz 2,5 milj. t, Ventspils ostā - par 39,4% līdz 2,4 milj. t un Liepājas ostā - par 22,6% līdz 435,6 tūkst. tonnu.

2011. gada janvārī – augustā pa **dzelzceļu** transportēts 38,9 milj. t kravu, kas ir par 18,1% vairāk nekā 2010. gada atbilstošajā laika periodā.

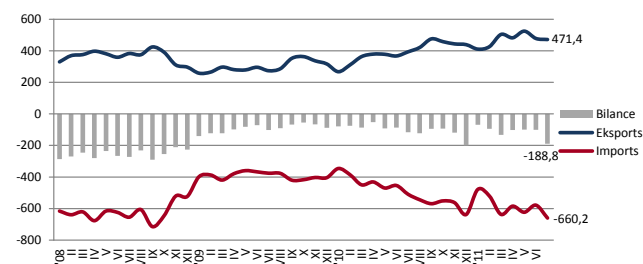
2011. gada augustā pa dzelzceļu pārvadāja 4,5 milj. t kravu, kas ir par 2,1% mazāk nekā 2011. gada jūlijā, bet par 16,7% vairāk nekā 2010. gada augustā. Lielāko dzelzceļa pārvadājumu daļu veido importa pārvadājumi (no iekraušanas vietas ārpus Latvijas uz izkraušanas vietu Latvijā; galvenokārt uz ostām), kuru apjoms, salīdzinot ar pagājušā gada augustu, palielinājies par 17,8 procentiem.



Eksporta pārvadājumu (no iekraušanas vietas Latvijā uz izkraušanas vietu citā valstī) apjoms pieaudzis par 81,6%, bet tranzīta pārvadājumu (starp iekraušanas un izkraušanas vietām ārpus Latvijas) apjoms samazinājies par 13,4 procentiem. Vietējo pārvadājumu apjoms 2011. gada augustā bijis par 5,4% mazāks nekā pirms gada.

Latvijas kopējais preču **ārējās tirdzniecības** apjoms faktiskajās cenās 2011. gada janvārī-jūlijā sasniedza 7380,3 milj. latu – par 1875,8 milj. latu jeb 34,1% vairāk salīdzinājumā ar 2010. gada attiecīgo periodu. Eksporta apjoms šajā periodā palielinājās par 838,4 milj. latu jeb 34,1%, bet importa apjomi pieauga par 1037,4 milj. latu jeb 34,1 procentiem.

Kopējais preču ārējās tirdzniecības apgrozījums faktiskajās cenās 2011. gada jūlijā bija 1131,6 milj. latu – par 7,1% jeb 74,8 milj. latu vairāk kā š.g. jūnijā, bet, salīdzinot ar 2010. gada jūliju, par 25,3% jeb 228,5 milj. latu lielāks.



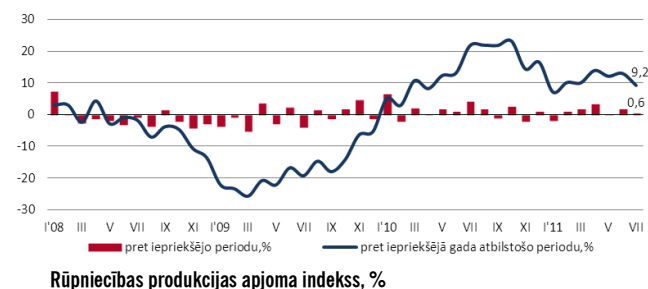
Ārējās tirdzniecības preču bilance, milj. latu

2011. gada jūlijā salīdzinājumā ar 2010. gada attiecīgo mēnesi eksports pieauga par 19,8%, bet imports - par 29,5 procentiem. Kopējam importam apjomam joprojām būtiski pārsniedzot eksporta apjomu, šādi pieaugumi preču tirdzniecības deficītu jūlijā palielināja līdz 188,8 milj. latu, kas ir par 72,7 milj. latu vairāk nekā iepriekšējā gada attiecīgajā mēnesī.

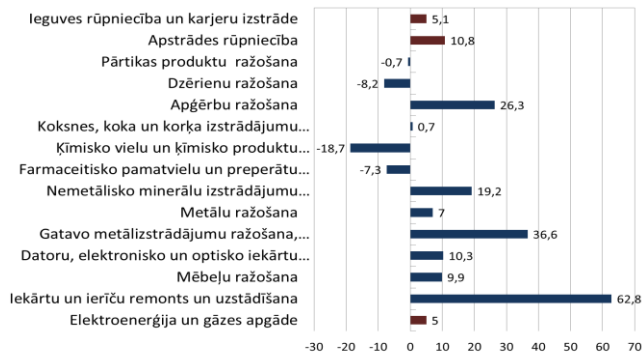
Augstais importa apjoms jūlijā galvenokārt skaidrojams ar mehānismu un mehānisko iekārtu importa kāpumu vairāk kā divas reizes. Lielākā daļa no šī pieauguma bijušas investīcijas enerģētikas sektorā, kā vienreizējs pasākums. Investīciju projekta ietvaros tuvākajā laikā sagaidāma atkārtota investīciju ieplūde enerģētikas sektorā, tādēļ atsevišķos mēnešos būs vērojams importa pieauguma pārsvars pār eksportu.

Pēdējo mēnešu notikumi ārējā vidē liek būt piesardzīgiem attiecībā uz turpmāku strauju eksporta kāpumu. Ņemot vērā galveno tirdzniecības partnervalstu iekšzemes kopprodukta pieauguma prognožu samazināšanu nākamajam gadam, turpmākos mēnešos un arī nākamajā gadā eksporta kāpums varētu būtiski sabremzēties.

Latvijas rūpniecības produkcijas izlaides apjoms š.g. jūlijā, salīdzinot ar 2011.g. jūniju, palielinājās par 0,6% (pēc sezonāli izlīdzinātiem datiem salīdzināmās cenās). To nodrošināja izlaides pieaugums apstrādes rūpniecībā par 0,7% un elektroenerģijas un gāzes apgādē par 0,9%. Apstrādes rūpniecībā nozīmīgākais izlaides pieaugums mēneša laikā bija iekārtu remonta, citu transporta līdzekļu (kuģu, vilcienu) un apģērbu ražošanā, bet samazinājies ķīmisko un farmaceitisko produktu ražošana.



Ražošanas gada pieauguma temps (pēc kalendāri izlīdzinātiem datiem salīdzināmās cenās) ir samazinājies - š.g. jūlijā, salīdzinot ar iepriekšējā gada atbilstošo periodu, izlaide pieauga par 9,2% (š.g. jūnijā par 13,0%). Izlaides kāpumu nodrošināja pieaugums iekārtu remontā par 59,5% un gatavo metālizstrādājumu ražošanā par 36,6%, bet būtiskākā negatīvā ietekme bija lielākās eksporta nozares - koksnes ražošanas izlaides gada pieaugumu tempu samazinājumam. Koksnes nozares produkcija š.g. jūlijā saražota tikai par 0,7% vairāk kā gadu iepriekš. Rūpniecības izlaides gada pieaugumu tempus negatīvi ietekmēja arī samazinājumi pārtikas, ķīmijas un farmācijas produktu, kā arī dzērienu ražošanā.

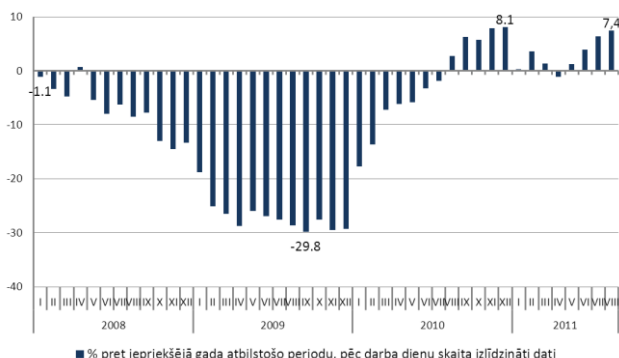


Rūpniecības produkcijas apjoma pārmaiņas 2011. gada jūlijā pret iepriekšējā gada atbilstošo periodu, %

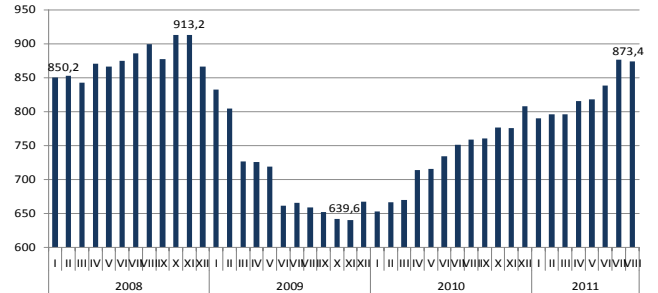
Lai gan līdz šim ražošanas izaugsme Latvijas lielākajos eksporta tirgos bija viena no straujākajām ES valstu vidū, ražošanas konfidences rādītājs pēdējo sešu mēnešu laikā ir būtiski samazinājies visās lielākajās Latvijas tirdzniecības partnervalstīs. Arī Latvijā augustā EK ražošanas konfidences rādītājs pasliktinājās, tomēr kopumā tas ir gandrīz nemainīgs jau pēdējos 17 mēnešus.

Jau ceturto mēnesi pēc kārtas **mazumtirdzniecības apgrozījums** uzrāda pieaugumu, 2011. gada augustā, salīdzot ar jūliju, apgrozījums mazumtirdzniecības uzņēmumos pieauga par 1,6 procentiem. Mazumtirdzniecība ar pārtikas precēm šajā periodā samazinājās par 1,2%, bet pieauga nepārtikas precēm – par 3,0% un auto degvielai par 1,5 procentiem.

Salīdzinot ar iepriekšējā gada atbilstošo periodu, mazumtirdzniecības apgrozījums 2011. gada augustā pēc kalendāri izlīdzinātajiem datiem pieauga par 7,4 procentiem. Mazumtirdzniecības apgrozījums pārtikas precēm palielinājās par 2,0%, bet nepārtikas precēm (izņemot degvielu) tas pieauga par 18,7%. Degvielas mazumtirdzniecības apgrozījums šajā periodā samazinājās par 10,6 procentiem.



Mazumtirdzniecības apgrozījums (salīdzināmās cenās)



Skaidra nauda apgrozībā, milj. latu

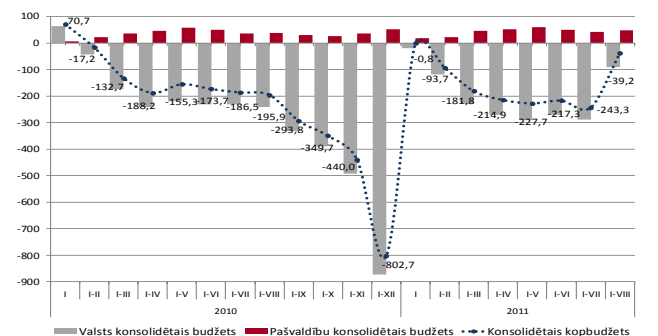
Trīs mēnešu **RIGIBOR** likme 2011. gada augustā saglabājās tuvu visu laiku zemākajam līmenim un augusta beigās bija 0,85%. Kopš 2010. gada novembra RIGIBOR likme netipiski ir bijusi zemāka par attiecīgo EURIBOR likmi. Trīs mēnešu **EURIBOR** likme mēneša laikā nedaudz pazeminājās, sasniedzot 1,54 procentus, ko ietekmēja Eiropas Centrālās bankas atteikšanās no tālāka bāzes procentu likmju paaugstinājuma un prognozes par iespējamu likmju pazeminājumu laikā līdz 2011. gada beigām.

	11'III	IV	V	VI	VII	VIII
RIGIBOR (3men)	0,84	0,79	0,75	0,73	0,82	0,85
EURIBOR (3men)	1,20	1,36	1,44	1,53	1,61	1,54

Naudas indekss RIGIBOR un EURIBOR pārskats par pēdējiem 6 mēnešiem uz katru mēneša 25. datumu

Valsts kases oficiālā mēneša pārskata dati par šī gada janvāri-augustu norāda, ka turpinās uzlaboties fiskālā situācija valstī, kuras pamatā ir labāka makroekonomiskā situācija nekā iepriekš prognozēts.

2011. gada astoņos mēnešos **valsts konsolidētā kopbudžeta** finansiālais deficīts pēc naudas plūsmas bija 39,2 milj. latu (0,29% no IKP), kas ir par 156,7 milj. latu mazāk nekā 2010. gada atbilstošajā periodā. Pēc Eiropas kontu sistēmas (EKS'95) metodoloģijas kopbudžeta finansiālais deficīts 2011. gada astoņos mēnešos veidoja 1,15% no IKP, ko galvenokārt noteica Eiropas Savienības fondu korekcija. Jāatzīmē, ka augusta beigās tika saņemti līdzekļi par deklarētajiem ES fondu izdevumiem laika posmā no 2010. gada 1. septembra līdz 2011. gada 30. jūnijam. Pēc Finanšu ministrijas novērtējuma 2011. gada vispārējās valdības budžeta deficīta mērķis 4,5% no IKP (pēc EKS'95 metodoloģijas) tiks izpildīts.



Uzkrātā konsolidētā kopbudžeta finansiālā balance, milj. latu

Kopbudžeta finansiālā deficīta samazināšanos 2011. gada astoņos mēnešos, salīdzinot ar 2010. gada atbilstošo periodu, noteica kopbudžeta ieņēmumu pieaugums par 8,8 procentiem. Lielākais ieņēmumu pieaugums veidojās no nodokļu ieņēmumiem (par 261,7 milj. latu jeb 11,4%). Tāpat pieauga ieņēmumi no ārvalstu finanšu palīdzības un bija par 38,8 milj. latu jeb 9,0% lielāki.

	2010.g. I-VIII izpilde, milj. latu	2011.g. I-VIII izpilde, milj. latu	2011./2010.g. I-VIII izpildes izmaiņas, %
KONSOLIDĒTAIS KOPBUDŽETS			
Ieņēmumi	3 090,8	3 361,5	8,8%
Izdevumi	3 286,7	3 400,7	3,5%
<i>Finansiālā bilance</i>	-195,9	-39,2	
VALSTS KONSOLIDĒTAIS BUDŽETS¹			
Ieņēmumi	2 559,8	2 780,3	8,6%
Izdevumi	2 802,2	2 870,3	2,4%
<i>Finansiālā bilance</i>	-242,4	-90,0	
Valsts pamatbudžets			
Ieņēmumi	1 796,2	1 938,7	7,9%
Izdevumi	1 787,9	1 921,3	7,5%
<i>Finansiālā bilance</i>	8,3	17,4	
Valsts speciālais budžets			
Ieņēmumi	776,1	811,0	4,5%
Izdevumi	1 040,0	923,4	-11,2%
<i>Finansiālā bilance</i>	-263,9	-112,4	
PAŠVALDĪBU KONSOLIDĒTAIS BUDŽETS²			
Ieņēmumi	799,7	878,0	9,8%
Izdevumi	761,2	830,9	9,2%
<i>Finansiālā bilance</i>	38,5	47,1	

Kopbudžeta ieņēmumi un izdevumi

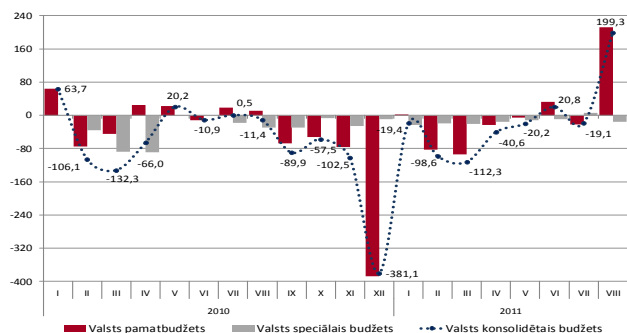
2011. gada astoņos mēnešos **valsts konsolidētais budžets** (ieskaitot ziedojumus, dāvinājumus un atvasinātās publiskās personas) veidoja finansiālo deficītu 90,0 milj. latu apmērā, kas bija par 152,4 milj. latu mazāk nekā 2010. gada astoņos mēnešos.

Valsts konsolidētā budžeta ieņēmumi pieauga par 220,4 milj. latu jeb 8,6% salīdzinot ar 2010. gada atbilstošo periodu un tie sastādīja 64,2% no gadā plānotā ieņēmumu apjoma. Valsts konsolidētā budžeta ieņēmumu palielinājumu galvenokārt ietekmēja nodokļu ieņēmumu pieaugums (par 228,7 milj. latu jeb 12,9%) un pieaugums ieņēmumos no ārvalstu finanšu palīdzības (par 38,4 milj. latu jeb 8,9%). Savukārt, valsts konsolidētā budžeta nenodokļu ieņēmumi samazinājās par 42,1 milj. latu jeb 15,8%, ko galvenokārt ietekmēja šo ieņēmumu samazināšanās valsts pamatbudžetā. To noteica ieņēmumu kritums valsts nodevās un kancelejas nodevās (par 16,1 milj. latu jeb 29,1%), procentu ieņēmumos par depozītiem, kontu atlikumiem un valsts parāda vērtspapīriem (par 14,6 milj. latu jeb 64,6%), kā arī kritums ieņēmumos no Latvijas Bankas maksājuma (par 7,6 milj. latu jeb 68,1%). Jāatzīmē, ka nenodokļu ieņēmumu samazinājumu ietekmēja arī tas, ka 2011. gada astoņos mēnešos netika saņemti ieņēmumi no valstij piederošo siltumniecēfeka gāzu emisijas vienību tirdzniecības. Taču tiek plānots, ka šie ieņēmumi daļēji apmērā tiks saņemti šī gada decembrī.

Valsts pamatbudžeta nodokļu ieņēmumi 2011. gada astoņos mēnešos salīdzinājumā ar 2010. gada atbilstošo periodu pieauga par 148,7 milj. latu jeb 14,0%.

Tāpat 2011. gada astoņos mēnešos salīdzinājumā ar 2010. gada atbilstošo periodu palielinājās valsts speciālā budžeta nodokļu ieņēmumi par 80,0 milj. latu jeb 11,2 procentiem. Savukārt, valsts speciālā budžeta nenodokļu ieņēmumi samazinājās par 44,0 milj. latu jeb 84,9%, ko galvenokārt ietekmēja ieņēmumu kritums no valsts sociālās apdrošināšanas speciālā budžeta līdzekļu noguldījumiem depozītā par 88,1 procentu. Kopumā valsts speciālā budžeta ieņēmumi

2011. gada astoņos mēnešos palielinājās par 34,9 milj. latu jeb 4,5 procentiem.

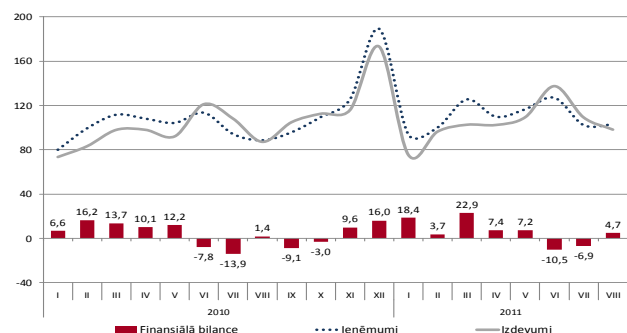


Valsts konsolidētā budžeta finansiālā bilance sadalījumā pa budžetiem, milj. latu

2011. gada astoņos mēnešos valsts konsolidētā budžeta izdevumi pieauga par 68,0 milj. latu jeb 2,4% salīdzinājumā ar 2010. gada atbilstošo periodu. Valsts konsolidētā budžeta izdevumu izpilde 2011. gada astoņos mēnešos veidoja 59,2% no gada plāna.

Valsts pamatbudžeta izdevumi 2011. gada astoņos mēnešos, salīdzinot ar iepriekšējā gada atbilstošo periodu, palielinājās par 133,3 milj. latu jeb 7,5%, ko galvenokārt noteica kapitālo izdevumu pieaugums (par 86,9 milj. latu jeb 121,8%). Izdevumu pieaugumu galvenokārt veidoja palielinājums izdevumos nepabeigta būvniecībai, kapitālajam remontam un rekonstrukcijai. Turpretī valsts speciālā budžeta izdevumi būtiski samazinājās – par 116,6 milj. latu jeb 11,2%, ko pamatā ietekmēja izdevumu samazinājums nodarbinātības speciālajā budžetā (par 46,5 milj. latu jeb 53,7%), valsts pensiju speciālajā budžetā (par 44,9 milj. latu jeb 5,8%), kā arī invaliditātes, maternitātes un slimības speciālajā budžetā (par 24,7 milj. latu jeb 12,1%). Jāatzīmē, ka izdevumu samazinājums salīdzinājumā ar 2010. gada atbilstošo periodu valsts pensiju speciālajā budžetā galvenokārt bija izveidojies pensiju ieturējumu atmaksu dēļ, kas tika veiktas 2010. gada aprīlī. Savukārt, izdevumu samazinājums nodarbinātības speciālajā budžetā ir saistīts ar bezdarbnieku pabalstu izmaksu, ņemot vērā straujāku bezdarba līmeņa samazināšanos nekā iepriekš tika prognozēts.

2011. gada astoņos mēnešos **pašvaldību konsolidētajā budžetā** (ieskaitot ziedojumus un dāvinājumus) izveidojās pārpalikums 47,1 milj. latu apmērā, kas salīdzinājumā ar 2010. gada atbilstošo periodu bija lielāks par 8,6 milj. latu jeb 22,3 procentiem. Augustā pašvaldību konsolidētajā budžetā bija izveidojies finansiālais pārpalikums 4,7 milj. latu apmērā.



Pašvaldību konsolidētā budžeta finansiālie rādītāji, milj. latu

2011. gada astoņos mēnešos pašvaldību konsolidētā budžeta ieņēmumi salīdzinājumā ar 2010. gada atbilstošo periodu bija par 78,3 milj. latu jeb 9,8% lielāki. Ieņēmumu palielināšanos galvenokārt nodrošināja

¹ Ieskaitot ziedojumus, dāvinājumus un atvasinātās publiskās personas

² Ieskaitot ziedojumus un dāvinājumus

saņemto valsts budžeta transfertu pieaugums (par 43,8 milj. latu jeb 15,9%), kā arī pašvaldību pamatbudžeta nodokļu ieņēmumu pieaugums (par 32,6 milj. latu jeb 6,8%). 2011. gada astoņos mēnešos nekustamā īpašuma nodokļa ieņēmumi pieauga par 26,2 milj. latu jeb 45,5% salīdzinot ar 2010. gada atbilstošo periodu. To galvenokārt ietekmēja nekustamā īpašuma nodokļa likmes palielināšana no 2011. gada 1. janvāra, kā arī ar nodokli apliekamās bāzes paplašināšanās.

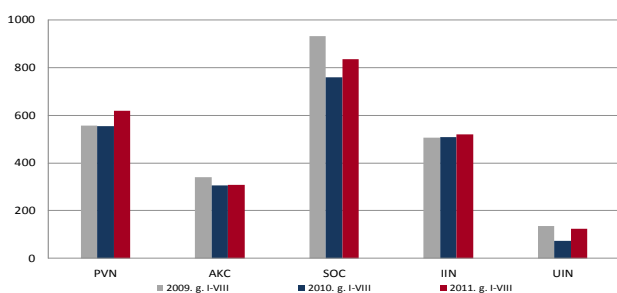
Pašvaldību konsolidētā budžeta izdevumi 2011. gada astoņos mēnešos salīdzinājumā ar 2010. gada atbilstošo periodu pieauga par 69,8 milj. latu jeb 9,2 procentiem. Izdevumu pieaugumu radīja pašvaldību pamatbudžeta uzturēšanas izdevumu palielināšanās par 47,7 milj. latu jeb 7,2%, tajā skaitā izdevumi precēm un pakalpojumiem (par 17,2 milj. latu jeb 10,8%), izdevumi sociālajiem pabalstiem (par 9,5 milj. latu jeb 18,6%). Kapitālie izdevumi pieauga par 27,3 milj. latu jeb 20,1 procentu.

2011. gada astoņos mēnešos, pieaugot ekonomiskajai aktivitātei, **kopbudžeta nodokļu ieņēmumi** (ieskaitot iemaksas valsts fondēto pensiju shēmā) bija par 261,7 milj. latu jeb 11,4% lielāki nekā 2010. gada atbilstošajā periodā. 2011. gada astoņu mēnešu ieņēmumu plāns tika pārsniegts par 93,2 milj. latu jeb 3,8 procentiem. Lielākos nodokļu ieņēmumus veidoja sociālo apdrošināšanas iemaksu, pievienotās vērtības nodokļa un iedzīvotāju ienākuma nodokļa ieņēmumi.

	2010.g. I-VIII izpilde, milj. latu	2011.g. I-VIII izpilde, milj. latu	2011.g. I-VIII izpilde no 2011.g. I-VIII plāna	2011./2010.g. I-VIII izpildes izmaiņas,%
Kopā	2298,9	2 560,6	103,8%	11,4%
Sociālās apdrošināšanas iemaksas*	754,9	835,7	101,5%	10,7%
Pievienotās vērtības nodoklis	555,2	619,2	100,0%	11,5%
Iedzīvotāju ienākuma nodoklis	497,1	520,0	106,1%	4,6%
Akcīzes nodoklis	305,2	307,4	99,8%	0,7%
Uzņēmumu ienākuma nodoklis	73,1	122,9	148,9%	68,1%
Nekustamā īpašuma nodoklis	57,5	83,6	111,8%	45,5%
Pārējie nodokļi	55,9	71,8	103,6%	28,5%

Kopējie nodokļu ieņēmumi

* ieskaitot iemaksas valsts fondēto pensiju shēmā 2011. gada I-VIII 44,4 milj. latu.



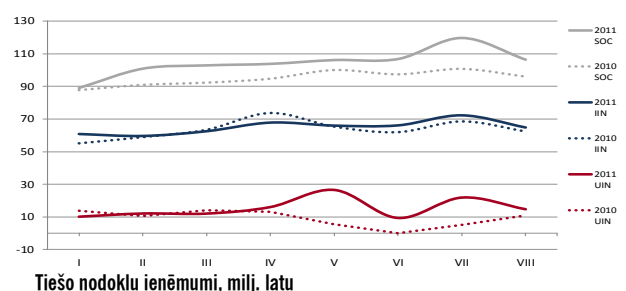
Svarīgāko nodokļu ieņēmumi, milj. latu

Sociālās apdrošināšanas iemaksu (SOC) (ieskaitot iemaksas valsts fondēto pensiju shēmā) ieņēmumi 2011. gada astoņos mēnešos bija 835,7 milj. latu, kas ir par 80,8 milj. latu jeb 10,7% lielāki nekā 2010. gada atbilstošajā periodā. Sociālās apdrošināšanas iemaksu ieņēmumi bija nedaudz augstāki (pieauga par 1,5%) nekā 2011. gada astoņos mēnešos plānotie ieņēmumi. Izmaiņas sociālās apdrošināšanas iemaksu ieņēmumos ietekmēja nodokļa likmes pieaugums no 33,09% līdz 35,09% kopš 2011. gada 1. janvāra un nodarbināto ienākumu (pēc Valsts ieņēmumu dienestā iesniegtajiem

darba devēju ziņojumiem) pieaugums par 6,1% 2010. gada decembrī un 2011. gada septiņos mēnešos salīdzinājumā ar iepriekšējā gada atbilstošo periodu. Lielākās sociālās apdrošināšanas iemaksas jeb 16,5% nodrošināja valsts pārvaldes un sabiedrisko organizāciju darbības nodokļu maksātāji, savukārt, būvniecības nozarē strādājošie nodrošināja 8,1%, pakalpojumu sniegšanas darbības jomas veicēji – 7,1% un mazumtirdzniecības pamatdarbības veicēji – 7,0% no kopējiem 2011. gada astoņu mēnešu sociālās apdrošināšanas iemaksu ieņēmumiem.

Iedzīvotāju ienākuma nodokļa (IIN) ieņēmumi 2011. gada astoņos mēnešos, salīdzinot ar 2010. gada atbilstošo periodu, palielinājās par 22,9 milj. latu jeb 4,6% un bija 520,0 milj. latu. Iedzīvotāju ienākuma nodokļa ieņēmumu 2011. gada astoņu mēnešu plāns tika izpildīts 106,1% apmērā. Nodokļa ieņēmumu pieaugumu ietekmēja minimālās mēnešalgas apmēra palielināšana no 180 latiem līdz 200 latiem ar šī gada 1. janvāri un no 2010. gada ieviestās nodokļa normas ienākumam no kapitāla un ienākumam no kapitāla, kas nav kapitāla pieaugums, kā arī neliels darba ņēmēju skaita pieaugums, kas 2011. gada jūlijā bija par 1,1% lielāks nekā 2010. gada atbilstošajā periodā. Jāatzīmē arī, ka 2011. gada 1. janvārī stājās spēkā izmaiņas likumdošanas normās – samazināta IIN likme no 26% uz 25%, palielināts neapliekamais minimuma apmērs no 35 latiem uz 45 latiem, palielināts atvieglojuma apmērs par apgādībā esošu personu no 63 latiem uz 70 latiem.

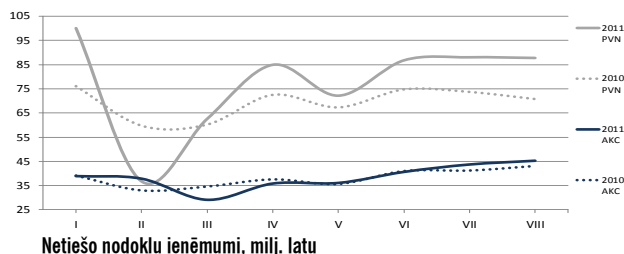
Uzņēmumu ienākuma nodokļa (UIN) ieņēmumi 2011. gada astoņos mēnešos pieauga par 68,1% salīdzinot ar 2010. gada atbilstošo periodu, kas galvenokārt skaidrojams ar nodokļa atmaksu samazināšanos šajā periodā par 36,7 milj. latu jeb 46,9%. Savukārt, uzņēmumu ienākuma nodokļa iemaksas 2011. gada astoņos mēnešos pieauga par 12,7 milj. latu jeb 8,4 procentiem. 2011. gada astoņu mēnešu plāns tika pārpildīts par 48,9 procentiem. Lielākās nodokļa iemaksas 2011. gada astoņos mēnešos nodrošināja elektroenerģijas, gāzes apgādes un gaisa kondicionēšanas, vairumtirdzniecības, izņemot automobiļus un motociklus, kā arī mežsaimniecības un kokmateriālu ražošanas nozares nodokļu maksātāji – kopā 41,2 procenti.



Pievienotās vērtības nodokļa (PVN) ieņēmumi 2011. gada astoņos mēnešos, salīdzinājumā ar 2010. gada atbilstošo periodu pieauga par 64,0 milj. latu jeb 11,5% un bija 619,2 milj. latu. Pievienotās vērtības nodokļa ieņēmumi bija atbilstoši 2011. gada astoņos plānotajiem ieņēmumiem. Ieņēmumu pieaugumu, salīdzinot ar pagājušā gada atbilstošo periodu, ietekmēja kopējās ekonomiskās aktivitātes un līdz ar to darījumu vērtības un budžeta iemaksājāmās summas kāpums, kā arī pievienotās vērtības nodokļa standartlikmes un samazinātās likmes palielināšana. Šī gada astoņos mēnešos pievienotās vērtības nodokļa iemaksas bija par 24,2% lielākas, salīdzinot ar 2010. gada atbilstošo periodu. Lielākās iemaksas nodrošināja vairumtirdzniecības (31,4% no kopējām iemaksām), mazumtirdzniecības (14,4%) un elektroenerģijas,

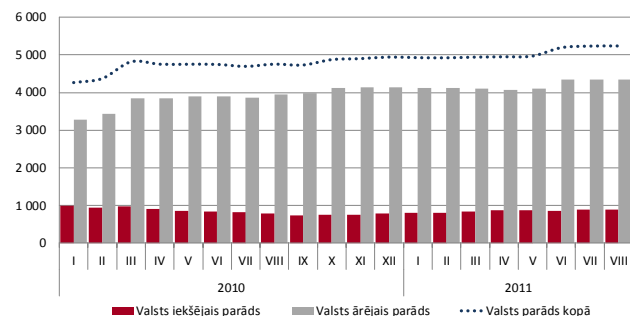
gāzes apgādes, siltumapgādes un gaisa kondicionēšanas (8,3%) nozares nodokļu maksātāji. Savukārt, pievienotās vērtības nodokļa atmaksas 2011. gada astoņos mēnešos palielinājās par 50,3%, kas galvenokārt skaidrojams ar veiktajām atmaksām š.g. februārī (saskaņā ar izmaiņām nodokļa atmaksu kārtībā tām pārmaksām, kas izveidojušās pēc 2010. gada 1. jūlija), kā arī ar deklarētās pārmaksu summas palielināšanos. Lielākās nodokļa atmaksas šī gada astoņos mēnešos saņēma nodokļu maksātāji, kuru pamatdarbības veids ir vairumtirdzniecība, izņemot automobiļus un motociklus. 2011. gada atbilstošajā periodā salīdzinājumā ar 2010. gada astoņiem mēnešiem pievienotās vērtības nodokļa ieņēmumi iekšzemē pieauga par 67,8 milj. latu jeb 13,6%, savukārt, šī nodokļa ieņēmumi, izlaižot preces brīvam apgrozījumam, samazinājās par 3,8 milj. latu jeb 6,7 procentiem.

Akcīzes nodokļa (AKC) ieņēmumi 2011. gada astoņos mēnešos bija 2010. gada atbilstošā perioda līmenī, sastādot 307,4 milj. latu. 2011. gada astoņu mēnešu plāns tika izpildīts 99,8% apmērā. Salīdzinājumā ar 2010. gada astoņiem mēnešiem 2011. gada atbilstošajā periodā akcīzes nodokļa ieņēmumi par naftas produktiem samazinājās par 8,2 milj. latu jeb 4,6%, kas skaidrojams ar izmaiņām patēriņam nodotā naftas produktu apjoma struktūrā, kā arī ar nodokli neapliekamās dīzeļdegvielas lauksaimniekiem patēriņa īpatsvara pieaugumu kopējā naftas produktu patēriņā. Akcīzes nodokļa ieņēmumu samazinājumu par naftas produktiem 2011. gada astoņos mēnešos kompensēja nodokļa ieņēmumu palielinājums par 7,2 milj. latu jeb 12,1% par tabakas izstrādājumiem, kā arī akcīzes nodokļa ieņēmumu pieaugums par alkoholiskajiem dzērieniem par 1,8 milj. latu jeb 3,7%, salīdzinot ar 2010. gada atbilstošo periodu.



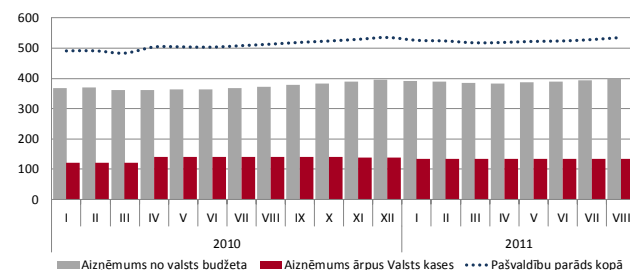
Valsts un pašvaldību parāds, kas veidojas no valsts parāda un pašvaldību aizņēmumiem ārpus Valsts kases, 2011. gada astoņos mēnešos pieauga par 290,6 milj. latu un augusta beigās nominālvērtībā bija 5 371,5 milj. latu jeb 40,0% no IKP.

Valsts parāds 2011. gada augusta beigās bija 5 237,7 milj. latu, kas kopš gada sākuma pieauga par 295,1 milj. latu. Valsts ārējais parāds 2011. gada augusta beigās bija 4 338,0 milj. latu jeb 82,8% no kopējā valsts parāda, bet iekšējais parāds veidoja 899,7 milj. latu jeb 17,2% no kopējā valsts parāda apjoma.



Valsts parāds, milj. latu

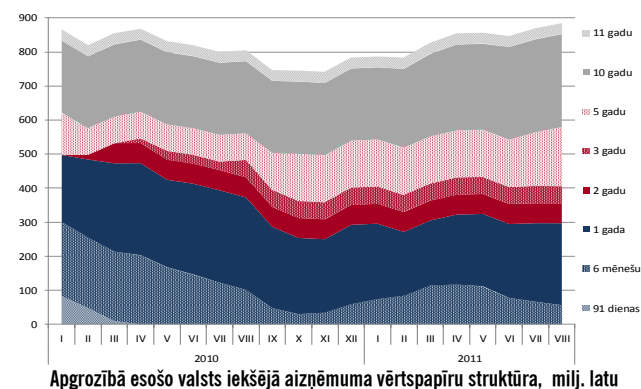
Valsts ārējais parāds šī gada augustā pieauga par 191,5 milj. latu, savukārt, ārējais parāds palielinājās par 103,7 milj. latu. Ārējā parāda pieaugums skaidrojams ar valsts emitēto ārējā parāda obligāciju apjoma palielināšanos par 242,0 milj. latu. Savukārt, iekšējā parāda pieaugumu veidoja valsts iekšējā aizņēmuma ilgtermiņa un vidēja termiņa obligāciju apjoma palielināšanās attiecīgi par 61,2 milj. latu un 35,3 milj. latu, kā arī ilgtermiņa iekšējā valūtu parāda palielinājums par 7,7 milj. latu.



Pašvaldību parāds, milj. latu

Pašvaldību aizņēmumi 2011. gada augustā bija 534,9 milj. latu un šī gada astoņos mēnešos samazinājās par 0,1 milj. latu, kas skaidrojams ar to, ka aizņēmumu no valsts budžeta apjoms palielinājās par 4,4 milj. latu, bet aizņēmumu ārpus Valsts kases apjoms samazinājās par 4,5 milj. latu.

2011. gada augustā Valsts kases rīkotajās **valsts iekšējā aizņēmuma vērtspapīru** izsolēs pārdeva divpadsmit mēnešu parādzīmes par kopējo summu 18,0 milj. latu ar vidējo svērto peļņas likmi 10. augusta izsolē 1,8% un 31. augusta izsolē 2,0 procenti. Investoru kopējais pieprasījums pēc šī veida vērtspapīriem veidoja 36,4 milj. latu, kas divas reizes pārsniedza piedāvāto vērtspapīru apjomu. Valsts kase 2011. gada augustā pārdeva valsts iekšējā aizņēmuma obligācijas par kopējo summu 15,3 milj. latu, nosakot vidējo svērto likmi piecu gadu obligācijām 3,9% apmērā. Kopējais investoru pieprasījums pēc šī termiņa obligācijām sasniedza 61,7 milj. latu.



Apgrozībā esošo valsts vērtspapīru apjomu 2011. gada augustā veidoja īstermiņa parādzīmes par kopējo summu 296,8 milj. latu jeb 33,6% apmērā (2010. gada augustā – 46,3%), vidēja termiņa obligācijas – 282,6 milj. latu jeb 32,0% (2010. gada augustā – 23,4%) un ilgtermiņa obligācijas – 304,9 milj. latu jeb 34,5% (2010. gada augustā – 30,3%). Salīdzinot ar 2010. gada augusta vērtspapīru portfela struktūru, šī gada augustā samazinājās īstermiņa parādzīmju un pieauga vidēja termiņa un ilgtermiņa obligāciju īpatsvars valsts iekšējā parāda portfelī.

Publikācijā tika izmantoti Centrālās statistikas pārvaldes, Nodarbinātības valsts aģentūras, Latvijas Bankas, Valsts kases un Valsts ieņēmumu dienesta apkopotie dati.