

# MAKROEKONOMIKAS UN BUDŽETA APSKATS

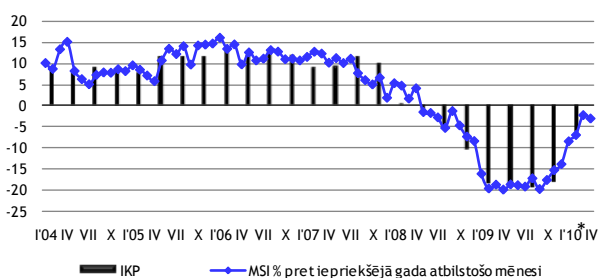


LATVIJAS  
REPUBLIKAS  
FINANŠU  
MINISTRIJA

2010. gada aprīlī

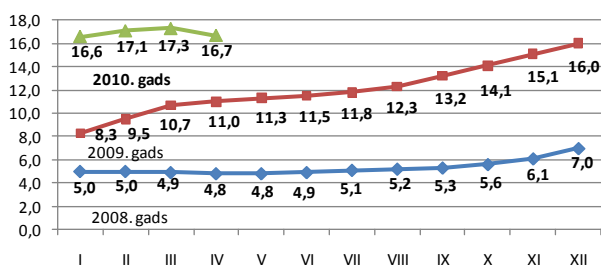
Smiļņu iela 1, Rīga, tālr. 27095545, 27095543,  
<http://www.fm.gov.lv>

Saskaņā ar Finanšu ministrijas novērtējumu **Makroekonomisko rādītāju saliktais indekss** (indeksa aprēķināšanai tiek izmantoti operatīvie dati par tautsaimniecības attīstību, lai gūtu priekšstatu par iespējamām IKP attīstības tendencēm) š.g. aprīlī, salīdzinot ar iepriekšējā gada attiecīgo mēnesi, salīdzināmās cenās samazinājās par 3,1%. Indeksa samazinājumu galvenokārt ietekmēja mazumtirdzniecības apgrozījuma kritums un tautsaimniecībā nodarbināto skaita samazināšanās.



Makroekonomisko rādītāju saliktais indekss (\* 2010. gada I. cet. IKP ātrais novērtējums)

Oficiāli reģistrētā **bezdarba līmenis** 2010. gada aprīlī salīdzinājumā ar iepriekšējo mēnesi samazinājās par 0,6 procentpunktiem un mēneša beigās bija 16,7% no ekonomiski aktīvajiem iedzīvotājiem. Būtiski, ka pēdējo divu gadu laikā bezdarba līmenis valstī ir samazinājies pirmo reizi un aprīlī bija 189,9 tūkst. reģistrēto bezdarbnieku, kas ir par 4,4 tūkst. cilvēku mazāk nekā 2010. gada martā. Jāatzīmē, ka Nodarbinātības Valsts Aģentūrā reģistrēto brīvo darba vietu skaists 2010. gada aprīlī, salīdzinot ar iepriekšējo mēnesi, ir pieaudzis krietni straujāk nekā citos mēnešos - par 24,5% un sasniedzis 2,1 tūkstoti. Šo rādītāju uzlabošanās galvenokārt notikusi sezonālu faktoru ietekmē. Ir sagaidāms, ka arī nākamajos mēnešos saglabāsies tendence bezdarba līmenim samazināties.



Reģistrētā bezdarba līmenis valstī, %

Joprojām augstākais bezdarba līmenis 2010. gada aprīlī bija reģistrēts Latgales reģionā - 23,1% (2009. gada aprīlī 14,9%), Zemgales reģionā - 18,7% (12,2%), Vidzemes reģionā - 18,7% (11,9%), Kurzemes reģionā - 17,9% (12,0%). Zemākais bezdarba līmenis 2010. gada aprīlī reģistrēts Rīgas reģionā - 13,7% (9,1%). Salīdzinājumā ar 2010. gada martu bezdarba līmenis palielinājās tikai Latgales reģionā - par 0,2 procentpunktiem, savukārt visos pārējos valsts reģionos - samazinājās.

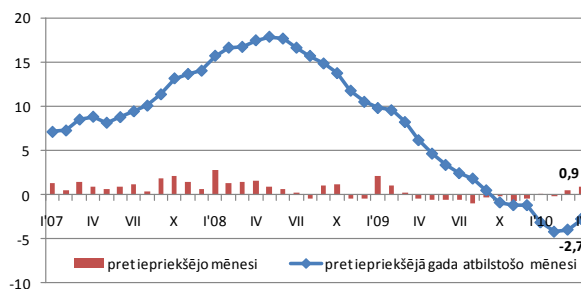
Jāatzīmē, ka bezdarbnieki aktīvi iesaistās darba praktizēšanas programmā ar 100 latu stipendiju. No atbalsta pasākuma darbības sākuma 2009. gada septembrī līdz 2010. gada aprīļa beigām tajā ir piedalījušies jau 34,9 tūkst. cilvēku, un kopējais paredzamais darba vietu skaits līdz 2010. gada decembrim ir 50,8 tūkst., bet jaunu programmā piedalīties gatavu bezdarbnieku skaits aprīļa beigās sasniedzis 44,5 tūkstos. Būtiski, ka atbilstoši augstajam bezdarba līmenim Latgales reģionā ir arī visvairāk programmā iesaistīto bezdarbnieku - 37,5% no darba praktizēšanā nodarbināto kopskaita.

Kopumā valstī 2010. gada aprīļa sākumā bija nodarbināti 916,7 tūkst. cilvēku, kas ir par 12,4% jeb 13,6 tūkst. cilvēku mazāk nekā 2009. gada attiecīgajā periodā. **Nodarbinātības līmenis** šajā periodā samazinājās par 6,9 procentpunktiem, un 2010. gada aprīļa sākumā šis rādītājs veidoja 51,7% no darbaspējas vecumā esošo iedzīvotāju kopskaita.

Savukārt ekonomiski neaktīvi š.g. aprīlī bija 620,8 tūkst. cilvēku, kas ir par 8,7% vairāk nekā iepriekšējā gada attiecīgajā periodā. Jāatzīmē, ka ir dubultojies to cilvēku skaits, kuri ir zaudējuši cerības atrast darbu, sasniedzot 60,5 tūkst. cilvēku (9,7% no ekonomiski neaktīvo iedzīvotāju skaita).

**Patēriņa cenu indekss** 2010. gada aprīlī, salīdzinot ar martu, palielinājās par 0,9%. Vidējais cenu līmenis precēm pieauga par 1,4%, bet pakalpojumiem saruka par 0,5%. Salīdzinot ar iepriekšējā gada aprīli, vidējās patēriņa cenas samazinājās par 2,7%, vidējais cenu līmenis precēm saruka par 1,5%, bet pakalpojumiem - par 5,8%.

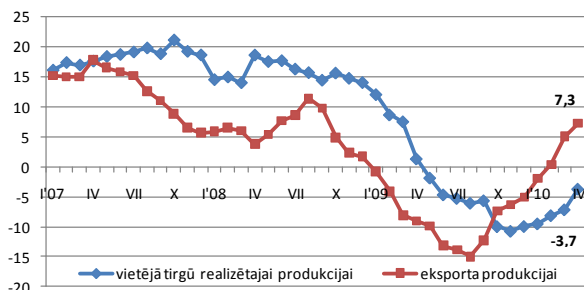
Patēriņa cenu izmaiņas š.g. aprīlī galvenokārt ietekmēja siltumenerģijas, veselības un degvielas cenu kāpums, kā arī cenu kritums sakarēm, kultūras pasākumiem un atpūtas sektorā. Tarifu pieauguma rezultātā siltumenerģijas cenas mēneša laikā pieauga par 13,9%. Pilna apmēra tarifu pieaugumu iedzīvotāji izjutīs tikai nākošajā apkures sezonā, jo šobrīd šīs izmaksas attiecas tikai uz ūdens sildīšanu.



Patēriņa cenu indekss, %

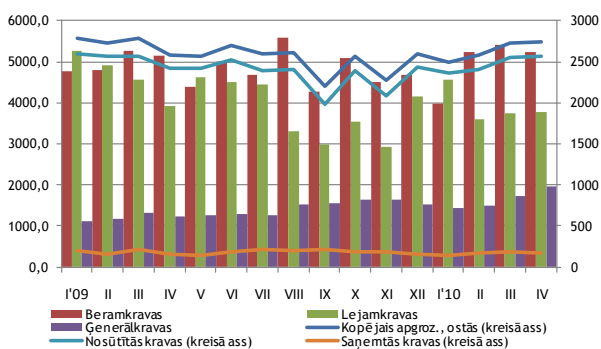
**Ražotāju cenas** Latvijas rūpniecībā 2010. gada aprīlī, salīdzinot ar 2010. gada martu, palielinājās par 2,2%. Savukārt 2010. gada aprīlī salīdzinājumā ar 2009. gada aprīli cenas pieauga par 0,5%. Vislielāko ietekmi uz ražotāju cenu kopējo līmeni gada griezumā atstāja cenu kāpums metālu ražošanā - par 27,0%, koksnes un koka izstrādājumu (izņemot mēbeles) ražošanā - par 9,8%, atkritumu savākšanā, apstrādē un izvietojumā, materiālu pārstrādē - par 87,1%. Cenu

kritums gada laikā bija novērojams elektroenerģijai, gāzes apgādei, siltumapgādei un gaisa kondicionēšanai – par 8,4%, nemetālisko minerālu izstrādājumu ražošanā – par 8,0%, pārtikas produktu ražošanā – par 1,9%. Eksporta preču cenas aug straujāk, jo atkopjas ārējais pieprasījums, kā arī sadārdzinās resursi.

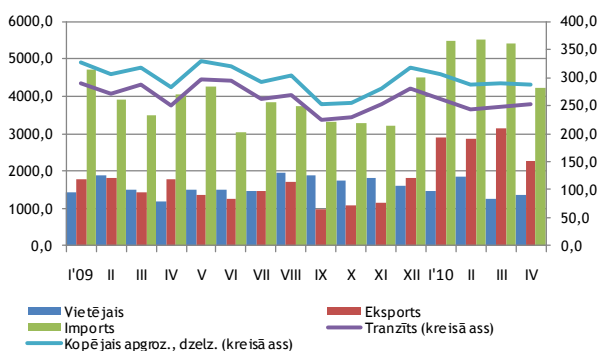


**Ražotāju cenu indekss, %**

2010. gada aprīlī ostās pārkrauto kravu apjoms bija 5,5 milj. t, kas ir par 6,4% vairāk nekā 2009. gada aprīlī. 2010. gada aprīlī kravu apgrozījums pa dzelzceļu bija 4,3 milj. t, kas ir par 2,1% vairāk nekā 2009. gada aprīlī. Aprīļa mēneša dati liecina, ka kravu apgrozījums, salīdzinot ar iepriekšējo mēnesi, nedaudz ir pieaudzis ostās, bet samazinājies dzelzceļā. Pozitīvi, ka ostās pieaug kravu apgrozījums ar lielāku pievienoto vērtību – ģenerālkravas.



**Kravu apgrozījums ostās (tūkst. tonnu)**



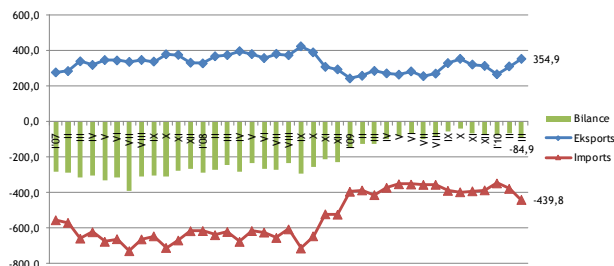
**Kravu apgrozījums pa dzelzceļu (tūkst. tonnu)**

Kā liecina Centrālās statistikas pārvaldes dati, kopējais ārējais tirdzniecības apgrozījums faktiskajās cenās 2010. gada martā bija 794,7 milj. latu – par 104,5 milj. latu jeb 15,1% vairāk nekā iepriekšējā mēnesī un par 78,7 milj. latu jeb 11,0% vairāk nekā 2009. gada martā.

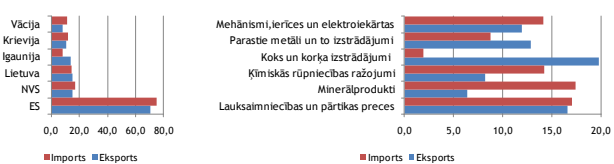
Latvijas kopējais preču ārējās tirdzniecības apjoms faktiskajās cenās 2010. gada 1 ceturksnī sasniedza 2094,1 milj. latu - par 69,3 milj. latu jeb 3,4% vairāk salīdzinājumā ar 2009. gada atbilstošo periodu. Tai

skaitā eksporta apjoms palielinājās par 115,9 milj. latu jeb 14,1%, bet importa apjoms samazinājās par 46,6 milj. latu jeb 3,9%.

Importa pārsvars pār eksportu 2010. gada martā, salīdzinot ar attiecīgo periodu pērn, ir samazinājies par 38,1 milj. latu un bija 84,9 milj. latu.

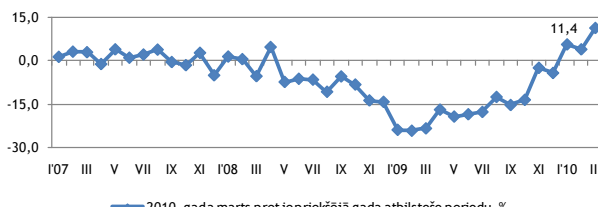


Ārējās tirdzniecības preču balance, milj. latu

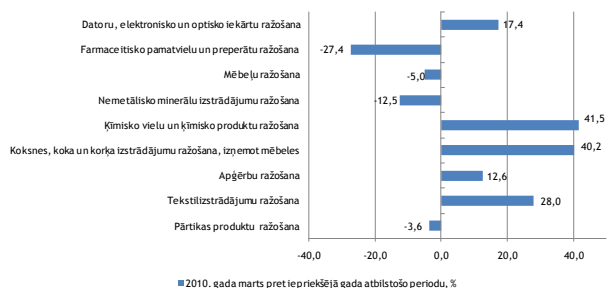


Latvijas galvenās ārējās tirdzniecības valstis un preces martā, % no kopapjoma

2010. gada martā, salīdzinot ar iepriekšējo mēnesi, sezonāli izlīdzinātā rūpniecības produkcijas izlaide pieauga par 9,9 procentpunktiem. Salīdzinot ar iepriekšējā gada attiecīgo periodu, rūpniecības produkcijas izlaide pieauga par 11,4%. Pieaugumu noteica ražošanas palielinājums elektroenerģijas un gāzes apgādē par 12,9%, apstrādes rūpniecībā – par 11,1 un ieguves rūpniecībā un karjeru izstrādē – par 9,0%. Pēc vairāk nekā pusotra gada krituma pēdējos trīs mēnešus ir vērojama pozitīva rūpniecības produkcijas izlaide.



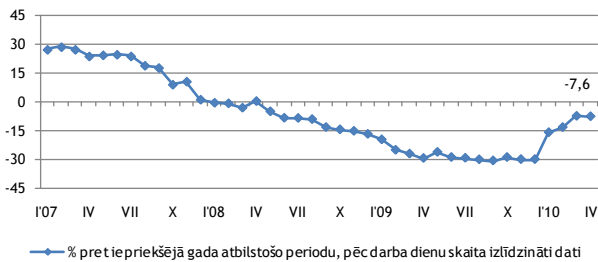
Rūpniecības produkcijas apjoma indekss (sezonāli izlīdzinātie dati)



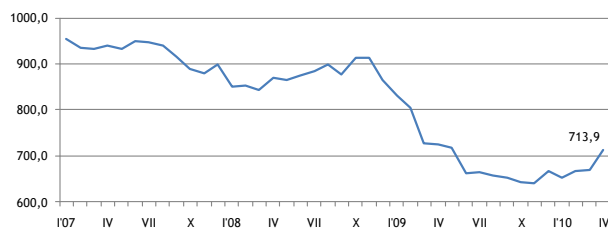
Apstrādes rūpniecības produkcijas apjoma pārmaiņas (sezonāli izlīdzinātie dati)

2010. gada aprīlī, salīdzinot ar 2009. gada aprīli, mazumtirdzniecības apgrozījums pēc darba (tirdzniecības) dienu skaita izlīdzinātiem datiem salīdzināmās cenās krities par 7,6%. Lielāks apjoma samazinājums bijis pārtikas preču grupā – par 9,1%, nedaudz mazāk tas sarucis nepārtikas preču tirdzniecības uzņēmumos – par 6,8%. Mēnešu dinamika rāda, ka aprīlī, salīdzinot ar martu, mazumtird-

zniecības uzņēmumu kopējais apgrozījums samazinājās par 0,4% – pēc 2,9% pieauguma martā, salīdzinot ar februāri. Nepārtikas preču apgrozījums ir nedaudz pieaudzis, bet pārtikas preču apgrozījums ir nedaudz samazinājies.



Mazumtirdzniecības apgrozījums pa mēnešiem (salīdzināmās cenās)



Skaidra nauda apgrozībā, milj. latu

	XI	XII	10'I	II	III	IV
RIGIBOR (3men)	10,4	7,46	4,00	2,81	2,25	2,08
EURIBOR (3men)	0,72	0,71	0,67	0,66	0,64	0,65

Naudas indeksu RIGIBOR un EURIBOR pārskats par pēdējiem 6 mēnešiem uz katra mēneša 25. datumu

Saskaņā ar Valsts kases oficiālā mēneša pārskata 2010. gada janvāra–aprīļa (I–IV) datiem, kopumā novērojams valsts un pašvaldību budžetu ieņēmumu un izdevumu samazinājums.

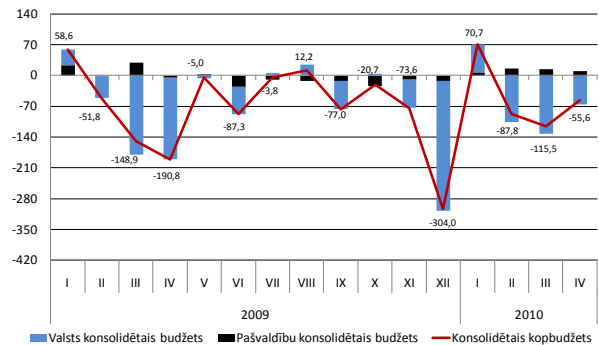
	2010. g. I–IV izpilde, milj. latu	2010. g. I–IV izpildes izmaiņas pret 2009. g. I–IV, %
<b>VALSTS KONSOLIDĒTAIS KOPBUDŽETS</b>		
Ieņēmumi	1 548,06	-5,9
Izdevumi	1 736,28	-12,2
<i>Finansiālā bilance</i>	-188,22	
<b>VALSTS KONSOLIDĒTAIS BUDŽETS</b>		
Ieņēmumi	1 286,24	-4,1
Izdevumi	1 527,00	-11,3
<i>Finansiālā bilance</i>	-240,76	
<b>Valsts pamatbudžets</b>		
Ieņēmumi	914,12	-8,0
Izdevumi	945,67	-27,2
<i>Finansiālā bilance</i>	-31,55	
<b>Valsts speciālais budžets</b>		
Ieņēmumi	373,10	-13,2
Izdevumi	587,02	16,5
<i>Finansiālā bilance</i>	-213,92	
<b>PAŠVALDĪBU KONSOLIDĒTAIS BUDŽETS</b>		
Ieņēmumi	399,19	-18,7
Izdevumi	352,67	-20,8
<i>Finansiālā bilance</i>	46,52	

Budžeta ieņēmumi un izdevumi

**Konsolidētā kopbudžeta** ieņēmumu (ieskaitot ziedojumus, dāvinājumus un atvasinātās publiskās personas) samazinājumu 2010. gada pirmajos četros mēnešos par 5,9% salīdzinājumā ar 2009. gada attiecīgo periodu ietekmēja ekonomiskās situācijas leņķis, ko atspoguļoja visu nodokļu ieņēmumu samazinājums.

Konsolidētā kopbudžeta izdevumu samazinājumu par 242,1 milj. latu attiecībā pret 2009. gada pārskata periodu galvenokārt ietekmēja izdevumu samazinājums valsts pamatbudžetā, pašvaldību pamatbudžetā un pašvaldību speciālajā budžetā.

2010. gada pirmajos četros mēnešos konsolidētajā kopbudžetā finansiālais deficīts bija 188,2 milj. latu apmērā, ko noteica deficīts valsts konsolidētajā budžetā.



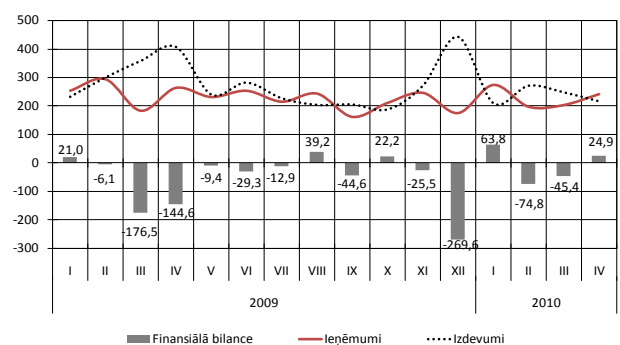
Konsolidētā kopbudžeta finansiālā bilance, milj. latu

**Valsts konsolidētā budžeta** ieņēmumi (ieskaitot ziedojumus, dāvinājumus un atvasinātās publiskās personas) 2010. gada pirmajos četros mēnešos bija 1286,2 milj. latu, kas ir par 4,1% mazāk nekā 2009. gada attiecīgajā periodā.

Savukārt konsolidētā budžeta izdevumu samazinājums bija ievērojamāks – par 11,3%, ko pamatā noteica izdevumu samazinājums valsts pamatbudžetā.

Valsts konsolidētā budžeta finansiālais deficīts 2010. gada pirmajos četros mēnešos bija 240,8 milj. latu apmērā (2009. gada attiecīgajā periodā finansiālais deficīts bija 380,1 milj. latu apmērā).

**Valsts pamatbudžeta** ieņēmumi 2010. gada pirmajos četros mēnešos bija 914,1 milj. latu un salīdzinājumā ar 2009. gada attiecīgo periodu samazinājās par 8,0%.



Valsts pamatbudžeta finansiālie rādītāji, milj. latu

Valsts pamatbudžeta izdevumu samazinājumu 2010. gada pārskata periodā pamatā noteica uzturēšanas izdevumu samazinājums par 22,1% salīdzinājumā ar 2009. gada pirmajiem četriem mēnešiem. Atlīdzības izdevumiem tika iztērēti par 63,0 milj. latu jeb 30,7% mazāk. Tāpat šajā periodā bija novērojams kapitālo izdevumu samazinājums par 58,6%. Atbilstoši funkcionālajām kategorijām 2010. gada pirmajos četros mēnešos vislielākais izdevumu samazinājums bija novērojams pašvaldību teritoriju un mājokļu apsaimniekošanas jomā – salīdzinājumā ar 2009. gada attiecīgo periodu izdevumi samazinājās par

75,2%, kā arī bija ievērojams izdevumu samazinājums vides aizsardzības jomā – par 61,8%.

Salīdzinājumā ar valsts pamatbudžeta, speciālā budžeta, kā arī pašvaldību pamatbudžeta izdevumu samazinājumu izdevumi palielinājās **valsts speciālajā budžetā**. Attiecībā pret pagājušā gada četriem mēnešiem valsts speciālā budžeta izdevumi palielinājās par 16,5%, ko noteica sociālo pabalstu izmaksu palielinājums par 17,5%. Pensijām un pabalstiem tika virzīti 467,5 milj. latu, kas ir par 93,1 milj. latu jeb 24,9% vairāk nekā 2009. gada pirmajos četros mēnešos, kas izskaidrojams ar noteikto pensiju ieturējumu atmaksas veikšanu aprīļa mēnesī. Ņemot vērā, ka bezdarba līmenis 2010. gada pirmajos četros mēnešos bija augstāks salīdzinājumā ar 2009. gada attiecīgo periodu, bezdarbnieku pabalstiem tika iztērēti 45,0 milj. latu, kas ir par 6,0 milj. latu jeb 15% vairāk nekā 2009. gada četros mēnešos.

**Pašvaldību konsolidētā budžeta** ieņēmumu (ieskaitot ziedojumus un dāvinājumus) samazinājumu galvenokārt noteica ieņēmumu no pašvaldībā iekasētā iedzīvotāju nodokļa samazinājums par 9,4%, salīdzinot ar 2009. gada pirmajiem četriem mēnešiem, kā arī ieņēmumu no nekustamā īpašuma nodokļa par ēkām samazinājums par 18,4%. Tāpat 2010. gada pirmo četru mēnešu ieņēmumi no azartspēļu nodokļa bija mazāki par 36,2% salīdzinājumā ar 2009. gada attiecīgo periodu.

Pašvaldību konsolidētā budžeta izdevumu samazinājumu par 20,8% salīdzinājumā ar 2009. gada pirmajiem četriem mēnešiem galvenokārt noteica pašvaldību pamatbudžeta uzturēšanas izdevumu samazinājums par 25,6%, kas ietver atalgojuma samazinājumu par 31,5%, preču un pakalpojumu izdevumu samazinājumu par 11,3%. Savukārt pašvaldību pamatbudžeta izdevumi sociālajiem pabalstiem bija pieauguši par 44,9% salīdzinājumā ar 2009. gada pārskata periodu.

Jāatzīmē, ka 2010. gada pārskata periodā pašvaldību konsolidētajā budžetā bija izveidojies finansiālais pārpalikums 46,5 milj. latu apmērā.

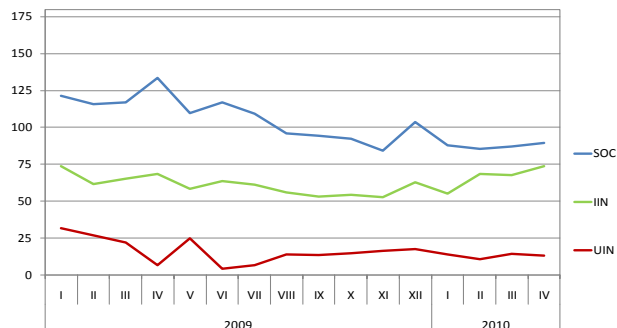
2010. gada pārskata perioda svarīgāko **nodokļu ieņēmumu** plāns tika pārsniegts par 4,4%, jo uzņēmumu ienākuma nodokļa un pievienotās vērtības nodokļa ieņēmumi bija ievērojami lielāki nekā plānots.

	2010. g. I-IV izpilde, milj. latu	2010. g. I-IV izpilde no 2010. g. I-IV plāna, %	2010. g. IV izpilde no 2010. g. IV plāna, %	2010. g. I-IV izpildes izmaiņas pret 2009. g., %
Iedzīvotāju ienākuma nodoklis	251,2	98,8	107,9	-6,6
Valsts sociālās apdrošināšanas iemaksas	344,2	99,5	98,6	-7,8
Uzņēmumu ienākuma nodoklis	51,6	122,8	145,6	-40,6
Pievienotās vērtības nodoklis	268,6	122,8	129,9	-4,6
Akcīzes nodoklis	144,3	93,8	97,8	-10,2
Izložu un azartspēļu nodoklis	5,3	97,8	98,6	-36,3
Muitas nodoklis	4,8	94,0	107,6	-32,1
Dabas resursu nodoklis	3,4	96,6	130,9	-5,5
<b>Kopā</b>	<b>1 073,3</b>	<b>104,4</b>	<b>109,2</b>	<b>-9,8</b>

#### Svarīgāko nodokļu ieņēmumi

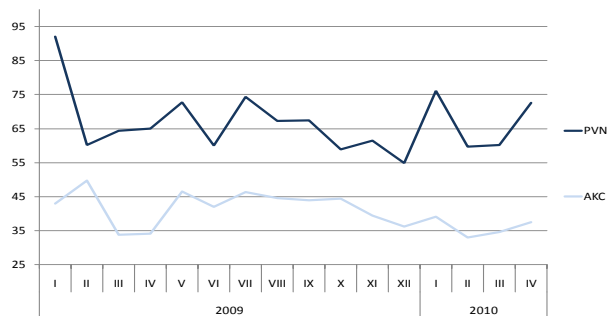
**Uzņēmumu ienākuma nodokļa (UIN)** ieņēmumu samazinājumu, salīdzinot ar 2009. gada pirmajiem četriem mēnešiem, noteica iekšzemes ekonomiskās aktivitātes samazināšanās, kas negatīvi ietekmēja visas tautsaimniecības nozares. Rezultātā UIN ieņēmumi, salīdzinot ar 2009. gada pārskata periodu, bija samazinājušies par 40,6%. No kopējā UIN ieņēmumu izmaiņām 29,8% jeb 10,50 milj. latu bija finanšu pakalpojumu nozarei, kura iepriekšējos gados nodrošināja

lielākos UIN ieņēmumus. Situācija 2010. gada pirmajos četros mēnešos, īpaši aprīlī, bija ievērojami labāka nekā prognozēts – UIN pārskata perioda ieņēmumu plāna izpilde tika pārsniegta par 22,8%, savukārt aprīļa ieņēmumu plāna izpilde – par 45,6%. To galvenokārt ietekmēja UIN pārmaksas, kas, salīdzinot ar 2009. gada beigām, bija palielinājušās par 46,04 milj. latu jeb 73,6%.



Tiešo nodokļu ieņēmumi, milj. latu

Pārskata perioda **Sociālās apdrošināšanas obligāto iemaksu (SOC)** un **iedzīvotāju ienākuma nodokļa (IIN)** ieņēmumu samazināšanos, salīdzinot ar 2009. gada pirmajiem četriem mēnešiem, galvenokārt ietekmēja nodarbinātības samazināšanās. Šī gada aprīlī ieņēmumi no IIN bija par 7,9% lielāki nekā plānots, jo saskaņā ar Pensiju ieturējumu atmaksāšanas likumu Valsts sociālās apdrošināšanas aģentūra (VSAA) ieturēto (nesaņemto) pensijas daļu izmaksāja un iedzīvotāju ienākuma nodokli ieturēja šī gada aprīlī, kā rezultātā aprīlī budžetā tika iemaksāti 12 milj. latu (vidēji mēnesī VSAA tiek iemaksāti 3-4 milj. latu).



Netiešo nodokļu ieņēmumi, milj. latu

Pēc **pievienotās vērtības nodokļa (PVN)** deklarāciju datiem kopējā darījumu vērtība 2010. gada pirmajos četros mēnešos, salīdzinot ar 2009. gada attiecīgo periodu, samazinājās par 16,5%. Visvairāk samazinājās ar 21% likmi apliekamo darījumu vērtība – par 22,1%, ko ietekmēja mazumtirdzniecības apgrozījuma lejupslīde iepriekšējos periodos un patēriņa cenu kritums.

**Akcīzes nodokļa (AKC)** ieņēmumu samazinājumu joprojām ietekmē 2009. gada sākumā veiktais akcīzes nodokļa likmju palielinājums, kas, savukārt, ietekmēja nelegālo akcīzes preču apjoma palielinājumu tirgū.

Kopbudžeta **nenodokļu ieņēmumos** bija vērojams 44,2 milj. latu jeb 32,4% pieaugums, salīdzinot ar 2009. gada attiecīgo periodu, ko galvenokārt ietekmēja Latvijas Bankas veiktais maksājums un ieņēmumi no dividendēm par valsts kapitāla izmantošanu.

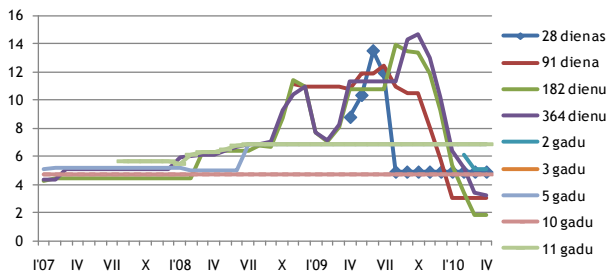
2010. gada pirmajos četros mēnešos ieņēmumi no maksas pakalpojumiem un citiem pašu ieņēmumiem bija 74,6 milj. latu, kas ir par 22,5% mazāk nekā 2009. gada attiecīgajā periodā, un ārvalstu

finanšu palīdzības ieņēmumi bija 222,7 milj. latu, kas ir par 8,1% mazāk nekā 2009. gada attiecīgajā periodā.

**Valsts parāds** uzskaites vērtībā 2010. gada pirmajos četros mēnešos palielinājās par 588 milj. latu un uz 2010. gada aprīļa beigām bija 4 727 milj. latu. Valsts iekšējais parāds šī gada aprīļa beigās bija 887,7 milj. latu, kas ir par 1,2 milj. latu vairāk nekā 2009. gada decembra beigās. Valsts ārējais parāds pārskata perioda laikā palielinājās par 586 milj. latu un šī gada aprīļa beigās bija 3 839,2 milj. latu.

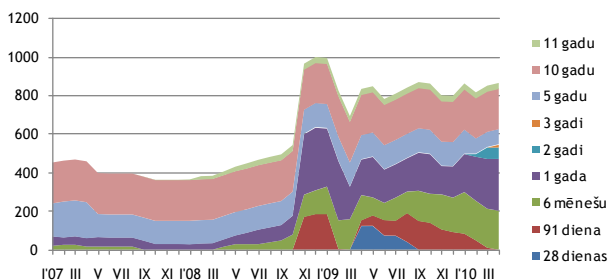
2010. gada aprīlī tika pārdotas **valsts iekšējā aizņēmuma īstermiņa parādzīmes** par kopējo summu 21,5 milj. latu pēc nominālvērtības ar vidējo svērto peļņas likmi aprīļa mēneša pēdējā izsolē 1,804% (182 dienu parādzīmēm) un 3,180% (364 dienu parādzīmēm). Kopējais investoru pieprasījums pēc šī termiņa parādzīmēm bija vairāk nekā 3 reizes lielāks.

Valsts kase 2010. gada aprīlī pārdeva **valsts iekšējā aizņēmuma obligācijas** par kopējo summu 13,7 milj. latu ar vidējo svērto peļņas likmi mēneša pēdējā izsolē 5,933% (trīs gadu obligācijām). Kopējais investoru pieprasījums pēc šī termiņa obligācijām sasniedza 29,3 milj. latu pēc nominālvērtības.



Valsts iekšējā aizņēmuma vērtspapīru vidējās procentu likmes mēneša pēdējā izsolē, %

Valsts vidējā termiņa un ilgtermiņa obligāciju īpatsvars valsts iekšējā parāda portfeli 2010. gada aprīlī sasniedza 46,0% (43,0% 2009. gada aprīlī), bet valsts īstermiņa parādzīmju īpatsvars sasniedza 54,0% (57,0%).



Apģrozībā esošo valsts iekšējā aizņēmuma vērtspapīru struktūra uz 2010. gada aprīlī, milj. latu